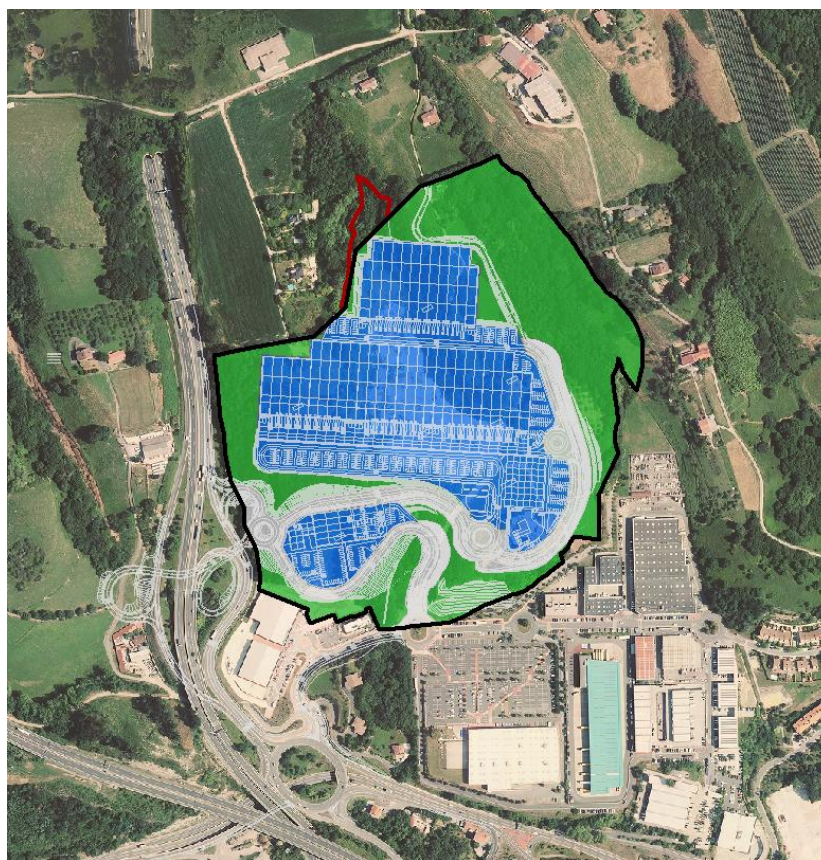


“AÑ.13.1 BELARTZA ALTO” (Añorga) SEKTOREAREN PLAN PARTZIALA, DONOSTIA - SAN SEBASTIÁN

Ingurumen-Azterketa Estrategikoa VII. eranskina Laburpen-dokumentua



2021 abuztua



AURKIBIDEA

1	AURREKARIAK ETA SARRERA.....	3
2	PLANAREN EDUKIAREN ETA HELBURUEN LABURPENA, ETA BESTE PLAN ETA PROGRAMA BATZUEKIN DUEN LOTURA	4
2.1	IRIZPIDEAK ETA HELBURUAK	4
2.2	ANTOLAMENDU-PROPOSAMENA	6
2.3	HAUTATUTAKO AUKERAREN JUSTIFIKAZIOA	15
2.4	BESTE PLAN ETA PROGRAMA BATZUEKIKO ELKARRERAGINAREN AZTERKETA	22
2.5	INGURUMENAREN BABESERAKO HELBURUAK	26
3	JARDUKETA EREMUAREN INGURUMEN ALDERDI ESANGURATSUENAK.....	29
4	EFEKTU ESANGURATSUEN IDENTIFIKAZIOA ETA EBALUAZIOA.....	39
4.1	ERAGINAK BALORATZEKO MATRIZEA.....	41
5	PREBENTZIO-, ZUZENTZE- ETA KONPENTSAZIO--NEURRIAK.....	42
5.1	ORGANO ESKUDUNEI TXOSTENAK ESKATZEA.....	42
5.2	MEDIDAS PARA LA FASE DE REDACCIÓN DE LOS DOCUMENTOS DE DESARROLLO .	42
5.3	URBANIZAZIO- ETA ERAIKUNTZA-PROIEKTUAK GAUZATZEKO FASERAKO NEURRIAK	44
6	INGURUMENA ZAINTEZKO PROGRAMA.....	45
6.1	GARATZE-AGIRIEN KONTROL FASEA	45
6.2	LANEN AURREKO FASEA	47
6.3	OBREN FASEA.....	47
7	NEURRI ZUZENTZAILEEN ETA INGURUMENAREN JARRAIPENERAKO PROGRAMAREN KOSTUAREN ZENBATESPENA.....	49

I. ERANSKINA. PLANOAK

1 AURREKARIAK ETA SARRERA

2009ko otsailaren 27an, "AÑ.14 Belartza 2 jarduera ekonomikoko sektore berriaren Plan Partziala" onartu zen, eta indarrean dagoen Donostiako Hiri Antolamenduko Plan Orokorrak (aurrerantzean, HAPO), 2010eko ekainaren 25ean behin betiko onartuak, eragindako eremuaren izena aldatu eta baliozkotu egin zuen.

Ondoren, SAIBIGAIN XXI enpresak Donostiako Udalari aurkeztu zizkion, 2017an eta 2018an, "AÑ. 13. Belartza (II) HErri dagokion Plan Orokorra aldatzeko" proiektuari dagozkion hainbat dokumentu, hasierako onarpena lortu ez zuena, baina hasi zuen ingurumen arloko izapidetzea (prozeduraren hasiera 2017ko irailaren 25ean eta irismen-txostena 2017ko urtarrilaren 11n) eta udal zerbitzu teknikoek hainbat izapidetze eta txosten burutu zituzten, dokumentu honetan aztergai den egungo Plan Partzialaren erreferentzia zuzena izan direnak.

"AÑ.13.1 Belartza Alto (II)" (Añorga) Hirigintza Eremuko Plan Partzialaren helburua HAPOn ezarritako egiturazko zehaztapenak garatzea eta, zuzenean, antolamendu xehatu berria definitzea da.

Ingurumen Babeserako otsailaren 27ko 3/1998 Lege Orokorrean, ingurumen ebaluazioaren abenduaren 9ko 21/2013 Legean eta planen zein programen ebaluazio estrategikoaren prozedura arautzen duen urriaren 16ko 211/2012 Dekretuan jasotzen da ingurumen ebaluazio estrategikoari buruzko araudia.

Ingurumen-ebaluazioari buruzko abenduaren 9ko 21/2013 Legeak, gaur egun indarrean dagoenak, 6.1 artikuluan ezartzen du ohiko ingurumen-ebaluazio estrategikoa (aurrerantzean, IEE) egingo zaiela administrazio publiko batek onartzen edo onartzen dituen plan eta programei eta haien aldaketei ere, haien prestaketa eta onespina beharrezkotzat jo badu legezko edo erregelamenduzko xedapen batek, Ministroen Kontseiluaren erabaki batek edo EAeko Gobernu Kontseiluaren erabaki batek, beste irizpide batzuen artean, ingurumen-inpaktuaren ebaluazioa egitera legez behartutako proiektuak etorkizunean baimentzeko esparrua ezartzen badu, eta hiri- eta landa-lurraldearen edo lurzorua erabileraren antolamenduari dagokionean.

Plan Partzialak ingurumen-inpaktuaren ebaluazioa (aurrerantzean IIE) egin behar zaien proiektuak etorkizunean baimentzeko esparrua ezartzen du. Abenduaren 9ko 21/2013 Legeak "industrialdeak urbanizatzeko proiektuak" jasotzen ditu II. eranskineko 7. taldean, eta, beraz, lege horren 7. artikulua araberak, gutxienez IIE sinplifikatuaren mende daude. Gainera, otsailaren 27ko 3/1998 Legeak, IB eranskinean, 20. epigrafean, "Hektarea bateko edo gehiagoko azalera duten industrialdeak urbanizatzeko proiektuak, osotasunean edo zati batean ingurumen aldetik sentikorrek diren zonetan badaude" jasotzen ditu. Beraz, lege horren arabera, jabari publiko hidraulikoan eragina duenez (lege beraren 51. artikulua araberak ingurumenaren aldetik sentikorra den gunea) urbanizazio-proiektua IIE arruntaren mende egongo litzateke.

Ondorioz, Plan Partzialak ingurumenean ondorio esanguratsuak izango dituela uste da, eta, beraz, abenduaren 9ko 21/2013 Legeak eta otsailaren 27ko 3/1998 Legeak ezarritako baldintzak betetzen ditu IEE arruntaren mende egoteko.

Ondorioz, Donostiako Udalak, 2020ko uztailaren 30ean, "AÑ.13.1 Belartza Alto (II) (Añorga) - Donostia" sektorearen Plan Partzialaren ohiko ingurumen-ebaluazio estrategikoa hasteko eskaera aurkeztu zuen

Eusko Jaurlaritzako Ingurumen Administrazioaren Zuzendaritzan. *Euskal Autonomia Erkidegoko Ingurumena Babesteko otsailaren 27ko 3/1998 Lege Orokorrean eta Ingurumen-ebaluazioaren 21/2013 Legean* xedatutakoa betez, planaren zirriborroa, sektoreko legerian eskatutako dokumentazioa eta hasierako dokumentua jasotzen zituen.

Abenduaren 9ko 21/2013 Legearen 19. artikuluan eta urriaren 16ko 211/2012 Dekretuaren 10. artikuluan ezarritakoaren arabera, Ingurumen Administrazioaren Zuzendaritzak Irismen-dokumentua egin zuen 2020ko abenduaren 10ean, eraginpeko administrazioei eta herritar interesdunei kontsulta egin ondoren (*Ingurumen Administrazioaren zuzendariaren Ebazpena, Donostiako udalerriko "AÑ.13.1 Belartza Alto" sektorearen Plan Partzialaren ingurumen-azterketa estrategikoaren irismena zehazten duena*), ingurumen-azterketa estrategikoak izan behar duen hedapena, xehetasun-maila eta zehaztapen-maila mugatzeko xedez.

Ingurumen-azterketa estrategikoa, Plan Partzialaren hasierako bertsioarekin batera, jendaurrean jarriko da (gutxienez 45 egunez), eta aurretiazko kontsulten izapidea egingo da, eraginpeko administrazio publikoen eta aipatutako pertsona interesdunen iritzia jasotzeko.

Dokumentu hau "AÑ.13.1 Belartza Alto (II) (Añorga) Donostia" sektorearen Plan Partzialaren ingurumen-azterketa estrategikoaren laburpen-dokumentua da, eta abenduaren 9ko 21/2013 Legearen IV. eranskinean eta urriaren 16ko 211/2012 Dekretuaren II. eranskinean adierazitako edukiarekin eta Eusko Jaurlaritzako Ingurumen Administrazioaren Zuzendaritzak emandako irismen-dokumentuaren zehaztapenekin bat etorri idatzi da.

2 PLANAREN EDUKIAREN ETA HELBURUEN LABURPENA, ETA BESTE PLAN ETA PROGRAMA BATZUEKIN DUEN LOTURA

2.1 IRIZPIDEAK ETA HELBURUAK

Proposatutako Plan Partzialak Donostiako HAPOk "AÑ.13.1 Belartza Alto (II)" sektorerako ezarritako egiturazko zehaztapenak garatzen ditu, eta haren antolamendu xehatua zehazten du, lurralde- eta sektore-araudira egokituz.

Hauek dira formulazioa justifikatzen duten irizpideak eta helburuak:

- Zenbait puntutan doitu egiten da sektorearen muga – Planaren arau orokorretako "29" art. "4" atalean ezarritako aukera -:
 - "AÑ.13.2 Cantera" azpi-sektorearekin partekatutako mugaren tartean azpisektore horren plan partzialak zehaztutako muga jasotzen da, horrek, tarte horretan, HAPOk definitutako muga pixka bat aldatu zuelarik.
 - Eremuaren ipar-mendebaldeko izkinan, eremuaren handitze txiki bat planteatzen da, +120,74 m-ko kotan dagoen sarbide-plataformaren konfigurazioa ahalbidetzeko beharrezkoak diren lurzoruak gehituta.
 - Eremuaren hego-ekialdeko ertzean, "AÑ.09 Belartza I" eremuarekin duen muga sektore honen plan partzialean ezarritako mugaketari egokitzen zaio (HAPOk baliozkotua). Izan ere, Plan Orokorrek modu desegokian jasotzen du mugaketa hori bere kartografian.

Deskribatutako doikuntzen ondorioz, "1.3.1 Belartza Alto" eremuaren azalera 207.606 m² izatetik 209.735 m² izatera igaroko da (Δ % 1,05, baimendutako % 5aren azpitik).

"AÑ 13.1." sektoreari esleitutako hirigintza-eraikigarritasuna - 0,400 m²(t)/m² -, era berean, 83.912 m²(t)-raino handitzen da.

- Proiektatutako antolamendua bat dator esleitutako "B.10 Industria" kalifikazioarekin, eta baimendutako hirigintza-eraikigarritasun osoa garatzen du; horren % 34,7 – 28.670 m²(t) – Plan Orokorra baimentzen duen % 40ko mugaren azpitik, jarduera ekonomikoko beste erabilera batzuetara bideratzen da (edo bideratu ahal da) – *erabilera tertziarioak hainbat modalitatetan* –.

Muga hori betetzen dela bermatzeko, plan partzialak baztertu egiten du "partzela" eta "azpi-partzela" multzo bateko – "b.11" partzelak– "erabilera tertziarioak" ezartzeko aukera (horiei 55.224 m²-ko(t) eraikigarritasuna esleitzen die, guztizkoaren % 65,83). Beste partzela batzuk "b.12" partzelatzat jotzen ditu, "erabilera tertziario" mugatuaren tolerantziarekin (20.142 m²-ko(t) eraikigarritasuna esleitzen die), eta zuzenean "b.20 erabilera tertziario" partzelatzat kalifikatzen ditu, hainbat modalitaterekin, antolatutako gainerako partzela eta azpi-partzelak (8.529 m²(t)-ko eraikigarritasunarekin).

"Merkataritza-erabileretara" bideratutako azpi-partzeletan, haien dimentsioak horretarako aukera ematen duenean -- tamaina txikiagoa izateagatik, ezin da aukera hori eman "txikizkako merkataritza-erabileretara" berariaz bideratutakoetan-, berariaz baimentzen da 4.000 m²(t) arteko "4. kategoriako" "merkataritza-erabilerak" ezartzea, gehienez ere, Plan Orokorren Arau Subsidiarioetako "15" artikuluko 3.B atalean ezarritako mugaren arabera.

"Belartza Erdikoa" baserria kontsolidatzen da, eta "b.20" erabilera tertziarioko partzela gisa kalifikatzen da, egungo etxebizitza-erabilerarekin bateragarria.

- "Errekaxulo" ubidearen ibarra eta Eremuaren mendebaldeko ertzean dauden beste zuhaitzi batzuk hirigintza esku-hartzetik kanpo uztea proposatzen da -lehenengoan, gainera, ubidearen ibilguaz gain, bertoko zuhaitz helduen guneak identifikatzen dira-, eta tokiko espazio libreen sistemaren zati gisa sailkatzea, zehaztapen honi "egiturazko izaera" esleituz –kanpo utzitako eremuak 4,85 ha-tik gorako azalera du, Plan Orokorren ingurumen-iraunkortasunari buruzko txostenaren (IJT) eranskinak, berriz, gordetzea gomendatzen duena.
- Sarbide bide-sistema orokorra hobetzeko esku-hartze multzo bat proposatzen da – "G-11" *autobidea eta Aritzetako Biribilgunea* –, proiektatutako garapenaren funtzionaltasuna bermatzeko sortutako mugikortasun-eskaera berriekin.
- HAPOn ezarritakoaren arabera, "AÑ.13.1 Belartza Alto" lursailaren konfigurazio berriak behin betiko integratuko ditu sektorean behin-behinean isuritako "13.2 Cantera" eremuko lur-mugimenduan sortutako lur-soberakinak.

2.2 ANTOLAMENDU-PROPOSAMENA

AÑ.13.1 Belartza Alto azpi-eremua (210.735 m²; 21ha) sektorizatutako lurzoru urbanizagarri gisa sailkatzen da, eta bere kalifikazio orokorra "B.10 Industria-erabilera" da.

Arestian aipatu bezala, Plan Partzialaren helburua da HAPOn zehaztutako egiturazko zehaztapenak garatzea, antolamendu xehatu berria zuzenean definituz.

"Belartza Alto" sektorearen hirigintza-garapena oso baldintzatuta dago muino altu batean, malda nabarmenarekin, eta aldameneko lurzoruetatik ia 20 metro gorago baitago. Horien bitartez, kontaktua gertatzen da hiriaren gainerakoarekin, eta, horietatik, hiritik zein hirirako sarbidea konpontzen da. Era berean, erabakigarria da azpi-eremuko lurzoru zati esanguratsu bat, eta, zehazki, Errekaxuloko ibarbideko zuhaitzia babestean helburua; izan ere, horrek nabarmen murrizten du lurrak berriro orekatzeko eskuragarri dagoen azalera, eta eraikuntza-plataformen eta sarbide-sistemaren konfigurazioa.

Zonakatze xehatuari dagokionez, "B.10 industria-erabilera" eremu globalaren barruan, azpi-eremuan erabilera xehatuko guneak bereizten dira: askotariko jardura ekonomikoko partzelak, oro har b.10 industrial (% 47,77); f.10 espazio libreak (% 38,64); eta e.10/f.20 mugatu gabeko espazio publiko (% 52,23) gisa ezaugarrituak.

1. taula. Erabilera xehatuko guneak eta horien azalera Plan Partzialak proposatutako "AÑ.13.1 Belartza Alto" azpi-eremuan.

ERABILERA XEHATUKO GUNEA		AZALERA (m ²)	AREA % (%)
"b.10 INDUSTRIA" PARTZELAK			
b.10/1	Industria	10.476	4,99%
b.20/1.1	Hotela	2.511	
b.12/1.2	Industria (Erabilera tertziarioen tolerantzia mugatua)	7.965	
b.10/2	Industria	89.717	42,78%
b.20/2.1	Hornitegia / Ostalaritza -Drive Thru-	2.104	
b.20/2.2	Ostalaritza	2.168	
b.12/2.3	Industria (Erabilera tertziarioen tolerantziarik gabe)	7.325	
b.12/2.4	Industria (Erabilera tertziarioen tolerantziarik gabe)	27.708	
b.11/2.5	Industria (Logistika. Erabilera tertziarioen tolerantziarik gabe)	45.336	
b.11/2.6	Industria (Logistika. Erabilera tertziarioen tolerantziarik gabe)	21.252	
Guztira b.10 Industria		100.194	47,77%
ESP. LIBREAK - BESTE ZUZK.(SL)			
f.10/3	Hiri-espazio libreak	14.365	6,85%
f.10/4	Hiri-espazio libreak	57.146	27,25%
f.10/5	Hiri-espazio libreak	9.523	4,54%
Guztira f.10 Hiri espazio libreak (SL)		81.034	38,64%
MUGATU GABEKO ESPAZIO PUBLIKOAK (e.10 / f.20)		28.508	52,23%
Guztira "AÑ.13.1 Belartza Alto"		209.735	100,00%

Garapena gauzatzeko, plataforma mailakatuen sistema bat sortzea proposatzen da (3 plataforma), nahiko horizontalak eta ekialderantz/mendebalderantz orientatuak, +110,50 m, +119,00 m eta +120,75 m.-ko gutxi gorabeherako kotetara – *eraikinen euste sestrak* –; horrela, lurren oreka lortzen da - *Plan Orokorraren aginduari jarraituz, duela gutxi, isuritako "AÑ.13.2. Canterra" azpi-eremuaren indusketako materialen soberakinak (67.673,79 m³) jasoz* -. Plataforma hauek Irubide errekaaren ibarbidean egindako betelanean oinarritzen dira.

Plataforma hauetan, eraikuntzaren zatirik handiena ezartzen da – 71.339 m² (t), *baimendutako eraikigarritasun osoaren % 85,0* –, eta eraikin horren zati bat – *plataforma +110,50 m-ko kotan* – Lurrean "sartuta" geratzen da, eta zati batean "sestra azpian".

Eraikigarritasunaren gainerakoa – 12.556 m²(t), % 15,0 – Belartza "I"-etik deskribatutako plataformetara sartzeko bide-kiribilak zehaztutako espazioan dago. Altuerako bi eraikinen multzoa da, elkarri atxikiak, eta solairu desberdinetarako sarbideak bideak zehaztutako mailetara egokitzen dira. Horrek aipatutako kiribilaren muturren artean dagoen 20,00 metroko aldea gainditzen du, behean +81,00 metroko kotan, eta goian +100,30 metroko kotan kokatuak.

Espazio libreei dagokienez, 81.034 m² berdegune eta espazio libre antolatzen dira, hau da, eremuaren azaleraren % 38,64. Alde horretatik, nabarmentzekoa da Plan Partzialak Errekaxuloko ibarra eta eremuaren mendebaldea, GI-11 errepiderantz, babestea aurreikusten duela. Proiektatutako garapen berriaren okupazioa murrizteko, malda handiko ezpondak jarri behar dira. Ezponda hauen inpaktua murrizteko, zuhaitzak landatu eta "horma berde" bidezko irtenbideak planteatzen dira – *landareztatutako lur armatua, "2V/1H" malda duena* –, bankada horizontalekin – *2,00 m-ko zabalera* –, altuerarik handieneko tarteetan.

Bide-azpiegiturei dagokienez, bideak, deskribatutako kiribiletik abiatuta, ekialderantz jarraitzen du, eta, ondoren, iparralderantz biratzen da, Belartza Erdikoa baserriaren muinoa inguratuz, Errekaxuloko ibarbidean eraginik ez izateko. Bertatik, ekialderantz/mendebalderantz doan "bide-orrazia" batek, zaku-hondoan, deskribatutako hiru plataformei ematen die zerbitzua.

Kiribilaren kanpoko erpinean - *mendebaldeko muturrean* - biribilgune batek ebazten du "G-11" errepidetik jarduera-sektora zuzenean sartzeko proposatutako lotune berriarekiko lotura. Goiko muturrean – *+120,75 m-ko kotan dagoen plataforma* –, bidea bide berri batekin lotzen da, Aingeru Zaindariaren muinoko landa-bidearekiko lotura berrezartzen duena.

Trazadura osoan, Belartza "I"-eko Fernando Múgica kaleko biribilgunetik hasi eta landa-bidearekin lotzen den arte, % 6,0tik beherako malda duen bizikletentzako eta oinezkoentzako nasa bat atxikiko zaio, hasierako zatian 2,0 m + 3,0 m-ko sekzioarekin, beheko plataformaraino – *+110,50 m-*, eta, 2,0 m. + 2,0 m-ko sekzioarekin trazaduraren gainerakoan aipatutako landa-bidearekin duen lotuneraino.

Zonifikazioari eta erabilera-programari dagokienez, deskribatutako eraikuntzaren bi ezarpen-eremuak bi "partzela" gisa eratzten dira, "1" partzela (bidearen kiribilak definitutako espazioa) eta "2" partzela (plataformen multzoa). Eremuaren kalifikazio orokorraren arabera, "b.10 Industria" eremutzat kalifikatzen dira, eta hori da bietan erabilera nagusia.

Definitutako bi partzelak azpi-partzeletan banatzen dira, eraikin independenteen, edo proposatutako eraikinen barruko lokal bereizien bidez eratuak, eta, jarduerak ezartzeari dagokionez, hiru azpi-zonifikazio aldaeratan tipifikatzen dira.

Jarraian, partzela bakoitzean aurreikusitako erabilerak eta proposatutako eraikigarritasuna erakusten dira:

2. taula. Azpi-partzelen erabilerak eta horietako bakoitzaren eraikigarritasuna.

PARTZELAK	ERABILERAK	ERAIKIGARRITASUNA	
1 PARTZELA	"b.12 Industria, merkataritzako erabileren mugatuarekin"	6.642 m ² (t)	
	"b.20 Tertiarioa"	5.914 m ² (t)	
	- Hotela.	4.000 m ² (t)	
	- Merkataritza (<i>Txikizkako. 3. Kategoria</i>)	1.907 m ² (t)	
GUZTIRA 1 PARTZELA		12.549 m²(t)	
2 PARTZELA	"b.11 Industria, erabilera tertziarioen mugatuarekin"	8.412 m ² (t)	
	"b.12 Industria, merkataritzako erabileren mugatuarekin"	2.500 m ² (t)	
	"b.20 Tertiarioa"	2.623 m ² (t)	
	- Hornitegia.	100 m ² (t)	
	- Merkataritza (<i>Txikizkako. 3. Kategoria</i>)	1.593 m ² (t)	
	- Ostalaritza eta sukaldaritza	930 m ² (t)	
	Guztira "2.A industrial/terziarioa" plataforma (Maila: +110,50 m.)		24.534 m²(t)
	b.11 Industria (<i>Logistika. Erabilera tertziarioen mugatuarekin</i>)	32.548 m ² (t)	
	"2.B.1" plataforma		
	b.11 Industria (<i>Logistika. Erabilera tertziarioen mugatuarekin</i>)	14.264 m ² (t)	
"2.B.2" plataforma			
Guztira "2.B.1 / "2.B.2 Logistika" plataformak		46.812 m²(t)	
GUZTIRA 2 PARTZELA		71.346 m²(t)	

Oro har, proposatutako eraikigarritasuna, guztira, 83.894 m²(t)-koa da, nagusiki industriakoak diren erabilera-programekin (55.224 m²(t), > % 60), eta erabilera tertziarioen edo erabilera tertziarioen tolerantzia duten industria-partzeekin osatuta (28.670 m²(t), < % 40); hauetatik, 24.671 m²(t) merkataritza-establezimenduei dagozkie, eta 3.499 m²(t) txikizkako merkataritza-establezimenduei. Aipatu behar da azpi-eremuan planteatutako merkataritza-guneak (< % 30) bat datozela HAPOren eta merkataritza-gune handien lurralde-antolamenduari buruzko ekainaren 27ko 10/2019 Legearen aurreikuspenekin.

Lur-mugimendua

Proiektatutako urbanizazio-plataformen eta sarbideen eraketak lur-mugimendu handia eskatzen du, gutxi gorabehera 276.614,80 m³-ko hondeaketa-bolumenarekin, eta kalkulaturako "harrotzearen" arabera (% 13), betelanetarako erabilgarri dagoen 312.574,72 m³-ko material-bolumena lortu beharko da.

Kopuru horri "13.2. Cantera" sektorearen garapenetik datozen isurketen bolumena gehitu behar zaio. Isurketa horiek aurreko urteetan egin ziren – 67.673,79 m³, udal-kartografian sartuta ez zeudenak -; eta "harrotu" ostean 76.471,38 m³-ko bolumenera iritsiko direnak, eta betelanetarako erabilgarri dagoen materialaren guztizko bolumena 399.072,85 m³-koa izanik.

Bestalde, sektoretik kanpoko lurzoruetan – $4.500 m^3$ – beharrezko betelanen bolumena $464.241,20 m^3$ -koa da, Irubideko ibarbidearen hondoko betelana barne.

Bide-zoruen, zolaten eta urbanizazioko beste elementu batzuen exekuzioa kontuan hartuta, ia erabat murrizten da azken defizita.

Bide-zoruen eta zolaten paketerako $0,50 m$ -ko batez besteko lodiera kalkulatu gero, betetze-materialen $60.000 m^3$ -ko bolumen gehigarria ateratzen da.

Ezartzeko beharrezkoa den basoaren konfiguraziotik – *% 30ean hondeatu beharreko azalerei eragiten die, eta, gainerako % 70ean, betelanetarako azalerei* – $18.000 m^3$ -ko induskatze-bolumen gehigarria ateratzen da, harrotuta $20.340 m^3$ betelanetarako material izanik. Betelanen bolumena ere $18.000 m^3$ handitzen da.

Horrekin guztiarekin, betelanetarako erabilgarri dauden materialen bolumen osoa $469.386,11 m^3$ -koa da, eta beharrezko betelanen bolumena $482.241,20 m^3$ -koa.

Ondoriozko materialen defizita – $12.855,09 m^3$, *betelan guztien % 2,67aren baliokidea* – ez da aintzat hartzeko modukoa, arazorik gabe konpentsatu ahal izango baita obran, Hiri-drainatze jasangarriko sistemadun (SUDS izenekoak) urbanizazio-hormen – "horma berdeak" eta beste batzuk – eta beste elementu batzuen eraketak kanpoko materialen bolumen garrantzitsu baten ekarpen gehigarria ere eskatuko duela kontuan hartuta.

Proiektatutako soluzioak barnean hartzen du – lehen esan bezala – Irubideko ibarbidearen hondoko betelanen esku-hartze bat, sektoretik kanpoko lurzoruetan; hain zuzen ere, bere garaian Belartza (I)-eko garapenetik eratorritako materialekin egindako betelanen eraginpean zeuden lurzoruetan. Lurzoru horiek gaur egun ez dute erabilerarik, berezko zuhaixka-landaredia dute, eta drainatze-arazo nabarmenak dituzte.

Proiektatutako lur-mugimenduaren ondorioz, are konfinatuagoak geratzen dira, eta ebakuazio-puntu baxuegia dute – gutxi gorabehera $+111,0 m$ -ko kotan –, hori igotzea egokia izanik – $+117,50$ kota proposatzen da –. Betelana "VI" kanpoko urbanizazioko esku-hartze gisa identifikatzen da.

Drainatze-sarea

Sektoreko euri-uren hustuketa Añorga errekaaren arroaren goiko aldeko drainatze-arazo orokorraren barruan sartzen da, eta, gaur egun, ebakuazio-ahalmena hobetu behar duten zenbait puntu identifikatzen dira.

Sektoreko lurzoruek drainatze-arro bereizi hauei eragiten diete:

- Mendebaldeko zatiak, $31.400 m^2$ -koa, Arrizetako lotunearen arrora isurtzen du.
- Erdialdeak $110.300 m^2$ ditu, eta Irubide erreka isurtzen du.
- Ekialdeak, $67.300 m^2$ -koa, Errekatxulo erreka isurtzen du.

Irubide erreka isurialdeko arroan, Belartzako "I"-rako sarbidetik ibaian gora, ezaugarri bereziak dituzten bi eremu identifikatzen dira:

- Errekastoaren buruan dauden lursailak, isuriek errekastoaren hasierako zatira isurtzen dutenak zuzenean. Hodi bidez lurperatu egiten da aurreko urteetan egindako betelanean sartzen denean, eta aire zabalera irteten da berriro ibarraren azken zatian, betelanak eragiten ez dionean.
- Betelanaren lurrak eta haietara isurtzen diren mendi-mazelen tarreak; horien isuriak mendi-mazelen eta betelanen elkarguneetan ezarritako hormigoizko bi areketan biltzen dira, eta horiek ubidean husten dira, ubidea berriro aire zabalean agertzen denean, betelanaren aurrealdean kokatutako ibilgu mailakatu banaren bidez.

Planaren arabera, sektoretik kanpo geratzen den betelanaren eraginpeko ibarbidean – ipar-ekialdeko muturrean – betelanaren goratze bat egingo da, Belartza Garaiko drainatze-sare berriaren bidez jariatze-urak hustu ahal izateko, eta haren ertzetan dauden bi arekak ibarbidearen ekialdean kokatutako areka bakar batekin ordeztuko dira, sektorearen barruan.

Bestalde, urbanizazioaren barne-saneamendua sistema bereizlearen arabera proiektatuko da, partzelen barrualdetik euri-urak eta hondakin-urak bereizita bilduz. Urbanizazio-proiektuak bi sareen ezaugarri zehatzak ezarriko ditu.

Sektorean dagoen jariatze-uren emaria ez handitzeko, azaleraren zati garrantzitsu baten jariatze-emariak ijaztea planteatzen da, estalki, bide, aparkaleku eta berdeguneetatik datozen euri-emariak erregulatuko dituzten "hiri-drainatze jasangarriko sistemak" (SUDS) ezarriz.

Garrantzi txikia badute ere, proiektuaren filosofia orokorrari jarraiki, horiei sektoretik kanpo dagoen Irubideko ibarbidearen zatiko jariatze-urak ere gehitzen zaizkie, ubidean hodia jarrita dagoen tokitik errekan behera. Ubidea landarez estalitako areka baten bidez eta sektorearen mugaren ondoan dagoen hiri-drainatze jasangarriko sistema (SUDS) motako tratamenduren baten bidez ijaztea aurreikusten da.

Horretarako, beharrezkoa da betelan zaharra goratzea, gutxi gorabehera +119,0 m-ko kotan kokatutako goiko muturretik, jariatze-ura urbanizazio berriko betelaneko ezpondaren oinean proiektatutako areka begetatu berrira bideratuz. Areka horren drainatze-sarean sartuko da, +117,50 m-ko kotan dagoen "2.6" partzelaren hego-mendebaldeko ertzean, sakonera egokian - 120,0 kotan dagoen "2.B" plataforman -. Lortutako ijazketa-emaria sektoreko drainatze-sarean sartuko da.

Sektorean sartutako hiri-drainatze jasangarriko sistemen ijazketa-emaria kolektore orokor batek jasotzen du. Kolektore hori ibarbideko jariatze-uren sartze puntutik abiatzen da, eta behealderaino doa, non Irubide errekaen aire zabaleko tartean isurtzen baitu, ibarraren betelanaren azpiko hoditeriatik ateratzen denean.

Planteatutako hiri-drainatze jasangarriko sistemei dagokienez, dagokion planoan ikusten den bezala, laminatzen duten emariaren jatorriaren arabera bereizi dira, eta estalkiak, bideak, aparkalekuak eta berdeguneak izan daitezke.

Lursail eraikigarri pribatuek euri-urak jasotzeko beraien barneko sarea izan eta kutxatila baten bidez lotura egin beharko dute sare orokorrera.

Euri-uren drainatze sistemaren behin-betiko trazadura eta hodi biltzaile desberdinen zein hiri-drainatze jasangarriko sistemen ezaugarriak eta dimentsioak urbanizazio proiektuan zehaztuko dira behin betiko.

Eremutik kanpoko jarduketak

Belartza Alto eremutik kanpo, honako jarduketa hauek proposatzen dira:

- Eremuaren ipar-mendebaldeko betelana goratzea, Irubideko ibarbidean, ibarbideko drainatze-sarea hobetzeko. Planak Irubide erreka jariatze-uren drainatzea hobetzeko jarduketak dakartza, eta proposatzen du gaur egun behar bezala funtzionatzen ez duten betelanean bi areka perimetralen ordez landarez hornitutako areka berri bat jartzea eta "hiri-drainatze jasangarriko sistema" motako tratamenduren bat ezartzea. Horretarako, beharrezkoa da betelan zaharra goratzea, gutxi gorabehera +119,0 m-ko kotan dagoen goiko muturretik, jariatze-ura urbanizazio berriko betelanean ezpondaren oinean proiektatutako areka begetatura bideratuz.

Gaur egun, Belartza I-eko soberakinekin egindako betelanak eragiten dio eremu horri, eta Irubide ibilguaren jariatzea lurpean dago eta bi areka perimetral ditu.

- Sarbide berria GI-11 errepidetik Belartza Alto eremura.

3. taula. "AÑ.13.1 Belartza Alto" azpi-eremuko erabilera xehatuko eta hirigintza-eraikigarritasuneko partzelak. Iturria: "AÑ.13.1 Belartza Alto" HEren Plan Partzialaren zirriborroa.

PARTZELEN EZAUGARRIAK

PARTZELAK	ERABILERAK	HIRIGINTZA-ERAIKIGARRITASUNA							APARKALEKU-ZUZKIDURA (Merkataritza 3. kategoria: < 2.000 m ² (t))			
		Erabilera nagusiak					Guztira m ² (t)	Erabilera osagarriak m ² (t)	Zuzkidura estandarra plz/100 m ² (t)	Eskatutakoa (gehien.) plz	Alternatiba Sustapena plz	Proposamena plz
		"b.11 Industria"		"b.12 Industria"		b.20 erabilera terciarioak m ² (t)						
		m ² (p)	m ² (t)	m ² (p)	m ² (t)							
1.1	Hotela					4.007	4.007		1,7	68	68	34
1.2	Industria / Merkataritzako erabileren tolerantzia											
a (I Maila: +81,0 m)	Industria (Merkataritzako erabileren tolerantzia).			3.321	3.321		3.321		4,0/1,0	133	33	38
b (II Maila: +89,0 m)	Industria (Merkataritzako erabileren tolerantzia).			3.321	3.321		3.321		4,0/1,0	133	33	33
c (III Maila: +97,00 m)	Aparkaleku estalia (Arrapala sarbidea)							3.321				100
d (IV Maila: +100,5 m)	Industria (Erabilera terciarioen toler.) / Aparlakekua			1.945	1.945		1.945		4,0	78	78	41
Guztira				8.587	8.587		8.587	3.321		343	144	212
									Bat. 1.1/2	412	212	246
2.1	Hornitegia / Ostalaritza					400	400		3,0	12	12	5
2.2	Ostalaritza (Belartza Erdikoa baserria)					601	601		3,0	18	18	
2.3	Industria (Erabilera terciarioen tolerantzia)											
a (Mailak: -I: +107,00 m/I: +110,00 m/II: +115,00 m)	Aparkalekua							10.780				359
b (I Maila: +110,00 m)	Industria (Merkataritza erabileren tolerantzia)			3.151	3.151		3.151		4,0	126	126	
c (II Maila: +118,00)	Industria (Merkataritzako erabileren tolerantzia)			3.543	3.543		3.543		4,0	142	142	63
				6.693	6.693		6.693	10.780		268	268	422
2.4 (Maila: +110,00 m)	Industria / Merkataritzako erabileren tolerantzia											
	Industria (Erabilera terciarioen tolerantziarik gabe).	4.056	4.218				4.218		1,0	42	42	
	Industria (Merkataritzako erabileren tolerantzia).			12.096	12.580		12.580		4,0/1,0	503	216	198
		4.056	4.218	12.096	12.580		16.798			545	258	198
									Bat. 2.1/2.2/2.3/2.4	801	556	625
2.5 (Maila: +118,0)	Industria (Erabilera terciarioen tolerantziarik gabe).	30.673	32.548				32.548		0,3	98	98	103
2.6 (Maila: +123,00)	Industria (Erabilera terciarioen tolerantziarik gabe).	13.489	14.264				14.264		0,3	43	43	76
Guztira, erabilerak			51.030	27.376	27.860		5.008					
Guztira industria / terciarioa (< % 60,0 / < % 40,0)			51.030				32.868	14101		1353	909	1050
			60,82%				39,18%					
Guztira "AÑ13.1" HE							83.898					

PLANGINTZAREN/LEGERIAREN BALDINTZAK

Merkataritza tolerantzia

Merkataritza-gune handia (EKH Legea. Salgaia ohiko erosketaren bolumen txikia)

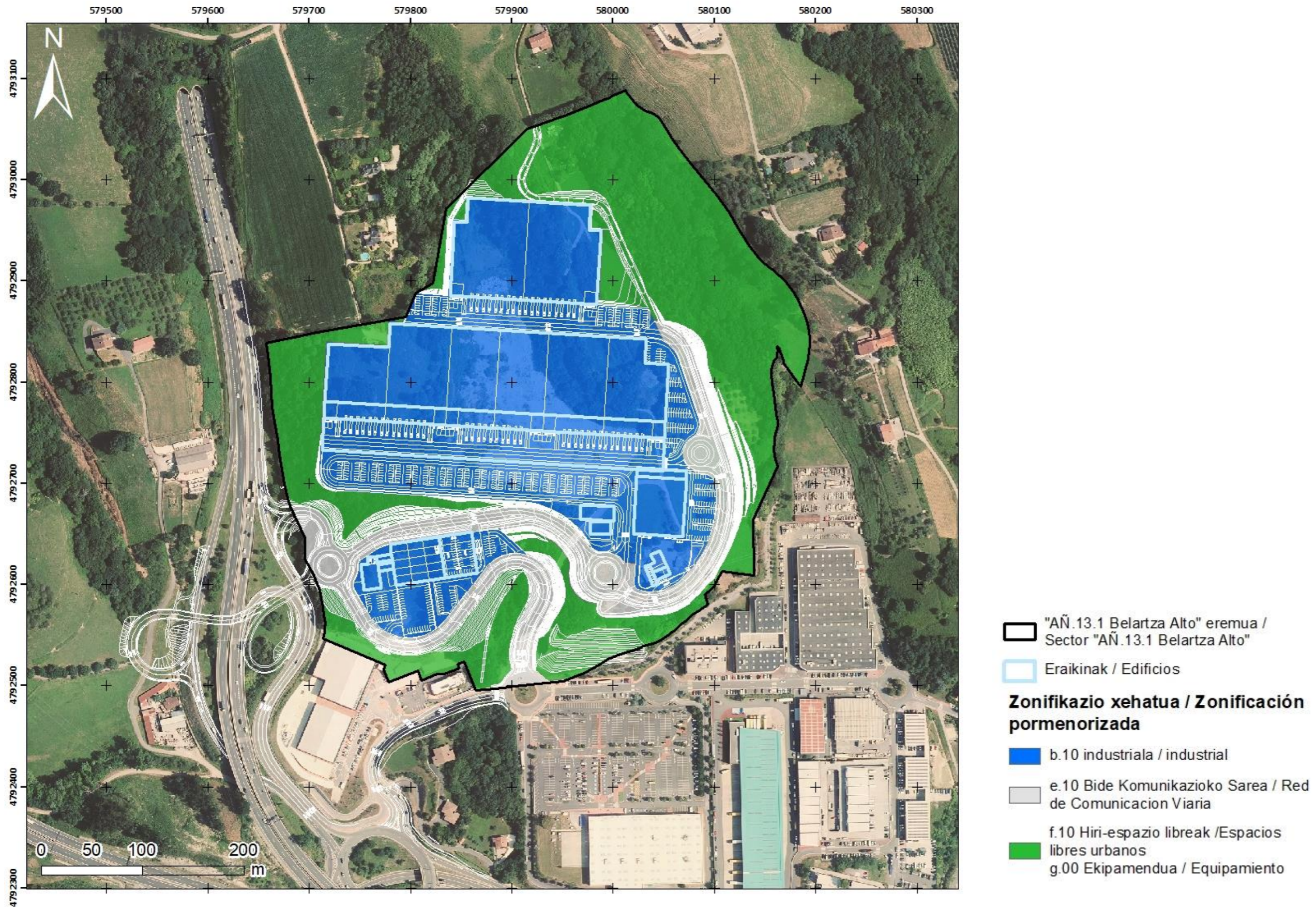
- EKH legea >3.500 m²(t) / Salmenta aretoa >2.500 m²(t); Ezarriz gero, EHL.
- HAPO < 4.000 m²(t). Apark. zuzkidura: < 2.000 m²(t): 4,0 plz /100 m²(t); > 2.000 m²(t): 6,0 plz /100 m²(t)
- Plan Partziala < 3.500 m²(t) / Salmenta aretoa <2.500 m²(t); Apark. zuzkidura: < 2.000 m²(t): 4,0 plz/100 m²(t); > 2.000 m²(t): 6,0 plz/ 100 m²(t)

Merkataritza-gune berezi handia (EKH Legea. Tamaina handiko eta noizbehinkako erosketako salgaiak)

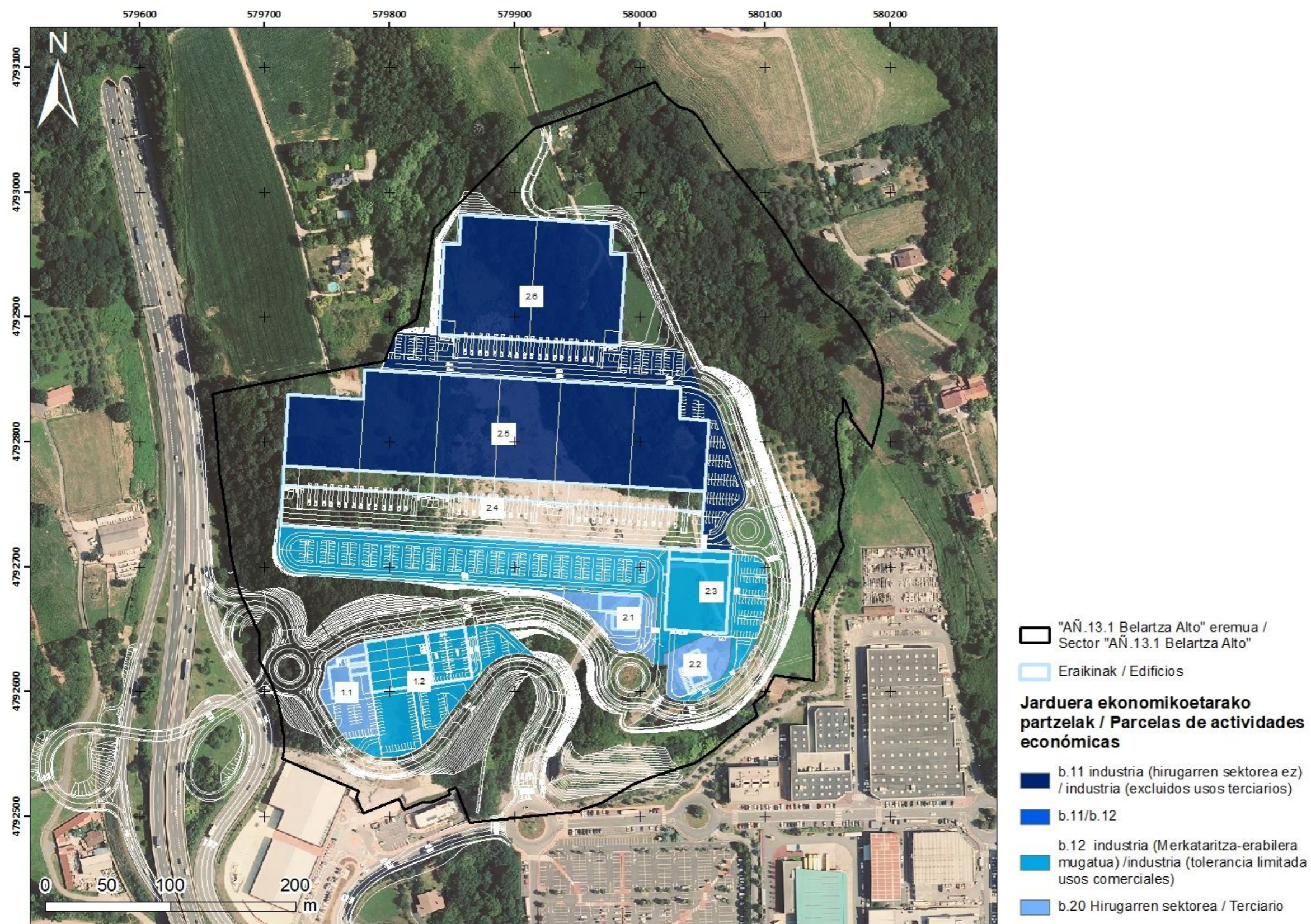
- EKH legea >3.500 m²(t) / Salmenta aretoa >2.500 m²(t); Ezarriz gero, EHL.
- HAPO < 4.000 m²(t) Apark. zuzkidura: Udal eskum. bolumen txikiko merkat. zuzkiduraren gehieneko erreferentziarekin
- Plan Partziala <3.500 m²(t) / Salmenta aretoa <2.500 m²(t); Apark. zuzkidura: 4,0 plz/100 m²(t)

Argibideak:

- Saltzaile posibleek, "bereziak" edo "txikizkakoak" izan daitezkeenak, bete egin beharko lukete. Guztira < 3.500 m² (t)/Salmenta aretoa < 2.500 m² (t); beraz, ez lukete "establezimendu handi" kalifikazioa izango, eta ez litzazieke aplikatuko EKH Legea
- 2.000 m²(t)tik behera badaude, 4,0 plz/100 m²(t)-ko aparkaleku-zuzkidura dute. Muga hori gainditzen badute, 6,0 plz/100 m²(t)-koa (HAPO)
- Erabilera terciarioetarako eraikitako azalera guztia eraikinen % 40tik behera geratu behar da. (HAPO)



1. figura. Plan Partzialak "AÑ.13.1 Belartza Alto" azpi-eremuan proposatutako zonakatzexehatua.



2. figura. Plan Partzialak "13.1 Belartza Alto" azpi-eremuan proposatutako jarduera ekonomikoetarako partzelak

Planak izan dezakeen garapenari dagokionez, "AÑ.13.1 Belartza Alto" sektorearen Plan Partziala onartu ondoren, beharrezkoa izango da urbanizatzeko jarduketa-programa eta azpi-eremuko urbanizazio- eta eraikuntza-proiektuak idaztea eta onartzea. "AÑ.13.1 Belartza Alto"-ren urbanizazio proiektuak 21 ha-ko industria gune bat garatzea ekarriko du, ingurumen aldetik sentikorrek diren guneetan eragina izango duena (Jabari Publiko Hidraulikoa). Beraz, otsailaren 27ko 3/1998 legearen arabera, Ingurumen Inpaktuari buruzko Ebaluazioa egin beharko zaio urbanizazio proiektuari, berau IB Eranskinean (20 epigrafea) dauden proiektuen artean kokatuta baitago.

2.3 HAUTATUTAKO AUKERAREN JUSTIFIKAZIOA

Ez esku-hartzearen aukera

Ez esku-hartzearen alternatibak, indarrean dagoen HAPOn baliokidetua dagoen eta Plan Partzial bat onartua duen lurzoru bat -indarrean dagoen HAPOn urbanizagarri sektorizatu gisa sartuta dagoena- ez garatzea ekarriko luke.

Antolamendu-aukerak

"Zero" aukera

"Zero" aukera 2009ko otsailean onartutako Plan Partzialak garatutako proposamena da, indarrean dagoen Donostiako HAPOk jasotzen duena.

Plan honek 209.433 m²-ko azalera duen programatutako lurzoru urbanizagarri bat antolatzen du, industriako sailkapen globala eta 83.800 m²(t)-ko eraikuntza aprobetxamendua dituen, Bost industria-lursail antolatzen dira (banatu ahal izango direnak), ekipamendurako bi lursail eta hirugarren sektoreko erabilera duten bi lursail gaur egun dagoen baserrian, finkatuta geratzen dena. 64.657 m² esleitzen zaizkie espazio libreei zein berdeei eta 6.131 parke publikoari, jarduteko itun-sistema ezarriz. Eraikinaren altuera 10 m-koa izango dela aurreikusten da. Horrez gain, guztira 7.886 m² dituzten merkataritza eta gizarte ekipamendurako bi zuzkidura lursail ezartzen dira.

1 aukera

"Donostiako Hiri Antolamenduko Plan Orokorren aldaketari dagokio, "AÑ.13.1 Belartza Alto (II)"(Añorga) hirigintza-eremuari dagokiona" izenekoan proposatutako antolamenduarekin. 2017. eta 2018. urteetan idatzi zen eta ez zuen hasierako onespenerik lortu, baina ingurumen-izapideak hasi zituen.

Aldaketak zenbait doikuntza egiten zituen bere egiturazko zehaztapenetan (doikuntza horiek eragiten ez zituztenak, baliozkotu egiten ziren), eta, zuzenean, antolamendu xehatu berria definitzen zuen. Erabilitako irizpidea eremuan industria-erabilera desberdinen garapena ahalbidetzea da, zehazki "azalera ertaineko" merkataritza jarduerak, hauentzako, Donostiako udalerrian indarrean dagoen planeamenduak asetzen ez duen eskari garrantzitsua dagoela uste baita. Belartza I-etik zein GI-11tik eremura dagoen sarbidea konponduko ere da eta, gainera, Errekaxulo eta Irubide erreketan eta hostozabalen baso mistoetan eragina murriztuko da, lur-mugimenduak orekatuz eta oinplanoan gehieneko okupazioaren eta gehieneko eraikigarritasunaren parametroak mantenduz.

1. aukera ez da bideragarritzat jotzen, ez baitu betetzen *merkataritza-gune handien lurralde-antolamenduari buruzko ekainaren 27ko 10/2019 Lege* berria, definitutako merkataritza-erabileren azalerei dagokienez.

2 aukera

2. aukera bat dator hasierako dokumentu estrategikoan aurkeztutako antolamenduekin.

Aukera honek eraikuntza-programa soilik aldatzen du 1. aukerari dagokionez, erabilera xehatuak zehaztuz, indarrean dagoen HAPOn eta ekainaren 27ko 10/2019 Legearen eskakizunetara egokituta, baimendutako sabai eraikigarria agortuz (haren zati oso garrantzitsu bat "sestrapean" ezartzen da) eta eraikinen ezarpen fisikoa oso antzekoa izanik, bideen diseinuan eta hauei atxikitako aparkaleku pribatuetan garrantzi gutxiko aldaketak txertatuz.

Bestalde, 2. aukerak bere osotasunean mantentzen ditu 1. aukerak, "AÑ.13 Belartza (II) HErI dagokion Plan Orokorraren aldaketa, aurkeztutako azken bertsioan (2018ko ekaina) proposatze dituen antolamenduko elementu publiko guztiak (bideak, zuzkidura-espazio libreak eta beste espazio publiko komun batzuk). Lurra egokitzeko plataformen oinarritzko definizioa ere jasotzen da, eta proposatutako partzela eraikigarri berriek 1. aukerako partzela eraikigarriek okupatutako espazioei baino ez diete eragiten.

3 aukera

3. aukerak aldaketa batzuk egiten dituen arren eraikinen ezarpen-kotetan, lurra egokitzeko plataformen oinarritzko definizioa jasotzen du, proposatutako partzela eraikigarri berriek soilik 1. eta 2. aukeretako partzela eraikigarriek okupatutako espazioei eragiten dietelarik.

Aukera horretan, doikuntzak egiten dira erabileren zonakatzean, eta eraikuntza-programa aldatzen da 1. eta 2. aukerei dagokienez, erabilera xehatuaren definizio batekin, indarrean dagoen HAPOn eta ekainaren 27ko 10/2019 Legearen eskakizunetara egokituta. Gainera, murriztu egiten da industria-garapenerako partzelen azalera.

Horrez gain, aukera horrek, Irubide ibilguko jariatze-urak hobeto drainatzeko helburuarekin, ibarbidearen eremua eremuaren ipar-mendebaldeko mugaren ondoan betetzea proposatzen du, eremutik kanpo. Gaur egun, bere garaian Belartza I-eko materialarekin egindako betelanaren eraginpean dago eremu hori. Betelanaren goiko muturrean Irubide errekaaren ibilgua ibarbidearen hondoan ezarritako drainatze-hodian sartzten da, hustubide baten bidez, eta, puntu horretatik aurrera, bi areka perimetralek modu ez oso efizientean biltzen dituzte betelaneko eta horren eraginpeko ibarbidearen zatiko jariatze-urak, errekaostoen ibilgura gehituz betelanaren oinari eusteko harri-lubeta igaro ondoren berriro ere aire zabalera irteten denean.

Horregatik, 3. aukerak proposatzen du bi areken ordeztu landaretza duen areka berri bat jartzea. Areaka begetatu hori eremuaren drainatze-sarean sartzten da, "2.6" partzelaren hego-mendebaldeko ertzean, +117,50 m-ko kotan, sakonera egokian – +120,70 kotan kokatutako "2.B" plataforman –.

Aukera hori da Plan Partzialak garatutakoa, eta 2.2 atalean zehatz-mehatz deskribatu da.

Irismen dokumentuari buruzko gogoetak, aztertutako aukerei dagokienez

Intereseko zuhaitzian inpaktua murriztuko duten aukera berriak ebaluatzeko eskaerari dagokionez – irismen-dokumentuko 6.5 puntua "aukerak hautatzeko prozesua"–, jarraian argudiatzen da oso txikia dela lehendik dagoen kalitateko zuhaitziari eragitea ezabatuko duen antolamenduko hirugarren aukera bat planteatzeko maniobra-marjina.

0 aukerak (HAPO), industria-ezarpenaren "arrazionaltasun" eta "bideragarritasun" irizpide nabariei erantzunez, proiektatutako lur-mugimenduek Eremuko lurzoru ia guztiengan eragitea planteatzen du, ahalik eta tamaina handieneko plataforma nabarmen horizontal bat lortu eta, horrela, industria-garapena solairu bakar batean egin ahal izateko - aukera egokiena da printzipioz -. Horrek esan nahi du dagoen zuhaitz guztiak kendu behar direla, eta Errekatxulo errekastoa desbideratu behar dela, ondoan duen ibaiertzeko zuhaitza barne.

1. eta 2. aukerek Eremuaren erdialdean industria-plataforma bat eratzeko aukera ematen dute, proposatutako jarduera-erabilerekin esku-hartzearen garapena bideragarri egiteko nahikoa tamainakoa; izan ere, 0 aukerarekiko landarediaren gaineko eragina murriztu egiten da, Errekatxulo erreka eta haren ibaiertzeko zuhaitzia eta intereseko zuhaitzia duten kanpoko eremu txiki batzuk babestuz. Eta hori, nahiz eta plataforma hori unitarioa ez izan, nahi izango litzatekeen bezala, mailakatua baizik, erabilgarri dagoen espazioaren murrizketara eta luraren desnibeletara hobeto egokitzeko; horrek, partzialki "sestrapean", eta hainbat solairutan "gainjarria" izango den eraikuntza-garapena dakar, funtzionaltasuna - eta higiezinaren balioa - nabarmen murriztuz.

Errekatxulo ibarbidearen esku-hartze eremua baztertzeak eta eraikina eta aparkalekua ezartzeko azalera garrantzitsuak behar izateak, 1 eta 2 aukeretan, antolamendu trinkoa eta eraikuntza - *aprobetxamenduen zati handi bat "sestrapean" izatera behartzen dute* – eraikigarritasunaren % 55 inguru "sestra azpian" edo beste jarduera-erabilera batzuen gainean nahi ez bezala jartzen da –, horren eraginez lur-mugimendu handiak behar direlarik.

Baso mistoen eta hostozabal gazteen basoen eremuko erdiko posizioak (irismen-dokumentuak 1. eta 2. aukerekin jada kontserbatuta geratzen direnei batzea gomendatzen du) eta horiek oinarritzen diren lursailaren sestra desberdinek, ezinezkoa egingo lukete eraikuntzaren zentzuzko ezarpena eta ekoizpen-jardueren funtzionamendu egokia ahalbidetuko duen gutxieneko antolamendu koherente eta bateratua, oinplanoan zein mailetan.

Soilik hiru solairu eraikigarri baino gehiago eta sestra heterogeneoak dituzten altuerako eraikuntza-alternatibak, Plan Orokorrean aurreikusitako industria- eta hirugarren sektoreko jarduerak garatzeko erabat baliogabeak, edo aprobetxamenduen murrizketa nabarmenak, eragiketa ekonomikoki bideraezina eta estrategikoki justifikaezina egingo lukeena – urbanizazio-karga handiak eskatzen ditu –, ahalbidetuko lukete IJTan eta irismen-dokumentuan babestea gomendatzen den zuhaitz guztiak mantentzea.

IJTren gomendioari dagokionez, adierazi behar da, gainera, "gomendio" hori erlatibizatuz, ez dela "agindu" bat, eta IJTren ebazpen nagusiak ez duela arazoa aipatzen, eta berau erantsitako eranskinean formulatzen dela.

Hain zuzen ere, ebazpen nagusi horrek Eremuaren kalifikazioa berresten du – *esleitzen zaion eraikigarritasunarekin, eta lurraren jatorrizko egoerari eusteko "0" aukera baztertuz* –, nahiz eta eranskinean "gomendioa" egin den – *ebazpen nagusiak ez du arazo garrantzitsu gisa identifikatzen* –.

Erabaki hori, gainera, eztabaida-esparru egokian hartzen da, eta, bertan, ingurumen-inpaktuko arazoez gain, hiriko jarduera-lurzoruaren behar globalak baloratzen dira. Balorazio hori berriro berretsi zen Plan Orokorren behin betiko onespenearekin.

Eta, berriz ere, Donostialdea/Bidasoa Beherea Eremu Funtzionalaren LPPren izapidetzean (2017-07-27ko behin betiko onarpena), dagokion ingurumen-ebaluazioa izan duena, Eremu Funtzionalako udalerrri guztien plan orokorretako jarduera-lurzoruaren eskaintza aztertu zen, beharrezkoak ez diren lurzoruak edo ingurumen-inpaktu onartezinak deskalifikatzeko araugintza-ahalmenarekin, eta berariaz berretsi zen – inolako ñabardurarik gabe – “AÑ.13” Eremuaren garapenaren programazioa, ez zen onartu ez berau betetzea – “0” aukera –, eta ez zen proposatu – Plan Orokorrek kalifikatutako beste jarduera-lurzoru batzuetan bezala – bigarren lehentasun-maila batera atzeratzea.

Hala, Eremua - 5. planoa, LPPren "hiri-ingurunearen antolamendu orokorra" -, "Hiri-elkarteak eta hiri-inguruak (udalaz gaindiko eremuak, lurralde-eskalako babes-elementurik gabe...)" gisa kalifikatutako lurraldeen artean sartzen da, eta berariaz definitzen da "Lehentasunezko udal-plangintzako jarduera ekonomikoetarako lurzoru berriaren erabilgarritasun-eremu" gisa, Plan Orokorrean aurreikusitako garapen berriko jarduera ekonomikoko lurzoruen zati esanguratsu bat kalifikazio horretatik kanpo geratzen den bitartean - *haien garapena agian berriz aztertu beharko delarik* -.

Izan ere, berariaz deskalifikatuta, Donostialdeko/Bidasoa Behereko LPP aldatu beharko litzateke.

Ildo horretan, egia da Irismen-dokumentuan dokumentu honetan balioesten den 2. aukerari dagokionez jasotako baieztapena, hau da, azken urteetan izapidetzen hasi zen HAPOren aldaketan (1. aukera) proposatzen zenaren oso antzekoa dela, nahiz eta ikusizko inpaktuak eta zuhaitzen gaineko inpaktuak zertxobait hobetzen dituen, baina, dagoeneko argudiatu den bezala, ezinezkoa da funtsean desberdinak diren antolamendu-alternatibak definitzea, ikuspegi funtzional eta ekonomiko batetik bideragarriak izango direnak, eta Eremuan dauden intereseko zuhaitzen azalera handiagoa zaintzea ahalbidetuko dutenak.

Arazo horrek eragina du, halaber, Irismen-dokumentuan Irubide errekaren aire zabaleko tratamenduari buruz jasotako gomendioan.

Errekaxulo erreka

Bestalde, 3. aukerak ondo funtzionatzen ez duen betelanaren egungo perimetro-areken ordeztatuak landareztatutako areka berri bat jartzea proposatzen du, betelanaren goiko muturretik “2.B.2” Plataformako "2.6" azpi-partzelaren hego-mendebaldeko mugaraino luzatzen dena. Horretarako, ibarbidearen tartearen sestra aldatuko da, garai batean Belartza I-eko materialen betelanak eragindakoa, eremutik kanpo geratuz.

"2-B" plataformaren sestra, arekak hari ekiten dion puntuan ("2.6" azpi-partzelaren hego-mendebaldean), +120,70 metroko kotan dago, eta arekaren ohantzea, berriz, +117,50 metroko kotan; kota horretara egokitu behar da urak jasotzen dituen lurpeko hoditeria.

Egoera horrek ez dakar funtzionaltasun- edo egikaritze-arazo garrantzitsurik; izan ere, aipatutako "2-B" plataforman zehar eroanbideetarako aurreikusitako trazadura guztia betelan-guneetan dago, eta eroanbidearen oinarria zangarik gabe egin ahal izango da – "2-B" plataforma utzi ostean, ohiko sakontasunean ezarri ahal izango dira –, baina, jakina, bideraezina egiten du "aire zabalean" jartzea.

Nolanahi ere, adierazi behar da erreken arroak 4,7 Ha inguruko azalera duela proposatutako hoditeria baino ibaian goragoko landa-lurzoruetan, eta Kantauri Ekialdeko Plan Hidrologikoak 50,0 Ha arteko azalera duten arroetako ur-ibilguen estaldurak baimentzen dituela.

Hartutako irtenbidearen justifikazioa

HAPOn aldaketa (1. aukera), indarrean dagoen legeria betetzen ez duenez, ez da bideragarria; beraz, baztertu egiten da eta ez da atal honetan baloratzen. Nolanahi ere, ingurumenaren aldetik 2. eta 3. aukeren antzeko eraginak izango lituzkeela uste da, denek afekzio-eremu bera aurreikusten baitute.

Plan Partzialean proposatutako behin betiko antolamenduak (3. aukera, aurrerantzean A3) eta hasierako dokumentu estrategikoan aurkeztutako aukerak (2. aukera, aurrerantzean A2) azpi-eremuaren okupazio-azalera murrizten dute indarrean dagoen HAPOn aldean (0 aukera, aurrerantzean A0). HAPOn, jarduera ekonomikoak hartuko lituzkeen askotariko plataformak sortzeko proposatutako betelana Errekaxuloraino iristen da eta hego-ekialdetik hedatzen dira Belartza I kokatzen den plataformaraino. A3 eta A2 aukerek Errekaxulo ibarbidearen 42.110 m² eta 33.029 m²-ko azalaren desfektazioa dakarte, hurrenez hurren. Oro har, eragin gabeko azalera guztira 41.507 m² dira A2 eremuan eta 59.310 m², berriz, A3 eremuan. Gainera, A3n espazio libreen zuzkidura (81.034 m²) A0n (64.657 m²) eta A2n (54.203 m²) baino handixeagoa da.

Azaleko urei dagokienez, A3 eta A2 aukeretan proposatutako antolamenduak, 0Arekin alderatuta, Errekaxulo erreken ibilgu osoan eraginik ez izatea babesten du. 350 metro inguru betelanean azpitik igarotzen den Irubideko erreka 110 metrotan izango du eragina, A2 eta A3 aukerek Belartza I-eko biribilgunetik proposatzen duen eremurako sarbidearen ondorioz. AOK proposatutako betelanez ibilgu honen ia osotasunean eragina izatea ekartzen zuten.

Gainera, zentzu horretan, A3 aukerak Irubide erreka jariatze-uren drainatzea hobetzeko jarduketak dakartza, eta gaur egun behar bezala funtzionatzen ez duten betelanaren bi areka perimetralen ordeztu areka begetatu berri bat jartzea eta "hiri-drainatze jasangarriko sistemak" (SUDS) motako tratamenduren bat ezartzea proposatzen du. Horretarako, beharrezkoa da betelan zaharra goratzea, gutxi gorabehera +119,0 m-ko kotan kokatutako goiko muturretik, jariatze-ura urbanizazio berriko betelaneko ezpondaren oinean proiektatutako areka begetatu berrira bideratuz. Areka horren drainatze-sarean sartuko da, +117,50 m-ko kotan dagoen "2.6" partzelaren hego-mendebaldeko ertzean, sakonera egokian - 120,0 kotan dagoen "2.B" plataforman -. Beraz, uste da A3 aukerak eremuaren hidrologia eta drainatzea hobetzea dakarrela.

Lanen fasean, azaleko urek jasan dezaketen beste inpaktu bat uraren kalitatea puntualki murriztearena da, materialak arrastan eramateagatik edo halabeharrezko isurketengatik. Mugitutako lurren bolumena oso handia da aukera guztietan, beraz inpaktu honek ez ditu desberdinduko.

Landarediaren gaineko eraginari dagokionez, esan bezala, A2 eta A3 aukerek eremuaren okupazio-azalera murriztea dakarte, HAPOn alderatuta (A0). Horrek, landareria-unitateen eta lurzoru erabilerean eraginpeko azalera murriztea dakar. Indarrean dagoen Planean (A0), jarduera ekonomikoak hartuko lituzkeen askotariko plataformak sortzeko proposatutako betelana Errekaxulo errekaraino iristen da eta hego-ekialdetik Belartza I kokatzen den plataformaraino eta mendebaldetik GI-11raino hedatzen dira. Betelan honek egun hostozabalen baso mistoak eta hostozabalen baso gazteek okupatzen duten lurri eragiten dio; aldiz, A3 edo A2 aukerak gauzatuz gero, hauek ez lukete inolako eraginik jasango. A3 eta A2 aukerek, hurrenez hurren, Errekaxulo ibarbidearen 42.110 m² eta 33.029 m²-ko azalera hartzen dute, eta, oro har, eragin gabeko azalera guztira 41.507 m²-koak dira A2n eta 59.310 m²-koak A3n.

Era berean, landare-estalkia kentzeak berotegi-efektuko gasen (aurrerantzean (BEG) sarbegi gisa xurgatzeko gaitasuna murriztea dakar. Zentzu honetan, A0 alternatiba A2 eta A3 baino txarragozat jotzen da, azken hauek BEGen sarbide funtzioa beteko duten zuhaitz-masen azalera handiagoa babesten baitute. Zehazki, A3 da masa-azalera handiena kontserbatzen duena.

A2 eta A3 aukeretan faunarengan eragin zuzena izateko arrisku txikiagoa egongo da, A0ekin alderatuz gero. Bertoko zuhaitz masengan eragina murrizteak eta, oro har, okupazio azalaren murrizketa handiak, lurren mugimenduak daude bitartean zapaltzeko arriskua murriztuko du, batez ere mugikortasun urriagoa duten urlehorrak eta narrastiak zapaltzeko. Horrez gain, mozketak eta soiltzeak egite direnean hegaztien habiak puskatzeko arriskua ere murriztuko du.

Fauna habitataren kalitatea murrizteari dagokionez, jarduketa eremuaren ezaugarria da landazabal atlantiko antropizatua izatea, belardien eta zuhaitz masak dituzten beste labore atlantiko batzuen artean osatzen den mosaikoa. A3 eta A2 garatzeak eremu horretako zuhaitzi-azalaren murrizketa 0 aukera baino txikiagoa izatea ekarriko du. Zuhaitz-azalera horrek intereseko espezieak har ditzake, hala nola pizidoak; beraz, OAk, zuhaitz-formazioaren azalera handiagoari eragiten dionez, fauna-habitatari gehiago eragingo lioke.

Aukera batek ere ez du eraginik indarrean dagoen HAPOn baldintzatzaile gainjarri gisa txertatuta dauden “Faunak babesteko eremuetan”.

Konektibitate ekologikoari dagokionez, aukera bakar batek ere ez die eragiten EAeko Korridore Ekologikoen Sarearen Azterlanean zehaztutako egiturazko elementuei (Eusko Jaurjaritza, 2005), ez eta Donostiako HAPOn definitutako konektibitate ekologikoko korridoreei ere. Hala ere, Errekaxulo errekastoa A3 eta A2 aukerekin babesteak ingurune hurbilenean dauden gainerako zuhaitz-masa txikiekin lotzen lagun dezake.

Paisaiaren kalitate-murrizketari dagokionez, eremua nekazaritza eta baso mosaiko baten gainean kokatzen da, mendi-hegalekin eta muinotutako ibaiarteekin, eta inguruan antropizazio-maila altua duen erliebe izurtuarekin (AP-1, GI-11, N-634 lotura N-634/GI-11/AP-1, GI-20, GI-21, EuskoTren linea, Belartza I poligonoa, Urbil merkalatriza-gunea, linea elektrikoak, etab.). Baso masak eta muinotutako erliebea,

Lasarteko eta Donostiako hiri-inguruen artean kokatzen den paisaia baten elementu dibertsifikatzaileak dira. Bere kokapen topografiko altuaren ondorioz, eremuak ikuste-zaurgarritasun ertain-altua dauka.

Errekaxuloko ubidea indarrean dagoen planak (A0) proposatutako betelanekin okupatzeak A3 eta A2 aukerak planteatutako antolamenduak baino eragin handiagoa izango du paisaian, bai zuhaitz masaren azalera handiagoa kenduko delako bai inguruak jasango duen eraldaketa geomorfologikoa dela eta (ibarra zati batean betetzea). Gainera, kontuan izan behar da A3 eta A2 aukerak altuera handiagoa proposatzen dutela eraikin batzuentzako, zehazki, hotel erabilera izango duen eraikinak 8 eta 9 solairu izango lituzke; aldiz, A0k 16 metroko gehieneko altuera proposatzen zuen. A3 eta A2 aukerak proposatutako eraikin honek, ustiapen fasean eragin handiagoa izango du paisaian. Dena den, orokorrean, paisaiaren kalitatea gehiago murriztuko da A0 aukerarekin, landa-ingurunean artifizialdutako azalera handiagoarekin.

Lanek dirauten bitartean, makinen joan-etorriek, ingurune hurbilenean hots-kalitatea murriztea eta partikula esekiak eta beste partikula batzuk gehitzea ekarriko dute. Aukera guztietan aurreikusitako lurren mugimendu handiaren ondorioz makina eta kamioi trafikoa handia izatea espero da; hala ere, barne trafikoa izango da, lurren balantze nahiko orekatua egiten baitute aukera guztiek. Dokumentu hau idazterakoan ez dira ezagutzen obretarako aurreikusitako epeak, baina aurreikusitako lurren mugimenduak antzekoak direla kontuan hartuta, inpaktua antzekoa izango dela pentsa daiteke.

Hondakinak sortzeari eta indusketen soberakinei dagokionez, lurren mugimenduak orekatzea jo dute alternatiba guztiek. Beraz, ez litzateke soberakinak sortzearen edo kanpoko lurrak behar izatearen ondoriozko zeharkako eragin esanguratsurik sortuko. A0k eragindako azalera handiagoak eta A2n aurreikusitako Belartza Erdikoa baserriaren eraispenak hondakin gehiago sortzea ekar lezake. A3 aukerak, *a priori*, zentzu horretan aldekoena dirudi. Hala ere, aukeren arteko aldea aztertzekeko datu nahikorik ez dago.

Ustiapen fasean mugikortasun eskariak izango duen handitzeari dagokionez eta honek kalitate atmosferikoan eta zaratarengan izango duen eragina dela eta, azpimarratzea bi alternatiben arteko desberdintasun gisa A3 eta A2 aukerak aintzat hartu dutela sortuko den mugikortasun handiagoa, eta beraz, AÑ.09 Belartza (I) aldameneko hirigintza-eremuan dagoeneko existitzen den biribilguneetik eremuari sarbidea emango dion lotura bat eginez, eta GI-11 errepiderako zuzeneko lotura batekin -"N-634" errepidearekin biribilgunean duen loturara dauzkan sarbide-adarretatik bi noranzkoentzako sarbidea izango duena- konponduko duela. Zuzeneko sarbide horien bidez, proiektatutako jarduererabilera berrietara egokitutako irisgarritasuna eman nahi zaio "AÑ.13.1" azpi-eremuari, eta inpaktua minimizatu nahi da, bai Belartza I-en dagoen egungo biribilgunean, zeinak jarduera ekonomikoen eremurako eta bizitegi-eremurako sarbidea ematen baitu, bai GI-11 eta N-634 errepideak lotzen dituen biribilgunean, gaur egun gainezka baitago. Hala ere, A0 aukerak soil-soilik Belartza I-eko biribilguneetik proposatzen zuen sarbidea; hau egiteak, biribilgune bietan trafikoa asko areagotzea ekarriko luke.

“Dbus” lineak ematen duen zerbitzu publikoari dagokionez, egun Belartza I-i ematen dio zerbitzua, handitu egin beharko litzateke Belartza Alto-raino zerbitzua emateko. Aukeren artean ez dago desberdintasunik. Eremuak duen antropizazioa eta bertan dauden azpiegiturak direla eta, Belartza I garatzearen ondorioz izango den trafikoa gehitzeak – A2, A3 zein A0 aukerarekin - ez du gas kutsatzaile

gehiago, modu esanguratsuan, igortzerik ez eta berotegi-efektua handitzerik ekarriko. Gainera, ez da aurreikusten berotasun irla efektuan eraginik izango duenik.

Inguruarengan eragin negatiboa sortuko da, eraikuntza zein ustiapen fasean, baliabideen kontsumoa gehitzearen ondorioz (ura, energia, eta abar). Eraikigarritasuna ia berbera bada ere aukeretan (A0, A2 eta A3), oinplanoko gehieneko okupazioa handiagoa da A0 aukeran. Datu hauek kontuan izanik, Plan Partzialak (A3) eta A2 aukerak proposatutako garapenak ustiapen fasean baliabideen kontsumoa gutxiago haztea ekarriko du, A0 aukerarekin alderatuta. Lanen fasean ez legoke gai honi buruzko desberdintasun hautemangarririk bi alternatiben artean.

Kutsadura luminikoa dela eta, okupazio-azaleraren inguruko datuen arabera, A3 eta A2 aukerek ere eragin txikiagoa izango lukete kutsadura luminikoari dagokionez; hala ere, ematen du aldea ez dela oso handia izango.

Klima-aldaketaren gainera ondorioei dagokionez, A3 eta A2 aukerek azalera eraiki txikiagoa dakarte, eta horrek pentsarazten du A0 baino aldekoagoak izango direla alde horretatik.

Antolamendu-aukerek (ikus 5.16 atala) isurketa guztietan (t CO₂/urte) ematen dituzten emaitzek iradokitzen dute isurketek nabarmen gora egiten dutela aukera guztietan, egungo egoerarekin alderatuta. Aukeren arteko alderaketari dagokionez, ez da alde nabarmenik hautematen haien artean, nahiz eta ikusten den HAPOn aukerak (A0) eragiten duela isurketa gehien. Bi aukeren arteko aldea lurzorua erabilera-aldaketan datza nagusiki; izan ere, A2 eta A3 aukerek hostozabalen baso naturalen azalera handiagoa babesten dute, berotegi-efektuko gasen hustubide izango direnak.

Merkataritza, industria eta hirugarren sektoreko jardueraren garapenak inpaktu sozio-ekonomiko positiboa izango du, bai lanen fasean bai ustiapen fasean sortuko dituen lanpostuengatik. Gainera, ingurune hurbileneko zerbitzuen sektorean jarduera handiagoa izatea ere ekar lezake. Ez dago datu nahikorik baloratutako aukeren arteko desberdintasunak ikusteko. Berau, ezarriko diren jardueramoten eta hauek izango dituzten langile-beharrizanen arabera izango da.

Ondorioz, A3 aukera garatzeak ekarriko duen %20tik gorako lurzoru-okupazio murrizketak, eremuan dauden bertoko zuhaitz-masentzako eragingo duen babesak - %40 *inguru babestuko da* - eta Irubide erreka jariatze-uren drainatzea hobetzeak, perimetroko bi areka zaharkituen ordez areka berri bat jarritz, azaleko hidrologiaren gainean (Errekaxuko ubidearen ibilguan eraginik ez), faunarengan (zapaltzeko eta habiengan eragiteko aukera txikiagoa eta kontserbatzen den faunarentzako habitat-azalera handiagoak), landareengan (zuhaitz-masen azalaren galera murriztea, inguruko landazabalaren lotura ekologikoa lagunduz) eta paisaiaren kalitatean eta klima-aldaketan eragina murriztea ekartzeaz gain, eragin positiboa izango du Irubideko ibarbidearen drainaduran.

Horregatik guztiagatik, ingurumenaren ikuspegitik Plan Partziala (A3) hasierako dokumentu estrategikoaren fasean (A2) eta indarrean dagoen HAPOn (A0) aurreikusitako garapenak baino onuragarriagoa dela uste da.

2.4 BESTE PLAN ETA PROGRAMA BATZUEKIKO ELKARRERAGINAREN AZTERKETA

Eusko Jaurlaritzaren otsailaren 11ko 28/1997 Dekretu bidez behin betiko onartu eta uztaillaren 30eko 128/2019 Dekretu bidez berrikusi diren Lurralde Antolamenduaren Gidalerroek (LAG) ez dute funtsezko

zehaztasunik ezartzen eremuari dagokionez, eta berau ez dute natur-interesa duten guneen zerrenda irekian sartzen. Hala ere, Plan Partzial hau hobeto lerrotzekin da garapen iraunkorrerako irizpideekin, onartutako eta indarrean dagoen HAPOK kontsolidatu duen antolamendu xehatua (2009ko Plan Partziala) baino, eremuko zuhaitz-masetan egiten den okupazioa zati batean murrizteaz gain, lurzoruen okupazioa murriztu egiten baitu.

2016ko uztailaren 27an behin betiko onartu zen Donostialdea - Bidasoa Beheko Lurralde-Plan Partzialak (LPP), hiri-inguru funtzionalaren lurralde osoaren ingurune fisikoa arautzearekin, garraio eta komunikabide sarearen antolaketarekin, izaera estrategikoa duten hirigintza-gune batzuk eratzearekin eta bizitegi zein jarduera ekonomiko garapen berrien banaketa haztatuarekin lotutako antolamendu-proposamen nagusien laburpen batek eraturako lurralde antolamendu eredu bat ezartzen du.

LPPko ingurune fisikoaren antolamendu orokorraren arabera, bi kategoria ezartzen dira "AÑ.13.1 Belartza Alto" eremuan landa-lurraldea antolatzeko:

- Hiri inguruko landa-lurzorua: Eremuaren %46,46 okupatzen du, zehazki, 210.682 m²-etatik 97.890 m².
- "0.3 Usurbil / Guarda" nekazaritza eta abeltzaintzako eremu estrategikoa: Nekazaritza eta abeltzaintzako gunean sartuta dagoen okupatutako eremuaren azalera 0,8 ha-koa da; hau da, beronen azalera osoaren (210.682 m²) %4. Gune hau bat dator eremuan kokatzen den "hiri inguruko landa-lurzoruen" %20,96arekin.

Hiri-ingurunearen antolaketari dagokionez, eremuaren barruan dauden kategoriak zehazten dira:

- Hiri inguruko landa-lurzorua: LPPk ez du hirigintza-okupazioaren beharrik antzematen eremu hauetan. Etorkizunean, udal edota udalez gaindiko planeamendutik berau finkatutako landa-habitat gisa sailkatzearen edo hirigintza hedapen berri baten guneetara atxikitzearen sailkapen aukera bikoitza erabaki ahal izango da.
- Hiri-taldekatzak.
- Hiri eta hiri inguruko taldekatzak: "AÑ.13.1 Belartza Alto" eremua Oria Behera taldean sartuta geratzen da.

"Hiri inguruko landa-lurzoru" gisa identifikatutako lurzoruak aurrekoen inguruan, zuzenean mugakide izanik, kokatzen dira. Oro har, izaera ez urbanizatua dute, askotan "lurzoru urbanizagarri" gisa sailkatuta egon arren - *horrela gertatzen da "AÑ.13.1 Belartza Alto" Eremuan onartutako garapenerako planeamenduarekin* -. Hauetan, arautze irekia ezartzen da, *"espazio-erabilgarritasuna duten eremu" gisa identifikatzen direlarik*. LPP planaren indarraldiari dagokionez, udal-plangintzara igortzen da lursail horiek hiri-garapenean txertatzeko erabakia.

"Hiri-taldekatzeeen" barruko lurri dagokienez, LPPk berriaz jarduten du gaur egungo edo proiektatutako hiri-lurzoruen finkapenari buruz. Horrez gain, "lurzoru ez urbanizagarri" eragiten dien kasu puntualetan hiri-garapenearen barruan sartzea proposatzen du.

"Nekazaritza eta abeltzaintzako gune estrategikoei" dagokienez, ez da xedapen gehigarririk ezartzen, ez eta inolako erabilera edo esku-hartze murrizketarik eraginpeko lurzoruen gainean. "AÑ.13.1" eremuan

helburu horrekin mugatuta dauden lurzorua azalera garrantzi txikia dute eta, zati handi batean, zaintzea proposatzen den "Errekaxulo" ibarrean sartzen dira; hori horrela, erabat hutsala da etorkizuneko balizko nekazaritza eta abeltzantzako plangintza esku-hartze batean izango duen eragina.

LPPren "Etxebizitzaren bizitegi-parkearen eta jarduera ekonomikoetarako lurzoruaren antolamenduaren" arabera, "AÑ.13 Belartza (II) eremua, bere osotasunean, "LPPn lehenetsita dauden eta indarrean edo berraztertzen dagoen udal planeamenduan jarduera ekonomikoetara bideratutako lurzoru berriaren eskuragarritasun-eremu" gisa sailkatzen da.

"E. Udal planeamenduari afekzioak" dokumentuaren "Donostia / San Sebastián" atalaren 6. orrialdeko azken paragrafoan, berriaz ezartzen da 140 Ha-ko gehieneko muga udal mugarteko "Mendebaldea (Zubieta eta Aritzeta)" gunean jarduera ekonomikoetarako garapen berriko lurzoruaren dimentsionamendurako. Plan Orokorreko "1.1 Hirigintza-antolamenduaren eta honen exekuzioaren justifikazio-memoria" dokumentuaren 4. Eranskinean, "5.3 Hirigintza-eremuz eremuko zonifikazio globala" Koadroan, "Añorga" eta "Zubieta" auzoei eragiten dieten hiriaren Mendebalde Guneko garapen berriko jarduera-erabilerei - "B.10" eta "B.20" - zuzendutako guneak identifikatzen dira. Bertan, "AÑ.13 Belartza (II) - 222.270 m² - eta "ZU.08 Eskuzaitzeta" - 703.102 m² - dira aurreikusita dauden honelako hirigintza-eremuak. Guztira, 925.372 m² dituzte, LPPk adierazitako muga baino askoz beherago geratzen delarik.

Azaldutakotik ondorioztatzen denez, "AÑ.13.1 Belartza Alto" Eremuaren garapenak Donostialdea / Bidasoa Behea HFko LPPren aurreikuspenekin gatazkarik ez izateaz gain, berau, LPPk bere indarraldian jarduera ekonomikoko erabileretarako lehenesten dituen eremuetako bat da.

EAEko Ibaien eta Erreken Ertzak Antolatzeko LAPrekin bat etorriz, Belartza Alto eremuaren ibarretatik doazen errekek 00 mailakotzat jotzen dira, hau da, 1 km²-tik beherako arro isurialdearekin. Horren ondorioz, ibilgu publikoaren mugaketa-lerroaren gutxieneko atzeratzeari dagokionez, Uren Legean ezarritakoa aplikatuko da.

EAEko Nekazaritza eta Basozaintzako LAPn, Belartza Alto eremua (lurzoru urbanizagarria) ez da ezaugarritzen, hiri-garapen guztietan sartutzat jotzen baita (bizitegiak, industrialak, ekipamenduak eta azpiegitura), 2013 urteari dagokion hirigintza-planeamenduaren mugaketaren arabera (Udalplan 2013).

Jarduera Ekonomikoetarako Lurzorua Sortzeko eta Saltoki Handiak Antolatzeko Lurraldearen Arloko Planak ez du proposamen zehatzik egiten Belartza Alto eremurako.

Merkataritza-gune handien lurralde-antolamenduari buruzko ekainaren 27ko 10/2019 Legeak merkataritza-gune handiak ezartzeko baldintza eta muga berriak ezartzen ditu. Legeak "merkataritza-ekipamendu handiak" eta "merkataritza-ekipamendu bereziak" lehendik dagoen bizitegitarako hiri-bilbean edo harekin "jarrailuak eta mugakideak" diren hiri-lurzoruetan ezartzea sustatzen du, eta Zioen Azalpeneko "V" eta "VI" ataletan, "6" artikuluko "4" atalean honako aukera hau ahalbidetzen da: "hiriko bizitegi-saretik kanpo establezimendu komertzial handiak ezarri ahalko dira, lurralde-antolamenduko tresnek horretarako zedarritutako lurralde-unitate berrietan" ondorengo baldintzekin (Donostiako kasuan):

- Zedarritutako lurralde-unitateek ez ekartzea eurekin formatu handiko merkataritza-erabilera bereizgarriko antolamendu-eremuak zehaztea.
- Gehieneko hirigintza-eraikigarritasuna:
 - < 30.000 m²(t)
 - Eragindako eremu globalaren hirigintza-eraikigarritasunaren < % 30.

Proposatutako antolamenduak sektorean merkataritza-erabilerako partzela batzuk eta beste erabilera osagarri batzuk – *hornitegia* – plataforma bateratu eta bereizi batean ("B plataforma. Merkataritza-gune handiak", +119,6 m/+121,35 m sestrak dituztenak gutxi gorabehera) azartzea proposatzen du, ekainaren 27ko 10/2019 Legearen zehaztapenak aplikagarri ez zaizkien jarduera-erabilerak hartzen dituzten gainerako plataforma antolatuetatik bereizitako sarbide-sistema batekin, eta aparkaleku-zuzkidura da, berezia, "plataforma" horretarako, "Jarduera Ekonomikoen eta Ekipamenduen LAPren" zuzkidura-eskakizuna behar bezala betetzen duelarik. Gainerako plataformei eta partzelei HAPOn araudia aplikatuko zaie.

Bestalde, ekainaren 27ko 10/2019 Legeak sarbideen sistema orokorra hobetzeko esku-hartzeen debekua betetzea ezartzen du. Honi, Plan Orokorra adierazitakoa ("AÑ. 13 Belartza II" Eremuaren Arau Partikularra", "II. atala. Antolamendu-irizpide orokorrak") eransten zaio, eta hirigintza-eremuan proiektatutako garapen berriak ("*13.1 Belartza Alto*" eta "*13.2 Canterra*" azpi-eremuak) "bide-sistema orokorra oztopatu gabe" ebazteko baldintza ezartzen du.

Aipatutako mugaren irismena interpretatzeko eta baloratzeko, lehenik eta behin adierazi behar da, "1/2006" Gipuzkoako Errepideen Foru Arauak ezarritakoaren arabera, Errepideen Foru Sareari buruzko hirigintza-plangintzako xedapenak erreferentzialak direla, eta Foru Aldundiko Errepideen Zuzendaritza Nagusiak berriz aztertu ahal izango dituela horiek garatzean eta/edo gauzatzean.

Horretarako, "Belartza Alto Jarduera Parkearen trafiko-inpaktuaren analisia" izeneko azterlana egin da, dokumentu honen VI. eranskin gisa jaso. Azterlan honetatik ondorioztatzen da "13 Belartza II" sektorea garatzeko HAPOn aurreikuspena okerra dela Irubideko biribilgunea hobetzeko esku-hartzerik gabe, are "13.1 Belartza Alto" azpi-eremuan industria-erabilerarako programa bat garatzen bada ere, eta sartzeko bide-sistema kolapsatu egiten dela. Are gehiago, Planak baimendutako hirugarren sektoreko erabileren programa garatzen bada, proposamen honek planteatzen duen bezala.

Ondorioz, Plan Partzialaren zirriborroak honako hau adierazten du: *biribilgunean "ez esku hartzeko" aipatutako irizpidea, "10/2019" Legearen aurreikuspenak berretsiko lituzkeena, ez da bidezkoa, eta biribilgunea eta hari erantsitako lotura-sistema hobetzeko proposamenaren balorazioa Errepideen Zuzendaritza Nagusiaren txostena jarraitu beharko da, "zirriborro" honetan proposatzen dena, HAPOk eta "10/2019" Legeak berak baimentzen duten industria- eta hirugarren sektoreko erabileren programa mistoa garatu ahal izateko.*

Gipuzkoako bizikleta bideen LAPk Gipuzkoako bizikleta bideen oinarrizko sarea bat (GBBOS) sortzea proposatzen du, gaur egun zati batean burutua dagoena. LAPk ez dio zuzenean eragiten planifikazio-guneari baina, dena den, GI-21aren paraleloan doan oinarrizko Foru Sarearen I-2 Donostia-Mutriku ibilbidea definitzen du, Belartza I eremuari Errotazarbidetik sarbidea ematen diolarik.

Donostiako Hiri-antolamendurako Plan Orokorra (HAPO), "AÑ.13 Belartza (II) HEren barruan kokatzen du "AÑ.13.1 Belartza Alto" azpi-eremua. Honen antolamenduaren helburu orokorra, "B.10 industria

erabilera” sailkapen globaleko jarduera ekonomikoko erabileretarako lurzoru urbanizagarria duen nukleo berri bat sortzea da, Belartza (I)-en dagoena luzatuz.

HAPOk ingurumen iraunkortasunari buruzko txostenean, HAPOk proposamenen ondoriozko ingurumen inpaktuei dagokienez, ez zaio berariazko erreferentziarik egiten AÑ.13. Belartza (II) eremuari, honen jatorria plan berria onartu aurreko indarrean zegoen hirigintza-planeamendua baita, finkatutzat jotzen dena. Hala ere, Eusko Jaurlaritzaren Biodibertsitaterako eta Ingurumen Partaidetzarako Zuzendaritzak, HAPOn ingurumen izapidetzearen esparruan egindako biodibertsitatearenganako eraginari buruzko txosten¹ zehatz horretan, ondorengo gomendatzen da, berariaz, *Belartza II* eremurako:

Azpi-eremu honetan aurreikusitako jarduketek eragina izan dezakete bertoko zuhaitz landareen 60.000 m²-tan. Zuzendaritza honek basotxo hauek espazio librerara bideratzea gomendatzen du, hauengan edonolako eragina izatea saihestuz. Neurri hau Hirigintza-arauetan txertatu beharko da, eremua garatzeko baldintza gisa...”

Biodibertsitatearengan duen eraginari buruzko txosteneko gomendio honi erantzuna emateko - Ingurumen-inpaktuari buruzko behin betiko txostenean sartzen ez dena- Plan Partzialak 59.310,68 m²-ko azalera babestea proposatzen du, hauen artean Errekaxulo ibarreko erreka (42.110,12 m²), eremuaren mendebaldeko magaleko lurzoru zerranda batzuk (11.091,42 m²), eta Irubide errekan dagoen landareriaren zati bat (6.109 m²) daudelarik. Hemen sartzen da adierazitako babestu beharreko zuhaitz-guneen zatirik handiena.

Horrekin, gainera, eremuari eragiten dion tartean Errekaxulo ubidearen ibilgua estaltzea saihesten da; hori horrela, uren araudian, Ibilguak Babesteari buruzko indarrean dagoen LAPn eta Donostiako HAPOn Ingurumen Inpaktuaren Behin betiko Txostenean ezarritako ur-lasterrak babesteari buruzko irizpideak barne hartuz.

EAEko lurralde-antolamenduan paisaia babestu, kudeatu eta antolatzearen gaineko ekainaren 3ko 90/2014 Dekretuak paisaian integratzearen azterlanak jasotzen ditu, besteak beste. Bertan adierazten denez, hauetan, obra- eta jarduera-proiektuak egiteak paisaian eragiten dituen ondorioak aztertzen dira, eta obra eta jarduera horiek paisaian egokitasunez integratzeko onartutako irizpideak eta neurriak azaltzen dira. Dekretu honi jarraiki, dokumentu honetan ondorengo neurri zuzentzailea sartzen da, urbanizazio-proiektuak paisaian ekologikoki integratzeko proiektu bat izan behar duela, eta honen idazketan aintzat hartu beharreko irizpideak ere zehazten dira.

2.5 INGURUMENAREN BABESERAKO HELBURUAK

Garapen jasangarriaren printzipioen arabera, "Garapen Iraunkorraren Europar Ingurumen Estrategiarekin" eta *Euskal Herriko ingurugiroa babesteko 3/1998 Lege Orokorrekin* koherentzian diseinatutako "Garapen Iraunkorraren Euskal Ingurumen Estrategiak" (GIEIE), EAEn garapen

¹ Biodibertsitateari buruzko eranskina. "Donostiako Hiri Antolamenduko Plan Orokorra" Donostiako udal-mugartea (Gipuzkoa). 3HI-071/09-P03 kodea. Eusko Jaurlaritzaren Ingurumen, Lurralde Plangintza, Nekazaritza eta Arrantza Saileko Biodibertsitaterako eta Ingurumen Partaidetzarako Zuzendaritza. 2009ko urriaren 15a.

iraunkorraren arloan hartutako epe luzeko konpromisoak eta izaera estrategikoa duten ingurumen arloko irizpideak definitzen ditu.

IEPk ondorengo helburu estrategikoak ditu:

1. Gure kapital naturala babestea, kontserbatzea eta lehengoratzea, ekosistemek eskaintzen dizkiguten zerbitzuak gerizatzeko.
2. Ekonomia lehiakor, berritzaile, karbono isurketa txikiko eta baliabideen erabilpenean eraginkor baterantz aurrera egitea.
3. Gure herritarren osasuna eta ongizatea sustatzea eta babestea. Lurraldearen jasangarritasuna handitzea.
4. Lurraldearen jasangarritasuna handitzea.
5. Politiken koherentzia bermatzea ingurumen-integrazioa areagotuz.
6. Euskadiren nazioarteko proiektzioa eta erantzukizuna sustatzea.

1. helburuari dagokion 1.3 jarduteko lerroa *"Lurzoruaren okupazioari galga jartzea, erabilera nahasketa eta espazio degradatuen eraberritzea eta berrerabilera erraztuz"* da, eta horretarako proposatutako jarduketa garrantzitsuenetarikoa bat (9) *"Lurralde-antolamendu adimentsu baten ezarketa bultzatzea, populazio-dentsitate handiagoak saritu ditzan, eta erabileren konbinazioa (lana, aisialdia, etxebizitza) eta lurzoru-kontsumoaren optimizazioa indartu ditzan, lurzoru horren berrerabilera eta lehengoratzea lehenetsiz"* da.

Jarraian, balioztatzen da proposatutako jarduketek, IEPre 1.3 jarduteko lerroko 9. jarduketari, zati handi batean, erantzuna ematen diotela eta *planen eta programen ingurumen-ebaluazio estrategikoaren prozedura arautzen duen urriaren 16ko 211/2012 Dekretuan* jasotzen diren garapen iraunkorraren printzipioetatik eratorritzen diren iraunkortasun-irizpideak zein ingurumen helburu estrategikoak barne hartzen dituztela.

- a) Lurzorua era arrazionalen eta intentsiboan erabiltzea eta jada artifizialduta dauden lurzoruen erabilera intentsiboa lehenestea, nekazaritza eta natur balio altua duen lurzoru urbanizatzenetik babestuz: Plan Partzialak 59.310,68 m² babestea dakar, hori eremuaren %28,28 delarik. Horrez gain, okupazioaren %19,36 artifizialdutako lurzoru gainean egiten da, aldameneko jarduera ekonomikoko poligonoa (Belartza I) gauzatzean ekarritako indusketa-soberakinekin egindako betelan bidez eratua. Azterketaren eremuan ez da nekazaritza balio altuko lurzorurik kokatzen. Bertan dauden lurzoruek muga zorrotzak dituzte nekazaritzaren garapenerako. Plan Partzialak eremuan dauden bertoko zuhaitz-masen %49,76 babestea dakar (hostozabal mesotropon atlantiarren zuhaitz mistoa, hostozabalen baso natural gaztea eta urbazterreko haltzadi eurosiberiarra).
- b) Hiri-banaketa eta sakabanaketaz gain, mugikortasun induzitua saihestea, mugikortasunaren eta hiri-egitura dentsu, trinko eta konplexuen bidez eta lurzoruaren erabileren planifikazio integratuaren bidez irisgarritasuna erraztuz: Plan Partzialak jarduera ekonomikoetara bideratuta dagoen eta gaitasun altuko bide desberdinetatik sarbidea duen poligono batekin mugakide den lurzoru bat garatzea dakar; beraz, egun dauden azpiegituretara loturak eta

sarbideak egiteaz gain, ez dago beste bide-azpiegitura berririk egin beharrik. Eremuak, Belartza len bidez, Errekalde eta Centenario auzoekin mugatzen du, eta Lasarteko hirigunetik zein Añorga eta Añorga Txiki auzoetatik oso hurbil geratzen da. Horrez gain, GI-20, GI-11 eta GI-21 gaitasun altuko bideen bidez Donostiari lotuta dago, eta ez dago bide azpiegitura berrien beharrik. Gaur egun, Donostiako erdialdea Belartzarekin lotzen duen autobus linea bat dago (D.bus, Boulevard 17 linea). Berau, Añorga Txikitik, Añorgatik eta Centenariotik igarotzen da. Donostiako erdialdetik ere joan daiteke Errekaldera, Bilbo-Donostia Euskotreneko linean. Planaren garapenak gunera dagoen garraio publikoaren zerbitzua hobetzea dakar.

- c) Lurzoruaren zigilatzea murriztea, berau era jasangarriagoan erabiliz, eta ahalik eta funtzio gehien mantendu ditzala: Plan Partzialak lurzoruaren 59.310,68 m² babestea dakar; hau, eremuaren %28,28 izanik.
- d) Baliabide naturalen erabilera jasangarria sustatzea: ura, energia, lurzorua eta materialak: Lurzoruaren kontsumoari dagokionez, esan bezala, eremuaren okupazioa murriztea dakar planak.
- e) Habitata eta espezieak, ingurune naturala eta konektagarritasun ekologikoa babestea eta hobetzea: Plan Partzialak eremuan dauden bertoko zuhaitz-masen %49,76 babestea dakar (hostozabal mesotrofo atlantiarren zuhaitz mistoa, hostozabalen baso natural gaztea eta urbazterreko haltzadi eurosiberiarra). Masa hauek daukate fauna-espezieak barnean izateko potentzialtasun handiena; dena den, espezie aloktono ugari ere badaude, hauetako batzuk inbaditzaileak.
- f) Paisaiak eta kultur ondarea kontserbatzea eta hobetzea: Planak paisaian eragin txikiagoa ekarriko du, paisaiari heterogeneotasuna eta kalitatea ematen dioten elementu desberdinak babestea suposatzen baitu. Errekaxuloko ibarra babesten da, eta honekin, bere eraldaketa geomorfologikoa, bertako zuhaitz-masa desagertzea eta bertatik igarotzen den ibilguan eragina saihesten da. Beste zuhaitz-masa batzuk babesteak ere jarduketa mimetizatzen lagunduko du. Belartza Alto eremuak ez du ondare interesa duen elementurik.
- g) Energia aurrezte, efizientzia eta energia berriztagarrien erabilera eta kogenerazioa sustatzea: azpi-eremuko eraikin eta instalazioen jasangarritasun energetikora bideratutako neurriak sartuko dira ingurumen-azterketa estrategikoan.
- h) Aire garbia izatea eta zarata maila altua eta kutsadura luminikoa jasaten duen biztanle-kopurua murriztea: ingurumen-azterketa estrategikoan proposatuko diren neurri zuzentzaileen artean, urbanizazio eta eraikuntza proiektuetan sartu beharko diren eragin akustikoa eta luminikoa txikiagotzeko beharrezkoak diren neurriak sartuko dira.
- i) Ur-masen egoera ekologiko ona eta baliabidearen erabilera jasangarria lortzea: Plan Partzialak Errekaxuloko errekaen ibilgua egoera naturalean kontserbatzea dakar. Indarrean dagoen HAPO garatuz gero, ibilgua desbideratu eta bideratu egin beharko litzateke. Gainera, planak Irubide ibarbidearen drainatzea hobetzeko jarduketak dakartza, landareztatutako areka berri bat proiektatuz. Ingurumen-azterketa estrategikoan eta Plan Partzialean neurri zuzentzaileak sartuko dira, urbanizazio-proiektuak eta eraikuntza-proiektuak ura aurrezteko eta

berrerabiltzeko ahalik eta eraginkortasun handiena lortzeko neurri egokiak aurrezteko, bai obrak gauzatzeko fasean, bai urbanizatu eta eraikitakoa erabili eta ustiatzeko ondorengo fasean. Helburu honekin eta beste batzuen artean, hornidura sareek ahalik eta neurri aurreratuenak izango dituzte ihesak kontrolatzeko eta kudeatzeko. Honen diseinuak kontsumo guztien kontrola ahalbidetuko du: merkataritzakoak, zuzkidurei dagozkienak, ureztatzeenak eta kale garbitasunari dagokiona.

- j) Aldaketa klimatikoarekiko zaugarritasunaren murrizketa laguntzea, arintze zein egokitze neurriak txertatuz: Plan Partzialak CO₂aren sarbegi gisa jardungo duten zuhaitz-masen 39.664,14 m² babesten ditu. Gainera, ingurumen-azterketa estrategikoan, lur-mugimenduen eraginpeko eremuetan dauden berdeguneetan zuhaitzak landatzeko neurriak proposatuko dira, hauek xurgatze-gaitasuna lagunduko baitute, eta beraz, aldaketa klimatikoa egokitzea eta arintzea.
- k) Arrisku naturalak minimizatzea: Belartza Alto eremua uholdeak izan daitezkeen gunetatik eta lehenetsitako isurialdeetatik kanpo dago. Eremuan ez dago kutsatuta egon daitezkeen lurzoru gisa inbentariatutako lursailik. Lurzoruaren higadura-maparen arabera, garapenaren eraginpeko gunea higadura garbirik gabeko guneen gainean kokatzen da, higadura maila oso baxuekin eta onargarriak diren lurzoru galerekin.

Aldaketa klimatikoari dagokionez, KLIMA 2050- Euskal Autonomia Erkidegoko Klima Aldaketaren Estrategiek isuriak arintzeko zein klima-aldaketara egokitzeko ibilbide-orri bat markatzeko xedea dute. Zehazki, Euskadik 2030ean berotegi-efektuko gasen isuriak gutxienez % 40 murrizteko helburua definitu du, eta 2050ean isurketa horiek gutxienez % 80 murrizteko helburua, hori guztia 2005. urtearekin alderatuta. Halaber, 2050erako energia berriztagarrien kontsumoa azken kontsumoaren % 40 izatea du helburu. Bestalde, Gipuzkoa Klima 2050 estrategiak onartzen du Gipuzkoako lurralderako definitutako helburuak eta ekintzak argi eta garbi bat datozela Euskal Autonomia Erkidegoko klima-aldaketaren aurka borrokatzeko estrategiarekin, hau da, KLIMA 2050 estrategiarekin.

Testuinguru honetan, Planak, alde batetik, klima-aldaketa egokitzeko eta arintzeko neurriak ezartzea ekarriko du, eraikinen efizientzia hobetzeko, energia berriztagarriak in situ ekoizteko, material birziklatuak eta birziklagarriak erabiltzeko, drainatze-sistema jasangarriak erabiltzeko eta abarretarako; eta, bestetik, konpentsazio-neurri gisa, garapenaren ondorioz ezabatutako baso autoktonokoaren azalera bikoitza (100.000 m²) lehengoratzea proposatzen da.

3 JARDUKETA EREMUAREN INGURUMEN ALDERDI ESANGURATSUENAK

"13.1 Belartza Alto" eremuak 209.781 m²-ko azalera du (21 ha). Sektorearen erdigunean dagoen Irubideko ibarraren hondoa, bere egunean "Belartza 1" poligonoa eraikitzean sortutako indusketen soberakinekin egindako betelanak okupatzen du. Betelanak, urak batzeko bi areka perimetral eta harri-lubeta aurrealde bat ditu betelanaren ezpondaren oinarrian. Betelanarekin eratutako lur-berdinketa +110-+115 koten artean garatzen da, eta 32.000 m² inguruko plataforma horizontaleko azalera bat dauka. Aurreko lubetaren isuriarekin eta sarbideari dagokion indusketarekin, morfologikoki aldatutako gunea 46.000 m² ingurukoa da. Betelanaren barruan 420 metroko luzera duen drainatze-hodi bat jarri zen bere garaian, antzinako ubidearen ibilgua jarraituz.

Airearen kalitateari dagokionez, Añorgako estazioan jasotako datuen arabera, SO₂, NO₂, PM₁₀ eta PM_{2,5}aren urteko ebaluazioak oso maila ona erakusten du. Donostiako udalerrian dauden eta eremutik gertu dauden beste estazio batzuetan, COk araudian kutsatzaile horrentzat ezarritako mugatik beherako balioak erakusten ditu (Ategorrietako estazioa), eta O₃ kutsatzailerako (Tolosa hiribideko estazioa) xede-balioa bete da. Eustaten arabera, "Donostialdeko airearen kalitatearen indizea eta jasangarritasun-adierazlea", 2018. urtean, airearen kalitatea oso ona izan zen 23 egunetan, ona 307tan, hobea 33tan, txarra bi egunetan eta oso txarra egun bakar batean ere ez. Horregatik, Donostialdea unitateak % 99,45eko iraunkortasun-adierazlea du.

Orografiari dagokionez, topografia malkartsudun lurraldean kokatzen da eremua. Malda handiko mendi-hegalak ditu, punturik baxuenean +70 kotan eta Belartza Goikoako altuenean +139 kotan. Eremuak bi muino eta bi ibar sakon ditu, Iparralde-Hegoalde norabidean daudenak. Irubide izenekoa dago mendebalderen, eta berau, Belartza 1eko indusketatik ekarritako lurren isuriek (aurrerantzean "betelana") okupatzen dute.

Lurraldea, geologiari dagokionez, batez ere harea-antzeko kareharrien eta Goiko Kretazeoari dagokion azaleratutako materialak dituzten flysch ehunduradun tuparrien alternantziez osatuta dago. Zati batean aldatuta daude eremuaren geologia eta geomorfologia, Irubideko errekaen goiko aldean egindako betelanak direla eta.

Edafologiari dagokionez, lurzoruak "cambisol" izeneko motakoak dira, buztin-metaketaaren hasierako prozesudun lurzoru gazteak, askotariko nekazaritza erabilerak ahalbidetzen dituztenak. Hauek, topografiari lotutako mugak dituzte, lodiera txikikoak, harritsuak edo oinarri eskasekoak direla. Nekazaritza eta Basozaintzako LAPk ez du Belartza eremua kategorizatzen, eta, beraz, ez da balio estrategiko handiko lurzorurik aipatzen.

Donostialdea-Bidasoa Behereko LPPk estrategikoak diren nekazaritza eta abeltzaintzako eremuak definitzen ditu, hauen artean 332,58 ha-ko azalera duen "0.3 Usurbil/Guarda" dagoelarik. Eremuaren iparraldea bat dator gune honetako 2,05 ha-rekin. Eremua ez dator bat Donostiako HAPOko "C.2 Nekazaritza balio handiko lurrak eta ustiapen estrategikoak" baldintzatzaile gainjarriarekin.

Hidrologiari dagokionez, sektoreko lurzoru guztiak landa-lurrak dira, eta drainatze-arro bereizi hauei eragiten diete:

- Mendebaldeko zatiak, 31.400 m²-koa, Elektretako lotunearen arrora isurtzen du.
- Erdialdeak 110.300 m² ditu, eta Irubide erreka isurtzen du.
- Ekialdeak, 67.300 m²-koa, Errekaxulo erreka isurtzen du.

Irubide ibarreko erreka, azterketa-eremuan zehar Iparralde Hegoalde norabidean 500 metroko luzera duena, 370 metroko lehenengo tarte baten "Belartza (I)" sektoretik ekarritako lurren betelan batekin hodi bidez lurperatuta dago, 155 metro geratzen direlarik azalean. Sektorearen Hegoaldeko muturrean, erreka, orotara 0,15 Km²-ko azalera duen arro bat drainatzen du. Honek, Belartza "1"erako sARBIDEAREN azpian dagoen hodi baten bidez ateratzen du ura. GI-11 eta N-634 lotzen dituen biribilgunera doazen bideen azpitik igaro ondoren, eremutik 250 metrora errekan behera, urak Gurutze erreka urekin batu eta Añorga ubidea izena hartzen du. Ibilguak, aire zabalean doan tartean, 60 cm-ko zabalera hartzen du,

ertzetako ezpondetan altura txikia duelarik. Ibilguaren ertzetan jalkin finen piloak antzematen dira. Ez da higadura aztarnarik antzeman honen ertzetan. Bertako basoa, hostozabalen baso gaztea da, zuhaitz-formako geruzan sahats eta ereintz ugari dituena. Eremuaren behean dagoen aldean kokatutako haltzadiak nabarmentzen dira. Inguruetan, panpa-lezka batzuk (*Cortaderia selloana*) ikus daitezke.

Era berean, azpimarratu behar da Irubide ibarrean, betelaneko lurretako jariatze-urak eta inguruko mendi-mazelen tartek; horien isuriak mendi-mazelen eta betelanen elkarguneetan ezarritako hormigoizko bi areketan biltzen dira, eta horiek ubidearen azken zati estalian husten dira, betelanaren aurrealdean kokatutako ibilgu mailakatu banaren bidez. Aipatu behar da gaur egun areka horiek ez dutela behar bezala funtzionatzen eta ez dituztela jariatze-ur gehienak jasotzen.

Proposatutako betelanak eragindako eremutik kanpoko eremua bat dator bere garaian "Belartza (I)" sektoreko materialekin egindako betelanaren muturrearekin. Eremu horren iparraldeko muturrean Irubide erreka lurperatzen da gaur egun, eta bi areka perimetralak hasten dira.

Errekaxuloko erreka, eremuan zehar Iparraldea Hegoaldea norabidean 350 metroko luzera duena, egoera naturalean aurkitzen da. Bere puntu baxuenean orotara 0,12 Km²-ko arroa drainatzen du, eta Belartza "1" poligonoaren Ekialdeko muga perimetralean dagoen hormigoizko areka batekin lotzen da. Urak behera jarraituz estalitako tarte bat dauka Oassa enpresak duen industria-instalazioaren eta N-1 errepidearen azpian, Añorga ubidearekin bat egin aurretik. Ubideak 50-60 cm-ko zabaleradun ibilgua du, malda gehien duen goiko tartean geruza harritsuarekin eta malda gutxien duen tarteetako ertzetan jalkin finen pilaketekin. Ez da higadura aztarnarik antzeman honen ertzetan. Bertako basoa, hostozabalen baso mistoa da, espezie aloktono ugari dituena, besteak beste, haritz amerikarra (*Quercus rubra*), sasiakaziak (*Robinia pseudoacacia*) eta alboia (*Platanus hispanica*). Eremua zeharkatzen duen tartean %100ekoa da erreka ertzeko basoaren zuhaitz-estaldura. Panpa-lezka batzuk ikusten dira eremuaren mugan dagoen putzugune batean, errekan behera eginda.

Gainera, GI-11 errepidearen eraikuntzaren ondorioz aldatua izan zen Gurutzegi erreka eremuko ibilgu-adar bat igarotzen da eremuaren mendebaldeko mugatik. Erreka honek 0,13 km² drainatzen ditu sektorearen punturik baxuenean. Erreka hori eta GI-11 errepidearen beste aldean geratzen den beste jariatze bat eremurako sarbidea eraikitzea aurreikusten den eremuan daude.

Irubide erreka toren eta Añorga erreka toren goi-ibarraren azterketa hidrologiko eta hidraulikoaren arabera, Noiz Bait baserriaren inguruan (*Donostia*) (*Salaberria Ingenieritza 2021eko iraila*), Belartza Alto eremua garatu gabeko egungo egoeran, drainatze-arazoak daude. Zehazki, Añorga erreka bidegurutzea, eremutik behera, erabat kargatuta dago, bai 100 urterako bai 500 urteko birgertatze-aldirako, baina, gainera, 500 urteko etorbidearen kasuan, urak salto egiten du eta errepidearen gainetik doa. Horrek esan nahi du N-634 errepidearen azpiko hustubidea ez dela nahikoa gaur egun.

Bi ur puntu daude eremuan. Errekaxuloko ibarrean "Erreka-Txulo" iturburua (20006032) dago, abeltzantzako erabilera duena; eta, Irubideko ubidean azaleko ur-bilketa bat dago (azud), erabilera ezezaguna duena.

Belartza Alto eremua sartuta dago Kantauri Ekialdeko Plan Hidrologikoaren babesguneen erregistroan (aurrerantzean BGE), "Mehatxatutako espezieen interes bereziko guneen" kategorian, hegoaldeko zuhaitz-igelarentzako babesgunean.

Ondorengo landareria unitateak eta lurzoru erabilerak identifikatu dira "AÑ.13.1 Belartza Alto" azpi-eremuan:

4. taula. "AÑ.13.1 Belartza Alto" sektoreko landareria-unitateak (EUNIS sailkapena) eta beraien azalera

Kodea	Habitata (EUNIS sailkapena)	Azalera (m ²)	%
G1.A1	Hostozabalen baso mistoa mesotrofoa, atlantikoa	54193,39	25,83
E2.11	Bazkatutako belardiak eta manipulatu gabeko larreak	31149,46	14,85
J4.6	Beste habitat artifizial batzuk	29126,62	13,89
G5.61	Hostozabalen baso natural gazteak	22722,28	10,84
F3.11(Y)	Lahardi kaltzikola (<i>Rubus ulmifolius</i>)	9220,21	4,40
G1.D(X)	Beste fruta-arbola batzuen landaketak	9162,13	4,37
G3.F(P)	<i>Pinus radiata</i> landaketak	7922,06	3,78
G1.C2	<i>Quercus rubra</i> landaketak	7900,69	3,77
E2.21	Bazkatu gabeko uzta atlantiar belardiak	7668,17	3,65
J4.1	Asfaltatutako lurri lotutako landaredia	6399,18	3,05
G1.C(Y)	Hostozabal erorkorren beste landareria batzuk	6065,11	2,89
J4.2	Errepide-sareak	3973,80	1,89
E2.13(Y)	Bertan behera utzitako belardiak espezie erruderaekin	3466,28	1,65
I1.2	Baratzak eta mintegiak	3109,01	1,48
G1.21(Z)	Ibaiertzeko haltzadi euro-siberiarra	2800,89	1,34
J2	Dentsitate baxuko eraikuntzak	1637,72	0,78
E5.43(X)	Banbu-formazioak	1340,29	0,64
E5.31	Iralku atlantikoak eta azpi-atlantikoak, muinotarrak	1076,16	0,51
E3.41	Belardi-ihitoki basofilo atlantikoak	598,13	0,28
FA.1	Espezie aloktonoen heskaia	203,62	0,10
GUZTIRA		209.735,00	100,00

Aurreko taulan ikus daitekeen bezala, azalera handiena (guztizkoaren % 25,86) "Hostozabalen baso misto mesotrofo, atlantikoa" motako hostozabalen baso batek hartzen du (Eunis Kodea G1.A1), haritz kanduduna (*Quercus robur*), gaztainondoa (*Castanea sativa*), astigarra edo albo faltsua (*Acer pseudoplatanus*), gereziandoa (*Prunus avium*), lizarra (*Fraxinus excelsior*), haltza (*Alnus glutinosa*), urkia (*Betula alba*), ezkia (*Tilia sp.*), etab. bezalako espezieekin. Zuhaixa geruza ez da oso ugaria, erratza (*Ruscus aculeatus*), ereinotza (*Laurus nobilis*) eta gorosti aleren bat (*Ilex aquifolium*) bertan daudelarik. Zuhaixa gehiago daude hurritza (*Corylus avellana*), sahats hausgara (*Salix atrocinerea*) eta sasiak (*Rubus ulmifolius*) gailentzen diren masen ertzetan.

Kartografiatutako masen artean hiru handienak nabarmentzea, Errekaxulo ubidean (26.577 m²), erdialdeko muinoan (11.316 m²) eta GI-11rekin muga egiten duen mendebaldeko mendi-hegalean (16.300 m²).

Errekaxuko ubideko masan ezki handi bat, hosto zabaleko lizarrak eta haltza helduen multzo txiki bi nabarmentzen dira, hauetako bat eremutik kanpo -iparraldean- eta bestea beronen hego-ekialdeko mugan. Masak, hostozabal baso misto baten espezieez gain, espezie aloktono ugari ere baditu, batez ere haritz amerikarra (*Quercus rubra*) -intsinis pinuaz (*Pinus radiata*) eta banbuaz gain (*Phyllostachys sp.*)-. Azpimarragarria da, baita ere, aloktono inbaditzaileen presentzia: albo (*Platanus hispanica*), sasiakaziak (*Robinia pseudoacacia*) eta panpa-lezka (*Cortaderia sellana*) -azken hau masaren hegoaldeko muturrean, ubidearen eskuinaldean, putzugune bat dagoen tokian-.

Erdiko muinoan dagoen masan 20-25 metroko altuera eta 50 cm-ko perimetroa izatera iritsi diren haritz heldu batzuk nabarmentzen dira, beronen hego-ekialdeko muturrean. Betelanarekin muga egiten duen orban honen mendebaldeko mugan orla-landareria propioa dago, intsinis pinu ale batzuk badaude baina, batez ere, sahatsak, hurritzak eta hostozabalak.

Eremuaren mendebaldeko masan 20-25 metroko altuera duten haritz helduak ikus daitezke, ekialderen dagoen muturrean, bazkatutako belardiarekin eta haritz amerikarrarekin muga eginez. Hala ere, masaren gainerakoan intsinis pinua, hostozabalak eta haritzen bat dira ugariak. Zuhaixa-geruzaren azpian sahats, hurritz, sasi eta hostozabalen birsorkuntza ugari dituen oihanpea aurki daiteke.

Masa mota hauen barruan haritz multzo txiki bat ere kartografiatzen da bazkatutako belardian. Eremuaren ipar-mendebaldean kokatzen dira eta hauen aleetako batzuk seneszentzia egoeran edo hilda daude.

Baso autoktonoaren aldirik goiztiarrenak (G5.61 Eunis kodea “Hostozabalen baso natural gazteak”), hostozabal gazteen baso naturalizat jotzen direnak, eremuaren %10,83 okupatzen dute. Tipologia honetako orban nabarmenena Irubide errearen inguruan kokatzen da. Honetan baso-orlarenak berezkoak diren hostozabal, sahats hauskara, hurritza, otea (*Ulex europaeus*) eta sasiak gailentzen dira. Intsinis pinu ale ugari ere antzematen dira. Honen ertzetan, andeatuen dauden gunetan, zehazki Irubide ubidearen eta Belartza Erdikoa baserriko sarbidearen artean, panpa-lezka inbaditzaile exotikoaren ale batzuk antzemateaz gain bertan gailentzen den otea ere aurki daiteke, azken honek egun estaldura handirik ez duen arren. Belartza Erdikoa baserriko sarbidearen inausketetan ere ageri da panpa-lezka. Betelanarekin muga egiten duen tokian 8-10 metroko altuera eta enborrean 15-20 cm-ko perimetroa duen lizar landaketa bat dago. Ale natural gazte hauek segida ekologiko bidez egiturazko heldutasuna eta heldutasun ekologikoa har lezakete; dena den, kontuan izan behar da bilakaera hori eragotz dezaketen espezie aloktono inbaditzaileak daudela.

Intereseko landaredi gisa nabarmentzea ibaiertzeko haltzadi eurosiberiarraren hiru orban txiki (Eunis G1.21 Kodea (Z)), Irubide errekan identifikatutako biak - *bata betelanaren iparraldeko muturrean, ale gazteekin (458 m²), eta bestea betelanetik ibaian beheara (1.410 m²)* -, eta Errekaxulo errekan kokatutako zati txiki bat (933 m²). Azken hori kontserbazio-egoera txarrean dago espezie exotikoak daudelako, hala nola itzaleko albo (*Platanus sp.*) eta sasiakazia (*Robinia pseudoacacia*). Irubide errearen ondoan dagoen haltzadian, betelanetik ibaian beheara, 8-12 m-ko garaiera duten 8 edo 10 haltz-ale daude tarterik baxuenean, eta haritz amerikarrarekin nahastutako lizarrak, alboak eta pinu garrantzitsuren bat ere badaude. Honen oihanpea hurritzak, sahatsak, ereinotzak, erratzak eta, ibilguaren ondoan, ezpata-belarrak (*Carex pendula*) osatzen dute.

Kontuan izan behar da eremuan dauden hostozabalen baso mistoen masak eta Irubideko ubideko haltzadia ez daudela egoera ezin hobean, ez dira formazio helduak eta ondo egituratuak, zati handienean ez dute oihanperik eta espezie aloktono ugari dituzte (alboak, haritz amerikarra, sasiakazia, intsinis pinua, banbua, panpa-lezka, etab.), hauetako batzuk inbaditzaile izaera altua duten sasiakazia edota panpa-lezka bezalako espezieak. Hostozabalen masa gazteek, espezie inbaditzaileez gain, orla-landareria ugaria agertzen dute.

Belardiak, uztakoak zein bazkatuak, eremuko eta inguruko baserriei lotuta daude. Muinoetan daude, batez ere Belartza Erdikoa baserriaren inguruan eta betelanaren mendebaldean kokatutako munoan.

Intsinis pinuen, pagoen eta haritz amerikarren landaketek azalera osoaren %10 inguru hartzen dute; dena den, adierazi beharra dago intsinis pinu (*Pinus radiata*) landaketak erdi-bertan behera utzita daudela, ebakialdia igarota. Hori horrela, honen oihanpean leheneratzen ari dira espezie autoktonoak. Intsinis pinuaren 3 masa kartografiatu dira (Eunis G3.F (P) kodea); guztira, 9.162 m² inguru. “Hostozabal erorkorren beste landaketa batzuk” pago landaketak (G1.C(Y) Eunis kodea) muinoan daude, sagarrondo landaketen ondoan, eta 4.000 m² inguru okupatzen dute. 20-25 metroko altuera eta enborrean 50 cm-ko perimetroa duten aleak dira, bi lerrotan banatuak. Haritz amerikar landaketa bakarra (G1.C2 Eunis kodea) eremuaren mendebaldean kokatzen da, 8.000 m²-ko azalera, eta bertan 10-15 metroko altuera eta enborrean 30 cm-ko perimetroa duten aleak batzen dira.

Landazabalaren elementu dibertsifikatzaile gisa sagardorako bi sagarrondo-landaketa azpimarra daitezke; Errekatzuko ibarraren mendebaldeko muinoan dagoenak dauzka ale helduagoak, bertan fauna hartzeko interesgarrienak. Guztira eremuaren %4,38 okupatzen dute.

Sasiek (F3.11(Y) Eunis kodea) 7.922 m² okupatzen dute. Ugariagoak dira bertan behera utzitako belardietan eta mugimendua jasan duten lurretan, batez ere bazkatutako edo uztako belardien ondoko muinoetan kokatuz.

Eremuaren ekialderen dagoen sagarrondo-landaketa ondoan kokatutako 1.076 m² inguruko iraleku txiki bat kartografiatu da (E5.31 Eunis kodea).

Eremuaren hego-ekialdean, Belartza 1 poligonoarekin mugan, banbu-masa bat dago (E5.43(X) Eunis kodea), 1.340 m²-ko azalera hartzen duen espezie aloktonoa.

Eremuaren iparraldean koniferoen heskai txiki bat dago (FA.1(Y) Eunis kodea), Atotxaerreka bidea 147 baserri ondoko belardiarekin mugan.

Bi baratz txiki ere badaude, bata Belartza Erdikoa baserriaren ondoan eta bestea erdiko muinoaren ondoan, sagarrondo-landaketa bien artean.

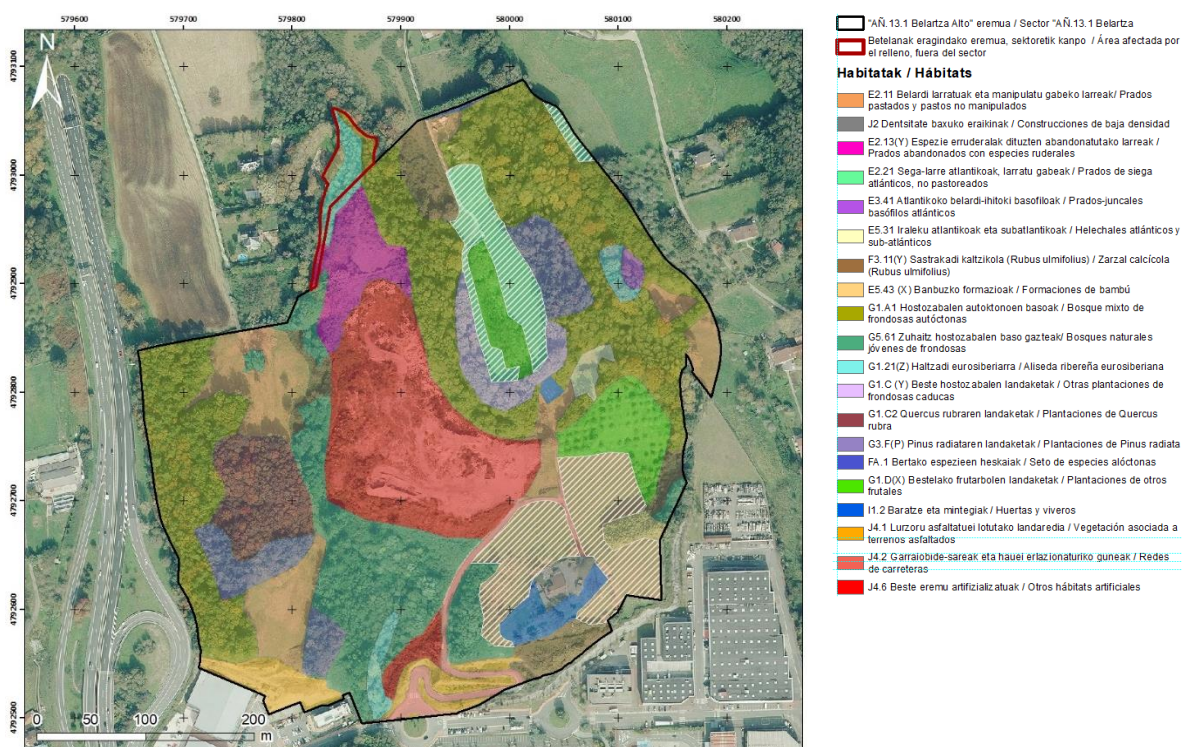
Eremuaren %14 Belartza I eta Belartza Cantera-n egindako lanetatik ekarritako lurren betelan batek okupatzen du (J.4.6 Eunis kodea. Beste habitat artifizial batzuk). Horrez gain, eremuaren %5,48 eraikuntzek, bide sareak, eta asfaltatutako lurrei lotutako landareriak osatzen du.

Betelanak eremutik kanpo eragindako eremuari dagokionez, azaleraren zatirik handiena haltzadi gisa identifikatzen da. Ereku horretan, ibaiertzeko landaredi-masa oso gaztea da, Belartza Altoko materialekin egindako betelanaren ondoren birsortu dena. Haltz-aleak dira nagusi akaziarekin batera (*Robinia pseudoacacia*), espezie aloktono inbaditzailea, eta sahats (*Salix atrocinerea*) eta lizarren (*Fraxinus excelsior*) ale batzuk ere agertzen dira. Beraz, esan daiteke masaren kontserbazio-egoera ez dela oso ona.

Ibarbidearen ekialdeko hegalean hostozabalen baso-masa bat dago, espezie autoktonoak eta landatutako beste espezie batzuk dituena. Zehazki, *Quercus robur*, *Quercus rubra*, *Corylus avellana*, *Robinia pseudoacacia* eta *Platanus hispanica* espezieak ageri dira.

Betegarriaren eta mendebaldeko hegalearen arteko areka hormigoituan, banbu-formazio bat dago.

Kaltetutako eremuaren hego-mendebaldeko muturrean belardi gutxi batzuk daude, espezie erruderaletan eta istildutako eremuekin.



3. figura. Landareria eta lurzuaren erabilerak, EUNIS sailkapenaren arabera. Iturria Geoeskadi Habitat-kartografia. Egilea Ekolur.

Bestalde, aipatu behar da GI-11 errepidetik sarbide berri bat sortzea proposatzen den eremuan, landaretzarik gabeko eremu urbanizatu gehienak (errepide-sarea eta dentsitate txikiko eraikuntzak), asfaltatutako lurri lotutako landaredia duten eremuak eta 1.500 m²-tik beherako uzta-belardien azalera txikia - *Batasunaren intereseko habitat gisa identifikatutako "Altitude txikiko sega-belardi pobreak (Alopecurus pratensis, 6510)"* - duten eremuak identifikatzen direla.

Era berean, Eusko Jaurlaritzaren ingurumen kartografiaren arabera, erkidego mailako interesa duten bi habitat identifikatzen dira Belartza Alto azpi-eremuan (Habitategi buruzko 92/43/CEE Zuzentarauaren I eranskina):

- Altitude baxuko uzta-belardi elkorrak (*Alopecurus pratensis*, *Sanguisorba officinalis*) (UE 6510 kodea)
- Europar txilardi lehorrak (UE 4030 kodea)

EAEko Erkidego mailako Interesa duten habitat kontinentalak interpretatzeko eta kudeatzeko gidaliburuaren arabera, altitude baxuko uzta-belardi elkorren erkidego mailako interesa duen habitata (UE 6510 kodea), bat dator Eunis sailkapeneko bazkatu gabeko uzta atlantiko belardiekin (E2.21 EUNIS kodea). Enbragerik gabe, EAEko interes komunitarioko habitataren kartografian, sega-belardi pobre gisa identifikatzen ditu bai larratu gabeko sega-belardi atlantikoak, bai bazkatutako eta manipulatu gabeko belardiak (EUNIS E2.11 kodea). Gaur egun, belardi gehien erabilera (erabilera-nahasketa) dela eta,

zaila da 6510 belardien definizioa zorrotz betetzen duten belardiak identifikatzea. Aztergai dugun eremuan, eremuko belardi batzuk (baserriaren hego-ekialdeko inguru hurbila) bazkatutako eta manipulatu gabeko belardi gisa kartografiatzen badira ere, landa-bisitan ezin izan da baztertu altitude txikiko sega-belardi pobretzat ezin hartzea (EB 6510 kodea), eta, beraz, interes komunitarioko habitat gisa sartzan dira.

Landa-bisitaldiaren ostean kartografiatutako landareria-unitate bat ere ez da identifikatzen europar txilardi lehorrekin. Irubideko Ubidean kokatutako *Pinus radiata* landaketa txikia (G3.F(P) EUNIS kodea), lahardi kaltzikola (F3.11 (Y) EUNIS kodea) eta eremuaren ipar-mendebaldean kokatutako belardi bazkatua eta manipulatu gabeko bazka (E.2.11 EUNIS kodea) kartografiatu dira ibar bereko hostozabalen baso natural gazteen gainean (G5.61 EUNIS kodea).

Intereseko florari dagokionez, azpimarratzea hainbat gorosti (*Ilex aquifolium*) eta erratz (*Ruscus aculeatus*) oin identifikatu direla eremuko hostozabal-masetako bitan –zehazki, Errekatxuloko eta Irubideko ubideen ertzetan-, bi espezieak Mehatxatutako Espezieen Euskal Katalogoan sartuak, “interes bereziko” kategorian.

Flora aloktono inbaditzaileari dagokionez, eta IHOBEn flora aloktono inbaditzailearen gidaliburuaren arabera², albo, batez ere habitat naturalen eta erdi-naturalen (B1) espezie aloktono naturalizatu inbaditzailetzat jotzen da; aldiz, sasiakazia eta panpa-lezka (*Cortaderia selloana*) eta tximeleten zuhaixka (*Buddleja davidii*) espezie inbaditzaile eraldatzailetzat jotzen dira (A), honek, guneko habitatentzako mehatxua izatea dakarrelarik, batez ere belardientzako panpa-lezken kasuan. Aipatutako gidaliburuan banbua (*Phyllostachys aurea*) ez da sartzan espezie inbaditzaile gisa, Baina kontuan hartu beharra dago espezie honek hazkunde hedatzailea duela. Errizometan oinarritutako sustrai-sistema sendoa du, azaleratik hedatzen dena, eta sustrai edo errizoma hauetatik kanaberak irteten dira; beraz, garrantzitsua da errizomak barnean dituen lur begetala ez berrerabiltzea.

Intereseko faunari dagokionez, azterketaren eremuan dagoen fauna eta honek duen balioari buruzko txosten zehatz bat egin du arloan aditu den batek. Txostenean ondorioztatzen denez, ez luke ia batere eraginik izango iktiofaunarengan. Hepertofaunari dagokionez, ez da hegoaldeko zuhaitz-igelaren presentziari buruzko aztarnarik aurkitu. Hala ere, azterketaren eremua hegoaldeko zuhaitz-igela babesteko gune baten barruan dagoenez, espeziearen ugalketa aldi gunean prospekzioak egitea proposatzen da, eta honek emaitza positiboa balu, eremuaren hego-ekialdean antzemandako putzugune bat egokitzeko aukera planteatzea aztertuko litzateke, hain zuzen ere Errekatxuloko ubidearen ertzean, anfibioak ugaltzeko habitat gisa. Ugaztunei eta hegazti-faunari dagokionez, ez da bereziki zaugarri den edo kontserbazio-egoera kaltegarrian dagoen espezierik aurkitu.

Azterketaren eremua eta honen ingurua ez datoz bat babestutako gune batekin ere, ez eta natura-interesa duten inbentariatutako beste toki batzuekin (EAEko espazio esanguratsuen katalogo irekiko espazioak, LAGn natur-interesa duten guneen zerranda irekia edota EAEko hezeguneen inbentarioa). Ez

² Campos, J.A. & M. Herrera (2009). EAEko flora aloktono inbaditzailearen diagnostikoa. Biodibertsitaterako eta Ingurumen Partaidetzarako Zuzendaritza. Ingurumen eta Lurralde Antolamendu Saila. Eusko Jaurlaritza, 296 orr. Bilbo.

datoz bat nazioarteko tresnek babestutako guneekin ere. Ez dago erabilera publikoko mendirik ez azterketaren eremuan ez eta honen inguru hurbilean.

Proiektuaren eremuak ez du bat egiten EAeko Korridore Ekologiko Sarearen Azterketak (Eusko Jaurlaritza, 2005) definitzen dituen egiturazko elementu batekin ere. Bestalde, GI-20, GI-21 eta eremuaren hegoaldean kokatutako trenbidea puntu kritikotzat jotzen dira Unanue-Añorga korridorearen loturarako. Korridore hau, eremuaren hegoaldean, Errekatxoko ubidetik igarotzen da (Donostiako HAPOn baldintzatzaile gainjarria) eta eremuaren iparraldean dauden Igarako masak ekialdean dagoen San Marcos-Txoritokietarekin lotzen du. Azken honetan, lotzeko nukleo-espazio gisa interesgarrienak diren baso-masak kokatzen dira.

Azterketaren eremua Lasarte - Oriako ikuste-arroari dagokio eta nekazaritza-baso paisaia batean, antropizazio maila altua duen mendi-hegalen eta muinotutako ibaiarten eta izurtutako erliebe gainean kokatzen da. Bere kokapen topografiko altuaren ondorioz, arro balorazio paisajistiko oso baxua dauka, ikuste-zaugarritasun ertain-altuarekin.

Euskal Autonomia Erkidegoko lurralde-antolamenduan paisaia babestu, kudeatu eta antolatzearen gaineko 90/2014 Dekretuarekin bat etorritz, Paisaiaren Katalogoa eta Paisaiaren Zehaztapenak idatzi ziren Donostiako Eremu Funtzionalan (Donostialdea- Bidasoa Beherea). Oraintsuko *Irailaren 22ko 154/2020 Dekretuak, Donostiako (Donostialdea-Bidasoa Beherea) Eremu Funtzionalaren Lurralde Plan Partzialaren aldaketa behin betiko onartzen duenak, paisaiaren zehaztapenei dagokienez, gomendio izaera duten xedapenak jasotzen ditu, Donostiako Eremu Funtzionalaren (Donostialdea-Bidasoa Beherea) Paisaiaren Katalogoan oinarrituta Eremu Funtzional horretako Paisaiaren Kalitate Helburuak (OCP) garatzea helburu dutenak.*

"PR.1 Oriaren eta Urumearen arteko hiri-inguruko espazioak" paisaia-unitatearen gainean kokatzen da azterketa-eremua, itsasaurreko erliebe muinotuei dagokiena (PR), eta hegoaldera mugatzen du "CO.1 Oria Beheko korridorearekin". Paisaiaren zehaztapenek ez dute Paisaiaren Kalitatearen Helburu zehatzik ezartzen Belartza Alto azpi-eremurako.

Belartza Alto eremuan ez da babestutako arkeologia- ez arkitektura-ondararik identifikatzen.

Mugikortasun iraunkorrari dagokionez, gaur egun Donostiako erdialdea Belartza I-ekin lotzen duen autobus-linea bat dago (D.bus, Boulevard 17 linea). Donostiako erdialdetik ere joan daiteke Errekaldara, Donostia-Bilbo Euskotreneko linean.

Plan Partzialak "Belartza Alto industria-parkearen edo parke mistoaren trafiko-eraginaren azterketa (2020ko uztaila)" izeneko trafiko-azterketa bat jasotzen du, eta Belartza Alto eremuko industria-garapen berriek - industria-jarduerari dagozkion erabilerak (industria-merkataritza) - sortutako bidaiek izango luketen trafiko-inpaktuaren analisia jasotzen du.

Gaur egun, Belartzako biribilgunetik baino ez da sartzen azterketa-gune honetara . Biribilgune honek GI-11 eta N-634 errepideei ematen die sarbidea, noranzko bietan.

Azterlanak hobekuntza zehatzak proposatzen ditu etorkizunerako:

- Dagoen bidea hobetzea:

- 140 metro inguruko luzera duen erreiko bikoitza Usurbildik biribilgunerako sarbidean. Hau da posible den gehieneko luzera, sistemaren puntu sentikorrena baita.
- 20 metro inguruko luzera duen erreiko bikoitza Urbildik biribilgunerako sarbidean.
- Erreiko bikoitza Decathloneko biribilgunetik Belartzako biribilguneraino.
- 45 metro inguruko erreiko bikoitza Decathloneko biribilgunerako sarbidean, industria-garapen berrietatik.
- Txirikordatzeko erreiko bikoitza N-634 errepidearen eta Belartzako biribilgunearen ekialderanzko irteeraren elkargunean.
- Lotura bigarren ingurabidetik sarrera-mailan.
- Autopistatik/autopistara sartzeko loturak honako hauek liriateke:
 - Sarbide zuzena Donostiatik (G-11 iparraldea) multzora.
 - Sarbide zuzena G-11 hegoaldeko multzora.
 - Sarbide zuzena Belartzako biribilgunetik irteera bidetik GI-11rantz.
 - Irteera zuzena multzotik Donostiarantz (GI-11 iparraldea).

Higadura-arriskuari dagokionez, RUSLE ereduaren arabera, ez dago higadura prozesuen ondoriozko arriskurik eremu osoan. Hala ere, EAEko mapa geomorfologikoak adierazten duenez, higadura aktiboa duen gune bat dago eremuko mendebaldeko dagoen gunean (higadura aktiboko guneak-erretanak). Landa-bisitan zehar ez da higadura aktiborik antzeman gune honetan. Gaur egun, lur jausi txiki bat antzeman da Belartza I-etik Belartza Erdikoa baserrirantz igotzen den eta malda handia duen sarbideko ezpondetako batean.

Eremuan ez dago kutsagarria izan daitekeen lursailik, eta 10, 100 eta 500 urtetan uholdeak izan ditzaketen guneetatik kanpo geratzen da. Gainera, eremua, akuiferoak kutsatzeko zaurgarritasun baxua duen gunean kokatzen da.

Zaratarik dagokionez, azterketaren eremua GI-11 errepidearen bide-zor akustikoaren gunearen barruan dago eta Donostiako udalerriko Zarataren Maparen arabera, eremua ez da Babes Akustiko Bereziko Guneztat jo (BABG).

Donostiako Udalak 2011n onartutako udalerriko Zarataren Mapa dauka. 2013ko uztailean, Soinu-ingurunea Hobetzeko 2013-2018 Ekintza Plana onartu zen. Plan horretan, Babes akustiko Bereziko Eremuak mugatzea proposatzen da.

Euskal Autonomia Erkidegoko hots-kutsadurari buruzko urriaren 16ko 213/2012 Dekretua betez idatzitako inpaktu akustikoari buruzko azterlanak erakusten duenez, Belartzako eremuan gaur egungo egoeran (hirigintza-garapenik gabe), eremuaren mendebaldeko mugan soinu-immisioaren maila negatiboak daude bi erabileretarako (industrialak eta tertziarioak), aintzat hartutako hiru aldietan (eguna, arratsaldea, gaua).

Klima-aldaketari dagokionez, eta "EAEko udalerriek klima-aldaketaren aurrean duten kalteberatasunaren eta arriskuaren ebaluazioa" kontuan hartuta, uste da sektorea giza osasunarentzako arriskutsuak diren bero-boladak jasatearen eraginpean egon daitekeela.

Ingurumen inbentarioan identifikatutako ingurumen aldagaien azterketa integratua oinarritzat hartuz, 4 ingurumen- eta paisaia-unitate homogeen definitu dira "AÑ.13.1 Belartza Alton": Hostozabalen masak, landazabalak, baso-landaketak eta gune antropizatuak.

Hostozabal masa desberdinak batzen dituen unitatea bat dator hostozabalen baso mistoarekin, haltzadiekin eta hostozabalen baso natural gazteekin. Ahal den neurrian, egun dauden zuhaitz-masak kontserbatzea da egokiena, hauen biodibertsitatea mantenduz eta lurzorua babestuz, higadura prozesuak, irristaketak, eta abar... gertatzeko aukera murrizteko asmoz.

Landazabalak eremuan malda txikiak dituzten guneak hartzen ditu barne, bertan belardiak, fruta-arbolak, baratzak, iralekuak, sasitzak eta eremuaren hego-ekialdean kokatzen den banbu-masa bat daudelarik. Azaleraren zati batean erkidego mailako interesa duen habitata dago – EU6510 kodea, "Altitude baxuko uztako belardi elkorak" -, landazabaleko ohiko erabilerei lotuta. Belardiak interesgarriak dira espazio irekiak behar dituzten espezie guztientzat, eta unitate honetan ez da ingurumen-arriskurik hautematen; beraz, HAPOn aldaketaren ondoriozko jarduketak hartzeko gaitasuna ertaina da.

Baso landaketak haritz amerikarrarenak, pagoenak eta intsinis pinuarenak dira. Oro har, baso-landaketek berezko balio txikiagoa dute hostozabal naturalen masek baino. Dena den, kontuan hartu beharra dago pinuen masa erdi-abandonu egoeran dagoela, eta, hori horrela, espezie autoktonoak birsortzen ari dira honen oihanpean. Unitate honetan %10 eta %30 arteko maldak daude, eta higadura aktibodun guneak dira. Hori horrela, HAPOn aldaketaren ondoriozko jarduketak hartzeko gaitasun ertaina duela kontsideratzen da.

"AÑ.13.2 Canterra" Belartzan kokatutako antzinako harrobiaren azalera txiki batek, bideek, Belartza Goikoa baserriak, eta batez ere, Irubide Ibarren gainean egindako betelanak osatzen dute gune antropizatuaren unitatea. Honen natur balioa eskasa edo baliogabea da eta, beraz, guneak HAPOn aldaketaren ondoriozko jarduketak hartzeko gaitasun altua duela kontsideratzen da.

4 EFEKTU ESANGURATSUEN IDENTIFIKAZIOA ETA EBALUAZIOA

Atal honetan, "AÑ.13 Belartza (II) (Añorga)" sektoreko Plan partziala garatzearen ondorioz gertatuko diren inpaktu esanguratsuenak -aldaketa klimatikoa ere barne hartuz- identifikatu eta aztertzen dira.

Plan Partzialak inpakturen bat sor dezaketen jarduketa hauek eragingo ditu:

- Jarduketa-eremua soilitzea
- Lur-mugimenduak
- Urbanizazio-lanak (espaloiak, bideak, beste azpiegitura eta zerbitzu batzuk)
- Eraikinak eta instalazioak eraikitzea
- Drainaketa egokitzea

- Ereintzak eta landaketak
- Industria, merkataritza eta hirugarren sektoreko jarduera

Kontua hartuz Plan Partzialak eragindako jarduketak eta aurretik deskribatutako ingurumen balioak - *Errekatxulo eta Irubide errekek, baso misto masak eta haltzadia eta hauetan dauden fauna-espezie batzuk azpimarratuz* -, jarraian, Plan Partziala garatetik etorriko diren inpaktu potentzial esanguratsuenak ezaugarritzen dira.

- Lurzoruaren okupazioa. Nekazaritza ebaluazio sektoriala
- Eragina azaleko ibilguen morfologian.
- Eragina azaleko uren kalitatean
- Eragina landareengan
- Faunarengan eragin zuzena izateko arriskua
- Faunarentzako habitat-kalitatea murriztea
- Eragina lotura ekologikoan
- Paisaiaren kalitatea murriztea
- Eragina Natura 2000 sarean
- Eragina beste natur espazio batzuegan
- Zarata eta hautsa lanean
- Zarata ustiapenean
- Indusketa soberakinak eta hondakinak sortzea
- Higadura arriskua
- Mugikortasunaren eskaria handitzea eta kalitate atmosferikoan duen eragina
- Baliabideen kontsumoa handitzea
- Lanpostuak sortzea
- Klima-aldaketaren gaineko eragina

Ez dira inpaktu potentzialtzat hartzen ondare arkeologikoaren eta arkitektonikoaren gaineko eragina, ez baita elementu horietako bakar bat ere aurkitu eremuan. Eremuak, gainera, ez du ingurumen-arrisku nabarmenik (uholde-arriskua, akuiferoak kutsatzeko arriskua, arrisku geoteknikoak edo kutsatuta egon daitezkeen lurzoruak egotea).

Oro har, ez da bateragarritasunik antzematen hierarkikoki goragokotzat jotzen den planeamenduarekin. Eremurako lotura berriari dagokionez, Plan Partzialak eta harekin batera doan trafiko-azterketak zehazten dute zer behar den, eta adierazten dute Gipuzkoako Foru Aldundiko Errepide Zuzendaritzak eman beharko duela horri buruzko iritzia.

4.1 ERAGINAK BALORATZEKO MATRIZEA

ELEMENTUA	ALDAKETA	INPAKTUEN EZAUGARRITZEA															INPAKTUEN BALORAZIOA				
		LANAK	USTIAPENA	POSITIBOA	NEGATIBOA	ZUZENA	ZEHARKAKOAK	ALDI BATERAKO	IRAUNKORRA	ALDIZKAKOAK	IRREGULARRA	JARRAIA	SINPLEA	METAGARRIA	SINERGIKOA	ITZULGARRIA		ITZULEZINA	BERRISKURAGARRIA	BERRISKURAEZINA	NEURRI ZUZENTZAILEAK
NATUR BALIABIDEAK	Lurzoruaren okupazioa eta produktibitate galera	X			X	X			X			X	X				X		X		Bat.
	Drinaketa eta ibilguen morfologian eragina	X			X	X			X			X	X				X		X	X	Mo.
	Uren kalitatea murriztea	X			X	X			X					X	X			X		X	Mo.
	Landareria kentzea	X			X	X			X			X	X				X	X		X	Lar.
	Eragin zuzena faunarengan	X			X	X			X				X			X			X	X	Mo.
	Faunarentzako habitat-kalitatea murriztea	X			X		X	X						X		X		X		X	Mo.
INGURUMEN ARRISKUAK	Higadura arriskua	X	X		X	X			X		X		X			X	X		X	Bat.	
BALIABIDE ESTETIKOAK	Paisaiaren kalitatea murriztea	X			X			X			X			X		X		X		X	Mo.
			X				X			X				X		X		X		X	Lar.
HONDAKINAK ETA KUTSADURA HANDITZEA	Zarata eta hautsa lanean	X			X	X			X			X		X		X		X		X	Mo.
	Zarata ustiapenean	X			X	X			X				X			X	X		X		Mo.
	Laneko hondakinak sortzea	X			X	X			X			X	X			X	X		X		Bat.
	Mugikortasun eskaria handitzea		X		X	X			X			X			X		X	X		X	Mo.
	Aldaketa klimatikoaren gaineko efektuak				X		X			X				X	X		X		X		Bat.
	Kutsadura luminikoa handitzea		X		X		X			X				X	X		X		X		Bat.
BALIABIDEEN KONTSUMOA	Baliabideen kontsumoa handitzea	X	X		X	X			X			X			X	X		X		X	Mo.

+: positiboa / Bat: Inpaktu bateragarria / Mo: Inpaktu moderatua / Lar.: Inpaktu larria / Kr: Inpaktu kritikoa

5 PREBENTZIO-, ZUZENTZE- ETA KONPENTSAZIO-NEURRIAK.

Plan Partzialaren garapenetik eratorritako inpaktu nagusienak identifikatu eta balioetsi ondoren, eragin hauek mugatzeko, murrizteko edo minimizatzeko neurri zuzentzaile eta prebentiboak ezarri dira.

5.1 ORGANO ESKUDUNEI TXOSTENAK ESKATZEA

- Errepideen Zuzendaritza Nagusiaren txostena beharko da, positiboki baloratzeko biribilgunea eta GI-11 errepidearekin lotzeko sistema hobetzeko proposamena, Plan Partzial honetan proposatzen dena industria- eta hirugarren sektoreko erabileren programa mistoa garatu ahal izateko.
- Jabari publiko hidraulikoaren polizia-eremuari eta/edo babes-zortasuneko eremuari eragiten dioten hirigintza-obrek eta -jarduketek Uraren Euskal Agentziaren alde aurreko baimena izan beharko dute.
- Plan Partzialaren (hasierako onepenaren ondoren) edo urbanizazio-proiektuaren hirigintza-izapidean, horniduraren eta saneamenduaren erakunde kudeatzailearen (Añarbeko Urak) txostena aurkeztu beharko da, aurreikusitako behar eta karga berriei zerbitzua emateko azpiegitura nahikoa dagoela justifikatzeko.
- Zuhaitzak botatzeko Donostiako Udalaren baimena beharko da
- Eremua hegoaldeko zuhaitz-igelaren Interes Berezikiko Gunean sartzen denez, egingo diren jarduketan inguruko informazioa emango zaio Gipuzkoako Foru Aldundiaren Ekonomia Sustapena, landa Ingurunea eta Lurralde Oreka Sailari.

5.2 MEDIDAS PARA LA FASE DE REDACCIÓN DE LOS DOCUMENTOS DE DESARROLLO

- Baliabide naturalak babesteko eta optimizatzeko neurriak: drainatze jasangarriko sistemak, landatze egokia, ura aurrezte eta berrerabiltzea, urak bereizteko sareak, azterlan geoteknikoak, etab.
- Hondakinen sorrerarekin eta kudeaketarekin lotutako neurriak
- Zaratarekin lotutako neurriak, inpaktu akustikoaren azterlanean ezarritakoaren arabera.
 - 2.5 azpi-partzelaren mendebaldeko fatxadako puntuetan, ez-betetzeak erregistratzen direnean, zaratarekiko sentikorrak diren erabilerak ez jartzea gomendatzen da, hala nola bulegoak, eta fatxada hori leihorik gabe proiektatzea.
 - Hotel-erabilerako eraikinaren kasuan, kontuan hartuta fatxadan egunez eta arratsaldez izaten diren gaitzitzeak gehienez dezibelio batekoak direla eta gauez erabiliko dela nagusiki hotela, ez da ez-beteterik gertatzen eta ez da beharrezkotzat jotzen neurri zuzentzaile gehigarriak ezartzea, fatxadako isolamendu egokiaz gain.

- Drainatze- eta uholde-arazoak saihesteko neurriak: Irubideko ibarbidearen zati handi bat iragazgaitzaren ondorioz gerta daitezkeen drainatze- eta uholde-arazoei dagokienez, azterlan hidraulikoaren eta Plan Partzialaren arabera, urbanizazio-proiektuak honako hauek jasoko ditu:
 - Drainatze jasagarriko teknikak dituen 1,04 ha-ko azalera eremuan.
 - N-634 errepidearen azpitik igarotzeko obra berri bat egiteko aukerak, 2000mm-ko diametroa duen hodi baten bidez, Irubide ibarreko arroko urak (dagokion emaria gehituz, Belartza Altoren garapenaren ondorioz) eta Belartza kontsolidatuaren drainatze-sare berrian jasotako urak (Belartza 1.1 arroa) bilduko ditu; beraz, Añorga errekastoko urak eta hustutako zorrotenetik doazen Belartza kontsolidatuko drainatze-urak (Belartza 1.2 arroa) egungo pasabidetik joango dira. Pasabide-obra horrek, uholde-arriskua hobetzen da; izan ere, egungo pasabide-obrak, oztopo bat izan arren, ez du uholderik sortzen N-634 errepidean, eta obra berriak nahikoa ahalmen du lehen deskribatutako arroen emariak husteko.
 - Noiz Bait baserrian uholde-arriskua hobetzeko, pasabide-obra berriaren hasieran ibilguarekiko perpendikularrean dagoen egitura, betelana edo lubeta bat egitea planteatzen da, ura pasabide-obratik igaro dadin, egungo ibilgura "jauzi" egin gabe, baserrian uholdeak eraginez.
- Integrazio ekologikorako eta paisajistikorako neurriak
 - Paisaia integratzeko azterlana: Urbanizazio proiektuaren ingurumen-inpaktuaren azterlanak paisaiaren integrazioari buruzko azterlana eduki beharko du, *EAEko lurraldearen antolamenduan paisaia babestu, kudeatu eta antolatzeari buruzko ekainaren 3ko 90/2014 Dekretuaren 7. artikuluan ezarritako irismenarekin eta edukiarekin.*
 - Ingurumena eta paisaia leheneratzeko plana:
 - Eremuaren barruko jarduketak: landaketak proposatzen dira obrek eragindako azalerean eta urbanizazioaren arteko hondar-eremuetan, eta garapenak eragiten ez dien masa autoktonoen hobekuntzak. Gainera, putzu bat sortzea planteatzen da, eremuaren iparraldean hegoaldeko zuhaitz-igelaren habitata errazteko Irubide ibarbidean.
 - Eremitik kanpoko jarduketak: konpentsazio-neurri bat proposatzen da baso misto-hariztian eraldatutako 100.000 m² masa lehengoratzeko eremutik kanpo, Ulia inguruan, eta urmael bat sortzea Belartza I-eko mugan hegoaldeko igelaren habitata errazteko, eremuaren ekialdean, Errekaxulo errekaaren eskuinaldean.
- Klima-aldaketa arintzeko eta horretara egokitzeko neurriak (albedo gehiago jartzea kolore argiekin, zuhaitzak dentsitatez landatzea bideetan eta aparkalekuetan, azalera iragazgaitzen erabilera minimizatzea, euri-ura berrerabiltzea, etab.)
- Jasagarritasun energetikoa bermatzeko neurriak: eraginkortasun energetikoari, energia berriztagarriari, argiztapenari eta mugikortasunari buruzko neurriak.

5.3 URBANIZAZIO-ETA ERAIKUNTZA-PROIEKTUAK GAUZATZEKO FASERAKO NEURRIAK

- Lanen Plana idaztea
 - Jardunbide egokien eskuliburua
 - Afekzio-gunearen kontrola
 - Lurrazaleko uren kalitatea babestearekin lotutako neurriak: uren iragazte-sistemak ezarriko dira (geozuntzez estalitako lastozko balak, iltzatutako geozuntzezko hesiak, malutatzaileen gehikuntza duten drainatze-ubideak, dekantazio-urmaelak edo solidoak zuzen atxikitzea bermatuko duten beste gailu batzuk), gurpilak garbitzeko sistemak, makinen mantentze-guneak iragazgaiztea, kanaletak eta hormigoizko upelak garbitzeko istilak. Errekatxulo eta Irubide erreken inguruan lur-mugimenduak saihestea, prezipitazio handiko egunetan. Irubide eta Errekatxulo erreketako uren analisiak egin, azpi-eremutik beherako uretan, proiektatutako jarduketek sortutako eraginak detektatzeko. Erreka-Txulo iturburua seinaleztatu izen bereko errekan, eremuaren ipar-ekialdean, bertan eraginik izan ez dezan.
- Landaredia babestearekin zerikusia duten neurriak: zuzenean okupatzea aurreikusten ez den eremuetan landaredia moztea eta garbitzea saihestea; intereseko landaredia duten eremuetan (ibaiertzeko landaredia eta baso mistoa) zuhaitziak sartzea, obrekin mugakide direnean; eta, sustraiei edo ale-adarrei eragiten badiete, baldin eta ez badira ezabatuko, kaltetutako adarren edo sustraien saneamendurako inausketa selektiboak egingo dira eta zaurietan masilla aplikatuko da, orbaintzen laguntzeko.
- Cortaderia selloana*, *Buddleja davidii* eta *Phyllostachys aurea* espezie inbaditzaileak sar ez daitezen kontrol-neurriak hartzea.
- Fauna babesteko neurriak: Gunean katalogatutako hegazti-faunako espezieak daudenez, soiltze-lanak martxo-abuztu artean, biak barne, egitea gomendatzen da, ugalketa aldietan eragin zuzenak gertatzea ekidin asmoz. Horrez gain, konpentsazio-neurri gisa, urmael bat eraikitzea proposatzen da, horrela, hegoaldeko zuhaitz-igelaren habitata laguntzeko Errekatxuloko ubidetik hurbil. Errekatxuloko ibarbidean beste urmael bat egitea proposatzen da.
- Lurren kudeaketarekin lotutako neurriak: landare-lurraren geruza gaika kentzea. Geruza hori 2,5 m-tik gorako garaiera ez duten pilatan metatuko da aldi baterako, ondoren, eraginpeko eremuaren paisaia-integrazioan erabiltzeko. Landareria inbaditzailea dagoen guneetan, batez ere *Cortaderia selloana*, *Buddleja davidii* eta *Phyllostachys aurea* antzeman diren tokietan, 1,5 metroko sakontasunera arte aterako da lur begetala, landareen sustraiak edo errizomak kenduz, hauek zabaltzea ekiditeko. Lur hau ezin izango da erabili birlandaketetarako. Betelan batera eramango da eta, han, betelan barruan, gutxienez 3 metroko sakoneran sartuta geratuko da.
- Plana gauzatzeko behar diren lur-ekarpenak *hondakinak hondakindegietan biltegitratuta eta betelanak eginda ezabatzea arautzen duen otsailaren 24ko 49/2009 Dekretuan* ezarritakoaren arabera egingo dira.

- Hondakinen ekoizpenarekin eta kudeaketarekin lotutako neurriak: lanean sortutako hondakinak aldi baterako jasoko dituen Puntu Garbi bat gaitu eta arloan indarrean dagoen araudia beteko da. Proiektuek egin beharreko hondakinak kudeatzeko azterketak izango dituzte.
- Kutsagarriak izan daitezkeen lurzoruen inguruko neurriak: existitzen direla antzemanaz gero, indarrean dagoen araudiaren arabera jokatuko da.
- Historia-, arkeologia- eta arkitektura-ondarearengan eragina ekiditeko neurriak: existitzen dela antzemanaz gero, arloan indarrean dagoen araudian ezarritakoaren arabera jokatuko da.
- Airearen kalitatea eta kalitate akustikoa babesteko neurriak: makinariaren mantentze egokia, eguneko lan-ordutegiari dagokionez. Lanen eragin akustikoaren gaineko azterketa, hauek 6 hilabete baino gehiago irauten badute.
- Garbiketa-kanpaina obra amaitzean

6 INGURUMENA ZAINTEKO PROGRAMA

Ingurumen Zainketarako Programaren helburuak ondorengoak dira:

- a) Gertatutako eraginen bilakaera eta irismena egiaztatzea.
- b) Egiaztatzea lanak sortutako eraginak aurreikusitakoak direla eta, aldi berean, aurreikusi gabeko inpaktu posibleak detektatzea, behar diren neurri zuzentzaileak aplikatzeko.
- c) Proposatutako neurri zuzentzaileen ezarpena eta eraginkortasuna egiaztatzea, eta neurri berriak ezartzea proposatutakoak nahikoak izan ezean.
- d) Proiektuaren ingurumen alderdien gaineko aholkuak ematea Lanen Zuzendaritzari.

Jarraian, aurreikusitako kontrolak zehazten dira, Plan Partzialaren garapen-faseen arabera.

- Garatze-agirien kontrol fasea.
- Ingurumen Zainketarako programa operazio aurreko fasean zein lanen fasean. Urbanizazio proiektuaren ingurumen inpaktuari buruzko azterketaren esparruan zehaztuko da xehetasun mailan.

6.1 GARATZE-AGIRIEN KONTROL FASEA

Donostiako Udalak egiaztatu beharko du urbanizatzeko jarduketa-programak eta urbanizazio- eta eraikuntza-proiektuek erakunde eskudunek xedatutakoa betetzen dutela eta beharrezko dokumentazio guztia jasotzen dutela. Horretarako, egiaztatu beharko du organo eskudunei kontsulta egokiak egin zaizkiela:

- Jabari publiko hidraulikoaren polizia-eremuari eta/edo babes-zortasuneko eremuari eragiten dioten hirigintza-obrek eta -jarduketek URA, uraren Euskal Agentziaren alde aurreko baimena izan beharko dute.
- Plan Partzialaren (hasierako onspenaren ondoren) edo urbanizazio-proiektuaren hirigintza-izapidean, horniduraren eta saneamenduaren erakunde kudeatzailearen (Añarbeko Urak)

txostena aurkeztu beharko da, aurreikusitako behar eta karga berriei zerbitzua emateko azpiegitura nahikoa dagoela justifikatzeko.

- Gipuzkoako Foru Aldundiaren dagokion mozketak-baimena beharko da zuhaitza aleak kentzeko.
- Eremua hegoaldeko zuhaitz-igelaren Interes Berezikoko Gunean sartzen denez, egingo diren jarduketan inguruko informazioa emango zaio Gipuzkoako Foru Aldundiaren Ekonomia Sustapena, landa Ingurunea eta Lurralde Oreka Sailari.

Era berean, Udalak egiaztatu beharko du Ingurumen Adierazpen Estrategikoko zehaztapenak eta dokumentu honetan jasotako prebentzio- eta zuzenketa-neurriak garapen-dokumentuetan (6.2 eta 6.3) sartzen direla, eta arreta berezia jarri beharko du honako puntu hauetan:

- Ingurumen-inpaktuaren azterketak eta urbanizazio-proiektuak ingurumena eta paisaia lehengoratzeko planaren proposamenak jaso beharko dituzte.
- Eraikuntza- eta jarduera-proiektuek bermatu beharko dute eremuaren inguruan kalitate akustikoaren helburuak, azterlan akustikoan definitutakoak, betetzen direla bermatzeko beharrezkoak diren prebentzio-neurriak jasotzen direla.
- Urbanizazio-proiektuak drainatze-arazoak gutxitzera bideratutako neurriak jasoko ditu, eta, azterketa hidraulikoarekin bat etorritik, drainatze jasangarriko sistemak eta 6.2.4 atalean deskribatutako beste neurri gehigarri batzuk sartuko ditu.
- Eraikuntza-proiektuak, Eraikuntzaren Kode Teknikoarekin bat etorritik, uraren eta energiaren erabileran eraginkortasun-neurri maximoak izango ditu.
- Urbanizazio-proiektuak argi-inpaktua minimizatzen dituzten neurriak eta urak bereizteko sare-sistemak jasoko ditu, klima-aldaketa arintzeko eta horretara egokitzeko proposatutako neurriez gain.

Honako adierazle hauek proposatzen dira planaren jarraipena egiteko:

5. taula. Lurzoruaren okupazioari buruzko adierazleak

Okupazioari buruzko adierazleak	Plan Partziala		Proiektua		Obra jasotzea	
	Azal. (m ²)	%	Azal. (m ²)	%	Azal. (m ²)	%
Eremuaren azalera	209.735	100,00				
Eraginpeko azalera naturala	150.427	71,72				
Babestutako baso autoktonoaren azalera	39.664	18,91				
Espazio libreetara eta ibai-ibilguetara zuzendutako azalera	81.034	38,64				

6. taula. Kutsadura atmosferikoari dagozkion adierazleen proposamena

Kutsadura atmosferikoari dagozkion adierazleak*		Muga balioa	2016	Obra jasotzea	Ustiapena	
					1. urtea	2. urtea
SO ₂	Urteko balorazioa	-	MB			
	Ordutegi muga balio gainditze kop. (350µg/m ³)	24	1			
	Eguneko muga balio gainditze kop. (125µg/m ³)	3	0			
NO ₂	Urteko balorazioa	-	B			

	Ordutegi muga balio gainditze kop. (200µg/m ³)	18	0		
	Urteko batezbestekoa gainditzea (40µg/m ³)	Ez	0		
PM ₁₀	Urteko balorazioa	-	B		
	Eguneko muga balio gainditze kop. (50µg/m ³)	35	0		
CO	Urteko balorazioa	-	MB		

*EAEko Airearen Kalitatea Zaintzeko Sareko Añorgako kontrolguneak jasoko ditu SO₂, NO₂ eta PM₁₀ datuak. CO datuen kasuan, Sare bereko Easoko kontrolguneak jasoko ditu.

OO: Oso ona, O: Ona

7. taula. Argi-kutsadurari dagozkion adierazleak

Argi-kutsadurari dagozkion adierazleak	Muga balioa	Obra jasotzea	Ustiapena	
			1. urtea	2. urtea
Luminarien ezarritako goiko hemisferio-fluxuaren balioa (E-3 guneak)	≤%15			

* E-3 eremuentzako muga: Distira eta argitasun ertaineko eremua (Hiriko bizitegi guneak, galtzadak (ibilgailuentzako bideak eta espaloiak) argizatuta dituztenak), *kanpoko argi-instalazioen energia-eraginkortasunari buruzko araudia eta honen EA-01 eta EA-07 argibide tekniko osagarriak onartzen dituen azaroaren 14ko 1890/2008 Errege Dekretuan* sartutako ITC-EA-03aren arabera. Luminarian ezarritako Goiko Fluxu Hemisferikoa (FHSinst ó ULORinst), berau, luminariaren zentro optikotik igarotzen den plano horizontalaren gainean igortzen den fluxuaren %ko proportzioa izanik, luminariatik ateratzen den fluxu osoari dagokionez, betiere berau instalazio posizioan ezarrita dagoenean.

Proiektuak, eraikuntza berriaren barruan hots-kalitate helburuak bermatzeko besteko hots-isolamendu neurriak barne hartzen dituela ere egiaztatuko da.

Eraikuntza proiektuak, Eraikuntzaren Kode Teknikoarekin bat, uraren erabilerari buruzko energia-eraginkortasun neurri gorenak izango ditu. Horrez gain, eraikinen eraginkortasun energetikoaren eta ingurumen kalitatearen gaineko udal Ordenantzan xedatutakoa beteko da.

6.2 LANEN AURREKO FASEA

Donostiako Udalari, lanen hasierari eta baimenak eskuratzeari dagozkion jakinarazpenak igortzen zaizkiola bermatu beharko du Lanen Zuzendaritzak.

6.3 OBREN FASEA

Ingurumen-inpaktuaren azterketak, ingurumen zainketarako programa garatuko du lanek irauten duten bitartean, jarraian adierazten diren kontrolak, gutxienez, barne hartuz.

Obra-fasean aurreikusitako ingurumen-kontrolak gauzatzeko erantzukizuna obra-zuzendaritzak izango du, eta administrazioak eskatzen dituen ingurumen-txostenak idatziko ditu.

Donostiako Udalak jarraian zehazten diren kontrol guztiak egiten direla egiaztatuko du, bai eta noiz eta zenbatean behin egiten diren ere:

- **Lan-planaren kontrola:** lanak hasi aurretik lan-plana idatzi dela, landareak berriro hazteko lanak azalera prestatu eta berehala egingo direla eta eremuan dagoen hegazti-fauna ez dela zuzenean kaltetuko egiaztatuko da.

- **Jardunbide egokien gidaliburuaren kontrola:** jardunbide egokien gidaliburua aurkeztu beharko da lanak hasi aurretik, obrako langileek erabil dezaten.
- **Afekzio gunearen kontrola:** lanak hasten direnean mugatu egingo da lanak gauzatzeko behar-beharrezkoa den gunea. Obrako instalazio osagarriak jartzeko eremuak eta materialak pilatzeko eremuak gunee iragazgaitzetan kokatuko dira, ubideetatik eta intereseko landaretzatik ahalik eta urrunen.
- **Ekoizpenaren kontrola eta hondakinen kudeaketa:** lanak hastean, Hondakinak Kudeatzeko Plana idatzita dagoela egiaztatuko da. Plan honen barruan sartuta egongo da hiri-hondakinen erabilera, hirikoaren parekoak diren hondakinena zein hondakin arriskutsuena.
- **Lur begetalaren kudeaketaren kontrola:** soiltze-lanen ondoren lur begetala era selektiboan kentzen dela eta horretarako definituta dauden guneeetan, lanen garapena oztopatuko ez duten malda txikiko eremuak aukeratuz. Pilaketek lanen eraginpeko eremua errespetatzen dutela egiaztatuko da. Pilaketek ez dute 2,5 metroko altuera gaindituko, eta hauen erabilera berandutuz gero, polietilenoazko plastiko batekin estaliko dira espezie inbaditzaileak garatzea eta materia organikoa galtzea ekiditeko. Lur begetalaren pilaketak berrikusi egingo dira, espezie exotiko inbaditzaileen etorrera kontrolatzeko. Era berean, makinak pilaketen gainetik ez ibiltzea bermatuko da.
- **Landare espezie inbaditzaileak dauden guneeetatik ekarritako lurren kontrola:** lur-mugimenduak daudenean, landare espezie inbaditzaileak dauden guneeetatik ekarritako lur begetala - propaguloekin kutsatuta- kudeaketa-operazioetan bereizita jorratuko dela bermatuko da, horrela, beste lur batzuk ez direla kutsatzen bermatu ahal izateko. Baimendutako soberakinen biltegira eraman beharko da lur hau, eta han gutxienez 3 metrotara lurperatu beharko da, dauden propaguloak ez daitezen garatu eta ale berriak sortu.
- **Landaretzan eragina murrizteko neurrien kontrola:** eraginik jasan ezin duten zuhaitz-aleak markatzeko eta intereseko espezieak bilatzeko, hauengan eragitea ekiditeko asmoz, proposatu diren prospekzioak egingo direla bermatuko da. Era berean, intereseko landareria guneeak zuinkatu egiten direla eta zuinketa egoki mantentzen dela egiaztatuko da, beharrezanik gabe zuhaitz-landareriak eraginik ez duela jasaten bermatuz. Babestu beharreko landarerialan ustekabearen eragindako kalteak kontrolatuko dira. Mugituko lurretan eta landarerialaririk ez dagoen azaleretan espezie aloktono inbaditzaileak agertzen direla kontrolatuko da.
- **Azaleko uren kalitatea babesteko kontrol-neurriak:** lanen hasieran kontrolak ezarriko dira ustekabeko isurketa bat egongo balitz material xurgatzaile erabilgarria dagoela egiaztatu asmoz.

Lanak hasi aurretik, Ingurumen-inpaktuaren azterketak ezarritako iragazte- eta jalkitze-sistemak gauzatzen direla, eta kasua balitz, ondo dabiltzala bermatuko da.

Irubide eta Errekatxuloko ubideetako uren kontrol analitikoak ezarriko dira, gutxienez hileroko maiztasunarekin, eta pH, T^º, esekidurazko solidoak, hidrokarburoak, olioak eta koipeak aztertuko dira behintzat. Emaitza hauek, operazio aurreko kontrolen emaitzekin alderatuko dira.

Dekantazio-urmaelak eta gurpilak garbitzeko sistemak ezarri gero, hauen isurketentzako gutxienez hileroko kontrol analitikoak ezarriko dira. Gutxienez ondorengo parametroak aztertuko dira (pH, Tº, esekidurazko solidoak, hidrokarburoak, olioak eta koipeak).

Hormigoi-lanak hasi aurretik, upelak, kanaletak eta mahukak garbitu osteko urak jasotzeko geozuntzarekin iragazgaiztatuko istilak daudela egiaztatuko da. Lanek dirauten bitartean, hileroko maiztasunarekin egiaztatuko da istil hauen funtzionaltasuna eta erabilera, eta baita ere pilotutako hormigoi-hondarrak zuzen kendu eta kudeatzen direla hauek lohiz beterik daudenean.

- **Hondakinen kudeaketaren kontrola:** kontrolak ezarriko dira kontrol gabeko isurketarik ez dela egiten bermatzeko, hondakinen kudeaketa zuzenaren ondoriozko egiaztatutako aurkezten dira eta, oro har, erreferentziazko araudia betetzen da. Era berean, ikuskapenen bidez puntu garbiaren egoera ona bermatuko da, hasierako baldintzak betetzen dituela egiaztatuz: teilapea, hondakin mota bakoitzeko zuzen etiketatutako edukiontzi bat. Zuzen etiketatutako hondakin arriskutsuak biltegiatzearen kontrola, isurketak atxikitzeak ontziarekin eta giltzapean.
- **Zaraten kontrola:** lanak hastean, makinek, kanpoan erabiltzeko makinak soinu igorpenei dagokion indarreko araudian ezarritako betekizunak betetzen dituztela egiaztatuko da, eta zehazki, otsailaren 22ko 212/2002 Errege Dekretuan xedatutakoa, ezargarri zaienean. Lanek dirauten bitartean eguneko lan-ordutegia betetzen dela egiaztatuko da (8:00etatik 20:00etara).
- **Aire-kalitatearen kontrola:** kontrolak ezarriko dira laneko kamioiak edo makinak igarotzen ari diren gunek ureztatzeko beharrezko zehaztu asmoz, horrela, partikula esekien igorpena minimizatze, betiere, Lanen Zuzendaritzak egoki ikusiz gero. Ureztatze hauen maiztasuna aldakorra izango da, klimatologiaren eta lan-jardueren intentsitatearen arabera. Maiztasuna handitu egin beharko da urtaro bero eta lehorrean edo haize handia dagoen egunetan.
- **Lehengoratzeko-lanen kontrola:** lehengoratzeko-lanak, ingurumena eta paisaia lehengoratzeko azterketaren arabera egiten direla bermatuko da.
- **Garbiketa-kanpainaren exekuzioaren kontrola lanak amaitzean:** lanak jaso aurretik lanen gunea eta ingurua ikuskatu beharra bermatuko da, zaborrak edo hondakinak, eraikuntza-materialen hondarrak, edo lanen faseari dagokion beste edozein hondar dagoen kontrolatuz.
- **Aldizkako txostenak:** lanak dirauten bitartean hileroko txostenak idatziko dira, lanean gertatutako ingurumen arloko gorabeherak jasoz, Ingurumen Zainketarako Programan proposatutako kontrolen emaitza eta, kasua balitz, gauzatu beharreko neurri zuzentzaile osagarriak. Lanen fasea amaitu ondoren azken txostena idatziko da. Txosten honetan, neurrien, helburuen eta ingurumen zainketarako programaren beraren ezarpen eta betetze maila islatuko da.

7 NEURRI ZUZENTZAILEEN ETA INGURUMENAREN JARRAIPENERAKO PROGRAMAREN KOSTUAREN ZENBATESPENA

Jarraian, prebentzio-neurriek, neurri zuzentzaileek, konpentsatorioek eta ingurumen jarraipenaren programak duten kostuaren kalkulu bat egiten da, Plan Partzialaren bideragarritasun ekonomikoaren analisisian kontuan hartu beharko dena:

Jarduketak	Unitatea	Neurketa	Prezioa	Guztira
BABES NEURRIAK ETA NEURRI ZUZENTZAILEAK				
Landareria babestea				
Intereseko landareria zuinkatzea 105 cm-ko altuera duten 12 cm-ko burdinazko taket korrugatuekin eta taketak lotuko dituen plastikozko sare batekin egitea proposatuko da; horrela, edozein aldaketatik kanpo geratuko dira.	M	1.366,00	2,00	2.732,00
Landareria exotikoa eta/edo inbaditzailea zuinkatzea Landare inbaditzaileak dauden eremuak markatzea. 105 cm-ko altuera duten 12 cm-ko burdinazko taket korrugatuekin eta taketak lotuko dituen plastikozko sare batekin egitea proposatuko da; horrela, edozein aldaketatik kanpo geratuko dira.	PA	1,00	700,00	700,00
Obrak diren bitartean landaredi aloktonoa kentzea Landaredi aloktonoa kentzea, belar-sastrakak eskuz kenduta edo mekanizatuta, eta herbizida aplikatzeko aukera.	PA	1,00	9.000,00	9.000,00
Geozuntzeko lamina lur begetal pilaketak estaltzeko Ehuna ez den geozuntza hornitzea eta jartzea, 105 g/m ² -ko pisu espezifikokoa, aurrez prestatutako landare-lurren pilaketen gainean, gainjartze- eta lotze-prozesuak barne, obran jarritako azalera neurtuta.	PA	1,00	200,00	200,00
Ur ingurunea babestea				
Jalkinak babesteko hesia Jalkinak atxikitze hesiak (lastozko edo geozuntzeko balak). Garraioa, ainguratzeko hesolak, zangen indusketa, horiek jartzea, mantentzea eta birjartzea obraren ingurumen-zuzendaritzak egokitzen jotzen duenean, eta eragindako eremua desegitea eta berreskuratzea barne hartzen ditu.	M	460,00	6,75	3.105,00
Gurpilak garbitzeko ontzia dekantazio-urmaelarekin eta hidrokarburoen banatzailearekin Gurpilak garbitzeko kubeta bat eraikitzea, efluenta tratatzeko kanalizazioa eta dekantazio-putzua barne, eta obra-fasean lohi sedimentatuak mantentzea eta kentzea	UNIT.	1,00	2.000,00	2.000,00
Dekantazio-urmaela Geozuntzez estalitako dekantazio-putzua eraikitzea, korrosioaren aurka tratatutako polietileno, poliester edo altzairuzko hidrokarburo-iragazkira konektatuta, hidrokarburoen 5 mg/l-ko errendimendu bereizgarriarekin. Iragazkiak zelula koaleszentea eta irteerako obturadorea izango ditu. Barne hartzen du sistemaren mantentzea eta sedimentatutako lohiak kentzea obren fasean.	UNIT.	1,00	1.150,00	1.150,00
Hondakinak kudeatzea				
Seinaleztatutako puntu garbia hondakinak aldi baterako biltegitzeko Eraikuntzak irauten duen bitartean hondakin solidoak, zaborrak eta antzekoak aldi baterako biltegitzeko gune garbi seinalizatua, kudeatzaile baimendu batek kudeatua eta ihesak atxikitzen dituen teilatua eta kubeta dituen. Honako hauek osatzen dute: hondakin toxikoetarako prestatutako 3 depositu estankok (makineria-osagaiak barne), metalezko ontzietarako prestatutako edukiontzi ireki batek lur gainean, pneumatikoetarako prestatutako edukiontzi ireki batek, enbalaje eta plastikozko ontzietarako edukiontzi estanko batek, paperezko	UNIT.	1,00	3.500,00	3.500,00

eta kartoizko edukiontzi estanko batek, beirazko ontzietarako edukiontzi estanko batek eta egurretarako edukiontzi ireki batek. Erabilitako eremua eraistea eta leheneratzea barne.

Seinaleztatutako puntua hormigoi-makinak garbitzeko	UNIT.	1,00	800,00	800,00
Hormigoi-ontziak garbitzeko seinaleztatutako puntua; barne hartzen du geozuntzez estalitako hobi bat hondeatzea. Garbiketarako kudeatzaile baimenduak mantentzea eta kudeatzea, hondakina txikitzea, kargatzea eta zabortegira garraiatzea, eta ukitutako eremua desegitea eta berreskuratzea ere barne hartzen ditu.				
Makinen parkea	UNIT.	1,00	2.500,00	2.500,00
Obrako makinenzako gune bat prestatzea				
Espezie inbaditzaileekin kutsatutako lurra kudeatzea	M3	1,00	4.500,00	4.500,00
Kutsatutako lurra bereiz metatzea eta obrako betelanelara eramatea barne hartzen ditu, eta gutxienez 3 metroko sakoneran lurperatuta geratuko dira.				
Fauna babestea				
Fauna arloko prospekzioak	UNIT.	1,00	1.500,00	1.500,00
Faunaren prospekzio bat egingo da intereseko espezierik badagoen zehazteko eta espezie horiei ez eragiteko beharrezko neurri zuzentzaileak hartzeko.				
Ur ingurunea babestea				
Gurpilak garbitzeko efluenta, dekantazio-putzuak eta hormigoi-ontziak garbitzeko putzuak kontrolatzea	UNIT.	1,00	160,00	160,00
Urak tratatzeko sistemetako efluenteen laginketa obra-fasean. Barne hartzen ditu lekualdatzea, laginak hartzea eta laborategira bidaltzea pH-a, eroankortasuna, solido esekiak, hidrokarburoak eta olioak eta koipeak aztertzeke.				
Errekatxulo eta Irubide erreketako uren kalitate fisiko-kimikoaren kontrola	UNIT.	1,00	160,00	160,00
Errekatxulo eta Irubide erreketan uren laginketa obra-fasean. Barne hartzen ditu lekualdatzea, laginak hartzea eta laborategira bidaltzea pH-a, eroankortasuna, solido esekiak, hidrokarburoak eta olioak eta koipeak aztertzeke.				
INGURUMENA ETA PAISAIA LEHENERATZEKO NEURRIAK*				
Belarkiekin eta egurrezkoekin hidroereitea		9.045	1,50	13.567,50
Belar- eta egur-espezieen hidroereintza, ondoren instalita. Material, hazi, mulch, egonkortzaile, ongari eta ur hornidura, behar diren makineria eta eskulana eta huts egindako azalaren berrereintza barne hartzen ditu.				
Belar-espezieen hidroereintza		33.503	1,10	36.853,30
Belar-espezieen hidroereintza, ondoren instalita. Material, hazi, mulch, egonkortzaile, ongari eta ur hornidura, behar diren makineria eta eskulana eta huts egindako azalaren berrereintza barne hartzen ditu				
Quercus robur landaketa		262,00	18,00	4.716,00
Sustraietan jarritako <i>Quercus robur</i> espeziearen landaketa, metro bateko garaierakoa. Prezioaren barruan sartzen dira landarearen hornidura, zuloa irekitzea, landaketa, tutorea, tutorea jartzea eta, ondoren, landare-lurrez betetzea, ongaria eta lehen laborantza-zainketak, inplantazio-ureztaketa barne. Baita hutsarteak betetzea ere.				

Acer campestre landaketa Sustraietan jarritako <i>Acer campestre</i> espeziearen landaketa, metro bateko garaierakoa. Prezioaren barruan sartzen dira landarearen hornidura, zuloa irekitzea, landaketa, tutorea, tutorea jartzea eta, ondoren, landare-lurrez betetzea, ongarria eta lehen laborantza-zainketak, inplantazio-ureztaketa barne. Baita hutsarteak betetzea ere.	262,00	18,00	4.716,00
Fraxinus excelsior landaketa Sustraietan jarritako <i>Fraxinus excelsior</i> espeziearen landaketa, metro bateko garaierakoa. Prezioaren barruan sartzen dira landarearen hornidura, zuloa irekitzea, landaketa, tutorea, tutorea jartzea eta, ondoren, landare-lurrez betetzea, ongarria eta lehen laborantza-zainketak, inplantazio-ureztaketa barne. Baita hutsarteak betetzea ere.	367,00	15,00	5.505,00
Betula alba landaketa Sustraietan jarritako <i>Betula alba</i> espeziearen landaketa, metro bateko garaierakoa. Prezioaren barruan sartzen dira landarearen hornidura, zuloa irekitzea, landaketa, tutorea, tutorea jartzea eta, ondoren, landare-lurrez betetzea, ongarria eta lehen laborantza-zainketak, inplantazio-ureztaketa barne. Baita hutsarteak betetzea ere.	105,00	14,00	1.470,00
Crataegus monogyna landaketa Sustraietan jarritako <i>Crataegus monogyna</i> espeziearen landaketa, metro bateko garaierakoa. Prezioaren barruan sartzen dira landarearen hornidura, zuloa irekitzea, landaketa, tutorea, tutorea jartzea eta, ondoren, landare-lurrez betetzea, ongarria eta lehen laborantza-zainketak, inplantazio-ureztaketa barne. Baita hutsarteak betetzea ere.	184,00	12,00	2.208,00
Sambucus nigra landaketa Sustraietan jarritako <i>Sambucus nigra</i> espeziearen landaketa, metro bateko garaierakoa. Prezioaren barruan sartzen dira landarearen hornidura, zuloa irekitzea, landaketa, tutorea, tutorea jartzea eta, ondoren, landare-lurrez betetzea, ongarria eta lehen laborantza-zainketak, inplantazio-ureztaketa barne. Baita hutsarteak betetzea ere.	184,00	12,00	2.208,00
Frangula alnus landaketa Sustraietan jarritako <i>Frangula alnus</i> espeziearen landaketa, metro bateko garaierakoa. Prezioaren barruan sartzen dira landarearen hornidura, zuloa irekitzea, landaketa, tutorea, tutorea jartzea eta, ondoren, landare-lurrez betetzea, ongarria eta lehen laborantza-zainketak, inplantazio-ureztaketa barne. Baita hutsarteak betetzea ere.	314,00	12,00	3.768,00
Laurus nobilis landaketa Sustraietan jarritako <i>Laurus nobilis</i> espeziearen landaketa, metro bateko garaierakoa. Prezioaren barruan sartzen dira landarearen hornidura, zuloa irekitzea, landaketa, tutorea, tutorea jartzea eta, ondoren, landare-lurrez betetzea, ongarria eta lehen laborantza-zainketak, inplantazio-ureztaketa barne. Baita hutsarteak betetzea ere.	314,00	12,00	3.768,00
Alnus glutinosa landaketa Sustraietan jarritako <i>Alnus glutinosa</i> espeziearen landaketa, metro bateko garaierakoa. Prezioaren barruan sartzen dira landarearen hornidura, zuloa irekitzea, landaketa, tutorea, tutorea jartzea eta, ondoren, landare-lurrez betetzea, ongarria eta lehen laborantza-zainketak, inplantazio-ureztaketa barne. Baita hutsarteak betetzea ere.	514,00	15,00	7.710,00
Salix atrocinerea landaketa Sustraietan jarritako <i>Salix atrocinerea</i> espeziearen landaketa, metro bateko garaierakoa. Prezioaren barruan sartzen dira landarearen hornidura, zuloa irekitzea, landaketa, tutorea, tutorea jartzea eta, ondoren, landare-lurrez betetzea, ongarria	342,00	12,00	4.104,00

eta lehen laborantza-zainketak, inplantazio-ureztaketa barne.
Baita hutsarteak betetzea ere.

Dauden masak hobetzea. Espezie aloktonoak kentzea eta baso mistoa indartzea	5	7.000,00	35.000,00
Espezie aloktonoak eta koniferoak moztea, eta inbaditzaileak diren motzondoak tratatzea. Horretarako, geozuntz bat jarriko da, espezie horiek ez birsortzeko, eta baso mistoko espezieak landatuko dira.			
Dauden masak hobetzea. Espezie aloktonoak kentzea eta haltzadi kantauriarra indartzea	1	7.000,00	7.000,00
Espezie aloktonoak eta koniferoak moztea, eta inbaditzaileak diren motzondoak tratatzea. Horretarako, geozuntz bat jarriko da, espezie horiek ez birsortzeko, eta haltzadiko espezieak landatuko dira.			
Putzu bat sortzea hegoaldeko zuhaitz-igelaren habitata errazteko (eremuaren iparraldea). Horrek barne hartzen du basoa induskatzea, ertzaren zati bat landareztatzea eta legarrak eta lurrak ekartzea dira habitata dibertsifikatzeko.	1	2.500,00	2.500,00
1000-1500 dentsitateko eta 30 cm-tik beherako diametroko koniferoak ipurditik moztea eta trontzatzea, edozein motatako lurretan eta %0-15 bitarteko maldarekin.			
Baso-jarduketetatik sortutako hondakinak "in situ" ezpaltzearen bidez ezabatzea, horiek bildu eta pilatu ondoren, eta lurzoruan sartuta. Hondakinen dentsitatea 8 eta 15 tm/ha artean, lursailaren malda % 0-15 artean. Ezpaldu beharreko materialaren gehieneko diametroa: 15 cm-ko diametroa	10,00	650,00	6.500,00
Baso mistoko espezieak landatzea, 1.200 oin/ha-ko dentsitatearekin. 2-3 izerdiko aleak.	10,00	1.550,00	15.500,00
Baso mistoko espezieak landatzea, 1.200 oin/ha-ko dentsitatearekin. 2-3 izerdiko aleak.	10,00	4.800,00	48.000,00
Urmael bat sortzea hegoaldeko igelaren habitata laguntzeko. Horrek barne hartzen du basoa induskatzea, ertzaren zati bat landareztatzea eta legarrak eta lurrak ekartzea dira habitata dibertsifikatzeko.	1	2.500,00	2.500,00

INGURUMEN-AHOLKULARITZA

Ingurumen-aholkularitza

Ingurumen-laguntza obrak diren bitartean	UNIT.	1,00	360,00	360,00
Unit. Ingurumen-jarraipeneko teknikari espezialistaren laguntza, obrara bisita egitea eta bileretara joatea barne.				
Ingurumen-laguntza berme-aldian	UNIT.	1,00	360,00	360,00
Unit. Ingurumen-jarraipeneko teknikari espezialistaren laguntza. Bisita eta joan-etorriak barne.				
Operazio aurreko txostena idaztea	UNIT.	1,00	600,00	600,00
Operazio aurreko txostena idaztea. Egindako analisisien balorazioa, argazki-erreportajea, bisitak eta ikuskapenak barne hartzen ditu, baita lan horiek egiteko bitarteko lagungarriak ere, obrako eta obratik kanpoko garraioak eragindako gastuak barne.				
Hileroko txostenak idaztea obrak diren bitartean	UNIT.	1,00	1.200,00	1.200,00
Obrak hasten direnetik amaitu arte hileko txostena idaztea, ingurumena zaintzeko programari buruzkoa, egindako kontrolen emaitzekin. Egindako analisisien balorazioa, argazki-erreportajea, bisitak eta ikuskapenak barne hartzen ditu, baita lan horiek egiteko bitarteko lagungarriak ere, obrako eta obratik kanpoko garraioak eragindako gastuak barne.				
Lanak amaitzean txostena idaztea	UNIT.	1,00	1.500,00	1.500,00

Txostena idaztea, obrak egin bitartean sortutako gorabeheren erregistroarekin eta neurri zuzentzaileen betetze-mailarekin. Egindako analisisien balorazioa, argazki-erreportajea, bisitak eta ikuskapenak barne hartzen ditu, baita lan horiek egiteko bitarteko lagungarriak ere, obrako eta obratik kanpoko garraioak eragindako gastuak barne.

GUZTIRA

243.620,80

Oiartzunen, 2021eko abuztuaren 16an



Sin: Angela Oscoz Prim
Farmazian lizentziaduna
Masterra ingurumen eraginen ebaluazioan eta zuzenketan



Sin: Alexandra Egunez Zalakain
Biologian graduatua
Masterra biodibertsitatea, funtzionamendua eta ekosistemen kudeaketan

I. ERANSKINA. PLANOAK