



Donostiako Udala
Ayuntamiento de
San Sebastián



***Inventario de estructuras y materiales
con amianto en las huertas de Larres
en Donostia - San Sebastián***

Código de proyecto: P-180100

Julio 2018



Índice de contenidos

1. Resumen y conclusiones.....	7
1.1. Resumen	7
1.2. Conclusiones	7
1.3. Recomendaciones.....	7
2. Introducción	9
3. Estudio realizado	11
3.1. Análisis de las fotografías aéreas históricas	11
3.2. Inspección visual	13

Figuras

Figura 1. Ubicación del emplazamiento	9
Figura 2. Límites de la zona de huertas	10
Figura 3. Estudio de las fotografías aéreas históricas	11
Figura 4. Parcelas inspeccionadas	14
Figura 5. Inspección visual del emplazamiento	16

Anexos

Anexo 1. Croquis de localización de estructuras

Anexo 2. Reportaje fotográfico



Inventario de estructuras y materiales con amianto en las huertas de Larres en Donostia - San Sebastián

El presente informe no puede reproducirse salvo en su totalidad sin la aprobación previa del Organismo de Inspección y el cliente. El incumplimiento de algunas de las condiciones implica la pérdida de la autorización para utilizar este informe y/o deberá destruirse inmediatamente toda la documentación que lleve asociada.

En Derio, a 3 de julio de 2018

Elaborado por:

Elaborado y revisado por:

Guillermo Cantero Lizarraga
Técnico del Área de Investigación y
tratamiento de suelos
AFESA Medio Ambiente, S.A.

Eduardo Alzola
Director del Área de Investigación y
tratamiento de suelos
AFESA Medio Ambiente, S.A.

1. Resumen y conclusiones

1.1. Resumen

El Departamento de Medio Ambiente del Ayuntamiento de Donostia-San Sebastián contrata a AFESA Medio Ambiente, S.A. (en adelante AFESA) para realizar un inventario de estructuras y materiales con amianto en un área de la Vaguada de Larres, en Donostia-San Sebastián, utilizada históricamente como huertas por los vecinos de la zona, a partir del cual poder decidir las acciones futuras a desarrollar en dicho emplazamiento.

El emplazamiento objeto de estudio del presente informe se encuentra en la zona denominada Vaguada Larres, en el barrio de Altza de Donostia-San Sebastián, y en el mismo se han observado una gran abundancia de estructuras construidas con placas de uralita (tejavanas, casetas, contención de bancales, canaletas para pluviales, etc.), pudiendo observarse una notable cantidad de trozos de placa y fragmentos desperdigados por el suelo.

Adicionalmente se ha observado la presencia de una cantidad significativa de otros residuos, como bidones metálicos y de plástico, maderas, paneles de materiales diversos, etc.

El estudio ha consistido en un estudio histórico basado en el análisis de la serie multitemporal de ortofotografías, y en una inspección visual realizada por técnicos especialistas.

1.2. Conclusiones

Como puede verse en el reportaje fotográfico, en toda el área existe una gran cantidad de estructuras y materiales realizados con placa de uralita, tanto plana como ondulada. Gran parte de estas placas han sido utilizadas para delimitar las diferentes parcelas y como contención de bancales para salvar la pendiente, por lo que se encuentran semienterradas.

Así mismo es posible observar placas desperdigadas por el suelo, parte de las cuales se han fragmentado y han resultado enterradas como consecuencia de los trabajos de laboreo hortícola.

1.3. Recomendaciones

Se deberá proceder a la correcta gestión de las piezas de uralita y fibrocemento encontradas en el emplazamiento, por parte de una empresa especializada, así como a la recogida y gestión del resto de residuos presentes en el emplazamiento.

Así mismo, con posterioridad a la retirada de trozos, sería necesario realizar un estudio y muestreo de suelo del suelo superficial para determinar su grado de afección, y si fuera necesario proceder a la ejecución de las medidas correctoras oportunas, que podrían incluir la excavación de las tierras



afectadas o, alternativamente, su cubrición con tierras limpias para evitar el contacto y la dispersión de fibras.

Los resultados de este estudio deberán ponerse en conocimiento del órgano ambiental, con cuya autorización habrá de contarse para cualquier actuación de saneamiento que se pretenda acometer.

2. Introducción

El Departamento de Medio Ambiente del Ayuntamiento de Donostia-San Sebastián contrata a AFESA Medio Ambiente, S.A. (en adelante AFESA) para realizar un inventario de estructuras y materiales con amianto en un área de la vaguada de Larres, en Donostia-San Sebastián, utilizada históricamente como huertas por los vecinos de la zona, a partir del cual poder decidir las acciones futuras a desarrollar en dicho emplazamiento.

El emplazamiento objeto de estudio del presente informe se encuentra en la zona denominada Vaguada de Larres, en el barrio de Altza de Donostia-San Sebastián, y está ocupado por huertas alegales, en las cuales los usuarios han utilizado todo tipo de materiales para construir casetas, contención de bancales, canaletas para pluviales, separaciones de parcelas, etc.

Durante la inspección del emplazamiento se han observado una gran abundancia de estructuras construidas con placas de uralita (tejavanas, casetas, contención de bancales, canaletas para pluviales, etc.), pudiendo observarse una notable cantidad de trozos de placa y fragmentos desperdigados por el suelo.

En la figura siguiente se muestra la ubicación del emplazamiento

Figura 1. Ubicación del emplazamiento





Figura 2. Límites de la zona de huertas



En los apartados siguientes se describen las tareas realizadas, así como los resultados y conclusiones de las mismas.

3. Estudio realizado

El estudio ha consistido en una revisión de la evolución histórica basada en el análisis de la serie de ortofotografías, y en una inspección visual realizada por parte de dos técnicos especialistas.

3.1. Análisis de las fotografías aéreas históricas

A partir del análisis de la serie de ortofotografías históricas se puede concluir que emplazamiento objeto de estudio no ha soportado ningún tipo de actividad industrial en el pasado, por lo que no existe documentación técnico-administrativa relativa a la evolución histórica. Se puede observar que el emplazamiento mantiene un uso agrícola, que va ampliando su extensión con el tiempo hasta llegar a la situación actual.

Cabe destacar que no se aprecian movimientos de tierra de entidad en el emplazamiento; observándose únicamente cómo se modifican los límites de las parcelas colindantes dentro del propio emplazamiento.

Figura 3. Estudio de las fotografías aéreas históricas





Figura 3. Estudio de las fotografías aéreas históricas

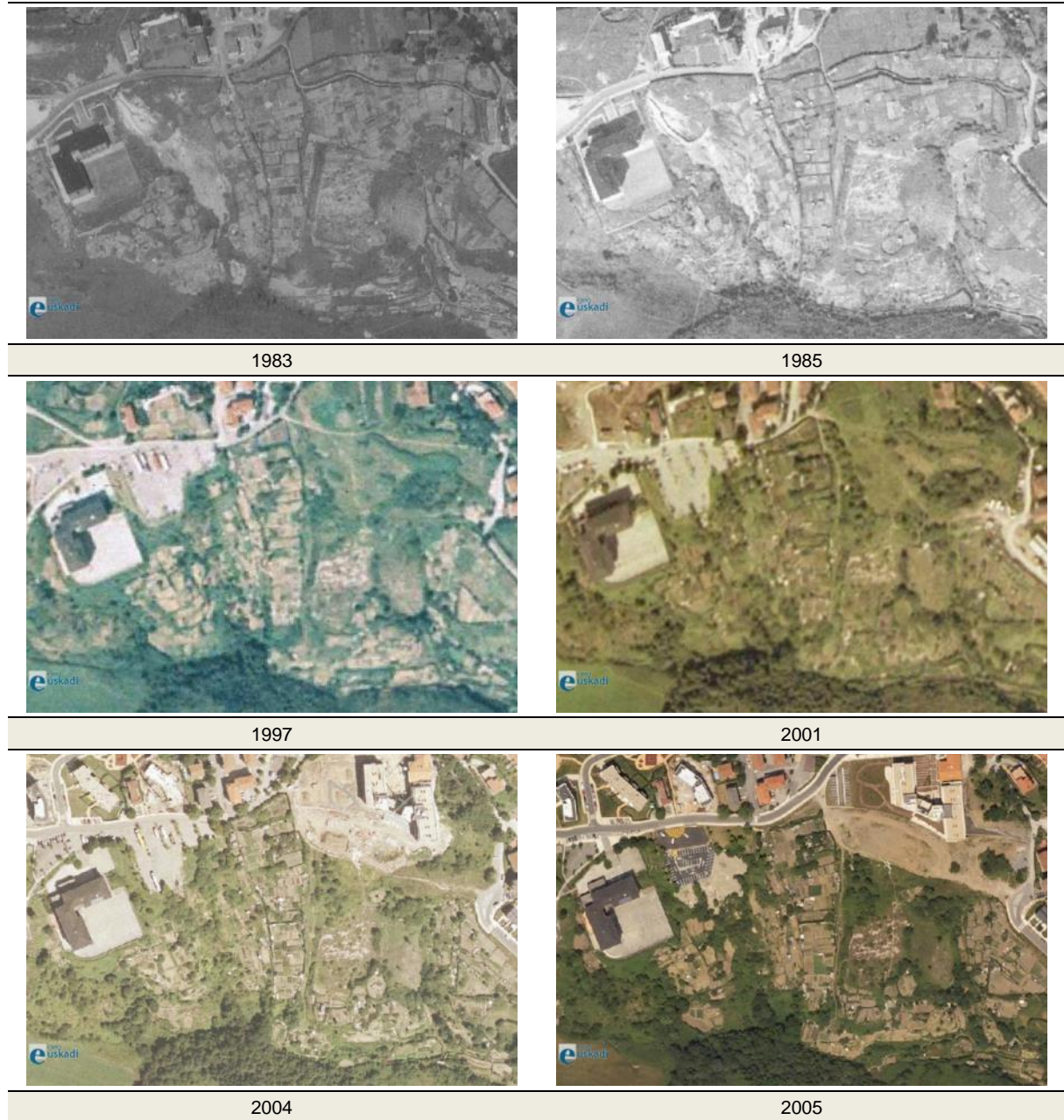
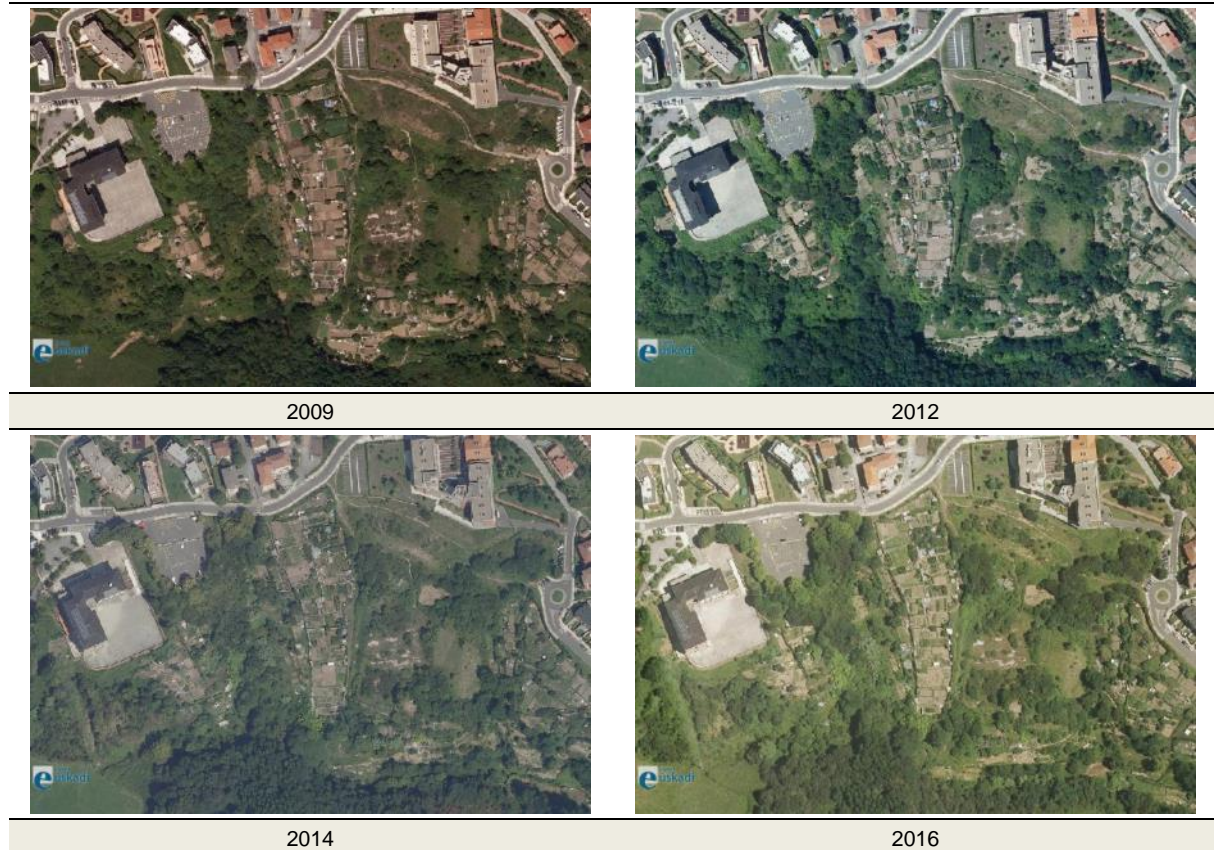


Figura 3. Estudio de las fotografías aéreas históricas



3.2. Inspección visual

Los trabajos para la realización del presente inventario han consistido en una inspección visual de las diferentes huertas y parcelas que conforman el área de estudio por parte de dos técnicos: un técnico especialista en suelos contaminados, y un técnico especialista en desmontajes y desamiantado. La inspección tiene por objetivo identificar y cuantificar la posible presencia de elementos susceptibles de contener amianto.

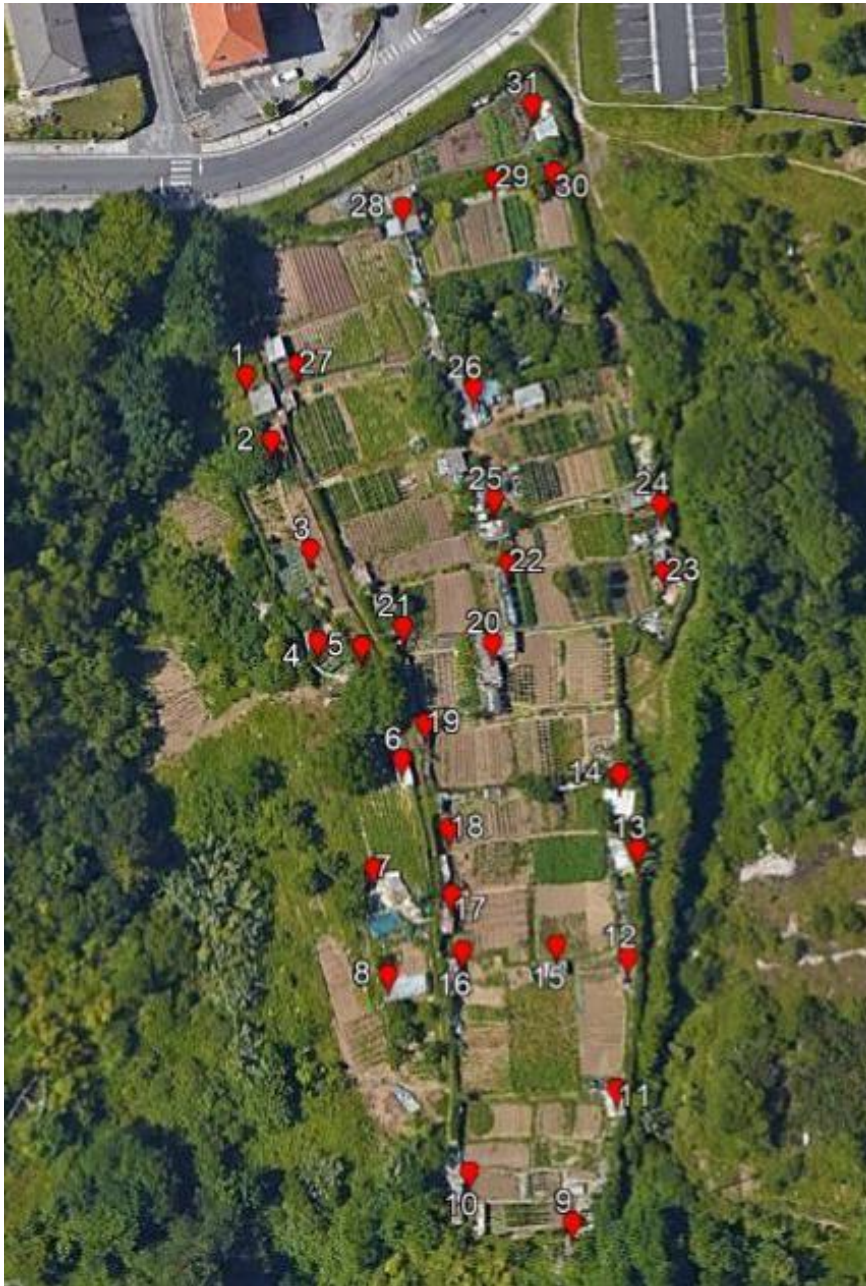
El emplazamiento inspeccionado ocupa una ladera con una pendiente acusada en la vaguada de Larres. Se han encontrado una gran cantidad de casetas y construcciones similares, muchas de las cuales están construidas con placas de uralita, tanto planas como onduladas, sobre todo en las cubiertas y los cerramientos.

La uralita también ha sido utilizada para delimitar las diferentes parcelas, y como contención de bancales para salvar el desnivel de la pendiente, por lo que se encuentran semienterradas. Así mismo es posible observar placas desperdigadas por el suelo, parte de las cuales se han fragmentado y han resultado enterradas como consecuencia de los trabajos de laboreo hortícola.



En la figura siguiente se muestra la ubicación de las diferentes estructuras localizadas en el emplazamiento, numeradas correlativamente según el reportaje fotográfico que puede observar en el Anexo 2.

Figura 4. Parcelas inspeccionadas



Siguiendo el orden descrito en la figura anterior, a continuación se describen los principales elementos identificados en cada área diferenciada del emplazamiento:



- ZONA 1: Caseta con placas de uralita en cubierta y paredes; también se pueden observar fragmentos rotos en el suelo.
- ZONA 2: Caseta con palcas de uralita en cubierta, paredes, etc. También hay un depósito de agua realizado en uralita. Los cerramientos de las parcelas, y los elementos de contención de los bancales están hechos con fragmentos grandes de uralita ondulada.
- ZONA3: El camino de acceso a las diferentes parcelas está delimitado y contenido con fragmentos de placa de uralita.
- ZONA 4: Caseta con piezas de uralita en cubierta y paredes. También se pueden observar fragmentos rotos en el suelo.
- ZONA 5: Acopio de toda clase de materiales, en el que se puede observar fragmentos de uralita.
- ZONA 6: Caseta con piezas de uralita en cubierta y paredes; se pueden observar fragmentos rotos en el suelo.
- ZONA 7: Caseta con piezas de uralita en cubierta y paredes. Se observan fragmentos rotos en el suelo.
- ZONA 8: Los elementos de contención de los bancales están hechos con placa de uralita, tanto lisa como ondulada; fragmentos en el suelo; existe una zona no accesible.
- ZONA 9: Se trata del extremo sur de la zona de huertas. Es posible observar diferentes tipos de elementos de uralita.
- ZONA10: Caseta con piezas de uralita en cubierta y paredes.
- ZONA11: Caseta con piezas de uralita en cubierta y paredes; contención de bancales.
- ZONA12: Caseta con piezas de uralita en cubierta y paredes; contención de bancales, límites de la parcela, etc.
- ZONA 13: Caseta con piezas de uralita en cubierta y paredes; contención de bancales, límites de la parcela, etc.
- ZONA 14. Contención de bancales, límites de parcela.
- ZONA 15: No se aprecian elementos en la caseta, pero sí fragmentos desperdigados por el suelo.
- ZONA 16: Fragmentos en el suelo.
- ZONA 17: Caseta con piezas de uralita en cubierta y paredes; contención de bancales, límites de la parcela, etc.

- ZONA 18: Caseta con piezas de uralita en cubierta y paredes; contención de bancales, límites de la parcela, etc.
- ZONA 19: Contención de bancales, límites de parcela.
- ZONA 20: Caseta con piezas de uralita en cubierta y paredes; canaleta de pluviales.
- ZONA 21: Caseta con piezas de uralita en cubierta y paredes;
- ZONA 22: Caseta con piezas de uralita en cubierta y paredes; límites de la parcela
- ZONA 23: Fragmentos de placas, tubo y restos en el suelo.
- ZONA 24: Caseta con piezas de uralita en cubierta y paredes;
- ZONA 25: Caseta con piezas de uralita en cubierta y paredes;
- ZONA 26: Caseta con piezas de uralita en cubierta y paredes;
- ZONA 27: Caseta con piezas de uralita en cubierta; restos en el suelo.
- ZONA 27: Caseta con piezas de uralita en cubierta;
- ZONA 29: Depósito cilíndrico de uralita; acopio de toda clase de materiales, en el que se puede observar fragmentos de uralita.
- ZONA 30: Caseta con piezas de uralita en cubierta; límites de la parcela.
- ZONA 31: Parcela no accesible; es posible escuchar la presencia de un gallinero; se puede observar que parte del cerramiento está realizado con placas de uralita clavadas en el suelo.

En la figura siguiente se muestran algunas imágenes del estado inicial del área investigada:

Figura 5. Inspección visual del emplazamiento





Figura 5. Inspección visual del emplazamiento





Donostiako Udala
Ayuntamiento de
San Sebastián



Anexo 1. Croquis de localización de estructuras





Donostiako Udala
Ayuntamiento de
San Sebastián



Anexo 2. Reportaje fotográfico



ZONA 1



Foto 1



Foto 2



Foto 3



Foto 4

ZONA 2



Foto 5



Foto 6



Foto 7



Foto 8

ZONA 3



Foto 9



Foto 10



Foto 11



Foto 12



ZONA 4



Foto 13



Foto 14



Foto 15



Foto 16

ZONA 5



Foto 17



Foto 18



Foto 19



Foto 20

ZONA 6



Foto 21



Foto 22



Foto 23



Foto 24



ZONA 7



Foto 25



Foto 26



Foto 27



Foto 28

ZONA 8



Foto 29



Foto 30



Foto 31



Foto 32

ZONA 9



Foto 33



Foto 34



Foto 35



Foto 36



ZONA 10



Foto 37



Foto38



Foto 39



Foto 40

ZONA 11



Foto 41



Foto 42



Foto 43



Foto 44

ZONA 12



Foto 45



Foto 46



Foto 47



Foto 48



ZONA 13



Foto 49



Foto 50



Foto 51



Foto 52

ZONA 14



Foto 53



Foto 54



Foto 55



Foto 56

ZONA 15



Foto 57



Foto 58



Foto 58



Foto 59



ZONA 16



Foto 56



Foto 57



Foto 58



Foto 59

ZONA 17



Foto 60



Foto 61



Foto 62



Foto 63

ZONA 18



Foto 64



Foto 65



Foto 66



Foto 67



ZONA 19



Foto 68



Foto 69



Foto 70



Foto 71

ZONA 20



Foto 73



Foto 74



Foto 75



Foto 76

ZONA 21



Foto 77



Foto 78



Foto 79



Foto 80



ZONA 22



Foto 81



Foto 82



Foto 83



Foto 84

ZONA 23



Foto 85



Foto 86



Foto 87



Foto 88

ZONA 24



Foto 89



Foto 90



Foto 91



Foto 92



ZONA 25



Foto 93



Foto 94



Foto 95



Foto 96

ZONA 26



Foto 97



Foto 98



Foto 99



Foto 100

ZONA 27



Foto 101



Foto 102



Foto 103



Foto 104



ZONA 28



Foto 105



Foto 106



Foto 107



Foto 108

ZONA 29



Foto 109



Foto 110



Foto 111



Foto 112

ZONA 30



Foto 113



Foto 114



Foto 115



Foto 116



ZONA 31



Foto 117



Foto 118



Foto 119



Foto 120