

Indarkeria matxisten  
biktima-bizirauleei  
harrera eta  
akonpainamendua  
egiteko

# gida



DONOSTIA  
SAN SEBASTIÁN



**Indarkeria matxisten  
biktima-bizirauleei harrera eta  
akonpainamendua egiteko gida**

Edizioa:  
**Urriak 2022.**

Edizioaren arduraduna:  
**Sortzen Consultoría.**

Koordinazioa:  
**Donostiako Udala.**

Ilustrazioa eta diseinu editoriala:  
**Berenice Zambrano / bzambrano.com**

Elkarte laguntzaileak:  
**Donostiako Emakumeen Etxea, Lagael,  
Txiki Txoko, G.E.B.E, Agipase, A.S.A.D.E,  
Emigrad@s sin fronteras, Mariren alabak eta  
Haurralde Fundazioa.**

## **Aurkibidea**

|   |    |
|---|----|
| Sarrera .....   | 4  |
| 1. Entzuten eta erantzuten: saihestu<br>eta jarraitu beharreko jarrerak ..... | 10 |
| 2. Arreta baliabideak ezagutzen .....   | 14 |
| 3. Indarkeria matxista motak .....  | 20 |
| 4. Arretarako gomendioak:<br>Nola erantzun dezakegu? .....                    | 28 |
| 5. Bestelako arreta-baliabideak .....   | 51 |



# Hitzaurrea



## Zergatik?

Gida hau Donostiako gizarte zerbitzu eta Berdintasun arloari egindako eskaera baten ondorioa da, hiriko emakume elkar-te eta kolektibo feministek egindako eskaeraren harira. Elkar-te hauek **funtssezkoak** dira indarkeria matxistaren aurkako borrokan eta emakume asko gerturatzen dira. Honelako espazioetan, generoaren ondorioz sortzen diren ondoezak identifikatu, indarkeria matxistaren nondik norakoak ulertu eta bortizkeriaren aurrean erantzuteko tresnak eskaintzen dira.

Gidaren edukiak emakumeen elkarrekin berrikusi dira euren kezkek eta eskaerak jasotzeko asmoz. Hasiera batean gida hau nahikoa izango da baliabideen mapa bat egiteko, baina denborarekin, informazioa, sentsibilizazioa eta bizipenek gora egin ahala, **ezkutuan dagoen indarkeria** agerian utziko da. Horrela, eskaera handitzen joango da eta prebentzio goiztiarren programak jarri ahalko dira martxan.

Gida hau administrazio publikoak jendarte antolatuekin hartutako konpromisoaren erantzuna da. Eduki hauek elkarrekin egiten duten lanaren erakusle dira eta **indarkeria desagerrarazteko elkarlanean** jarraitzea espero dute.

## Zertarako?

**Emakumeen elkarteak** giza-sareak sortu eta hedatzeko elkar-gune bilakatzen ari dira partaideen aldarrikapenak landu, gus-tuko dituzten ekintzak burutu eta antolatu daitezkeen espazio gisa. Elkarteetan laguntza aurkitu ahal izateaz gain entzuteko, **arreta eta sostengu emozionala jasotzeko eta harremantzeko guneak** izan daitezke, baita elkarteetako kideentzako eta/edo elkarteetara joaten diren beste emakumeentzako in-formazio-iturriak ere.

Elkarteetara hurbiltzen diren edo noizbait hurbil daitezkeen emakumeek, indarkeria matxistaren biktimak izan daitezke: egoera horren kontzientzia izan ditzakete edo ez, ukatu egin dezakete, beste modu batera izendatu edo beren ezinegonak eta arazoak bakarrik deskribatu. Maiz, bizipen hauek ikastaro arruntetan ateratzen dira eta zer da espero dutena?

Gauza asko espero ditzakete edo zer nahi duten ez jakitea gerta daiteke; min egin dien egoera batez libratzeko gogoia edo besteen oniritzia bilatu dezakete.

Hasiera batean bere beharrak ezagutuko ez diren arren, bere bizipena kontatzeko **konfiantzazko leku segurua** eskainiko zaio elkarteetan, epai edota errepresalietatik urrun. Hasiera ba-tean aholku edo informaziorik eskatzen ez badu ere, baliteke premia hori aurrerago agertzea.

Komunikabideetan agertzen diren indarkeria matxistari buruzko informazioak izutu ahal gaitu eta indarkeriaren au-rrean emakume honi lagundu ezin diogula edo erantzuteko prest ez gaudela sentiarazi ahal dugu. Agian, poliziari edo beste zerbitzuren batetara berehala deitu behar dugula pent-satuko dugu, edo, gerta daiteke baita, gutxi ezagutzen ditu-gun baliabideen telefono zenbakia eta helbide batzuk emaku-meari ematea. **Argi dago arreta hobeto egin dezakegula:** gida honetan biltzen ditugun urratsak jarraituz segurtasun handiagok jokatzeko aukera eskaini nahi dugu.



Berriro diogu, emakume batek zer gertatzen zaion kontatzeak ez du gure aholkuaren bila dabilenik esan nahi. Emakumearen beharren eta norberaren kezken artean bereizi behar dugu. Zerbait kontatzen badigu, garrantzitsuena entzutea, **artatzea eta informazio egokia eskaintzea** da. Gerora ikusiko dugu zerbait egin nahi duen, nola egin nahi duen edota kontaktu di-gun horrek gure aldetik partekatzeke ekarpenik baduen.

Ondoren, zerbitzu zehatz batera joateko gomendioa eman ahal diogu bera prest badago. Ez egotekotan, telefono bat eman ahal diogu esperientzia gehiago duen norbaitekin hitz egin dezan. Adi: berarekin joateko aukera edo deitzeko mo-mentuan **laguntza eskaintzea** oso garrantzitsua da.





## Nola?

Eskuan daukazu edo online kontsultatzen ari zaren gida, emakumeen elkarteetara joan daitekeen indarkeria matxistaren biktima-bizirauleei **ENTZUN, AKONPAINATU eta INFORMAZIOA** emateko tresna bezala pentsatuta dago.

Gida honen helburua artatzerakoan **SEGURTASUNA** lortzea da.

Horretarako, Gidak atal hauek ditu:

- 1. Saihestu eta jarraitu beharreko jarrerren gomendioak,** elkartearen leku segurua delako sententzia indartuko eta berretsiko berretsiko duen arreta emateko.
- 2. Bideratzeko informazio-baliabideak.**
- 3. Indarkeria matxista mota desberdinen definizioak,** horiek detektatu eta informazio egokiarekin erantzun ahal izateko.
- 4. Indarkeria mota desberdinetarako arreta-erantzun gomendioak.**
- 5. Bestelako arreta-baliabideak.**

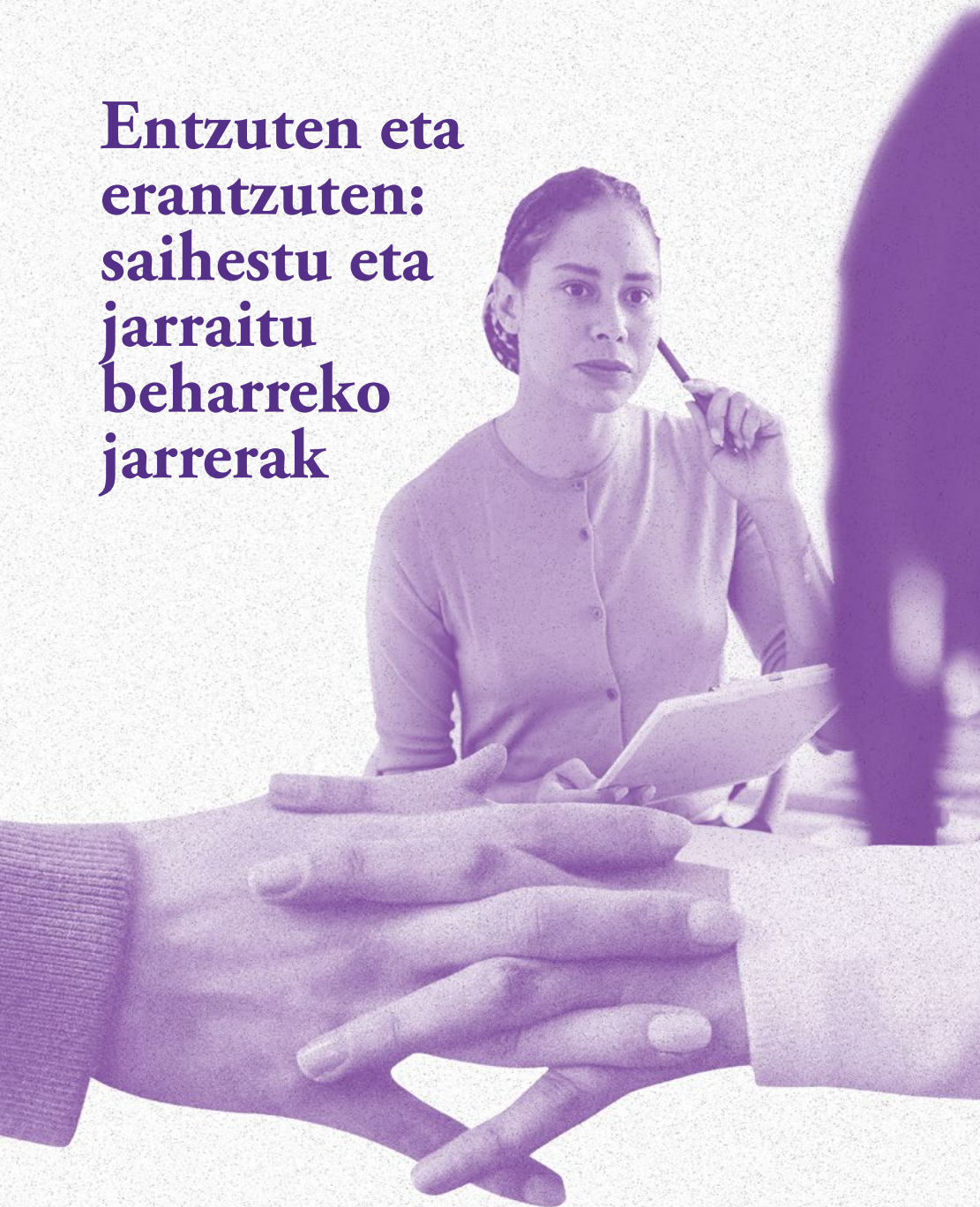


**Gidaren prestaketa elkarte hauekin kontrastatu da:**

- Lagael.
- Txiki Txoko.
- G.E.B.E.
- A.S.A.D.E.
- Agipase.
- Emigrad@s sin fronteras.
- Mariren Alabak.
- Haurralde Fundazioa.
- Donostiako Emakumeen Etxea.



# Entzuten eta erantzuten: saihestu eta jarraitu beharreko jarrerak



## SAIHESTU BEHARREKO JARRERAK



Bere kontakizuna **zalantzan jartzea**, interes ezkuturen bat duela edo onura lortzeko istorioa asmatzen ari dela susmatzea.

Emakume bat elkartera lehen aldiz hurbiltzean edo hitz egiterako lehen momentuan, egoeraren aurrean **nola erantzun jakitea**.

Behar den **informaziorik gabe erantzutea**. Zerbitzura bideratzea indarrean dagoela edo lokalizazio-datuak zuzenak direla egiaztatu gabe.

Presazko **erantzun azkarrak** ematea.

Dena erraz konponduko dela jakinaraztea, **itxaropen faltsuak** emanez.

**Biktima bizi duen egoeraren errudun** egitea honelako galderak eginez: "zergatik jarraitzen duzu berarekin?", "zergatik ez duzu lehenago esan?".

Egoera **bikote-gatazka** soil gisa tratatzea edo bikote-terapiara bideratzea.

## JARRAITU BEHARREKO JARRERAK



**Sinetsi iezaiozu**. Bere kontakizuna inkoherentea bada, hainbat faktoreren ondorio izan daiteke: ez zaitu ezagutzen, ez du inoiz komunikatu, ez du onartzen gertatzen zaiona... Ziur aski ez dizu dena kontatuko hitz egingo duzuen lehenengo aldia, baina adierazteko gai dena esango dizu.

Entzuna eta/edo informatua izan nahi duen emakumea elkartera hurbiltzen den lehen aldia edo ezaguna eta/edo parte-hartzailea bada ere, garrantzitsua da **konfiantzazko lotura** bat sortzea.

Biktimak zuen elkartera joateak espazio seguru bat dela adierazten du. **Leku atsegin eta bero bat** bilatu etenik gabe hitz egin ahal izateko.


**Aktiboki entzun**, arreta galdu gabe eta begietara begira.


Beldurrik gabe galdetu baina **bakoitzaren erritmoak errespetatu**.


**Leku egokira** iritsi dela ziurtatu eta esaiozu lehenago laguntzarik eskatu ez badu ezin izan duelako dela.


Indarkeria matxista **aldebakarreko jokabidea** dela jakinarazi eta portaera edo pertsona bat kontrolatzea du helburu.

| <b>SAIHESTU BEHARREKO JARRERAK</b>    | <b>JARRAITU BEHARREKO JARRERAK</b>    |
|--|--|
| Zure <b>irizpide eta erabakiak ezartzea</b> , inposatzen bazara erasotzailearekin duen harremana gogoraziko diozu.   | <b>Gertaera kontatzeko tartea eman</b> , modu desantolatuan bada ere. Informazioa argitu arte itxaron, bereziki indarkeriaren onarpenarekin edo ematen dion azalpenarekin zerikusia duena.   |
| Bizipena <b>sinplifikatzea edo gutxiestea</b> . Ez da egia une txar bat edo izaera kontua denik.   | Erantzuterakoan, <b>enpatia eta ulermena erakutzi</b> .  |
| <b>Epaitzea</b> , portaera batzuk gaixotasuntzat edo erokeriatzat jotzea; adierazpide edo jokaera maternalistak izatea edo genero-indarkeriari edo biktimei buruzko <b>estereotipoetan erortzea</b> . Hizketan alde aurretik <b>kontsultatu gabe bakarrik edo lagunduta</b> egotea inposatzea. | Negarra, haserrea edo ahozko oldarkortasuna bezalako <b>emozioak adierazteko</b> astia eman, betiere lasaitasunerantz bideratzen bada. <b>Norbaitekin badoa, galdetu</b> beste pertsonak hizketa entzutea nahi duen. Bere seme-alabetako bat bada, azal iezaiozu hobe dela berak bere espazioa izatea eta, agian, beste une batean haurrek edo nerabeek beren espazioa behar izatea. |
| Lehenengo entzunaldi baten ondoren <b>agur esatea</b> .  | Ziurtatu behar duen guztietan <b>laguntzeko prest</b> zaudela. Deribatu diozun zerbitzuren batera joan arren, baliteke espazio hau libre hitz egiteko gorde nahi izatea. Eskaini aukera hori, elkarteak ahal duen neurrian.  |

  
**Gogoratu laguntza gisa jo dezakeen konfiantzazko pertsona bat esleitu behar diozula**

  
**Kontuan izan prozesu honetako erabaki garrantzitsu guztiak berak hartuko dituela beti**

  
**Lehenengo harreraren ondoren, eta zure elkarteak aukera hori baldin badu, bideratutako zerbitzura edo zerbitzuetara berarekin batera joatea eskaini**

  
**Akonpainamendurik ez badago, prozesua nola doan kontatu ahal dizula gogoratu**



# Arreta baliabideak ezagutzen



## OHAR GARRANTZITSUA

Zure betebeharra ez da zerbitzu zehatz bat gomendatzea. Bideratutako zerbitzuari dagokio kasu bakoitzean aukerarik onena zein den baloratzea.

## Larrialdi egoerak

Zer da larrialdi-egoera bat?

Berehalako erantzunik jasotzen ez bada, arriskuan jartzen da pertsonen **osotasun fisikoa edo psikikoa arriskuan** jartzen da.

Egoera larri bat ez da presakotzat joko berehala erantzun behar ez bada.

Norekin jar naiteke harremanetan?

### Gizarte Larrialdien Koordinazioko Zerbitzua

Telefono zenbakia:  
943 22 44 11 / 07:00etatik 22:00etara.

112 SOS DEIAK bitartez  
22:00etatik 07:00ak arte.

Hasieran garrantzitsuena ez bada ere, emakumeak zerbitzu batera laguntza eske joan nahi badu, ea **errolatuta dagoen eta zein udalerritan galdetu behar diozu.**

**Emakumeak errolarik ez badu**, bere migrazio-egoerari buruzko itxaropen faltsuetatik aldendu eta **Indarkeria Matxistaren Biktimak Artatzeko Zerbitzura (IMBAZ) bidali**. Han, bere migrazio-egoeraren arabera nola jokatu azalduko diote.



## Zertan datza zerbitzu bakoitza?

### LAGUNTZA PSIKOLOGIKOKO ZERBITZUA

Zerbitzu honek **laguntza psikologikoko saioak eskaintzen dizkie indarkeria matxista jasan duten emakumei eta haien seme-alaba adingabeei**, indarkeria zein esparrutan gertatu den kontuan hartu gabe.

### ARRETA SOZIOJURIDIKOKO ZERBITZUA

Izaera juridikoko laguntza bat da, indarkeria matxistako egoerak direnean **baliabide juridikoen bidez esku hartzeari eta erabakiei buruzko informazioa eta orientabidea** ematen duena.

### EMERGENTZIAZKO PISUAK

**Etxebizitza bat eskaintzen diete biktimei eta haren mende dauden pertsoneri**, behar duten denboran, baliabide bakoitzaren arabera. Zerbitzu honek larrialdiko egoera batetik ateratzeko edo gizarteratzeko eta laneratzeko prozesua hasteko laguntza ere ematen du.

### DIRU-LAGUNTZAK

Helburua indarkeria matxistaren biktimari erasotzailearengandik bereizi ahal izateko **bizirauteko gutxieneko baliabideak** ematea da.

## Indarkeria Matxistaren Biktimei Laguntzeko Zerbitzua (IMBAZ)

### ZER ESKAINTZEN DU?

Indarkeria matxistaren biktima diren emakumezkoentzako arreta, hautemandako nahiz udalaren gizarte zerbitzuei jakinarazitako indarkeria matxistako egoerek duten larritasun mailaren arabera.

Helbidea: Urdaneta kalea, 13, etxabea.  
Telefonoa: 943 481 400.

### OHAR GARRANTZITSUA

Emakumearen datuak beste zerbitzu batera bidali aurretik, partekatzeko baimena sinatu behar duela jakinarazi behar diozu, telefonoa eta/edo helbidea eskatuko dizkiozu eta.

Eduki kopia batzuk eskura edo aurkitu fitxa edo aurkitu fitxa hemengo kodean:



**Saiatu emakumea informazio askorekin ez larritzen**, ziurrenik ez dago informazio gehiegi barnerratzeko moduan. Dena den, garrantzitsua da indarkeria matxisten kasuetarako **baliabideak eskaintzen dutena ongi azaltzea.**



## Desgaitasuna duten emakumeentzako arreta

ZEINUA  
INTERPRETATZEKO  
ZERBITZUA:

### EUSKAL GORRAK: GORREN ELKARTEEN EUSKAL FEDERAZIOA

Helbidea: Hurtado de  
Amezaga 27, 6. solairua,  
Bilbo\*.

Telefona: 944 765 052.

\*Zerbitzua hiru lurraldeetan  
eskaintzen da.



## Baina...

### Zer egin dezaket hizkuntza berbera hitz egiten ez badu?

Komunikazioa errazten dituzten  
baliabideak eskeintzea ezinbestekoa da.

Hizkuntza menderatzen ez baduzu, jarri harremanetan hurrengo  
zerbitzuekin Itzulketa eta Interpretazio Zerbitzua aktibatzeko:

### Udal Gizarte Zerbitzuak - Ohiko arreta

Gidaren amaieran helbideak eta telefonoak.  
Ordutegia: 09:00etatik 14:00etara.

### Gizarte Larrialdien Koordinazioko Zerbitzua - Larrialdiko arreta

Telefono zenbakia: 943 22 44 11/ 07:00etatik 22:00etara.  
112 SOS DEIAK bitartez / 22:00etatik 07:00ak arte.

#### ESKUKO BALIABIDEA

*Indarkeria matxistaren biktima diren eta  
ezgaitasuna duten emakumeak. Esku hartzeko  
jarraibideak - (Emakunde, 2019).*



#### OHAR GARRANTZITSUA

Itzulpena ez du bere seme edo alabak egin behar.  
Lagun batekin badoa, lagungarria izan daiteke, baina hobe  
da konfiantzazko pertsona batengana jotzea emakumeak  
askatasunez eta errepresalien beldurrik gabe adierazteko.





# Indarkeria matxista motak

Elkartera joaten diren emakumeek jasan ditzaketen **indarkeria-egoerak identifikatzeko, indarkeria bakoitza zertan datzan ulertu** behar dugu lehenik.

## ¿Zer da indarkeria matxista?

Indarkeria matxistak **emakumeen eta gizonen arteko desberdintasun estrukturalean** dauka jatorria. Horregatik, emakume izate hutsagatik indarkeriaren mehatxupearan gaude.

Desberdintasuna sustatzen duen egitura horrek bakoitzak jarraitu behar duen **bide zehatz eta egoki bat** markatzen du.

Indarkeriaren mehatxua eta indarkeria bera bide hori egitera behartzen gaituzten agintarien eskura dagoen baliabidea da.

Bide zehatz hau jarraitzen ez duten pertsonak, espero diren portaerekin apurtzen dutenek, gizartean eta familian rol eta erantzukizun-banaketa tradizionalak zalantzan jartzen dutenek, indarkeriaren mehatxua eta indarkeria bera ere jasaten dute.

Indarkeria matxistaren helburua **kontrola** da etahainbat egoeratan hedatzen da berehalako eragina duelako: indarkeriaren mehatxuaren bidez erasotzaileak emakumeak obeditzea lortzen duelako.



## Bi indarkeria mota bereiziko ditugu:



# 01

### INDARKERIA SEXISTA

Emakume izateagatik jasaten den indarkeria da, haien gaineko kontrola eta nagusitasuna iraunaraztea du helburu.

# 02

### BESTE INDARKERIA MATXISTA BATZUK

Genero-rol bitarrei eta sexualitate normatiboari erantzuten ez dieten pertsonak jasaten dituzten indarkeriak dira; esaterako LGBTQA+ kolektibokoak. Lesbofobia, transfobia eta homofobia bezalako indarkeriak, besteak beste.



## Indarkeria matxista mota desberdinen definizioak

### GENERO-INDARKERIA

Genero-indarkeriaren aurkako babes integraleko neurriei buruzko 2004ko Lege Organikoak egiten duen definizioari jarraituko diogu: "indarkeria fisikoa eta psikologikoa batzen ditu, askatasun sexualaren aurkako erasoak, mehatxuak, derrigortzeak edo askatasun gabetza arbitrarioak barne. Erasotzaileak senarrak, senarrak izandakoak, edo bestelako **harreman afektiboko bikotekideak** izaten dira, nahiz eta elkarrekin bizi ez".

### SEXU ERASOAK

**Emakumeek onartzen ez duten edozein sexu-ekintza** hartzen du barne, baita exhibizionismoa, behatzea eta inposatzea ere, indarkeria, larderia edo manipulazio emozionalaren bidez, nahiz eta erasotzaileak emakumearekin ezkontza-, bikote-, afektibitate- edo ahaidetasun-harremana izan.

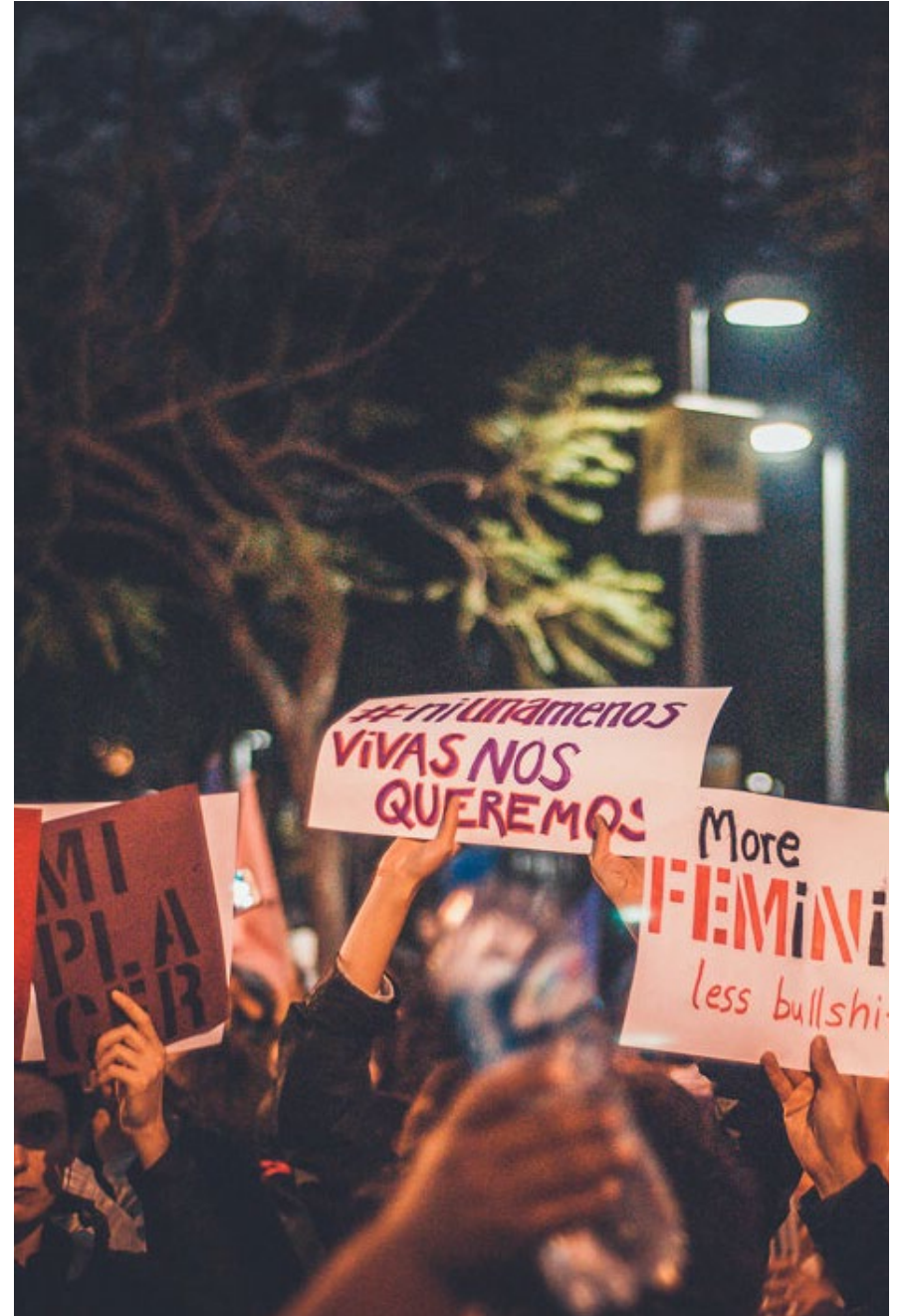


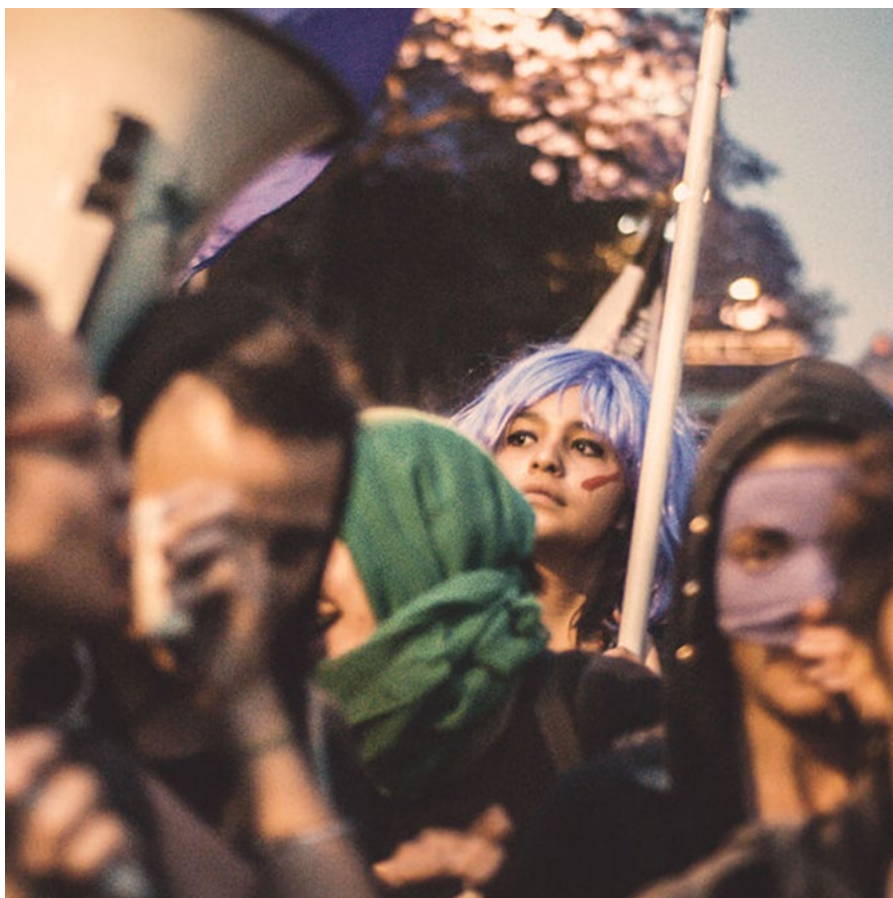


### SEXU-JAZARPENA ETA/EDO SEXUAGATIKO JAZARPENA

SEXU-JAZARPENA **sexu-izaerako jokabide oro da**, lan-harreman baten ondorioz garatzen dena, lankideen, goragokoen edo beheragokoen parte. Sexu-jazarpenaren **helburua edo ondorioa lan-ingurune gogorra, beldurgarria edo iraingarria sortzea** da, egonkortasun fisikoa eta emozionala arriskuan jartzen, bai eta biktimaren lan-jarduera ere.

SEXUAGATIKO JAZARPENA **keinuz, hitzez edo jarreraz egiten den jokabide oro da**, genero-estereotipoen ondorioz, lankideek, hierarkian goragokoek edo beherago daudenek egiten dutena. Erakunde baten esparruan edo lan-harreman baten esparruan gertatzen da, **pertsonaren osotasun fisiko edo psikikoaren aurka atentatuz** eta beldurgarria edo iraingarria den ingurune bat sortuz.





## BESTE INDARKERIA-MOTAK

### **Indarkeria filio-marentala**

Semeak ama (edo bere eginkizunak betetzen dituen familiako emakumea) iraintzen, mehatxatzen, lapurtzen eta jotzen duenean, kaltea eragiteko eta/edo kontrolatzeko asmoz.

### **Etxeko eta familia barruko indarkeria**

Emakumeek ahaidetasun- eta/edo bizikidetzaren harreman batean anaien, aiten, osaben, aitonen eta abarren eskutik jasaten dituzten indarkeria-mota guztiak.



### **Emakumeen salerosketa**

Mehatxu, indarkeria edo beste mekanismo hertsatzaile batzuen bidez (iruzurra, nagusitasunezko jarrera baten abusua, etab.) gizakiak bahitu, lekualdatu edo hartzen dituen delitua da. Emakumeen salerosketaren helburua etxe edo sexu-esplotazioa izan daiteke.

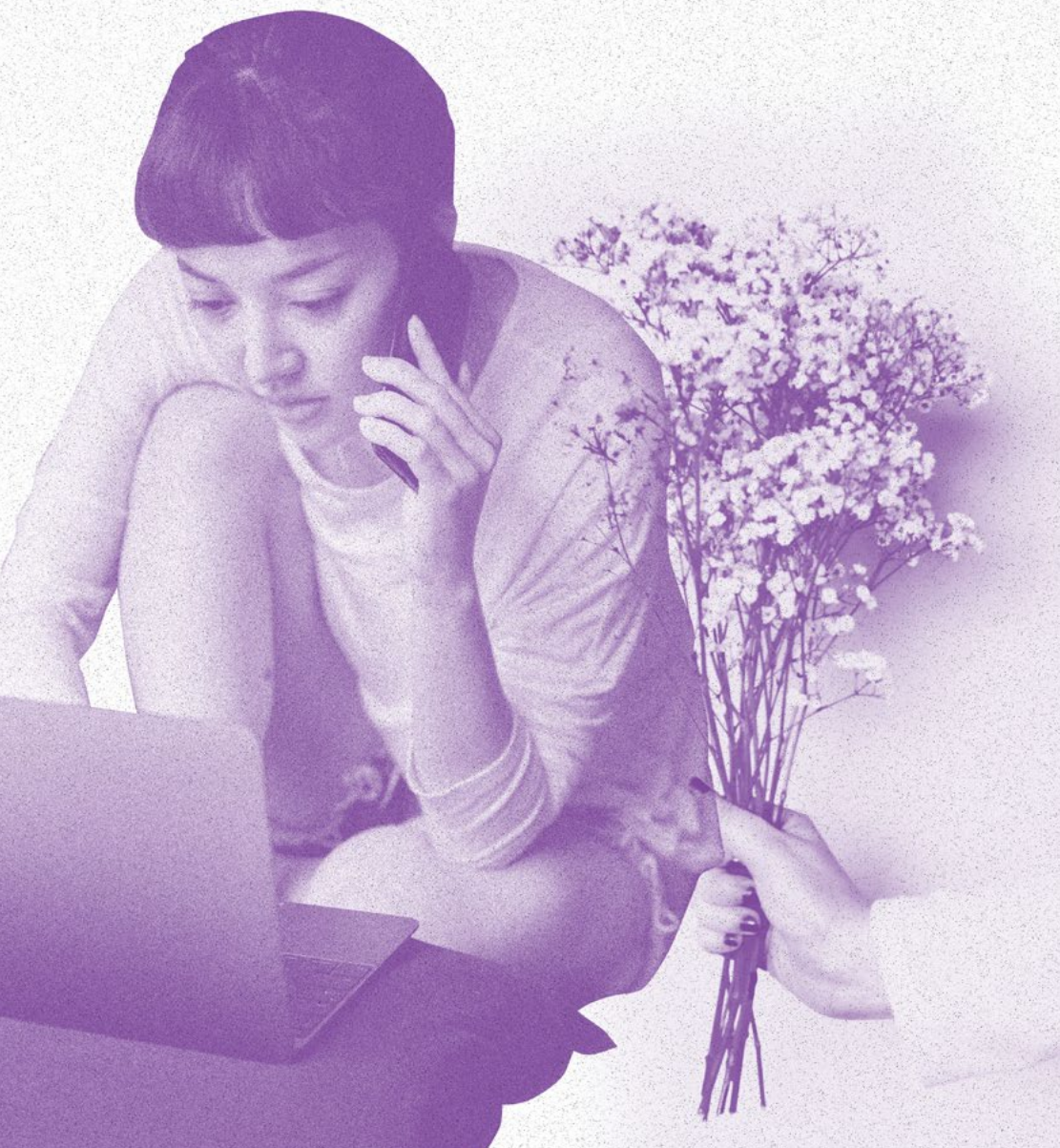
### **Emakumeen genitalen mutilazioa**

Arrazoi kulturalengatik eta ez helburu terapeutikoengatik, emakumeen kanpo-genitalak guztiz edo partzialki mutilatzea edo aldatzea.



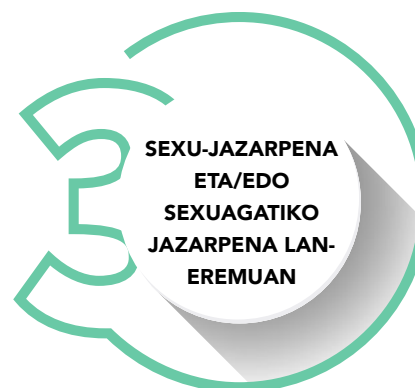
# Arretarako gomendioak:

Nola erantzun dezakegu?



Gida **4 indarkeria motatan** banatzen da, kolorez markatuta, erraz bereizteko.

Atal bakoitzean, zuregana jotzen duten emakumeek bizi ditzaketen **indarkeria-egoeren aurrean nola erantzun** gomendatuko dizugu.



# 1 Genero indarkeria



## OHARRA

Halakotzat hartuko da bikote **heterosexual** batean gizonak eragindako indarkeriari, behin edo gehiagotan gerta daitekeena, elkarrekin bizi edo ez.

## Egoerak eta erantzunak

### INDARKERIA- EGOERA BAT BIZITZEN ARI DA, BAINA EZ DU ONARTZEN

**Bere pertzepzioa ez epaitu, emaiizu denbora** nola sentitzen den eta bere egoeraz hitz egiteko.

Kontatzen dizuna gizonak gauzatzen duen **indarkeria-egoera** bat da, ez gatazka soil bat. Hala ere, **ez saiatu konbentzitzen**; beharbada ez dago prest genero-indarkeriaren biktima bat zer den asimilatzeke edo egoerarekin bat datorren erantzun bat emateko.

**Bere inguruaren pertzepzioaz galdetu** eta norbaiti kontatu badio pertsona horrek zer esaten dion ezagutu. Saiatu norbaiten laguntza duen jakiten.

**Gertatzen zaiona nola definitzen duen galdetu**: bere arazo bat den, gizonaren egoeran zentratzen bada edo zer beste azalpen ematen duen. Erruduna sentitzen bada, indarkeria saihestezina ez dela azaldu eta gizonak jakinik hartzen duen erabaki bat dela argitu.

**Etxean daukan egoeratik galdetu**, saiatu seguru dagoen edo babesleku bat behar duen jakiten.

### EGOERA ONARTZEN DU, BAINA EZ DU ALTERNATIBARIK IKUSTEN, ENTZUNA IZATEA BESTERIK EZ DU NAHI

**Entzun eta bere pertzepzioa ez epaitu**, zurekin kontu dezakeela jakinarazi.

**“Zurekin gaude eta entzungo zaitugu**, nahi duzun ibilbidean lagungarriak diren baliabideak erakutsiko dizkizugu eta ahal dugun guztian lagunduko zaitugu”.

**Saiatu beste laguntzarik duen jakiten**, norbaitekin hitz egin duen eta horrek lasaitzen edo nekatzen badio.

**Gertatzen zaionaren errua ez duela azpimarratu**: jasaten duen indarkeriaren erantzule bakarra erasotzailea da.

**Etxean daukan egoeratik galdetu**, saiatu seguru dagoen edo babesleku bat behar duen jakiten.

### SALATU NAHI DU

Saiatu **salatzearen prozesuaren inplikazioak** ezagutzen baditu jakiten.

**Galdetu hausnartutako erabakia edo uneko bultzada** bat baden.

**Salaketa-prozesua gutxi edo modu orokorrean ezagutzen badu, IMBAZ-ra** joateko garrantzia komunikatu, bertan behar duen informazio guztia emango diote eta.

**Galdetu salaketa jartzeko eta prozedura osoan norbaiten konpainia izateko aukera badauka** eta zure elkarteak ahal duena eskaini.



**EZ DU  
SALATU  
NAHI**

**Arriskuan egon daitekeela uste baduzu,** IMBAZ-an kontsultatzeko premia komunikatu, bertan prozesua azalduko diote eta bizi duen arriskua baloratuko dute.

**Salaketari dion beldurra** eta ikusten dituen beste aukerei buruz ikertu.

Argi utzi salaketarik jartzen ez duen arren, beste **laguntza motak jasotzeko eskubidea duela**, eta IMBAZ-ra eta/edo emakumeen etxera bidali, bertan informazio egokia eman diezaioten.

**BERE  
ADMINISTRAZIO-  
EGOERA  
IRREGULARRA  
DA**

Bere egoeraren arren, kalterik gabe **salatzeko eta laguntzak jasotzeko eskubideak dituela informatu** eta IMBAZ-ra bidali horien berri eman diezaioten.

**EMAKUME  
MIGRATU BAT  
DA**

Nahiz eta egoera irregularrean ez egon, bere egintzek **jatorrizko herrialdean** dagoen familiarentzat ondorioak izan ditzaketen beldurrei buruz galdetu.

**EZ DAGO  
ERANTZUTTEKO  
MODUAN**

**Tonu leunarekin eta esaldi laburrekin hitz egin:** "Beldur zara eta normala da". "Oso indartsua izan zara".

Isiltasunean akonpainatu eta behar duen denbora guztia eman.



**OHARRA**

Garrantzitsua da genero-indarkeriaren biktimek zigor-prozesuan dituzten eskubide nagusiak ezagutzea eta jakinaraztea.



**BALIABIDE INTERESGARRIAK**

Eskura izan **Genero-indarkeriaren biktimezako prozesu penalari buruzko informazio-gida** (Emakunde, 2020) eta salaketak inplikatzeko duena ezagutu nahi duen emakumearekin berrikus dezakezu, betiere lege-informazioa izateak duen garrantzia azpimarratuz.



## 2 Sexu-erasoak

### Larrialdi-egoerak

**Sexu-erasoa duela gutxi izan bada** (120 ordu baino gutxiago\*), emakumeari kontsulta egin ondoren, **SOS – Deiak-era (112)** deitu, emakumeak ezin badu egin. Telefono horretatik egin beharreko kudeaketak egingo dituzte (anbulantzia bidali, polizia-ren presentzia eskatu...), biktimari larrialdi-zerbitzu hurbilenera eramango dute. Probak ez ezabatzeko, biktimari ez garbitzea, arropaz ez aldatzea eta, ahotik erasoren bat egon bada, ez edatea eta ez jatea jakinaraziko zaio.

*\*120 orduko denbora bere gorputzean geratu diren eta denbora igaro ondoren desagertu egingo diren erasoaren probak jasotzeko da; horregatik, dutxatzeko edo arropa garbitzeko gogoia izan arren, ez egitea garrantzitsua da. Horrek ez du esan nahi ezin duenik salatu.*



**OHARRA**

Sexu-eraso bat jasan duen biktimak baino ezin du salatu.



## Egoerak eta erantzunak

|  |   |
|--|---|
| <p><b>ZALANTZAK DITU EDO EZ DU ARGIZER GERTATU DEN</b></p>   | <p>Aztertu <b>droga baten biktima</b> izan den eta bere nahasteak horrekin zerikusirik izan dezakeen.</p> <p>Sexu-erasoak <b>eragin traumatikoa</b> izan ditzakete, eta ondorioak berehala edo geroago ager daitezke. Sentitzen duen nahasketa gertaera guztiz asimilatu ezin izatearekin zerikusia izan dezakeela esan dezakezu.</p>   |
| <p><b>EGOERA ONARTZEN DU, BAINA EZ DU ALTERNATIBARIK IKUSTEN, ENTZUNA IZATEA BESTERIK EZ DU NAHI</b></p> | <p><b>Entzun eta ez epaitu bere pertzepzioa.</b> Kontuan hartu une horretan zer nahi duen eta bere erabakia aldatzeko denbora dagoela esan: azpimarratu berak erabakiko duela.</p> <p><b>Gertatu zaionaren errua ez duela azpimarratu:</b> erasoaren erantzule bakarra erasotzailea da.</p>   |
| <p><b>SALATU NAHI DU</b></p>   | <p><b>IMBAZ-a laguntza juridikoan</b> espezializatutako zerbitzuekin harremanetan jarri ahal diotela komunikatu. Horrela, azpimarratu garrantzitsua dela salaketa penal baten ondorengo prozedura nolakoa den jakitea.</p> <p>Informazioa jaso ondoren, <b>hitz egiteko edo erabakiari buelta bat emateko elkartera itzuli nahi badu</b>, bere eskaera berriro jaso.</p> <p><b>Galdetu salaketa jartzeko eta prozedura osoan norbaiten konpainia izateko aukera badauka</b> eta zure elkarreak laguntzeko ahal duena eskaini.</p> |
| <p><b>EZ DU SALATU NAHI</b></p>  | <p>Bere erabakia errespetatu arren, <b>zergatiak</b> eta berehalako erabaki horren <b>ondorioak</b> eta epe luzeagokoak <b>aztertu</b>.</p>   |

|  |  |
|--|--|
| <p><b>EMAKUME MIGRATU BAT DA</b></p>                   | <p>Nahiz eta egoera irregularrean ez egon, bere egintzek <b>jatorrizko herrialdean</b> dagoen familiarentzat ondorioak izan ditzaketen beldurrei buruz galdetu.</p>                              |
| <p><b>BERE ADMINISTRAZIO-EGOERA IRREGULARRA DA</b></p> | <p>Bere egoeraren arren, kalterik gabe <b>salatzeko eta laguntzak jasotzeko eskubideak dituela informatu</b> eta IMBAZ-ra bidali horien berri eman diezaioeten.</p>                              |
| <p><b>EZ DAGO ERANTZUTEKO MODUAN</b></p>               | <p>Tonu leunarekin eta esaldi laburrekin hitz egin:</p> <p>“Ez duzu erasoaren errurik, erasotzailea da errudun bakarra”.</p> <p>Isiltasunean akonpainatu eta behar duen denbora guztia eman.</p> |



### BALIABIDE INTERESGARRIAK

Azaldutako edozein egoeratan, elkarte mugikorrean edo ordenagailuan **“El violador eres tú”** bideoa (hainbat bertsio daude) izan dezakezu, gertatu zaiona kontatzen ari dizunari lagundu diezaiokeela uste duzunean.





## Sexu-jazarpenera eta/edo sexuagatikoko jazarpenera lan-eremuan



Garrantzitsua da jakitea, Berdintasunari buruzko legearen arabera (martxoaren 22ko 3/2007 Lege Organikoa, emakumeen eta gizonen berdintasun eragingarriko), **enpresek**, publikoek zein pribatuek, **sexu-jazarpenera eta sexuagatikoko jazarpenera prebenitzeko eta jarduteko protokoloak izateko obligazioa dutela**. Horregatik, **bere enpresan protokolorik duten jakitea ezinbestekoa da**.

Protokolo horiek **“agente konfidentzial”** izeneko figura bat izaten dute, berarekin ikerketa-prozesu bat aktibatu nahi duen edo ez aztertzeko prestatuta dagoena. **Enpresak protokoloa badu**, pertsona horrekin harremanetan jarri behar da. **Halakorik ez badu** - enpresa legea betetzen ez duen egoeran egongo litzateke -, **lege-laguntza** bilatzeko aholkua eman kasu horretan nola jardun jakiteko.

**Enpresa txikiak, familia-enpresak eta kanpoko edo barne-erregimeneko etxeko lanetan eta zainketetan ez dira protokolo hauek erabiltzen**; beraz, egoerak garatzeko atal berezi bat izango dugu kasu horietarako:

Kasu honetan, **zalantzarik baditu** edo **jazarpenera-egoera onartzen ez badu**; **egoera onartzen badu**, baina ez du alternatibarik ikusten, **entzuna izatea besterik ez du nahi**; **salatu nahi badu ala ez**; **bere lan-egoera ahula bada** eta/edo **lana galtzeko beldurra badauka**, **aurreko jarraibideak segi** eta bere enpresak protokolorik baduen eta aktibatzen lagundu ahal diozu.

## Egoerak eta erantzunak

### EZ DITU SEXU-JAZARPENAREN EDO SEXUAN OINARRITUTAKO JAZARPENAREN KONTZEPTUAK EZAGUTZEN

Azaldu **lankideen portaerak mugak dituztela** eta txantxak, komentarioak, onartu gabeko hurbiltasun fisikoak eta sexu-intsinuazioak enpresak onartu behar ez dituen **sexu-jazarpenerako edo sexuagatikoko jazarpenerako modu** bat direla.

Horregatik, legeak prozedura jakin batzuk izatea ezartzen du aldez aurretik aurreikusteko eta gertatzen direnean jarduteko.

Asko **normalizatu diren portaerak** direla azaldu, baina **ez du horrelako egoera bat isiltasunean bizi behar**.

Ohartu enpresaren arabera, zaila izan daitekeela zerbait lortzea, baina argi utzi **bere egoera hobetzeko aukerak daudela**.

Bere enpresak **ordezkaritza sindikala** badu edo sindikatuta badago, bertara joan dezan gomendatu diezaiokezu ere.

**Egoerak asko eragiten badio**, bere familiako medikuari edo enpresako lan-osasun arlora baja eskatzera joatea gomendatu.

**ENPRESA TXIKI  
BATEAN LAN  
EGITEN DU  
EDO LANGILE  
BAKARRA DA**

**Enpresa guztiak**, sexu jazarpenaren eta sexuagatiko jazarpenaren aurkako **protokoloa izateko betebeharra dute**, langile kopurua edozein dela ere.

**Kontuan hartzeko:** jazarpena enpresa txiki batean gertatzen bada edo erasotzailea bere nagusia bada, protokoloa aktibatzea eta bertan lanean jarraitzea zailagoa izango da. Hala ere, dituen eskubideak ezagutzea garrantzitsua dela argitu behar diozu eta horretarako, **aholkularitza juridiko** batetan kontsultatu dezake.

**AIPAMEN BEREZIA:  
ETXEKO ETA ZAINZAKO EMAKUME LANGILEAK**

Lan egoera honetan, emakumeek sexu jazarpena eta beste-lako sexu indarkeria motak ezagutu eta, are gehiago, salatze-ko duten zailtasuna ulertzeko, hainbat elementu hartu behar dira kontuan. Lan mota honetan **informaltasuna** eta pertsona askoren **administrazio-irregulartasunaren egoera** guztiz lotuta daude. Barne erregimeneko langileen artean, ia denak **emakume migratuak** dira, eta gehienek legez kanpoko baldintzetan egiten dute lan soldatari, atsedenari eta segurtasunari dagokionez. Errealitate horri gehitu behar zaio **zaintza-lanaren ikusezintasuna** eta Atzerritarren Legearen zailtasunak, zailtasunak, etxeko lanen eta zainketen sektoreko emakumeak are ahulago egiten baititu.

Gainera, barne-langileek beste arrisku bat dute: **gehienak zaintzen duten pertsonarekin bakarrik bizi dira** (mendekotasun-maila desberdinak dituen adineko pertsona) kontratatzen dituztenen gainbegiratzearekin, gehienetan alabak eta, batzuetan, semeak edo beste senide batzuk.

**Beste egoera batzuk**

**ZAINTZEN DUEN  
GIZONAREN SEXU-  
JAZARPENA ETA  
SEXU-INDARKERIA  
NORMALIZATZEN  
DITU**

**Normalizazioa**, askotan, egoera bat aldatzea zaila denean edo bizitzan zehar asko errepikatzean haserretu edo harritu ez gaituenean erabiltzen da. Bere lagun askok egoera berean egon direla entzun badu ere, adierazi iezaiozu bizitzan ari dena ez dela **normala ezta bidezkoa**: indarkeria mota bat da.

**JAZARPENA  
ONARTZEN DU,  
BAINA SALATZEN  
BADU EZ DU  
LANA GALTZEKO  
ARRISKURIK HARTU  
NAHI**

Lanaren egoera dela eta zentzua duen kezka bat da. Hala ere, esan iezaiozu **oso garrantzitsua dela aholkularitza juridikoa izatea** dituen aukerei buruzko informazioa eman diezaioten, eta, batzuetan, ez da salaketa bat izan behar.

**EZ DU DENBORARIK  
GESTIO HAUEK  
EGITEKO**

Emakume askok bizi duten errealitate bat da, bereziki merezi dituzten atsedeen-orduak ez dituztenak edo, ordu horiek dituztenean, zerbitzuen arreta-ordutegiarekin kointziditze ez dutenak. **Zure elkarteak bere egoera komunikatu** dezakeen edo **online/telefonoz aholkularitza** jasotzeko aukera duen galdetu.

**EGOERA  
ADMINISTRATIBO  
IRREGULARRAN  
DAGO ETA EZ DU  
USTE  
ESKUBIDERIK  
DUENIK**

Jakin iezaiozu **inork ez duela eskubiderik inolako indarkeria erabiltzeko, zeinahi ere den bere administrazio egoera**. Dituen **eskubideak ezagutzera animatu** Emakumeen Etxeak edo beste elkarte batzuek antolatzen dituzten ikastaro edo hitzaldien bidez.



## BALIABIDE INTERESGARRIAK

**Ikus-entzunezko material** batzuk eskura izan ditzakezu elkarrekin komentatzeko:

- 2019an, "**Salvados**" programak jazarpenari buruzko programa bat egin zuen eta hainbat testigantza garrantzitsu biltzen ditu, horietako batzuk sarean aurkitu ahal dituzu.
- **Nevenka** Netflix-eko minisaila da (2021) eta Ponferradako Alderdi Popularreko zinegotzia izan zenaren historia kontatzen du: Nevenka Fernández. 2001ean hiriko alkatea salatu zuen Nevenkak, Ismael Álvarez, eta lege aldetik epaiketa irabazi zuen arren ez zen sozialki ondo atera. 20 urte ondoren, gizartean sexu-jazarpenaren ulermenaren bilakaera azaltzen du.
- **#MeToo mugimenduak** jazarpena jasan duten emakumeen hainbat testigantza jaso ditu, eta egokia iruditzen bazaizu, testigantza batzuk eskura izan ditzakezu eta harekin batera irakurri, arazo pertsonal bat ez dela eta gertatu zaionaren errurik ez duela uler dezan, mundu osoko emakume askok ahotsa altxatu baitute laneko sexu-jazarpenari eta sexuagati-ko jazarpenari buruzko isiltasunarekin amaitzeko.



Ziurrenik, **emakume migratuekin lan egiten duten elkarteek** dokumentazio asko izango dute honen inguruan, baina zure elkarteak esparru honetan lan egiten ez badu eta etxeko langileen arazoak sakonago ezagutu nahi baditu, bi azterlan erantsen dizkizugu:



- Egoera-diagnostikoa: euskal autonomia erkidegoko etxeko langileak eta estaltzen dituzten beharrianak (UPV/EHU, 2018).
- Zaintzaren sektoreko emakume etorkinen aurkako sexu-indarkeria (Por ti Mujer Elkarte, 2020).



Gaiari buruz galdetzen dizuten emakumeei materialik eman nahi badiezu, **Mujeres con Voz** hainbat argitalpen ditu:



## 4 Beste indarkeria mota batzuk



### OHAR GARRANTZITSUA

Seguraski ez dituzu horrelako egoerak aurkituko, baina kasu batekin topo egiten baduzu, garrantzitsua da erantzun egokia emateko jarraibide batzuk izatea.

## INDARKERIA FILIO-MARENTALA

### OHARRA

- Ikerketek erakusten dutenez, gehienetan semeak dira amak erasotzen dituztenak, baina baliteke alaben erasoak ere egotea.
- Seme erasotzailea adingabea bada, berari laguntzeko baliabideak ere daudela azaldu.
- Erasoa banantze edo dibortzio baten ondoren hasi badira, gomendagarria izan daiteke arreta bai semeari bai amari ematea, egoera berri hori hobeto eraman ahal izateko.



## Egoerak eta erantzunak

### INDARKERIA- EGOERA BAT BIZITZEN ARI DA, BAINA EZ DU ONARTZEN

**Emaiizu denbora** nola sentitzen den eta bere egoeraz hitz egiteko.

Kontatzen dizuna bere semeak gauzatzen duen **indarkeria-egoera** bat da, ez gatazka soil bat. Hala ere, **ez saiatu konbentzitzen**; beharbada ez dago prest bizi ari dena asimilatzeke.

Esaiozu ulertzen duzula zer zaila izan behar den bere semea erasotzaile bat dela onartzea, behin izan bada ere, baina **bere segurtasunean pentsatu behar duela** azpimarratu.

**Gertatzen zaiona nola definitzen duen galdetu**: bere arazo bat den, semearen egoeran zentratzen bada edo zer beste azalpen ematen duen. Errudun sentitzen bada, indarkeria saihestezina ez dela azaldu eta bere semeak jakinik hartzen duen erabaki bat dela argitu.

**Bere inguruaren pertzepzioaz galdetu** eta norbaiti kontatu badio pertsona horrek zer esaten dion ezagutu. Saiatu norbaiten laguntza duen jakiten.



### EGOERA ONARTZEN DU, BAINA EZ DU ALTERNATIBARIK IKUSTEN, ENTZUNA IZATEA BESTERIK EZ DU NAHI

**Entzun eta bere pertzepzioa ez epaitu**, zurekin kontu dezakeela jakinarazi.

Azaldu egoerari buruz hitz egitea garrantzitsua dela eta lagungarri diren baliabideen berri eman. **Lagundu ahal duzun guztian**.

**Etxean daukan egoeragatik galdetu**, saiatu seguru dagoen edo babesleku bat behar duen jakiten.

**Saiatu beste laguntzarik duen jakiten**, norbaitekin hitz egin duen eta horrek lasaitzen edo nekatzen badio.

**Gertatzen zaionaren errua ez duela azpimarratu**: indarkeriaren erantzule bakarra bere semea da.

Saiatu **salatzearen prozesuaren inplikazioak** ezagutzen baditu jakiten, batez ere berarekin etxera itzuli behar badu.

**Galdetu hausnartutako erabakia edo uneko bultzada** bat baden.

### SALATU NAHI DU

**Salaketa-prozesua gutxi edo modu orokorrean ezagutzen badu, IMBAZ**-ra joateko garrantzia komunikatu, bertan behar duen informazio guztia emango diote eta.

**Galdetu salaketa jartzeko eta prozedura osoan norbaiten konpainia izateko aukera badauka** eta zure elkarteak laguntzeko ahal duena eskaini.

|   |  |
|---|--|
| <b>EZ DU SALATU NAHI</b>                        | <b>Arriskuan egon daitekeela uste baduzu</b> , IMBAZ-an kontsultatzeko premia komunikatu, bertan prozesua azalduko diote eta bizi duen arriskua baloratuko dute.                             |
|   | <b>Salaketari dion beldurra</b> eta ikusten dituen beste aukerei buruz ikertu.   |
|   | Argi utzi salaketarik jartzen ez duen arren, beste <b>laguntza motak jasotzeko eskubidea duela</b> , eta IMBAZ-ra eta/edo emakumeen etxera bidali, bertan informazio egokia eman diezaioten. |
| <b>BERE ADMINISTRAZIO-EGOERA IRREGULARRA DA</b> | Bere egoeraren arren, kalterik gabe <b>salatzeko eta laguntzak jasotzeko eskubideak dituela informatu</b> eta IMBAZ-ra bidali horien berri eman diezaioten.                                  |
| <b>EZ DAGO ERANTZUTOKO MODUAN</b>               | <b>Tonu leunarekin eta esaldi laburrekin hitz egin:</b><br>"Erruduna sentitzen zarela igartzen dut".<br>Isiltasunean akonpainatu eta behar duen denbora guztia eman.                         |

### BALIABIDE INTERESGARRIAK

Gurasoen kontrako indarkeria gauzatu zuen nerabe bati egindako **elkarrizketa** (Berriztu, Hobetzen programa, gurasoen kontrako indarkerian espezializatutako esku-hartze zerbitzua, 2019).



1 Parte



2 Parte

Gurasoen aurka indarkeria gauzatu zuen seme baten testigantza jasotzen duen erreportajea (Canal Sur, 2019).



Seme-alaben eta gurasoen arteko indarkeriari buruzko azterlana (UPV/EHU, 2007).



## ETXEKO ETA FAMILIA ARTEKO INDARKERIA



**Egoerak indarkeria filio-marentalean gertatzen direnen antzekoak izan daitezke.**

Kasu hauetan, **indarkeria filio-marentalerako iradokitako jarraibide berberak jarrai ditzakezu**, erasotzailearekin duen familia-harremanera egokituta, eta, batez ere, **erasotzailearekin bizi den eta bizikidetzan hori zer baldintzatan gertatzen den ikertuz:**

### ELKARREKIN BIZI DIRA

**Bizikidetzan zer nolako baldintzatan gertatzen den galdetu** eta saiatu seguru dagoen edo babesleku bat behar duen jakiten.

### FAMILIAK EGOERARI BURUZ DUEN EZAGUTZARI BURUZ

**Aztertu familiako norbaitek badakien**, kontatu duen edo tratu txarrak ikusi diren eta familiako gainerako pertsonengandik **nolako laguntza duen**, etxean bizi diren ala ez.

### ERASOTZAILEA ADINGABEA DA

**SAVVMrekin kontaktatzea gomendatu, familia-laguntzako baliabideren bat** aktibatuta ahal izatea posiblea baita.





## EMAKUMEEN SALEROSKETA

### Egoerak eta erantzunak

|  |  |
|--|--|
| <p><b>EZ DU EGOERA ONARTZEN, BAINA LAN-MOTARI EDO BALDINTZEI BURUZ ENGINATU DUTE</b></p>   | <p><b>Ez saiatu konbentzitzen</b> eta emaitza denbora nola sentitzen den adierazteko.</p> <p>Arrisku-egoera bat dela kontuan hartuta, saia zaitez <b>norbaiten laguntza</b> duen jakiten.</p>  |
| <p><b>BEHARTUTA LAN EGITEN DU ETA/EDO MEHATXUAK JASOTZEN DITU</b></p>  | <p><b>Jarri berehala harremanetan IMBAZ-rekin.</b></p> <p><b>Lehenbailehen jardun behararen premia jakinarazi.</b><br/>"Zure egoera aldatuko dela esan badizute ere...<br/><b>Zure segurtasunean pentsatu behar duzu".</b></p>   |
| <p><b>EZIN DITU BERE AGIRIAK ESKURATU (NAN, PASAPORTEA, EGOITZA-TXARTELA, ETAB.) EDO BERE IMMIGRAZIO-PAPERAK FALTSUAK DIRA</b></p> | <p>Bere egoeraren arren, kalterik gabe <b>laguntzak jasotzeko eskubidea duela informatu</b> eta IMBAZ-ra bidali horien berri eman diezaioten.</p>  |
| <p><b>EZ DAGO ERANTZUTEKO MODUAN</b></p>   | <p><b>Tonu leunarekin eta esaldi laburrekin</b> hitz egin:<br/>"Erruduna sentitzen zarela igartzen dut".<br/>"Hartu behar duzun denbora, ez zaude bakarrik".<br/>"Gure esku dagoen guztia egingo dugu".<br/>Isiltasunean akonpainatu eta behar duen denbora guztia eman.</p> |

## GENITALEN MUTILAZIOA



### OHAR GARRANTZITSUA

"Mutilazio" edo "ablazio" hitzek nahasmena edo errefusa eragin ditzakete, hauen ordeztu "ebakia" edo "sunna" hitzak erabiltzea gomendatzen da.

### Non praktikatzen da?

Gai honen inguruan, aurreiritziez gain, **ezjakintasun handia** dago. Emakumeen mutilazio genitala (EGM) ez da Afrikako herrialde guztietan praktikatzen, batez ere Saharaz hegoaldeko Afrikan, Asiako zenbait herrialdetan (Indonesia, Malaysia), Ekialde Ertainean (Irakeko Kurdistan, Yemen) eta Indian egiten da. Hala ere, globalizazioarekin eta migrazio-mugimenduen areagotzearekin batera, EMG hedatu egin da eta Europara, Kanadara, Estatu Batuetara, Australiara eta Zeelanda Berria iritsi da. Herrialde hauetan hainbat motatako ebakiak egiten dira, haiekin batera doazen sinesmenen arabera.



### BALIABIDE INTERESGARRIAK



**Kate Ikusezinak kanpaina**  
(Amnesty International, 2020).



**Sexu-esplotaziorako gizaki-salerosketari buruzko baliabideen gida** (Genero-indarkeriaren Biktimei Laguntzeko Zuzendaritza, 2010).

Emakumea edo bere senideren bat ebaketa bat jasateko arriskuan ote dagoen jakiteko, **garrantzitsua da etniari buruz galdetzea** bere egoerari buruzko informazio gehiago izan diezazun.

### Egoerak eta erantzunak

|  |  |
|--|--|
| <p><b>BELDUR DA BERE ALABARI EBAKIREN BAT EGINGO DIOTEN SORTERRIRA EGITEN DITUZTEN BISITETAN, BAINA EZ DU ARGI ESATEN EDO UKATU EGITEN DU.</b></p> | <p><b>Aurreiritzi arrazistak saihestu,</b> Mendebaldeko Europan horrelako praktikak egiten dira, hain ezaguna ez bada ere.</p>   |
| <p><b>EMG MOTAREN BAT JASAN DUEN EMAKUMEA (NERABEA/EMAKUME HELDUA)</b></p>   | <p><b>Entzun eta bere pertzepzioa ez epaitu,</b> nola sentitzen den adierazteko denbora eman behar diozu. Informazioa bilatzeko edo lagungarri diren baliabideetara bideratu ahal diozula jakinarazi.</p>  |
| <p><b>HAUR/NERABEA EBAKIRIK GABE</b></p>   | <p>Bere <b>familian gaiari buruz dituzten iritziengatik galdetu.</b></p> <p><b>Laguntza medikoa</b> behar duen jakiteko minik duen galdetu.</p> <p>Saia zaitetz bere inguruko haur edo neska bat <b>arriku egoera batean</b> egon daitekeen jakiten.</p> <p><b>Ebaketa bat egin daitekeela adierazten duen seinale bat</b> familiak jatorrizko herrialdera bidaiari bat egiteko asmoa izan daiteke:</p> <p>“Badu zure familiak jatorrizko herrialdera bidaiatzeko asmorik?”.</p> |
| <p><b>BERE ADMINISTRAZIO-EGOERA IRREGULARRA DA</b></p>   | <p>Bere egoeraren arren, kalterik gabe <b>laguntzak jasotzeko eskubidea duela informatu</b> eta IMBAZ-ra bidali horien berri eman diezaitoten.</p>   |

### EZ DAGO ERANTZUTEKO MODUAN

#### Tonu leunarekin eta esaldi laburrekin hitz egin:

“Baliteke zure adinekoen sinesmen bat errespetatzearen eta zuri edo zure alabari gertatu ahal zaizuenaren beldurraren artean harrapatuta egotea”.

Isiltasunean akonpainatu eta behar duen denbora guztia eman.

### BALIABIDE INTERESGARRIAK



**Emakumeen genitalen mutilazioa Tolerantzia 0** (LTR, 2021).



**Emakumeen genitalen mutilazioa – Euskadiko Osasun Sistemaren gomendatutako jardueren gidaliburua** (Eusko Jaurlaritza; Emakunde; Osakidetza, 2016).





## Bestelako arreta-baliabideak







## EMAKUMEEN ETXEA

### Zerbitzuak

- Arreta eta bideratzea.
- Aholkularitza juridikoa.
- Laguntza psikologikoa.
- Gazteentzako aholkularitza.



### Ahalduntze-taldeak

- Taldeko laguntza psikologikoa.
- Indarkeriarik gabeko bizitzaren aldeko emakumeak.
- Jatorri ezberdinetako emakumeentzako kulturarteko gunea.
- Desgaitasuna duten emakumeak.
- Neska gazteentzako taldea.

**Helbidea:** Okendo Kalea 9, 20004 Donostia.

**Telefonoa:** 943 483 470.

## GIZARTE ZERBITZUAK - EBAKIGARRIAK

Azken atal honetan, **gizarte-zerbitzuen telefonoak eta helbideak** moztu ahal izango dituzu emakumeak informazioa une oro izan dezan.

### PARTE ZAHAR, ERDIGUNEA

Helbidea:  
Konstituzio  
Plaza 6, behea.  
Telefonoa: 943-481-556.

### AMARA

Helbidea:  
Leire Plaza 6-7.  
Telefonoa: 943- 452-720.

### LARRATXO, ALTZA

Helbidea:  
Larratxo Pasealekua 22,  
behea.  
Telefonoa: 943-390-621.

### INTXAURRONDO

Helbidea:  
Zarategui Pasealekua 80,  
behea.  
Telefonoa: 943-321-688.

### ANTIGUO, IBAETA, IGELDO, AÑORGA, AIETE

Helbidea:  
Xalbador Bertsolaria 12,  
behea.  
Telefonoa: 943- 210-032.

### ERRIBERA, LOIOLA, MARTUTENE

Helbidea:  
Nemesio Etxaniz 1-3.  
Telefonoa: 943-481-551.

### GROS – EGIA

Helbidea:  
Atoxa Zelaia Plaza 2 aac.  
Telefonoa: 943-327-770.

### BIDEBIETA, HERRERA

Helbidea:  
Serapio Mugica 19, behea.  
Telefonoa: 943-390-079.

MOZTU



Azken atal honetan, **gizarte-zerbitzuen telefonoak eta helbideak** moztu ahal izango dituzu emakumeak informazioa une oro izan dezan.

|  |  |
|--|--|
| <b>PARTE ZAHAR, ERDIGUNEA</b><br>Helbidea:<br>Konstituzio<br>Plaza 6, behea.<br>Telefonoa: 943- 481-556.                     | <b>AMARA</b><br>Helbidea:<br>Leire Plaza 6-7.<br>Telefonoa: 943- 452-720.                          |
| <b>LARRATXO, ALTZA</b><br>Helbidea:<br>Larratxo Pasealekua 22,<br>behea.<br>Telefonoa: 943- 390-621.                         | <b>INTXAURRONGO</b><br>Helbidea:<br>Zarategui Pasealekua 80,<br>behea.<br>Telefonoa: 943-321-688.  |
| <b>ANTIGUO, IBAETA, IGELDO, AÑORGA, AIETE</b><br>Helbidea:<br>Xalbador Bertsolaria 12,<br>behea.<br>Telefonoa: 943- 210-032. | <b>ERRIBERA, LOIOLA, MARTUTENE</b><br>Helbidea:<br>Nemesio Etxaniz 1-3.<br>Telefonoa: 943-481-551. |
| <b>GROS – EGIA</b><br>Helbidea:<br>Atoxa Zelaia Plaza 2 aac.<br>Telefonoa: 943-327-770.                                      | <b>BIDEBIETA, HERRERA</b><br>Helbidea:<br>Serapio Mugica 19, behea.<br>Telefonoa: 943-390-079.     |

MOZTU



Azken atal honetan, **gizarte-zerbitzuen telefonoak eta helbideak** moztu ahal izango dituzu emakumeak informazioa une oro izan dezan.

|   |  |
|---|--|
| <b>PARTE ZAHAR, ERDIGUNEA</b><br>Helbidea:<br>Konstituzio<br>Plaza 6, behea.<br>Telefonoa: 943-481-556.                     | <b>AMARA</b><br>Helbidea:<br>Leire Plaza 6-7.<br>Telefonoa: 943-452-720.                           |
| <b>LARRATXO, ALTZA</b><br>Helbidea:<br>Larratxo Pasealekua 22,<br>behea.<br>Telefonoa: 943-390-621.                         | <b>INTXAURRONGO</b><br>Helbidea:<br>Zarategui Pasealekua 80,<br>behea.<br>Telefonoa: 943-321-688.  |
| <b>ANTIGUO, IBAETA, IGELDO, AÑORGA, AIETE</b><br>Helbidea:<br>Xalbador Bertsolaria 12,<br>behea.<br>Telefonoa: 943-210-032. | <b>ERRIBERA, LOIOLA, MARTUTENE</b><br>Helbidea:<br>Nemesio Etxaniz 1-3.<br>Telefonoa: 943-481-551. |
| <b>GROS – EGIA</b><br>Helbidea:<br>Atoxa Zelaia Plaza 2 aac.<br>Telefonoa: 943-327-770.                                     | <b>BIDEBIETA, HERRERA</b><br>Helbidea:<br>Serapio Mugica 19, behea.<br>Telefonoa: 943-390-079.     |

MOZTU





