

2. Donostia modu orekatuan eta osotasunean ekipatzea

Ekipamenduak, beren izaera eta xedea direla eta, funtsezko elementu bihurtzen dira hiri-kokaguneen forma eta funtzionamendua eratzerakoan. Garapen handiago eta zabalago duten beste erabileretan ez bezala (etxebizitza, industria eta jarduera ekonomikoa oro har), ekipamenduek ez dituzte definitzen, berez, hiri-ehunak, baina, aldiz, **ordezkaezinak dira** ehun horiek oso-osorik eratzeko. Kokapena, kalitate funtzionala eta arkitektonikoa bezalako alderdiak oso garrantzitsuak dira hiri-kokaleku berri bat eraikitzeko.

Hiri-ingurunean ekipamendu-piezak egoteak, herritarren bizitzarako beharrezkoak diren zerbitzu jakin batzuen estaldurarekin edo prestazioarekin lotutako faktoreei ez ezik, bereziki, espazioak eta ibilbideak beste erabilera edo ezarpen eraiki batzuen gainetik kualifikatzeko gaitasunari ere erantzun behar die.

Ekipamendu sistemaren eredu berriaren definizioa funtsezko lau irizpidetatik abiatuta egin beharko da:

- a) **Intentsitate-maila eta -hurrenkera desberdinen hierarkia baloratzea, ekipamendu mota desberdinek hritizeko duten gaitasunean.** Beren izaera dela eta udalerrri osoari eta inguruko lurraldeari zerbitzu orokorra emateko izaera eta gaitasuna dutenak antzematea; esate baterako, erreferentzia-ekipamenduak. Eta gaitasun txikiagoa duten eta, nagusiki, ekipamenduaren hurbiltasunagatik kolektibo jakin baten beharrei erantzuten dieten beste ekipamendu batzuk. Kolektibo hori, askotan, bat dator Donostiako auzo batekin edo auzo-multzo batekin. Bestela, komeni da Plan berriak kontuan izatea beharrezkoa dela gordetako espazio nahikoak izatea, lurralde-garrantzizko eta udalez gaindiko ekipamenduen balizko eta etorkizuneko eskaerei erantzuteko, lurralde-kokapenagatik eta -xedegatik dagozkionak, bai eta etorkizunean bere bizi-ziklo erabilgarria osatuko duten udalerriko beste ekipamendu batzuk berri eta osorik birmoldatzeko beharrezkoak direnak ere.

2. Equipar Donostia / San Sebastián de forma equilibrada e integral

Los equipamientos, por su naturaleza y finalidad, se convierten en elementos primordiales en la configuración de la forma y el funcionamiento de los asentamientos urbanos. A diferencia de los otros usos de desarrollo mayoritario y extensivo - vivienda, industria y actividad económica en general - los equipamientos no definen, por sí mismos, tejidos urbanos, pero, en cambio, **su presencia es insustituible para la formación de estos tejidos de manera completa**. Aspectos como la posición, la calidad funcional y arquitectónica de los mismos, son cruciales en la construcción del nuevo asentamiento urbano.

La presencia de las piezas de equipamiento dentro del contexto urbano debe responder no sólo a los factores relacionados con la cobertura o prestación de determinados servicios necesarios para la vida ciudadana, si no también y muy particularmente a su capacidad de cualificar los espacios y los recorridos por encima de otros usos o implantaciones edificadas.

La definición del nuevo modelo del sistema de equipamientos deberá partir de cuatro criterios esenciales:

- a) **Valorar la jerarquía de diferentes niveles y órdenes de intensidad en la capacidad de creación de nueva urbanidad que contienen los diferentes tipos de equipamientos.** Identificar aquellos que, por su naturaleza, tienen un carácter y un alcance de servicio general para todo el municipio y su territorio del entorno, en lo que podríamos definir como los equipamientos de referencia y aquellos otros que tienen un alcance más reducido y que, mayoritariamente, vienen a atender las necesidades de un colectivo identificado por la proximidad al equipamiento y que, a menudo, coincide con un barrio o con un conjunto de barrios del municipio de Donostia / San Sebastián. De lo contrario, es recomendable que el nuevo Plan tenga presente también la necesidad de disponer de espacios suficientes de reserva para acoger otras posibles y futuras demandas de equipamientos de significación territorial y supramunicipales que le correspondan por su posición y misión territorial, así como los necesarios para la renovación y remodelación integral de otros equipamientos de municipio que en el futuro vayan completando su ciclo de vida útil.

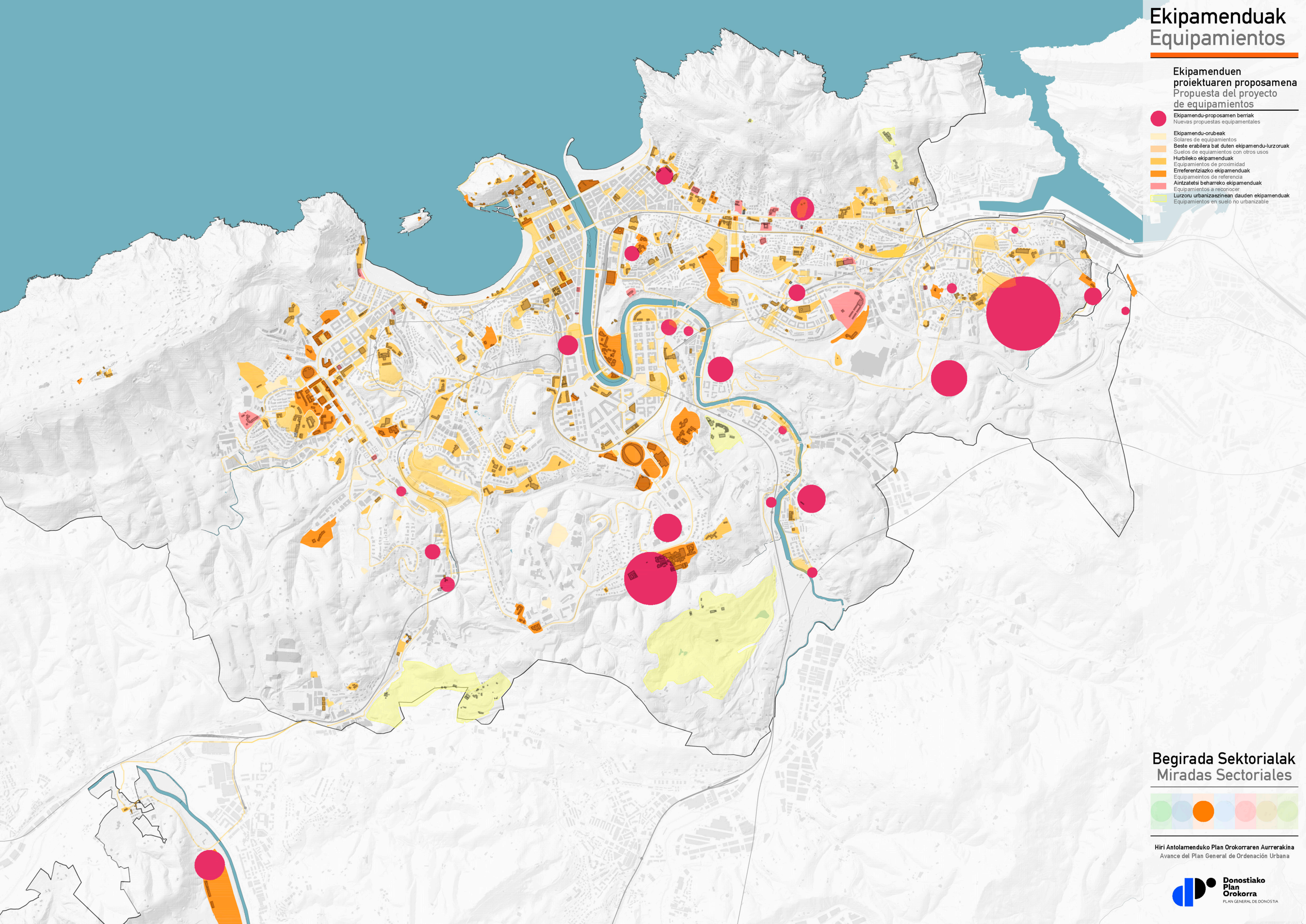


Donostiako Hiri Antolamenduko Plan Orokorren berrikuspenerako Aurrerakina

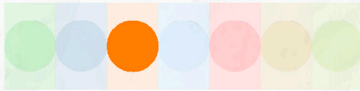
Ekipamenduak Equipamientos

Ekipamenduen
proiektuaren proposamena
Propuesta del proyecto
de equipamientos

- Ekipamendu-proposamen berriak
Nuevas propuestas equipamentales
- Ekipamendu-orubeak
Solares de equipamientos
- Beste erabilera bat duten ekipamendu-lurzorak
Suelos de equipamientos con otros usos
- Hurbileko ekipamenduak
Equipamientos de proximidad
- Erreferentziako ekipamenduak
Equipamientos de referencia
- Aintzatetsi beharreko ekipamenduak
Equipamientos a reconocer
- Lurzor urbanizazinean dauden ekipamenduak
Equipamientos en suelo no urbanizable



Begirada Sektorialak Miradas Sectoriales



Hiri Antolamenduko Plan Orokorraren Aurrerakina
Avance del Plan General de Ordenación Urbana

- b) **Egungo zuzkidurak eta aurreikusitakoak osatzea, biztanleria-egoera posibleetatik sortuko diren behar berrien arabera.** Aurreikuspen horiek arreta berezia jarri behar dute eskari berrien alderdi kuantitatibo orokorrak antzemateko, eta bereziki, biztanleria berri horren eta lehendik dagoen biztanleriaren bilakaeraren ondoriozko adin-tarte esanguratsuenen arabera definitzen diren sektore-alderdiak. Oro har, hurbileko ekipamenduen erreserbari dagokionez, plangintza orokorreko dokumentu batek jarri behar duen arreta nagusia irakaskuntza-zentro berrien kokapenarekin lotuta dago, horien tamaina handiagoa delako, eta premia eskalarra izan ohi delako. Izan ere, askotan, hainbat eremuen metaketatik abiatuta – berez eskola baten premia ez dutenak –, eskola hori dimentsio txikieneko eremuetan bizi den biztanleria gehitzearen ondorioz sortzen da. Ildo horretan, eskola-premia berrietara egokitzea proposatzen da, maila desberdinei erantzuteko, haurtzaindegitik hasi eta batxilergoko irakaskuntzaraino, haur-hezkuntzako eta lehen hezkuntzako ikastetxeetatik igarota.
- c) **Ekipamendu berrien kokapena ezartzea, udalerriko zenbait eremutan gertatzen diren gaur egungo desorekak zuzentzeko eta berrorekatzeko irizpideen arabera.** Aldi berean, kokapen berri horiek hiri-ehun berriak indartzeko duten ahalmena aprobetxatzeko berariazko borondatearekin antolatzea. Pieza berri horiek hurbiltasun eta irisgarritasun handiagoko eremu berrietan ezarri behar dira, lurzorua lortzeko erraztasun handiagoko aukera-irizpideen gaitetik.
- d) **Azkenik, ekipamenduen erreserba berriak sistema konplexu baten zati gisa definitu behar dira, eta, sistema horren barruan, eginkizun bat garatuko dute, denboran aldatu egin daitekeena, planteatutako beharrak eta eskakizunak aldatzen diren heinean.** Sistemaren izaera ebolutibo horrek eta bere funtzionamenduak balizko aldaketa funtzionalen aurrean aldakortasun eta malgutasun handiena izatera behartuko du, eta horiek bereziki txertatu beharko dira erreserba berriak ezartzeko irizpideen barruan.

Donostiako HAPOko ekipamenduetarako estrategia lau baieztapen nagusi hauetan oinarrituko da:

- Ekipamenduen kalitatea eta kantitatea mantendu eta handitzea.
- Erreferentziako ekipamenduak nahita kokatzea.
- Ekipamenduak inguruko espazio libreekin lotzea.
- Dauden eta aurreikusten diren zuzkidurak osatzea.

- b) **Complementar las actuales dotaciones existentes y previstas en función de las nuevas necesidades que se generarán a partir de los posibles escenarios de población.** Estas previsiones deben tener especial cuidado en la identificación no sólo de los aspectos cuantitativos generales de las nuevas demandas, sino también y muy especialmente, de aquellos aspectos sectoriales que se definen en función de las franjas de edad más significativas de esta nueva población junto con la evolución de la población ya existente. En general, la principal atención que le debe corresponder a un documento de planeamiento general respecto a la reserva de los equipamientos de proximidad, es la que va vinculada a la localización de los nuevos centros de enseñanza, por la mayor dimensión de estas piezas, y por su condición escalar de la necesidad, donde a menudo a partir de la acumulación de diferentes sectores, que en sí mismos no llegan al umbral de la necesidad de una escuela, ésta aparece por la agregación de la población residente de los diferentes sectores de menor dimensión. En este sentido se propone un ajuste de las nuevas necesidades escolares, que atiendan a los diferentes niveles, desde la guardería, hasta la enseñanza del bachillerato, pasando por los centros de educación infantil y primaria.
- c) **Establecer la localización de los nuevos equipamientos en función de criterios de reequilibrio y de corrección de los actuales desajustes que se dan en determinados ámbitos del municipio** y, al mismo tiempo, disponer estas nuevas localizaciones con la voluntad expresa de aprovechar su capacidad de refuerzo de los nuevos tejidos urbanos. La localización de estas nuevas piezas debe centrarse sobre nuevos ámbitos de máxima proximidad y mayor accesibilidad, por encima de posibles criterios de oportunidad en la mayor facilidad para la obtención del suelo.
- d) Finalmente hay que **definir las nuevas reservas de equipamientos como parte de un sistema complejo dentro del cual desarrollarán un papel que podrá ser cambiante en el tiempo en la medida en que evolucionen las necesidades y los requerimientos planteados.** Este carácter evolutivo del sistema y su funcionamiento obligará a una máxima versatilidad y condición de flexibilidad a posibles cambios funcionales, que deberán ser especialmente integrados dentro de los criterios para el establecimiento de las nuevas reservas.

La estrategia respecto a los equipamientos en el Plan General de Donostia / San Sebastián se basará en las cuatro principales afirmaciones siguientes:

- Mantener e incrementar la calidad y cantidad de los equipamientos.
- Localizar de manera intencionada los equipamientos de referencia.
- Interconectar los diferentes equipamientos con los espacios libres de su entorno.
- Complementar las actuales dotaciones existentes y previstas





2.1. DONOSTIAKO EKIPAMENDUEN KALITATEA ETA KOPURUA MANTENDU ETA HANDITZEA

Ekipamenduak herritarrei funtsezko zerbitzuak ematen dizkieten elementuak dira hirian, eta horregatik dira hain garrantzitsuak zerbitzu horiek emateko orduan beren banaketa eta kokapen egokia. Kokalekuak, aniztasunak eta kalitate arkitektonikoak ekipamenduen ingurunea baldintzatuko dute. **Ekipamenduek, beren berezko banakako erabileraz gain, hiri-bilbea erakargarri egiten eta dinamizatzen duten elementu gisa funtzionatzen dute**, eta, beraz, haien hiri-balioa beren eginkizunak betetzetik haratago doa.

Aztertutako adierazleen arabera eta ekipamendu-sistemetarako lurzoru-estandar mailarik handienei buruzko legedien arabera, **14.5m²/biztanleko (kalifikatutako eta erabiltzen ari diren m²) baino gehiago izanik, Donostiako zuzkidura-maila oso handia da**, eta ez dago gabezia nabarmenik. Gabezia horiek denboraren joanarekin eta estrategia orokor orekatu batekin ordezkatu dira. Estrategia horrek ia hiri osoa hartzen duen eguneroko zuzkidura-sare zabala bermatzen du. **Kiroldegia, kultura-etxeak, osasun-zentroak eta ikastetxeak dira eguneroko ekipamendu-sare hori egituratzen duten piezak**. Sare hori zehatzagoak eta bereziagoak diren erabilera askok osatzen dute, eta, oro har, eskaintza zabala eta egokia ematen dute.

Indarrean dagoen Plan Orokorrak, 2010ean idatzitakoa, hiriko ekipamenduak zabalki antzematen ditu. Aurreikuspen gehienak bete egin dira, eta esan daiteke ia auzo guztiek dituztela ekipamendu-behar gehienak aseta. Egikaritze-maila handi horren ondorioz, gaur egun orube oso gutxi daude hutsik, are gutxiago leku estrategikoetan. Hori dela eta, ez da erraza, ez eta berehalakoa ere, eskaera berri batzuei erantzuteko lekua aurkitzea.

Premia berriek, hala nola biztanleriaren zahartzeak, berariazko ekipamenduak beharko dituzte, bai eta lehendik dauden batzuk egokitzea ere, eta hiri-garapen berriek ere behar bezala hornituta egon beharko dute, nahiz eta, kasu horretan, garapen berrietarako ekipamenduei buruzko eskakizun juridiko handiek erraz betetzen duten haien beharra.

Ekipamendu mota desberdinen hierarkia-maila desberdinak eta urbanotasuna sortzeko gaitasuna kontuan hartzeko eta baloratzeko ezaugarri bat da pieza berrien erabilera eta kokapena erabakitze orduan. Era berean, gomendagarria da Plan berriak kontuan izatea behar adina espazio izan behar duela egon daitezkeen ekipamendu-eskaerei erantzuteko, eta hori ez izateak ez eragozte edo zailtzea behar hiriaren funtzionamendu egokirako beharrezkoak diren funtzioak ezartzea edo lekualdatzea.

2.1. MANTENER E INCREMENTAR LA CALIDAD Y CANTIDAD DE LOS EQUIPAMIENTOS

Los equipamientos son en la ciudad elementos que dan servicios esenciales a la ciudadanía, y es por ello que su adecuada distribución y posicionamiento urbano son muy importantes a la hora de ofrecer dichos servicios. Su posición, variedad, y calidad arquitectónica condicionarán el entorno en el que se encuentran. **Los equipamientos, más allá de su uso específico individual funcionan como elementos catalizadores y dinamizadores de la trama urbana**, por lo que su valor urbano va más allá del mero desempeño de sus funciones.

De acuerdo con los diferentes indicadores analizados y la lectura de las diferentes legislaciones respecto a los mayores niveles de estándares de suelo para sistemas de equipamientos, se puede considerar que con **más de 14,5 m²/habitante** (m² calificados y en uso), **el nivel de dotación de Donostia / San Sebastián es considerablemente alto**, sin que existan carencias destacables. Dichas carencias se han ido supliendo con el paso del tiempo y con una estrategia general equilibrada, que asegura una amplia red de dotaciones cotidianas de cercanía que abarca casi la totalidad de la ciudad. **Polideportivos, Casas de Cultura, Centros de salud y Centros educativos son las piezas vertebradoras de esta red de equipamientos cotidiana** que se complementa con numerosos usos más específicos y singulares, que dotan de una oferta por lo general variada y adecuada.

El plan general vigente, redactado en 2010, hace un amplio reconocimiento de los equipamientos de la ciudad, en el que la mayoría de las previsiones se han cumplido de forma que se puede llegar a afirmar que casi todos los barrios tienen cubiertas la mayoría de las necesidades de equipamientos. Este elevado grado de ejecución conlleva que hay en la actualidad muy pocos solares vacantes, menos aún en posiciones clave, por lo que no resulta fácil ni inmediato encontrar espacio para satisfacer algunas nuevas demandas.

Nuevas necesidades, como el envejecimiento de la población, requerirán de equipamientos específicos, así como la adaptación de algunos de los existentes, y los nuevos desarrollos urbanos deberán estar también adecuadamente equipados, aunque en este caso las elevadas exigencias jurídicas respecto de la dotacionales de equipamientos para los nuevos desarrollos cubren con holgura la potencial necesidad de los mismos.

Los distintos niveles de jerarquía y la capacidad de creación de urbanidad de los distintos tipos de equipamientos es una característica para valorar y a tener en cuenta a la hora de decidir los usos y posición de las nuevas piezas. De la misma forma, es recomendable que el nuevo Plan tenga presente la necesidad de disponer de espacios suficientes para acoger posibles demandas de equipamiento y que la no disponibilidad de dicho suelo, no impida o dificulte la implantación o traslado de funciones necesarias para el correcto funcionamiento de la ciudad.

2.2. ERREFERENTZIAKO EKIPAMENDUAK NAHITA KOKATZEA

Donostia hiri orekatua da ekipamenduei dagokienez, oro har. Modu homogeenan banaturik, zerbitzatu behar duten biztanleekiko, sareak hiri osoa hartzen du bere baitan, eta berezitasun-gune desberdinak ditu, non hiri- edo lurralde-erreferentziako ekipamenduak biltzen diren. Hiri polizentrikoa dela esan dezakegu, nahiz eta bere zentralitate guztiek ez duten esanahi eta garrantzi bera. Horrela, antolaketa zentrala duen hiri bat izan ordez, hirigune anitzeko hiria da, kulturalki dinamikoa dena, eta hainbat gune espezializatu dituena.

Mendebaldeko sektoreak, **Antigua eta Ibaetak, unibertsitate-eremua du.** Bertan, EHU, UNAV eta Musikeneko kanpusak **ikerketa-zentroekin batera daude**, eta hiriaren zati hori oso ingurune aktibo eta dinamikoa da. Hiriaren sarrera nagusietako batean duen kokapen estrategikoa dela eta, eta Antigua auzoko hiri-bilbearekin jarraituta, oso campus hiritarra da, baina, hiri-bilbearen ertzean kokatzen denez, baztertuta dago, batez ere urteko garai batzuetan eta eguneko ordu batzuetan. Etorkizunean metroa martxan jartzeak, Antigua-Ondarretan geltokia izango duenak, unibertsitatara gaitasun handiko garraio publikoan sartzea erraztuko du.



2.2. LOCALIZAR DE MANERA INTENCIONADA LOS EQUIPAMIENTOS DE REFERENCIA

Donostia / San Sebastián destaca por ser una ciudad equilibrada en términos generales en lo que se refiere a los equipamientos. Homogéneamente distribuidos, en relación con la población a la que han de servir, la red abarca toda la ciudad y cuenta con diferentes polos de especialización, en los que se concentran equipamientos de referencia urbana o territorial. Así, más que una ciudad con una organización central, es una ciudad multicéntrica con un núcleo culturalmente dinámico, y diversas zonas especializadas.

El sector Oeste, Antigua-Ondarreta e Ibaeta, cuenta con la zona universitaria, en la que los campus de la UPV-EHU y UNAV y Musikene (Centro Superior de Música del País Vasco), **conviven con centros de investigación**, haciendo de esta parte de la ciudad un entorno muy activo y dinámico. Su posición estratégica en una de las principales entradas de la ciudad, y en plena continuidad con la trama urbana del barrio del Antiguo, hacen de este un campus muy urbano, que, sin embargo, al posicionarse en el borde de la trama urbana se encuentra aislado sobre todo en algunas épocas del año y en algunas horas del día. La futura puesta en marcha del “Topo”, con una estación en Antigua-Ondarreta, facilitará el acceso en transporte público de alta capacidad a la Universidad.



Campus horren osagarri gisa, Deustuko eta Mondragon Unibertsitateak aurkitzen dira; Deustukoa, Urumea ibaiaren ondoan dago, hiriaren erdialdean, eta bere kokapen zentrala indartuko du Erriberako trukagailua martxan jartzeari esker eta AHTa Adifeko geltokira iristeari esker; bestalde, Mondragon Unibertsitateak, Basque Culinary Centerrekin egingo du topo Miramongo parke teknologikoaren ondoan, eta, laster, Grosen, Manteo inguruan, Gastronomy Open Ecosystem (GOE) izeneko ekimenarekin.

Hiriaren erdiko korridorean, Anoetan, hiriko kirol-ekipamendu handietako asko daude. Pilotalekuak, igerilekuak, kiroldegia eta futbol-estadio bera dira Donostiako kirol-gune nagusia. Kirola egiteko eremu nagusietako bat da, hiri osoko biztanleak erakartzen dituena. Tamaina handiko ekipamenduak pilotzeak, beste erabilerarik ez izatearekin batera, ingurune monofuntzionala eta hiri-maila txikikoa izatea eragiten du, baina hiri-mugan dagoenez, ez du hiri-hutsune nabarmenik sortzen.



Complementario a este campus, se encuentran la Universidad de Deusto y la Universidad de Mondragón; la primera cuenta con una posición privilegiada junto al río Urumea, en el centro de la ciudad, que verá reforzada su posición central gracias a la puesta en marcha del intercambiador de Riberas, la estación de Euskotren de Easo, no muy lejos, y de la llegada del TAV a la estación de Adif; la segunda, la Universidad de Mondragon, se posiciona con Basque Culinary Center junto al parque tecnológico de Miramon y próximamente también en Gros, entorno de Manteo, con la iniciativa denominada Gastronomy Open Ecosystem (GOE).

En el corredor central de la ciudad, en Anoeta, se concentran muchos de los grandes equipamientos deportivos de la ciudad, frontones, piscinas, polideportivos y el mismo estadio de fútbol constituyen el principal polo deportivo de Donostia / San Sebastián. Es uno de los destinos principales a la hora de hacer deporte, atrayendo a población de toda la ciudad. La acumulación de equipamientos de gran tamaño, junto con la ausencia de otros usos, hace que sea un entorno monofuncional y de una escala poco urbana, pero su posición en el límite urbano, no genera vacíos urbanos significativos.



Hegoalderago, **Miramonen, osasun- eta ikerketa-gune nagusia dago**, unibertsitate-ospitalea eta Poliklinika Gipuzkoa elementu nagusi dituelarik Miramongo parke teknologikoaren ondoan. Ingurune hori ibilgailu pribatuaren bidez ondo komunikatuta dago lurraldearekin, GI-20tik sartzeko dagoen zuzeneko sarbideari esker. Hiri-bilbetik urrun dago, oinez edo bizikletaz ibiltzea eragozten duen topografia malkartsuko gune batean, eta garraio kolektiboko korridore nagusietatik urrun. Hori dela eta, ospitaleetako eta parke teknologikoko milaka langilek ibilgailu pribatua erabili behar izaten dute, horrek dakartzan ondorioekin. Irisgarritasuna eta bertara hainbat erara heltzeko aukerak funtsezkoak izango dira mugikortasun handia sortzen duten pieza berriak ezartzeko eta haietarako irisgarritasun jasagarria bermatzen saiatzeko, batez ere, garraio publikoaren bidez. Ingurune horietarako mugikortasun-planak lurralde-maila batetik hartu behar dira kontuan, ospitale-gune horren dimentsioak udal-maila nabarmen gainditzen baitu.

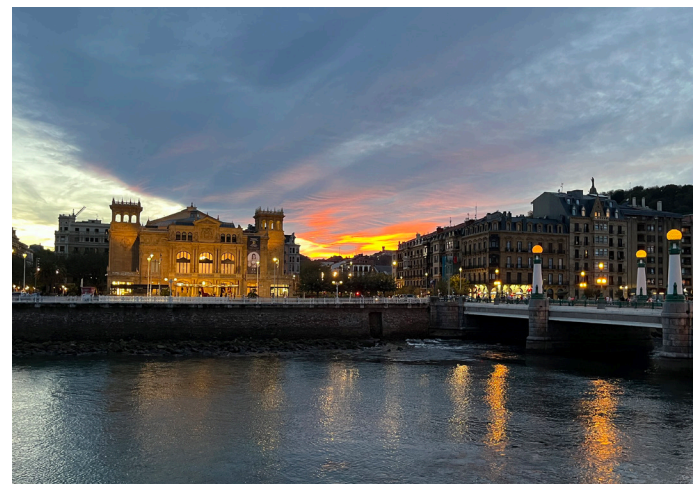
Azkenik, **hiriaren erdigunean ekipamendu adierazgarri eta kultural gehienak daude**. Erakundeetako egoitzak, administrazio-bulegoetako asko, museoak (San Telmo, Aquarium, Tabakalera, Koldo Mitxelena, Elizbarrutiko Museoa, Euskal Itsas Museoa Historiaren Etxea ...) eta espazio eszenikoak (Antzoki Zaharra, Victoria Eugenia antzokia edo Kursaal) inguru horretan daude. Hori dela eta, gehien erabiltzen den hiriko eremua da, eta turismoak, Donostiako hirian garrantzi handia duen jarduerak, presioa gehitzen du bertan.

Multipolaritate hori oso agerikoa da Donostian, ekipamenduen espezializazioarekin batera, auzoek izaera bereizia izan dezaten eta erakargune bat izan dezaten laguntzen du. Horri esker, auzo horiek hiri- eta lurralde-sarean barneratu daitezke, eta aintzat hartu eta azalarazten dira. Hala ere, ekialdeko sektoreak, hiriko jendetsuenak, ditu gabezia gehien. Hurbileko ekipamendu-sarea badago ere, korridore horrek ez ditu behar adina erreferentziazko ekipamendu, gainerako eremu espezializatuekin alderatuta, hiri- eta lurralde-garrantzia izateko.

Más al sur, en **Miramón, se encuentra el principal polo sanitario y de investigación**, con el hospital universitario y la Policlínica Guipúzcoa como principales elementos junto al parque tecnológico de Miramón. Este entorno, bien comunicado con el territorio mediante el vehículo privado, gracias al acceso directo desde la GI-20, se encuentra en una posición algo alejada del continuo urbano, en una zona de topografía accidentada que dificulta el acceso a pie o en bici, y se encuentra alejado de los principales corredores de transporte colectivo, por lo que los miles de personas trabajadoras de los hospitales y el parque tecnológico se ven a menudo forzados a usar el vehículo privado para llegar a él con las consiguientes externalidades que esto conlleva. La accesibilidad y el acceso multimodal serán claves a la hora de posicionar nuevas piezas que generen mucha movilidad, y tratar de asegurar una accesibilidad sostenible hacia ellos, principalmente servida a través del transporte público. Los planes de movilidad a estos entornos deben contemplarse desde una escala territorial ya que la dimensión de este polo hospitalario supera ampliamente la escala municipal.

Por último, **en el centro de la ciudad nos encontramos con la mayoría de los equipamientos representativos y culturales**. Las sedes de las diferentes instituciones, muchas de las oficinas administrativas, así como los museos (San Telmo, Aquarium, Tabakalera, Koldo Mitxelena, Museo Diocesano, Museo Marítimo Vasco, Casa de la Historia...) y espacios escénicos (Antzoki Zaharra, Victoria Eugenia, o Kursaal) se encuentran en esta zona. Esto lleva a que sea la zona de la ciudad de uso más intensivo, al que el turismo, actividad de enorme relevancia en la ciudad de Donostia / San Sebastián, añade presión.

Esta multipolaridad, muy evidente en Donostia / San Sebastián, junto con las especiilización de los diferentes equipamientos, ayuda a que los diferentes barrios tengan un carácter diferenciado y un polo motor-atractor, que permite una integración de estos en la red urbana y territorial, dándole reconocimiento y visibilidad. Sin embargo, el sector Este, el más poblado de la ciudad, es el que cuenta con mayores carencias en este sentido. Si bien existe red de equipamientos de cercanía, este corredor cuenta con equipamientos de referencia insuficientes para poder dotarse de relevancia urbana y territorial en comparación con el resto de zonas especializadas mencionadas.



Antzeko zerbait gertatzen da Urumeako ibarraren bukaeran, Loiolatik aurrera, trenbidearen eta GI-20aren beste aldean. Hedapen azkarreko gunea da eta bertan Donostiako bizitegi-garapen berri gehienak aurreikusten dira, Martuteneraino hiri-jarraia sortzen delarik, baina ia ez du hiri edo lurralde erreferentziazko ekipamendurik. Gaur egun, gainera, gabezia handiak ditu hurbileko ekipamenduetan, hala nola kultura-, irakaskuntza- eta osasun-ekipamenduetan.

Bizitegi-eragiketa berriek aukera ematen dute, eta **Planaren garapenak aukera hori landu beharko du, hiri-eremu horietan erreferentziazko ekipamenduak ezartzeko aukera bilatuz**. Ekialdeko korridorean, **Aduritz-Akularren** jarduketak, HAPO berriaren **hiri-jarduketa nagusi** gisa, ekipamendu esanguratsu bat izan beharko du hiriarentzat edo lurraldearentzat birika berde berria izango den parke berria aintzat hartuta.

Loiolako hiri-jarraipenak Martuteneraino duen kokapen estrategikoak, lurralde-irigarritasun handia duen eta hirira sartzeko hegoaldeko atetik zein trenbidetik hurbil dagoena, leku aproposa bihurtzen du **Urumeako kultur ardatza** osatuko duten erreferentziazko ekipamenduak sartzeko. Ildo horretan, kultur ardatz hori eratzen laguntzeko, **ibaian zehar egin nahi diren garapen berriek** zuzkidura-partzelak aurreikusi ahal izango dituzte. Aipatutako ardatza, Kursaalarekin, Victoria Eugeniarekin eta Tabakalerarekin hasi eta, ibai-pasealekuaren amaieran amaitu liteke Martutenen ekipamendu bat jarrita. Era berean, Urumean zehar dauden jarduketa horiek urarekin eta ingurumenarekin lotutako beste erabilera batzuk sortzeko aukera ematen dute, Kristinaeneako Ingurumen Baliabideen Zentroarekin eta dauden kirol-ekipamenduekin (Ur kirolak eta elkarteen beste instalazio batzuk) bat etorritz. Ildo horretan, Loiolako Kuartelen (Urdintzu) jarduketa funtsezkoa, erdian eta lotuta egongo baita.

2.3. EKIPIAMENDUAK INGURUKO ESPAZIO LIBREEKIN LOTZEA

Ekipamenduaren dimentsio soziala eraikinetik haratago doa, eta espazio publikoak eraikinaren funtzionamenduan eragiten du. Modu egokian kokatuta eta lotuta, herritarren eguneroko bizitza garatzen duen zuzkidura-sare bat sortzen dute. Horregatik, garrantzitsua da erabileraren eta espazioaren arteko lotura hori sendotzea eta indartzea.

Esan bezala, Donostiak zuzkidura-maila handia du, eta etorkizuneko garapenekosatzen eta mantentzen jarraitu beharko dute. Pieza berrien kokapenari eta definizioari lotutako jarduketetan, garrantzitsua da espazio libreen sistemarekin koherentzia ezartzea, eta, alderantziz, espazio libreei eragiten dieten proposamenak, beste dokumentu batzuen bidez, ekipamenduen arabera ezarri beharko dira.

Hiri-ingurunean ekipamenduak egoteak herritarren bizitzarako beharrezkoak diren zerbitzu jakin batzuk ematearekin zerikusia duten faktoreei die erantzun behar die, baita **espazioak eta ibilbideak kualifikatzeko gaitasun estrategikoari** ere. Horren adibide bikaina da Urumea ibaia, ibaiko pasealekuarekin batera doazen ekipamendu-pieza guztiekin. Ardatz horrek Martuteneraino iristen den eta sendotze-prozesuan dagoen lurralde-eremu osoa egituratzen du. Korridore hori beste hiri-ardatz garrantzitsu batzuekin integratzea eta ekipamenduen arteko sinergiak sortzea lagungarria izango da espazio eta eraikinen sare zibikoa sendotzeko.

Ekipamenduaren estrategia Planaren gainerako ardatz egituratzaileekin, mugikortasunarekin eta espazio libreekin (bai lehendik daudenekin, bai planteatutakoekin) batu eta koordinatzea ulertu behar da eremuak hiri barruko joan-etorrien erreferente gisa kualifikatzu. Are gehiago, ekipamendu-sareak klima-babeslekuen funtzioa izateko beharra ere jaso beharko duela kontuan hartuta.

Algo similar ocurre en la parte final de la Vega del Urumea, a partir de Loiola, al otro lado de las vías del tren y la GI-20. Zona de rápida expansión y en la que se prevén la mayoría de nuevos desarrollos residenciales de Donostia, generando un continuo urbano hasta Martutene, apenas cuenta con equipamientos de referencia urbana o territorial y que, además actualmente, presenta carencias en equipamientos de proximidad, como cultural, docente y sanitario.

Las nuevas operaciones residenciales proporcionan una oportunidad que el desarrollo del Plan deberá trabajar buscando la posibilidad de permitirán introducir equipamientos de referencia en estos ámbitos urbanos. En el corredor Este, la operación en **Aduritz-Akular**, como **principal actuación** urbana del nuevo PGOU, deberá poder contar con un importante equipamiento en la ciudad o el territorio apoyado en el nuevo parque previsto para la zona, un nuevo pulmón verde para la ciudad.

La posición estratégica del continuo urbano de Loiola hasta Martutene, gran accesibilidad territorial y cerca de la puerta de acceso sur a la ciudad y cerca de la línea de ferrocarril, hacen de esta zona el lugar idóneo para incorporar equipamientos de referencia que **completen el eje cultural del Urumea**. En este sentido, **los nuevos desarrollos previstos a lo largo del río** podrán prever parcelas dotacionales que apoyen la conformación de este eje cultural que comenzando con el Kursaal, Victoria Eugenia, Tabakalera podría culminar al final del paseo fluvial con un equipamiento en Martutene. Así mismo estas actuaciones a lo largo del Urumea abren la oportunidad de generar otros usos ligados al agua y al medio ambiente en línea con el Centro de Recursos Medio Ambientales de Cristina-enea y los equipamientos deportivos existentes (Ur kirolak y otras instalaciones de clubes). En este sentido, la operación de los **Cuarteles de Loiola (Urdintzu)** se presenta como **una pieza clave**, céntrica y conectada.

2.3. INTERCONECTAR LOS DIFERENTES EQUIPAMIENTOS CON LOS ESPACIOS LIBRES DE SU ENTORNO

La dimensión social del equipamiento trasciende al propio edificio, y el espacio público interviene en el funcionamiento de éste. Adecuadamente ubicados y conectados, generan una red dotacional en torno a la que se desarrolla la vida cotidiana de la ciudadanía. Es por ello importante consolidar y potenciar esta relación entre uso y espacio.

Donostia / San Sebastián cuenta como ya se ha indicado, **con un muy elevado grado de dotación, que los futuros desarrollos deberán seguir complementando y manteniendo**. En las actuaciones vinculadas a la localización y definición de las nuevas piezas, es importante que se establezcan en coherencia con el sistema de espacios libres, y recíprocamente, las propuestas que afecten a los espacios libres a través de otros documentos tendrán que establecerse con relación a los equipamientos.

La presencia de las piezas de equipamiento dentro del contexto urbano ha de responder, no solamente a los factores relacionados con la cobertura o prestación de determinados servicios necesarios para la vida ciudadana, sino también y muy particularmente, **a su capacidad estratégica de cualificar los espacios y los recorridos**. El Urumea representa un estupendo ejemplo de ello, con toda una serie de piezas equipamentales que acompañan el paseo del río. Este eje vertebrata todo un ámbito territorial que llega hasta Martutene y que está en proceso de consolidación. Integrar este corredor, con otros ejes urbanos importantes y generar sinergias entre los distintos equipamientos favorecerán la consolidación de una red cívica de espacios y edificios.

La suma y coordinación de la estrategia equipamental con el resto de los ejes vertebradores del plan, movilidad y espacios libres, tanto existentes como planteados, han de entenderse cualificando los espacios como referentes de desplazamiento dentro de la ciudad de una forma intencionada. Más considerando que la red de equipamientos deberá incorporar también la necesidad de albergar la función de **refugios climáticos**.



2.4. EGUNGO ETA AURREIKUSITAKO ZUZKIDURAK OSATZEA

Zenbait hiri-inguru eraldatzeko beharrezkoa da, **halaber, inguru horietan biziko diren biztanleei baliagarri izango zaizkien ekipamenduak izatea, bai eta inguruetan dauden gabeziak betetzea ere**. Herritarren kontsultak agerian utzi zituen Hiri Antolamenduko Plan Orokorra egitean kontuan hartu beharko diren gabezia batzuk. Gabezia horiek ez dute zuzenean ekipamenduetarako erabilera zehatzik adierazten, baina, hala ere, HAPOkuzkidurek egungo eta etorkizuneko beharrei erantzuteko erreserbak eta jarraibide egokiak ezartzen saiatu behar du.

Gabezia horiek bi talde nagusitan bil daitezke: adierazgarritasun-gabezia eta gabezia funtzionalak. Adierazgarritasun-gabeziek, lehenago azaldu den bezala, hiriko hainbat eremuen arteko nolabaiteko desoreka eragiten dute erreferentziazko ekipamenduei dagokienez. Ekialdeko barrutiak ez du erdiko eta mendebaldeko eremuen bezalako espazio ezagunik. Gabezia funtzionalen ondorioz, hiriko zenbait inguruetan ekipamendu-eskari batzuk bete gabe daude, eta, batzuetan, adierazpen-gabezien alderantzizkoa da; izan ere, erdiko eremuak, besteak beste, gabeziak ditu eguneroko ekipamenduei dagokienez, hala nola kiroldegiei, baina hiri-inguruko beste auzo batzuetan, aldiz, ia beti daude.

Jarraian, antzemandako ekipamendu desberdinen gabezien azterketa egingo da, herritarren parte-hartzearen edo planaren bulegoaren beraren lanaren bidez. Plan Orokorren dokumentu berrian sartu beharko liratekeela uste da, eta plangintzako Aurrerakin dokumentu honetan zerrendatu dira.

Planaren garapenean, zenbait ekipamenduren kalifikazioari buruzko zehaztasun falta batzuk ere zuzendu beharko dira; adibidez, Larratzoko Kultur Etxea, eraikina Correos-ekin partekatzen duena eta gaur egun aparkaleku kalifikazioa duena.

2.4. COMPLEMENTAR LAS ACTUALES DOTACIONES EXISTENTES Y PREVISTAS

La necesaria transformación de algunos entornos urbanos, conlleva también la necesidad de incorporar en ellos **equipamientos que sirvan tanto a la población que va a residir en ellos, como para suplir las carencias existentes en sus alrededores**. La consulta ciudadana evidenció ciertas carencias que habrán de ser tenidas en cuenta en la elaboración del PGOU, que, si bien no indica directamente usos específicos de los equipamientos, ha de procurar dotar de reservas y establecer directrices adecuadas para que las dotaciones atiendan a las necesidades actuales y futuras.

Dichas **carencias se pueden englobar en dos grupos generales: carencias de significancia y carencias funcionales**. Las carencias de significancia suponen, como se ha explicado previamente, un cierto desequilibrio en cuanto a equipamientos de referencia entre distintas zonas de la ciudad, cuyo distrito Este carece de espacios reconocibles como sí tienen el sector central y oeste. Las carencias funcionales, suponen que hay demandas de equipamiento sin cubrir en algunos entornos de la ciudad. Esta carencia es a veces inversa a las carencias de significancia, pues nos encontramos con que la zona central, entre otras, tiene déficits en cuanto a equipamientos cotidianos como polideportivos, que, sin embargo, en otros barrios más periféricos están casi siempre cubiertos.

Se realiza, a continuación, una potencial cuantificación de los déficits de diferentes equipamientos detectados, ya sea a través de la participación ciudadana o del trabajo propio de la oficina del Plan, y que se considera que deberían incorporarse en el nuevo documento del Plan General que se redacte y que ahora se relacionan en este documento de avance de planeamiento.

En el desarrollo del Plan también se tendrán que corregir algunas inexactitudes en cuanto a calificación de algunos equipamientos; ejemplo de este caso es la Casa de Cultura de Larratxo, que comparte edificio con Correos y actualmente tiene calificación de aparcamiento.

HEZKUNTZA-EKIPAMENDUAK

Hiriak ikastetxe ugari ditu ia herritar guztiei zerbitzu ona ematen dietenak. Ikastetxe publikoak, gainera, estrategikoki kokatuta daude hiriko gune irisgarrietan, eta beren inguruneak dinamizatzen dituzten hiriko erreferentzia-piezak dira. Zabalguneko eta Amarako zentroek hiri osoko biztanleei eskaintzen dieten zerbitzu orokorraren ondorioz, bertako ikastetxeak gainezka daude. Hori dela eta, dagoen eskaerari erantzun ahal izateko eta aurreikusitako hiri-garapenek eremu horietara ekarriko duten herritar berriei zerbitzua emateko, Urumeako korridorean bigarren hezkuntzako institutu bat eraikitzea eskatu da. Berriro ere, Urdintzu-Loiolako Kuarteletako jarduketa aukera ona da ekipamendu hori ezartzeko, 10.000 m² inguruko lurzorua behar duen pieza berria txertatzeko.

EQUIPAMIENTOS EDUCATIVOS

La ciudad cuenta con numerosos centros educativos que **dan buen servicio a casi la totalidad de la población**. Los centros educativos públicos, se encuentran además ubicados estratégicamente en las zonas accesibles de la ciudad y son piezas de referencia urbana que dinamizan sus entornos. El servicio general que los centros del Ensanche y Amara proporcionan a la población de toda la ciudad han llevado a que los centros educativos de esta zona estén muy saturados, por lo que se ha solicitado que se construya un instituto de secundaria en el corredor del Urumea que permita atender a la demanda existente y dar servicio a la nueva población que los desarrollos urbanos previstos traerán a esta zona. Nuevamente, la operación de Cuarteles de Loiola (Urdintzu) es una buena oportunidad para albergar este equipamiento, que necesitará una nueva pieza en torno a 10.000 m² de suelo.





Bestalde, Francisco Escudero Udal Musika Eskola eta Musika Kontserbatorio Profesionala euren edukieraren mugan daude gaur egun, beraz, Francisco Escudero Musika Kontserbatorio Profesionalak 4.000 eta 7.000 m² bitarteko lursaila eskatu du erabilera horretarako. Ekipamendu horren hiri- eta lurralde-garrantzia dela eta, hiri-irisgarritasun handiko tokian kokatu beharko litzateke. Erdigunea kokalekua egokia litzateke funtzio horretarako, baina bertako lurzoru gabeziak egin dezake. Erabilerarik gabeko ekipamenduak aprobetxatzeko aukera egongo litzateke eskari hori edo besteren bat betetzeko edo Easoko trenbide-zabaltzina azalera hori izateko aukera garatzeko.

Plangintzako Aurrerakin honetan 10.000 etxebizitza inguru gehiago aurreikusteak berekin ekarriko du kasuan kasuko dagozkien hezkuntza-ekipamenduak ezartzea. Sail eskudunak behar horiek zehaztu arte, Haur eta Lehen Hezkuntzako 5 ikastetxe berri eta Bigarren Hezkuntzako 4 ikastetxe beharko direla zenbatetsi daiteke.

OSASUN-EKIPAMENDUAK

Osasun-zentroen sarea modu uniformean banatuta dago hiri osoan; beraz, une honetan ez dago gabezia nabarmenik. Hala ere, muturrek, Añorgak eta Martutenek, ez dute anbulatoriorik edo osasun-zentrorik (Ondarretako eta Loiolako osasun-zentroetara joan beharra dago, hurrenez hurren), eta, ondorioz, joan-etorri asko egitera behartuta daude bertako bizilagunak. Eremu horietan egiten diren bizitegi-jarduketa berriek kontuan hartu beharko dute gabezia hori, eta, behar izanez gero, haietan osasun-zentroen baten aurreikuspena ere jaso beharko dute. Añorgan GI-20 errepidearen lotuneak okupatzen duen espazioaren berrantolamendua, mendealdean, eta Loiolako Kuartelena (Urdintzu), ekialdean, tamainagatik erabilera horiek ezarri ditzaketen bi jarduketa dira.

Partzela handiak okupatu beharrik ez duten ekipamenduak dira, eta eraikin berean beste erabilera batzuekin bateragarriak izan daitezke, hirian txertatzea errazteko.

Bestalde, erreferentziazko osasun-ekipamenduei dagokienez, **unibertsitate-ospitaleak berariaz eskatu zuen egungo instalazioak ia 10.000 m²-tan handitzea**, eta, horretarako, ospitalearen hegoalderantz zabaltzea proposatzen da.

Por otro lado, la Escuela Municipal de Música y el Conservatorio Profesional están actualmente al límite de su capacidad, por lo que el Conservatorio Profesional ha solicitado una parcela de entre 4.000 y 7.000 m² para este uso. Dada la significancia urbana y territorial de este equipamiento, debería ubicarse en una posición de gran accesibilidad urbana. Una posición céntrica sería adecuada para esta función, pero la carencia de suelos en el entorno puede dificultarla. Cabría la posibilidad de aprovechar equipamientos en desuso para albergar esta u otra demanda o desarrollar la posibilidad de disponer esta superficie en la ordenación de la playa de vías de Easo.

La previsión de en torno a 10.000 viviendas más que se realiza en el presente Avance de planeamiento comportará la necesaria dotación de las correspondientes piezas escolares, que a la espera del establecimiento por el departamento competente en la materia se puede estimar que serán necesarios 5 centros nuevos de educación infantil y primaria y 4 centros de enseñanza secundaria.

EQUIPAMIENTOS SANITARIOS

La red de centros sanitarios se encuentra uniformemente repartida por toda la ciudad, por lo que no existen en este momento carencias notables. Sin embargo, los extremos, tanto Añorga, como Martutene, carecen de ambulatorios o centros de salud, (deben acudir a los centros de salud de Ondarreta y Loiola, respectivamente), lo que obliga a realizar desplazamientos. Las nuevas actuaciones residenciales que se lleven a cabo en estas zonas deberán tener en cuenta esta carencia e incorporar, en caso necesario, previsión de algún centro de salud en ellos. La reordenación de espacio ocupado por el nudo viario de la GI-20 en Añorga, en el oeste, y los Cuarteles de Loiola (Urdintzu), al este, son dos operaciones que, por su tamaño, podrían incorporar estos usos.

Son equipamientos que no tienen por qué ocupar grandes parcelas y que pueden ser compatibles con otros usos en el mismo edificio, facilitando su integración urbana.

Por su parte, en cuanto a equipamientos sanitarios de referencia, el **hospital universitario solicitó expresamente la posibilidad de ampliar sus actuales instalaciones en casi 10.000 m²,** para lo que se propone la ampliación hacia el sur de éste.



Plan bat daukagu! *¡Tenemos un plan!*

KIROL- EKIPAMENDUAK

Donostiako kiroldegien sareak ia hiri osoa hartzen du, Altzako Kiroldegiaren eraikuntza berriarekin. Oro har, auzo mailan, posizio estrategikoetan kokatzen dira, erdiguneetan eta ondo komunikatuta, erreferentziazko hiri-piezen funtzioa betez. Sareak, hala ere, gabezia nabarmenak ditu, hiriaren zenbait gunetan.

Erdialdeak ez du kiroldegirik. Easoko trenbide-zabaltza desagiteak aukera ematen du horretarako. 550 bat etxebizitzako jarduketa bat planteatzen da, eta horri esker posible eremu horretan kiroldegi bat ezartzeko zuzkidura-partzela bat eskuratzea, egun dauden gabezien aurrean.

Era berean, Martutenek eta Añorgak, pilotalekua eta futbol-zelaiak izan arren, ez dute ez kiroldegirik ezta antzekorik ere. Leku zehatz horietan lurzorurik ez dagoenez, HAPOk, pieza horiek kokatzeko, hirigintzako barne- eta eraldaketa-jarduketaz baliatzea proposatzen du.

Mendebaldeko korridorean, lotuneak hartzen dituen lurren eraldaketak aukera ematen du bertan kiroldegia ezartzeko. Kirol-ekipamendu horrek, kirol-zuzkidura maila hobetuko luke, ez bakarrik Añorgako egungo biztanleentzat, baita inguruko bizilagun berrientzat, baita ekialderago dauden Errotaburu eta Atotxaerrekako biztanleentzat ere. Era berean, Martutenen aurreikusitako garapenek, eremu horri, futboletik haratago kirola egin ahal izateko, kirol-ekipamendu bat ezarri ahal izateko balio beharko dute.

Azkenik, Txingurrigañan dagoen futbol-zelaia Merkaderrea joango da. Zelai horrek futbola eta errugbia praktikatzeko ahalbidetuko du, beraz, hiri-mailan erreferente izango den kirol-gune bilakatuko da. Kirol zehatz batzuetarako pistei buruzko eskaerak (hondartzako volley, padle eta picklebal...) leku asko duen eremu horretan ezarri daitezke. Garraio publikoko korridore nagusietatik pixka bat aldenduta eta urrunduta dagoenez, hausnarketa egin behar da ekipamenduen eta mugikortasun jasangarriaren arteko erlazioari buruz.

KULTURA- EKIPAMENDUAK

Donostia kultura-ekipamenduei dagokienez, zuzkidura-maila oso handia duen hiria da. Eguneroko sarea, ia hiri osoan zehar banatuta dauden eta espezialitate bereziak dituzten kultur-etxeek osatzen dute eta, oro har, hiriaren erdigunean dauden pieza esanguratsu batzuk sare horren osagarri dira. Bi sareek sistema bat osatzen dute, zerbitzuak gune bakar batean bildu gabe.

EQUIPAMIENTOS DEPORTIVOS

La red de polideportivos de Donostia / San Sebastián abarca ya casi la totalidad de la ciudad con la reciente construcción del nuevo Polideportivo de Altza. Se ubican generalmente en posiciones estratégicas a nivel de barrio, céntricas y bien comunicadas, cumpliendo con su función de piezas urbanas de referencia. Esta red, sin embargo, cuenta con carencias significativas en algunas partes de la ciudad.

El centro urbano, espacio de significancia para la ciudad, no cuenta con un polideportivo. El desmantelamiento de la playa de vías de Easo genera una oportunidad en este sentido. Se plantea una operación con cerca de 550 viviendas y que permitiría conseguir una parcela dotacional que podría albergar un polideportivo en esta zona, supliendo las carencias existentes.

De igual forma, Martutene y Añorga, aunque disponen de frontón y campos de fútbol, carecen también de estos tipos de instalación, polideportivos o similares. Ante la carencia de suelos disponibles en estos lugares concretos, el PGOU propone aprovechar las operaciones urbanísticas interiores y de transformación para ubicar estas piezas.

En el corredor Oeste la transformación de los suelos ocupados por el nudo viario proporciona una oportunidad para dotar al entorno de un polideportivo. Un equipamiento deportivo en esta ubicación mejoraría el nivel de dotación deportiva no solo a los actuales habitantes de Añorga, sino a los potenciales nuevos vecinos de la zona, así como a los de Errotaburu y Atotxaerreka, más al este. De igual modo, los desarrollos previstos en Martutene deberán servir para poder dotar este ámbito de un equipamiento deportivo que permita la práctica del deporte más allá del fútbol.

Por último, el campo de fútbol de existente en Txingurrigaña se trasladará a Merkader, al sur de la GI-20. Este campo permitirá la práctica tanto del fútbol como del rugby, por lo que está llamado a convertirse en un espacio deportivo referente a nivel urbano. Las distintas demandas en cuanto a pistas de deporte específico (Volley playa, padle y picklebal...) podrían ubicarse en esta zona que cuenta con abundante espacio. Su posición algo apartada y alejada de los principales corredores de transporte público obliga a hacer una reflexión en cuanto a la relación entre equipamiento y movilidad sostenible.

EQUIPAMIENTOS CULTURALES

Donostia / San Sebastián es una ciudad extraordinariamente dotada en cuanto a equipamientos culturales. La red cotidiana, compuesta de casas de cultura, dotadas cada una de una especialidad diferente y distribuida por casi toda la ciudad, se complementa con algunas grandes piezas significativas, ubicadas generalmente en la zona más céntrica de la ciudad. Ambas redes forman un sistema en el que las piezas se complementan, sin concentrar los servicios en una única zona.



Horrek nolabaiteko desoreka sortzen du, inguruko auzoek gabeziak baitituzte zentzu horretan. HAPOk proposatzen dituen hiri-garapen berriek aukera ematen dute haietan kultura-ekipamendu esanguratsuak naiz auzo-mailako ekipamenduak ezartzeko. Era horretan, auzo guztiak sistemaren barne integratzea ahalbidetzen da. Esan bezala, Aduritz-Akular eta Loiolako Kuartelak (Urdintzu) horretarako aproposak dira. Urdintzuren kasuan kokapena oso estrategikoa da, bi trenbideetatik hurbil (Euskotren eta Renfe) eta, beraz, gaitasun handiko garraio kolektibotik gertu, hiri- eta lurralde-irigarritasun handiko posizioan. Beraz,, hiri-mailako ekipamendu kulturala izan dezake.

Bestalde, garapen berriek, bai ekialdean, bai mendebaldean eta baita Urumean ere, kultur etheen sarea egokitzea eskatuko dute, ziurrenik euren eskaintza handitu beharko baitute kokaleku berriekin. Zentzu horretan, Añorga da egungo saretik aldenduena.

Kalifikazioari dagokionez, zehaztasun falta batzuk ere zuzendu beharko dira, esate baterako, Larratxoko Kultur Etxeari dagokiona aparkalekutzat jotzen baita une honetan.

ASISTENTZIA-EKIPAMENDUAK

Laguntza-ekipamenduen sarea nahiko zabala bada ere, nahiko polarizatua dago (laguntza-ekipamendu gehienak Berio-Antigua eta Ategorrieta-Intxaurren inguruetan daude; irigarritasun gutxi biko ere du, eta nahiko baztertuak), beraz, **HAPOko Aurrerakin honek sare hori zabaltzea proposatzen du, gaur egun eginkizun horiek betetzen dituzten baina ekipamendu gisa kalifikatuta ez dauden ekipamendu batzuk aintzat hartuta.** Ekipamendu horietako asko Ategorrieta inguruan daude, Jose Elozegi hiribidetik hurbil, nagusiko bizitegiak den inguru batean. Horrela, San José de la Montaña, Pro Maioerem – San Ignacio adineko pertsonen egoitzak edo Matia – Lamourous fundazioa, gaur egun jardura ekonomiko gisa kalifikatuak, ekipamendu-sarean jaso daitezke, eta, hala, lurzorua birbaloratzeak funtzio horiek urrunago eramatea ekidin daiteke.

Esto genera un cierto desequilibrio pues los barrios periféricos tienen carencias en este sentido. Los nuevos desarrollos urbanos que propone el PGOU abren la oportunidad a incorporar en ellos equipamientos culturales significativos y de escala de barrio de modo que todos los barrios queden integrados en el sistema. Tal como ya se ha mencionado, tanto Aduritz-Akular como Cuarteles de Loiola (Urdintzu) son dos áreas propicias para ello. La estratégica ubicación de Cuarteles de Loiola (Urdintzu), cerca de las 2 líneas de tren (Eusko Trenbideak y Renfe) y, por tanto, al transporte colectivo de alta capacidad, hacen que esté ubicado en una posición de gran accesibilidad urbana y territorial, por lo que podría contar con un equipamiento cultural de escala urbana.

Por otra parte, los nuevos desarrollos, tanto en el este, como en el oeste, así como en el Urumea, exigirán una adecuación de la red de casas de cultura, que probablemente tendrá que ampliar su oferta con nuevas ubicaciones. Añorga es en este sentido el que más apartado está de la red actual.

También se tendrán que corregir algunas inexactitudes en cuanto a calificación, como es el caso de la Casa de Cultura de Larratxo, que tiene calificación de aparcamiento en estos momentos.

EQUIPAMIENTOS ASISTENCIALES

Si bien la red de equipamientos asistenciales es bastante amplia, existe una polarización (la mayoría de los equipamientos asistenciales se concentran en la zona de Berio-Antigua y Ategorrieta-Intxaurren; dos zonas poco accesibles, y un tanto aisladas) **y el presente avance del PGOU se propone ampliar dicha red con el reconocimiento de algunos equipamientos que actualmente cumplen dichas funciones, pero que no están calificados como equipamiento.** Muchos de estos equipamientos se encuentran en el entorno de Ategorrieta, cerca de la Avenida Jose Elozegi, un entorno mayoritariamente residencial. Así, las residencias de personas mayores San José de la Montaña, Pro Maioerem – San Ignacio, o la fundación Matia – Lamourous, actualmente calificadas como actividades económicas, podrían pasar a formar parte de la red de equipamientos, evitando así que la posible revalorización del suelo desplace estas funciones a posiciones más alejadas.

Biztanleriaren zahartzea errealitate bat da, eta datozen urteetan erantzun bat eman beharko zaio, gertaera horrek gure gizartearen osakeran eta sortzen diren beharretan duen garrantziaren arabera neurriekin. **Gizarte Ekintzak azpimarratu du beharrezkoa dela Zahartze Osasuntsuko Zentroak izatea,** zahartze aktiboa, gizartearen integratua eta, beraz, hurbilekoa ahalbidetuko duten ekipamenduak, eta horrek, aldi berean, erdiguneko hiri-kokapena eskatzen du, aurreikusitako hiri-garapenak baloratu beharrek.

BESTELAKO EKIPAMENDUAK

Gainerako ekipamenduetarako, lurzoru-eskaintza behar bezain zabala eta horien erabileraren arabera kokapen egokia bermatu behar da. Egungo eskaintza handitu ahal izango da etorkizuneko beharren arabera.

Hurrengo urteetan Loiolako kuartel militarra lekuz aldatuko da.

Bestalde, Intxaurren dagoen Guardia Zibilaren kuartelak hainbat kalifikazio ditu: bizitegiak, berdegunea eta ekipamenduak, etab.. Hala ere, gune hori elementu bakar gisa ulertzeak pieza osoa ekipamendu bakar gisa kalifikatzeko beharra adierazten du. Horrek hiri-pieza horren kudeaketa erraztu lezake, zentraltasun handikoa, baina biztanle gehienentzat helezina.

Azkenik, Planaren garapenak arretaz begiratu beharko du, gaur egungo Donostiako Emakumeen Etxeak behar duen lekua izan dezan. Izan ere, Amara kaleko 11, 13. eta 17. zenbakietan kokatuko dela aurreikusten da, baina Easoko trenbide-zabaltzaren hiri-garapenak dakarren aukera-eremuan ere kokapen nagusia eta irigarria aurki dezake.

El envejecimiento de la población es una realidad que tendrá que ser respondida en los próximos años con medidas acordes a la importancia de este hecho en la composición de nuestras sociedades y en cuanto a las necesidades derivadas. **Desde Acción Social se han remarcado la necesidad de contar con Centros de Envejecimiento Saludable,** equipamientos que favorezcan un envejecimiento activo, integrado en la sociedad, y por ello cercano, lo cual exige a su vez una posición urbana central que los desarrollos urbanos previstos deberán valorar.

OTROS EQUIPAMIENTOS

Para el resto de los equipamientos, se ha de garantizar una oferta de suelo lo suficientemente amplia y una adecuada ubicación en relación con el uso de los mismos, pudiendo ampliar la oferta actual dependiendo de las necesidades futuras.

El traslado del cuartel militar de Loiola, efectivo en los próximos años. Por su parte el cuartel de la Guardia Civil de Intxaurren, está hoy en día calificado con una variedad de calificaciones, residencial, espacio verde, equipamientos, pero la comprensión de esta zona como un único elemento, sugiere la necesidad de calificar toda la pieza como un único equipamiento. Esto podría facilitar la gestión de dicha pieza urbana, de una gran centralidad, pero inaccesible a la inmensa mayoría de la población.

Finalmente, el desarrollo del Plan deberá quedar vigilante ante la necesidad de mayor espacio de la actual Casa de La Mujer de Donostia / San Sebastián que previsiblemente se espera se sitúe en los números 11, 13 y 17 de la c/ Amara, pero que podría encontrar también ubicación central y accesible en el área de oportunidad que supone el desarrollo urbano de la playa de vías de Easo.



Plan bat daukagu! ¡Tenemos un plan!

