

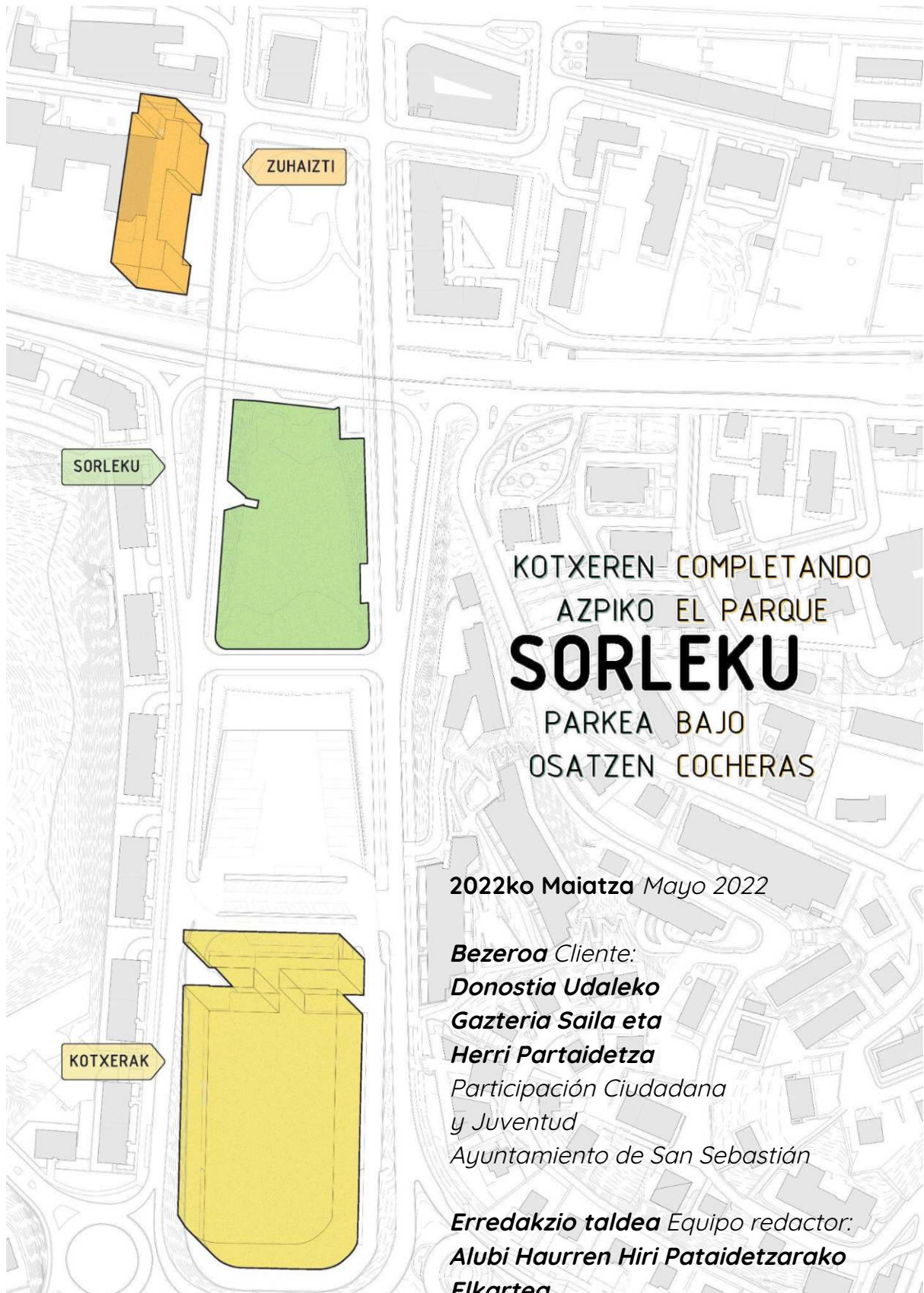
KOTXEREN COMPLETANDO  
AZPIKO EL PARQUE  
**SORLEKU**  
PARKEA BAJO  
OSATZEN COCHERAS



**ALUBI**  
haurren hiri  
partaidetzarako  
elkartea

2022ko Maiatza  
Mayo 2022

KOTXEREN COMPLETANDO  
AZPIKO EL PARQUE  
**SORLEKU**  
PARKEA BAJO  
OSATZEN COCHERAS



KOTXEREN COMPLETANDO  
AZPIKO EL PARQUE  
**SORLEKU**  
PARKEA BAJO  
OSATZEN COCHERAS

2022ko Maiatza *Mayo 2022*

**Bezeroa Cliente:**

**Donostia Udaleko**

**Gazteria Saila eta**

**Herri Partaidetza**

*Participación Ciudadana  
y Juventud*

*Ayuntamiento de San Sebastián*

**Erredakzio taldea Equipo redactor:**

**Alubi Haurren Hiri Partaidetzarako**

**Elkartea**

## AURKIBIDEA

### 1. SARRERA

#### INTRODUCCIÓN

- 1.1. Prozesuaren kokapena  
Contexto del proceso

### 2. PARTAIDETZA PROZESUAREN DESKRIBAPENA

#### DESCRIPCIÓN DEL PROCESO PARTICIPATIVO

- 2.1. Metodologia (Amestu - Errealitatera lurreratu - Osatu)  
Metodología (Soñar - Aterrizar a la realidad - Completar)
- 2.2. Deituak, gonbidatuak  
Convocatoria
- 2.3. Kronograma  
Cronograma
- 2.4. Dokumentazioa  
Documentación

### 3. PROZESUKO ONDORIOAK

#### CONCLUSIONES DEL PROCESO

- 3.1. Emaidzak  
Resultados
- 3.2. Lurzoruaren baldintzak  
Condicionantes de la parcela
- 3.3. Eraikuntza proposamena  
Propuesta constructiva
- 3.4. Aurrera begira inguruan egin daitezkeen proposamenen jasoketa  
Recogida de posibles propuestas de cara al futuro

# 1

## SARRERA

---

### INTRODUCCIÓN

## 1.1. PROZESUAREN KOKAPENA

### 1.1. CONTEXTO DEL PROYECTO

---

#### 01. Bizi Bizia Berhezi proiektua

##### Proyecto Bizi Bizia Berhezi

- MartxUp! Programaz lagundutako Bizi Bizia Berhezi proiektuaren osatze lan bat da honako prozesua. Bizi Bizia Berhezi proiektua 2017-2019. urte bitartean eraman zen aurrera Donostiako Gazteria Saileko MartxUp! programaren laguntzarekin, horrela hasi zen Alubi Haurren Hiri Partaidetzarako Elkartearen eta Donostiako Udalaren arteko elkarlana. Urte tarte horretan honakoa landu zen:

Este trabajo viene a completar el proyecto apoyado por MartxUp!, Bizi Bizia Berhezi. El proyecto Bizi Bizia Berhezi se llevó a cabo entre los años 2017-2019 con la colaboración del programa MartxUp! del Departamento de Juventud de San Sebastián, iniciando así la colaboración entre la Asociación Alubi Haurren Hiri Partaidetzarako Elkartea y el Ayuntamiento de San Sebastián. En este periodo se trabajó:

- Analisia.

Análisis.

Donostian haurrentzako jolastokiak sortzeko eta birmoldatzeko beharra ikusi zen. Ezohiko jolastokiak, estereotipatu gabekoak. Baliabide anitzekoak, ezkutalekuz beteak. Hurrek askatasunean jolasteko aukera ematen duten espazioen beharra. Jolastoki tradizionalak eginbeharrarekin duten zerikusiarri buelta bat ematea zen asmoa, haurren gozamenen indarrak jarriz eta askatasunean hurrari nahi duen horretan jolasteko aukera

eskainiz, horrela, bakoitza bere kabuz eta modu autonomo batean garatzeko aukera emanaz.

Se vio la necesidad de crear y remodelar los parques infantiles de Donostia. Áreas recreativas no estereotipadas. Dotados de medios, llenos de escondites. Se vió la necesidad de crear espacios donde las niñas y niños pudieran jugar en libertad. La idea era dar una vuelta de tuerca al quehacer de los parques o áreas de juego tradicionales, poniendo énfasis en el disfrute de las niñas y niños y ofrecerles la posibilidad de jugar en libertad en lo que quieran, permitiendo así que cada cual se desarrolle por sí mismo y de forma autónoma.

- o Ideazioa.

Ideación.

Haurren beharretan oinarritutako jolas eremu bat diseinatzeko parte hartze prozesu bat martxan jar zitekeela ondorioztatu zen, umekin eta haien inguruko helduekin. Umeen parte hartzea bultzatu zen, haien ibiliko ziren espazio bat sortzea baitzen asmoa. Kotxeren azpiko berdegunea leku estrategikoa zela ondorioztatu zen, batetik, itxita zegoen espazio publiko bat zelako, ingurua nahiko leku iluna zelako eta auzotarren ahotan bertan zerbait egitearen ideia mahai gainean zegoelako. Ildo beretik, Kotxeren handitzearen proiektuak irekita uzten zuen espazio horretan jolas eremu bat egitearen ideia eta beraz aukera ezin hobea zela erabaki zen. Berdegunearen kokalekua ikusita, parte hartze prozesua hor inguruko haurrekin egin beharko litzakeela erabaki zen eta inguruko hezkuntza zentroei eta bizilagunei parte hartze prozesuan parte hartzeko gonbidapena luzatu zitzaion.

Se llegó a la conclusión de que se podía poner en marcha un proceso participativo para diseñar un área de juego basado en las necesidades de las niñas y niños, contando con ellas y ellos, y adultos de su entorno. Se fomentó la participación de niñas y niños, ya que se trataba de crear un espacio en el que serían las y los protagonistas. Se llegó a la conclusión de que la zona verde bajo Cocheras era un lugar estratégico, por un lado, porque era un espacio público que estaba cerrado, la zona era un lugar bastante oscura y la idea de poder hacer algo ahí estaba en boca vecinas y vecinos. En la misma línea, el proyecto de ampliación de Cocheras dejaba abierta la idea de hacer un espacio de juego en esa parcela, por lo que se decidió que era una oportunidad inmejorable. Dada la ubicación de la zona verde, se propuso que el proceso de participación debería realizarse con las niñas y niños de la zona y se invitó a los centros educativos y vecinas y vecinos de la zona a participar en el proceso participativo.

- Prozesua eta ondorioak.

Proceso y conclusiones.

Hezkuntza zentroen artean interesa begien bistakoa bazen ere, zentro bakoitzaren egoeren ondorioz Zurriola Ikastola izan zen animatu zen zentroa. Bestalde, inguruko bizilagunen ume talde batek ere parte hartu zuen beste parte hartze prozesu batean. Guztira 310 haur inguruk hartu zuen parte 2018 urte bitartean egindako prozesuetan. Prozesua oso aberasgarria izan zen eta proiektuaren oinarrian bertatik ateratako ideiak eta ondorioak kokatu ziren. Parte hartze prozesu horren ondoren, umeei Sorlekun zer eduki nahi

zutenari forma eman zitzaion eta jolas eremuaren plano proposamenak sortu ziren. Informazio zehatzagoa 2019. urtean Donostiako Udalean aurkeztu zen “BIZI BIZIA BERHEZI. SORLEKU PARKEA” izeneko txostenean biltzen da.

Aunque se mostró mucho interés entre los centros educativos, debido a las situaciones de cada centro, el centro que se animó a participar finalmente fue la Ikastola Zurriola. Por otro lado, un grupo de niñas y niños vecinos de la zona también participó en otro proceso participativo. Un total de 310 niñas y niños participaron en los procesos realizados hasta 2018. El proceso fue muy enriquecedor y en la base del proyecto se situaron las ideas y conclusiones extraídas del mismo. Tras este proceso participativo, se dio forma a lo que las niñas y niños querían tener en Sorleku y se crearon propuestas y planos del parque. Se puede consultar información más detallada en el informe del año 2019 que se presentó en el Ayuntamiento de Donostia: “BIZI BIZIA BERHEZI. SORLEKU PARKEA”.

## **02. Ekialdeko barrutiko batzarrak egindako proposamena** **Propuesta de la Junta de Distrito Este**

2021ean Ekialdeko Barrutiko Batzarrak Sorleku parkearen proiektua exekutatzeko proposamena onartu zuen, Batzarrak proposamenak egiteko esleituta duen aurrekontuaren baitan. Batzarraren proposamenek egiten duten bidea jarraituz eta proiektuaren aurrekariak kontuan izanik, Gazteria Atalak hartu zuen proiektuaren lidergoa. Hori horrela, izaera horretako proiektu bat gauzatzeko garaian zer esanik izan dezaketen atal eta departamentuei txostenak eskatu zitzaizkien eta horiekin osatu zen



espedientea, ondoren proiektuaren titularra izango den Proiektu eta Obren Zuzendaritzari trasladoa egiteko.

En 2021 la Junta de Distrito Este aprobó la propuesta de ejecución del proyecto del parque Sorleku, en el marco del presupuesto que tiene asignado la Junta para realizar las propuestas. Siguiendo el camino que siguen las propuestas de la Junta y teniendo en cuenta los antecedentes del proyecto, la Sección de Juventud asumió el liderazgo del proyecto. En este sentido, a la hora de llevar a cabo un proyecto de esta naturaleza, se solicitaron informes a las diferentes secciones y departamentos con los que se completó el expediente para su posterior traslado a la Dirección de Proyectos y Obras titular del proyecto.

Horrela, ondoko sailek txostenak landu zituzten, proiektuaren aspektu ezberdinen inguruko balorazioak eginez: Hirigintza Sostengagarriko Zuzendaritza, Gazteria Atala, Herritarren Partaidetza Zerbitzua, Ondarea Zerbitzua, eta Hiri Mantentzea Zerbitzua. Txosten horietan proiektua gauzatzeko fase ezberdinetan kontuan hartu beharrekoak jaso eta aztertu ziren, modu batean ala bestean proiektuaren garapenean eragin edo berau baldintzatu zezaketenak.

Así, se elaboraron informes de la Dirección de Urbanismo Sostenible, de la Sección de Juventud, del Servicio de Participación Ciudadana, del Servicio de Patrimonio y del Servicio de Mantenimiento Urbano. En dichos informes se recogieron y analizaron las consideraciones a tener en cuenta en las diferentes fases de ejecución del proyecto, que de una u otra manera podían influir o condicionar el desarrollo del proyecto.

Horien artean, lan honi dagokionez, Herritarren Partaidetza Zerbitzuak egindako txostenari aipamen berezia egin behar zaio. Zerbitzu horri egokitu zitzaion 2018an egindako partaidetza prozesuei buruz informatzea

eta horiek baloratzea. Balorazio hori positiboa izan zen eta balorean jarri zuen 2018an egindako prozesuaren testuinguru kontzeptual sendoa eta aukeratutako metodologia. 5-12 urte bitarteko haurren partaidetza altua izan zela ere aipatzen zuen, nahiz eta hau deslokalizatua izan zela baloratu. Izan ere, auzoko eta parkearen inguruko haurren parte hartzea sustatu bazen ere, erantzuna oso mugatua izan zen. Era berean, auzoko eragileekin eta inguruko adin desberdinetako auzotarrekin partaidetza ariketa osatzea proposatu zuen, bereziki kontuan izanik parkea hartuko duen lursailaren inguruan adineko pertsonentzako alojamendu dotzional desberdinak eta adinekoen egoitza bat daudela.

Entre ellos, en relación con este trabajo, hay que hacer una mención especial al informe elaborado por el Servicio de Participación Ciudadana. A este servicio le correspondió informar y valorar los procesos participativos realizados en 2018. Esta valoración fue positiva y puso en valor el fuerte contexto conceptual y la metodología elegida del proceso realizado en 2018. También mencionaba la alta participación de niñas y niños de 5 a 12 años, aunque valoraba que ésta había sido deslocalizada. De hecho, aunque se fomentó la participación de las niñas y niños del barrio y de los alrededores del parque, la respuesta fue muy limitada. Asimismo, propuso completar el ejercicio participativo con agentes del barrio y vecinas y vecinos de diferentes edades del entorno, especialmente teniendo en cuenta que en las inmediaciones de la parcela que acogerá el parque hay diferentes alojamientos dotacionales para personas mayores y una residencia de mayores.

Hori horrela izanik, Herritarren Partaidetza Zerbitzuak 2018an egindako lana beste partaidetza prozesu batekin osatzea proposatu zuen, adin ezberdinetako inguruko auzotarrak eta eragile ezberdinak gonbidatuz. Horretaz gain, prozesu horretan lehentasun ariketa bat txertatzea ere

proposatu zuen, norberaren behar eta nahietatik abiatuz, bestearen tokian ere jarri eta leku amankomunak bilatze aldera, titulartasun kolektiboaren eta “denok gara parte” ideiei laguntzeko.

Siendo esto así, el Servicio de Participación Ciudadana propuso complementar el trabajo realizado en 2018 con un nuevo proceso participativo, invitando a vecinas y vecinos de la zona de diferentes edades y a diferentes agentes del barrio. Además, propuso la introducción de un ejercicio de prioridad en este proceso, partiendo de las necesidades y deseos propios, de ponerse también en el lugar del otro y buscar lugares comunes, para apoyar la titularidad colectiva y las ideas de las que todos formamos parte.

2021. urte hasieran, Ekialdeko Barrutiko batzarrak Sorleku jolas eremuaren eraikitzearen aldeko apustua egin zuen eta berau egikaritzeko proposamen bat egin zuen.

A principios de 2021, la Junta del Distrito Este apostó por la construcción del área recreativa de Sorleku y realizó una propuesta para su ejecución.

### **03. Udalak proiektua babestu eta aurrekontua gorde**

#### **El Ayuntamiento apoya el proyecto y guarda un presupuesto**

2021an Donostiako Udalak Sorleku exekutatzeko proiektua bere gain hartzea erabaki zuen, eta bere aurrekontuetan gordetzea horretarako diru-partida. Horrela, obren exekuziorako 400.000 € konprometitu zituen, 2 urtetan banatuta: 200.000 € 2022ko aurrekontuan eta beste 200.000 € 2023koan. Erabaki honek, proiektua gauzatzeko Udalaren konpromisoa adierazten du eta proiektua errealitatera hurbiltzen du, baliabide zein muga materialak ezarriz, eta ideazio ariketatik gauzapenerako bidea bermatuz.

En 2021 el Ayuntamiento de San Sebastián decidió asumir el proyecto de ejecución de Sorleku y reservar en sus presupuestos la partida destinada a ello. Así, comprometió 400.000 € para la ejecución de las obras, distribuidos en 2 anualidades: 200.000 € en el presupuesto de 2022 y otros 200.000 € en el de 2023. Esta decisión expresa el compromiso del Ayuntamiento para llevar a cabo el proyecto y lo acerca a la realidad, estableciendo recursos y limitaciones materiales, y garantizando el camino del ejercicio ideativo a la realización.

#### **04. Gazteriatik egindako enkargua**

##### **Encargo desde la juventud**

Proiektua aurrera eramateko Donostia Udaleko Gazteria Sailak ALUBI Haurren Hiri Partaidetzako Elkarteari “SORLEKU jolas eremuaren definizioa osatzeko partaidetza prozesu bat aurrera eramateko” enkargua egin.

Para llevar a cabo el proyecto, el Departamento de Juventud del Ayuntamiento de Donostia-San Sebastián encargó a la Asociación ALUBI Haurren Hiri Partaidetzako Elkartea un “proceso de participación para completar la definición del área recreativa SORLEKU”.

#### **05. Partaidetza prozesu honen zergatia eta oinarriak**

##### **La razón y base de este proceso participativo**

Aipatutako urratsak bete ondoren, kontuan izanik proiektuaren “Bizi Bizia Berhezi” aurrekaria, Gazteria Atalak enkargua egin zion Alubi Haurren Hiri Partaidetzarako Elkarteari, Sorleku parkearen definizioa osatzeko partaidetza prozesu bat aurrera eramateko. Horrela, Herritarren Partaidetza Zerbitzuaren txostenean egindako proposamena jarraituz, lursailaren inguruan bizi diren adin ezberdinetako auzotar eta hainbat eragilerekin partaidetza prozesua osatzea zen kontratazioaren helburua.

Una vez cumplidos los pasos mencionados, teniendo en cuenta el antecedente del proyecto “Bizi Bizia Berhezi”, la Sección de Juventud encargó a la Asociación ALUBI Haurren Hiri Partaidetzako Elkarte a un proceso participativo para completar la definición del parque Sorleku. Así, de acuerdo con la propuesta realizada en el informe del Servicio de Participación Ciudadana, el objeto de la contratación era completar el proceso de participación con vecinas y vecinos de diferentes edades que viven en el entorno del terreno y agentes del barrio.

Hori horrela, 2021. urtean beste parte hartze prozesu bat diseinatu zen (adin guztietara zabaldutako parte hartze prozesua, dinamika anitzekin) eta partaidetza prozesu horretan, 2018. urteko prozesuan ateratako ondorioak abiapuntutzat harturik, inguruko bizilagunen iritziak eta nahiak entzuteko eta horien inguruko lanketa egiteko tarte hartu zen. Oinarrian, denontzako moduko jolaserako espazio atsegin eta erabilera anitz bat inguruko herritarren parte hartze prozesuen bitartez sortzea zegoen.

Así, en el año 2021 se diseñó un nuevo proceso de participación (un proceso participativo abierto a todas las edades con dinámicas diversas). Se tuvieron en cuenta las conclusiones obtenidas en el proceso del año 2018. Se escucharon las opiniones y deseos de las vecinas y vecinos de la zona y se trabajó con ellos. Básicamente, la idea era crear un espacio lúdico y polivalente para todas y todos a través de la participación ciudadana.

## 2

# PARTAIDEZTA PROZESUAREN DESKRIBAPENA

---

## DESCRIPCIÓN DEL PROCESO PARTICIPATIVO

## 2.1. METODOLOGIA

### 2.1. METODOLOGÍA

---

2021. urteko parte hartze prozesuaren metodologia aurrez aurre egindako lau saioetan garatu zen. Hiru ardatzei erantzun zien:

La metodología del proceso participativo del año 2021 se desarrolló en cuatro sesiones presenciales. Respondió a los tres ejes:



- Helburuak:

Objetivos:

Sorleku jolas eremuaren diseinua osatzeko, inguruko bizilagunen behar eta interesak identifikatzeko prozesu parte hartzaile bat gauzatzea zen helburu. Honekin loturik, prozesuaren zioa modu kolaboratiboan parte hartzaile guztien ideiak errespetuz mahaigaineratzea eta hausnarketa kolektibo baten bidez parkean izan genezaken diseinuaren oinarriak adostea izan zen.

Para completar el diseño del área de juegos Sorleku, el objetivo fue realizar un proceso participativo para identificar las necesidades e intereses de las vecinas y vecinos de la zona. En este sentido, el proceso buscaba poder plantear con respeto las ideas de todas y todos los participantes de forma colaborativa y acordar las bases del diseño que pudiéramos tener en el parque a través de una reflexión colectiva.

- Ardatzak:

Ejes:

Hiru ardatz horiek parte hartze prozesuko saioetan presente egon ziren. Amestu fasean, amesteko tarte hartu zen, Sorlekun bizi nahi dugunarekin jolasteko. Errealitatera lurreratu fasean, ametsetatik errealitatera lurreratzeari erreparatu zitzaion eta egingarria zer zen lantzeari heldu zitzaion. Osatu fasean, egingarria zen hori osatzeko lanketan sakondu zen. Ardatz bakoitza saio desberdin batean sakondu zen, fase bakoitzean murgiltzeko aukera emanaz.

Estos tres ejes estuvieron presentes en las sesiones del proceso participativo. En la fase “soñar”, se tomó un espacio para idear y soñar, para jugar con lo que queremos vivir en Sorleku. En la fase de “aterrizaje a la realidad”, se trabajó la toma de tierra de los sueños a la realidad y se abordó aquello factible. En la fase de “completar” se profundizó en elaborar lo factible. Cada eje se profundizó en una sesión diferente, permitiendo sumergirse por completo en cada fase.

- Materiala eta inklusioa:

Materiales e inclusión:

Hiru ardatzak lantzeko, material desberdina jarri zen eskura, komunikazio modu desberdinak errazteko: hitzez, idatziz, argazki bidez, margotuz, maketa bitartez, hariaz, elkarrizketez... Adin eta komunikazio modu anitzak aurki genitzazke, eta modu inklusibo batean denen parte hartzea eta ideien mahaigaineratzea bermatzeko material anitza erabili zen.

Para trabajar los tres ejes, se puso a disposición material variado para facilitar las diferentes formas de comunicación: verbalmente, por escrito, fotográficamente, pintando, mediante maquetas, con hilo, dialogando... En el proceso encontraríamos diferentes formas de comunicación y de generaciones



de las y los participantes, por lo que se utilizó un material de trabajo amplio para garantizar la participación de todas y todos de una manera inclusiva.

- **Formatua:**

Formato:

Aurkezpen saio bat eta aurrez aurreko hiru mintegi egin ziren. Talde txikietan dinamikaren arabera bakarka edo taldeka ariketa desberdinak aurrera eraman ziren.

Se realizó una sesión de presentación y tres seminarios presenciales. En pequeños grupos, en función de la dinámica se llevaron a cabo diferentes ejercicios individuales o colectivos.

## **2.2. DEITUAK, GONBIDATUAK**

### **2.2. CONVOCATORIA**

---

Adin desberdinetako inguruko bizilagunen parte hartzea bilatzen zenez, Udalari esker medio desberdinen bidez zabaldu zen deialdia:

Como se buscaba la participación de vecinas y vecinos de la zona de diferentes edades, gracias al Ayuntamiento se difundió la convocatoria a través de diferentes medios:

- **Modu digitalean:**

De forma digital:

- **Webak:** Udal webgunean, Herritarren Partaidetza Zerbitzuko web orrian eta Ekialdeko Barrutiko web orrian albisteak argitaratu ziren, prozesuari eta deialdi ezberdinei buruzko informazioarekin. Mediante web: se publicaron noticias en la web municipal, en la página web del Departamento de Participación Ciudadana y en la página web del Distrito Este, con información sobre el proceso y las diferentes convocatorias.

- Sare sozialak: webgune eta web orrietan argitaratutakoa Udalaren Twitter kontuan ere zabaldu zen.

Redes sociales: lo publicado en webs y páginas web se difundió también en la cuenta de Twitter del Ayuntamiento.

- Paperean:

En papel:

- Eskuorrien bitartez: auzotarrak gonbidatzeko eskuorriak banatu ziren etxez etxe bi momentu zehatzetan. Alde batetik, aurkezpenarako bilera irekirako dei eginez eskuorri bat banatu zen, eta bestetik, prozesuaren lehen saioaren aurretik ere beste bat banatu zen, saioen egutegia jasotzen zuena. Guztira parkea jasoko duen orubearen inguruko 1.925 etxebizitzatan banatu ziren eskuorri horiek, eremu hau parkearekiko balizko jende fluxuak kontuan izanik zehaztu zelarik. Hona hemen eremua:

A través de folletos: se repartieron folletos de invitación a domicilio a las vecinas y vecinos en dos momentos concretos. Por un lado, se repartió un folleto convocando una reunión abierta para la presentación, y por otro lado, también se repartió otro antes de la primera sesión presencial del proceso, que recogía el calendario de las próximas sesiones. Estos folletos se distribuyeron en 1.925 viviendas cercanas al solar que albergará el parque, teniendo en cuenta los posibles flujos de gente con respecto al parque. El ámbito es el siguiente:



- Auzo eragileekin zuzeneko kontaktua:  
Contacto directo con los agentes vecinales:

Prozesuaren izaera eta lur-eremua kontuan izanik, Intxaurrendoko hainbat eragileri ere parte hartzeko gonbidapena eta informazioa bidali zitzaizen. Orotara, hezkuntza, gizarte ekintza, haur eta gazteak, adinekoak, eta auzo zein komunitate proiektuen eremuan diharduten 40 eragile eta elkarte baino gehiagori luzatu zitzaizen informazioa eta parte hartzeko gonbitea posta elektronikoz. Beraien parte hartzea bereziki garrantzizkoa zen kasuetan telefonoz egin zen kontaktua Udaletik. Era berean, eragile hauei ere informazioa beraien inguruan zabaltzen laguntzeko eskatu zitzaizen eta hainbatek hala egin zuten; ikastetxeek, adibidez, gurasoen artean zabaltu zuten informazioa.

Teniendo en cuenta la naturaleza del proceso y la parcela, se envió una invitación e información a participar también a diferentes agentes de Intxaurrendoko. En total, se invitó por correo electrónico a más de 40 agentes y asociaciones que trabajan en el ámbito de la educación, acción social, infancia y juventud, personas mayores y proyectos vecinales y comunitarios. En aquellos casos en los que su participación era especialmente importante, el contacto se realizó telefónicamente desde el Ayuntamiento. Asimismo, se pidió a estos agentes que ayudaran a colaborar en la difusión de la información en su

entorno y así lo hicieron varios; por ejemplo, los centros escolares difundieron la información entre las madres y padres.

## 2.3. KRONOGRAMA

### 2.3. CRONOGRAMA

---

2021. urteko parte hartze prozesuaren kronograma honakoa izan zen:

El cronograma del proceso participativo del año 2021 fue el siguiente:

**1. fasea:** antolakuntza eta prestakuntza.

**Fase 1:** organización y formación.

**2. fasea:** parte hartze prozesua bizilagunekin aurrera eramatea.

Bizilagunekin egindako saio zehatzak 2021eko azaroaren 11, 18, 25 eta abenduaren 2an izan ziren.

**Fase 2:** llevar adelante el proceso participativo con las vecinas y vecinos.

Las sesiones concretas tuvieron lugar los días 11, 18, 25 de noviembre y 2 de diciembre de 2021.

**3. fasea:** dokumentazioa eta bat egitea.

**Fase 3:** documentación y recopilación.

Ondorengo epeetan:

En los siguientes plazos:

2021

Urria - Azaroa

Octubre - Noviembre

Azaroa - Abendua

Noviembre - Diciembre

2021-2022

Abendua - Urtarrila

Diciembre - Enero

---

### 1. fasea

Antolakuntza eta prestakuntza.

Udal teknikariekkin bildu.

#### Fase 1

Organización y formación.

Reunión con técnicos municipales.

---

---

## 2. fasea

Parte hartze prozesua aurrera eramatea hurrengo saioetan:

0. Aurkezpen saioa.
1. Lehen mintegia.
2. Bigarren mintegia.
3. Hirugarren mintegia eta ondorioen batura.

### Fase 2

Desarrollo del proceso participativo en las siguientes sesiones:

0. Sesión de presentación.
  1. Primer seminario.
  2. Segundo seminario.
  3. Tercer seminario y conclusiones.
- 

## 3. fasea

Parte hartze prozesuan zehar bildutakoa dokumentatu eta honen analisi teknikoa aurrera eraman.

Udal teknikariek bildu. Amaiera bideoa egin. Prozesua eta honen ondorioak jasoko duen txostena entregatu.\*

\*2022 urtean zehar txostena berrikusi, hobetu eta osatze aldera, apirilera zabaldutako fasea.

### Fase 3

Documentar lo recogido durante el proceso participativo y llevar a cabo un análisis técnico del mismo. Reunión con técnicos municipales.

Realización del vídeo final. Entrega de un informe con el proceso y sus conclusiones.\*

\* Fase prolongada a abril para la revisión, mejora y complementación del informe a lo largo de principios del año 2022.

## 2.4. DOKUMENTAZIOA

### 2.4. DOCUMENTACIÓN

---

2021eko parte hartze prozesuaren dokumentazioa aurkezten da datozen lerroetan.

A continuación se presenta la documentación del proceso participativo de 2021.

#### a. Zer egin zen?

*¿Qué se ha hecho?*

2021eko azarotik abendura, Sorleku inguruko adin anitzeko bizilagunekin parte hartze prozesu bat egin zen. Lau saioko prozesua izan zen guztira, aurkezpena gehi hiru mintegi.

De noviembre a diciembre de 2021 realizamos un proceso participativo con vecinas y vecinos de diferentes edades de la zona de Sorleku. Fue un proceso en total de cuatro sesiones, una presentación más tres seminarios.

**Aurkezpenean**, egingo zen parte hartze prozesua aurkezteko tartea hartu zen.

En la **presentación** hicimos una introducción para informar lo que íbamos a hacer.

**Lehenengo mintegian, “amestu” ardatzari heldu zitzaion.** Horretarako, bi azpi taldetan egin zen lan. Alde batetik, 16:30tan Saio bat antolatu zen Ategorrieta 22ko adin nagusiko pertsonekin. Ondoren, 18:30etan auzoko adin anitzeko kideekin egin zen lanketa egun berdinean. Zer izan zen zehazki saio bakoitzean egin zena? Hemen kontaketa:

**En el primer seminario se trabajó sobre el eje “soñar”.** Para ello, trabajamos en dos subgrupos. Por un lado, a las 16:30 organizamos una sesión con personas mayores de Ategorrieta 22. A continuación, a las 18:30, realizamos el trabajo con

participantes de diferentes edades del barrio. ¿Qué fue exactamente lo que se hizo en cada sesión?

- 16:30etako saioan hau egin zen:

Bost taldetan banatu ziren kideak eta guztira, 74 urtetik 91 urte bitarteko 17 kidek hartu zuten parte. Hasiera, proiektua aurkeztu zitzaien eta antolaketaren berri eman zitzaien, dinamiken berri emanaz. Jarraian, parte hartze prozesuari heldu zitzaion eta “Zer nahi duzue zuek Sorlekun?” Galderaren inguruan aritu ziren lanean. Ildo beretik, bakoitzak bere haurtzaroarekin gogoratzeko tarte eduki zuen eta Sorlekun zer eduki nahiko luketen jaso zuten hitzen eta marrazkien bitartez. Tarte baten ondoren, partekatze momentua iritsi zen. Zer eduki nahiko luketeen azaltzeaz gain, kide batzuek beren istoriotxoak kontatu zuten eta beste kide batzuk beraiek txikitan Kotxeras inguruan ze bizipen eduki izan zituzten kontatzeko tarte hartu zuten, inguru horretan garai hartan ze gauza zeuden partekatze ere tarte hartu zutelarik. Amaieran, itxiera bat egin zen eta hurrengo saioaren gogorarazpena egin zen.

En la sesión de las 16:30:

Nos dividimos en cinco grupos en los que participaron 17 miembros de entre 74 y 91 años. Al principio, les presentamos el proyecto y les explicamos qué íbamos a hacer, informándoles de las dinámicas. A continuación, abordamos el proceso participativo y preguntamos ¿Qué queréis vosotras y vosotros en Sorleku? Trabajamos en torno a esta pregunta. De igual manera, cada uno tuvo tiempo para recordar su infancia y recogieron lo que les gustaría tener en Sorleku a través de palabras y dibujos. Después de un rato llegó el momento de compartir. Además de explicar lo que les gustaría tener, algunos de sus compañeros contaron su pequeña historia y otros compañeros se tomaron un tiempo para contar qué vivencias tuvieron ellos de pequeños en la zona de Cocheras, y también para compartir qué cosas había en esa zona en aquella época. Al final, hicimos un cierre e hicimos un recordatorio de la siguiente sesión.

- 18:30etako saioan hau egin zen:

Talde bat osatu zen, izan ere, 6 kide bertaratu ziren eta egokia ikusi zen talde bakar batean lan egitea. Hasieran, proiektua aurkeztu zitzaien kokatzeko eta jarraian, parte hartze prozesuareki heldu zitzaion. Lehenengo bakarkako lan bat egin zuten. Bakoitzak, Sorlekun zer egon beharko litzakeen irudikatu behar izan zuen. Ondoren, egindakoa partekatu zuten. Hori bukatutakoan taldean lan egiteari heldu zitzaion eta eta talde bezala Sorleku espazioan zer egon beharko litzakeen ondorioztatu zuten. Amaieran, itxiera bat egin zen eta hurrengo saiorako gogorarazpena egin zen.

En la sesión de las 18:30:

Se formó un grupo con los 6 miembros que asistieron a la sesión. Al principio les presentamos el proyecto para ubicarlo y a continuación comenzamos con el proceso participativo. Primero hicieron un trabajo individual, cada uno tuvo que imaginar qué debería haber en Sorleku. Después, cada uno compartió lo que había hecho. Una vez terminado, nos pusimos a trabajar en equipo y llegamos a la conclusión de lo que debería estar en el espacio Sorleku como grupo. Al final, se hizo un cierre y se hizo un recordatorio para la siguiente sesión.

### **Bigarren mintegian, “errealitatera lurreratzen” ardatzean sakondu zen.**

Hasteko, lehenengo saioan egindakoak gogoratu eta atera ziren ideiak mahai gainera ekarri ziren berriro. Ideia horiek oinarrian edukita, lehentasun ariketa bat egin zen eta “ideietatik errealitatera salto” dinamikan murgildu ziren. Amaieran, itxiera bat egin zen eta hirugarren mintegia noiz izango zen aipatu zen.

### **En el segundo seminario, se trabajó sobre el eje “aterrizar en la realidad”.**

Primeramente, recordamos lo realizado en la primera sesión y las ideas que salieron se volvieron a traer encima de la mesa. Teniendo estas ideas como base, se hizo un ejercicio de prioridad y nos adentramos en la dinámica del salto de las ideas a la realidad. Al final, hicimos un cierre y les recordamos cuándo iba a ser el tercer seminario.



**Hirugarren mintegian, “osatu” ardatzean murgildu ziren.** Horretarako, aurretik egindakoak gogoratu eta egindako lan guztitik ateratako ondorioak partekatu ziren bertaratutako kideekin. Ondoren, beraien iritziak partekatzeko, egindakoa osatzeko eta ixteko tarte hartu zen. Amaieran, opari bat banatu zitzaien eta eskerrak eman zitzaizkien prozesuan parte hartu izanagatik eta itxiera orokorra egin zen.

**En el tercer seminario se trabajó en torno al eje “completar”.** Para ello, recordamos lo realizado anteriormente y compartimos con los asistentes las conclusiones extraídas de todo el trabajo realizado. Después tuvieron la oportunidad de compartir sus opiniones. Al finalizar, se les hizo entrega de un obsequio y se les agradeció su participación en el proceso y se realizó el cierre general.

*b. Zein ideia jaso ziren?*

*¿Qué ideas se han recogido?*

Jarraian, adin anitzeko bizilagunekin aurrera eramane parte hartze prozesutik ateratako ideiak bildu dira:

- Komuna eskura
- Aldapa irisgarria beheko kaletik gora igotzeko
- Zirkuito/ibilbidea, ibiltzeko. Baliatu daiteke zirkuito hori parkeari ixiturak emateko, segurtasun moduan, culebra formarekin edo horrelako zerbait.
- Tirolina
- Aterpea-karpa. Kristala eta egurrarekin osatuta. Karparen azpiko lurtean natura presente (belarra, lurra)
- Barreras para ruido ixkinetan, vegetal.
- (Aurreko biak elkarrekin lotuta joan daitezke. Aterpea eta barrera anti ruidoa)

- Rokodromoa (aterpearen karpa baliatu daiteke horretarako)
- Bertako landaredia.
- Piramidea sokekin
- Zuhaitzak
- Errekatxo bat
- Konfiantza
- Segurtasuna
- Prentsa, liburu-egunkari gunea
- Tailerrak
- Piknikerako gunea aukera ematen duen lekua (taberna igual ez, bakoitzak berea eraman dezake. Hirian badaude taberna asko parkeen ondoan, akaso ez da beharrezkoa Sorlekun ere egotea. Beste kultura bat)
- Mahai borobilak (Parkean zehar zabalduak)
- Elkartzeko tokiak (izan daitezke mahaiak baina izan daitezke harriak. Mugikorrek izan daitezke elementu horiek, nahi dugun modura kokatzeko, mugitzeko, banaka edo taldean jartzeko aukera edukitzeko...)
- Musikarekin jolasteko gunek, musika sortzeko aukera ematen duena. Egurrak kokatu daitezke, txalapartaren bat, sartaiak/heltzeak edo antzerakoak zintzilik...
- Iturriak parke guztian zehar.
- Sokak
- Harriak
- Tunelak
- Belarra
- Naturgunea
- Parkeari altura ematea gune batzuetan, adibidez, perimetroan zuhaitz altuak jartzeak, segurtasuna eman diezaioke parkeari.
- Interakzioa, komunitatea.

- Garbitegia/Labaderoa. Telak + ura. Jolasteko txoko bat izan daiteke. Eta bestela oroimen moduko bat egin garai bateko labaderoari.
- Errementeria (Herreria) zegoen ere bertan. Oroimena egin horri, akaso zerbait txertatu daiteke parkean horrekin lotuta.
- Panel informatiboak ondarearekin, auzo memoria (adibidez: iturri bat jarriz gero iturriari “garbitegiko iturria/la fuente de la labandería” izena jartzeko aukera egongo litzake...).
- Batu zonak, kaleak... orain zikatriz moduko bat dago sorlekuko alde batetik bestera eta hori jostea oso interesgarria litzake, elkartu, bide baten bidez....
- Domoak eta antzerako egiturak
- Ariketa egiteko helduentzat, tabernatik/komunetik gertu
- Oholtzak (altuera desberdinetakoak izan daitezke)
- Alkolik gabeko gunea
- Ura iturria (leku desberdinetan)
- Aterpetxoak (adibidez oholtza dagoen lekuan)
- Musika
- Ekonomia zirkularra: berrerabili material anitza. Adibidez, hiriko zuhaitzetako adarrak mozten direnean adar horiek Sorlekura eraman
- Etxetxoak
- Aulkiak eta mahaiak (mahai borobilak ere, ez izatea karratuak bakarrik)
- Belarretan esertzeko eta etzateko aukera
- Emakumeentzako arriskurik gabeko gunea
- Txakurrak ez edo beraien lekuan, baina Txakurrak beraien lekuan sartzeak arriskua edukiko luke txakurrak erotzeko. Beraz, hobe beraien lekua ere ez eskaintzea, txikiegia izango litzake esanguratsua izateko.
- Txakurrek umeak aske ibiltzea oztopatzen dute.
- Parkea gabez itxita egon beharko litzake.
- Treneko jendearentzat lotura

- Aterpea jolas gunean (euria egiten duenean egoteko eta jolasteko. Donostian oso aterpe gutxi orokorrean, beharra dago)
- Liburu eta egunkari txokoa, lasai irakurtzeko aukerarekin.
- Konfiantza, errespetua eta komunitatea barnebilduko dituen espazioa.
- Parke itxia eta irekia aldi berean.
- Musika parkean izeneko egitasmoan sentitu izan dituzten sentsazioak bizitzeko moduko espazio bat. Denak, bai guraso eta bai ume, momentuaz gozaten egoteko espazioa, aktibo, sentsazio goxoak
- Baratzak aukera eman dezake baratza gustatzen zaion norbait bertara joan eta baratza zaintzeko. Aldi berean ume-heldu harremana lantzeko eta umeek ikusteko tomate bat adibidez nola hazten den, nola zaintzen den...
- Parke segurua izan behar da umeak ibiltzeko, zonaka antolatu daiteke akaso.
- Parkera iristeko bidea, irisgarria izatea (gaur egungo espaloiak estuak dira, arekak (zanjak) daude, zebrabideetan koxkak, ... parkera iristea posible izan beharko luke, denontzat)
- Bankuak, bertatik erraz altxatzeko modukoak (exerlekua altu dutenak) eta beso-euskarria dutenak.
- Kafetegia prezio baxuekin (denontzat egina).
- Komun publikoak.
- Markesinak (euri eta eguzkirako).
- Ur edangarriko iturriak.
- Ariketak egiteko aparatuak.
- Lorategi handi bat, lore eta zuhaitzekin.
- Prest leundeke eraikitzean nolabait beraiek ere laguntzeko.
- Labaderoa.
- Urarekin jolasteko gunea.
- Zelai berdea.

- Burdindegia.
- Etxe desberdinak (herrixka moduan). Herreria, labaderoa... inguruan.
- Sarrera gurpildun aulkiekin egiteko modukoa.
- Bankuak
- Zuhaitzak.
- Mahaien gunea.
- Adineko pertsonak eta haurrak elkarrekin egon daitezkeen parke bat.
- Parke zoragarria.
- Leku lasai eta atsegina.
- Gune berdea, naturala.
- Haurrak libre jolasteko espazioa.
- Harremantzeko lekua.
- Une atsegin bat pasatzeko moduko espazioa.
- Parkeak ordutegi bat edukitzea, gauzez itxita.
- Kakarik gabeko parkea.
- Txakurrak sartzeko aukera ez.
- Txakurrak sartzeko aukera egonez gero kaka egitea debekatu eta kakak azaltzen badira donostiko udaletxetik kontrolatu zeinen kakak diren.
- Parke osoa hesituta egotea.
- Zakarrontziak egotea ezinbestekoa.

A continuación se recogen las ideas extraídas del proceso participativo que se ha llevado a cabo con las vecinas y vecinos de diferentes edades de la zona.

- Baño a mano
- Pendiente accesible para ascender desde la calle inferior a la superior
- Circuito/recorrido para caminar. Este circuito se puede aprovechar para dar cierres al parque en forma de seguridad, con forma de culebra o algo así.
- Tirolina

- Carpa albergue. Formado por cristal y madera. En el suelo bajo la carpa la naturaleza presente (hierba, tierra)
- Barreras para ruido, vegetal.
- (Las dos anteriores pueden ir unidas entre sí. Refugio y barrera anti ruidos)
- Rocódromo (se puede utilizar la carpa del refugio)
- Vegetación autóctona.
- Pirámide con cuerdas
- Árboles
- Un riachuelo
- Confianza
- Seguridad
- Prensa, centro de periódicos
- Talleres
- Lugar que permite la zona de picnic (bar igual no, cada uno puede llevar el suyo. En la ciudad hay muchos bares junto a los parques, quizá no sea necesario estar también en Sorleku. Otra cultura)
- Mesas redondas (abiertas a lo largo del Parque)
- Lugares de encuentro (pueden ser mesas pero pueden ser piedras. Estos elementos pueden ser móviles para ubicarlos a nuestro gusto, moverlos, disponerlos individualmente o en grupo)
- Espacios para jugar con la música, que permite crear música. Se pueden colocar maderas colgando alguna txalaparta, cazuelas colgando, maderas o similares
- Fuentes por todo el parque.
- Cuerdas
- Piedras
- Túneles
- Hierba

- Espacio natural
- Dar altura al parque en algunas zonas, por ejemplo, colocar árboles altos en el perímetro, puede dar seguridad al parque.
- Interacción, comunidad.
- Memoria de la Lavandería/Lavadero. Telas + agua. Puede ser un rincón para jugar. Y si no, hacer una especie de memoria al lavadero de antaño.
- También estaba la Herrería. Hacer memoria de ello, tal vez se pueda incorporar algo al parque relacionado con ello.
- Paneles informativos con el patrimonio, memoria de barrio (por ejemplo: si se pone una fuente a la fuente se podría denominar fuente del lavadero/la fuente de la lavandería).
- Unir las zonas/calles. Ahora hay una especie de cicatriz de un lado a otro. “Coserla” sería muy interesante, juntarla, a través de un camino.
- Domos y estructuras similares
- Para hacer ejercicio para adultos, cerca del bar/baño
- Tablados (pueden ser de diferentes alturas)
- Zona libre de alcohol
- Fuente de agua (en diferentes lugares)
- Zonas cubiertas (por ejemplo dónde está el escenario)
- Música
- Economía circular: reutilizar material diverso. Por ejemplo, cuando se cortan las ramas de los árboles de la ciudad
- Casitas
- Sillas y mesas (mesas redondas, no sólo cuadradas)
- Posibilidad de sentarse y tumbarse en la hierba
- Zona libre, sin riesgos para las mujeres.
- Los perros no. Adaptar otros espacios de la ciudad para los perros y para que puedan jugar libremente también ellos.
- Los perros impiden que los niños jueguen libremente.

- El parque debería estar cerrado por la noche.
- Conexión a la gente que viene del tren
- Refugio en zona de juegos (para estar y jugar cuando llueve. En San Sebastián hay muy pocos refugios en general)
- Rincón de libros y periódicos con la posibilidad de leer tranquilamente.
- Un espacio de confianza, respeto y comunidad.
- Parque cerrado y abierto a la vez.
- Un espacio en el que poder vivir las sensaciones que han sentido en el proyecto denominado Musika Parkean. Un espacio para que todos, tanto padres como niños, estén disfrutando del momento, activos, con sensaciones agradables
- La huerta puede permitir que alguien a quien le guste la huerta acuda allí y cuide de la huerta. Al mismo tiempo trabajar la relación niño-adulto y que los niños vean cómo crece un tomate, cómo se cuida
- Debe ser un parque seguro para los niños, puede organizarse por zonas.
- Acceso al parque, accesibilidad (las aceras actuales son estrechas, existen cunetas (zanjas), en pasos de cebra, debería ser posible el acceso al parque urbano, para todos)
- Bancos desde los que poder levantarse con comodidad (con el asiento alto) y reposabrazos.
- Cafetería con precios bajos (hecha para todos).
- Aseos públicos.
- Marquesinas (para lluvia y sol).
- Fuentes de agua potable.
- Un gran jardín con flores y árboles.
- Estarían dispuestos a ayudarles en su construcción.
- Lavadero.
- Zona de juego con agua.
- Campo verde.



- Ferretería.
- Casas diferentes (en forma de aldeas). Herrería, el lavadero... alrededor.
- La entrada accesible con sillas de ruedas.
- Bancos
- Árboles.
- Zona de mesas.
- Un parque en el que pueden estar juntas personas mayores y niños.
- Un parque maravilloso.
- Un lugar tranquilo y acogedor.
- Zona verde, natural.
- Espacio para que los niños jueguen libremente.
- Lugar de contacto.
- Un espacio en el que pasar un rato agradable.
- Que el parque tenga un horario cerrado por la noche.
- Un parque sin heces.
- Que no puedan entrar perros y que no puedan cagar.
- Si se permite la entrada de perros que se prohíba que hagan caca y en caso de que aparecieran cacas, desde el Ayuntamiento de Donostia busquen una manera de poder localizar su dueño.
- Que todo el parque está vallado.
- La existencia de papeleras es imprescindible.

### *c. Argazkiak*

#### *Fotografías*

Parte hartze prozesuko argazkiak bildu dira jarraian. Argazkien egilea: Joseba Aldalur argazkilaria.

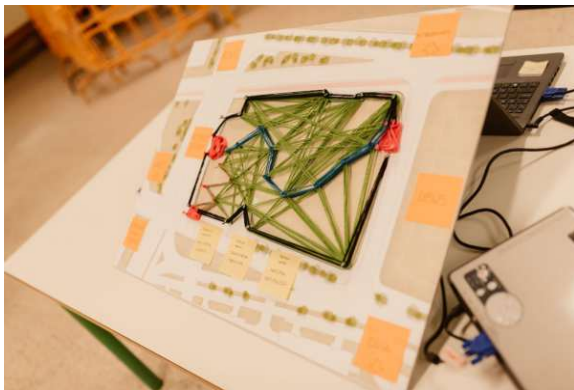
A continuación se recogen las fotografías del proceso de participación. Autor de las fotografías: el fotógrafo Joseba Aldalur.



KOTXEREN COMPLETANDO  
AZPIKO EL PARQUE  
**SORLEKU**  
PARKEA BAJO  
OSATZEN COCHERAS







# 3

## PROZESUKO ONDORIOAK

---

## CONCLUSIONES DEL PROCESO

### 3.1. EMAITZAK

#### 3.1. RESULTADOS

---

Aipaturiko parte hartze prozesua kontuan edukita, emaitza orokorrak atera dira, ateratako ideiak multzokatuz eta partzelan egon daitezkeen espazioak proposatuz. Emaitza horiek zehazterakoan, proiektuaren helburuak kontuan eduki dira. Finean, datozen lehenengo ageri diren emaitzek, Sorleku jolas eremuan zer egon, nola antolatu eta nolakoa izan daitekeen azaltzen dute, besteak beste, Sorleku jolas eremuan egon daitezkeen gunek eta gunek bakoitzak eduki ditzakeen ezaugarriak aipatzen direlarik.

Teniendo en cuenta el proceso participativo mencionado, se han obtenido resultados generales, agrupando las ideas extraídas y proponiendo los posibles espacios que pueden albergar en la parcela. En la determinación de estos resultados se han tenido en cuenta los objetivos del proyecto. En definitiva, los resultados que se muestran a continuación explican qué puede haber, cómo se puede organizar y cómo puede ser el espacio Sorleku, entre los que se mencionan las zonas que pueden existir en el área de juego Sorleku y las características que puede tener cada uno de ellos.

Honetarako, parte hartze prozesuaren mintegietan landutakoa, aurrez 2018an egindako beste prozesuetan ateratako ondorioekin batera, multzokatu eta talde desberdinetan antolatu dira. Bertan bereizi ditzakegu parkearen antolaketarekin zerikusia duten taldeak (gunek desberdinen proposamenak, hala nola sarrerak eta zirkulazioak ere), parkearen baldintzak (irisgarritasuna, edota segurtasuna) eta zenbait elementu esanguratsu (esaterako landaredia, edota estalpeak).

Para ello, lo trabajado en los seminarios del proceso participativo, junto con las conclusiones obtenidas en otros procesos realizados previamente en 2018, se han agrupado y organizado en diferentes grupos. Podemos distinguir los grupos relacionados con la organización del parque (propuestas de diferentes zonas,

tanto como entradas y circulaciones), las condiciones del parque (accesibilidad, seguridad) y algunos elementos significativos como la vegetación o cubiertas.

## 1. Jolas eremuaren izaera

### 1. Carácter del espacio

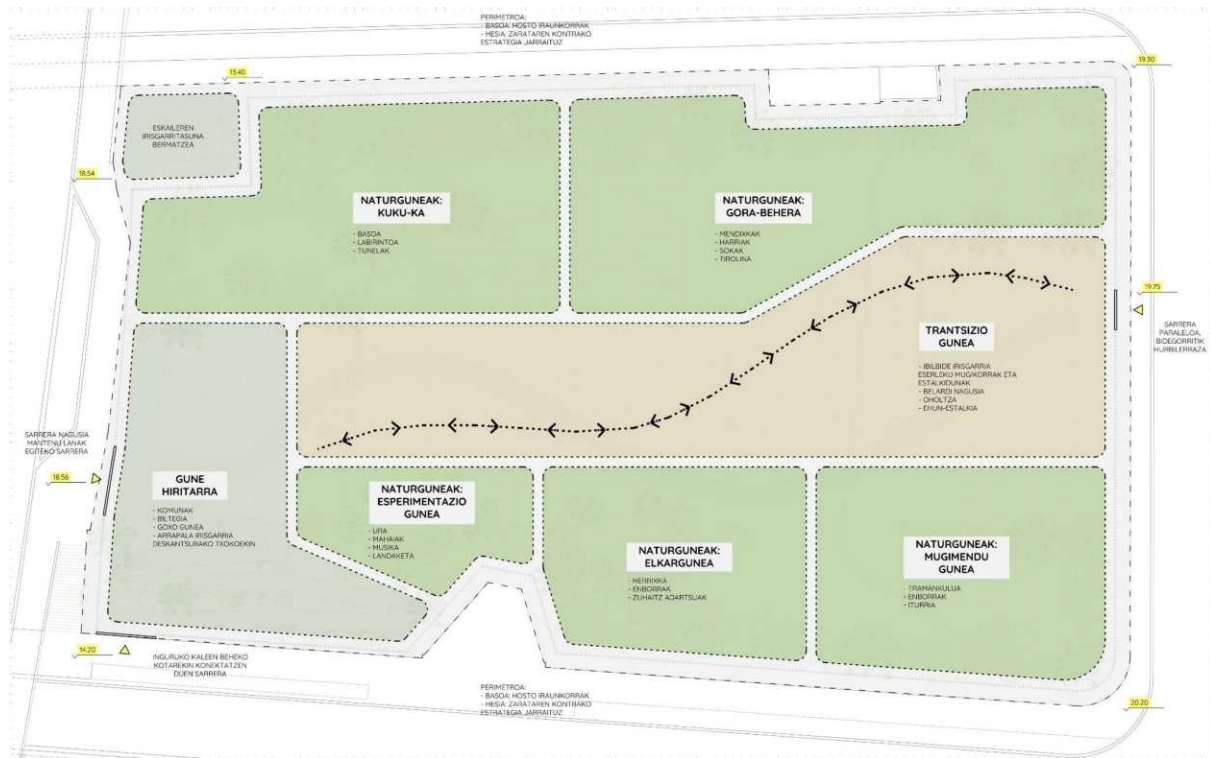
Proiektuak helburu duen bezala, parkeak hirian askatasunez naturan bizitzeko arnasgune bat eskaini nahiko luke. Hala ere, horra iristeko trantsizio bat beharko litzake, hiritik sartuko baikara jolas eremura. Horregatik, proposamen honetan, parkearen guneak izaera aldakor honen arabera kokatu dira: hiritarragotik natur eremuetarantz.

Tal y como persigue el proyecto, el parque pretende ofrecer un espacio de respiro para vivir libremente la naturaleza en la ciudad. Sin embargo, para llegar a ese objetivo, es necesario realizar una transición, ya que se entra al parque desde la ciudad urbana. Por ello, en esta propuesta, los espacios del parque se han situado de acuerdo con el carácter cambiante del parque, desde lo más urbano hacia espacios más naturales.

Beraz, Sorleku jolas eremua, hiru gune nagusitan banatzea proposatzen da. Alde batetik, gune hiritarra, bigarrenik, trantsizio gunea eta hirugarrenik, naturgunea. Hiru gune horien bitartez, partzelaren antolaketa zentzudun bat lortzen da, hiriko espazioetatik natura presente egongo den askatasunez betetako espazioetara bidea egiteko aukera zabalduz.

Por lo tanto, se propone dividir la zona de juegos Sorleku en tres zonas principales. Por un lado, la zona urbana, en segundo lugar, la zona de transición y, en tercer lugar, la zona de naturaleza. A través de estos tres espacios, se consigue una ordenación coherente de la parcela, abriendo el camino desde los espacios urbanos a los espacios más libres en los que predomine la naturaleza.





## 2. Gune hiritarra

### 2. Zona urbana

Espazio honetan, hiriarekin lotzen diren ezaugarriak kokatu daitezke.

En este espacio se han situado los elementos característicos que nos conectan con la ciudad.

Batetik, jolas eremurako sarrerak kokatuko lirateke gune hiritarrean, sarrera horiek irisgarriak eta argiztatuak izanik. Sarrera nagusia Zubiaurre Pasealekuan kokatzea proposatzen da, azpiegitura desberdinekin duen sarbide erraza izateaz gain, oinezkoen etorrerekin duen konexioengatik ere. Sarrera horiek egunean zehar irekita eta gauetan itxita egoteak parkearen mantenu ona eta erabilera zentzuduna ziurtatuko lukeela baloratu da. Jolas eremuko sarreretan kokatu daitezke instalakuntzak behar dituzten elementuak: hala nola, komunak, mantenimendurako bulego bat, goxo egoteko zona bat eta ur elementuak.

Honekin batera nolabaiteko lan ekintza suposatzen duten jolasak, adibidez, lorategiak, landatze eta zaintza esparruak.

Por un lado, en la zona urbana, se propone ubicar las entradas al parque. Se propone ubicar el acceso principal en el Paseo de Zubiaurre, además de por su fácil acceso desde diferentes infraestructuras, por sus conexiones con los accesos peatonales. Se ha valorado que el hecho de que estos accesos estén abiertos durante el día y cerrados durante las noches aseguraría el buen mantenimiento y uso racional del parque. En las entradas del área recreativa se pueden ubicar aquellos elementos que requieren instalaciones como aseos, una oficina de mantenimiento, una zona “goxo” y elementos de agua. Junto con ello, se podrían incluir juegos que supongan una cierta acción de trabajo, como jardines, zonas de plantación y cuidado.

Bigarrenik, gune honetan, bizikletak uzteko lekuak (aparkalekuak) kokatu daitezke. Bidegorria lursailaren ondotik igarotzen da eta ildo beretik, garraio jasangarriaren aldeko apusua egin nahi baita. Aparkaleku horiek aukera emango dute jolas eremura bizikletekin gerturatzeko eta bertan aparkatzeko.

En segundo lugar, en esta zona se pueden ubicar los aparcamientos para dejar las bicicletas. El bidegorri discurre junto a la parcela y en la misma línea se pretende apostar por el transporte sostenible. Estos aparcamientos permitirán acercarse a la zona de juegos con bicicletas y aparcar allí.

Hirugarrenik, gune honetan iturriak kokatu daitezke, lehen esan bezala, azpiegitura behar duten elementuak modu eraginkorrean kokatzeko. Jolas eremuan iturrien presentzia egotea beharrezkoa ikusten da, erabiltzaileen osasuna eta higiena bermatzeko. Gune hiritarrean, iturri bat baino gehiago egon daitezke, egokiena sarrera bakoitzaren inguruan iturri bat kokatzea izango litzake. Are gehiago, jolas eremuan zehar beste gune batzuetan ere kokatu daitezke iturriak.

En tercer lugar, en este espacio se pueden instalar fuentes para ubicar de forma eficiente los elementos que, como se ha dicho anteriormente, necesitan de alguna infraestructura. Se considera necesaria la presencia de fuentes en el parque para garantizar la salud e higiene de las y los usuarios. En la zona urbana puede haber más de una fuente, ya que lo ideal sería ubicar una fuente alrededor de cada entrada. Es más, a lo largo del parque también se pueden ubicar más fuentes en otras zonas.

Laugarrenik, komunak kokatzea oso garrantzitsutzat jo da. Komunak umeentzako egokitutakoak eta helduentzako sexu bereizketarik gabeko komun itxiak izateak denontzako onuragarria izango litzakeela kontsideratu da. Hau da, komun batzuk haurren altuerara egokituak, eta bestetik, helduentzako komunak sexuaren arabera banatu gabeak. Ez dira zutik txiza egiteko komunak aholkatzen. Kokatutako komun guztiak egongo dira egokituak gurpildun aulkiak sartzeko, erabilgarritasun unibertsala oinarri harturik. Komunetan konketak egoteaz gain, iturriak egon daitezke, ura edateko, eskuak garbitzeko... erraztasunak jartzeko.

En cuarto lugar, se considera muy importante la ubicación de los aseos. Se ha considerado que sería beneficioso disponer de aseos adaptados para dimensiones infantiles y también disponer de aseos cerrados para adultos sin distinción de sexo. Es decir, algunos aseos adaptados a la altura de las niñas y niños y, por otro lado, los aseos para adultos no distribuidos por sexo. No se aconsejan baños para orinar de pie. Todos los aseos estarán adaptados para el uso de personas de movilidad reducida, teniendo en consideración que el parque debería ser inclusivo y de uso no discriminatorio. Además de lavabos en los aseos, puede haber grifos para beber agua y lavarse las manos con facilidad.

Bosgarrenik, goxo gunea edo goxo egoteko gunea bat kokatu daiteke sarrera nagusiaren ondoan. Goxo gunea horrek, aukera eman dezake euria egiten duen

egunetan edo kanpo espazioan egon nahi ez den egun horietan bertan egoteko. Gune goxoan eskaini ditzaken aukerak anitzak dira, egokienak ikusi dira: liburu gunea, goxo egoteko gunea, jolas eremua bizirik mantenduko duen elkarte bat eratzeko edo biltzeko gunea, kafe edo infusio makina jarri eta norbere kafea egiteko gunea, jolas eremuko mantenua egiteko biltegi bat egotea, erakusketarako gunea (adibidez: auzoko memoria egiteko panelak, argazkiak... kokatzeko aukera; jolas eremuko landarediaren inguruko informazioa kokatzeko aukera;...).

En quinto lugar, se puede ubicar una “zona goxo” o “goxo gunea” junto a la entrada principal. Esta zona goxo puede permitir disfrutar del parque los días de lluvia o aquellos días en los que no se quiere estar en el espacio exterior. Las posibilidades que puede ofrecer la zona goxo son diversas, entre las que se podrían destacar: zona de lectura, zona de estar, zona de reunión de una asociación que mantenga viva la zona de juego, zona de café o de infusión y de elaboración de café propio, existencia de un almacén para el mantenimiento de la zona de juego, zona de exposición (por ejemplo: paneles para la memoria del barrio, posibilidad de ubicación de fotografías para la vegetación de la zona de juego, etc.).

Seigarrenik, jolas eremua garbi mantentzeko helburuarekin, zaborrontziak kokatzea ezinbestekotzat jo da, bai gune honetan eta baita jolas eremuko gainontzeko guneetan ere.

En sexto lugar, con el objetivo de mantener limpia la zona de juego, se ha considerado imprescindible ubicar contenedores para la recogida de basura tanto en esta zona como en el resto de la zona de juego.

### 3. Trantsizio gunea

#### 3. Zona de transición

Espazio honetan, gunea hiritarrak elkartzeko edo gunea hiritarretik naturgunera joateko bideak eta espazioak kokatuko lirateke.

En este espacio se ubicarían los itinerarios del parque y serviría para conectar la zona urbana con la zona de la naturaleza, y para conectar las diferentes entradas.

Batetik, trantsizio gunea hau, sarrerak elkartzen dituen bidea izatea proposatzen da. Bide horrek irisgarria izan beharko luke, erabiltzaile orok parkea zeharka dezakela ziurtatu ahal izateko. Bide hori argizatuta egotea eta lore usaintsuekin lagunduta egoteak, honen irisgarritasunean lagunduko luke, zentzu desberdinen bitartez bidea jarraitzeko aukera emango bailuke. Ildo beretik, bidean zehar zaborrontziak kokatzea proposatzen da, jolas eremua garbi mantentzeko helburuarekin.

Por un lado, se propone que esta zona de transición sea el camino que une las entradas. Esta vía debería ser accesible para garantizar que todo usuario pueda atravesar el parque. El hecho de que este camino esté iluminado y acompañado de flores aromáticas contribuiría a su accesibilidad, ya que permitiría continuar el camino a través de diferentes sentidos. En la misma línea, se propone ubicar los contenedores de basura a lo largo del camino con el objetivo de mantener limpio el parque.

Bigarrenik, bide horren inguruan, tarteka, eserlekuak kokatzea eta eserleku horiek aukera anitzekoak izatea proposatzen da, batzuek eguzkitik babesteko aterpetxoak eduki ditzazketelarik. Eserleku horiek ez dira zertan denak bide bazterretan kokatu behar, aukera anitzak eman eta lasai egoteko aukerak eskain ditzakete.

En segundo lugar, en torno a esta vía se propone, de forma intermitente, la ubicación de asientos y que estos asientos sean de elección múltiple, pudiendo algunos disponer de albergues de protección solar. Estos bancos no tienen por qué ubicarse todos en los márgenes del camino, sino que pueden ofrecer múltiples opciones de uso.

Hirugarrenik, trantsizio gunen honetan belarrezko zelai zabal bat kokatzea garrantzitsua ikusi da, horrek aukera ematen duelako jolas desberdinak bertan aurrera eramateko. Zelai berdea izateak, hau da, belarrezko zelaiak, aukera emango du jolastu bitartean naturaz gozatzeko, aurkikuntza desberdinak egiteko. Zelai berde zabal eta askeaz gain, gainerako espazioa ere nagusiki belarrezkoa izatea aintzat hartzen da, hau da, jolas eremuko lurra belarra izatea nagusiki, eremu zehatzak salbu, adibidez: hondarrezko eremua, harrien eremua, trantsizioko bidea, etab.

En tercer lugar, se considera importante ubicar un amplio campo de hierba en esta zona de transición ya que eso permite llevar adelante allí diferentes actividades. El hecho de que sea un campo verde, es decir, de hierba, permitiría disfrutar de la naturaleza mientras se juega, hacer diferentes descubrimientos. Además del amplio y libre campo verde, se contempla que el resto del espacio sea predominantemente herbáceo, es decir, que el terreno del parque sea principalmente hierba, salvo zonas concretas, por ejemplo: zona de arena, zona de piedras, camino de transición, etc.

Laugarrenik, oholtza bat kokatzea proposatzen da. Oholtza egurrezkoa eta denontzako altuerara egokitutakoa. Honek aukera anitzak emango lituzke, besteak beste, aurkezpenak, antzezlanak, dantzak, kontakizunak, etab. sortzeko.

En cuarto lugar, se propone la ubicación de un tablado. Mediante una tarima de madera y adaptada a la altura para todos. Esto proporcionaría múltiples posibilidades para crear presentaciones, obras de teatro, danzas, relatos, etc.

Bosgarrenik, aterpea kokatzea proposatzen da. Aterpe hori oholtzaren inguruan kokatu daiteke eta oholtzaz gain, inguruko esparruetan ibiltzeko zenbait aukera aterpean gera daitezke. Aterpe hori ehunezko estalkia izan daiteke, jolas eremuaren itxurarekin bateragarritasuna mantendu eta integratuz eta aukera eman beharko luke euria egiten duen egunetan bertara joan eta aterpean egoteko.

En quinto lugar, se propone la ubicación de un refugio o cubierta. Este refugio se puede ubicar alrededor del tablado y, además del tablado, puede albergar zonas cercanas, protegiendo zonas por donde poder andar. Este refugio puede ser una cubierta textil, manteniendo e integrando la compatibilidad con el aspecto de la zona de juego y debería permitir acudir a ella los días de lluvia y permanecer bajo protección.

Seigarrenik, gune honetan aulkiak eta mahai borobilak kokatzea proposatzen da, altuera anitzetan. Sarreren inguruan kokatu daitezke. Altuera desberdinetara egokituak egotea garrantzitsutzat jotzen da, parkearen erabiltzaile desberdinek baliatu ahal izateko.

En sexto lugar, en esta zona se propone la ubicación de sillas y mesas redondas a diferentes alturas. Se pueden ubicar alrededor de las entradas. Se considera importante que estén adaptadas a diferentes alturas para que puedan ser aprovechadas por diferentes usuarios del parque.

Zazpigarrenik, enbor desberdinak kokatzea proposatzen da gunen honetan, tamaina eta kokapen anitzetan: zutik, etzanda, altuera anitzak emanez... Orekarekin jolaseko aukera emango dute horiek, bidean laguntzearekin batera.

En séptimo lugar, en esta zona se propone la ubicación de diferentes troncos, de tamaños y distribuciones variadas: de pie, tumbados, dando diferentes alturas, etc. Permitirían jugar con el equilibrio, acompañando el camino.

Zortzigarrenik, harri multzoak kokatu daitezke, tamaina eta forma anitzekoak. Harri guneez askotaruko aukerak ematen baitituzte. Harri batzuk elkarren ondoan kokatu daitezke esaterako, eta beste batzuk aldiz, aurrekoetatik distantzia batera. Horrek, aukera emango luke harrien artean jolasteko, ezkutatzeko, saltoka aritzeko, igarotzeko, oreka mantentzeko, esertzeko, etab.

En octavo lugar, se pueden situar conjuntos de piedras de tamaño y forma variados. Las zonas rocosas ofrecen diversas posibilidades. Algunas piedras se pueden yuxtaponer y otras a cierta distancia de las anteriores. Esto permitiría jugar, esconderse, saltar, pasar, mantener el equilibrio, sentarse, etc. entre las piedras.

Bederatzigarrenik, gurpilak kokatzea ere proposatzen da gunen honetan. Gurpil berrerabiliak izanik, tamaina anitzetakoak eta ongi garbituak. Gurpilek aukera anitzak eman ditzakete eta irudimenari heltzeko bidea ireki. Besteak beste, gurpilekin askatasunez jolasteko aukerak sor daitezkelako, adibidez: gurpilei bultzatzeko, alde batetik bestera mugitzeko, menditxotik nola erortzen diren ikusteko, batek besteari pasatzeko, bat bestearen gainean jartzeko, gurpilen barruan sartzeko, ezkutatzeko...

En noveno lugar, también se propone ubicar ruedas en esta zona. Pudiendo ser ruedas reutilizadas, de diversos tamaños y bien lavadas. Las ruedas pueden ofrecer múltiples posibilidades y abrir el camino a la imaginación. Entre otras cosas, porque pueden surgir posibilidades de jugar libremente con ellas, por ejemplo: empujarlas, moverlas de un lado a otro, ver cómo se caen de la montaña, pasarlas unas a otras, superponerlas, meterse dentro de las ruedas, esconderlas etc.

Azkenik, aipatzekoa da parkea zeharkatzen duen ibilbide nagusia bertan kokaturik, ibilbidea zeharkatzearekin batera ariketa fisikoa egiteko lagungarri



izan daitezkeen elementuak ere kokatu daitezkeela. Bereziki adineko pertsoneri zuzendutako ekipamenduak izan daitezke, baina edozein adinetako, umeak barne, erabiltzaileek erabil ditzazketen erakoak izatea gomendatzen da. Gainera, elementu hauek multzokatu ordez, ibilbidean zehar tartekatzea gomendatzen da, ez gelditzeko eremu batean pilatuta eta erabilera irekiagoa izan dezaten. Hauen materialak parkearekin koherentzia mantentzeko, zurezkoak izan daitezkeela proposatzen da.

Por último, cabe destacar que el itinerario principal que atraviesa el parque, ubicado en esta zona, puede ir acompañado de elementos que ayuden a realizar ejercicio físico. Pueden ser equipamientos dirigidos especialmente a personas mayores, pero se recomienda que sean de uso para los usuarios de cualquier edad, incluidos niñas y niños. Además, en lugar de agrupar estos elementos, se recomienda intercalarlos a lo largo del recorrido para que no se acumulen en una zona apilados y tengan un uso más abierto. Para mantener la coherencia de sus materiales con el parque, se propone que pueden ser de madera.

## 4. Naturgunea

### 4. Zona de naturaleza

Espazio honetan, natura presente dauden espazioak eta askatasunez ibiltzeko aukera ematen duten espazioak kokatzea proposatzen da. Naturagunearen barruan bost azpi gune proposatu dira. Azpi gune horietako bakoitzaren xehetasunak bildu dira jarraian:

En este espacio se propone ubicar los espacios en los que la naturaleza está presente y permite un uso libre del parque. Dentro del espacio natural se han propuesto cinco subespacios. A continuación se detallan cada uno de estos subespacios:

#### **4.1. Gora-behera. Altueren gunea**

##### **4.1. Gora-behera. Zona de diferentes alturas.**

Espazio honetan, altuera anitzetan kokatzeko aukera askeak kokatzea proposatzen da. Honen kokapenaren proposamena estrategikoa da, izan ere, autoen fluxua handituko den errepide alderan kokatu baita Mons pasealekuan. Honi esker, altuera horiek zarata eta paisai babes elementu bezala funtziona dezakete. Bertan kokatu daitezkeenak bildu dira jarraian:

En este espacio se propone ubicar opciones de libre uso a diferentes alturas. La ubicación propuesta responde a la estrategia de situarse en la zona de la carretera que aumentará el flujo de vehículos, en el paseo Mons. Esto permite que estas diferentes alturas puedan funcionar como elementos de protección acústica y paisajística. A continuación se recogen actividades y elementos que pueden ubicarse en él:

Batetik, mendia eta mendixkak proposatzen dira. Mendixkak altuera anitzeko muinoen antzera irudikatzen dira eta horrek altuera desberdinak probatzeko

aukera emango luke, altuera desberdinetara igoz, igoera horiek sortzen digutena biziz, ondoren jaisitz, etab. Mendira igotzeko aukera anitzak kokatu daitezke bertan, besteak beste, sokak, harriak, sarea...

Por un lado, se propone crear montes y desniveles. Se propone crear alturas múltiples, lo que permitirá probar diferentes perspectivas subiendo a diferentes niveles, viviendo lo que nos producen esas ascensiones, descensos, etc. En él se pueden situar múltiples opciones de acceso, como cuerdas, piedras, redes, etc.

Bigarrenik, aipaturiko mendi horretan tirolina bat kokatzea proposatzen da. Horrek aukera emango luke menditik behera tirolinarekin joateko. Hori horrela, tirolina hori mendian hasi daiteke eta horrela, beheraka joateko joera edukiko luke.

En segundo lugar, se propone instalar una tirolina junto con los desniveles. Esto permitiría descender con tirolina montaña abajo. En este sentido, esta tirolina podría comenzar en el monte y tendería a ir hacia abajo.

#### **4.2. Kuku-ka. Agertu eta desagertu gunea**

#### **4.2. Kuku-ka. Zona de aparecer y desaparecer.**

Espazio honetan, galtzeko eta aurkitzeko, desagertzeko eta agertzeko aukera ematen duten ezaugarriak kokatzea proposatzen da. Era honetan, parkearen erabiltzaileen artean topo egiteko eremu alternatiboak sortzen dira, baita gunee babestuagoak ere. Proposatutako kokapena ere estrategikoa da, baso batekin konbinatuz gero, auto fluxua handituko den aldearen babesari jarraipena eman baititzaio. Bertan kokatu daitekena bildu da jarraian:

Se propone dotar a este espacio de características que permitan perderse, encontrarse, desaparecer y aparecer. De esta forma crear espacios alternativos de encuentro entre las y los usuarios del parque y al mismo tiempo espacios más protegidos. La ubicación propuesta es también estratégica, ya que si se

combina con un bosque se le puede dar continuidad a la protección que se menciona ante la vía con incremento de flujo de vehículos. A continuación se recoge lo que se puede ubicar:

Batetik, ibilbide zurrunik gabeko labirinto askeari heltzea proposatzen da. Ohiko labirintoetatik harago joanez, horrela, irudimenerako aukerak zabalduz. Labirintoa belar luzez, zuhaixkaz, enborrez, adaxkaz... osaturiko espazio bat izan daiteke. Espazio horrek aukera emango luke bide berriak topatzeko, kide berriekin topo egiteko, irudimenaz gozatzeko, ezkutatzeko, agertzeko, etab. Labirintoan zehar oztopoak kokatu daitezke ere, labirintoaren parte izango liratekeenak eta askotariko aukerak eman ditzaketenak. Adibidez: egurrarekin egindako pareta moduko bat (Eskalatzeko aukera ematen duena), zilindro eta belarrekin eginiko tunelak (bertara igotzeko aukera ematen dutenak), etab.

Por un lado, se propone abordar un laberinto libre sin trayectorias rígidas. Yendo más allá de los laberintos tradicionales, ampliando así las posibilidades imaginativas. El laberinto puede ser un espacio de hierbas largas, arbustos, troncos, ramas... Este espacio permitiría encontrar nuevos caminos, encontrarse con nuevos compañeros, disfrutar de la imaginación, esconderse, aparecer, etc. También se pueden situar obstáculos a lo largo del laberinto, que formarían parte del mismo y que pueden dar alternativas diversas. Por ejemplo: una especie de pared de madera (que permite escalar), túneles de cilindros y hierbas (que permiten subir a ella), etc.

Ilido beretik, tunelak kokatu daitezke. Zilindro modukoak izan daitezke edo borobil erdiak. Horiek aukera emango dute barruan sartzeko, iluntasuna esperimendatzeko, linternekin jolasteko, lasai egoteko, ezkutatzeko, esertzeko, gora eta behera ibiltzeko...

En la misma línea se pueden ubicar túneles. Pueden ser cilíndricos o semicirculares. Permitirían entrar, experimentar la oscuridad, jugar con las linternas, estar tranquilos, esconderse, sentarse, subir y bajar etc.

Azkenik, aipaturiko guneak basoarekin konektatzea interesgarritzat jo da, basoa jolas eremuaren parte bilakatuz. Labirintoaren eta jolas eremuaren itxituraren artean kokatu daiteke beraz basoa eta askotariko zuhaitzak edukitzeak aukera emango du labirintoaren ideiarekin bat egin eta zuhaitz horiekin ere kuku-ka jolasteko.

Por último, se ha considerado interesante la conexión de las citadas zonas con el bosque, pasando éste a formar parte de la zona de juego. Se puede situar entre el laberinto y el cerramiento de la zona de juego, por lo que disponer de bosque y árboles variados permitiría enriquecer la idea de laberinto y jugar también con esos árboles.

### **4.3. Mugimenduaren gunea**

#### **4.3. Zona de movimiento**

Espazio honetan, mugitzeko aukera anitzak ematen dituzten aukera askeak kokatu daitezke. Besteak beste:

En este espacio se pueden ubicar elementos que ofrezcan múltiples posibilidades de movilidad libre. Entre otros:

Batetik, egurrezko tramankulu aske bat kokatu daiteke gune honetan. Tramankulu horrek aukera eman dezake bertara igotzeko, zintzilikatzeko, kulunkatzeko, hamaka moduan erabiltzeko, jaisteko, esertzeko, etab. Altuera eta forma desberdinekoa izatea proposatzen da, adin anitzeko umeak bertan ibiltzeko aukera eduki dezaten. Ildo beretik, eskalatzeko aukera anitzak eskainiko lituzke estruktura horrek.

Por un lado, en esta zona se puede poner un artefacto de madera. Este artefacto puede permitir subir, colgar, balancearse, utilizarlo como hamaca, bajarlo, sentarse, etc. Se propone que sea de diferente altura y forma para que las niñas y niños de diferentes edades puedan desplazarse. En la misma línea, esta estructura ofrecería múltiples posibilidades de escalada.

Bigarrenik, zubiren bat edo beste koka daitekeela proposatzen da. Zubi hori egurrezko tramankuluarekin lotu daiteke eta altuera batean kokatu. Zubia sokekin eta egurrekin irudikatzen da. Mugitzeko joera edukitzea interesgarria izan daiteke eta alde batetik bestera pasatzeko ez ezik, oreka mantentzeko aukera eman dezake.

En segundo lugar, se plantea la posibilidad de ubicar algún puente. Este puente puede unirse al artefacto de madera y situarse en altura. El puente se puede plantear con cuerdas y maderas. Puede ser interesante que el puente tenga la tendencia a moverse y así, permitir no sólo pasar de un lado a otro, sino también mantener el equilibrio.

Hirugarrenik, kulunka anitzak eta ez-ohikoak kokatzea proposatzen da. Kulunka horiek egurrezko tramankulu horretan kokatu daitezke. Proposatzen diren kulunka horiek ez dira egungo parkeetan aurkitzen diren kulunkak, hau da, beste kulunka batzuei egiten zaie erreferentzia Adibidez, kulunka horiek bakarka eta taldean kulunkatzeko, modu anitzetan kulunkatzeko... aukera eman dezatela proposatzen da. Kulunka horiek, egurrezko egituran edo egurrezko egiturarekin loturik koka daitezke.

En tercer lugar, se propone la localización de columpios múltiples y poco habituales. Estos columpios pueden situarse en este artefacto de madera. Los columpios que se proponen no serían columpios que se encuentren en los parques tradicionales, es decir, se hace referencia a otro tipo de columpios, por ejemplo, se propone que estos balancines permitan un balanceo individual y

colectivo, un balanceo múltiple, etc. Estos columpios pueden situarse en la estructura de madera o alrededor de la estructura de madera.

Laugarrenik, hamakak kokatu daitezke egurrezko tramankuluan. Hamakek aukera eman dezakete lasai etzateko, gorputz osoa kulunkatzeko, etab. Hamaka horiek, indibidualak eta kolektiboak izatea proposatzen da, hau da, banaka eta taldean aritzeko aukera ematea interesgarria dela ondorioztatu da. Hamaka horiek, azkar lehortzen direnetakoak izatea proposatzen da, horrela, euria egiten duenean busti arren ondoren hamaka hori erabiltzeko aukera egon dadin.

En cuarto lugar se pueden colocar hamacas en el artefacto de madera. Las hamacas pueden permitir tumbarse con tranquilidad, etc. Se propone que estas hamacas sean individuales y colectivas, es decir, se ha llegado a la conclusión de que es interesante dar la oportunidad de jugar individualmente y en grupo. Se propone que estas hamacas sean de secado rápido, de forma que se pueda utilizar esta hamaca después de mojarse cuando llueva.

Bosgarrenik, eskalatzeko sokak kokatu daitezke eta horiek egurrezko tramankuluan joan daitezke. Soka horiek aukera eman dezakete egurrezko tramankulura modu desberdinetan igotzeko eta norberak bere buruari erronkak jartzeko.

En quinto lugar se pueden colocar cuerdas de escalada que pueden ir también en el artefacto de madera. Estas cuerdas pueden permitir subir al artefacto de madera de diferentes maneras.

Seigarrenik, norantza eta altuera anitzetan enborrak kokatzea proposatzen da. Horrela, orekarekin jolasteko aukerak zabalduz.

En sexto lugar, se propone la ubicación de troncos en múltiples direcciones y alturas. Ampliando así las posibilidades de jugar con el equilibrio.

Zazpigarrenik, zuhaitz etheen moduko espazioren bat kokatzea proposatzen da, jolas sinbolikoari espazioak eskainiz. Hori ere tramankuluarekin lotuta joan daiteke.

En séptimo lugar, se propone ubicar algún espacio como las casas de los árboles, ofreciendo espacios al juego simbólico. Esto también puede ir unido al artefacto.

#### **4.4. Bilgunea. Elkartzeko gunea. Elkargunea**

##### **4.4. Bilgunea. Zona de encuentro.**

Espazio honetan, elkarrekin topo egiteko aukera anitzak bildu dira.

En este espacio se han reunido diferentes posibilidades de crear una zona donde reunirse.

Batetik, esertzeko, biltzeko, zeharkatzeko... enbor gunea kokatzea proposatzen da borobil batean. Horrek aukera eman dezake enborren gainean eseri eta elkarrekin egoteko, enborren gainetik jolasean ibiltzeko, saltoka ibiltzeko, etab.

Por un lado, se propone colocar una zona de troncos en un círculo para sentarse, reunirse... Esto puede permitir sentarse y estar juntos sobre los troncos, jugar sobre ellos, saltar, etc.

Bigarrenik, egurrezko borobil horren barruan, hondarra kokatzea proposatzen da. Hondarrak aukera anitzak ematen ditu eta espazio honetan kokatzeak esperimentaziorako bidea irekitzeaz gain jolas sinbolikorako bideak ere irekitzeko aukera eskaini dezake. Enborrez inguraturik egoteak muga moduan lagunduko luke, hondarra espazio horretan erabiltzera bultzatuz.

En segundo lugar, se propone la colocación de arena dentro de este círculo de troncos. La arena ofrece múltiples posibilidades y su ubicación en este espacio puede permitir no sólo la experimentación, sino también el juego simbólico. El



hecho de estar rodeado de troncos ayudaría como límite, favoreciendo el uso de la arena en este espacio.

Hirugarrenik, inguru horretan, Ttipiak edo Domoak kokatzea proposatzen da. Horien presentziak herrixka ideiarekin bat egingo luke eta biltzeko leku, etxe, herri... moduko bat sortzea proposatzen da. Espazio horiek aukera anitzak eskaintzea da asmoa, adibidez, lasai egoteko txokoa izan daiteke eta aldi berean jolas sinbolikorako espazioa. Tamaina anitzeko Domoak kokatzea proposatzen da, batzuk itxiak eta besteak irekiak, batzuk argiztatu gabeak eta besteak argiztatuak. Horrela, euria egiten duenean bertara joateko aukera egon daiteke eta Domo horietako batzuk egoera horietarako egokitzea proposatzen da.

En tercer lugar, se propone ubicar Ttipis o Domos en la zona. Su presencia coincidiría con la idea de aldea y se propone crear un lugar de reunión, una casa, un pueblo... Se trata de espacios que ofrecen muchas posibilidades, como un rincón de tranquilidad o un espacio de juego simbólico. Se propone la ubicación de diferentes Domos, unos cerrados y otros abiertos, unos no iluminados y otros iluminados. De esta forma, se plantea la posibilidad de desplazarse cuando llueve y adaptar algunos de estos Domos a estas situaciones.

Laugarrenik, hurritzak kokatzea proposatzen da, edota zuhaitz adartsuen atalean azaldutakoak zuhaitzak ere izan daitezke. Horieko kokatzearen helburua honakoa izan da: herrixka bat irudikatzea. Hurritzen presentzia horrek herrixkaren izaera aberastuko lukeela baloratu da eta babesleku bezala ere baliatu daitezkeela iritzi da. Irudimenari bide eginez, hurritz horiek jolas sinbolikorako etxe, babesleku... ere bihur daitezkeela aurreikusi da.

En cuarto lugar, se propone plantar avellanos, o variedades descritas en la sección de árboles ramificados, con el objetivo de representar un poblado. El objetivo de su ubicación es imaginar una aldea. Se ha valorado que esta presencia de avellanos enriquecería el carácter de la zona de juego y se

considera que pueden servir de refugio. A través de la imaginación puede prever que estos avellanos puedan convertirse también en casas de juego simbólico, etc.

#### **4.5. Esperimentazio gunea**

##### **4.5. Zona de experimentación**

Espazio honetan bildu direnak modu aske batean esperimentatzeko aukerak zabaltzeko asmoa dute.

Lo reunido en este espacio tiene por objetivo ampliar las posibilidades de experimentar de una manera libre.

Batetik, lorategi eta landaketa gune askea kokatzea proposatzen da. Ez da edonolako lorategia, lorategi bizi bat izango litzake honakoa. Loreak landatuta egoteaz gain, aukera emango luke jolas eremura bertaratutako kide orok nahi duen hori landatzeko. Bertako espezieen ideari jarraitzeari garrantzia ematea gomendatzen da eta beraz, landatzen den hori bertakoa izatea hobesten da. Izan ere, aipatu bezala, jolas eremu honetan Euskal Herriko landarediari protagonismoa ematea proposatzen da. Horretarako, Amaieur Esnaola biologoarekin harremanetan jarri eta espazio horretan zer jarri daitekeen aipatu du. Besteak beste, hauek dira eremu horretan txertatu ahalko diren loreak eta usaindun landareak:

Por un lado, se propone ubicar una zona de jardines y plantaciones libres. No sería un jardín cualquiera, sería un jardín vivo. Además de la plantación de flores, permitiría plantar lo que todo usuario asistente al área de juego desease. Se recomienda dar importancia a seguir la idea de especies autóctonas, por lo que se prefiere que lo que se cultive sea local. De hecho, como ya se ha comentado, en este espacio de juego se propone dar protagonismo a la vegetación del País Vasco. Para ello, gracias a la colaboración con la bióloga Amaieur Esnaola, se ha

definido qué se puede plantar en cada espacio. Entre otras, estas son las flores y plantas aromáticas que se podrán insertar en esta zona:

- Izpiliku fina (Lavandula angustifolia)
- Ezkaia (Thymus vulgaris)
- Erromeroa (Rosmarinus officinalis)
- Arrosa (Rosa sp)
- Menda (Mentha sp)

Bigarrenik, lorategiarekin lotuta, fruta arbolak landatzeko eta zaintzeko gunea askea kokatzea proposatzen da.

En segundo lugar, en relación con el jardín, se propone la ubicación de un espacio libre para la plantación y cuidado de árboles frutales.

Hirugarrenik, musika gunea kokatzea proposatzen da. Musika sortzeko espazioan inprobisatzeko eta bakoitzari sortzen zaion hori aurrera eramateko proposamenak kokatu daitezke. Besteak beste, makilak, eltzeak, hagunak... kokatu daitezke zintzilik eta musikarako aukera anitzak sortu daitezke horrela. Bestalde, xilofono handi bat ere koka daiteke lurrian. Xilofono horrek nota desberdinak edukiko lituzke eta aukera emango luke batetik bestera hots desberdinekin esperimentatzeko. Txorien soinuaz gozatzeko ere aukera egon daitekeela aurreikusten da Sorlekun.

En tercer lugar, se propone ubicar un espacio musical. Se pueden situar propuestas para la creación musical que permitan improvisar y llevar adelante aquello que a cada uno le surja. Entre otras cosas, se pueden colocar palos, ollas, sartenes, llantas colgando y crear múltiples posibilidades para la música. Por otro lado, también se puede situar en el suelo un gran xilófono. Este xilófono tendría diferentes notas y permitiría experimentar de un lado a otro con

diferentes sonidos. Se prevé que también podría haber ocasión de disfrutar del sonido de los pájaros en Sorleku.

Laugarrenik, espazio honetan mahai anitzak kokatzea proposatzen da. Esperimentaziorako aukera anitza eman dezakete mahai horiek, besteak beste, material anitza jartzeko aukera eman dezakete. Adibidez, argidun mahairen bat arbelezko mahairen bat, xakean ibiltzeko aukera emango duen mahairen bat... kokatu daiteke.

En cuarto lugar, en este espacio se propone la ubicación de varias mesas. Estas mesas permitirán diversas formas de experimentación, entre otras cosas, la colocación de material diverso, la ubicación de alguna mesa con luz, mesa de pizarra, mesa de ajedrez, etc.

Bosgarrenik, ur gunek bat kokatzea proposatzen da. Ur gunek horrek aukera eman dezake urarekin esperimintatzeko, eskua uretan sartzeko, horrek sortzen duen erreakzioa bizitzeko, etab. Ur gunek hori putzu sakona eta zabala ez izatea gomendatzen da, arriskuak saihestuz eta adin anitzeko kideak askatasunez aritzeko aukera emanez..

En quinto lugar, la zona de agua. Esta zona de agua permitiría experimentar con el agua, meter la mano en el agua, vivir la reacción que genera, etc. Se recomienda que esta zona de agua no sea una fosa profunda y extensa, evitando riesgos y permitiendo la libre práctica de personas de diferentes edades.

## 5. Basoa

### 5. Bosque

Basoa, jolas eremu osoan zehar kokatzea proposatzen da jolas eremuaren itxituraren inguruan. Zuhaitz desberdinez osaturiko eremua izan daiteke “basoa”, hosto iraunkor era erorkorrak modu zentzudunean landatuak egotea

proposatzen da. Bertako zuhaitzak handiak irudikatzen dira. Horrela, espazioa babesteko joera eduki dezaketela baloratu da. Espazio horrek aukera eman dezake kideak bertan jolasteko, korrika egiteko, ezkutaketan aritzeko, etab. Zuhaitz horien inguruko proposamen zehatzak 6. Landaredia atalean bildu dira.

Se propone la disposición de un bosque a lo largo de toda la zona de juego en torno al cierre del parque. Se propone que el bosque sea una zona formada por diferentes árboles, con hojas perennes y caducas plantadas de forma premeditada. Sus árboles se representan grandes, y así protegerían el espacio al mismo tiempo. Este espacio puede permitir que los niños corran, se puedan esconder, etc. Los detalles sobre estos árboles se han anotado en el apartado 6. Vegetación.

## **6. Landaredia**

### **6. Vegetación**

Proposamen honetako landarediak harreman zuzena du inguruko kontestuekin eta parkearen izaerarekin. Alde batetik eta aurreko puntuan aipatu bezala, perimetroan hosto iraunkorreko landaredia kokatzea proposatu da. Horrek urte osoan zehar parkearen hesi natural bezala jardungo lukeela baloratu da eta era berean hesi artifizialaren presentzia kamuflatuko lukeela ondorioztatu da. Ildo beretik, inguruko kotxeen presentzia ukaezinak ez luke parkearen atmosfera errespetatuko, eta hosto iraunkorreko landarediaren bitartez isolamendu bisuala, entzumenarena eta usainarena bermatuko litzakeela baloratu da.

La vegetación que se propone se relaciona directamente con el contexto del entorno y el carácter del parque. Por un lado, y tal y como se ha mencionado en el punto anterior, se encuentra la vegetación de hoja perenne en el perímetro. Esto forma la barrera natural del parque durante todo el año, camuflando a su vez la presencia del cerramiento perimetral artificial. La inevitable presencia del

coche de la zona no respeta la atmósfera del parque, y mediante la vegetación de hoja perenne, se garantiza el aislamiento visual, auditivo y de olor.

Bestetik, jolas eremuan zehar, natur guneak hosto erorkorreko baso modukoekin elikatzea proposatzen da. Horrek, neguan eguzkiari oztoporik ez egitea ekarriko luke eta udan gune horiek berotik babestuko lituzkete. Landarediak urtean zehar aldaketak jasateak ere haurren pertzeptzioan eragina luke, besteak beste, urtaroen aldaketez eta naturaren ingurukoez informazioa jasotzeko aukera emango luketelarik.

Por otro lado, a lo largo del área recreativa, se propone que los espacios naturales se complementen con bosques de hoja caduca. Esto evitará sombras en invierno y protegerá estas zonas del calor durante el verano. El hecho de que la vegetación asuma cambios a lo largo del año también influye en la percepción de las niñas y niños, y permitirá, entre otras cosas, interesarse sobre los cambios estacionales.

Landaredia adartsuak herrixka bat sortzen lagunduko luke naturguneko bilgune eremuan, eta frutadun zuhaitzek naturguneko lorategintza gunea aberastuko lukete.

La vegetación con ramificaciones crea un poblado en la zona de reunión del espacio natural, y los árboles frutales enriquecen la zona de jardines del espacio natural.

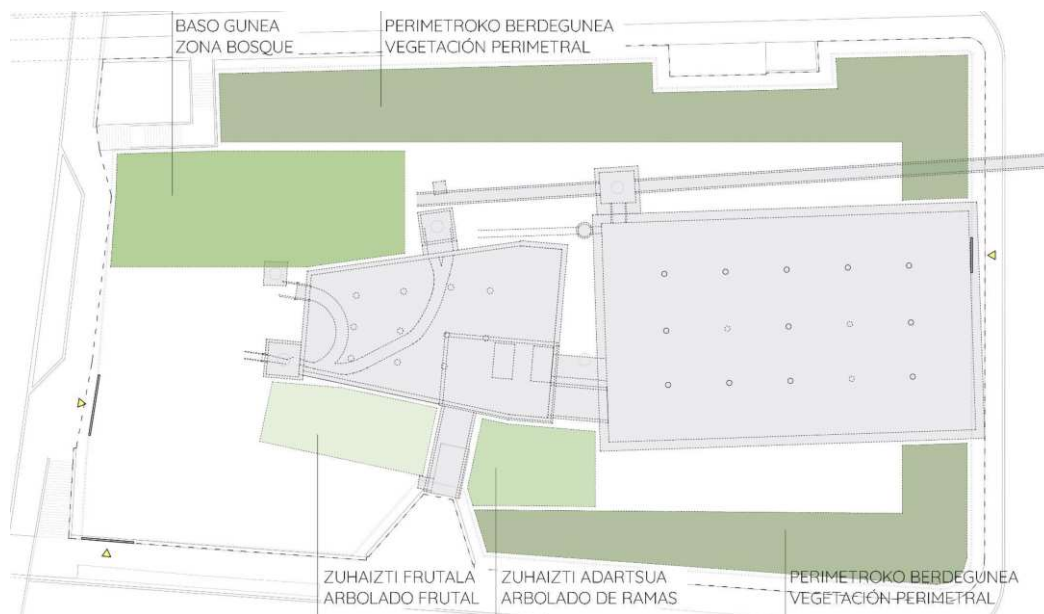
Azkenik, belar altuek parkearen beste hesi natural bateko aukera emateaz gain,, haurrek beren independentzia bilatzeko aukera eman dezakete. Besteak beste, bide berrietan galdu eta aurkitzeko aukera emanaz. Hori horrela, naturguneko kuku-ka guneko labirintoan belar altuak kokatu daitezke.

Por último, las hierbas altas además de ayudar a hacer más frondoso el cerramiento perimetral y natural del parque, también son una herramienta para

dar independencia a las niñas y niños. En los nuevos caminos que puedan recorrer a través de ellas en el laberinto del complejo kuku-ka del espacio natural, podrán perderse y encontrarse, ya que este tipo de plantas enriquecerán este espacio.

Aipatutako landaredia, hurrengo proposamen eskeman ikus daiteke:

La vegetación mencionada se puede observar en el siguiente esquema de propuestas:



Aipatu bezala, jolas eremuan zehar euskal Herriko landaredia kokatzea proposatzen da eta hori posible izateko, hemen bildu dira gune bakoitzean koka daitezkeen bertako landaredia motaren xehetasunak:

- Hosto iraunkorrak perimetroan jartzeko.
  - Gorostia (*Ilex aquifolium*)
  - Artea (*Quercus ilex*)
  - Hagina (*Taxus baccata*)

- Ezpela (*Buxus sempervirens*)
- Gurbitza (*Arbutus unedo*)
- Artelatza (*Quercus suber*)
- Erramua (*Laurus nobilis*)
- Alertze europarra (*Larix decidua*)
- Izei gorria (*Picea abies*)
- Itsas pinua (*Pinus pinaster*)
- Hosto erorkorrak parkean basoa egiteko, perimetroan ere jar daitezke.
  - Haritz kanduduna (*Quercus robur*)
  - Haritz kandugabea (*Quercus petraea*)
  - Ametza (*Quercus pyrenaica*)
  - Pagoa (*Fagus sylvatica*)
  - Astigar arrunta (*Arce campestre*)
  - Lizar hostozabala (*Fraxinus excelsior*)
  - Haltza (*Alnus glutinosa*)
  - Urkia (*Betula pubescens*)
  - Ezkil hostozabala (*Tilia platyphyllos*)
  - Ezki hostotxikia (*Tilia cordata*)
  - Gaztainondoa (*Castanea sativa*)
  - Intxaurrondoa (*Juglans regia*)
  - Makala (*Populus nigra*)
  - Lertxuna (*Populus tremula*)
  - Zumar hostozabala (*Ulmus glabra*)
  - Zumar hostotxikia (*Ulmus minor*)
  - Sahats zuria (*Salix alba*)
  - Sahats iluna (*Salix atrocinerea*)
  - Hostazuria (*Sorbus aria*)
  - Otsalizarra (*Sorbus aucuparia*)
  - Basagurbea (*Sorbus torminalis*)



- Arbustoak perimetro eta menditxoan.
  - Ezpela (*Buxus sempervirens*)
  - Arbustu arrunta (*Ligustrum vulgare*)
  - Elorri beltza (*Prunus spinosa*)
  - Erratza (*Ruscus aculeatus*)
  - Intsusa beltza (*Sambucus nigra*)
  - Gaukarra (*Viburnum opulus*)
  - Andura (*Viburnum lantana*)
  - Ote zuria (*Ulex europaeus*)
  - Oilakarana (*Frangula alnus*)
  - Txorbeltza (*Rhamnus alaternus*)
  - Iparraldeko elorri zuria (*Crataegus monogyna*)
  - (*Rubus* sp)
- Zuhaitz zabalak hurrek txabola eta jolas moduan erabiltzeko.
  - Hurritza (*Corylus avellana*)
  - Pikondoa (*Ficus carica*)
  - Basaerramua (*Euonymus europaeus*)
  - Zuhandorra (*Cornus sanguinea*)
- Zuhaitz frutalak goxo gune eta mahai inguruetan jartzeko.
  - Sagarrondoa (*Malus domestica*)
  - Gereziondoa (*Prunus avium*)
  - Udareondoa (*Pirus communis*)
  - Menbrilondoa (*Cydonia oblonga*)
- Landare igokariak, aterpeetan, itxituran, tuneletan... kokatzeko.
  - Lupulua (*Humulus lupulus*)
  - Huntza (*Hedera helix*)
  - Mahatsondoa (*Vitis* sp)
  - Endalaharra (*Smilax aspera*)
  - Apomahatsa (*Tamus communis*)

- Loreak eta usaindun landareak, bidean zehar kokatzeko.
  - Izpiliku fina (*Lavandula angustifolia*)
  - Ezkaia (*Thymus vulgaris*)
  - Erromeroa (*Rosmarinus officinalis*)
  - Arrosa (*Rosa sp*)
  - Menda (*Mentha sp*)
- Belar luzeak laberintoa egiteko.
  - *Lonicera etrusca*
  - *Lonicera implexa*
  - Iratzeak
  - Xardin-belarrak (*Asplenium sp*)
  - Azeri-buztanak (*Equisetum arvense*)
  - Espelta, garia,... (*Triticum sp*)

A lo largo del parque se propone plantar vegetación del País Vasco y a continuación se recogen en detalle el tipo de vegetación que podría plantarse por zonas:

- Vegetación de hoja perenne en el perímetro:
  - Acebo (*Ilex aquifolium*)
  - Encina (*Quercus ilex*)
  - Tejo (*Taxus baccata*)
  - Boj común (*Buxus sempervirens*)
  - Madroño (*Arbutus unedo*)
  - Alcornoque (*Quercus suber*)
  - Laurel (*Laurus nobilis*)
  - Alerce europeo (*Larix decidua*)
  - Abeto rojo (*Picea abies*)
  - Pino marino (*Pinus pinaster*)

- Vegetación de hoja caduca a lo largo del parque, incluso combinable en el perímetro:
  - Roble común (*Quercus robur*)
  - Roble albar (*Quercus petraea*)
  - Melojo (*Quercus pyrenaica*)
  - Haya (*Fagus sylvatica*)
  - Arce campestre (*Arce campestre*)
  - Fresno de hoja ancha (*Fraxinus excelsior*)
  - Aliso (*Alnus glutinosa*)
  - Abedul (*Betula pubescens*)
  - Tilo de hoja ancha (*Tilia platyphyllos*)
  - Tilo de hoja pequeña (*Tilia cordata*)
  - Castaño (*Castanea sativa*)
  - Nogal (*Juglans regia*)
  - Chopo (*Populus nigra*)
  - Garza (*Populus tremula*)
  - Olmono de hoja ancha (*Ulmus glabra*)
  - Olmono de hoja pequeña (*Ulmus minor*)
  - Sauce blanco (*Salix alba*)
  - Sauce oscuro (*Salix atrocinerea*)
  - Serbal blanco (*Sorbus aria*)
  - Serbal del cazador (*Sorbus aucuparia*)
  - Serbal silvestre (*Sorbus torminalis*)
- Arbustos en perímetro y zonas con desniveles.
  - Boj común (*Buxus sempervirens*)
  - Arbusto común (*Ligustrum vulgare*)
  - Endrino (*Prunus spinosa*)
  - Rusco (*Ruscus aculeatus*)
  - Saúco negro (*Sambucus nigra*)

- Viburno (*Viburnum opulus*)
- Lantana (*Viburnum lantana*)
- Tojo (*Ulex europaeus*)
- Arraclán (*Frangula alnus*)
- Aladierna (*Rhamnus alaternus*)
- Espino albar (*Crataegus monogyna*)
- (*Rubus* sp)
- Arbolado amplio y ancho para poder utilizar como chabolas o juegos.
  - Avellano común (*Corylus avellana*)
  - Higuera (*Ficus carica*)
  - Bonetero (*Euonymus europaeus*)
  - Sanguino (*Cornus sanguinea*)
- Árboles frutales para plantar en la zona de goxo gunea o zona con mesas.
  - Manzano europeo (*Malus domestica*)
  - Cerezo silvestre (*Prunus avium*)
  - Peral europeo (*Pirus communis*)
  - Membrillo (*Cydonia oblonga*)
- Plantas trepadoras para poder ubicar junto a la cubierta, cerramientos, túneles..
  - Lúpulo (*Humulus lupulus*)
  - Hiedra (*Hedera helix*)
  - Vid (*Vitis* sp)
  - Zarzaparrilla (*Smilax aspera*)
  - Enredadera (*Tamus communis*)
- Flores y plantas aromáticas para situar a lo largo de la vía principal.
  - Lavanda (*Lavandula angustifolia*)
  - Tomillo (*Thymus vulgaris*)
  - Romero (*Rosmarinus officinalis*)
  - Rosa (*Rosa* sp)

- Menta (Mentha sp)
- Hierbas altas para formar el laberinto.
  - (Lonicera etrusca)
  - (Lonicera implexa)
  - Helechos)
  - (Asplenium sp)
  - Equiseto (Equisetum arvense)
  - (Triticum sp)

## 7. Irisgarritasuna

### 7. Accesibilidad

Parke irisgarria eta denek disfrutatzeko aukera ematen duena izatea proposatzen da. Hasteko, parkearen sarrera guztiak irisgarriak izatea proposatzen da, eta proposamen honen arabera, gutxi gora behera parkea luzera osoan laua mantenduko litzake, parke osoan zehar errez mugitzeko aukera emanez.

Se propone que el parque sea accesible y permita que todas y todos disfruten de él. Para empezar, se entiende que todas las entradas al parque tendrán que ser accesibles, y aproximadamente el terreno se tendría que mantener plano en toda su longitud, permitiendo moverse con facilidad por todo el área.

Illo beretik, parkean disfrutatu ahal izateko erraztasunak eman nahi izan dira. Erraztasun bat, adibidez, hurrengo proposamena da: mantenurako bulegoan, parkeko elementuen biltegia dena, parketik lasaiago ibiltzeko tresnak eskaintzea proposatzen da, makil edota makulu bereziak, gurpildun aulki erresistenteagoak, laguntza parkearen erabilerarako... izan daitezke. Hau da, mugimenduarentzako elementuren batean laguntza behar dutenentzako aukerak gordeta edukitzea proposatzen delarik.

Pero no es sólo la entrada y los recorridos del parque lo que han de darle valor, sino que se trata de facilitar el disfrute del parque. Una de las facilidades puede ser, por ejemplo, la siguiente propuesta: en la oficina de mantenimiento, que constituye el almacén del parque, se propone que se ofrezcan herramientas para caminar por el parque con más tranquilidad, pueden ser bastones o muletas especiales, sillas de ruedas más resistentes, ayuda o asistencia para el uso del parque... Es decir, ofrecer opciones para ayudar a las personas que lo puedan necesitar.

Bestetik, usaimenaren zentzua erabiliz parkean orientatzeko, hiru sarrerak batzen dituen ibilbidean zehar landare usaindunak jartzea proposatzen da. Ekialdeko landaredi altuaren mugan landatzea proposatzen da, parkeko gunes desberdinetatik pasatzen da bide hori, baso, eszenatoki eta belarditik, goxo gunerarte. Orientazio jolasak sustatzeko aukera egon daiteke eta ildo beretik, ikusmenarekin orientatzeko zailtasunak dituztenek usaimenaren bitartez parkeaz disfrutatzeke aukera edukiko lukete horrela.

Por otro lado, para promover el uso del sentido del olfato para orientarse en el parque, se propone colocar plantas aromáticas a lo largo del recorrido que une las tres entradas. Se propone plantarlas desde el límite de la alta vegetación, continuar por las diferentes zonas del parque, desde bosque, escenario y prado, hasta el goxo gunes. Pueden fomentar juegos de orientación en las niñas y niños, y además se asegura la posibilidad de disfrutar del parque a través del olfato para quienes puedan tener dificultades para orientarse con la vista.

## 8. Sarrerak

### 8. Entradas

Jolas eremuko sarrerak hiru izatea proposatzen da. Sarrera nagusia Zubiaurre Pasealekuan kokatu da. Bigarren sarrera, Fernando Sasiain kalean eta Sarrera hori auzoko irisgarritasun arazoei aurre egiteko baliatzea proposatzen da

arrapala irisgarri baten bidez, Fernando Sasiain kalea Zubiaurre Pasealekuarekin lotuz. Hirugarren sarrera, hegoaldeko kale berrian kokatu da.

Se propone que las entradas al parque sean tres. Se propone que la entrada principal se coloque en el Paseo Zubiaurre. La segunda entrada se visualiza desde la calle Fernando Sasiain y se propone aprovechar para hacer frente a los problemas de accesibilidad del barrio mediante una rampa accesible que conectará la calle Fernando Sasiain con el Paseo Zubiaurre. Se propone ubicar el tercer acceso en la nueva calle sur.

## 9. Estalpeak

### 9. Refugios

Jolas eremua Euskal Herriko klimara egokitu asmoz, aukera anitzak eskaintzearen aldeko apustua egin da eta beraz, eguzkia egiten duenerako edo euria egiten duenerako babesgarriak izan daitezkeen aterpe anitzak kokatu dira proposamen honetan.

Con el objetivo de hacer posible el uso del parque en el clima de Euskal Herria, en la propuesta se ha apostado por ofrecer alternativas variadas, por lo que se han propuesto elementos de refugio que puedan ser protectores para cuando haga sol o llueva.

Alde batetik, Goxo gunea kokatzea proposatu da sarrera nagusiaren ondoan. Bigarrenik, eszenatoki inguruan ehun-aterpe bat kokatzea. Hirugarrenik, tamaina anitzeko domoak edo ttipiak kokatzea proposatu da (batzuk irekiak eta besteak itxiak). Laugarrenik, jolas eremuan zehar kokatuko diren eserleku batzuek aterpe moduko bat edukitzea proposatu da (eguzkitik eta euritik babesteko baliagarriak izan daitezkeenak).

Por un lado, en la propuesta se ha situado la zona goxo gunea junto a la entrada principal. En segundo lugar, en la zona del escenario se propone ubicar una cubierta textil. En tercer lugar, los domos o ttipis de tamaño múltiple (unos

abiertos y otros cerrados). En cuarto lugar, a lo largo del terreno se propone situar algunos bancos con una especie de refugio que les servirá para protegerse del sol y de la lluvia.

Aipaturiko estalpe guzti horiek filosofia berean eraikitzea proposatzen da eta Domoaren egiturek dakarten inspirazioa oinarri hartzea proposatzen da. Egurra eta kristala tartekatuz, argitasunari helduz eta gune goxo bezain erakargarriak sortuz. Ehunezko estalkiei ere beren lekua eskaintzeko aukera egon daiteke.

Se propone que todos estos refugios sean construidos en la misma línea y se propone optar por tomar como base la inspiración que aportan las estructuras del Domo. Alternando madera y cristal, aprovechando la luminosidad y creando espacios tan suculentos como atractivos. También se considera posible la opción de hacer cubiertas textiles.

## 10. Segurtasuna

### 10. Seguridad

Jolas eremuaren segurtasunari erreparatuz, datozen lerroetan bildu dira kontuan eduki beharreko hainbat kontu:

A continuación se recogen los aspectos a tener en cuenta desde el punto de vista de la seguridad de la parcela:

Alde batetik, jolas eremua itxitura batekin hesituta egotea proposatzen da, izan ere, datozen urteetan jolas eremuaren ingurutik kotxe asko pasako direla aurreikusi da (Donostiako sarbide berriaren ondorioz) eta trafiko eta soinu horrengandik babesteko hesi bat jartzea beharrezkoa dela ondorioztatu da. Hesi horrek, jolas eremuko filosofiarekin bat egin dezan proposatzen da eta jolas eremuan jarritako estalpeen ideia-irudiarekin bateragarria izatea baloratu da. Ildo beretik, itxitura hori, zarataren kontrako itxitura izan dadin proposatzen da eta natur elementuekin egindako itxitura izatea hobesten da (egurrezkoa,



landaketak egiteko aukera ematen duena, belarra txertatzeko aukera duena...).

Hesi eder eta erakargarri bat izatearen ideiarri helduz.

Por un lado, se propone que la zona de juego esté cerrada con un cierre, ya que en los próximos años se ha previsto el paso de muchos coches por las inmediaciones de la zona de juego (debido al nuevo acceso desde la Gi-20) y se ha llegado a la conclusión de que es necesario colocar un cerramiento para protegerse de este tráfico y sonido. Esta barrera podría ajustarse a la filosofía de la zona de juego y sería importante que sea compatible con la apariencia de las cubiertas y otros elementos instalados en la zona de juego. En este sentido, este cierre debería ser antirruido y se prefiere un cerramiento con elementos naturales (de madera, con posibilidad de plantaciones, con posibilidad de plantar hierba). Tendría que ser un cerramiento atractivo y agradable.

Bigarrenik, jolas eremua gauetan itxita egotea proposatzen da. Jolas eremua guene segurua izan dadin bermatzeko, eta guene atsegin bat izan dadin mantentzeko, ezinbesteko dela ondorioztatu da jolas eremua gauetan itxita egotea. Are gehiago, jolas eremua gauetan irekita egongo balitz, puntu beltz bat izateko arriskua egon daitekeela ondorioztatu da.

En segundo lugar, se propone que el parque permanezca cerrado por las noches. Para garantizar que la zona de juego sea una zona segura, y para mantenerla como una zona agradable, se ha llegado a la conclusión de que es imprescindible que la zona de juego permanezca cerrada por las noches. Es más, se ha llegado a la conclusión de que si la zona de juego estuviera abierta por las noches, podría haber riesgo de tener un punto negro.

Hirugarrenik, parkean txakurren presentzia ez baimentzea proposatzen da. Azken finean, txakurrek umeei ez ezik heldu askori ere askatasunez ibiltzeko aukera hori oztopatu egiten dietela baloratu da besteak beste, beldurrak, kakak... tarteko. Beraz, espazio honetan txakurrak ez ibiltzea hobetsi da.

En tercer lugar, se propone no permitir la presencia de perros en el parque. Al fin y al cabo, se ha valorado que los perros dificultan la libre circulación no sólo de niñas y niños, sino también de muchos adultos, entre otros factores, por el miedo, por las cacas etc. Por lo tanto, se ha optado por evitar la circulación de perros en este espacio.

### **3.2. LURZORUAREN BALDINTZAK**

#### **3.2. CONDICIONES DE LA PARCELA**

---

Lursaila aztertuko da ondoren, egungo egoerak proiektua nola baldintzatu dezakeen ikusteko.

A continuación se analiza el terreno para ver cómo la situación actual puede condicionar el proyecto.

#### **Kokapena eta lursailaren baldintzak**

##### **Contexto y condiciones del terreno**

Sorleku jolas eremua 5.980 m<sup>2</sup>-ko lursailan kokatzen da. Lursaila Donostiako zenbait auzoen elkargunean kokatzen da: Intxaurrondo, Egia, Gros eta Uliako elkargunean. Honek interkonexioa bultzatzen duen arren, azpiegitura askoren elkarketa ere dakar. Horregatik, lursailak muga gogorrak ditu: trafiko handia duten errepideak inguruan (Gi-20 saihesbideko sarrera berria ere bertatik pasatzeko asmoa dago) eta RENFE trenbidea.

El área de juego Sorleku se ubica en una parcela de 5.980 m<sup>2</sup>. La parcela se sitúa en la confluencia de varios barrios de San Sebastián: Intxaurrondo, Egia, Gros y Uliá. Esto, aunque favorece la interconexión, implica el agrupamiento de muchas infraestructuras. Por ello, el terreno se encuentra sometido a fuertes limitaciones

como son las carreteras de alto flujo (donde también se prevé generar el nuevo acceso a la variante Gi-20) y la línea de ferrocarril de RENFE.

Lursailaren kokapena topografikoki ere berezia da, hiriko inguru horretako puntu baxu batean kokatzen baita. Honen ondorioz, eta partzelaren jabetza publikoa eta tamaina handiaz probestuz, lursail honen azpian ekaitzen erretentzio depositua kokatzen da. Prezipitazio handiak daudenean hiriko estoldak gainezka egin ez dezan, bertan pilatzen da gehiegizko ura, modu mailakatuan ibaian ura hustutzeko sistemarekin.

La disposición del terreno es topográficamente singular, ya que se sitúa en un punto bajo de la ciudad. En consecuencia, y siendo la parcela de propiedad pública y considerando su gran tamaño, bajo esta parcela se sitúa el depósito de retención de tormentas. Funciona para evitar el desbordamiento de las alcantarillas urbanas en caso de fuertes precipitaciones.

Bestetik, lursaila nahiko laua da orokorrean. Kotxeren kale berrira eta Zubiaurre pasealekura konexio zuzenak ditu maila berean gutxi gorabehera. Mons pasealekura eta Fernando Sasiain kaleetara aldiz, hauen malda dela-eta, kota aldaketa handiarekin amaitzen du, puntu baxuenean +13.43 maila izanik (Mons pasealekuan) eta goikaldean +18.56 maila (Zubiaurre kalean).

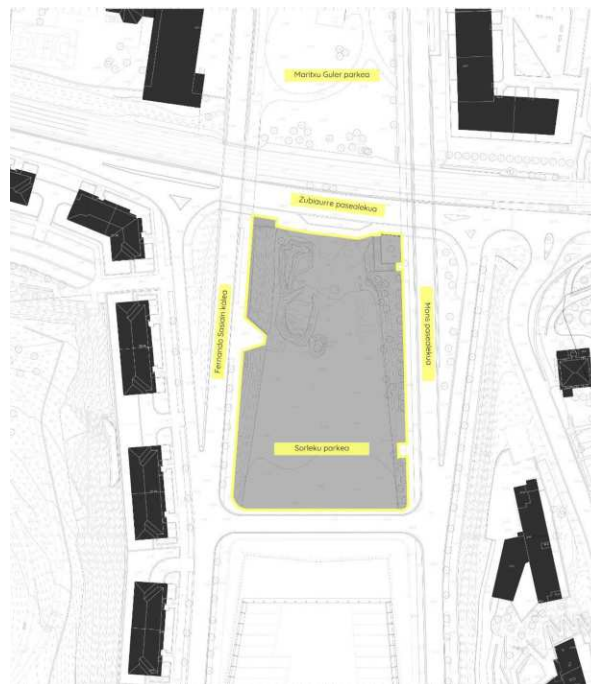
Por otro lado, el terreno es relativamente llano en general. Dispone de conexiones directas al mismo nivel aproximadamente a la nueva calle de Cocheras y al paseo de Zubiaurre. Al Paseo de Mons y a las calles Fernando Sasiain, por su pendiente, finaliza con un importante cambio de cota, con un nivel de +13.43 en el punto más bajo (Paseo de Mons) y un nivel superior de +18.56 en la calle Zubiaurre.

Mons pasealekutik, Gi-20-tik sarrera berriaz gain, bidegorria aipatzea garrantzitsua da, Donostiako bidegorrien sareen baitan ardatzetako bat delako, Intxaurren Grosekin konektatzen duena zehazki.

Desde el Paseo de Mons, además del nuevo acceso desde la Gi-20, es importante mencionar el bidegorri, ya que es uno de los ejes dentro de la red de bidegorris de San Sebastián, concretamente el que conecta Intxaurren con Gros.

Kokapenak beraz, hainbat erronka dakartza, esanguratsuenak ondorengoak izanik: jolas eremua inguruarekin nola konektatu edota hurbilketa nola egin eta lursail azpiko egiturak baldintzatutako diseinua garatu daitekeela gailkaldean.

El emplazamiento plantea, por tanto, una serie de retos, siendo los más significativos la conexión y/o aproximación del área recreativa con el entorno y el posible desarrollo de un diseño de zona de juego en este espacio.



Azkenik, aipatzekoa da lursail honetan urteetan zehar egondako erabilerak. Baratze eta mendixka gune bat izateaz gain, Intxaurrondon zehar kokatutako garbitegietako bat bertan kokatu zen zenbait urtez. Ondoren, hainbat fabrika txertatu ziren bertan urtetan. Gaur egun ordea, ez dago aurreko erabileren aztarnatik. Azken fabrika hauek direla-eta, lursaileko lurrek kutsatze maila jakin bat dute, parke bat egiteko arazorik sortzen ez duena, baina lur mugimenduekin kontu berezi bat izatea behartzen duena.

Por último, cabe destacar los usos que se han ido desarrollando durante años en esta parcela. Además de una zona de huertas y colinas, durante un tiempo se instaló una lavandería en ella. Posteriormente, durante años, se instalaron varias fábricas. Con estas últimas fábricas, los terrenos de la parcela presentan un cierto grado de contaminación que no plantea problemas para la construcción de un parque, pero que obliga a tener un especial cuidado con los movimientos de tierras.

### **Lursailaren gaur egungo egoera** **Estado actual del terreno**

Egun, lursaila erabilerarik gabe, itxia eta hiriko beste lanetatik soberan gelditutako zenbait materialen pilaketak egiteko espazio bezala mantendu da. Honek, aipatutako auzoen arteko konexioan traba bat suposatzen du, inguruko kaleak ilun eta oinezkoentzat desatseginak bihurtzen baititu.

En la actualidad, el terreno se ha mantenido cerrado como espacio de acopio de material y sobrante de otras obras urbanas. Esto supone un obstáculo en la conexión entre los barrios, ya que convierte las calles del entorno sombrías y desagradables para los peatones.



01. DBUS aparkaleku berriak ikuspegia. Vista desde el nuevo aparcamiento de DBUS. (2021)



02. Partzela barmeko egungo egoera. Estado actual del interior de la parcela. (2021)



03. Alboko kaleetako sarreretako bat, Mons pasalekutik. Entrada desde una de las calles laterales, desde pasaje de Mons. (2021)



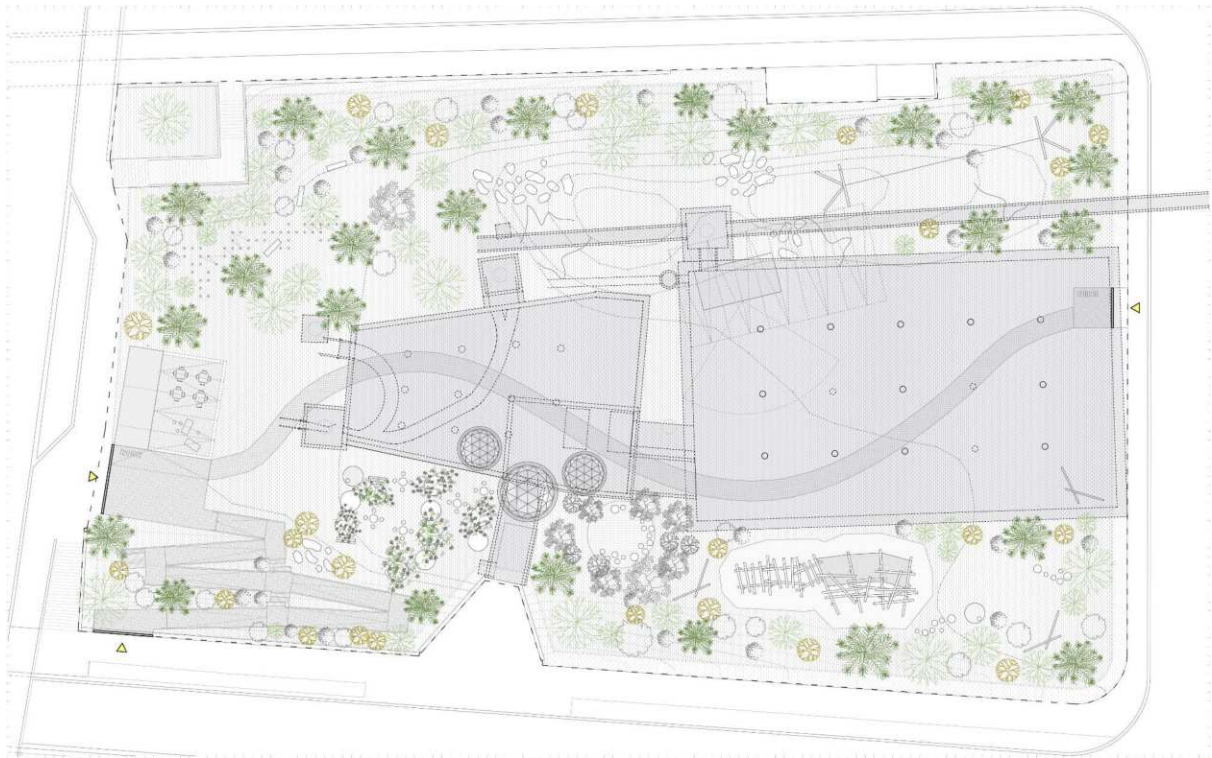
04. Partzela azpiko ekialtz tankerako sarrera. Entrada al tanque de retención de tormentas ubicado bajo la parcela. (2021)

### 3.3. ERAIKUNTZA PROPOSAMENA

### 3.3. PROPUESTA CONSTRUCTIVA

Aurreko bi puntuetan aipaturikoak kontuan hartuta, Sorleku jolas eremuan eratu daitezkeen egoera desberdinak aurkezten dira ondoren. Horietako lehenengoa, egoera osatuena izango litzakena, emaitzetan aipaturiko proposamenak biltzen ditu eta ildo beretik, lurzoruaren baldintzak kontuan hartzen ditu. Hona hemen proposamen osatuena:

Teniendo en cuenta lo comentado en los dos puntos anteriores, a continuación se presentan las diferentes situaciones que pueden darse en el área recreativa de Sorleku. La primera de ellas, que sería la situación más completa, recoge las propuestas citadas en los resultados y en la misma línea tiene en cuenta las condiciones del suelo. La propuesta más completa es la siguiente:



Ildo beretik, jolas eremua gauzatzera bidean egin daitekeenari bidea ireki asmoz, beste bi egoera aurkezten dira, oinarriko eta aberaste lanetan egin daitekeena adieraziz. Sorleku jolas eremua sortze bidean eman daitezkeen pausuak bildu da: En el mismo sentido, y con el fin de abrir el camino a lo que se puede hacer hacia la materialización del área de juego, se presentan otras dos situaciones en las que se señala lo que se puede hacer en tareas básicas y de enriquecimiento. Se recogen los pasos que se pueden dar en la creación del espacio de juego Sorleku:

Batetik, parkearen oinarriko egoera honakoa izan daitekeela proposatzen da: Por un lado, se plantea que la situación básica del parque puede ser:

- Oinarriko elementuak eta esku hartzeak egin daitezke. Besteak beste: Se pueden realizar elementos básicos e intervenciones. Entre otros:

- Lurra egokitu: garbiketa lanak eta lur mugimendu lanak aurrera eramán daitezke oinarria egiteko.

Acondicionar el terreno: se pueden realizar las labores de limpieza y movimiento de tierras.

- Landapenak: zuhaitz eta berdegunearen landaketak hasi daitezke, landaredia indarra hartzen joan dadin.

Plantaciones: se pueden iniciar las plantaciones de árboles y zonas verdes para que la vegetación vaya tomando fuerza.

- Hesia eta sarrerak: parkeari zaintza eta mantenu egokia ziurtatzeko, inguruko itxitura eta beharrezko sarrerak egokitu daitezke.

Vallado y accesos: para asegurar una adecuada conservación y mantenimiento del parque, se pueden adecuar el cierre perimetral y los accesos necesarios.

- Bide irisgarriak: Parkea erabiltzen hasteko erabiltzaile guztientzako egokia izatea beharrezkoa izango litzake. Horregatik, irisgarritasuna ziurtatzea beharrezkotzat jotzen da. Ekintza desberdinak proposatzen dira: parkeko bide nagusia, sarrera batean arrapala egitea eta Mons pasealekutik datorren eskailearen ikuskatzea.

Vías accesibles: Sería necesario que el parque se pusiera en servicio para todas y todos los usuarios. Por ello, se considera necesario asegurar la accesibilidad. Se plantean diferentes actuaciones, como el vial principal del parque, la rampa en un acceso y la inspección de la escalera que llega desde el paseo de Mons.

- Komunak eta biltegia: Eremu publiko berri honetan komun publiko batzuk kokatzea egokia estimatzen da, ez baitago horrelako zerbitzurik inguruan eta beharrezkoa baita. Heldu eta haurrentzako aukerak jar daitezke bertan. Gainera, mantenu lanak errazteko eta materialen biltegitratzea bermatzeko biltegi bat osatu daiteke.



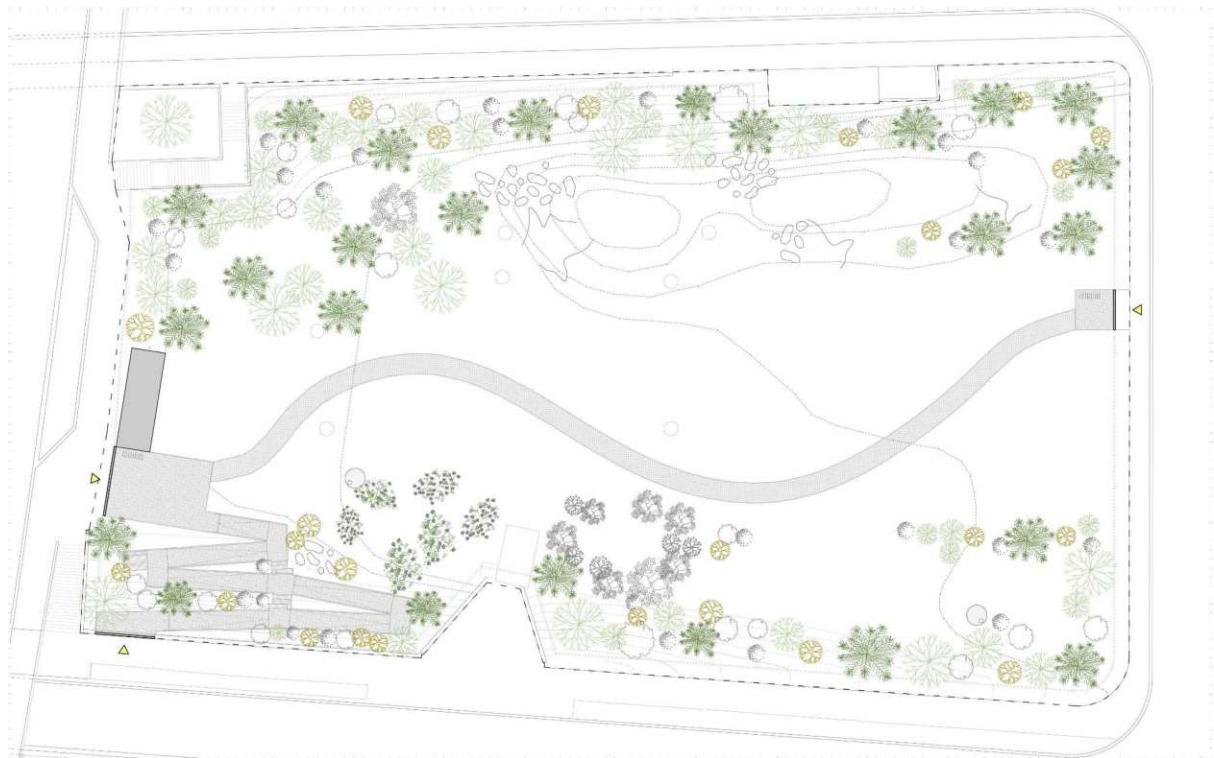
Aseos y almacén: Se estima conveniente la ubicación de algunos aseos públicos en esta nueva vía pública, ya que no existe este tipo de servicios en la zona y son necesarios. Se pueden poner opciones para adultos y niños. Además, se puede crear un almacén que facilite las labores de mantenimiento y garantice el almacenamiento de materiales.

- Oinarrizko instalakuntza hornidurak: beharrezko instalakuntzak gauzatu daitezke, hala nola, iturriak eta argiztapena.

Dotaciones de instalaciones básicas: se pueden realizar las instalaciones necesarias, tales como fuentes e iluminación.

- Oinarrizko natura elementu batzuk kokatzea: adibidez, harri multzoak eta sokak jar daitezke.

Localización de algunos elementos naturales básicos, como rocas y cuerdas.



Bigarrenik, proposamena aberaste bidean lanen aukera bat honakoa izan daitekeela proposatzen da:

En segundo lugar, para enriquecer la propuesta se plantea que el trabajo puede ser el siguiente:

- Oinarria izanik, hurrengo lanekin parkea aberastu daiteke:

Teniendo la base del parque, se puede enriquecer el parque con las siguientes obras:

- Hiri altzariak: eserleku, mahai eta estalpe txikiak dituzten bankuak kokatu daitezke proposatutako guneeetan.

Mobiliario urbano: Se pueden ubicar bancos con pequeñas mesas y refugios.

- Natura elementu berriak: enborren erabilera desberdinekin txoko berriak eratu daitezke, adibidez, elkargune zona, oreka elementuak, labirintoa, saltoka aritzeko gunek, oholtza...

Nuevos elementos naturales: con los diferentes usos de los troncos se pueden crear nuevos rincones como la zona de encuentro, los elementos de equilibrio, el laberinto, los saltos, el tablado...

- Jolas elementu anitzak ipini daitezke.

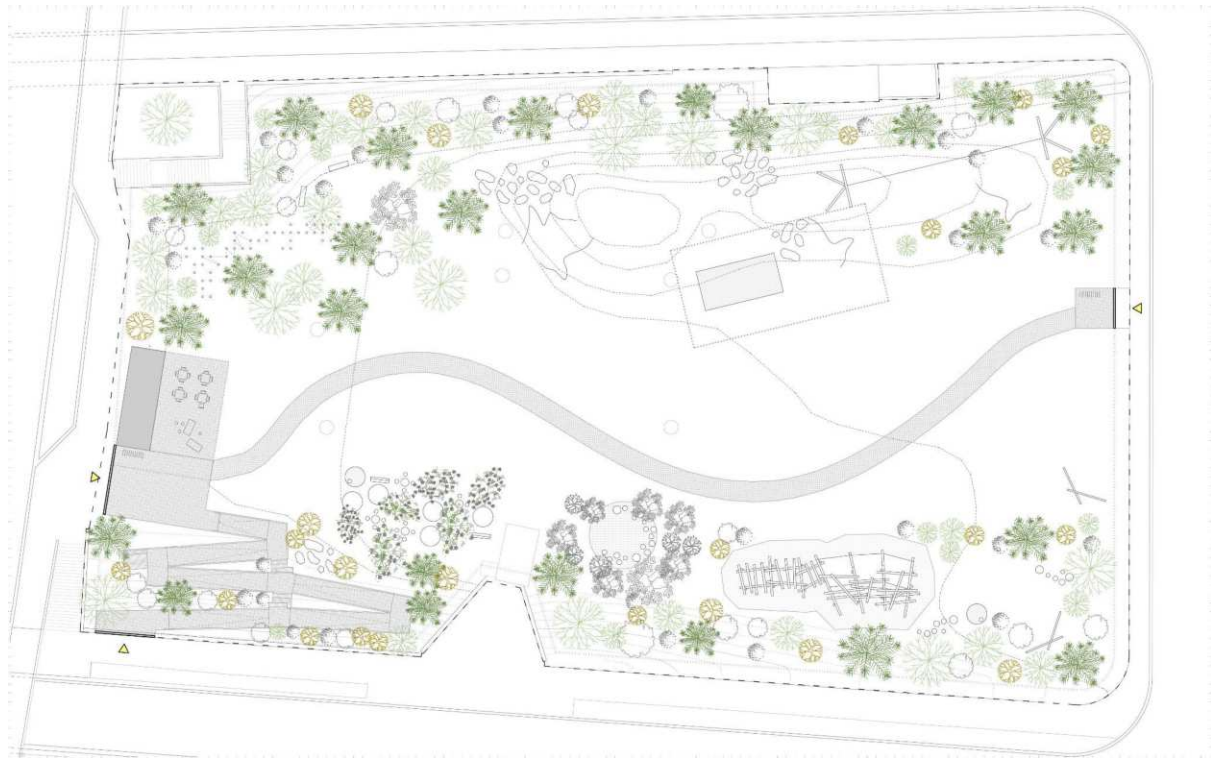
Se pueden colocar diferentes elementos de juego.

- Ehunezko estalkia: gun zabal bat estaltzeko moduko ehun-estalkia kokatzea oso aberasgarritzat jotzen da, jolas gun desberdinak estali ditzakena.

Cubierta textil: se considera muy enriquecedor ubicar una cubierta textil que cubra una amplia zona y diferentes zonas de juego.

- Goxo gunearen egokitzapena: eguraldi txarrarekin parkeaz disfrutatzeke aukera emango duen espazio bat ahalbidetzea proposatzen da.

Acondicionamiento del espacio Goxo: se propone habilitar un espacio que permita disfrutar del parque con mal tiempo.



### 3.4. AURRERA BEGIRA HAINBAT PROPOSAMENEN JASOKETA 3.4. PROPUESTAS DE CARA AL FUTURO

Sorleku jolas eremua aberaste bidean, Sorleku jolas eremua eraiki ondoren egin edo aurrera eraman daitezkeen proposamen anitzak bildu dira atal honetan. 2021. urtean egindako parte hartze prozesuan parte hartutako kideek aipatutako ideiekin osatuak izan dira proposamen hauek eta interesgarria izan daitekeela ondorioztatu da horiei heltzea aurrera begira Sorlekuren ingurua elikatzeraz bidean pausuak emateko. Bestek beste:

En este apartado se recogen las diferentes propuestas que se pueden realizar o llevar a cabo una vez construido el área recreativa de Sorleku. Estas propuestas han sido completadas con las ideas apuntadas por los miembros del proceso de

participación realizado en el año 2021 y se ha llegado a la conclusión de que puede ser interesante abordarlas para avanzar hacia el enriquecimiento del entorno de Sorleku. Entre otros:

Batetik, Fernando Sasiain kaletik datorren eskailera egokitzea egokia izan daitekeela aipatu zuten parte hartzaileak. Gaur egun ez da irisgarria eta jolas eremuaren ideiekin bat eginez, egokitu egin daitekeela aipatu zen. Horrela, jolas eremuarekin bat egin ahalko luke igoera horrek ere.

Por un lado, se consideró que la escalera procedente de la calle Fernando Sasiain debería ser mejorada. Actualmente no es accesible y en consonancia con las ideas del proyecto, este ascenso puede complementarse junto con el parque.

Bigarrenik, ondoko parkearekin harremana hobetzea interesgarria izan daitekeela aipatu zen. Adibidez, parte hartzaileek proposatu zuten ideia bat, zirkuito-paseo-bide bat osatzea izan zen, bi jolas eremuak lotuz eta bi espazioei bizitasuna emanaz.

En segundo lugar, se mencionó que puede ser interesante mejorar la relación con el parque contiguo. Por ejemplo, una idea que propusieron los participantes fue completar un circuito uniendo las dos zonas y dando vida a ambos espacios.

Hirugarrenik, ondoko parkean adineko pertsonentzako ariketa egiteko guneak kokatzea interesgarria izan daitekeela aipatu zen. Gainera, parkean bertan kokatutako elementuekin harremandu daitezke, elkar osatzen diren zirkuitu bat sortuz.

En tercer lugar, se mencionó que la ubicación de zonas de ejercicio para personas mayores en el parque contiguo puede resultar interesante. Además, se pueden relacionar con elementos situados en el propio parque, creando un circuito en el que se complementan.

Laugarrenik, trenbide azpiko guneak grafiti ederren bidez apaindu daitezke eta grafiti horiek baliagarriak izan daitezke bi jolas eremuen harremana bermatzeko eta zirkuitoa lotzeko.

En cuarto lugar, se propuso que las zonas bajo las vías del tren se pueden decorar con bellos grafitis que pueden servir para garantizar la relación entre los dos parques y conectar el circuito.

Bosgarrenik, Sorleku espazioan bizitza egoteko elkarte edo talderen baten osatzea edo elkarte edo talderen batek ardura hori hartzea ingururako aberasgarria izan daitekeela aipatu zen. Besteak beste: komunitatea sustatuz, ekintza anitzak antolatuz, bizilagunentzako eskaintza anitz bat zabalduz, espazioari bizitasuna emanaz, tailer anitzak antolatuz, ume eta gurasoentzat proposamen anitzak sortuz, ekitaldi-agenda kulturala eskainiz.

En quinto lugar, se mencionó que constituir una asociación o grupo que dé vida al espacio Sorleku o la asunción de dicha responsabilidad por parte de alguna asociación o grupo puede resultar enriquecedora para el entorno. Fomentando la comunidad, organizando múltiples actividades, abriendo una variada oferta para las y los vecinos, dando vida al espacio, organizando talleres variados, creando propuestas variadas para niños y padres, ofreciendo una agenda cultural de actos etc.