

Diagnóstico de situación de Igualdad de Mujeres y Hombres

DISTRITO ESTE

Análisis y propuestas



DONOSTIA
SAN SEBASTIÁN

2021

Índice

Introducción

1

Datos Generales

2

Bienestar e Inclusión Social

3

Empleo

4

Infancia y Juventud

5

Cultura, Euskera y Deporte

6

Capital Social

7

Urbanismo, Movilidad y Vivienda

8



Introducción

Introducción

Diagnóstico de situación de Igualdad de Mujeres y Hombres
Distrito Este

El presente documento, recoge las principales cuestiones del Diagnóstico de situación de Igualdad de Mujeres y Hombres del Distrito Este de Donostia, conformado por los barrios; Altza, Intxaurreondo y Miracruz- Bidebieta.

Para ello, se ha realizado un análisis de los datos obtenidos en dicho Diagnóstico -cuya principal información ha sido recabada por la Oficina de Estrategia de Donostia- y se ha elaborado en clave de conclusiones con perspectiva feminista, además de aportar una serie de acciones para favorecer la igualdad.

Este proceso ha sido contrastado, por lo que se han incorporado las demandas realizadas por los colectivos Plazandreak, Foro de las Mujeres, La Ciudad e IZBE (Intxaurreondo Zaharreko Bizilagunen Elkarte) así como del departamento de igualdad de Donostia.

Asimismo, se ha pretendido incorporar la información con el mayor grado de actualización posible, si bien, hay que señalar que el proceso de recopilación y elaboración se ha prolongado en el tiempo. La decisión tomada a este respecto con el Departamento de Igualdad del Ayuntamiento de Donostia-San Sebastián, ha sido mostrar en todos los casos los datos más actualizados de los que se disponía, cogiendo de referencia el año 2020. Aún así, teniendo en cuenta la repercusión de la crisis sanitaria del Covid-19 y el impacto de este en las vidas y rutinas de las personas, con el objetivo de realizar un análisis lo más cercano a la realidad posible, también se han utilizado como referencia algunos datos con fechas anteriores, como son, 2017, 2018 o 2019.

El objetivo tanto del Diagnóstico como del presente informe son por un lado, visibilizar las distintas desigualdades que existen en el Distrito Este. Por otro, también se pretende poder realizar a corto plazo un Plan para la Igualdad de mujeres y hombres que ponga en marcha una serie de acciones para mitigarlas.

Quisiéramos destacar el proceso de trabajo en la elaboración del Diagnóstico, ya que ha supuesto un acercamiento cuantitativo, a la vez que una respuesta cualitativa a las desigualdades de género existentes, además de un intento por acercar los márgenes, poner luz a realidades invisibilizadas, a las vidas de las mujeres del Distrito Este de Donostia.

ANTECEDENTES

Diagnóstico de situación de Igualdad de Mujeres y Hombres
Distrito Este

Es importante destacar el trabajo previo realizado hasta ahora en el ámbito de las políticas feministas en el Distrito Este, destacando el trabajo realizado por el movimiento feminista, que ha impulsado una política institucional del Ayuntamiento en este ámbito.

Así desde el año 2018, cuando se creó el grupo de igualdad de la junta del Distrito Este, se han realizado varias acciones por parte del Departamento de Igualdad del Ayuntamiento, para fomentar la igualdad y lucha contra las violencias machistas.

Entre estas podemos encontrar el diagnóstico de situación de igualdad del Distrito Este y la propuesta de realización de un plan para la igualdad, además de la puesta en marcha de la escuela de empoderamiento y las intervenciones en el espacio público.

2

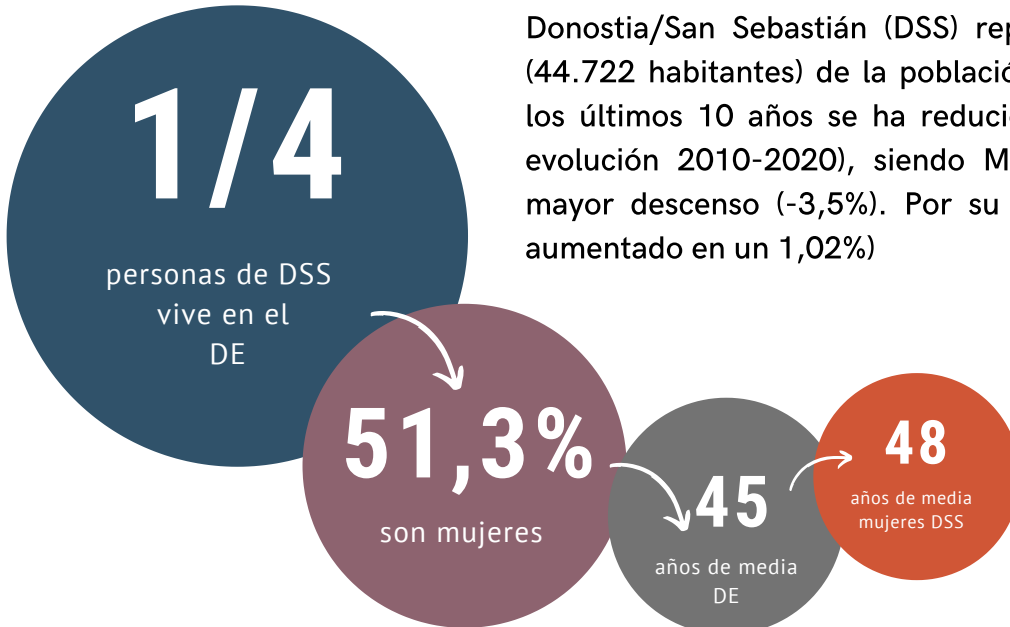
Datos Generales

2

Datos Generales

Demografía

El Distrito Este (DE) conforma una de las áreas más pobladas de Donostia/San Sebastián (DSS) representando en 2020 el 23,6% (44.722 habitantes) de la población donostiarra. Sin embargo, en los últimos 10 años se ha reducido la población del DE (-2,5% evolución 2010-2020), siendo Miracruz-Bidebieta el barrio con mayor descenso (-3,5%). Por su parte, la población de DSS ha aumentado en un 1,02%



Natalidad
Envejecimiento

POR CADA
100
PERSONAS
MENORES
DE 15 AÑOS,
HAY 180
PERSONAS
MAYORES
DE 65 AÑOS
EN DE

El desequilibrio demográfico derivado del notable envejecimiento de la población queda reflejado a través del índice de envejecimiento, mucho más acentuado en la población femenina (como veremos un poco más adelante).

En 2020 el índice de envejecimiento de DE (180) es inferior a la media para el conjunto de la ciudad, que cuanta con un índice de 192. Este se ve superado por el índice de envejecimiento del barrio de Miracruz-Bidebieta (219), seguido de Intxaurreondo (183). Altza por el contrario presenta el más bajo (172).

Respecto al Índice de sobre-envejecimiento, el de DSS (0,31) es más alto que el de DE (0,28). Ambos superados una vez más por Miracruz-Bidebieta (0,35).

La tasa de natalidad de DE (5,7‰) en 2020, es inferior a la media del conjunto donostiarra (6,4‰). Por barrios, la tasa de natalidad de Altza (5,9‰) es la más alta superando la media de DE. Intxaurreondo (5,6‰) y sobre todo Miracruz-Bidebieta, cuentan con medias más bajas (5,3‰).


POR CADA 100 PERSONAS EN EDAD DE TRABAJAR, HABRÍA ALREDEDOR DE 40 NIÑOS Y NIÑAS MENORES DE 15 Y PERSONAS MAYORES DE 65 QUE PODRÍAN NECESITAR DE CUIDADOS. ASÍ, ESTE DATO APUNTA A 60 POR CADA 100 EN EL CASO DE MIRACRUZ-BIDEBIETA.

Una vez analizados los datos relativos a la natalidad y al envejecimiento, resulta interesante resaltar la Tasa de Dependencia.

La tasa de DE se encuentra por debajo de la media (51,47%) de DSS (58,98%). También ocurre lo mismo con Intxaurreondo que presenta la tasa más baja (40,88%), seguida de Altza (56,58%). Miracruz-Bidebieta, presenta una tasa más alta que la media de DSS (60,27%).

La tasa de dependencia femenina en todos los datos analizados es más alta que la masculina.

Fuente: UMI, 2018 y EUSTAT, 2018



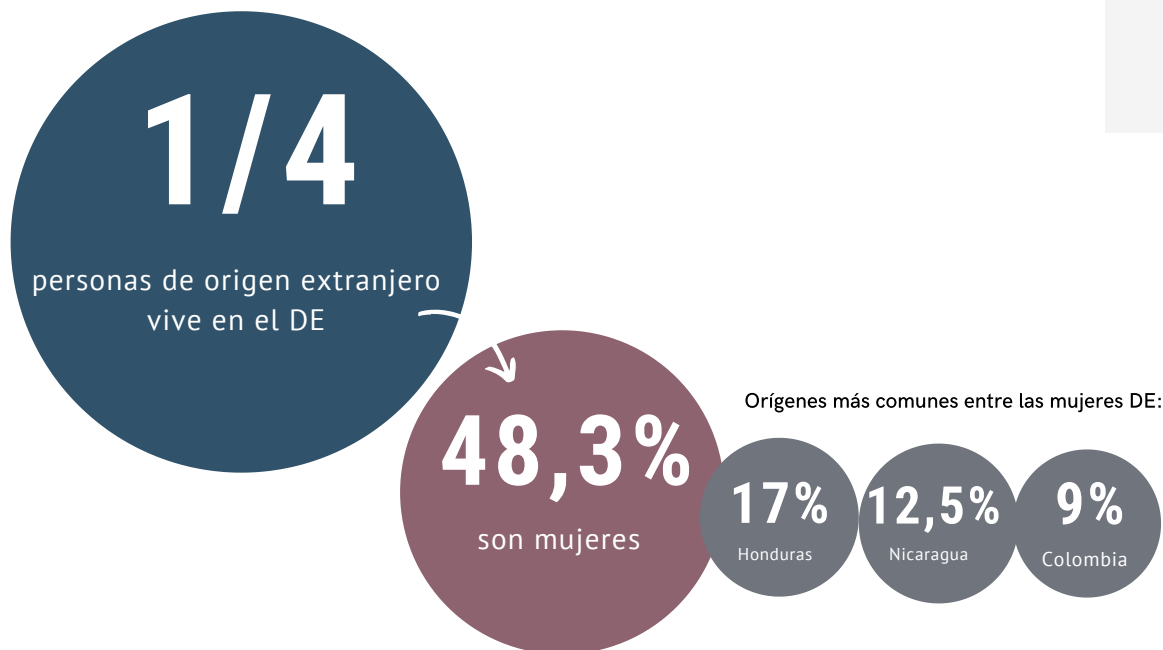
El envejecimiento de la población está estrechamente ligado al cuidado y a las necesidades derivadas de la pérdida de autonomía y desarrollo de situaciones de dependencia. Las mujeres han sido históricamente las proveedoras de los cuidados familiares, así como del cuidado de nietas y nietos, o de personas dependientes a cargo, como pueden ser sus maridos. En términos generales, los índices de envejecimiento y sobreenvejecimiento femeninos son más altos con el paso de los años, por ello se vuelve necesario plantearse, **¿Quién cuida de las mujeres mayores cuando son ellas las que necesitan ser cuidadas?**

El género tienen un importante impacto en estas realidades, **por lo que aumentan las necesidades de atención y de políticas adecuadas que respondan a las necesidades concretas de las mujeres.** Por ejemplo: viudedad, calidad de la vivienda, sanidad, baja capacidad económica por bajas pensiones, etc.

La natalidad vuelve a estar una vez más estrechamente ligada a los cuidados, así como a la **conciliación o la corresponsabilidad o a las tareas de concienciación/ sensibilización y equipamientos que hagan de ésta una realidad posible.** Fijando una planificación que corresponda a la tendencia demográfica. El descenso de los nacimientos, y por ende, una pirámide poblacional con una estructura inferior debilitada, responde a una tendencia global que no solo afecta al Distrito Este. Los factores detrás de esta realidad son múltiples y variados, pero afectan especialmente a las mujeres y pueden tener una estrecha repercusión en la tasa de natalidad, como pueden ser la estabilidad laboral, menor poder adquisitivo, etc.

PROPUESTAS DE ACCIÓN

1. Realizar un análisis de los servicios y recursos públicos y concertados dirigidos a la población mayor y proponer medidas para paliar las necesidades detectadas.
2. Dirigir acciones para paliar la soledad y el aislamiento de las personas mayores.
3. Fomentar las redes de cuidados vecinales.
4. Potenciar y colaborar en los programas dirigidos a personas mayores de 55 años identificando las necesidades y deseos de las mujeres de esta edad.
5. Recoger las necesidades de ocio y formación de las mujeres mayores de 55 años y realizar acciones en base a estas necesidades.
6. Facilitar la información sobre servicios destinados a los cuidados.



En 2020, son 4.010 las personas migradas que viven en el DE, lo que supone el 9% de la población total, un poco por encima de la proporción de DSS (8,5%). En Altza se halla el 48,4%, prácticamente la mitad de las personas migradas del DE (el 12% de quienes residen en DSS). El grado de feminización de la población migrada es inferior en el conjunto del DE (48,3% mujeres) frente al de DSS (52%).

Las 10 procedencias más comunes en DE y DSS, nos muestran diferencias significativas, siendo el país con mayor representación entre las personas migradas:

DSS, Honduras 13,7%
DE, Marruecos con un 16%

Fuente: UMI, 2020

La procedencia de las mujeres en DE es mayoritariamente Iberoamericana (38,5%) y Miracruz-Bidebieta es el único barrio donde el peso porcentual de la inmigración femenina es mayor a la de los hombres (representando el 56%).

Respecto al país de origen, el 24% de los hombres migrantes de DE son de Marruecos.


Fuente: UMI, 2017

Mayor diferencia según sexo y barrio...

**EN MIRACRUZ-BIDEBIETA
EL 61,8% DE LAS
PERSONAS DE ORIGEN
IBEROAMERICANO SON
MUJERES**

**EN INTXAURRONGO EL
84,7% DE LA POBLACIÓN
DE ORIGEN MARROQUÍ ES
MASCULINA**

Fuente: UMI, 2017



La perspectiva de género ha de aplicar una mirada interseccional, la migración impacta sobre las mujeres, y lo hace además de manera distinta a la de los hombres. **Es por ello necesario visibilizar a las mujeres como sujetos activos de los procesos migratorios sin olvidar el grado de vulnerabilidad al que están expuestas.** Cada vez más mujeres migran y se convierten en proveedoras económicas de sus hogares, aun así tenemos que tener en cuenta: "la elevada concentración sectorial y ocupacional de las trabajadoras extranjeras en nichos de empleo de menor cualificación, más intensa que la que se da entre los hombres extranjeros y entre las mujeres españolas" (Molpeceres, 2012, p. 94), que unido a factores como vivir en situación irregular o no conocer el idioma suponen un grado de vulnerabilidad mayor.

Una de las realidades más marcadas que encontramos en el DE es que entre las mujeres la procedencia más común es la Iberoamericana. **Mujeres que podrían migran para asumir tareas de relacionados con los cuidados, poco valorados social y económicamente.**

Por otro lado, vemos que entre la procedencia más común entre los hombres (Marruecos) la representatividad de las mujeres es relativamente baja. Por lo que **puede suponer mayores dificultades a la hora de crear redes de apoyo entre las mujeres de un mismo origen.**

PROPUESTAS DE ACCIÓN

7. Realizar un análisis de los servicios públicos y elaborar propuestas concretas para que tengan en cuenta la realidad de las mujeres migradas.
8. Elaborar material audiovisual para visibilizar la contribución de las mujeres migradas a la vida económica, cultural, social y comunitaria del Distrito Este.
9. Acompañar en el empoderamiento asociativo de las mujeres migradas.
10. Facilitar acciones multiculturales que favorezcan la creación de redes entre mujeres migradas y entre mujeres migradas y autóctonas.
11. Favorecer acciones formativas y puntos de encuentro dirigidos a las necesidades y realidades concretas de las mujeres migradas, especialmente a través de la escuela de empoderamiento.
12. Promover la participación de todas las mujeres en todos los ámbitos (sociales, culturales,...), priorizando a aquellas con un índice menor de participación debido a otros estereotipos que recaen sobre ellas.



La población donostiarra, en su conjunto, se caracteriza por un elevado nivel formativo, sobre todo entre las mujeres. Del total de población de la que se tiene información el 25,7% posee estudios universitarios, un 26,9% en el caso de las mujeres y un 24,4% en el caso de los hombres. Por barrios en DE, Altza presenta el porcentaje más bajo, el 11% de la población femenina, y el 7,2% de la población masculina.

Estudios

En 2015 el 3,4% de la población de DSS era analfabeta o no tenía estudios, 3,5% en el caso de las mujeres. En el caso de DE el porcentaje es mayor (5,6%), siendo del 5,9% en el caso de las mujeres frente al 5,4% de los hombres.

Mayor proporción según sexo y barrio

LAS PERSONAS SIN ESTUDIOS/ANALFABETAS EN ALTZA, (6,8%) DUPLICAN EL PORCENTAJE DE DSS

EL 59% DE LAS PERSONAS ANALFABETAS/SIN ESTUDIOS EN MIRACRUZ-BIDEBIETA SON MUJERES.

Fuente: UMI, 2020 y 2015

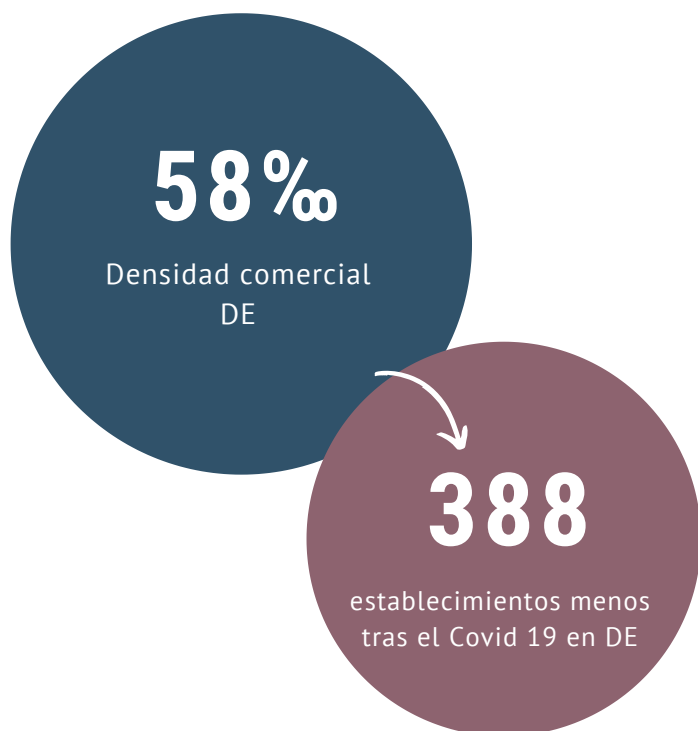


El nivel formativo está estrechamente relacionado con la empleabilidad y la renta entre otros aspectos, de todos modos, **los estudios realizados con perspectiva de género demuestran que esto no siempre es así en el caso de las mujeres.** Los sectores laborales feminizados (valorados peor social y económicamente, entre otros), las medias jornadas o excedencia asumidas por las mujeres (sujetas a labores de cuidado) o el techo de cristal, son algunas de las razones principales. El bajo nivel de estudios puede ser un factor importante en cuanto a la vulnerabilidad de las personas, pero sobre todo, en el caso de las mujeres.

En las realidades analizadas podemos apreciar que existen diferencias significativas en cuanto al nivel formativo si analizamos las variables ciudad-distrito-sexo. Por lo que sería **interesante implementar medidas que favorezcan la formación entre aquellas mujeres que por diversas razones puedan tener mayor dificultad de acceso a esta.**

PROPUESTAS DE ACCIÓN

13. Realizar acciones informativas sobre oferta formativa gratuita, así como becas y demás ayudas.
14. Dar a conocer las acciones informativas sobre convalidación de estudios para personas migradas a través de la Emakumeen Etxea de Donostia.
15. Promover iniciativas coeducativas y multiculturales en los colegios del Distrito Este, que incluyan objetivos para favorecer la incorporación de las mujeres y niñas en ámbitos laborales y formativos tradicionalmente masculinizados.
16. Solicitar un análisis más exhaustivo en cuanto al perfil de las personas analfabetas o sin estudios (edad-sexo-origen) en DE y proponer acciones de intervención.
17. Favorecer ayudas económicas en el transporte público para estudiantes del Distrito Este en situación de mayor vulnerabilidad.
18. Conocer datos desagregados por sexo, edad y procedencia del alumnado de primaria, secundaria, bachillerato y EPA en los distintos centros de estudio del DE.
19. Realizar un estudio más exhaustivo en el ámbito formativo-educativo del Distrito Este, para conocer las necesidades y dificultades formativas de las personas, teniendo en cuenta las variables de edad, sexo y origen.
20. Promover la recuperación en el DE de centros de formación profesional y facultades de estudios superiores atractivos para la juventud en general y para las mujeres jóvenes en particular.



En cuanto a la densidad de establecimientos, los valores del DE son muy inferiores en comparación a otros barrios. Altza cuenta con la menor densidad de DSS (54,7%) (Centro, por ejemplo cuenta con una densidad de 204,1%)

La características sectoriales según el tipo de comercio nos muestra que en DE:

- 75,9% de los comercios están dirigidos al sector servicios. (Miracruz-Bidebieta el más alto 82,8%)
- 3,5% de los comercios están dirigidos al sector industrial. (Altza el más alto 27%)
- 19,9% de los comercios están dirigidos al sector construcción (Altza el más alto 4,2%).

Fuente: Fomento, 2017- Elaborado Oficina de Estrategia

Situación económica

La renta personal más elevada de DSS (que corresponde a Miramon-Zorroaga 34.272€) es más de 2 veces mayor que la más baja (Altza, 14.796€).

La renta personal media de DSS se sitúa en 20.819€, la renta personal media del DE en 16.161€.

Miracruz-Bidebieta (17.121€) e Intxaurreondo (16.566€) también se sitúan por debajo de la media municipal.

Fuente: EUSTAT, 2018

**LA RENTA FAMILIAR
MEDIA DEL BARRIO
MÁS RICO
(MIRAMÓN-
ZORROAGA, 90.011€)
ES CASI 3 VECES MÁS
ALTA QUE LA DEL
BARRIO CON MENOR
RENTA (ALTZA,
30.383€).**

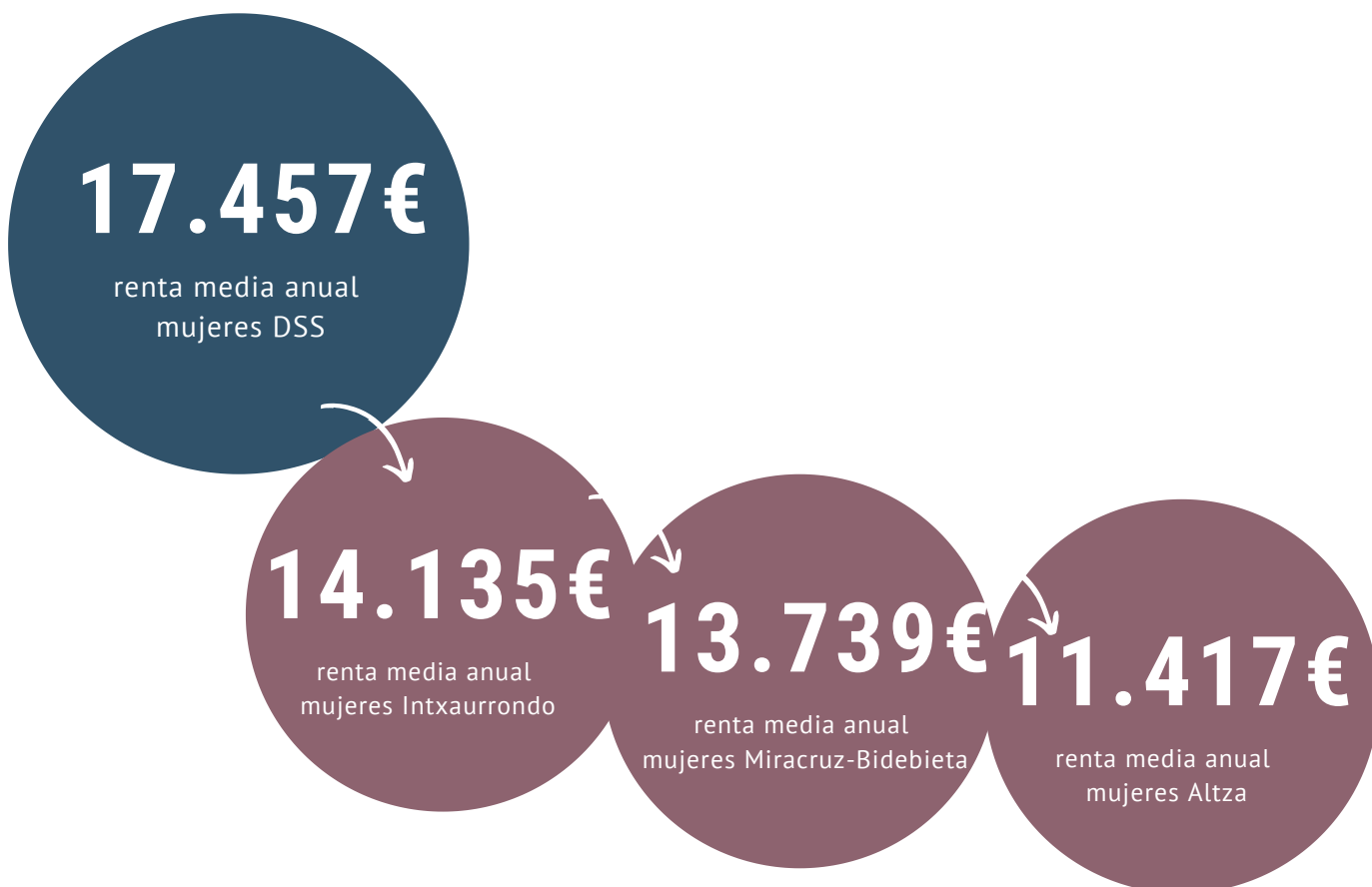
Aplicar la perspectiva de género al análisis sobre la renta personal supone hallar la brecha salarial, que existe en todos los campos de análisis planteados.

- BRECHA SALARIAL EN DSS SEGÚN LA RENTA PERSONAL DISPONIBLE: 7.270€
- BRECHA SALARIAL EN EL DE SEGÚN LA RENTA PERSONAL DISPONIBLE: 6.396€.

Brecha salarial por barrios DE:

- Brecha salarial en Altza: 7.009€
- Brecha Salarial en Intxaurreondo: 5.018€
- Brecha salarial Miracruz-Bidebitea: 7.163€

Mencionar que la renta media disponible anual de las mujeres en los barrios de DE (13.097€) es menor a la media de DSS (17.457€).



Fuente: EUSTAT, 2018



Las desigualdades de género no son algo casual. Existe una relación sine qua non por la que las mujeres que tienen un menor nivel de estudios, tienen menor acceso al mercado laboral, cuando lo hacen es en situaciones de mayor precariedad y por lo general perciben un menor salario. Como hemos observado en el caso de Altza el nivel formativo de las mujeres es menor en comparación con otros barrios, al igual que lo es la renta personal media disponible.

Así la asunción de tareas relacionadas con el cuidado en el entorno familiar, suele ser otra de las razones principales por las que las mujeres perciben un menor salario medio -ya que son ellas las que mayoritariamente se reducen la jornada o asumen excedencias entre otros -Según el Informe Cifras de Emakunde (2021), en 2019 En cuanto a las excedencias solicitadas para cuidar tanto a menores como a familiares, las mujeres continúan siendo mayoría absoluta en ambos casos. En concreto, 4.447 mujeres han solicitado excedencias para cuidar a sus hijas e hijos frente a 516 hombres. En cuanto al tipo de jornada a tiempo parcial el peso relativo de las mujeres se ha incrementado, llegando al 78,3% del total.

Respecto a la actividad económica de DE, Aunque no podamos saber si los establecimientos son propiedad de mujeres o de hombres, sí que sabemos que la concentración de mujeres en el sector servicios suele ser más alta que en otro tipo de sectores- Según el Informa Cifras de Emakunde (2021) 405.612 mujeres de la CAE se encontraban ocupadas en el sector servicios en 2019, conformando así el 57,6%-En el último informe sobre Brecha Salarial en Euskadi elaborado por Emakunde (2021) se indica que la mayor brecha salarial se encuentra en el sector servicios (21,8%) y atendiendo a la interseccionalidad, la brecha salarial entre las personas nacidas en otros países es 10 puntos superior a la de las nacidas en la CAV.

A consecuencia del COVID-19 han cerrado una cantidad importante de comercios en DE, que partía de una densidad de establecimientos menor en comparación a otros barrios de DSS. Los negocios de cercanía favorecen la conciliación, favorecen también la vida autónoma de las personas mayores, así como la riqueza del barrio, e incluso la percepción seguridad.

PROPUESTAS DE ACCIÓN

21.Realizar un análisis de los servicios públicos de cuidado de menores acompañado de propuestas de mejora.

22.Desarrollar actividades formativas dedicadas a promover la responsabilidad y corresponsabilidad de los hombres en las tareas de crianza.

23.Fomentar talleres de Apoyo Socio escolar y programas de actividades extraescolares para atender a las y los menores y favorecer la conciliación de vida personal, laboral y familiar.



**Bienestar e
Inclusión Social**

3

Bienestar e Inclusión Social

La valoración de la ciudadanía donostiarra respecto a los servicios de Bienestar y Atención social en DSS se estiman en 6,8 sobre 10 puntos para el conjunto de las personas encuestadas; la valoración aportada por aquellas residentes en el DE es levemente inferior 6,5 (Oficina de Estrategia DSS. Encuesta de percepción ciudadana 2017).



Recursos y Asistencia

Los tipos de recursos a nivel DSS que más se han tramitado en DE han sido los relacionados con la inserción social (50,7% del total de los recursos de este tipo). El número de recursos tramitados por barrios nos muestra que, en Intxaurrenondo se tramitaron el 42% de los recursos, Seguido de Larratxo-Herrera-Altza (39%) y Miracruz-Bidebieta (20%).

Fuente: UMI+ Memoria Acción Social DSS, 2019

Tasas de atención:

- La tasa de atención en los CSS municipales (sobre unidades familiares): es mayor en los barrios de DE. situándose en DSS en un 17,92%. Bidebieta-Herrera presenta la más alta (22,02%).
- La demanda por habitante de recursos de inclusión social: Es más alta en los barrios de DE que en DSS (2,76%), sobre todo en Intxaurrenondo (5,4%).
- La tasa de personas mayores que viven solas fuera del sistema de CSS: Es mayor en el caso de DSS (49,68%), que en los barrios de DE donde, encontrándose la más baja en Intxaurrenondo (39,34%)

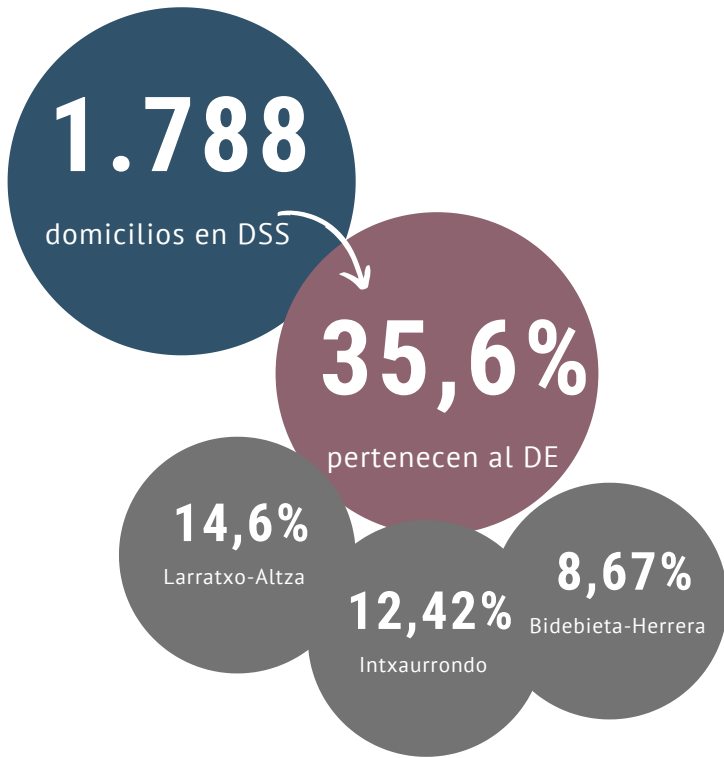


Fuente: UMI, 2019



Fuente: EUSTAT, 2014

Rentas y servicios de ayuda social



En DE, Intxaurreondo cuenta con la cobertura entre las personas mayores de 65 años más alta (7,13%), seguida de Bidebieta-Herrera (5,61%) y Larratxo-Altza (5,60) (Estas solo están superadas por Riberas-Loiola-Martutene, 14,73%).

Fuente: Memoria Acción Social DSS, 2019

La Renta de Garantía de Ingresos -RGI- constituye una fuente alternativa para la cuantificación de situaciones de privación económica.

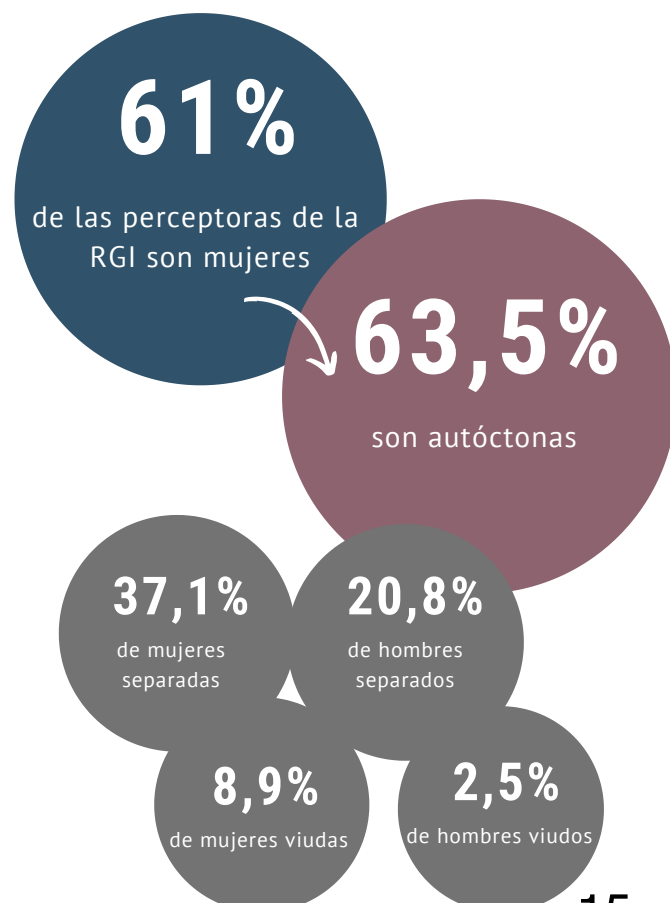
En DE la proporción de mujeres receptoras de RGI (3,6%) supera en gran medida a la de DSS (2,0%).

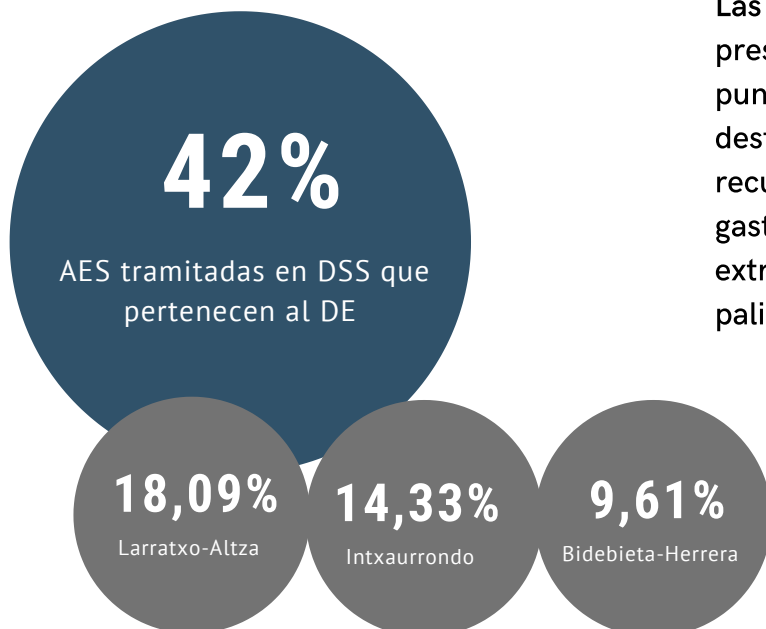
Además en los tres barrios del DE la proporción de las mujeres supera a la de hombres, con un peso ligeramente superior en Intxaurreondo (3,75% de las mujeres residentes en el barrio, frente al 2,91% de hombres).

Fuente: Lanbide, 2020

El servicio de Ayuda Domiciliaria es un servicio que se ofrece a personas en su domicilio con el objetivo de facilitarles ayuda tanto en el cuidado personal como en el cuidado doméstico. Se dirige tanto a personas individuales como a grupos familiares con alguna limitación para realizar tareas y/o prestar cuidados, e incluso como respiro para la persona cuidadora.

ENTRE LAS PERSONAS
TITULARES EN DSS
EL 37,75% SON PERSONAS
MAYORES DE 85 AÑOS Y EL
66,23% SON MUJERES

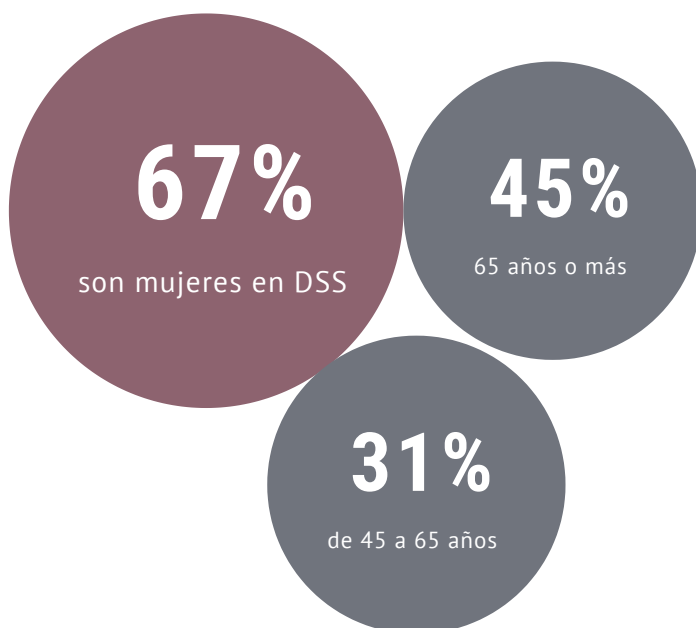




Las Ayudas de Emergencia Social -AES- son prestaciones económicas que tienen un carácter puntual y subvencional. Estas prestaciones están destinadas a ayudar a aquellas personas cuyos recursos resulten insuficientes para hacer frente a gastos específicos, de carácter ordinario o extraordinario, necesarios para prevenir, evitar o paliar situaciones de marginación social.

Los cálculos utilizando los datos de Área de acción social nos muestran que:

- Hay alrededor de 544 personas titulares de AES en Altza lo que supone el 2,6% de la población total.
- Alrededor de 431 titulares de AES en Intxaurreondo 2,7% de la población total del barrio.
- Alrededor de 289 personas titulares de AES en Miracruz-Bidebieta 3,2% de la población total del barrio.



Fuente: Memoria acción social, 2020

La tasa de hogares beneficiarios de AES indica que esta es proporcionalmente más alta en los barrios de DE, que en DSS (3,44%), siendo la más alta la de Intxaurreondo (6,31%), seguida de la de Bidebieta-Herrera (6,13%) y Larratxo-Altza (5,85%). (Datos sacados del Diagnóstico del Gizarte Ongizate saila Donostiako Udala 2017)

Fuente: UMI, 2014

11,8%

hogares con una
persona mayor que
vive sola en el DE

1.622

mujeres

LA ESPERANZA DE
VIDA DE LAS MUJERES
DE INTXAURRONDO
ES 3,8 AÑOS MENOR
QUE LA DE LAS
MUJERES DE AMARA
O LA PARTE VIEJA.

Fuente: Donostiako Etxegintza 2017 y Oficina de
Estrategia SS a partir de la Encuesta de Salud del País
Vasco (2013)

Si analizamos los datos con perspectiva de género, observaremos que el envejecimiento de la población femenina es notablemente superior en todos los casos:

- El índice de envejecimiento femenino en DSS (233,41) es superior al de DE (213)
- El Índice de envejecimiento femenino en Miracruz-Bidebieta (241,9) supera al de DSS

Respecto al análisis del sobreenvjecimiento de la población, los datos de las personas mayores de 80 años muestran una mayor feminización de estos, representando así el 68% de la población mayor de 80 años en DSS, siendo algo menor la de DE. Así, Intxaurreondo y Miracruz-Bidebieta presentan una proporción mayor a la de DSS (69,5% y 68% respectivamente)

Fuente: UMI, 2020



Las mujeres suelen ser las principales usuarias de los servicios de carácter social, ya sea como beneficiarias, en aquellas que tienen que ver con los cuidados o las ayudas económicas, o como solicitantes de estas en cuanto a recursos que repercuten a la familia.

Son las mujeres las que tradicionalmente han asumido el rol de cuidadoras y en el momento en que empiezan a perder su propia autonomía se ven lejos del apoyo de su red familiar (son ellas las que cuidan, pero no las cuidadas) Según el informe de Cifras de Emakunde (2018): "en el caso de las residencias para personas mayores, debido a la mayor esperanza de vida de las mujeres, éstas son las principales usuarias de estos recursos, en una proporción 7-3. La utilización de estos recursos es mayoritaria entre las mujeres y aumenta con la edad".

Mencionar que no hemos encontrado datos que reflejen la realidad de las familias monomarentales en DE. Aún así el análisis de estas realidades a otro niveles refleja, menor poder adquisitivo o más dificultades a la hora de conciliar entre otros.

PROPUESTAS DE ACCION

24. Promover la salud y el bienestar de las mujeres, favoreciendo la participación de las mujeres que realizan tareas de cuidado: poniendo en marcha acciones para que las mujeres se conviertan en protagonistas y agentes activos de su salud, teniendo en cuenta el bienestar físico, psicológico y sexual. Organizando cursos de cuidado personal o ofreciendo información sobre los derechos de las personas cuidadoras.

25. Realizar un análisis más exhaustivo sobre la forma en que se organizan los cuidados en DE, recogiendo las necesidades y proponiendo acciones concretas de mejora.

26. Analizar desde perspectiva de género las demandas de las personas que se acercan a los servicios sociales y sistematizar los datos, identificando necesidades concretas y si fuera necesario adoptar medidas (por sexo, edad y procedencia, entre otras).

27. Analizar la realidad de las familias monomarentales en DE y proponer acciones para erradicar las desigualdades.

El Departamento de Acción Social cuenta con un servicio de atención a las víctimas de violencia machista en el que se desarrollan distintos programas tanto para la atención de las víctimas como para la prevención de la violencia.

Desde este programa se ofrece información y apoyo a personas víctimas de la violencia machista utilizando recursos propios de la Dirección de Acción Social y otros promovidos desde otros departamentos o instituciones. El personal responsable del programa parte de un diagnóstico de cada caso y acuerda con la víctima un plan de intervención que puede incluir recursos de apoyo psicológico, asesoramiento jurídico, ayudas económicas, apoyo educativo y acompañamiento, mediación intercultural y alojamiento. Las casuísticas concretas se dividen en; víctimas de violencia machista, víctimas de violencia intrafamiliar, víctimas de violencia sexual y otras problemáticas.



Fuente: Servicios Sociales DSS, 2019

PROPUESTAS DE ACCIÓN

28. Analizar las realidades y necesidades diversas de las mujeres en el ámbito de la violencia machista, poniendo especial atención a las mujeres migradas.
29. Incorporar el enfoque interseccional en la intervención en el ámbito de la violencia machista.
30. Formar y sensibilizar al tejido asociativo del Distrito Este para promover la salud integral y la prevención de la violencia machista.
31. Desarrollar acciones y programas de prevención de la violencia machista contra las mujeres y de las agresiones sexuales en el ámbito comunitario.
32. Crear de un espacio de acción y prevención de la violencia machista en el marco de la escuelas de empoderamiento.
33. Realizar un protocolo de actuación ante los casos de violencia machista en el Distrito Este.
34. Impulsar espacios de relación entre la Junta y las asociaciones del Distrito Este, los centros sanitarios y Acción Social Municipal para la prevención e intervención en los caso de violencia machista.

4

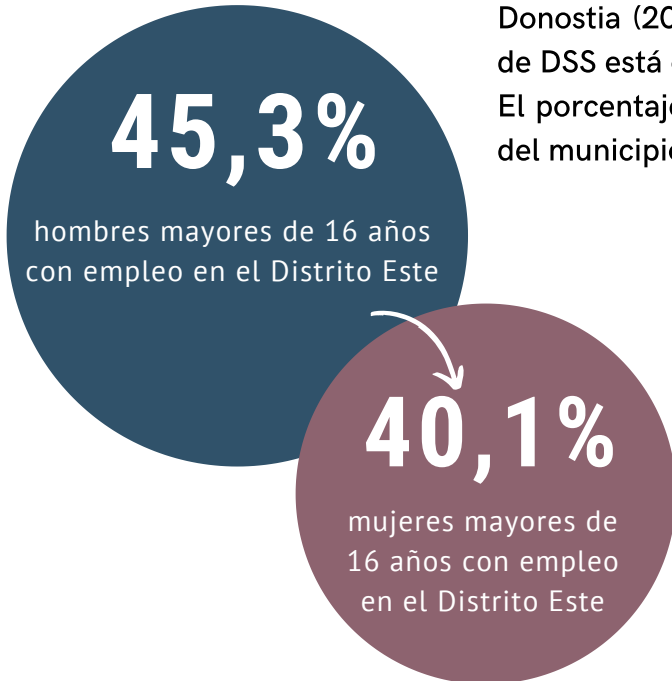
Empleo

4

Empleo

Población ocupada y desempleo

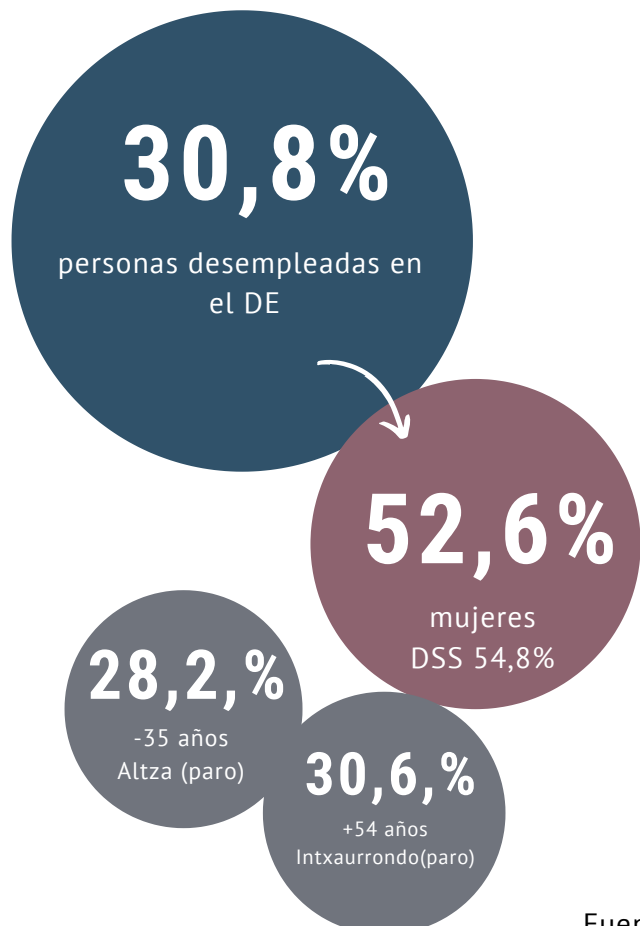
Según datos del Diagnóstico de Vivienda del Ayuntamiento de Donostia (2018), en 2016 se estima que el 42,3% de la población de DSS está ocupada (sobre el total de población de 16 años y más). El porcentaje de población ocupada en el DE es similar a la media del municipio, alcanzando el 42,6%.



21% DE LAS MUJERES TIENEN UNA OCUPACIÓN DE TRABAJADORA NO CUALIFICADA EN DE (DSS 14,3%)

Fuente: Diagnóstico de Vivienda DSS, 2018

De las 8.739 personas desempleadas en DSS, el 30,8% corresponden a DE (2.697 personas). Dentro del mismo, el 13,25% corresponden a Altza, un 11,6% a Intxaurreondo y el 6% restante residen en Miracruz-Bidebieta.



Respecto a la tasa de desempleo, esta es más baja en DSS (4,9%) que en cualquiera de los barrios de DE:

- Desempleo respecto al total de la población en Altza:5,9%
- Desempleo respecto al total de la población en Intxaurreondo:6,8%
- Desempleo respecto al total de la población en Miracruz-Bidebieta: 6,1%

Fuente: Lanbide 2020, facilitado por Fomento SS

Respecto a las personas paradas de larga duración podemos apreciar que la representación en DE (47,9%) es más alta que la de DSS (45,1%). Por barrios las más alta corresponde a Miracruz-Bidebieta (53,7%), seguido de Altza (47,2%), mientras que en Intxaurreondo representan el 47,2%.

Fuente: Oficina de Estrategia a través de Lanbide, 2019

Resulta interesante analizar el impacto de la crisis del Covid-19 comparándolo con los datos de Lanbide de diciembre de 2018:

- El paro en DSS ha subido 1.031 personas y en 214 en DE.
- Ha aumentado más el desempleo entre los hombres que entre las mujeres en los barrios del Distrito Este:
 - Altza: +46 mujeres +197 hombres
 - Intxaurre: -3 mujeres +54 hombres
 - Miracruz-Bidebieta: +22 mujeres +31 hombres

Esto ha supuesto que la brecha se reduzca en cuanto al porcentaje de mujeres en desempleo.

El empleo es un soporte trascendental para la cohesión social en el camino para la inclusión. Si bien tener empleo no aleja definitivamente el riesgo de pobreza, **la ausencia de empleo agrava la vulnerabilidad económica y los riesgos de pobreza y exclusión social**. La situación de desempleo afecta en mayor medida a los colectivos más vulnerables y a las mujeres, como por ejemplo, la mayor incidencia de los efectos de **la crisis económica**. Según el Diagnóstico de Necesidades para la Inclusión Social en DSS, las personas desempleadas afrontan mayores tasas de pobreza en comparación con la población general (el 40,2% de personas en hogares con ninguna persona en edad activa y en disposición de trabajar con empleo, se encuentra en situación de pobreza severa). Según el mismo documento, **la precariedad laboral es otro elemento de vulnerabilidad**, un 6,2% de la población ocupada en DSS se encuentra en riesgo de pobreza relativa (2014), con especial incidencia quienes trabajan a tiempo parcial (entre las personas pobres, la tasa de empleo a tiempo parcial es del 33,8%, frente a un 14,4% para el conjunto de la población). **Como hemos podido observar estas realidades están más presentes entre las mujeres, pero también entre las personas de edades más avanzadas o de nacionalidad extranjera**. Es importante tener en cuenta, que la mayoría de datos a los que se ha tenido acceso hacen alusión a la realidad productiva de la economía, y no a la parte reproductiva que ejercen en gran medida las mujeres y que cuentan además muchas veces con una nula valoración social y económica. Por lo que sería interesante sistematizar este tipo de factores de cara a futuros análisis cuantitativos.

PROPUESTAS DE ACCIÓN

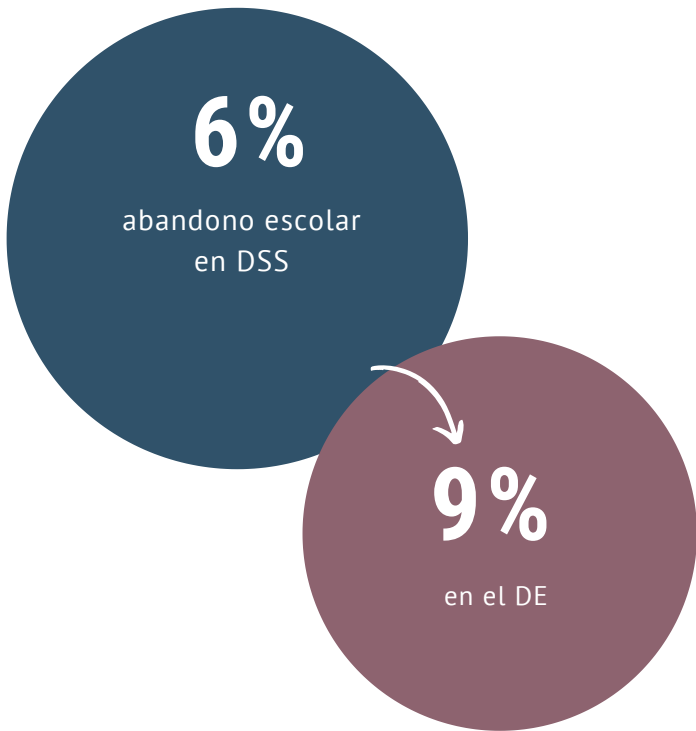
35. Impulsar un análisis para conocer el impacto de la pobreza de las mujeres del DE teniendo en cuenta la diversidad de las mujeres (discapacidad, etnia,...) y proponer acciones para erradicar las posibles desigualdades.
36. Favorecer el acceso al empleo y al autoempleo de las mujeres y mejorar sus oportunidades de promoción profesional, a través de formaciones o orientación profesional
37. Desarrollar acciones de sensibilización e impulso de la creatividad y la cultura emprendedora para jóvenes y mujeres (con programas como Emekin)
38. Identificar junto con Fomento los ámbitos prioritarios de intervención estratégicos para el fomento del empleo de las mujeres en situación de riesgo de exclusión.
39. Medir el impacto del trabajo reproductivo así como el tiempo dedicado por las y los miembros de la familia.
40. Analizar el empleo femenino generado en el Distrito Este desde los programas de Fomento.
41. Rescatar las experiencias de Fomento en el Distrito Este, así como los planes de empleo y apoyo al comercio impulsados anteriormente, especialmente los dirigidos a mujeres.

5

**Infancia y
Juventud**

5

Infancia y Juventud



Educación

PRÁCTICAMENTE 4 DE CADA 5 PLAZAS LIBRES EN LAS HAURRESKOLAK DE DSS SE HALLAN EL DE (79,2%).

Fuente: Oficina de estrategia a partir de haureskolak.eus , 2016

Fuente: Oficina de estrategia a partir de INE, 2011

PROPUESTAS DE ACCIÓN

42. Ofertar servicios de proximidad y proporcionar herramientas útiles para la crianza de hijos e hijas.
43. Realiza un análisis para conocer cual es la razón de las plazas libres en las Haurreskolak de DE y realizar medidas de intervención si fueran necesarias.
44. Crear campañas de difusión de las Haurreskolak.
45. Impulsar planes de becas y ayudas concretas a familias en riesgo de exclusión, para la matriculación en las Haurreskolak.

3 de los 9 Gaztelekus de DSS están ubicados en el DE, Altza, Bidebieta e Intxaurreondo. Los datos nos muestran que son sobre todo los chicos los usuarios de los servicios mencionados especialmente en Intxaurreondo y Bidebieta donde las chicas suponen el 34% de las personas socias.



Fuente: Departamento de Juventud DSS (2018-2019)

Diversos estudios sobre ocio y usos del tiempo destacan una clara diferencia entre mujeres y hombres que bien puede extrapolarse a la realidad de las personas jóvenes del DE. En la mayoría de los casos, niñas y mujeres pasan más tiempo en las tareas domésticas no remuneradas dirigidas a los cuidados y menos en actividades de tiempo libre. Es importante sensibilizar desde el inicio en la necesidad del reparto de tareas, **así como dedicar un trabajo específico en el autocuidado y empoderamiento feminista de las jóvenes para que vayan ocupando espacios públicos de participación.**

PROPUESTAS DE ACCIÓN

46. Realizar acciones de promoción de la participación de las mujeres jóvenes en los Gaztegunes.
47. Realizar formaciones de empoderamiento feminista para niñas y jóvenes del DE.
48. Realizar acciones de formación y capacitación dirigidas al monitorado de los Gaztegunes de cara a las labores de sensibilización de los y las adolescentes y a la detección precoz de situaciones de violencia machista.
49. Impulsar espacios de relación entre la Junta, las asociaciones y los centros educativos de Distrito Este.

A large, stylized teal number '6' is centered on the page. The text 'Cultura, Euskera y Deporte' is overlaid on the number in white.

Cultura, Euskera y Deporte

6

Cultura, Euskera y Deporte

56% ALTZA
54% INTXAURRONDO

mujeres inscritas en las bibliotecas del DE

Las personas empadronadas en los barrios de DE que son socias de los polideportivos municipales son en su mayoría hombres, las mujeres suponen el 46,5%.

En cuanto a equipamientos culturales en DSS existen una red de bibliotecas municipales que también se extienden por el DE. Así en DSS habría un total de 93.193 personas usuarias, siendo la mayoría mujeres 55%.

46,5%

mujeres usuarias de las instalaciones deportivas del DE

Equipamientos deportivos y culturales

Fuente: Donostia Kirolak (2017) y Donostia Kultura (2020)

Euskera

Aunque no se cuente con datos desagregados por sexo en este caso, en líneas generales la población donostiarra avanza en el conocimiento del euskera; según su nivel de Euskera en 2016, el 49,20% se considera euskaldun, un 18,77% se considera cuasieuskaldun y el restante 32,03% castellano-hablantes.

43,8%

euskaldun en Intxaurreondo


36,2%

en Altza

38,7%

en Miracruz-Bidebieta

Fuente: UMI a partir de EUSTAT, 2016



Actualmente existe una gran discriminación de la mujer en el ámbito físico-deportivo: en la práctica motriz de todas las edades y a todos los niveles; en la ocupación de puestos de responsabilidad y capacidad de decisión; en la valoración de sus logros deportivos, etc. Además, si analizamos el tipo de actividad física que realizan las mujeres, vemos que también es muy inferior en calidad. La práctica de las mujeres se caracteriza por ser actividades individuales, rara vez deportes de equipo; menos variedad de modalidades; actividades en que se evita el contacto físico; en espacios domesticados; apenas en el medio natural; sin alejarse demasiado de su domicilio...

En el ámbito cultural las diferencias entre mujeres y hombres son importantes: las mujeres tienen una presencia significativa como públicas consumidoras, en los puestos de trabajo del sector cultural se dan niveles casi paritarios y, sin embargo, su peso en el mercado laboral es más reducido en casi todos los sectores, especialmente en los de responsabilidad y toma de decisiones. Su presencia como creadores sigue siendo menor en centros de difusión cultural como museos, teatros o salas de cine. Es muy difícil definir y delimitar la cultura, incluyendo miles de expresiones de la actividad de una ciudad, arte, audiovisuales, música, literatura, festivales...

Según datos del Panel de Hábitos Culturales 2016 (Observatorio Vasco de la Cultura), las mujeres consumen más cultura que los hombres. Leen 8,75 libros al año (4,59 hombres) y acuden más a las bibliotecas (3,70 veces hombres al año y 2,48 veces mujeres). Las diferencias son menores en cuanto a asistencia al cine (3,71 vs. 3,63), a espectáculos (3,22 vs. 2,89) o a exposiciones (2,78 vs. 2,65), aunque con mayor presencia femenina. Por otro lado, según el Diagnóstico de situación de Igualdad Mujeres y Hombres DSS 2018 los hombres acuden más a los conciertos (3,68 vs 3,22), juegan más que las mujeres en los videojuegos (el doble) y ven más películas, series o vídeos en internet (5,10 a la semana y 4,84 a la semana).

PROPUESTAS DE ACCIÓN

50. Realizar un análisis cuantitativo y cualitativo de la actividad física, para detectar brechas de género teniendo en cuenta la diversidad de las mujeres y realizar propuestas para su eliminación.
51. Realizar acciones de empoderamiento relacionadas con el ámbito deportivo como pueden ser: talleres de orientación en la montaña, reparación de bicicletas...
52. Favorecer la actividad deportiva entre las niñas y mujeres, creando clubes y talleres dirigidos a estas.
53. Incrementar el número de acciones relacionadas con la cultura y el euskera en el que las protagonistas sean mujeres, ya sean deportivas, como exposiciones o conciertos.
54. Visibilizar la aportación de las mujeres a la cultura, ya sean del DE o de fuera, fomentando la creación de referentes.
55. Dotar de ayudas específicas para el aprendizaje del euskera
56. Fomentar la creación de espacios de Mintzalagunak. Incidiendo en la participación de las mujeres migradas.
57. intervenir con clubes deportivos del DE para el fomento de la participación de las niñas y mujeres.
58. Estudio cualitativo y cuantitativo con enfoque de género de la oferta cultural y los equipamientos culturales de los distintos barrios del Distrito Este, en contraste con la realidades de Donostia /San Sebastián

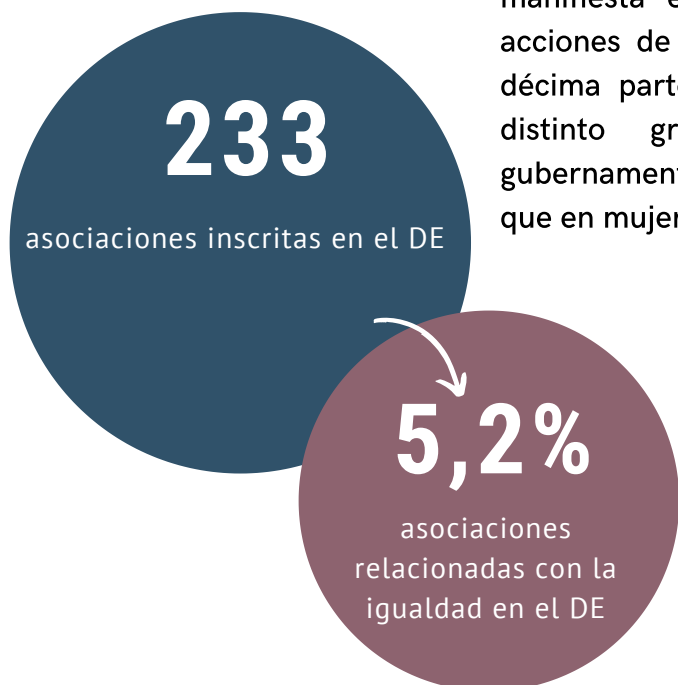


Capital Social

7

Capital Social

El compromiso de la ciudadanía con actitudes solidarias se manifiesta en buena medida a través de la participación en acciones de voluntariado formal o informal. En este sentido, la décima parte (9,7%) de la población donostiarra colabora, con distinto grado de implicación con organizaciones no gubernamentales (esta participación es mayor en hombres 12,9% que en mujeres, 6,5%).



Movimiento
asociativo

Fuente: Elaborado por Oficina de Estrategia
a partir de datos Partaidetza, 2018

El Capital Social contribuye a fomentar la acción colectiva y la responsabilidad social a través de la confianza y la reciprocidad; las redes sociales y comunitarias facilitan la acción colectiva y la cooperación para el beneficio de la sociedad. Entre el conjunto de dimensiones de relación y participación, se encuentran las redes sociales y comunitarias (familiares, amistades, vecindario,...), la confianza en las personas e instituciones, la participación social y la cooperación. **De modo especial, hay que mencionar la capacidad específica de una sociedad o colectivo para movilizar recursos y la importancia de la disponibilidad de redes de relaciones sociales.**

PROPUESTAS DE ACCIÓN

59. Incorporar la perspectiva de género en los espacios de participación y consulta ciudadana, garantizando la voz de las mujeres.
60. Fomentar la participación y presencia de mujeres en asociaciones del DE.
61. Fomentar el asociacionismo entre las mujeres mayores de 65 años.
62. Fomentar el asociacionismo entre las mujeres jóvenes.
63. Dar a conocer la Junta del Distrito Este y fomentar la participación de las mujeres.
64. Realizar una base de datos pública y actualizada de las asociaciones del Distrito Este en activo, desagregando los datos por sexo y edad. Realizando una mención especial a las asociaciones feministas o de mujeres.
65. Generar espacios de intercambio y conocimiento entre las asociaciones del Distrito Este. 30

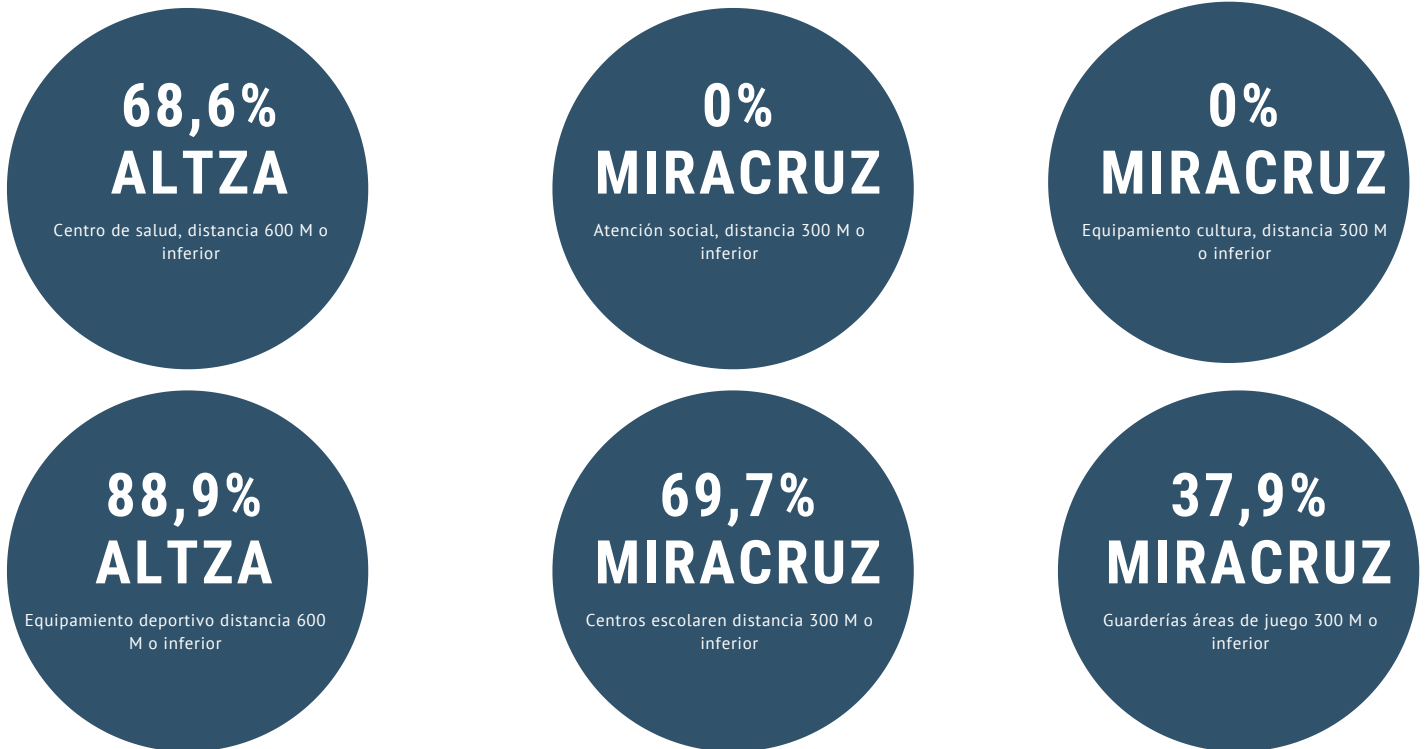
A large, dark teal, stylized number '8' graphic is centered on the page. The text 'Urbanismo, Movilidad y Vivienda' is overlaid on the '8' in white, bold, sans-serif font.

**Urbanismo,
Movilidad y
Vivienda**

8

Urbanismo

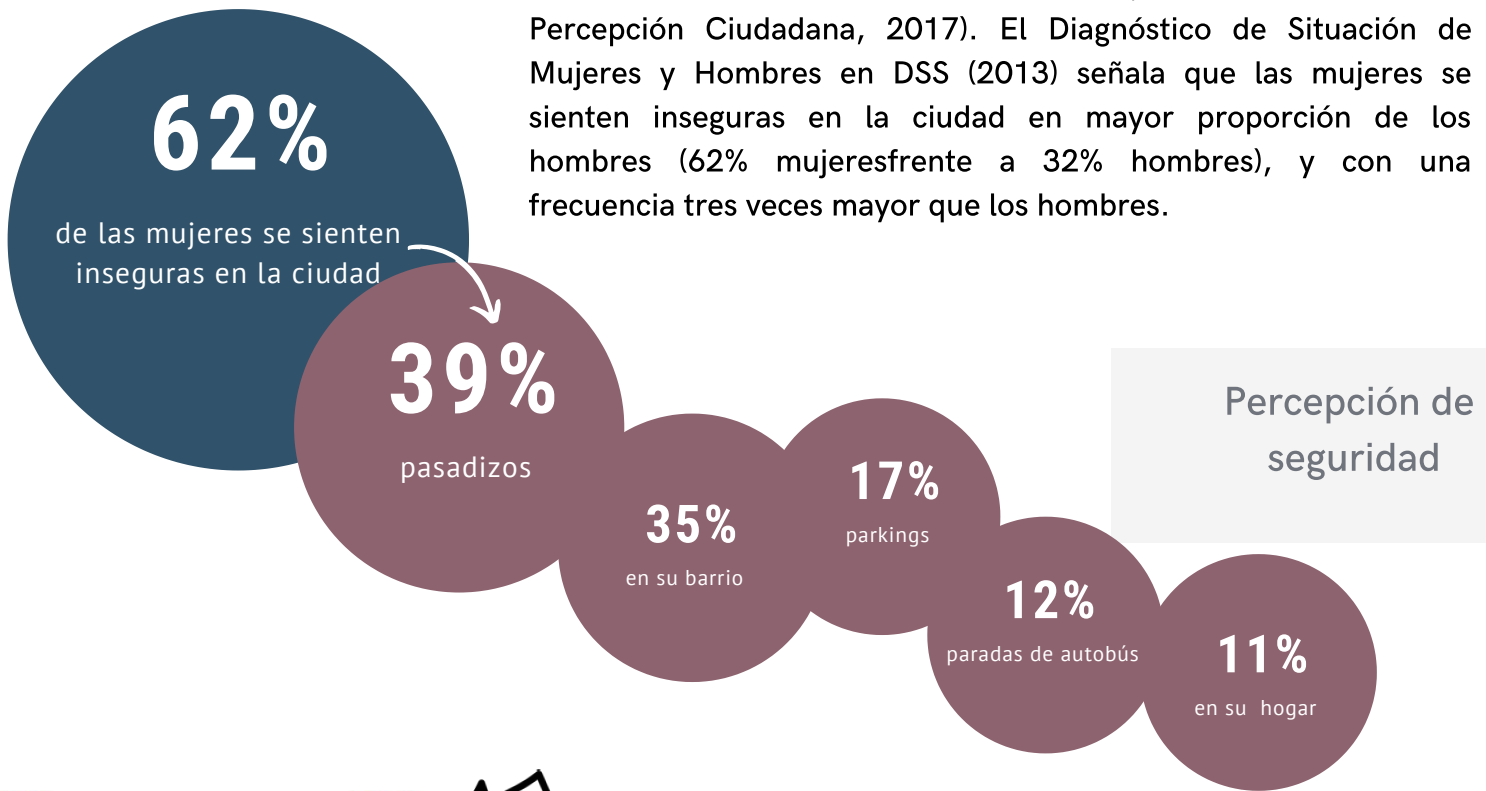
Se ha realizado un análisis del equipamiento urbano a través de la cobertura de acceso en los barrios. En este caso se indicarán aquellos en los que la cobertura de la población sea menor.



Fuente: Elaborado por Oficina de Estrategia a partir de datos UMI, 2017

Entre los elementos que contribuyen a **dotar a un núcleo urbano de su carácter y vida**, hay que señalar, junto a los equipamientos básicos, la importancia de las denominadas **actividades de uso cotidiano, el comercio de proximidad**. En este sentido, la adecuada proporción y variedad de actividades de uso cotidiano-comercio de proximidad (farmacia, panadería, supermercado-tienda alimentación, pescadería, carnicería, frutería-verdulería, mercado de alimentación) en los parámetros de acceso adecuados (que equivalen a una distancia a pie entre 5 y 10 minutos), es otro de los factores que contribuyen a la calidad de vida urbana. **En general, las áreas centrales de la ciudad se presentan mejor dotadas** (Centro, Gros,...), con respecto al Distrito Este.

La apreciación de seguridad para el Distrito Este (a partir de la extracción de las respuestas de las personas encuestadas que residen en los barrios del distrito) es de 7,6) (Fuente: Encuestade Percepción Ciudadana, 2017). El Diagnóstico de Situación de Mujeres y Hombres en DSS (2013) señala que las mujeres se sienten inseguras en la ciudad en mayor proporción de los hombres (62% mujeres frente a 32% hombres), y con una frecuencia tres veces mayor que los hombres.



↖ Puntos críticos en DE

Fuente: Encuesta de Percepción Ciudadana, DSS en 2017

SITUACIÓN	MOTIVO
6.- Paseo Subterráneo de <u>Cieta</u>	Paso subterráneo
7.- Paseo Subterráneo de <u>Herrera</u>	Paso subterráneo
11.- Parada <u>Baserría</u>	Zona poco transitada, difícil de ser vista
12.- Estación <u>Herrera-Bidebieta</u>	Zona escondida
15.- <u>Túnel de Egia</u>	Paso subterráneo
17.- <u>Alto Errondo</u>	Zona poco transitada, difícil de ser vista
21.- Camino de <u>Garbera- Larratxo</u>	Paso subterráneo
22.- Accesos Colegio La <u>Anunciata</u>	Paso subterráneo-zona escondida
26.- Ascensores Buena Vista	Zona escondida
27.- Zona <u>Casares-Artizahar</u>	Zona aislada
28.- Berra 19-Casares 7	Zona escondida
29.- Berra 25-Casares 61	Zona escondida
33.- <u>Jullimasene</u>	Zona poco transitada, difícil de ser vista
38.- Ascensores de <u>Larratxo</u>	Ascensores opacos, difícil de ser vista
39.- Paseo de <u>Larratxo</u>	Zona poco transitada, difícil de ser vista
42.- Túnel C/ Ermita	Paso subterráneo

PROPUESTAS DE ACCIÓN

66. Incorporar la perspectiva de género en los proyectos urbanísticos del Distrito Este desde una perspectiva interseccional, teniendo en cuenta factores como, la edad, el sexo, el origen o la diversidad funcional.
67. Erradicar los puntos críticos en el DE que inciden en la seguridad, especialmente de las mujeres teniendo en cuenta su diversidad.
68. Plantear medidas para corregir la cobertura de acceso a diferentes servicios, sobre todo en aquellas en los que esta sea menor (El caso de Miracruz es especialmente remarcable ya que cuenta con la población más envejecida).
69. Priorizar los planes de movilidad vertical en las zonas del Distrito Este en la que se concentre un alto número de mujeres mayores residentes en edificios sin ascensor y con mala accesibilidad.
70. A partir de la vulnerabilidad histórica identificada en Altza y en diversos subsectores del Distrito Este, analizar y ofrecer alternativas de intervención de género dentro del nuevo PGOU de Donostia.

8

Movilidad

Accesibilidad al transporte sostenible

67,46%

mujeres viajan en DBus DSS

57,32%

mujeres en las líneas nocturnas

42%

Usuarías DBIZI DSS

El acceso a redes de movilidad alternativa al vehículo privados se configura como un aspecto clave en la promoción de una movilidad sostenible. Se considera una buena accesibilidad cuando la población puede acceder a una parada de transporte público en menos de 5 minutos a pie en el caso de una parada de autobús; en menos de 7 minutos en el caso del tren y en menos de 2 minutos a la red ciclable (300 m.)

La cobertura en los barrios es desigual: En Intxaurreondo el 96,8% de la población tiene acceso al menos a 2 de las 3 redes de transporte consideradas, en Miracruz-Bidebieta el porcentaje se reduce al 65% y en Altza al 56%

En cuanto a Dbizi solo hay una estación de bicicletas en DE, esta se ubicada en Intxaurreondo, así el uso del servicio en estos barrio es limitado:

Intxaurreondo: 10,56%

Altza: 1,56%

Miracruz-Bidebieta: No consta.

Fuente: Dbus, 2016. Dbizi 2019. UMI, 2017

Podemos afirmar que existen diferencias en la forma de moverse de mujeres y hombres derivadas de la división sexual del trabajo. Así, los hombres de mediana edad utilizan principalmente el vehículo privado para los desplazamientos relacionados con el trabajo remunerado y el ocio, mientras que **las mujeres se desplazan principalmente a pie o en transporte público, más frecuentemente y en vías más cortas**, por motivos relacionados con el cuidado, las relaciones personales y el trabajo no remunerado. Teniendo en cuenta los datos sobre los tipos de transporte que utiliza cada sexo, conviene **tener presente que el gasto destinado a mejorar la red de transporte público beneficiará más a las mujeres y a las personas que las cuidan**: menores y personas dependientes (Diagnóstico de situación de igualdad entre mujeres y hombres de San Sebastián, 2019).

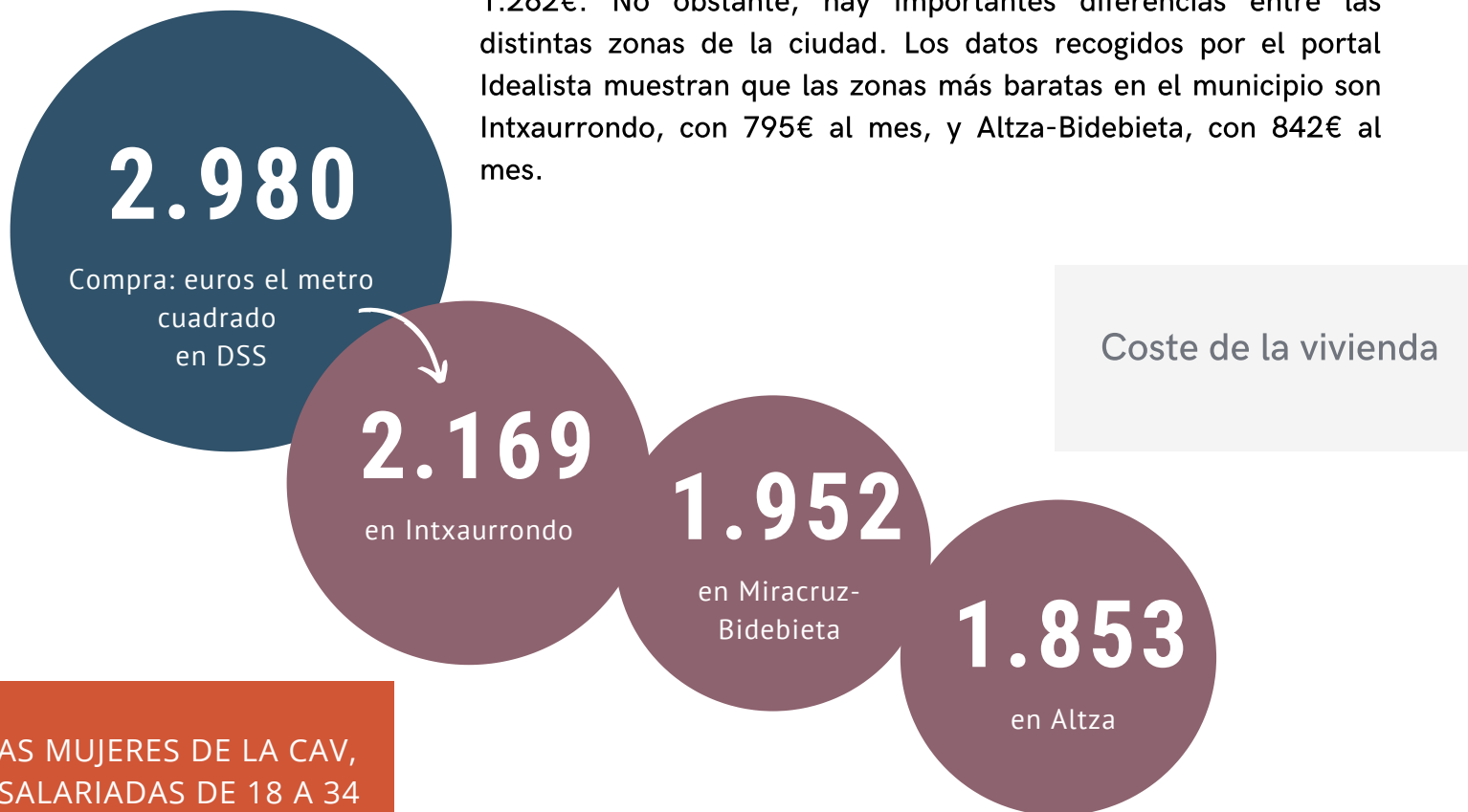
PROPUESTAS DE ACCIÓN

71. Mejorar la red de transporte público del DE, especialmente de noche, entre barrios y en zonas aislada.
72. Sensibilizar en el fomento del uso de transporte público
73. Mejorar el transporte público que pase por equipamientos de cuidados alejados de los núcleos residenciales (por ejemplo: el caso de Berra).

8

Vivienda

La renta media de alquiler en Donostia-San Sebastián asciende a 1.262€. No obstante, hay importantes diferencias entre las distintas zonas de la ciudad. Los datos recogidos por el portal Idealista muestran que las zonas más baratas en el municipio son Intxaurreondo, con 795€ al mes, y Altza-Bidebieta, con 842€ al mes.



LAS MUJERES DE LA CAV, ASALARIADAS DE 18 A 34 AÑOS DE LA CAE DEBERÍAN DESTINAR EL 59% DE SU RENTA A LA COMPRA DE VIVIENDA LIBRE

Fuente: Diagnóstico de vivienda, 2018. Diagnóstico de igualdad de Donostia, 2018.

El esfuerzo por comprar, aunque ha disminuido considerablemente como consecuencia del declive de los precios de la vivienda durante la recesión, se sitúa muy por encima del nivel del 30% de referencia habitual del esfuerzo aceptable.

El coste de acceso a la vivienda en propiedad para las **mujeres asalariadas es diez puntos superior al de los hombres**. El precio máximo tolerable para las mujeres asalariadas apenas supera los 100.000 euros, es decir, también queda muy por debajo del precio de la vivienda protegida.

En el caso del DE la renta media de las mujeres es inferior a la media de DSS por lo que, **el esfuerzo a la hora de adquirir una vivienda podría ser mayor**, ya que aunque los precios son más bajos, tenemos que tener en cuenta la capacidad económica para hacer frente a otro tipo de necesidades básicas es también mayor.

2.234

solicitudes en el DE

23%

de todas las
inscripciones de DSS

EN EL DE, 1.556
PERSONAS SOLICITAN
UNA VIVIENDA EN
ALQUILER (69,7%)
166 PERSONAS (7,4%)
UNA VIVIENDA EN
PROPIEDAD

Aunque no disponemos de datos desagregados por sexo, desde la creación del Registro de Donostiako Etxegintza (2002), y según los últimos datos disponibles (enero 2018), la entidad pública ha registrado un total de 33.306 solicitudes de vivienda protegida en todo el municipio.

Centrando la atención en los barrios que componen el Distrito Este, y en relación con las solicitudes recientes (con alta desde el año 2015, incluido), cabe señalar que por barrios, Altza es el barrio al que corresponden más solicitudes (919), seguido de Intxaurreondo (897) y de Miracruz- Bidebieta (418).

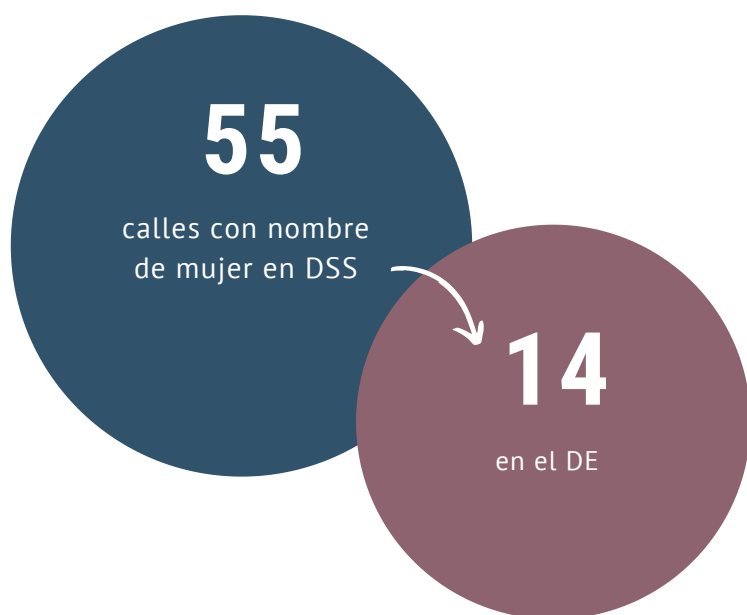
Fuente: Etxegintza, 2018

PROPUESTAS DE ACCIÓN

74. Ofrecer mayor apoyo a las mujeres en situación de exclusión social para la adquisición o alquiler de vivienda.

75. Analizar y proponer medidas para la dotación pública de vivienda a personas jóvenes, en especial a las mujeres, teniendo en cuenta las variables de edad, origen o diversidad funcional. Fomentando la participación de estas en el Programa de emancipación de menores de 35 años.

76. Realizar estudio de necesidades en cuanto a la vivienda de las mujeres mayores en situación de mayor vulnerabilidad.



En DSS hay muy pocos nombres de mujer en el callejero y además bastantes de los que hay se refieren a mujeres de la realeza o religiosas. El proyecto "La Donostia de las mujeres" reconoce que en cuanto a las mujeres que sí dan nombre a calles, plazas, etc., muchas personas que a menudo transitan por esos lugares no conocen quiénes fueron, por lo que han diseñado un mapa con el que visibilizar esa carencia de mujeres en el callejero y también dar a conocer sus vidas y aportar al reconocimiento y a la memoria de las mujeres que han contribuido a la historia.

Fuente: Emakumeon Donostia. Geo zerbitzuak

Como decíamos al inicio, es importante destacar las diferentes formas que adquieren las violencias machistas. Si bien, la violencia machista abordada se encuentra en lo que se denomina la punta del iceberg, las violencias que se encuentran invisibilizadas y que sustentan las visibles serían las violencias estructurales (que hemos podido evidenciar con los datos de empleo, por ejemplo) y las **violencias simbólicas entre las que destacaríamos la falta de presencia de mujeres en el imaginario colectivo** como es la representación de éstas en calles, plazas, monumentos...

PROPUESTAS DE ACCIÓN

77. Aumentar el número de calles y plazas, parques, equipamientos... con nombres y oficios de mujeres en el DE.
78. Estudio para la recuperación de la memoria histórica de las mujeres en el DE.
79. Dar a conocer la aportación de las mujeres del barrio y con presencia en el DE.
80. Realizar acciones participativas y de intervención artística para visibilizar a las mujeres en el espacio público.
81. Fomento de programas de visitas guiadas a espacios de protagonismo femenino en DE

Fuentes de información:

Se han empleado diversas fuentes, entre las que pueden citarse:

Ayuntamiento de Donostia / San Sebastián. Dirección de Bienestar. Memorias anuales, y otros datos aportados.

Ayuntamiento de Donostia / San Sebastián. Departamento de Igualdad. Página web y Plan de Igualdad.

Ayuntamiento de Donostia / San Sebastián Departamento de Juventud Donostia San Sebastián.

Ayuntamiento de Donostia / San Sebastián Donostia Kultura.

Ayuntamiento de Donostia / San Sebastián. Departamento de Movilidad.

Ayuntamiento de Donostia / San Sebastián. Departamento de Participación. Página web y registro de asociaciones.

Ayuntamiento de Donostia / San Sebastián. Servicio Dbizi.

Ayuntamiento de Donostia / San Sebastián. Servicio Dbus.

Ayuntamiento de Donostia / San Sebastián. UMI. Observatorio municipal de datos de la Oficina Municipal de Información (información extractada de la página web municipal en Noviembre 2018 y la proporcionada por la propia oficina para la elaboración de la propuesta de Diagnóstico para la Estrategia 2030).

Ayuntamiento de Donostia / San Sebastián. Etxegintza. Anexo Distrito Este, Plan de Vivienda de Donostia San Sebastian.

EMAKUNDE. Informes Cifras, 2019, 2021.

EUSTAT (distintas búsquedas en la web a lo largo de 2018 para la elaboración de la propuesta de Diagnóstico para la Estrategia 2030).

FOMENTO SS. Barómetro de Economía urbana 2017 GOBIERNO VASCO. Páginas web de distintos departamentos.

INE (distintas búsquedas en la web a lo largo de 2018 para la elaboración de la propuesta de Diagnóstico para la Estrategia 2030).

LANBIDE (distintas búsquedas en la web a lo largo de 2018, 2020 para la elaboración de la propuesta de Diagnóstico para la Estrategia 2030).

Oficina de Estrategia. Diversos documentos.

Artículos:

- Molpeceres Alvarez, Laura (2012). "Situación laboral de las mujeres inmigrantes en España". Cuadernos de Relaciones Laborales Vol 30 N° 1

2021

