

## XEDAPEN OROKORRAK

### INGURUMEN ETA LURRALDE POLITIKA SAILA

## 5109

*357/2013 DEKRETUA, ekainaren 4koa, Ulia (ES2120014) eta Jaizkibel (ES2120017) Kontserbazio Bereziko Eremu izendatzen dituen, eta eremu horien kontserbazio-neurriak onartzen dituen.*

Gobernu Kontseiluak 1997ko abenduaren 23an, 2000ko azaroaren 28an eta 2003ko ekainaren 10ean egindako bilkuretan hartutako Erabakien bidez, Hegaztientzako Babes Bereziko 6 Eremu (HBBE) izendatu ziren, eta 52 gune proposatu ziren Batasunaren Garrantzizko Leku (BGL) izateko. Proposamena Europako Batzordera eraman zen, eta han ontzat eman zuten BGLen zerrenda, 2004/813/EB eta 2006/613/EB Erabakien bidez. Erabakiok Atlantikoko eta Mediterraneoko eskualde biogeografikoei dagozkie, hurrenez hurren, eta hortxe kokatzen da gure autonomia-erkidegoa.

Kontseiluaren 1992ko maiatzaren 21eko 92/43/EEE Zuzentarauaren 4. artikuluan (habitat naturalak eta basoko fauna eta flora babesteari buruzkoa da zuzentaraua) eta Natura Ondareari eta Biodibertsitateari buruzko abenduaren 13ko 42/2007 Legearen 44. eta 45. artikuluetan ezarritakoa betez, autonomia-erkidegoek, jendaurrean jarri aurretik, BGL guztiak Kontserbazio Bereziko Eremu (KBE) deklaratu dituzte, eta beren lurraldeko Hegaztientzako Babes Bereziko Eremuak (HBBE) ere deklaratu dituzte. Horretaz gain, behar adina kontserbazio-neurri ezarriko dituzte, eremu horietako habitat natural mota eta espezie mota guztien premia ekologikoei erantzuteko. Kontserbazio-neurri horiek izango dira, batetik, kudeaketako planak eta tresnak, eta, bestetik, erregelamenduzko arauak, administratiboak edo kontratuzkoak. Kontserbazio Bereziko Eremu izendatzen gehenez 6 urte pasa daitezke, Europako Batzordeak lekuen zerrenda onartzen duenetik. Gainera, kontuan izan behar da, 42/2007 Legearen 2.f artikuluan ezarritakoaren arabera, hiri- eta lurralde-antolaketa-erikiko lehentasuna duela ingurumena babesteak, eta hori arautegi horren printzipio bat dela.

Halaber, Habitat Zuzentarauak eskatutako lehentasunak hiru mailatan finkatu dira: lehendabizi, lehentasuna eman zaio Kontserbazio Bereziko Eremu izendatzeari inolako babes figuraren menpe ez dauden eta presio eta mehatxu handiak jasaten dituzten guneak; bigarren mailan, gune bakoitzaren barruan babesteko dauden objektuen artean funtsezkoak direnak aukeratu dira; eta, hirugarren mailan, kontserbazio neurri aktiboak lehenetsi dira, garrantziarik handiena emanez premia gehiena dutenei edo objektuen –eta, oro har, gunearen– kontserbazioan hobekuntza nabarmenagoa dakartenei.

EAEko Natura 2000 Sareko Ulia (ES2120014) eta Jaizkibel (ES2120017) izeneko guneetan Europar Batasunaren intereseko habitatak eta espezieak daude, hain zuzen, habitatei buruzko 92/43/EEE Zuzentarauaren I. eta II. eranskinetan jasotakoak, bai eta basoko hegaztien kontserbazioari buruzko 2009/147/EE Zuzentarauaren I. eranskinean jasotako hegazti-espezieak ere. Eremu horiek, gainera, erkidego honetara iritsi ohi diren hegazti migratzaileentzako atsedenleku eta janleku dira.

Uliak eta Jaizkibelek itsaslabarrak dituzte, eta bertan ingurune gazi eta haizetsuetako belarren eta zuhaitz-formako landareen komunitateak daude, bai eta flora kasmofitiko silizikolako zenbait espezie ere. Jaizkibelen, Euskal Autonomia Erkidegoan arraro-arraroak diren espezieen babesleku diren mikrohabitat ugari daude. Ulian, berriz, *Armeria euskadiensis* endemismoa dugu. Bi

guneetan, garrantzitsuak dira itsas hegaztiak, eta horien artean, habiagile urri batzuk ere badaude. Horrez gain, hegaztien migrazioarako gune garrantzitsuak dira. Horrexegatik eman zitzairen Natura 2000 gune izendapena.

Leku horietako bakoitza Europar Batasunaren intereseko leku izendatu zen, baina Uliako eta Jaizkibelgo itsaslabarrek continuum bat osatzen dute: Pasaiako badiak soilik banatzen ditu, baina hegaztiekin erraz gaindi dezakete tarte hori, baita bi lekuetako osagai biologiko gehientsuenek ere. Ezaugarri abiotiko eta ekologiko berberak dituzte, eta kudeatze-arazo berberak. Hori dela eta, dokumentu bakar bat idaztea erabaki da, kudeatzen errazago izateko, eta baliabideak erabiltzerakoan, efikazia eta eraginkortasun handiagoz erabiltzeko.

92/43/EEE Zuzentarauak Kontserbazio Bereziko Eremu izendatzeko ezarritako eskakizunak betetze aldera, sakon aztertu dira gune horiek, eta eskala egokian adierazi da Europar Batasunaren intereseko habitaten eta eskualdearen intereseko beste habitat batzuen kokapena. Horrez gain, fauna- eta flora-espezie bereizgarrien kokapena eta kontserbazio-egoera ere aztertu da.

Mugaketa eguneratua Europako Batzordeari bidaliko zaio, hark onar dezan. Laneko eskala hobetzeak eragin du eguneratze hori, eta ez dakar muga-aldaketa garrantzitsurik, ez du funtsean aldatzen habitat naturalen azaleraren irudikapena, ez eta Europar Batasunaren intereseko flora- eta fauna-espezieen populazioena ere.

Ulia eta Jaizkibelen kontserbazio-neurriak egiteko, Europako Batzordearen printzipioei jarraitu zaie, 92/43/EEE Zuzentaruari adierazten diren habitaten eta taxonen premia ekologikoei erantzuna ematea baita helburua. Natura Ondareari eta Biodibertsitateari buruzko abenduaren 13ko 42/2007 Legearen 45. artikuluan ezarritakoa betez, KBE bakoitzarentzat berriazko kudeaketa-tresna bat sortzea erabaki da.

Kontserbazio Bereziko Eremu izendapenerako prozeduran, ondo bete da nahitaezko parte hartzearen prozesua, uztailaren 18ko 27/2006 Legearen printzipioei jarraikiz (lege horrek ingurumenaren alorrean informazioa eskuratzeko, herritarrek parte hartzeko eta justiziara heltzeko eskubideak arautzen ditu). Prozesu horretan, gizarte- eta ekonomia-interesen ordezkari diren hainbat eragilek hartu dute parte. Gainera, dekretua tramitatzerakoan, bete egin da informazio publikoaren nahitaezko tramitea.

Eusko Jaurlaritzari dagokio kontserbazio-neurriak ezartzea eta izendatzea, honako xedapen hauetan ezarritakoarekin bat etorritik: 42/2007 Legea, abenduaren 13koa, Natura Ondareari eta Biodibertsitateari buruzkoa, 44. artikulua; eta 16/1994 Legea, ekainaren 30ekoa, Euskal Herriko Natura Babestekoa, 17. artikulua eta 13.d) artikulua.

Horrenbestez, Euskal Herriko Natura Babesteko 16/1994 Legearen 17. artikuluan eta Natura Ondareari eta Biodibertsitateari buruzko abenduaren 13ko 42/2007 Legearen 44. eta 45.1 artikuluetan ezarritakoa betez, Ingurumen eta Lurralde Politikako sailburuak proposatuta, eta Gobernu Kontseiluak –2013ko ekainaren 4an egindako bilkuran– eztabaidatu eta onartu ondoren, honako hau

#### XEDATZEN DUT:

1. artikulua.– Helburua eta lurralde-eremua.

1.– Gipuzkoako Lurralde Historikoan, Ulia (ES2120014) eta Jaizkibel (ES2120017) Kontserbazio Bereziko Eremu izendatzea.

2.– Kontserbazio Bereziko Eremu horien mugaketa dekretu honen eranskinean dago jasota. Eranskin horretan, deklaritzen diren Kontserbazio Bereziko Eremu horien bi mugaketa adierazten dira: batetik, Europako Batzordearen 2004/813/EE Erabakiari (eskualde biogeografiko atlantikoan Europar Batasunaren Intereseko Lekuen zerrenda onartzekoari) dagokion mugaketa, eta, bestetik, eguneratua, laneko eskala hobetzeak eragindakoa eta Europako Batzordeari bidaltzen zaiona.

3.– Kontserbazio Bereziko Eremu (KBE) horien kontserbazio-neurriak onartzea.

2. artikulua.– Xedea.

1.– Arau honen xedea da Kontserbazio Bereziko Eremuetan (KEB) bermatzea Europar Batasunaren intereseko habitat naturalak eta basoko fauna- eta flora-espezieen habitatak kontserbazio-egoera onean mantenduko direla edo haiek lehenera ekarriko direla. Horiek Kontseiluak 1992ko maiatzaren 21ean emandako 92/43/EEE Zuzentarauan ezarrita daude, habitat naturalak eta basoko fauna eta flora babesteari buruzkoan. Horretaz gain, arauaren helburua da hegazti-espezieen biziraupena eta ugalketa ziurtatzea dagokion kokaleku-eremuan, eta, bereziki, Europako Parlamentuak eta Kontseiluak basoko hegaztien kontserbaziori buruz 2009ko azaroaren 30ean emandako 2009/147/EE Zuzentarauaren I. eranskinean adierazitako espezieena, bai eta eranskin horretan adierazi ez diren baina gurera iritsi ohi diren espezie migratzaileena ere. Horren guztiaren azken helburua da ahalegina egitea Europako lurraldean biodibertsitatea konserbatuko dela bermatzen.

2.– Bi Kontserbazio Bereziko Eremu horietan araubide orokor hau aplikatuko da: 92/43/EEE Zuzentarauan eta 2009/147/EE Zuzentarauan ezarritakoa, eta Natura Ondareari eta Biodibertsitateari buruzko abenduaren 13ko 42/2007 Legean ezarritakoa.

3. artikulua.– Kontserbazio-neurriak.

1.– Natura 2000 Sarea osatzen duten eremuak kontserbatzeko neurriak, dekretu honen helburu direnak, dokumentu hauetan zehazten dira:

a) Kontserbazio-neurrien eta helburuen dokumentua.

b) Mapak.

– KBEen mugaketa.

– KBEetako habitat naturalak.

– Zonakatzea, KBEen kudeaketarako.

c) Gehigarria: kontserbatu behar diren habitat- eta espezie-moten kontserbazio-egoeraren jarraipenari buruzko fitxak.

2.– Zehaztapen arau-emaileak dira:

2.1.– Kontserbazio-neurrien eta helburuen agiritik:

• 4. puntua (funtsezkoak edo kudeatzekoak diren elementuak).

• 2.1. puntua (identifikazioa eta mugaketa).

• 5. puntua (habitat naturalak eta basoko espezieak, babes bereziko erregimenekoak).

• 7. puntua (babes bereziko erregimeneko habitat natural, flora eta faunarako neurri espezifikoak).

- 9. puntua (zonakatzea).
  - 11. puntua (segimendu-adierazleak).
  - Helburu eta neurriei buruzko koadroak, 6. puntukoak (funtsezkoak edo kudeatzekoak diren elementuentzako helburuak eta neurriak).
  - Helburu eta neurriei buruzko koadroak, 8. puntukoak (kudeaketarako tresnak).
- 2.2.– Bi eremuak mugatzeko mapa.
- 2.3.– Kudeaketarako zonakatze-mapak.

Zehaztapen horiek guztiak dekretuaren eranskinean argitaratzen dira. Gainerako atalak informatzekoak eta orientagarriak dira.

Kontserbazio Bereziko Eremuaren eta Hegaztientzako Babes Bereziko Eremuaren kontserbazio-neurriei buruzko dokumentazio osoa interneteko helbide honetan eskura daiteke: <http://www.euskadi.net/natura2000>

3.– Kontserbazio-neurrien berrikusketa edo aldaketa, zeina ez baita funtsezkoa, ingurumenaren alorrean eskumena duen sailburuak emango duen agindu baten bidez egingo da, egoerak berak edo eskura dauden ezagutza tekniko eta zientifikoek hala egitea eskatzen badute, eta, betiere, 92/43/EEE Zuzentarauaren 11. eta 17. artikuluetan ezarritakoa betez. Izan ere, helburua baita kontserbazio eta kudeaketa moldaeraz, etengabe eta malgu baterantz joatea. Prozedura horretan, bermatu egin behar da herritarren parte-hartzea benetakoa eta eraginkorra izango dela, 26/2007 Legeak ezarri bezala; eragindako administrazioei eta erakundeei kontsulta egingo zaie eta Naturzaintza organoaren txostena jasoko da.

## XEDAPEN GEHIGARRIA

Euskal Herriko Natura Babesteko ekainaren 30eko 16/1994 Legearen 17.2 artikuluan ezarritakoaren ondorioetarako, eta harik eta dekretu hau aldatzen ez den babes eremu periferiko bat ezarri ahal izateko, gune hori zaintzea bermatuko da 92/43/EEE Zuzentarauaren 6.3. artikuluan eta Natura Ondareari eta Biodibertsitateari buruzko abenduaren 13ko 42/2007 Legearen 45. artikuluan ezarritakoa aplikatuz.

XEDAPEN IRAGANKORRA.– Kontserbazio Bereziko Eremuak eguneratzea.

1.– Europako Batzordeak hartutako Erabakiaren iragarkia Euskal Herriko Agintaritzaren Aldizkarian argitaratu eta hurrengo egunean jarriko da indarrean Kontserbazio Bereziko Eremuen mugaketaren eguneratzea.

2.– Dekretu hau indarrean jartzen den unetik aurrera, eguneratu behar diren eremuetan, prebentziozko erregimena aplikatuko da; hain zuzen ere, 92/43/EEE Zuzentarauaren 6.2 eta 6.3 artikuluan ezarritakoa eta Natura Ondareari eta Biodibertsitateari buruzko abenduaren 13ko 42/2007 Legearen 45.2 eta 45.4 artikuluetan ezarritakoa.

AZKEN XEDAPENETATIK LEHENENGOA.– Baimenak.

Ingurumenaren arloan eskumena duen sailburuari baimena ematen zaio Eusko Jaurlaritzaren izenean beharrezkoak diren izapide eta jakinarazpenak egin ditzan, Estatuko Administrazio Orokorren eta Europar Batasunaren aurrean.

2013ko azaroaren 25a, astelehena

AZKEN XEDAPENETATIK BIGARRENA.– Ministeriora bidaltzea.

Jaurlaritzaren Idazkaritzako eta Legebiltzarrarekiko Harremanetarako Zuzendaritzak dekretu honen onarpena bidaliko du Nekazaritza, Elikadura eta Ingurumen Ministeriora, handik Europako Batzordera bidal dadin.

AZKEN XEDAPENETATIK HIRUGARRENA.– Indarrean jartzea.

Dekretu hau Euskal Herriko Agintaritzaren Aldizkarian argitaratu eta hurrengo egunean jarriko da indarrean.

Busturian, 2013ko ekainaren 4an.

Lehendakaria,  
IÑIGO URKULLU RENTERIA.

Ingurumen eta Lurralde Politikako sailburua,  
ANA ISABEL OREGI BASTARRIKA.

2013ko azaroaren 25a, astelehena

I. ERANSKINA, EKAINAREN 4KO 357/2013 DEKRETUARENA

ULIA (ES2120014) ETA JAIZKIBEL (ES2120017) KONTSERBAZIO BEREZIKO EREMUEN  
KARTOGRAFIA MUGAKETA ETA ZONAKUNTZA MAPAK.

[Http://www.euskadi.net/r33-bopvmap/es?conf=BOPV/capas/Ulia-Jaizkibel/Ulia-Jaizkibel.xml&lang=eu](http://www.euskadi.net/r33-bopvmap/es?conf=BOPV/capas/Ulia-Jaizkibel/Ulia-Jaizkibel.xml&lang=eu)

## II. ERANSKINA, EKAINAREN 4KO 357/2013 DEKRETUARENA

ULIA (ES2120014) ETA JAIZKIBEL (ES2120017) KONTSERBAZIO BEREZIKO EREMUEN HELBURUAK ETA NEURRIAK.(\*)

**INFORMAZIO ADMINISTRATIBOA ETA LEGALA****IDENTIFIKAZIOA ETA MUGAPENA**

Ulia eta Jaizkibel Kontserbazio Bereziko Eremuak (KBE) Gipuzkoako Lurralde Historikoko ipar-ekialdean daude eta Donostiako, Pasaiaiko, Lezoko eta Hondarribiko udal-eremuak biltzen dituzte beren baitan.

Ulia KBEak 42 hektareako azalera dauka eta Donostiako Sagues auzoan dagoen Ulia mendiko itsaslabarretatik Pasaian dagoen La Plata itsasargirainoko eremua hartzen du bere baitan. Iparraldetik itsasoak mugatzen du eta, hegoaldetik, Ulia mendiak.

Ulia KBEa	
Kodea	ES2120014
KBE proposatutako data	1997/12
KBE izendatutako data	2004/12
Erdigunearen koordenatuak	W 1° 57' 27" / N 43° 20' 25"
Azalera guztira (ha)	42
Gehieneko altitudea (m)	160
Gutxieneko altitudea (m)	0
Batez besteko altitudea (m)	45
Administrazio-eskualdea(k)	Gipuzkoa (% 100)
Eskualde biogeografikoa	Atlantikokoa

Ulia KBEaren parametro nagusiak.

Pasaiaiko itsasartearen beste aldean Jaizkibel mendia dago. Haren ipar isurialdea eta hego isurialdea izen bereko KBEaren baitan daude, Araio Aunditik hasi eta Frantziako mugatik oso gertu dagoen Higer lurmuturreraino. Iparraldetik itsasoak mugatzen du eta, hegoaldetik, Pasaiaiko, Lezoko eta Hondarribiko hiriguneek mugatzen dute.

Jaizkibel KBEa	
Kodea	ES2120017
KBE proposatutako data	1997/12
KBE izendatutako data	2004/12
Erdigunearen koordenatuak	W 2° 09' 35" / N 43° 10' 50"
Azalera guztira (ha)	2470

(\*) Oharra: KBEei buruzko dokumentazio osoa interneteko helbide honetan kontsultatzea aholkatzen da:  
<http://www.euskadi.net/natura2000>

Gehieneko altitudea (m)	540
Gutxieneko altitudea (m)	0
Batez besteko altitudea (m)	161
Administrazio-eskualdea(k)	Gipuzkoa (% 100)
Eskualde biogeografikoa	Atlantikokoa

Jaizkibel KBEaren parametro nagusiak.

## Udalerriak

Ulia KBEa	
Udalerria	Gutzizko azaleraren %
Pasaia	8
Donostia	92
<b>Guztira</b>	<b>100</b>

Ulia KBEaren azalera udalerrien arabera.

Jaizkibel KBEa	
Udalerria	Gutzizko azaleraren %
Hondarribia	61
Lezo	6
Pasaia	33
<b>Guztira</b>	<b>100</b>

Jaizkibel KBEaren azalera udalerrien arabera.

## Jabetza publikoak: azalera eta jabetza

Jaizkibel KBEaren azalera osoaren ia % 80 erabilera publikoko mendiei dagokie (batez ere Lezoko lurretan dagoen 23. EPM eta Hondarribiko lurretan dagoen 19. EPM). Defentsa Ministerioak erabilera militarretarako sail bat du Pasaia udalerrian, tiro-eremu eta maniobra-eremu gisara erabiltzen dena eta 364 hektarea dituena; espazioaren gutzizko azaleraren % 15 baino apur bat gehiago hartzen duena, hain zuzen.

Guadalupe inguruan dauden 20 hektarea udalaren jabetzakoak dira eta hektarea bat baino apur bat gutxiago Elizaren jabetzakoak da (Guadalupeko santutegia eta inguruko lurrak).

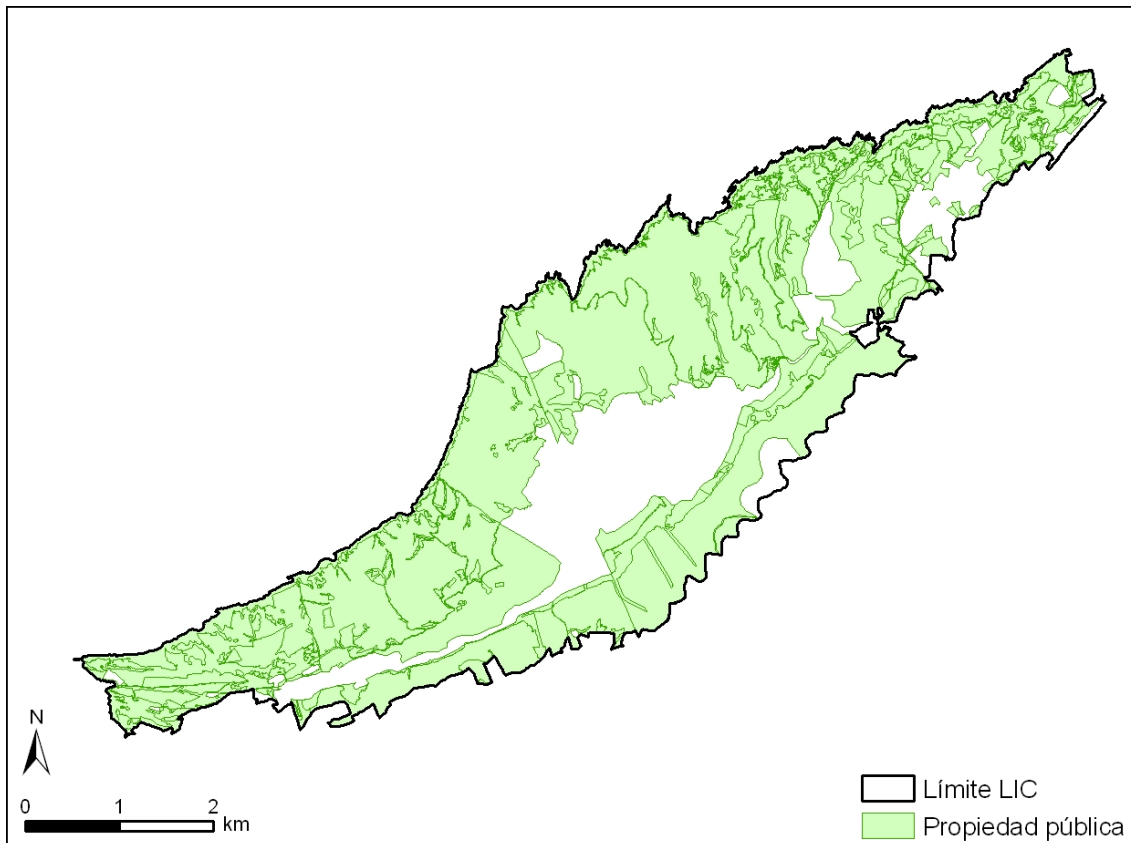
	Hondarribia	Lezo	Pasaia	Guztira
<b>Erabilera publikoko mendiak</b>	93	98	52	<b>79</b>
<b>Lur-eremu pribatuak</b>	6	< 1	3	<b>4</b>
<b>Udalerriaren lur-eremuak</b>	1	0	0	<b>1</b>
<b>Eremu militarra</b>	0	0	45	<b>15</b>
<b>Elizaren lur-saila</b>	< 1	0	0	<b>&lt;1</b>
<b>GUZTIRA</b>	<b>100</b>	<b>100</b>	<b>100</b>	<b>100</b>

Jaizkibelgo lur-eremuen jabetza, ehunekotan (IKT, 1995).



Bestalde, Ulia KBEaren azalera osoaren % 92 jabetza pribatuko eremuei dagokie. Hala eta guztiz ere, itsasbazterreko eremuan dauden lurrak Kostaldeei buruzko Legearen ondorio den titulartasun-erregimenaren menpe daude, eta ondorioz, itsas lehorreko jabari publikoari dagozkion lurrak Estatuaren jabetza dira (Ingurumen, Landa eta Itsas Ingurune Ministerioa) mugaketa onartu zen unetik bertatik.

Zenbait lur-sailen jabetzari buruzko zalantzak ere badira, bai Ulian baita Jaizkibelen ere, batez ere erabilera militarretarako guneari dagokionez. Gaur egun Donostiako Udala aztertzen ari da Ulia mendiko zein lur-sail diren haren jabetzakoak, eta Pasaiaiko Udalak ere hainbat jardunbide jarri ditu abian aldarrikatzen dituen udal-mugak aitortuzat eman ahal izateko.



## OINARRIZKOAK EDO KUDEAKETA-XEDE DIREN ELEMENTUAK

Oinarrizko elementuak edo kudeaketaren helburuak dira Ulia eta Jaizkibel Kontserbazio Bereziko Eremu (KBE) izendatzera bultzatu duten habitat naturalak eta basa-espezieak edo Euskal Herriko biodibertsitatearen kontserbaziorako interesa dutenak. Horri horrela izanda, kontserbazio-egoera onari eusteko edo egoera ona lortzeko neurri aktiboak hartu behar dira. Beraz, helburuen katalogo bat osatzen dute, eta helburu horien gainean neurri aktiboak, zuzentarauak eta arauak definitu eta garatu behar dira.

Edonola ere, oinarrizko elementuen edo kudeaketa-xedeen bidez hurbiltzean, beharrezko neurriak hartu ahal izaten dira, leku horretan dauden elementu esanguratsuak kontserbatzeko, eta erraztu egiten da ekosistemen osotasuna edo osasuna baino errazago ebaluatzen diren helburuen gaineko kudeaketa, ahaztu gabe azken helburua ekosistemen egoera kontserbatzea dela.

Horrela, oinarrizko elementuak edo kudeaketarako helburuak aukeratzeko, ondorengo irizpi-deak hartu dira kontuan:

- Eremuan garrantzi handia duten eta Natura 2000 Sarea (eskualdean, Estatuan eta Europako erkidegoan) zaintzeko garrantzitsuak diren habitat eta espezieak, baldin eta egoera txarrean badaude eta zaintzeko kontserbazio neurri aktiboak hartu behar badira.
- Giza erabileren menpe dauden habitatak edo espezieak, kontserbazio-egoera egokia bermatzeko, erregulatzea, moldatzea edo faboratzea beharrezko dutenak.
- Beste habitat edo espezie basati batzuen edota leku horretako osotasun ekologikoaren kontserbazioan eragina duten habitatak edo espezieak.
- Informazio tekniko edo zientifikoa tarteko, beharrezko neurriak hartu ezean egoera txarrean egotera irits daitezkeela dakigun habitatak edo espezieak, bai eta talde taxonomiko baten edo ekosistema baten egoeraren adierazle onak izan daitezkeenak eta, ondorioz, monitorizatzeko lan espezifiko eskatzen dutenak.

## HABITATAK

FUNTSEZKO ELEMENTUA	JUSTIFIKAZIOA
<p><b>Hariztiak eta ameztiak</b>  <i>Quercus robur</i> espezieaz osatutako harizti azidofiloak            Amezti eurosiberiarra (EBko kodea: 9230)</p>	<p>Ameztiak Batasunaren intereseko habitatak dira. Jaizkibel KBEko landaredia potentzial nagusia dira ameztiak, baina abeltzaintzaren eta basoen kudeaketa tarteko, nahiko azalera urria dute.</p> <p>Basoek hainbat ingurumen-zerbitzu eskaintzen dituzte: lurzoruari eusten diote eta lurzoria sortzen dute, CO<sub>2</sub> xurgatzen dute, eta kalitatezko ura eta aisialdirako eremuak eskaintzen dituzte.</p> <p>Basoak, mehatxatutako hainbat espezierentzat (ornogabeak, pizidoak eta kiropteroak) umetzeko, bizitzeko eta elikatzeko toki aproposak dira.</p> <p>Espezie asko biltzen dituzten baso helduek liken eta briofito komunitateak dituzte, mehatxatutako espezieekin batera.</p> <p>Arriskuan dauden eta basoetan eta ekotonoetan bizi diren ornogabeentzat beharrezkoa da basoen erabilera eta aprobetxamendua egokitzea, zuhaitz zaharrak, lurrian zein zutik hildako egurra eta abar izateko.</p> <p>Ornogabeen taldeko espezie endemikoen presentzia potentziala KBEetako basoetako lurretan.</p>
<p><b>Ubideetako goroldio eta iratze komunitateak</b></p>	<p>Aro Tertiarioaren garaitik iraun duten taxon botanikoak edota oso arraroak edo arriskuan daudenak dira (<i>Thelypteris palustris</i>, <i>Vandenboschia speciosa</i>, <i>Woodwardia radicans</i> eta <i>Hymenophyllum tunbrigense</i>).</p>
<p><b><u>Cladium mariscus</u> formazioak (EBko kodea: 7120*)</b></p>	<p>Batasunaren lehentasunezko habitata da.</p> <p>Azalera gutxiko habitata da, oso ezaugarri bereziak behar dituen eta EAEn oso urria dena.</p> <p>Klima aldaketak asko eragiten dio.</p> <p>Jaizkibel KBEak EAEko <i>Cladium mariscus</i> formazioen guttizko kopuruaren % 34 biltzen du bere baitan.</p>
<p><b>Kostaldekoko komunitateak</b>            Landaredirik gabeko itsaslabarrak            Landaredia duten itsaslabarrak (EBko kodea: 1230)  <i>Erica vagans</i> espezieko kostaldeko txilardiak (EBko kodea: 4040*)</p>	<p>Itsas hegaztientzako habitat naturalak diren landaredirik gabeko itsaslabarrak izan ezik, gainerakoak Batasunaren lehentasunezko habitatak dira.</p> <p>Arriskuan dagoen flora aurki daiteke bertan, besteak beste, <i>Armeria euscadiensis</i> endemismo kantauriarra.</p> <p>Eremu horiek itsas hegaztien bizileku dira.</p> <p>Jaizkibelgo eta Uliako txilardiek EAEko kantauriar kostaldeko txilardien guttizko kopuruaren % 26 eta % 1 osatzen dute, hurrenez hurren.</p>
<p><b>Otalur atlantikoak</b>  <i>Erica ciliaris</i> edo/eta <i>E. tetralix</i>-dun txilardi hezeak (EBko kodea: 4020*)            Txilardi atlantikoak (EBko kodea: 4030)  <i>Molinia</i> nagusi duten belardi heze azidofiloak (EBko kodea: 6410)            Larre silizikolak (EBko kodea: 6230*)            Trantsizioko zohikaztegiak (EBko kodea: 7140)</p>	<p>Batasunaren intereseko habitatak dira, eta horietako bat lehentasunezkoa da.</p> <p>Hainbat habitatek osatutako mosaiko dinamikoa da, abeltzaintza estentsiboaren menpe dagoena. Gainera, abeltzaintza estentsibo hori hegazti sarraskijaleen, hala nola sai zurien eta sai arreen kontserbaziorako eta bertako beste zenbait espezieen kontserbaziorako ezinbestekoa da, besteak beste, EAEn arriskuan dauden zenbait espezieentzako.</p> <p><u>Habitat horietan arriskuan dagoen flora ere aurkituko dugu</u> (<i>Spiranthes aestivalis</i>, <i>Drosera intermedia</i>, <i>Carex hostiana</i> eta <i>Pinguicula lusitanica</i>).</p> <p>Habitat horiek, zuhaitzi eta belardi hezeekin batera, He-</p>

	<p>gaztien Zuzentarauan biltzen diren espezieentzat oso garrantzitsuak diren mosaikoak osatzen dituzte. Hegazti horien artean, esate baterako, sugezale europarra (<i>Circaetus gallicus</i>), mirotz zuria (<i>Circus cyaneus</i>) eta antzandobi arrunta (<i>Lanius collurio</i>) aipa ditzakegu, hirurak I. eranskinean aipatzen direnak.</p> <p>Klima aldaketak asko eragiten die habitat horiei.</p> <p>EAEko guztizko kopuruei dagokienez, Jaizkibel KBEak bere baitan biltzen ditu:</p> <ul style="list-style-type: none"><li>• txilardi hezeen % 14 (EBko kodea: 4020*)</li><li>• txilardi atlantikoen &lt; % 1 (EBko kodea: 4030)</li><li>• <i>molinia</i> nagusi duten belardien % 91 (EBko kodea: 6410)</li><li>• belardi silizikolen % 4 (EBko kodea: 6230*)</li><li>• esfagnadien % 4 (EBko kodea: 7140)</li></ul> <p>EAEko guztizko kopuruei dagokienez, Ulia KBEak bere baitan biltzen ditu:</p> <ul style="list-style-type: none"><li>• txilardi atlantikoen &lt; % 1 (EBko kodea: 4040*)</li></ul>
--	---

**ESPEZIEAK**

FUNTSEZKO ELEMENTUA	JUSTIFIKAZIOA
<b>Hegazti sarraskijaleak</b> Sai arrea ( <i>Gyps fulvus</i> ) Sai zuria ( <i>Neophron percnopterus</i> )	Europa, Estatu eta eskualde mailan katalogatutako espezieak dira. Abeltzaintza estentsiboa mantentzea ezinbestekoa da espezie horien biziraupena eta larreen kontserbazioa bermatzeko, eta beste espezie batzuentzat ere onurak dakartza. KBEaren inguruan hiltzeko arriskua dute, gizakiek eragindako zenbait faktore tarteko: linea elektrikoak, komunikabideak, etab.

**BABES ERREGIMEN BEREZIKO HABITAT NATURALAK ETA BASA ESPEZIEAK**

Kudeaketa aktiboa eta beraz, neurriak, jarraibideak eta arauak ondo definitzea exijitzen duten oinarrizko elementuez gain, «babes erregimen berezikoak» kontsideratzen diren habitat naturalak eta basa-florako eta -faunako espezieak aukeratzen dira.

Bereziki babesteko habitat natural eta espezieek arreta eta babes bereziak behar dituzte, honako arrazoi hauengatik: balio zientifiko, ekologiko edo kulturala dutelako; bereziak edo arraroak direlako edo mehatxatuta daudelako; edo Habitaten eta Hegaztien Zuzentarauen eranskinetan edo Mehatxatutako Espezieen Estatuko eta EAEko katalogoetan ageri direlako. Izan ere, habitat eta espezie horiengatik izendatu dira Ulia eta Jaizkibel KBEak babestutako eta Natura 2000 Sareko eremu eta, horregatik, behar bezala zaindu behar dira.

Oraingoz, kudeaketarako neurri aktiborik behar ez duten edo oinarrizko elementuetan ezartzen diren neurrien bitartez beren kontserbazioa bermatuta duten espezieak eta habitatak dira.

Espezieak	Hab. Zuzent.	Hegazti Zuzent.	ARRISKUPEAN DAUDEN ESPEZIEEN ESPAINIAKO KATALOGOA	ARRISKUPEAN DAUDEN ESPEZIEEN EUSKADIKO KATALOGOA
<i>Vandenboschia speciosa</i>	II		BBAEBZ	K
<i>Woodwardia radicansa</i>	II		BBAEBZ	K
<i>Spiranthes aestivalis</i>	IV		BBAEBZ	K
<i>Armeria euskadiensis</i>			BBAEBZ	K
<i>Carex hostiana</i>				GA
<i>Hymenophyllum tunbrigense</i>				K
<i>Pinguicula lusitanica</i>				B
<i>Drosera intermedia</i>				GA
<i>Thelypteris palustris</i>				GA
<i>Koeleria albescens</i>				K
<i>Iris latifolia</i>				K
<i>Juncus acutus</i>				B
<i>Narcissus bulbocodium</i>	K			IB
Gorostia ( <i>Ilex aquifolium</i> )				IB

Artelatx ( <i>Quercus suber</i> )				B
<i>Lucanus cervus</i>	II		BBAEBZ	
Schreiber muskerra ( <i>Lacerta schreiberi</i> )	IV		BBAEBZ	IB
Ekaitz-txori txikia ( <i>Hydrobates pelagicus</i> )		I	BBAEBZ	B
Zapelatx liztorjalea ( <i>Pernis apivorus</i> )		I	BBAEBZ	B
Miru beltza ( <i>Milvus migrans</i> )		I	BBAEBZ	
Mirotx zuria ( <i>Circus cyaneus</i> )		I	BBAEBZ	IB
Arrano txikia ( <i>Hieraaetus pennatus</i> )		I	BBAEBZ	B
Sugezale europarra ( <i>Circaetus gallicus</i> )		I	BBAEBZ	B
Belatx handia ( <i>Falco peregrinus</i> )		I	BBAEBZ	B
Antzandobia ( <i>Lanius collurio</i> )		I	BBAEBZ	
Zata europarra ( <i>Caprimulgus europaeus</i> )		I	BBAEBZ	IB
Etze txinboa ( <i>Sylvia undata</i> )		I	BBAEBZ	

Habitat eta Hegazti Zuzentarauak, eranskinak. CEEA: Espainiako Mehatxatutako Espezieen Katalogoa; K, kaltebera. EAEMEK: Euskal Autonomia Erkidegoko Mehatxatutako Espezieen Katalogoa. GA, galtzeko arriskuan; K, kaltebera; B, bakana; IB, interes bereziko.

## ONARRIZKO ELEMENTUENTZAT EDO KUDEAKETAREN HELBURU DIREN ELEMENTUENTZAT HELBURUAK ETA NEURRIAK

### AMEZTIAK ETA HARIZTIAK

#### Kontserbazio-egoera

Ulian basoek azalera oso urria dute, eta ez dira oinarrizko elementu edo kudeaketaren helburu.

Jaizkibelen basoek, sahasiak, haltzadiak, eta baso gazteak kontuan hartuta, 300 ha-ko azalera dute; hau da, KBEaren guztizko azaleraren % 12.

Jaizkibel KBEaren azalaren % 25 askotariko espezieak, batez ere, *Pinus pinaster* espezieko zuhaitzak, biltzen dituzten baso-landaketek osatzen dute. Baso-landaketa horiek ameztien eta hariztien eremu potentzialetan daude. Zenbait kasutan *Robinia pseudoacacia* eta *Quercus rubra* espezieak ere landatu izan dira.

**Ameztiak** 120 ha soilik hartzen dituzte, KBEaren guztizko azaleraren % 5 baino gutxiago, eta 33 sailetan banatuta daude. Ameztien azalera potentziala 1.933 ha-koa Jaizkibelen, beraz, ameztiak beren azalera potentzialaren % 6 baino ez dute hartzen.

Multzoen batez besteko neurria 6,5 ha-koa da; horietatik bederatzik 1 ha baino gutxiago dute, eta zortzik 10 ha baino gehiago. Ameztiek saileko guztizko kopuruaren % 50 zein sailetan gairitzen duten kontuan hartuz gero, 21 zuhaitz soilik ageri dira Jaizkibelen. Sail horien batez besteko neurria 4ha-koa da; horietatik zazpi 1 ha baino gutxiago dute eta lauk 10 ha baino gehiago. Beraz, esan dezakegu Jaizkibelgo hariztien eta ameztien kopurua urria dela eta multzoen muturreko zatiketa oso argia dela.

Perimetroaren eta azaleraren arteko batez besteko ratioa 0,050 da. Kopuru horrek urrakortasuna adierazten du, bai eta kanpoko presioak indargetzeko gaitasun urria ere, eta haren funtzionalitate ekologikoa gutxitzen du.

*Pinus pinaster* landaketekin mosaikoa osatzen duten arren, zuhaitz hoberenak Jaizkibelgo ekialdeko erreten inguruan daude: Munaundi, Mintegi, Martintxene, Iturrain eta Gaztarrotz inguruetan. Kordalean amezte osatutako lerro luze eta estu bat dago, eta Jaizkibelgo mendebaldean, Menditxiki eta Gazabel inguruetan, neurri txikiko zuhaitziak daude.

Gehienak zuhaitz gazteak dira, zuhaitz heldurik gabekoak eta aniztasun gutxiak.

**Hariztiak** 125 ha hartzen dituzte Jaizkibelen; KBEaren guztizko azaleraren % 5 baino apur bat gehiago. Zuhaitz gazteak dira eta Mitxitola, Arriurdineta, Justiz, Artzu eta Arrakas muturra inguruetan daude. Gaur egun hariztiak hartzen duten azalera KBEko hariztien eremu potentzialaren % 40 da.

Multzoek 4 ha baino gehiago dituzte; baina, %41, 1 ha baino gutxiago duten zuhaitziek osatzen dute, eta hiru multzok soilik dituzte 10 ha baino gehiago. Perimetroaren eta azaleraren arteko batez besteko ratioa 0,10 da. Amezti kasuan bezala, horrek adierazten du basoko ekosistemaren funtzionalitatearen urrakortasuna altua dela.

Ameztiz eta hariztiz osatutako zenbait zuhaitzi heskai naturalen bitartez konektatuta daude zati batzuetan (Tunbo Kaskoa, Mendi Auza eta Mitxintxola).

Datu kuantitatiborik ez dagoen arren, bi baso mota horietan egur hil eta zuhaitz heldu zulu gutxi dago. Hori dela eta, fauna espezifiko garrantzitsuaren bizileku izateko gaitasun gutxi dute. Dena dela, *Quercus* basoek gaur egun duten neurria eta egoera kontuan hartuta, ezinezkoa da eremu horietan kontserbazio-egoera egokian dauden basoetan ohikoak diren fauna-komunitate egituratuak aurkitzea.

Hainbat faktoreri esker gune horiek berreskuratzeko eta hobetzeko aukera bermatuta dago. Hauek dira faktore horiek: Natura 2000 gune izendatu izana, eremu gehienak publiko izatea, euskal gizarteak basoeti ematen dien balioa eta tokian tokiko instituzioek eta erakundeek sentsibilizazio gero eta handiago izatea kontserbazioari dagokionez.

#### **Quercus robur-ez osatutako baso azidofiloak: desegokia-txarra**

Azalera	Egitura	Funtzioak	Etorkizunerako aurreikuspenak
Desegokia-txarra	Desegokia-txarra	Desegokia-txarra	Ona-aldekoa

#### **Quercus pyrenaica-z osatutako ameztiak: desegokia-txarra**

Azalera	Egitura	Funtzioak	Etorkizunerako aurreikuspenak
Desegokia-txarra	Desegokia-txarra	Desegokia-txarra	Ona-aldekoa

#### **Baldintzatzaileak**

Amezti horiek ustiaketa handia jasan izan dute larreak lortzeko eta ikatza egiteko, gaztainadiak landatu izan dira bertan eta zenbait sute ere jasan izan dituzte. Eta gertakari horiez gain, abereek zuhaitzak kimatzen dituztenez, oso zail gertatu da zuhaitziak heltzea. Gainera, azken hamarkadetan ameztien gune potentziale-tan bertakoak ez diren espezieak landatu izan dira, bereziki *Pinus pinaster* eta *P. radiata*.

Aitzitik, ametzak oso ongi ernamuintzen dira eta, ezaugarri horri esker, suteetan erretako eremuak berreskuratu ahal izan dira. Horrez gain, asko zaintzen ez diren eta bertakoak ez diren espeziez osatutako basoetan ameztez osatutako oihanpeak ikus daitezke.

Basogintzako eta abeltzaintzako erabileren artean aurkakotasuna ezaguna da, eta aurkakotasun hori da, hain zuzen, behin eta berriz gertatzen diren suteen azpian dagoena. Azken urteetan arazo hori arindu nahi izan da artzaintzako eremuak hobetzeko asmoz egindako lankidetzaz hitzarmen bitartez. Arazoari konponbidea aurkitzea ez da erraza izango abereak KBEko esparru guztian libre dabiltzan artean. Abereak ameztietara helduz gero, ametzak zuhaixka egoeran geratzen dira.

Gaur egun baso-landaketek ez dute balio ekonomiko handirik. Horrez gain, ez dute jatorrizko basoak baino sute-arrisku txikiagoa, haien erregarrtasun-indizea berezko basoena baino handiagoa baita. Landaketa arruntek trazu zuzena duten prebentziozko suebakiak izaten dituzte; paisaiari naturaltasuna kentzen diotenak eta ikusizko inpaktu handia eragiten dutenak. Gainera, zenbait landaketetan erabilitako *Quercus rubra* eta *Robinia pseudoacacia* espezieak inbaditzaileak dira eta, behin landatuz gero, ez da erraza izaten horiek eraztea.

Konifero-sailek eta bestelako espezie exotiko batzuk basoen eremu potentzialak hartzen dituzte gaur egun Jaizkibelen. Hala ere, litekeena da haiei esker higadura gelditu izana eta zenbaitetan *Quercus pyrenaica* espeziea berragertzearen erantzule izatea, sortzen duten mantuari esker. Beraz, neurri egokiak hartuz gero, berezko basoak berreskuratzeko aukera sor daiteke. Baso-landaketetako sastrakadiak garbitzeak, basoak berreskuratzeko aukerak gutxitzea dakar.

Bertako faunarentzako garrantzitsuak diren zuhaitz urriak ez daude markatuta eta kartografian edo datu-baseetan erregistratuta. Hori dela eta, zail gertatzen da horiek zaintzea eta behar bezala kudeatzea.

Euskal Autonomia Erkidegoko landa-garapen iraunkorrek 2007-2013 urteetarako programazioaren baitan badira lursail pribatuetan eta tokiko erakundeen lursailetan bertako espeziez osatutako zuhaitziak zaintzeko

eta berreskuratzeko diru-laguntzak, bai eta bertakoak ez diren espezie emankorrekin egindako basoberritzeak mugatzeko diru-laguntzak ere. Laguntza horiek Natura 2000-n egiten diren jarduerak diruz laguntzea dute helburu. Hala ere, ez dago laguntzen eragina eta eraginkortasuna neurtzeko daturik. Baiezta daitekeen bakarra da lursailen jabeek ez dutela laguntza horiei buruzko informazio handirik.

Dena dela, Jaizkibelgo lursail gehienak publikoak dira. Ingurune naturalen kontserbaziorako kudeaketaren arduraduna den aldetik eta basoak berreskuratzeko lagun dezakeenez, tokiko erakundeek Gipuzkoako Foru Aldundiaren eskutan utzi ohi dute basoen kudeaketa. Gainera, Lezoko eta Pasaiaiko udalek modu esplizituan azaldu dute Jaizkibel KBEn dauden haien udalerrietako lurretako baso naturalak berreskuratzeko nahia. Bestalde, Defentsa Ministerioak, planarekiko eta haren helburuekiko aldeko jarrera adierazi duenak, haren lurretako birlandatze lanak Ingurumeneko eta Landa eta Itsas Inguruneko Ministerioaren menpe dauden enpresa publikoen esku utzi ohi du. Inolako zalantzarik gabe, enpresa horiek eskura dituzte beren jardunak planaren helburuetara egokitzeko gaitasuna eta bitartekoak.

Finkatuta dauden multzoei dagokienez, zail gertatzen da baso naturalen kontserbazio-egoera zein den adieraztea, epe laburrean gertatzen diren eta kudeaketa birbideratzea eragingo luketen aldaketak hautemateko adierazle fidagarriak, konparagarriak eta hautemangarriak erabiliz. Basoetako ekosistemei dagokienez, kudeaketan zeresana duten parametroen erantzuna epe luzera antzematen da, beraz, erantzun horiek ez dira erabilgarriak izaten kudeaketaren nondik norakoak zehaztu ahal izateko. Hala ere, ezinbestekoa da kudeaketa ebaluatzea ahalbidetzen duten balore kuantitatiboak ezartzea, denbora-eskala ezberdinak kontuan hartuz.

### Helburuak eta neurriak

<b>1. helburua</b>	<b>Harizti eta amezti helduak berreskuratzeko eta zaintzea, gutxienez azalera potentzialaren % 75 hartu arte.</b>
<b>1.1 emaitza</b>	<b>Jaizkibelgo basoen azalera hazi eginda; <i>Quercus pirenaica</i> espeziearen azalera % 50 egin du gora (65 ha) eta <i>Quercus robur</i> espeziearenak % 35 (44 ha).</b>
<b>Neurriak</b>	<p>1) Banaketa potentzialeko gunean eremuak lehenera ekartzeko esparruak zehaztea, bertakoak ez diren espezieek hartzen dituzten guneetan (batez ere espezie inbaditzaileak diren <i>Quercus rubra</i> eta <i>Robinia pseudoacacia</i> espezieak nagusi diren guneak), sastrakek hartzen dituzten guneetan eta higadura arriskuan dauden gune aldapatsuetako larreetan; eta bereziki, Habitaten Zuzentzeratuan ageri ez diren guneetan. Lursail pribatuen baitako eremuei dagokienez, jabeekin kontserbazio- edo betikotasun-hitzarmenak adostuko dira, hala bada-gokie. Hona hemen lehentasun-irizpideak:</p> <ul style="list-style-type: none"> <li>- Gaur egun <i>Q. rubra</i> eta <i>R. pseudoacacia</i> espezieek hartutako lur eremuetan egotea. Irizpide horri jarraiki, lursail hauek proposatzen dira lehengora ekartzeko: <ul style="list-style-type: none"> <li>• Mitxintxola (<i>R. pseudoacacia</i>)</li> <li>• Arpezar (<i>R. pseudoacacia</i>)</li> <li>• Larregaina (<i>Q. rubra</i>)</li> <li>• Mendimuko (<i>Q. rubra</i>)</li> </ul> </li> <li>- Gaur egungo multzoetatik gertu edo haiei itsatsita egotea. Irizpide horri jarraiki, lursail hauek proposatzen dira lehengora ekartzeko: <ul style="list-style-type: none"> <li>• Tunbo Kaskoa</li> <li>• Justiz (lau sail)</li> <li>• Marramalda</li> <li>• Sioso</li> <li>• Munaundi (bi sail)</li> <li>• Inalurrieta</li> <li>• Burkaitz</li> <li>• Iturmendieta</li> <li>• Arriurdineta</li> <li>• KBEn muga dauden Pasaiaiko lurak (lau sail)</li> </ul> </li> </ul>



	<ul style="list-style-type: none"> <li>- Lehendik dauden sailetatik sail horietara kilometro bat baino gutxiago egotea edo lehengoratzearen ondorioz gaur egungo zuhaitzien arteko distantzia txikitzea.</li> <li>- Bestelako espezie exotikoek hartutako sailak izatea. Horien artean lehentasuna izango dute bertako espezieez osatutako oihanpea duten sailek.</li> <li>- Malda handiak edo erraz higitzen diren maldak izatea.</li> <li>- Lezo eta Pasaia udalerrietako lurretan egotea.</li> </ul> <p>2) Plana indarrean egongo den sei urteetarako egikaritze-plan bat eta egutegi bat egitea, gutxienez emaitzan ezarritako hazkundea lortu arte.</p> <p>3) Landa Garapen Iraunkorrerako Programaren neurriek KBEan duten eraginaren, efikaziaren eta eraginkortasunaren azterketa egitea, «epe laburrean hazten diren espezieen landaketa mugatzeko», eta horretarako, biodibertsitate adierazle neurgarriak erabiltzea eta, dagokionean, haren aplikazioa hobetzeko aholkuak ematea, gaur egungo landaketen guztizko azaleraren % 75era iritsi arte.</p> <p>4) Plan hau indarrean egongo den lehenengo bi urteetan, baso landaketek hartzen duten azaleraren % 25 identifikatzea. Ereku horiek «baso aprobetxamendu intentsiborako eremu» gisara mantendu ahal izango dira, beti ere tokiaren kontserbazio-helburuekin bateragarriak badira. Gainerako lurak "berritzapen ekologikoko eremu" izendatzea. Haien helburu nagusia basoa lehengoratzeko da, beraz, gaur egungo landaketak mozteko garaia iristen denean, gune horietan ezin izango dira espezie exotiko berriak landatu.</p> <p>5) Artzaintzarako erabil daitezkeen eremuak arautzeko Artzaintza-antolamendurako plan bat egiten denean, neurriak hartzea abereak Menditxikiko ameztietan eta Marguzes Erreka eta Arrangai izeneko lurren artean dauden ameztietan, eta Gastarrotz eta Mintegi izeneko artean dauden artean sar ez daitezen.</p> <p>6) Jaizkibelgo KBEko heskaiak berreskuratzeko plana gauzatzea, eta horretarako, egiaztatutako jatorria duten eta jatorriz eremu atlantikokoak diren zuhaixkak eta zuhaitzak landatzea. Landaketa horiek 1.500 metro linealetan egingo dira, besteak beste, eremu hauetan:</p> <ul style="list-style-type: none"> <li>• Sioso, 100 metro.</li> <li>• Burkaitz, 350 metro.</li> </ul>
<b>Arauk</b>	<p>7) Artzaintza-antolamendurako planean zehazten diren eremuetatik kanpo debekatuta dago artzaintza. Abereak gune horietatik kanpo edukitzea artzainaren ardura eta betebeharra izango da.</p> <p>8) Dagokion ingurumen-organoaren berriazko baimenarekin, haren kontrolpean eta kasu bakoitzean zehaztutako baldintzak betez egin ezean, debekatuta dago sua egitea sastrakak kontrolatzeko.</p>
<b>Jarraibideak</b>	<p>9) Baso-landaketetan sastrakak garbitzean bertako zuhaitz espezie hostoerorkorrak errespetatuko dira eta haien garapenaren alde egingo da.</p> <p>10) Baso-landaketak amezti eta hariztietara lehengoratzeko kanpoko espezieek hartutako eremuetan mozketak argigarriak egingo dira, baso-soilketa ekidin ahal izateko, bereziki malda handiko guneetan.</p>

<b>1.2 emaitza</b>	<b>Basoen egitura eta eraketa hobetu da.</b>
<b>Neurriak</b>	<p>Basa-fauna eta -florarentzat interesekoak diren elementu natural, kultural eta geomorfologikoen georeferentziatutako inbentario irekiari buruzko 97. neurria aplikatzea.</p> <p>11) Berriztapen ekologikoko eremuaren baitan kontserbazio-egoera onean ez dauden baso-unadak eremutan banatzea, eta ondorioz, unada horiek erabiltzeko plana egitea. Landa Garapen Iraunkorreko Programaren baitako laguntzak jaso ahal izateko, plan hori «Basoen Kudeaketa Iraunkorrerako Plana» izango da.</p>
<b>Arauk</b>	<p>12) Inbentario honetan sartzeak eremuak «Babes bereziko eremu» izendatzea eta prebentziorako babes erregimena onartzea dakar.</p> <p>13) Landa Garapeneko Programaren laguntzak jasotzeko, Basoen Kudeaketa Iraunkorreko tresna honetako neurriek bat etorri behar dute plan honetan ezarritakoarekin. Horretarako, foru administrazio eskudunak baimendu edo onartu baino lehen, pertsona sustatzaileak derrigorrezko txosten loteslea eskatu behar du. Txosten hori Natura 2000 sarean eskumena duen ingurumen administrazioak eman behar du.</p>
<b>Jarraibideak</b>	<p>14) Bertako zuhaitz hostoerokorrak kentzea saihestuko da (zaharrak, lepatuak, gehiegi heldutakoak, handiak, adartsuak, bigarren mailako espezieetakoak, pizidoen habiak dituztenak...), baita lursail partikularretakoak ere. Horretarako, behar izanez gero, kontserbaziorako akordioak sinatuko dira.</p> <p>15) Ameztien basoberritze lanak egiteko, ameztiak ez ezik, bete espezie batzuk ere erabiliko dira, baina horiek beti izango dira ameztien landaredi seriekoak. Horien artean, artelatza (<i>Quercus suber</i>) erabili beharko da; izan ere, eremu horretan dago, eta garrantzi berezia du eskualdearen eremuaren kontserbazio-helburuei begira, EAEko bakanen zerrendan katalogatuta baitago. Basoberritze lanek paisaia-integrazio hobea lortzeko saihestuko da errenkadaka landatzea</p>

## UBIDEETAKO GOROLDIO ETA IRATZE KOMUNITATEAK

### Kontserbazio-egoera

Demografia daturik ez dagoenez, zail gertatzen da komunitate horien kontserbazio-egoera zein den jakitea. Gainera, gaur egungo egoera zein den zehaztu ahal izateko, ez dago nukleo bakoitzaren diagnosi zehatzik. Beraz, ezin dugu jakin zein den eremu horiek osatzen dituzten espezieen eta populazioen kontserbazio-egoera zehatza. Horrez gain, ez dago komunitate horien jarraipena egiteko protokolorik eta errutinarik ere.

*Hymenophyllum tunbrigense*, *Vandenboschia speciosa* eta *Woodwardia radicans* espezieei dagokienez, ez da gaur egungo baldintzak okertzea ekarriko lukeen berehalako arriskurik, baina espezie horien etorkizuneko aurreikuspenak ez dira oso onak. Kontuan izan behar dugu populazio horiek oso urriak direla eta oso eremu gutxitan aurki daitezkeela, eta horrek kaltebera bihurtzen ditu. *Thelypteris palustris* espezieko iratzearen egoera funtsezko elementuen 6.3. puntuan dago zehaztuta; *Cladium mariscus* formazioak izeneko atalean.

*Vandenboschia speciosa* UTM 1 x 1 km-ko 33 laukitan aurki daiteke, eta lauki horietako 15 soilik daude Natura 2000 Sarearen baitan.

Jaizkibelgo populazioa oso txikia da, eta Justizko erreka inguruko bi nukleotan soilik aurki daiteke, itsasoaren mailaren gainetik 5 eta 90 metro artean (30TWP9504 eta 30TWP9503 laukiak), harri silizeoen, granitoen eta hareharrien zuloetan eta ur-jauzi txikiek bustitako gune ospeletan (CATALÁN & AIZPURU, 1985). Bi nukleo horiek fronde kopuru txikia dute, baina ez dago haien populazio-dinamikari buruzko daturik.

#### ***Vandenboschia speciosa*: desegokia-kaltegarria**

<b>Banaketa</b>	<b>Populazioa</b>	<b>Habitata</b>	<b>Etorkizunerako aurreikuspenak</b>
Desegokia-	Ez dakigu	Desegokia-	Desegokia-

kaltegarria		kaltegarria	kaltegarria
<p><i>Woodwardia radicans</i> UTM 1 x 1 km-ko 50 laukitan aurki daiteke, EAeko Bizkaiko Golkoko isurialdean. Lauki horietako 16 soilik daude Natura 2000 Sarearen baitan, eta horietako gehienak Urdaibain.</p> <p>Martixene erreka frondeak dozena bat baino gutxiago dira. Ziurrenik populazioa handiagoa izango zen antzina, baina ez dago haren dinamika geografikoari buruzko daturik. Espezie horren nukleo bakarra dagoez, populazioa arriskuan dago.</p>			
<b><i>Woodwardia radicans</i>: desegokia-kaltegarria</b>			
Banaketa	Populazioa	Habitata	Etorkizunerako aurreikuspenak
Desegokia-kaltegarria	Ez dakigu	Desegokia-kaltegarria	Desegokia-kaltegarria
<p><i>Hymenophyllum tunbrigense</i> espezieko iratzea oso urria da Iberiar penintsulan. Kantauriar itsasertzean soilik ageri da, harkaitz azidoetan, hezeetan eta ospeletan eta 700 m-tik behera dauden gunetan. EAEn kantauriar haranetako hainbat udalerritan ikusiko dugu eta hiru populazio handi osatzen dituzte: Sollube mendia (Meñaka), Aiako Harria eta Jaizkibel. UTM 1 x 1 km-ko 13 laukitan aurki daitezke eta lauki horietako 9 daude Natura 2000 Sarearen baitan.</p> <p>Espezie hori UTM 1 x 1 km-ko hiru laukitan ageri da Jaizkibelen: 30TWP9201, 30TWP9403 eta 30TWP9503 (Catalán &amp; Aizpuru, 1985). Espeziearen behar ekologikoak medio, ez da erraza Jaizkibelen hedatzea. Koka-gune guztietan fronde kopurua urria da eta ez dakigu ezer haren populazio-dinamikaren inguruan.</p>			
<b><i>Hymenophyllum tunbrigense</i>: desegokia-kaltegarria</b>			
Banaketa	Populazioa	Habitata	Etorkizunerako aurreikuspenak
Desegokia-kaltegarria	Ez dakigu	Desegokia-kaltegarria	Desegokia-kaltegarria
<b>Baldintzatzaileak</b>			
<p>Erreken beheko aldean <i>Baccharis halimifolia</i> neofitoaren aleak aurki daitezke, erreketako ohiko komunitateak ordezkatzear gain, substratua hondatzen dutenak. Espezie hau aldaketa handiak eragiten ari da EAeko kostaldeko habitateetan, gazitasun apur bat jasateko gai baita. Ezinbestekoa da lehenbailehen esku hartzea, ezer egin ezean habitata eraldatuko baita, eta ondorioz, eremu horien baldintzak aldatuko baitira. Espezie horiek erauzteko, bermatu beharko da habitatak eta bertan bizi diren faunak eta florak ez dutela inolako kalterik jasago. Aukerarik hoberena Urdaibaiko Biosferaren Erreserban egin dena egitea da: aleak moztu, herbizidarekin busti eta kimuen eta landaretxo berrien jarraipena egin.</p> <p>Sua erabiltzea eta sastrakak kentzea Jaizkibelgo erreketan landaredia hazi ez izanaren erantzule dira, hein batean. Jarduera horiek behin eta berriz errepikatu izanaren ondorioz, ekialdeko erreken ertzetan ez dago ia landarerik eta, mendebaldean zuhaitz gehiago badaude ere, haien kontserbazio-egoera ez da oso ona. Erriberako landarediari edo ur-jauziei esker lotzen den batez besteko hezetasun altua ezinbesteko baldintza ekologikoa da espezieen biziraupenerako.</p> <p>Erriberako landarediak <i>Vandenboschia speciosa</i> espeziearen populazioa babesten duen arren, erreka arroko ekialdeko mendi-hegalean <i>Pinus pinaster</i> sail bat dago. Eremu horretatik egurra modu desegokian ateraz gero, sor litezkeen soilguneak tarteko, erreka inguruko zuhaitziak arriskuan jar daitezke, zuhaitz horiek batez besteko hezetasun altua duen mikrohabitat bat behar baitute bizitzeko. Golf-zelaiak eta haren mantenurako erabiltzen diren produktuek arriskuan jar dezakete uraren kalitatea.</p> <p>Martixene erreka inguruan ez da zuhaitz- eta zuhaixka-egiturarik <i>Woodwardia radicans</i> espeziea dagoen lekuetan eta horrek asko zailtzen du erreka horren ur-jauzitik kanpo fronde berriak sortzea.</p>			
<b>Helburuak eta neurriak</b>			
<b>2. helburua</b>	<b>Jaizkibelgo iparraldeko isurialdearen eta arriskuan dagoen bertako floraren kontserbazioa bermatzea.</b>		
<b>2.1 emaitza</b>	<b>Jaizkibelgo iparraldeko isurialdean arriskuan dagoen floraren gaur egungo egoera zehaztu da eta haren habitataren egoera hobetu da</b>		

<p><b>Neurriak</b></p>	<p>16) Haltzadi-unaden edo arriskuan dauden landareen bizileku diren ubide guztiak aurkitzea eta eskala zehatzean kartografiatzea, eta KBERako ezarritako zonifikazioari jarraiki, Babes Beraziko Eremutzat (BBE) hartzea.</p> <p>17) <i>Vandenboschia speciosa</i>, <i>Hymenophyllum tumbrigense</i>, <i>Thelypteris palustris</i> eta <i>Woodwardia radicans</i> espezieko populazioak aurkitzea, kartografiatzea eta haien errolda egitea, egoera ebaluatzeko eta populazioaren joerak zein diren jakiteko parametro neurgarriak zehaztuz.</p> <p>18) Arriskuan dauden landare-populazioentzako jarraipen-programa bat zehaztea. Programa horren baitan espezie horien bizileku diren habitatek jasaten dituzten presioak eta arriskuak hartuko dira kontuan, esate baterako, inguru horretan espezie exotiko inbaditzaileak baden edo ez.</p> <p>19) Baso-landaketek edo larreek hartzen dituzten haltzadien eta sahas-tien eremu potentzialak zehaztea. «Ekologia oneratzeko eremu» izendatuko dira eta, horrek, oneratzeko plan bat egitea eta gauzatzea ekarriko du. Planak 15 metroko eremu bat hartuko du bere baitan, ubidearen alde banatan.</p> <p>20) Arriskuan dauden landareen bizileku guztietan ageri diren espezie exotiko inbaditzaileak erauztea (adibidez <i>Baccharis halimifolia</i>) eta kolonizazio berriak saihesteko prebentzio-neurriak hartzea.</p> <p>21) <i>Vandenboschia speciosa</i>, <i>Hymenophyllum tumbrigense</i>, <i>Thelypteris palustris</i> eta <i>Woodwardia radicans</i> espezieen hozi-plasma biltzea.</p> <p>22) Jaizkibel mendiaren iparraldeko hegaleko ubide eta akuiferoen emaribilketak aldentzeko protokolo zehatza ezarriko da; horrela, espezieak eta horiei lotutako funtsezko habitatak kontserbatzeko baldintzak mantentzeko emari eta erregimen egokiak bermatuko dira, urtaroen arabera banaketa barne. Protokolo hori dagoeneko diren eta izango diren emakiden ustiapenetan ezarriko da.</p>
<p><b>Arauak</b></p>	<p>23) Aplikagarria den araudiari jarraiki dagokion administrazioak edo administrazioek emakidarik, baimenik edo aldeko ingurumen-ebaluazio egokirik eman ezean, Jaizkibelgo ipar isurialdeko ubideetan debekaturik dago:</p> <p>a) Landaredia erretzea, sastrakak kentzea, baso-landaketak egitea eta landaredia naturalaren galera edo narriadura ekar lezakeen beste edozein jardura egitea erreken alde banatan, 15 m-ko luzera duen eremu batean. Salbuespentzat hartuko da ingurune horien kontserbazio-egoera hobetzeko edo arriskuan dagoen floraren egoera hobetzeko egin daitekeen edozein jardura.</p> <p>b) Gunean bertan zein arro hidrologikoan edozein jardura egitea, horrek elikadura hidrikoko iturrian, mantentze emarian eta urak har dezaken gunearen maila freatikokoan aldaketak eragin baditzake.</p> <p>c) Mehatxatutako flora-espezieak biltzea eta deuseztatzea.</p> <p>d) Dragatzea, zuloak betetzea eta edozein isuri egitea, bai eta ubidean edo erreken ertzeko morfologian aldaketak eragin ditzakeen edozein jardura egitea ere, baldin eta jardura horiek landaredia naturala finkatzea eta mantentzea eragozten badute, edo bertan bizi den faunarentzat ezinbesteko diren ezaugarri ekologikoak arriskuan jartzen badituzte.</p> <p>e) Ongarriak, herbizidak eta bestelako fitosanitarioak erabiltzea, ingurune horien kontserbazio-egoera hobetzeko edo arriskuan dagoen floraren egoera hobetzeko izan ezean.</p> <p>b) motako jardueri dagokienez, ingurumen-ebaluazio egokia egiteko ezinbestekoa da jardura horiek KBEan eragin ditzaketan kalteen balioz-</p>

	<p>tapen zehatza egitea, eta bereziki, ingurune hidrikoan eragin ditzakeen kalteen azterketa zehatza egitea; kalte horiek hainbat faktoreekin, hala nola emariarekin, duen zerikusi zuzena aztertzea; sistemaren sentsibilitatea kontuan izatea; eskura dauden baliabideak aztertzea; eta azken batean, guzti horrek babestutako habitatean edo espezieengan eragin zuzena izan dezakeen edo ez aztertzea. Ingurune hidrikoan eragindako kalteen garrantzia zehazteko erabiltzen diren elementuek sistema hidrikoaren jarraipen egokian eta ingurune horretako funtsezko elementuetan eta babestu beharreko elementuetan oinarritu behar dute.</p> <p>24) Ubideetan egiten diren esku hartze guztiek gutxienezko emari ekologikoa bermatu behar dute.</p> <p>25) Simarurra ez zapaltzeko edo berekin ez eramateko, ganaduari ez zaio utziko erreketatik bertatik edaten. Ubideetatik betetzen diren edontzi artifizialik jartzen bada, horrelako funtzionamendua zehatz-mehatz aztertuko da, jarioak eta gehiegizko kontsumoak gutxitzeko</p>
--	---

### Cladium mariscus FORMAIZIOAK

Kontserbazio-egoera			
<p>EAEn 1,3 ha-ko azalera kartografiatu da. Horien % 79 Natura 2000 Sarearen baitakoa da. Hain zuzen ere, sareko bost eremutan aurki daiteke.</p> <p>Orain dela gutxi <i>Cladium mariscus</i> populazio berri bat aurkitu dute Pasaian («Pasaia-ko Portuko Azpiegituren Plan Zuzentzaileak Natura 2000 Sarean dituen ondorioak ebaluatzeko ikerketa». EKOS Estudios Ambientales, 2011). Horrek esan nahi du «<i>Cladium mariscus</i> eta <i>Caricion davallianae</i> espezieak dituzten kare-zohikaztegiak» izeneko Batasunaren intereseko lehentasunezko habitataren ezaugarri nagusia den espezie horren beste bizileku berri bat aurkitu dela.</p> <p>Bere ekologia berezia tarteko, Jaizkibelen oso azalera txikia duen habitata da; 0,5 ha, hain zuzen ere.</p> <p><i>Cladium mariscus</i> espezieko aleen kontserbazio-egoera ona dela esan daiteke, ale gehienak loratzen baitira, landaredi trinkoa osatuz. Multzo oso trinkoa den arren, zehaztu behar da espezie kopuru altua biltzen duela bere baitan; 68 landare espezie, hain zuzen ere. Egoera hori hiru faktoreen ondorio izan daiteke: jarduera antropikoen eragin baxua, substratua berezia izatea eta ingurunean materia organikoa izatea (ZENDOIA <i>et al.</i> 2007). Landare-espezieen artean landaredi zurrakara aurki dezakegu: <i>Alnus glutinosa</i>, <i>Salix atrocinerea</i> eta <i>Betula alba</i>.</p> <p>Hala ere, <i>Baccharis halimifolia</i> espezie inbaditzailea oso arriskutsua da habitataren kontserbazio-egoerari dagokionez.</p> <p><i>Cladium mariscus</i> multzoen baitan <i>Thelypteris palustris</i> espezieko iratzea aurki daiteke, eta badirudi populazio hori egonkorra dela habitat horren barnean. EAEn Meagan eta Jaizkibelen soilik aurkitu dira, kostaldetik oso hurbil, beren urak itsasora drainatzen dituzten erreka txikien ertzean. EAEn espezie kaltebera gisara katalogatuta dago espezie hori.</p> <p>Haren kontserbazio-egoera estuki lotuta dago <i>Cladium mariscus</i> populazioaren kontserbazio-egoerarekin. Ez dakigu zein den espezie horretako ale edo fronde kopurua, ez eta esporen bideragarritasuna ere.</p>			
Cladium mariscus formazioak: desegokia-txarra			
Azalera	Egitura	Funtzioak	Etorkizunerako aurreikuspenak
Ona-aldekoa	Ona-aldekoa	Desegokia-kaltegarria	Desegokia-txarra
Stachys palustris: desegokia-txarra			
Banaketa	Populazioa	Habitata	Etorkizunerako aurreikuspenak
Desegokia-kaltegarria	Ez dakigu	Desegokia-kaltegarria	Desegokia-txarra

Baldintzatzaileak	
<p><i>Cladium mariscus</i> populazio berri bat aurkitu da gaur egun erabiltzen den legez kanpoko txabola baten ondoan, beraz, ikerketan zehazten da populazioa mehatxatuta dagoela eta haren kontserbazio-egoera «dese-gokia» dela. Habitataren berezitasuna eta haren kontserbazio-egoera kontuan hartuz gero, premiazkoa da ingurunea kontserbatu ahal izateko neurri bereziak hartzea. Hori dela eta, ezinbestekoa da aipamena egiaz-tatzea eta <i>Cladium mariscus</i> populazio hori dokumentuan txertatzea, hala badagokio, neurri, arau eta jarrai-bideak zehaztuz.</p> <p><i>Cladium mariscus</i> multzoa bidexka txiki batek zeharkatzen du, baina badirudi oraingoz ez diola habitatari kalterik egiten. Dena dela, bidexka horiei esker espezie erruderal eta exotiko inbaditzaileak errazago sartu eta hedatu daitezke habitatean.</p> <p>Orain dela gutxi GR-121 ibilbidearen baitako itsasertzeko bidea egokitzeko lanak egin dira eta lan horien baitan nukleo nagusiko aleak bereizi dituen zubi bat eraiki dute. Ez dakigu gertakari horren ondorioz isolatuta gelditu diren aleek zer bilakaera izango duten.</p> <p><i>Baccharis halimifolia</i> espezie inbaditzailea, itsasertzeko gunetan gaitasun kolonizatzaile handia duena, <i>Cladium mariscus</i> espeziearen bizileku den errekan sartu da. Ugaltzeko gaitasun handia du, bai eta haren bizi-leku diren habitatak eraldatzeko gaitasuna ere. Hori dela eta, inguruan dituen jatorrizko espezie heliofiloak baztertzen ditu eta habitatan aldaketa nabarmenak eragiten ditu (CAMPOS &amp; HERRERA, 2009), besteak beste, haien funtzionaltasun hidrikoan. Espezie horren lehen erregistroa 1941. urtekoa da EAEn eta apaingarri gisara erabiltzeko landatu izan da (CAMPOS &amp; HERRERA, 2009). Inoiz ez da espezie hori kostaldeko itsas-labarretatik erauzteko inolako ahaleginik egin.</p> <p>Zuhaixka- eta zuhaitz-espezieen garapenak eta horien balizko hazkundeak <i>Cladium mariscus</i> espeziearen garapena mehatxatzen dute.</p> <p>Funtzionamendu hidrológicoari dagokionez, basoberritzeak eta <i>Cladium mariscus</i> populazioaren goiko aldean dauden mendi-bideak egokitzeko lanek eragina izan dezakete uraren kalitatean.</p> <p>Gaur egun ez dago artzaintzaren zein zampaketa zantzurik inguru horretan.</p> <p>Ez da habitat horren garrantzia balioesten. Hiritarrek ez dakite zein garrantzitsua den Europako aniztasun biologikoa kontserbatzeko.</p>	
Helburuak eta neurriak	
<b>3. helburua</b>	<b>Jaizkibelgo <i>Cladium mariscus</i> espezieko kare-zohikaztegiak kontserbatzea, gutxienez gaur egungo azalerari eta kontserbazio-egoerari eutsiz.</b>
<b>3.1 emaitza</b>	<b><i>Cladium mariscus</i> espezieko multzoen gaineko eragina gutxitu da.</b>
<b>Neurriak</b>	<p>26) <i>Cladium mariscus</i> espezieak hartzen duen azalera «basa-faunarentzat eta basa-florarentzat balioa duten elementu natural, kultural eta geomorfologiko inbentario geomorfologiko irekian» txertatzea eta haren prebentzio-erregimen orokorraren bidez babestea. KBERako ezarritako zonifikazioari jarraiki, <i>Cladium mariscus</i> populazioa eta Mendizorrotz errekan arroa Babes bereziko eremu (BBE) izendatuko dira.</p> <p>27) Gehienez ere bi hilabeteko epean <i>Cladium mariscus</i> populazioaren azken aipua egiaztatzea eta kartografiatzea, eta hala badagokio, haren kontserbazio-egoera eta beharrezko diren kudeaketa-neurriak zehaztea.</p> <p>28) Habitata urtean behin monitorizatzeko protokoloa diseinatzea eta gauzatzea. Protokolo horrek kontuan hartu beharko ditu aleen loraketa- eta bizkortasun-maila, espezie erruderal eta exotikoen agerpena eta haien eragina, eta arriskuan dagoen <i>Thelypteris palustris</i> populazioaren bilakaera.</p> <p>29) Landaredi zurrak monitorizatzeko protokoloa diseinatzea eta gauzatzea haren bilakaeraren berri izateko, eta lortutako emaitza kontuan hartuta, espezie horietako aleak deuseztatuko diren edo ez erabakitzea.</p> <p>30) Antzeman bezain azkar Mendizorrotz errekan eta <i>Cladium mariscus</i> espeziearen bizigune den hezegunean ager daitezkeen espezie erruderal edo exotiko inbaditzaileak (esate baterako <i>Baccharis halimifolia</i>) erauzteko programa bat diseinatzea eta gauzatzea. Horrela, espezie horretako aleengan izan dezaketen eragina ekidin ahal izango da. Hasiera batean, metodologia egokia izan daiteke landareak moztea eta glifosatoa botatzea, eta ondoren, sor daitez-</p>

	<p>keen kimuen eta hazien jarraipena egitea, erabateko erauzketa bermatu ahal izateko (PRIETO, 2006, 2007).</p> <p>31) Gaur egun erabiltzen diren mendi-bideak eta bide horiek landare multzoan izan dezaketen eragina aztertzea, batez ere, sortu berri den Talaia bidea. Habitatak arriskuan jartzen badituzte, bide horiek aldatzea edo beste batzuk diseinatzea.</p>
<b>Arauak</b>	<p>32) Aplikagarria den araudiari jarraiki, dagokien administrazioek emakidarik, baimenik edo aldeko ingurumen-ebaluazio egokirik eman ezean, debekatuta dago:</p> <p>a) Arro hidrologikoan habitataren funtzionamendu hidrologikoan aldaketak eragin ditzakeen edozein jarduera egitea.</p> <p>b) Arroa goiko aldetik zeharkatzen duen mendi-bidea egokitzeko eta habitata erditik zeharkatzen duen bidea egokitzeko lanak egitea, edozein direla ere.</p> <p>c) Arroko sailetan ongarririk, herbizida edo bestelako ongarririk fitosanitarioak erabiltzea.</p> <p>d) Mehatxatutako flora-espezieak biltzea eta deuseztatzea.</p> <p>a) motako jarduerari dagokienez, ingurumen-ebaluazio egokia egiteko ezinbestekoa da jarduera horiek KBEan eragin ditzaketen kalteen balioztapen zehatza egitea, bereziki, ingurune hidrikoan eragin ditzakeen kalteen azterketa zehatza egitea; kalte horiek hainbat faktorekin, hala nola emariarekin, duen zerikusi zuzena aztertzea; sistemaren sentsibilitatea kontuan izatea; eskura dauden baliabideak aztertzea; eta azken batean, guzti horrek babestutako habitatean edo espezieengan eragin zuzena izan dezakeen edo ez aztertzea. Ingurune hidrikoan eragindako kalteen garrantzia zehazteko erabiltzen diren elementuek sistema hidrikoaren jarraipen egokian eta ingurune horretako funtsezko elementuetan eta babestu beharreko elementuetan oinarritu behar dute.</p>
<b>3.2 emaitza</b>	<b><i>Cladium mariscus</i> espezieko multzoen garrantzia jendarteratu da.</b>
<b>Neurriak</b>	<p>33) Tokian tokiko teknikariei eta bertan eskumena duten administrazioetako teknikariei habitat hau eta haren kontserbazio-egoera ezagutaraztea.</p> <p>34) Talaia bidean interpretazio-etaulak jartzea, jendeak uler dezan habitat horrek garrantzi handia duela, bai Jaizkibelen baitan, bai eta maila biogeografikoan ere.</p>

## ITSASERTZEKO KOMUNITATEAK

### Kontserbazio-egoera

Landaredirik gabeko itsaslabarrek 53 ha hartzen dituzte Jaizkibelen eta 18 ha Ulian; KBE horietako guztizko azalaren % 2 eta % 42, hurrenez hurren. Landaredia duten itsaslabarrek gertatzen den bezala, habitat horren azalera erreala handiagoa da, kartografian ingurune horietako proiektio bertikala soilik adierazten baita.

Landaredia duten itsaslabarrek (EBko kodea: 1230) 4 ha hartzen dituzte Ulian; KBEaren guztizko azalaren % 9. Jaizkibelen, berriz, 49 ha hartzen dituzte; KBEaren guztizko azalaren % 2. Bi kasu horietan etenik gabe hedatzen dira eremu potentzial guztian zehar.

Oro har, itsaslabarretako baldintza egokiak tarteko, hegazti harkaitzarrek eta itsas hegaztiak habiak egiten dituzte bertan eta atsedeneku egokiak izaten dira haientzat. Itsaslabar horietara iristea zaila denez, haien kontserbazio-egoerak ona izan beharko luke. Hala eta guztiz ere, baldintza gogor horietan bizitzeko ezinbestekoa den espezializazioa ez da oztopo izan kostaldeko habitatak eraldatzen dituzten espezie exotiko inbaditzaileentzat. Jaizkibelen eta Ulian *Baccharis hamilifolia* espeziea agertu da. Gainera, Monpas inguruan oso ohikoak dira *Matthiola incana* multzoak eta, batez ere, *Arundo donax* espezie bakarreko multzo handiak. Jaizkibelen *Stenotaphrum secundatum* eta *Paspalum vaginatum* espezieek *Festuca rubra* ssp. *Pruinosa* espezieko larre aerohafolioak estali dituzte.

<b>Landaredia duten itsaslabarrak: desegokia-kaltegarria</b>			
<b>Azalera</b>	<b>Egitura</b>	<b>Funtzioak</b>	<b>Etorkizunerako aurreikuspenak</b>
Ona-aldekoa	Desegokia-kaltegarria	Ona-aldekoa	Desegokia-kaltegarria

Kostaldeko txilardiek-otadiak 365 ha hartzen dituzte Jaizkibelen eta 14 ha Ulian; KBE horietako guztizko azalaren % 15 eta % 34 hurrenez hurren. Beraz, habitat mota horretako EAeko guztizko kopuruaren % 27 dago Jaizkibel eta Uliak BEEen baitan.

Ulian, Monpas inguruan, Zurriolako hondartzatik gertuen dagoen gunean, bertakoak ez diren espezieak sartu dira, hala nola *Arundo donax* espeziea. Horrez gain, Kutraiatik Ilurgitako senadira dagoen eremuan *Pinus pinaster* landaketak daude txilardien eremu potentziallean.

Atal honetan bilduta dauden habitatek arriskuan dagoen flora biltzen dute, hala nola *Armeria euscadiensis*, *Juncus acutus* eta *Iris latifolia*. Gainera interes bereziko flora ere badago habitat horietan, besteak beste, *Radiola liniodes* eta *Genista*. *Juncus acutus*, *Radiola liniodes* eta *Genista anglica* espezieak Jaizkibelen soilik aurkitu dira.

<b>Kostaldeko txilardiak: desegokia-kaltegarria</b>			
<b>Azalera</b>	<b>Egitura</b>	<b>Funtzioak</b>	<b>Etorkizunerako aurreikuspenak</b>
Desegokia-kaltegarria	Desegokia-kaltegarria	Ona-aldekoa	Desegokia-kaltegarria

*Armeria euscadiensis* espezieko lau populazio daude: Gorlizekoa, Bermeekoa, Getariakoa eta Jaizkibelgoa. Azken horren baitan Urgulleko, Uliako eta Jaizkibelgo multzoak biltzen dira. 2009an Uliako populazioa 13.000 ale ugaltzailek osatzen zuten.

Jaizkibelen multzo gehienak Zambuion daude, baina badira multzo txikiak kostaldearen alde banatan. Baltzar inguruko nukleoa ere ugaria da -ekialdean-.

*Stenotaphrum secundatum* neofitoak, bai eta *Baccharis halimifolia* eta *Phytolacca americana* espezieek ere, *Armeria euscadiensis* espeziea arriskuan jarri dute Ulian eta Jaizkibelen. Hori dela eta, endemismo horren eta EAEn oso urriak diren beste espezie batzuen etorkizuna ez da batere ziurra.

<b>Armeria euscadiensis: desegokia-kaltegarria</b>			
<b>Azalera</b>	<b>Egitura</b>	<b>Funtzioak</b>	<b>Etorkizunerako aurreikuspenak</b>
Ona-aldekoa	Ona-aldekoa	Desegokia-kaltegarria	Desegokia-kaltegarria

**Baldintzatzaileak**

Marearteko arrezifeak (EBko kodea: 1170), lurreko eta itsasoko interfazeen arteko trantsizio-guneak direnez, garrantzi ekologiko bereziko habitatak dira. Hala ere, ez ziren kontuan izan Uliak eta Jaizkibel BEEaren mugak ezartzeko unean. Itsas eremuak mugatzeko erabakia hartuz gero, gauza bera gerta daiteke.

Itsaslabarren hedapena muturreko baldintza fisiko-kimikoek mugatzen dute, baldintza horiek tarteko, bestelako landareak ez baitira bertan finkatzeko gai. Lurrean barneratu ahala baldintza horiek leundu egiten dira. Hori gertatzen denean, beste espezie batzuk lehiakorragoak izaten dira eta kostaldeko txilardiak ezartzen dira bertan.

Angiospermo halofiloak (EBko kodea: 1230) dituzten kostaldeko erlaitzak eta itsaslabarrak, *Erica vagans* (EBko kodea: 4040\*) espezieko txilardiak eta habitat horietako flora eta fauna bertako muturreko baldintza fisikoak, kimikoak eta biologikoak alda ditzaketen giza jatorriko eta jatorri naturaleko gertakarien menpe daude; eta modu zuzenagoan, aerosol gisara jasotzen duten itsasoko uraren eraginaren menpe.

Kostaldeko txilardien gaur egungo kontserbazio-egoerari buruz eta bereziki landaredia duten itsaslabarrei buruz dakiguna ez da nahikoa. Gainera, itsasoaren eraginak behera egiten duen trantsizio-guneetan zaila gertatzen da kostaldeko txilardiak eta Europako txilardi lehorren azpitalde atlantikoko aleak (EBko kodea: 4030) bereiztea. Zenbait kasutan habitat horrek hartzen duen azalera dena baino handiagoa dela pentsatu izan da, txilar lehorrak (EBko kodea: 4030) kostaldeko txilartzat hartu izan baitira. Gertakari hori ohikoagoa da Jaizkibelen Ulian baino.

2009an ez zegoen *Iris latifolia* espezieko alerik. *Iris latifolia* kostaldeko txilardietan, lehen aipatutako eremuetak batean, ageri den espeziea da. Habitata aldatu izanaren ondorio da hori; gaur egun habitat hori *Quercus pyrenaica* ale gazteak dituen txilardi-otadi heldua da. Alabaina, beste bi gunetan aurki dezakegu. Jaizkibelen *Festuca rubra* subsp. *pruinosa* multzoetara iristen diren sasi-garbitzeak egiten direnez eta erre-



keta gehiago egin izan direnez, Uliako espezie zurkaren (*Erica ssp.*, *Ulex ssp.*) estalduraren ehunekoa Jaizkibelgoa baino handiagoa da. Jaizkibelen txilardi lehorrek zein kostaldeko txilardiek hartzen dituzten eremuetan egiten dira sasi-garbitzeak. Jaizkibelgo zenbait gunetan, hala nola Algorrin eta Biosnarren, zaldi-, behi- eta ardi-aziendek zuzenean eragiten diete kostaldeko txilardiei, abereak bertan bazkatzen baitira. Kostaldeko zenbait txilarditan higadura zehatza hautematen da (esate baterako, Burkaitz Azpian, Marguzes eta Arangua artean, Jaizkibelen eta Txori Zulueta inguruan, Ulian). Abereek ere eragina dute txilardi horietan, bai zanpaztean eragiten duten kalte fisikoagatik, bai eta gehiegizko gorotzen ondorioz gertatzen den eutrofizazioagatik ere. Horregatik guztiagatik, habitataz kanpoko espezieentzat errazagoa gertatzen da habitat horretara heletzea.

Jaizkibelgo zenbait eremutan, abereak ohikoak diren lekuetan, txilardiak kendu eta larreak jarri dituzte (Algorritik Biosnarrera), eta beste eremu batzuetan baso-landaketak egin dituzte (Jaizkibelgo iparraldeko hegaletik Mintxintxola aldera, Akarregitik Erentzun Zabalera eta Algorritik Kapelaundira). Ondoen kontserbatu diren kostaldeko txilardiak iristeko zailak diren gunetan daude, hala nola Punta Atalayan.

Mitxintxolan behintzat, kostaldeko txilardien ondoan dauden larreak hobetzeko lanak jarri dira habian. Hori dela eta, txilardi horietan ageri diren baldintza oligotrofikoak aldatzeko arriskuan daude.

Sastrakak kontrolpean eduki ahal izateko eta Jaizkibelgo larreen azalera handitzeko sua erabili izan da tradizioz; gaur egun suaren erabilera Gipuzkoako Mendien 7/2006 Foru Arauak erregulatzen du. Suak lurzoruan sortzen dituen benetako ondorioak, batez ere higadura eta larreen kalitatean eragiten dituenak, ez dira ezagutzen. Inolako kontrolik gabe aplikatzeak, lurzoru organikoa erretzen du, higadura prozesuak sorrarazten ditu eta ameztien birkolonizazioa oztapatzen du. Kostaldeko txilardiak mantentzeko ez da jarduera berezirik egin behar, landarediaren klimaxa baitira. Hala ere, litekeena da itsasoaren eraginpetik urrunen dauden kostaldeko txilardiek artzaintza arina behar izatea, bere horretan iraun ahal izateko.

Debekatuta dago ahuntz-aziendak libre eta kudeaketarik gabe izatea (Gipuzkoako Mendien 7/2006 Foru Araua). Abeltzaintza-jarduera ez dago araututa, eta ondorioz, ez da bateragarria Jaizkibelgo baso naturalen azalera handitzeko eta kostaldeko txilardiak egoera onean kontserbatzeko ezarritako helburuekin.

Usotarako parada asko daude, pagausoen (*Columba palumbus*) eztei ondorengo migrazioa baliatu ahal izateko eta parada horietako batzuk Hegaztien Zuzentarauaren I. eranskinean biltzen diren hegaztiak Ulia eta Jaizkibel KBEetan erabiltzen dituzten eremuen inguruan daude. Parada horiek aldizkako inpaktuak eragiten dituzte bertan utzitako zaborren ondorioz eta gune horien erabilera publiko intentsiboa tarteko sortzen diren gatazken ondorioz. Oraindik ez dakigu ehizak zer eragin duen baso-faunaren heriotza ez naturalen kopuruetan.

Ulian eta Jaizkibelen espezie exotikoak hedatzen ari dira: *Phytolacca americana*, *Stenotaphrum secundatum* eta *Baccharis halimifolia*. Jaizkibel KBEaren mendebaldean *Helichrysum orbiculare* eta *Pittosporum tobira* espezieak aurki ditzakegu, baina lehenengoak hartzen duen azalera bigarrenak hartzen duena baino handiagoa da. Argigorri senadia puntu beltz bat da kostaldean. Bertan apaingarri gisara landatu izan diren espezie exotiko ugari (hortentsiak) eta mendi-bideen sorrerari eta lan horien hondakinak bide ertzetan metatu izanari esker finkatutako beste hainbat espezie aurki daitezke (*Paspalum dilatatum*, *Melilotus indicus*, *Crocasmia x crocosmiiflora*). Inguru horietan oso ugaria da *Phytolacca americana* espeziea ere.

Kutraiatic Ilurgita senadiraino *Pinus pinaster* landaketak hedatzen dira. Landaketa horiek kostaldeko txilardien eremu potentziala txikitzen dute, bai Ulian baita Jaizkibelen ere.

Jaizkibel KBEko ipar-mendebaldean Pasaiako kanpo portua proiektatu da, eta horrek eragina izan lezake kostako lehen lerroan dauden kostaldeko habitatetan. Gaur egun egitasmo horren ingurumen-inpaktua ebaluatzen duen txostena egiten ari dira.

Uliako mendebaldean Monpaseko pasagunea eraikitzeko baimena eman dute, *Armeria euscadiensis* espeziearen bizigune den inguru batean. Hori dela eta, espezie horrek eraikuntza-lanen eragina jasan lezake.

Jaizkibel KBEan Talaia ibilbideak itsaslabarrak eta kostaldeko txilardiak zeharkatzen ditu, ibilbide hori *Cladium mariscus* (EBko kodea: 7120\*) multzoen ingurutik ere igarotzen da. Ulian oraindik ez dira lanak hasi baina eragina izango dute KBEan. Mendi-bide horrek kostaldeko habitatetara iristeko aukera emango du –baita gunerik ahulenetara ere– eta lagungarri gertatuko da landare inbaditzaileen hedapenerako. Aurreikus daiteke txangozaleen kopuruak gora egingo duela eta lehen heltzen ez ziren lekuetara iritsiko direla, hala nola kaletara eta senadietara.

#### Helburuak eta neurriak

<b>4. helburua</b>	<b>Uliako eta Jaizkibelgo kostaldeko habitat ahulak eta bertako itsas hegaztiak zein flora halokasmo fitikoa zorrotz kontserbatzea.</b>
<b>4.1 emaitza</b>	<b>Kostaldeko komunitateetako habitaten kontserbazio-egoera onari bere horretan eutsi ahal izateko prebentzio-neurriak hartu dira.</b>

<p><b>Neurriak</b></p>	<p>35) Eskura dagoen informazio zientifikoa kontuan hartuta eta Natura 2000 Sarean edo antzeko araudiak dituzten bestelako sareetan (esate baterako Babestutako Itsas Eremuen Sarean) sartzeko aukeratu diren eremuak babesteko neurriekin zerikusia duten erkidegoko arreta-irizpideak aplikatuz, Eusko Jaurlaritzak eta Estatuko Administrazio Orokorrak, bakoitzak bere eskumenen arabera eta dagokion neurrian, beharrezko izapideak abian jartzea, urtebete baino lehen Uliako eta Jaizkibelgo itsas inguruneek, beren baitako aniztasun biologiko garrantzitsua medio, onartutako eta aitortutako babes-figura bat izan dezaten.</p> <p>36) Kostaldeko txilardiek hartzen dituzten eremuak eta azalera zehaztasun osoz mugatzea, europar txilardi lehorrekin nahasten diren guneeetan arreta berezia jarritz, bai Ulian eta bai Jaizkibelen.</p> <p>37) Hesien bidezko jarraipen-programa bat diseinatzea, aireko argazkien bidez eta hiru urtez behin monitorizazioak eginez kostaldeko txilardi-etatik ametzen eta haritzen multzo basotsuetara dauden espazio-segidak identifikatu ahal izateko (Ulia eta Jaizkibel KBEak).</p> <p>38) <i>Iris latifolia</i> espeziearen presentzia egiaztatzea. Uliako eta Jaizkibelgo populazioak kartografiatzea eta populazio horien errolda egitea, gaur egungo egoera eta populazioaren joerak ebaluatzeko parametro neurgarriak ezarriz.</p> <p>39) Arriskuan dauden landare populazioentzako (<i>Armeria euscadiensis</i> eta <i>Iris latifolia</i>) jarraipen-programa bat zehaztea. Programa horren baitan habitatek jasaten dituzten presioak eta mehatxuak bilduko dira, esate baterako, inguru horretan espezie exotiko inbaditzaileak baden edo ez (Ulia eta Jaizkibel KBEak).</p> <p>40) <i>Armeria euscadiensis</i> populazioak kartografiatzea eta populazio horien errolda egitea, gaur egungo egoera eta populazioaren joerak ebaluatzeko parametro neurgarriak ezarriz (Jaizkibel KBEa).</p> <p>41) Negua igarotzen eta habia egiten ari diren itsas hegaztien komunitateen jarraipena egiteko protokoloa definitzea eta hasierako balioak finkatzea (Ulia eta Jaizkibel KBEak).</p> <p>42) <i>Armeria euscadiensis</i> eta <i>Iris latifolia</i> espezieen hozi-plasma biltzea, haien populazioak arriskuan jarri gabe (Ulia eta Jaizkibel KBEak).</p>
<p><b>Arauak</b></p>	<p>43) Marearteko arrezifeak biltzen dituzten Uliako eta Jaizkibelgo kostaldeko lerroan egiten diren erabilera eta aprobetxamendu guztietan ezinbestekoa da eremu horien kontserbazioa bermatzen duten baldintzak betetzea.</p> <p>44) Garapen Naturaleko Eremuetan, Babes Zorrotzeko Eremuetan eta bien inguruan egiten diren erabilera eta aprobetxamendu guztietan ezinbestekoa da eremu horien kontserbazioa bermatzen duten baldintzak betetzea.</p> <p>45) Aplikagarria den araudiari jarraiki dagokien administrazioek emakidari, baimenik edo aldeko ingurumen-ebaluazio egokirik eman ezean, debekatuta dago:</p> <p>a) Itsasoko ur gaziaren eraginetik sortutako baldintza fisiko-kimikoetan aldaketak eragin ditzaketen jardura guztiak, eta arriskuan dauden landare-espezieetan eragina izan dezaketenak.</p> <p>b) Mehatxupean dauden flora-espezieen biziraupena arriskuan jar dezaketen espezie inbaditzaileen sarreran lagungarri gerta daitekeen edozein jardura.</p> <p>c) Kostaldean urbanizazio-lanak eta azpiegituretarako lanak egitea, bai eta arrezife artifizialak sortzea ere, hondartzak lehenera ekartzeko aleak ateratzea eta dragatze-lanen hondakinak eta barneko lohiak isurtzea.</p>

	<p>d) Batetik bestera joatean eta habiak egitean itsas hegaztiei eragozpenak sortzen dizkien jarduera guztiak, bai eta hegazti horientzako egoiak diren baldintzetan aldaketak eragiten dituzten jarduera guztiak ere.</p> <p>e) Atmosferako kutsadura maila edo uraren kutsadura maila nabarmen haztea ekar lezakeen edozein jarduera, batez ere metal astunengatik, hidrokarburoengatik, mantenugaiengatik eta gorotz-koliformeengatik gerta daitezkeen kutsadurak.</p> <p>f) Lurpeko uren drainatze, karga eta deskargako baldintza naturaletan eragina izan dezaketen erregimen hidrogeologikoaren aldaketak.</p> <p>f) motako jardueri dagokienez, ingurumen-ebaluazio egokia egiteko ezinbestekoa da jarduera horiek KBEan eragin ditzaketen kalteen balioztapen zehatza egitea, bereziki, ingurune hidrikoan eragin ditzakeen kalteen azterketa zehatza egitea; kalte horiek hainbat faktoreekin, hala nola emariarekin, duen zerikusi zuzena aztertzea; sistemaren sentsibilitatea kontuan izatea; eskura dauden baliabideak aztertzea; eta azken batean, guzti horrek babestutako habitatean edo espezieengan eragin zuzena izan dezakeen edo ez aztertzea. Ingurune hidrikoan eragindako kalteen garrantzia zehazteko erabiltzen diren elementuek sistema hidrikoaren jarraipen egokian eta ingurune horretako funtsezko elementuetan eta babestu beharreko elementuetan oinarritu behar dute.</p>
<b>4.2 emaitza</b>	<b>Larreak ustiatzeko eta abereak erabiltzeko eredu berri bat garatu da, kostaldeko txilardien kontserbazioan eta horiek zaintzeko lanetan eraginik izango ez duena.</b>
<b>Neurriak</b>	<p>46) Artzaintza-planean zehaztutako artzaintzarako eremuetan abereentzako hesiak jartzea, inguruan dituzten kostaldeko txilardietan eta Babes Bereziko Eremu izendatutako habitat naturaletan sor ditzaketen kalteak ekiditeko.</p> <p>47) Jarraipen-eremuak ezartzea, abere-zamek txilardi lehorretan eta trantsiziozko txilardietan izan dezaketen eragina zein den jakiteko. Zenbait eremu alde batera utziko dira, Uliako eta Jaizkibelgo kostaldeko txilardiaren espazio-jarraipena zein den jakin ahal izateko.</p> <p>48) Artzaintza-antolamendurako plan bat egitea. Plan horrek finkatuko ditu larre gisara erabil daitezkeen eremuak, abere motak, txandakatzeko, larreen egutegiak, larreak eta azpiegiturak, txilardiak kontserbazio-egoera onean mantentzeko beharrezko diren kontrol-neurriak eta abeltzaintzaren eta bi KBEen kontserbazio-helburuak bateragarri egingo dituzten neurriak.</p>
<b>Arauk</b>	<p>49) Debekatuta dago abereak kostaldeko itsaslabarretan egotea.</p> <p>50) Debekatuta dago kostaldeko txilardietan sastrakak kentzea eta larreak hobetzeko beste edozein jarduera egitea.</p> <p>51) Debekatutako dago ahuntz-aziendak Babes Zorrotzeko Eremuetan eta Garapen Naturaleko Eremuetan bazkatzea, Artzaintza-antolamendurako planean ezarritakoei kalterik egin gabe.</p>
<b>4.3 emaitza</b>	<b>Narriatutako eremuak berreskuratu dira eta bertakoa ez den flora eta flora erruderala erauzi dira.</b>
<b>Neurriak</b>	<p>52) Algorri inguruak berreskuratzea, bertakoa ez den flora eta flora erruderala erauziz (Jaizkibel KBEa).</p> <p>53) Dokumentu hau indarrean dagoen artean <i>Baccharis halimifolia</i> eta <i>Phytolaca americana</i> espezieetako aleak erauzteko protokoloa zehaztea eta gauzatzea (Ulia eta Jaizkibel KBEak).</p>

	<p>54) Jaizkibelgo mendebaldean <i>Helichrysum orbiculare</i> eta <i>Pittosporum tobira</i> espezieetako aleak erazteko protokoloa zehaztea eta gauzatztea (Jaizkibel KBEa).</p> <p>55) Espezie inbaditzaileek (<i>Stenotaphrum secundatum</i>, <i>Arundo donax</i>...) landaredia halokasmo fitikoz osatutako komunitateetan duten eragina ebaluatzea eta, hala behar izanez gero, espezie horien inbasioari aurrea hartzeko eta erazteko neurriak proposatztea dokumentu hau indarrean dagoen artean (Ulia eta Jaizkibel KBEak).</p>
<b>4.4 emaitza</b>	<b>Eremuaz gozatzeko aukera eta aisialdian erabiltzeko aukera itsaslabbarrren eta bertako espezien kontserbazioarekin bateragarria izan dadin lortu da.</b>
<b>Neurriak</b>	<p>56) Kostaldeko txilardietan higituta dauden guneak identifikatzea, bertako joan-etorriak arautzea eta hesiak jartzea (Ulia eta Jaizkibel KBEak).</p> <p>57) Bide-sarea kartografiatzea, horien erabilera ebaluatzea, itxi beharreko mendi-bideak eta bidexkak identifikatzea eta joan-etorriak erregulatzeko beharra duten bideak identifikatzea. Bide horiek Erabilera Publikoko Eremu izendatuko dira (Ulia eta Jaizkibel KBEak).</p> <p>58) Agerian dauden txilardi ahulenak Babes Bereziko Eremu izendatzea eta bideak Erabilera Publikoko Eremu (Ulia eta Jaizkibel KBEak).</p> <p>59) Txilardiei eta itsaslabarrei buruzko bi interpretazio-taula jartzea (Ulia eta Jaizkibel KBEak).</p> <p>60) Instrumentu hau indarrean egongo den lehen bi urteetan Jaizkibel KBEaren lursail guztiak bere baitan biltzen dituen ehiza-antolamendurako plana egitea. Plan hori egitean, gutxienez, irizpide hauek hartuko dira aintzat:</p> <ul style="list-style-type: none"> <li>- Babestutako espezieengan eragin zuzenik ez izatea, eta arriskurik eta eragozpenik ez eragitea.</li> <li>- KBEra ehiza ez den beste helburuekin hurbiltzen diren pertsoneri arriskurik eta eragozpenik ez eragitea, eta horretarako, ehizarako guneak mugatzea, egutegi bat ezartzea, eta erreserba- eta segurtasun-gune egokiak izatea (erabilera publikoko guneetatik 25 m baino gutxiagora dauden eta, ondorioz, gutxieneko segurtasun-distantzia errespetatzen ez duten paradak kenduko dira).</li> <li>- Ibilgailuen joan-etorriak kontrolatzea eta gutxitzea (16/94 Legea eta dokumentu honetan zehaztutakoak kontuan hartuz) eta usotarako postuak eraikitzeke zuhaitzen erabilera kontrolatzea eta gutxitzea.</li> <li>- Zaborrak eta kartutxoak non uzten diren eta jasotzen diren edo ez kontrolatzea.</li> <li>- Ehizak eta ejertzitoarenak diren lurren erabilera militarrek eragin ditzaketen plumbismoa eta baliabide hidrikoen kutsadura gertatzeko aukerak ebaluatzea. Horretarako, jarraipen-programa bat ezarri beharko da.</li> <li>- Zaintzarako eta kontrolerako zerbitzu egokiak izatea.</li> </ul>
<b>Jarraibideak</b>	<p>61) Talaia bidea inguru horretan lehendik dauden bidexka, bide eta mendi-bideetan barrena egin beharko da Batasunaren Intereseko Habitategen bere horretan iraun dezaten (Ulia eta Jaizkibel KBEak).</p>

**OTALUR ATLANTIKOAK****Kontserbazio-egoera**

Azken urteetan Jaizkibelgo otalurrek osatzen duten habitat-mosaikoaren egitura eta osaketa sinplifikatu egin da, larreak hobetzeko egin diren lanen ondorioz. Horrez gain, eta hau ere azken urte hauetan, *Phytolacca americana* espezieko landareek, abereentzat toxikoa den landare exotikoek, ingurua modu ikusgarrian kolonizatu dute.

*Erica tetralix* eta *E. ciliaris* espezieak dituzten txilardi hezeek 12 ha hartzen dituzte, KBEaren guztizko hektarea kopuruaren % 1 baino gutxiago. Aldi berean, txilardi heze horiek EAEn kartografiatutako guztizko txilardi kopuruaren % 14 dira. Behar dituen baldintzak tarteko, oso habitat urria da EAEn, eta badirudi etengabe bakantzen ari dela. Jaizkibel KBEaren baitan, Ganzabalen eta Amaotzen soilik kartografiatu da habitat hau. Eraikuntza militarrek eraiki izanaren eta mendi-bideak ugaltu izanaren ondorioz atzeraka egin du habitat honek ere.

Esfagnadiekin eta molinia zelaiekin mosaikoak osatzen dituzte, baina ez da haien azalerari eta egiturari buruzko datu kuantitatiborik, ez eta habitat horiek gaur egun duten kontserbazio-egoera zein den jakitea ahalbidetzen duen daturik ere.

**Txilardi hezeak: desegokia-kaltegarria**

<b>Azalera</b>	<b>Egitura</b>	<b>Funtzioak</b>	<b>Etorkizunerako aurreikuspenak</b>
Desegokia-kaltegarria	Ona-aldekoa	Ez dakigu	Desegokia-kaltegarria

Larre menditar mesofilo azidofilo gisara kartografiatutako eremuak 111 ha hartzen ditu Jaizkibelen, hau da KBEko guztizko hektarea kopuruaren % 5. Azaleraz gain, ez dugu haren gaur egungo kontserbazio-egoeraren berri emateko bide ematen digun bestelako datu kuantitatiborik. Hala ere, adituek eremuetan bertan egin dituzten behaketen arabera, egoera onean dauden populazioek izan ohi duten egitura eta osaketa ditu. Haren etorkizuna artzaintza-planaren aplikazioaren eta beharrezko diren abere-zamak mantentzearen edo ez mantentzearen baitan dago, eta sektorearen egoera kontuan hartuta, baieztatu daiteke zama horien iraupena ez dagoela bermatuta.

**Larre menditarrak: ona-aldekoa**

<b>Azalera</b>	<b>Egitura</b>	<b>Funtzioak</b>	<b>Etorkizunerako aurreikuspenak</b>
Ona-aldekoa	Ona-aldekoa	Ona-aldekoa	Ez dakigu

EAEn dauden *Molinia* zelai hezeak isurialde atlantikoan zein isurialde mediterraneoan kokatuta daude, baina azalerarik handiena Jaizkibelen dute. KBE horretan 268 ha hartzen dituzte, hau da KBEko guztizko hektarea kopuruaren % 11 eta EAEn guztizko hektarea kopuruaren % 90. Hala ere, eremu txikiak hartzen dituzte, beste habitat batzuekin mosaiko nahaspilatsuak osatuz. Hori dela eta, eskura dagoen adierazpen kartografikoa ez da nahikoa eta eskala zehatzagoa erabili behar da lanerako.

Azaleraz gain, ez dugu gaur egungo kontserbazio-egoeraren berri emateko bestelako datu kuantitatiborik. Hala ere, adituek eremuetan bertan egin dituzten behaketen arabera, egoera onean dauden populazioek izan ohi duten egitura eta osaketa ditu.

Ureztatzen jarraitzen duten artean eta baldintza oligotrofikoei eusten dieten artean, multzo egonkorrak izan ohi dira, beste formarik hartzen ez dutenak. Hori dela eta, artzaintza jardun handirik behar ez dutenez, etorkizun nahiko ona dutela aurrez aurre daiteke.

**Molinia zelai hezeak: Ona-aldekoa**

<b>Azalera</b>	<b>Egitura</b>	<b>Funtzioak</b>	<b>Etorkizunerako aurreikuspenak</b>
Ona-aldekoa	Ona-aldekoa	Ona-aldekoa	Ona-aldekoa

Jaizkibelen azalera txikiko 21 zingira azidofilo-esfagnadi daude, 218m<sup>2</sup>-tik hasi eta 7.869m<sup>2</sup>-ra irits daitezkeenak (Zendoia et al., 2006). Populazioek kontserbazio-egoera desberdinak dituzte:

- EJ01, EJ03, EJ02, EJ13, EJ16, EJ18, EJ19, EJ20 esfagnadietan abereen gehiegizko zanpaketa ageri da;
- gainera, EJ03 hezegunean aska baterako urak biltzen ari direla ikus daiteke eta *Alnus cordata* landaketa bat ere badago eremu horretan;
- EJ01 eremua oso narriatuta dago gehiegizko abeltzaintzaren ondorioz, ibilgailuen gurpil-arrastoak ikus daitezke, soro-espezieak eta espezie erruderalak dira nagusi eta badira espezie exotiko inbaditzaileak ere;
- EJ15, EJ11 y EJ12 esfagnadiak kontserbazio-egoera onean daude.

**Zingira azidofiloak-esfagnadiak: desegokia-kaltegarria**

Azalera	Egitura	Funtzioak	Etorkizunerako aurreikuspenak
Ona-aldekoa	Desegokia-kaltegarria	Ona-aldekoa	Desegokia-kaltegarria

*Spiranthes aestivalis* orkideak hainbat populazio ditu EAEn, baina horietatik bakarra dago Gipuzkoan. 2008an 23 ugaltzaile aurkitu ziren EJ10 zingiran (Garmendia & Oreja, 2008). Hala ere, desagertutat jotzen da Catalán eta Aizpuruk 1985ean EJ1 zingiran aipatutako nukleoa, ez baitzen aurkitu ez 2009 urteko azterketan, ez eta lehenagoko azterketetan ere (Zendoia et al., 2003; Zendoia et al., 2006; Heras et al., 2009).

***Spiranthes aestivalis*: desegokia-txarra**

Banaketa	Populazioa	Habitata	Etorkizunerako aurreikuspenak
Desegokia-txarra	Ez dakigu	Desegokia-kaltegarria	Desegokia-kaltegarria

*Drosera intermedia* espeziea Kantauriar itsasertzean sakabanatuta dago. Horrez gain, badira isolatutako bi gune Iberiar mendikatean eta Katalunian. Jaizkibelen, 2003. urtean, bi esfagnaditan aurki zitekeen (Zendoia et al., 2003) eta 2006an ezagutzen ziren kokalekuen kopurua bikoiztu egin zen. Espeziea hedatu den arren, ez da alerik ageri gainerako esfagnadietan, espeziearentzat habitat potentzialak dituzten arren.

***Drosera intermedia*: desegokia-kaltegarria**

Azalera	Egitura	Funtzioak	Etorkizunerako aurreikuspenak
Desegokia-kaltegarria	Desegokia-kaltegarria	Desegokia-kaltegarria	Desegokia-kaltegarria

*Carex hostiana* espeziea Europako erdialdean eta mendebaldean, Turkian eta Ipar Amerikako ipar-ekialdean aurki daiteke. Iberiar penintsulan oso urria da. EAEn bi udalerritan ageri da eta biak Aizkorri-Aratz BILean daude. Antzina Jaizkibelen ere bazegoela aipatu zen (Allorge & Allorge, 1941; Guinea 1953), baina ez dakigu gaur egun badagoen edo ez. Ale ugaltzaileak aurkitzeko konplexutasunak tarteko desagertuta dagoela pentsa daitezkeen arren, litekeena da Jaizkibelen oraindik modu asexualean ugaltzen den aleren bat edo beste geratzea.

***Carex hostiana*: desegokia-txarra**

Azalera	Egitura	Funtzioak	Etorkizunerako aurreikuspenak
Ez dakigu	Ez dakigu	Desegokia-kaltegarria	Desegokia-txarra

*Pinguicula lusitanica* espeziea Jaizkibelgo hamar esfagnaditan aurki dezakegu (ZENDOIA et al., 2003). Espeziea ingurune horietan agertzearen arrazoa ingurune mikrotopografia da, bere baitan sarritan abereek eragiten dituzten landaredirik gabeko gune txikiak biltzen dituena.

Ez dago bere kontserbazio-egoerari buruzko bestelako datu kuantitatiborik.

***Pinguicula lusitanica*: desegokia-kaltegarria**

Azalera	Egitura	Funtzioak	Etorkizunerako aurreikuspenak
Desegokia-kaltegarria	Desegokia-kaltegarria	Desegokia-kaltegarria	Desegokia-kaltegarria

**Baldintzatzaileak**

Larreak hobetzeko lanek bertakoak ez diren barietate emankorrak agertzea eragin dute, hala nola ray-grass barietatea Menditxikin. Horrelako lanak egin dira Hondarribiko zein Pasaiaiko lur-eremu handietan; 300 ha eta 55 ha-tan, hurrenez hurren.

Artzaintza arautzen duen Gipuzkoako Mendien 7/2006 Foru Arauak abeltzaintzako erabilerean eta basogintzako erabilerean arteko bateragarritasuna ezartzen du, baina zuhaitziak lehenera ekartzeko eta zaintzeko jardueri dagokienez, abeltzaintza da nagusi. Arau horrek suaren erabilera ere arautzen du; funtsean, su erabili ahal izateko, ezinbestekoa da dagokion administrazioaren baimena izatea.

Otalurretako abere xehe eta abere larrien artzaintza estentsibo konbinatuko erregimenari esker, epe luzera eutsi ahal izan zaio larreek eta sastrakak osatutako mosaikoari. Gainera, larreak modu naturalean ongarrizten dira eta sastrakak ere kontrolpean izaten dira. Horrez gain, erregimen horrek Habitategi eta Hegaztiegirako Zuzentarauan biltzen diren ornodun-espezie asko biltzea dakar eremu horretan, bereziki hegazti sarraskijaleak; hala nola, sai arreak, sai zuriak eta miru beltz eta gorriak.

Hori horrela, otalur atlantikoko mosaikoak osatzen dituzten habitatek artzaintza mota bereziak –beti ere estentsiboak– behar dituzte haien iraunkortasuna bermatzeko: txilardi hezeek eta esfagnadiak artzaintza arina behar dute, lehorte garaietan izan ezik. *Deschampsia flexuosa* espezieko belardiek neurrizko artzaintza behar dute, eta *Molinia caerulea* espezieko belardiek ezinbesteko dituzte behiak, haien baitira espezie hori kontsumitzen dutenak. Hala ere, azken kasu horretan, gehiegizko zapaltzea gerta daiteke.

Hala ere, ez dago abeltzaintza larreen gaitasunera egokitzeko Artzaintza-antolamendurako planik. Plan horri esker, abere larrien eta abere xeheen kopurua zehaztuko litzateke, bai eta abereen espazio- zein denborabanaketa ere. Habitat horiek mosaikoak osatzen dituzte. Hori dela eta, horien kudeaketak kontuan izan behar du hori, bai eta mosaikoa osatzen duten habitaten ezaugarriak ere.

Otalurren erabilera aldakorra izan da historian zehar. Aldaketa horiek tarteko, sarritan diruz laguntzen diren larreak hobetzeko jarduerak gauzatu izan dira: barietate industrialak landatu dira, esate baterako ray-grass barietatea eta hirusta zuria; luraren azidotetasuna gutxitzeko medeatzeak gehitu dira, adibidez dolomita. Gainera, larreak zaintzeko tradizioz egin izan diren suteak mehatxu larria dira, errekontza sakonak eragin baitituzkete.

*Phytolacca americana* espezieak otalurretako eremu handiak hartu ditu, eta ondorioz, otalurren azalera txikitu egin da eta otalurrek abereei eskaintzen dizkieten elikagaien kopuruak ere behera egin du.

Azken hamarkadetan otalurren azalera basoen ikuspegitik kudeatu izan da, baina ez basoak leheneratzeko helburuarekin, baso-landaketak hedatzeko baizik. Baso-landaketek *Molinia* larreak narriatu dituzte, baina, luraren saturazioaren ondorioz, haien arrakasta ere ez da ziurra. Hidromorfia-baldintza horiek tarteko, larreak hobetzeko jarduerak ere ez dira egokiak izaten gune horietan.

Esfagnadien iraupena eta haien kontserbazio-egoera lurrazaletik oso gertu dagoen maila freatikoaren menpe dago; ondorioz, drainatze-lanak edo uraren kalitatea alda dezaketen lanak kaltegarriak dira haientzat. Iturburuak ez dute emari handirik. Hori dela eta, presa txikiak inguruneko baldintzak aldatzea eragingo lukete. EJ03 gisara identifikatutako zingiran urasketarako ura lortzeko zenbait presa aurkitu dira. Gainerako hezeguneetan ez da presarik aurkitu (ZENDOIA *et al.*, 2006).

Zenbait esfagnaditan flora exotikoa aurkitu da, bai eta soro-espezieak eta espezie erruderalak ere. Beste batzuetan ibilgailuen gurpil-arrastoak ikus daitezke, bai eta mendi-bide bat ere. 16/94 Legean ezarritakoaren arabera, debekatuta dago mendi-bideetatik kanpo motordun ibilgailuekin ibiltzea.

Zenbait esfagnadik abeltzaintzaren presio handia jasan behar izaten dute, eta gainera, baso-landaketen eta ibilgailuen gurpil-arrastoen eragina ere jasan behar dute. 2006az geroztik Gipuzkoako Foru Aldundia zenbait esfagnadiren jarraipena egiten ari da (EJ01, EJ03, EJ11, EJ12, EJ15). Esfagnadi horietako hiru hesitu egin dira eta guztietan 1x1m<sup>2</sup>-ko laginketa-unitateak jarri dira (ZENDOIA *et al.*, 2006; HERAS *et al.*, 2009). Habitata lehenera ekartzeko aukerak, abereen eta basogintza-jardueren eragina, belar-sastrakak garbiketa eta ongarritzea aztertzen ari dira. EJ01 eta EJ03 eremuak hesitu ondoren, estalduraren ehunekoak berehala egin du gora (HERAS *et al.*, 2009).

Kostaldetik hurbil dauden hezeguneetan *Stenotaphrum secundatum* eta *Baccharis halimifolia* espezie exotikoak aurkitu dira. Gertakari hori kezagarria da, espezie horiek substratua estaltzeko gai baitira. Horrez gain, *Paspalum*, *Conyza* eta *Sporobolus indicus* generoetako espezieak ere aurkitu dira. Espezie horiek habitata aldatzeko gaitasun handia dute, baita flora-eraketa aldatzeko gaitasuna ere. Bide eta eraikuntza berriek espezie erruderal eta exotikoen hedapena ahalbidetzen dute.

EJ10 eta EJ11 esfagnadiak dinamika hidrikoa eta hezeguneen jarraipena eteten duen mendi-bide batek banatzen ditu.

<p>Gipuzkoako esfagnadien buruzko informazio guztia biltzeko datu-base bat sortu da (ZENDOIA <i>et al.</i>, 2006). Datu-base horretan Jaizkibelgo eta gainerako esfagnadietako jarraipen-planaren ikerketan aipatzen diren faktore abiotikoak eta biotikoak biltzen dira. Datu-base horretan UTM 1x1 km-ko laukiei dagokien informazio kartografikoa biltzen da, eremuen azalera zehaztu gabe.</p> <p>Esfagnadiak ez dira aniztasun biologiko handiko eremu urri eta mugatu gisara hartzen, ez eta katalogatutako espezie arraroentzako intereseko habitat gisara ere.</p> <p><i>Spiranthes aestivalis</i>, <i>Drosera intermedia</i>, <i>Carex hostiana</i> eta <i>Pinguicula lusitanica</i> espezieentzat abereen zapalketa eta haiek eragindako estratuen lekualdatzea lagungarri diren arren, abeltzaintzaren gehiegizko presioa kaltegarri gertatzen zaie lurra trinkotu egiten delako eta substratuak nitrifikatzen direlako.</p> <p>Ez dakigu <i>Drosera intermedia</i> espezieak nola lortu duen zingirak kolonizatzea, baina badirudi lagin-hargailuak espeziearen bektore izan direla.</p> <p>2007-2013 urteetarako Landa Garapen Iraunkorrerako Programan habitat horien kontserbazioan laguntzeko neurriak hartzeko zenbait laguntza biltzen dira: nekazariak eta basogintzan aritzen direnek aholkularitza zerbitzuak erabiltzeko, mendiko larreen ustiapena kudeatzeko –neurri horretan bereziki aipatzen da larreak moliniekin kontserbatzeko aukera– eta artzaintza estentsiboa sustatzeko. Ez dugu neurri horien aplikazioari buruzko daturik KBEaren esparruan. Hala ere, plana idazterakoan Lezoko eta Hondarribiko udaletako teknikariek hitz egindakoak kontuan hartuta eta abeltzainek parte-hartze saioetan esandakoak gogoan hartuta, badirudi laguntza horien eragina ez dela oso handia izango, gehienek ez baitute horien berririk.</p>	
<b>Helburuak eta neurriak</b>	
<b>5. helburua</b>	<b>Otalurren gaur egungo azalaren kontserbazioa bermatzea, bai eta flora-espezieen populazio egonkorrena, gutxienez inbentariatuta eta arriskuan dauden espezieena, eta ingurune horietan ohikoak diren fauna-espezie ornodunena ere.</b>
<b>5.1 emaitza</b>	<b>Otalurrek osatzen dituzten Batasunaren Intereseko Habitategen bere horretan dira, eta txilardi multzoen eta arriskuan dauden espezieak dituzten larre hezeen eta esfagnadien kopuruak gora egin du.</b>
<b>Neurriak</b>	<p>Funtsezko elementu honetan aplikagarria da 52. neurria, kostaldeko txilardietan eta gainerako sastraka eta larre motetan higitutako guneak identifikatzeari dagokionez, eta eremu horietako joan-etorriak arautzeari, behar izanez gero eremu horiei hesiak jartzeari eta mendi-bide berrien sorrera galarazteari dagokionez (Ulia eta Jaizkibel KBEak).</p> <p>62) Aireko argazkien bidez eta lekuan bertan egindako monitorizazioen bidez sastrakadien eta larreen arteko bilakaera-dinamika ebaluatzea bi KBEetan.</p> <p>63) Gaur egun erabiltzen den datu-basea oinarritzat hartuz eta kontserbazio-egoera zehazteko parametroak gehituz esfagnadietako datu-base georreferentziatu bat sortzea.</p> <p>64) GFAn gauzatzen ari diren esfagnadietako jarraipen-azterketak egiten, bilakaera naturalen ikerketak egiten eta giza erabilerek eta gizakiak eragindako aldaketek esfagnadietan duten eragina ikertzen jarraitzea, eta kudeaketarako aholkuak eta neurri aktiboak proposatzea; hala badagokio, dokumentua berrikustean txertatuko direnak.</p> <p>65) Parametro neurgarriak zehaztea, esfagnadien kontserbazio-egoera eta bilakaera zertan diren jakiteko, eta monitorizazio prozedurak ezartzea.</p> <p>66) Ezarritako zonifikazioari jarraiki, inbentariatutako esfagnadi guztiak Babes Zorrotzeko Eremu (BZE) izendatzea. Kontserbazio-egoera ona ez duten eremuak Ekologia Oneratzeko Eremu (EOE) izendatuko dira. Hori dela eta, eremu horiek berreskuratzeko proiektu bat egin beharko da. Gutxienez, proiektu horien % 50 plan hau indarrean dagoen artean gauzatu beharko da.</p>
<b>Arauk</b>	67) Oro har, ezin da txilardi hezeak eta esfagnadiak gutxitzen, deuseztatzen, aldatzen edo hondatzen dituzten jarduerak egin, ez eta eremu horien kontserbazioa baldintzatzen duten fisika, kimika eta ingurumen baldintzak gutxitzen, deuseztatzen, aldatzen edo hondatzen dituzten jarduerak ere.



	<p>68) Habitataren hobekuntza eta lehengoratzeko ekologikoa helburu duten jarduerak salbu eta dagokion administrazioak edo administrazioek emakidak edo baimenak eman baino lehen egindako aldeko ingurumen-ebaluazio egokirik izan ezean, esfnadietan debekatuta dago:</p> <p>a) Zaborra uztea eta abeltzaintza hondakinak pilatzea.</p> <p>b) Habitataren baitako eremuak zein haren inguruan azaleko drainatzeak egitea, uraren emaria desbideratzea eta habitataren kontserbazioa arriskuan jar dezakeen eta uretan eragina izan dezakeen beste edozein jardura egitea.</p> <p>c) Baso-landaketak.</p> <p>d) Lurzoruaren egitura aldatu dezaketan jarduerak egitea; hala nola, egurra ateratzea, lurra lantzea, ibilgailuen eta makinaren joan-etorriak, bisitariak lurra zapaltzea eta abar.</p> <p>f) Mehatxatutako flora-espezieak biltzea eta deuseztatzea.</p> <p>g) Sastrakak kentzea, landareak erretzea eta landaretza naturala aldatu edo deuseztatu dezaketan jarduerak egitea.</p> <p>h) Ongarriak, herbizidak eta bestelako fitosanitarioak erabiltzea, ingurune horien kontserbazio-egoera hobetzeko edo arriskuan dagoen floraren egoera hobetzeko izan ezean.</p> <p>b) motako jardueri dagokienez, ingurumen-ebaluazio egokia egiteko ezinbestekoa da jardura horiek KBEan eragin ditzaketan kalteen balioztapen zehatza egitea, bereziki, ingurune hidrikoan eragin ditzakeen kalteen azterketa zehatza egitea; kalte horiek hainbat faktoreekin, hala nola emariarekin, duen zerikusi zuzena aztertzea; sistemaren sentsibilitatea kontuan izatea; eskura dauden baliabideak aztertzea; eta azken batean, guzti horrek babestutako habitatean edo espezieetan eragin zuzena izan dezakeen edo ez aztertzea. Ingurune hidrikoan eragindako kalteen garrantzia zehazteko erabiltzen diren elementuek sistema hidrikoaren jarraipen egokian eta ingurune horretako funtsezko elementuetan eta babestu beharreko elementuetan oinarritu behar dute.</p>
<b>Jarraibideak</b>	<p>69) Beste adierazle batzuk jarri bitartean, habitaten kontserbazio-egoera ontzat hartuko da, baldin eta gaur egungo azalerari eta landaretza-egitura honi eusten badiote:</p> <ul style="list-style-type: none"> <li>- Txilardi hezeetan: &gt;% 15 erikazeoak (<i>Calluna vulgaris</i> eta <i>Erica tetralix</i> edo <i>E.ciliaris</i>)</li> <li>- Esfnadietan: &gt;% 15 <i>Sphagnum</i> spp, eta gutxienez espezie hauetako hiru egotea: <i>Drosera rotundifolia</i>, <i>Carex echinata</i>, <i>Carum verticilatum</i>, <i>Anagallis tenella</i>, <i>Narthecium ossifragum</i>.</li> <li>- Molinia zelaian: &lt;% 50 <i>Molinia caerulea</i></li> <li>- Txilardi lehorretan: &lt;% 30 <i>Ulex europaeus</i>, leku lehorretan.</li> </ul>
<b>5.2 emaitza</b>	<b>Arriskuan dauden espezieei buruzko informazioa eta haien kontserbazio-egoera hobetu dira.</b>
<b>Neurriak</b>	<p>70) <i>Drosera intermedia</i> eta <i>Pinguicula lusitanica</i> espezieko populazioak aurkitzea, kartografiatzea eta haien errolda egitea, egoera ebaluatzen eta populazioaren joerak zein diren jakiteko parametro neurgarriak zehaztuz.</p> <p>71) <i>Carex hostiana</i> eta <i>Spiranthes aestivalis</i> espezieen berriazko laginketak diseinatzea eta egitea, populazioak aurkitzeko, kartografiatzeko, haien errolda egiteko eta habitat potentzialak identifikatzeko. Gomendioak eta neurri aktiboak proposatzea, espezie horien populazioak babesteko eta oraindik kolonizatu ez dituzten mikrohabitatakolonizatu ahal izateko. Dokumentuaren berrikusketa egitean, egoki iritziz gero, gomendio horiek kontuan izango dira eta, horietan oinarrituta, neurri berriak ezarriko dira.</p>

	<p>72) Arriskuan dauden landare-espezieentzako jarraipen-programa bat zehaztea. Programa horren baitan espezie horien bizileku diren habitatek jasaten dituzten presioak eta arriskuak hartuko dira kontuan, esate baterako, inguru horretan espezie exotiko inbaditzaileak baden edo ez.</p> <p>73) Posible den neurrian, <i>Drosera intermedia</i>, <i>Pinguicula lusitanica</i>, <i>Spiranthes aestivalis</i> eta <i>Carex hostiana</i> espezieen hozi-plasma biltzea, haien populazioak arriskuan jarri gabe.</p>
<p><b>5.3 emaitza</b></p>	<p><b>Otadi atlantikoak osatzen dituzten habitaten mosaikoa kontserbatzeko eta zaintzeko aukera ematen duen larre-ustiaketarako eta abereen erabilerarako eredu bat garatu da.</b></p>
<p><b>Neurriak</b></p>	<p>74) Artzaintza-antolamendurako plana egiteari buruzko 5. neurria aplikatzea, eta otalur atlantikoetan biltzen diren habitatak kontserbazio-egoera onean izateko beharrezkoak diren kudeaketa eta zaintzak hobetzeko iriztiak biltzea. Plan horrek abeltzaintza-ustiaketarako eremuak ezarriko ditu, bai eta urtero larreetara sartzen den abelburu kopurua jakiteko eta kopuru hori kontrolatzeko prozedura, abere moten arabera banaketa eta larre gisara erabilitako eremuak eta abereek horietan emandako denbora ere. Arreta bereziarekin kontrolatuko da abereek higadurarik ez eragitea, batez ere malda handiak dituzten eremu kalteberetan. Horrez gain, kontuan izango da abereak basoak lehengoratu ahal izateko eta haien kontserbazio-egoera onari eusteko oztopo ez izatea.</p> <p>75) Artzaintza-planaren baitan mendi-bideen gaur egungo sarearen egokitasuna aztertzea, bide horien erabilera arautzea eta itxitura eraginkorrak jartzea. Beharrezkoak ez diren eta higaduraren eragina ezagun den lekuetan kaltetutako habitata lehenera ekartzea.</p> <p>76) Landa Garapen Iraunkorreko Planean ageri diren laguntzak sustatzea. Laguntza horiek mendiko larreen uestiaketaren kudeaketarekin, intereseko sega-belardien eta bertako animalia arrazen kontserbazioarekin eta mendiko abeltzaintza-eremuetako azpiegiturak hobetzearekin lotuta daude. Laguntzen aplikazioa hobetuko da onuradun potentzialen % 50era iritsi arte, edo gaur egun larre erdinaturalek hartzen duten azaleraren % 75era iritsi arte. Nekazaritza- eta abeltzaintza-ustiategien aniztasun biologikoaren kontserbazioa aintzat hartzen duten nekazaritzako eta ingurumeneko kontratuak egitea, abeltzaintza estentsiboari laguntzeko lehentasunezko neurri gisara.</p> <p>77) Otalurrak EAEko balio natural altuko nekazaritza-eremuen proposamen txertatzea.</p>
<p><b>Arauk</b></p>	<p>78) Habitataren hobekuntza eta lehengoratze ekologikoa helburu duten jarduerak salbu eta dagokion administrazioak edo administrazioek emakidak edo baimenak eman baino lehen egindako aldeko ingurumen-ebaluazio egokirik izan ezean, larre eta txilardi hezeek osatutako mosaikoan debekatuta dago:</p> <ul style="list-style-type: none"> <li>- Karea botatzea, berrereitea, ongarritzea edo herbizidak aplikatzea.</li> <li>- Sastrakadiak kontrolatzeko sua egitea.</li> <li>- Landaketak egitea.</li> <li>- Ongarriak, herbizidak edo bestelako ongari fitosanitarioak erabiltzea.</li> <li>- Maila freatikokoan eragina izan dezakeen edozein jarduera egitea, baita urhartzeak ere.</li> </ul> <p>Ingurumen-ebaluazio egokia egiteko ezinbestekoa da jarduera horiek KBEan eragin ditzaketen kalteen balioztapen zehatza egitea, bereziki, ingurune hidrikoan eragin ditzakeen kalteen azterketa zehatza egitea; kalte horiek hainbat faktorearekin, hala nola emariarekin, duen zerikusi zuzena aztertzea; sistemaren sentsibilitatea kontuan izatea; eskura dauden baliabideak aztertzea; eta, azken batean, guzti horrek babestutako habitatean</p>

	<p>edo espezieetan eragin zuzena izan dezakeen edo ez aztertzea. Ingurune hidrikoan eragindako kalteen garrantzia zehazteko erabiltzen diren elementuek sistema hidrikoaren jarraipen egokian eta ingurune horretako funtsezko elementuetan eta babestu beharreko elementuetan oinarritu behar dute.</p> <p>79) Artzaintza-planean zehazten diren zonaldeetatik kanpo eta bertan agertzen diren baldintzapean ez bada, artzaintza debekatuta dago.</p>
<b>Jarraibideak</b>	<p>80) Abeltzaintzaren kudeaketak esfagnadien, larreen eta txilardi hezeen mosaikoa irregularrari eustea izan behar du xede.</p> <p>81) Txilardietan eta larre hezeetan dauden sastraka-multzoetan eskuhartzerik egin behar izanez gero, irizpide hauek betez garbituko dira sastrakak:</p> <ul style="list-style-type: none"> <li>- Garbiketak gehienez 10 urtez behin egingo dira.</li> <li>- Asko jota 1 ha-ko azalera izango du eragina eta sastrakadiaren murrizpena ezingo da % 30a baino txikiagoa izan.</li> <li>- Sastraka-garbiketarik egin gabeko zonalde txiki batzuk mantendu behar dira eta sastrakadi eta larreen arteko muga irregularra egingo da.</li> <li>- Ondoren, moztutako materiala kendu egingo da.</li> </ul> <p>82) Artzaintza-planaren baitan inbertsioak egitea ganadua bere horretan mantentzeko beharrezko diren larreak eta azpiegiturak hobetzeko. Nolanahi ere, neurri horiek bateragarriak izan behar dira larreen, sastrakaren eta basoen kontserbaziorako ezarritako helburuekin.</p> <p>83) Ahal den neurrian mendi-bide berriak irekitzea saihestuko da eta erabilera mugatua duten mendi-bideetan sartzeko eta bide horiek erabiltzeko kontrol zorrotzagoak ezarriko dira. Aipatutako mendi-bideak ehizarako erabiliz gero, kontrol-sistema horiek ehiztariek finantzatzeko ahaleginak egingo dira.</p> <p>84) Artzaintza-planean adierazitako tokietatik kanpo larreen ustiaketa ekiditeko kontrol-neurriak zorrotzuko dira, bereziki suteak izandako eremuetan, eta horretarako, isunak jarriko zaizkie ganaduaren jabeiei.</p>
<b>5.4 emaitza</b>	<b>Dinamika hidrologikoa hobetu izanaren eta bertakoa ez den flora erazi izanaren ondorioz, esfagnadiak berreskuratu dira.</b>
<b>Neurriak</b>	<p>85) Hezeguneetan edo haien inguruan dauden baso-landaketak kentzea.</p> <p>86) Maila hidrikoan eragina duten presak kentzea, sarritan presa horiek esfagnadien, zohikaztegi-eremuen eta ingurune hezeetan arriskuan dagoen floraren kontserbazio-egoera ona arriskuan jartzen baitute.</p> <p>87) Ur-laster lineala duten ingurune narriatuetan putzuak eratzeko dike txikiak jartzea. Ez dira obrako dikeak izango, enborrekin egindakoak baizik.</p> <p>88) Antzeman bezain azkar espezie exotiko inbaditzaileak erauzteko programa bat diseinatzea eta gauzatzea, bertakoak diren espezieak babesteko eta kolonizazio berriei aurrea hartzeko neurri gisara.</p>
<b>5.5 emaitza</b>	<b>Esfagnadien garrantzia jendarteratu da eta aniztasun biologiko handiko habitatak direla ulertarazi da.</b>
<b>Neurriak</b>	<p>89) Bideen inguruko eremuetan edo interpretaziorako interesgarriak diren guneetan bi interpretazio-taula jartzea, eta erabilera publikoko bestelako ekipamenduak jartzeko aukera hausnartzea; hala nola, hesiak, pasabideak eta abar.</p>

**HEGAZTI SARRASKIJALEAK****Kontserbazio-egoera**

Sai arrearen munduko populazioaren % 75 inguru Espainiako lurraldean dago (AIERBE *et al.*, 2002) eta Europako populazioen % 88, beraz, Espainiar Estatuak zeresan handia du espezie honen mundu mailako kontserbazioan. EAEn 1999an 484 bikote kontatu ziren, horietatik 66 Gipuzkoan. 2008an, berriz, 178 bikote kontatu ziren Gipuzkoan bertan; beraz, argi ikusten da populazioak nabarmen egin duela gora, baita haien bizileku kopuruak ere. Sai arrea ez da Ulian eta Jaizkibelen umetzen, baina ohikoa da inguru horietan elikagai bila ikustea.

Sai zuriaren populazioa nabarmen jaitsi da Espainian. Espainian Europako sai zurien populazioaren % 33 hazten dela uste da. EAEn 37-38 bikote zenbatu dira, gehienak Araban. Gipuzkoako populazio ugaltzailea 9 bikotek osatzen dute. Orain dela gutxi sai zuriaren habia bat aurkitu da Jaizkibelgo erdiguneko harkaitzetan.

Aldizka, bi espezieen erroldak egiten dira eta, horri esker, gaur egungo kalitate oneko datuak ditugu, bai EAekoak bai eta Gipuzkoakoak ere; zehatzago esateko, Jaizkibel eta Ulia KBEetakoak eta inguruko eremuetakoak.

Sai arrea eta sai zuria Hegaztien Zuzentarauaren I. eranskinean sartuta daude; sai arrea «interes berezikoa» kontsideratzen da bai estatu mailan, baita EAEn ere, eta miru gorria, aldiz, «kaltebera».

Erregimen estentsiborako abereek erabiltzen dituzten eremu ireki asko dituenez, habitata egokia da bi espezie horiek larreratzeko. Ugalketarako, ordea, ez da eremu egokia mendien artean ez baitaude horretarako gune aproposak.

Inguruko lurretan sai zuriak jasan duen gainbehera ikusita, eta noizbehinka gertatzen diren pozoitzeak ikusita, etorkizuneko aurreikuspenak kezkatzeko modukoak dira. Sai arreak ere pozoitzen dituzten arren, animalia horren populazioa nabarmen hazi da Gipuzkoan, EAEn eta inguruko lurretan; hala ere, igoera hori ez da hain nabarmena izan azken urte hauetan zehar.

**Sai arrea: ona-aldekoa**

Azalera	Egitura	Funtzioak	Etorkizunerako aurreikuspenak
Ona-aldekoa	Ona-aldekoa	Ona-aldekoa	Ona-aldekoa

**Sai zuria: desegokia-kaltegarria**

Azalera	Egitura	Funtzioak	Etorkizunerako aurreikuspenak
Ona-aldekoa	Ona-aldekoa	Ona-aldekoa	Desegokia-kaltegarria

**Baldintzatzaileak**

Sai zuria, eta batez ere sai arrea, eremu zabaletan ibiltzen dira, eta egunean zehar distantzia handiak egin ditzakete. Horregatik, haien kudeaketa dokumentu honek hartzen duen lurraldea baino eskala handiagoan planteatu behar da, saien ugaltze- eta larreratze-guneak babestu ahal izateko, haien lurralde-banaketa kontuan hartuz. Sai zuria, gainera, espezie migratzailea da eta haren populazioa urruneko arriskuek mehatxa dezakete. Hori horrela izanda, arrisku horiek EAEn espeziea zaintzeko egiten den kudeaketatik kanpo daude.

Elikagai bila egiten dituzten desplazamendu handiek, hiltzeko arriskua areagotzen dute, heriotza sor diezaizketen elementu ugari dauden gizatiartutako eremuak igaro behar baitituzte (kable elektrikoak, parke eolikoak, ehizarako eremuak...).

Jaizkibeleatik eta inguruetatik hirugarren mailako hainbat linea elektriko igarotzen dira eta tamaina ertaineko hainbat hegaztarentzat eusteko toki arriskutsuak dira, esate baterako, miruentzat, sugezale europarrarentzat (*Circaetus gallicus*), arrano txikiarentzat (*Hieraaetus pennatus*) edo zapelatz arruntarentzat (*Buteo buteo*). Linea elektriko horiek saientzat ere arriskutsuak izan daitezke, eusteko tokiak baino gorago eroaleak izaten baitituzte. Bi KBEen inguruan badira arriskutsu gerta daitezkeen bigarren mailako linea elektrikoak ere, saiek haiekin talka egin baitezakete. Gaur egun arazo hauek saihesteko neurri eraginkorrak daude, erraz aplikatu daitezkeenak.

Sai zuriaren gainbeheraren arrazoi nagusia pozoitzeak direla antzeman da. 2002an Basa Faunaren Errekupeazio Zentroan pozoitutako 3 sai zuri tratatu ziren eta 2004ean bi gehiago. 1990. eta 2003. urteen artean hamalau pozoitze gertatu ziren EAEn eta 57 animaliak jasan zituzten pozoitze horien ondorioak (CANO *et al.* 2008). 1990. eta 2005. urteen artean pozoitutako 11 sai zuri eta 47 sai arre aurkitu zituzten EAEn. 2007.

urtean, Alegian (Gipuzkoa) sai zuri bat aurkitu zuten bere habian hilda. EAEn mugakide diren lurraldeetan ere pozoitzen dituzte hegazti sarraskijaleak.

Pozoitze horiek saiek ganaduari, batez ere erditze garaietan, eragindako ustezko «erasoengatik» izaten dira. Gorpu txikiak antzemateko ahalmen handia duenez, sai zuriak berehala aurkitzen ditu pozoitutako jakiak.

Ehiza-garaian tirokatutako sai arreen kasuak ere aipatzen dira (Aierbe *et al.* 2002).

Orokorrean, abeltzaintza estentsiboaren erabileraren beherakadak habitaten aldaketa ekartzen du, sastrakadien hedapena eta baso berrien sorrera eragiten baititu; gainera, beherakada horrek hegazti sarraskijaleentzat elikagaia urritzea ere badakar. Dena dela, ez dago KBEko eta inguruetako ganaduaren karga zehatzari buruzko daturik, ezta haren heriotza tasari buruzko daturik ere, eta datu horiek beharrezkoak dira zonaldeko eskaintza trofikoak ezartzeko. Gai hori, gainera, sai arreen hegaldi zabala kontuan hartuta, beste eskala batean landu beharko litzateke.

Dokumentu honetan 51 ha-ko eremuan aurreikusten den basoberritzea ez da espezie hauei eragiteko bezain garrantzitsua.

Arestian esandakoaren ondorioz, dokumentu honetan nekazaritzako paisaiak kontserbatzeko eta abeltzaintza estentsiboari laguntzeko proposatzen diren neurriek ondorio positiboak izango dituzte espezie horiengan.

### Helburuak eta neurriak

<b>6. helburua</b>	<b>Sai arreen eta sai zuriaren presentzia ziurtatzea habiak egiten dituzten puntuetan babes-neurri zorrotzak ezarriz, gaur egungo larreratze azalerak kontserbatuz eta heriotza ez naturalen kausak saihestuz.</b>
<b>6.1 emaitza</b>	<b>Hegazti sarraskijaleen heriotza ez naturalen kausak detektatu eta saihestu dira.</b>
<b>Neurriak</b>	<p>90) KBEetako eta inguruetako linea elektrikoei buruzko ikerketa bat egitea, neurri ertaineko zein handiko hegaztiak haiekin elektrokutatze edo talka egiteko duten arriskuari erreparatuz. Hala dagokionean, beharrezkoak diren zuzenketa proposamenak eta sei urte baino lehen horiek martxan jartzeko egutegia idatziko dira.</p> <p>91) KBEan eta haren inguruetan gertatzen diren pozoitze bidezko heriotzen kasuan aplikatuko den jarraipen-protokoloa ezartzea.</p> <p>92) Fauna errekuiperatzeko zentroetara iristen diren aleen heriotzaren eta zaurien kausak aztertzea. Non aurkitu diren ere kontuan izango da, heriotza ez naturalen puntu beltzen mapa egiteko, eta horrekin batera, arriskuak gutxitzeko aholkuak igortzeko.</p> <p>93) Jarraipen protokolo zehatz bat ezartzea sai arreen ugaltze populazioan txertatutako hegazti gazteen jarraipena egiteko, helduen hilkor-tasunaren ezkutuko adierazle izan baitaiteke.</p> <p>94) Abeltzainek egin ditzaketen salaketak modu azkar eta zorrotzean argitzea, horretarako berariaz kontratatutako auzitegiko albaitarien bidez. Sai arreek ganaduari egindako erasoen ondorioz ematen diren konpentsazioetarako mekanismoek arinak eta azkarrak izan behar dute.</p> <p>95) Umetze garaian sai zurien habien inguruak zaintzea, eragozpenak jasateko arriskua gutxitzeko, eragozpen horiek sor ditzaketen elementuak identifikatzeko, horrelakorik gerta ez dadin beharrezkoak diren neurriak ezartzeko eta ugalketaren arrakasta egiaztatzeko.</p>
<b>Araukak</b>	96) Saien ugalketa-eremuetan aurrera eramaten diren jarduerak eta erabilereak sai zuriaren ugalketan oztoporik ez sortzeko beharrezkoak diren baldintzak errespetatu beharko dituzte.
<b>Jarraibideak</b>	97) KBEen inguruan parke eolikoak jartzeko egiten diren proposamenei dagokienez, parke horiek izan dezaketen inpaktua aztertzen denean kontuan izan beharko da sai arreen hegaldian izan dezaketen eragina. Horretarako, ingurumen inpaktua aztertzen duten txostenetan kontuan izan beharko dira saiek erabiltzen dituzten korridoreak.

<b>6.2 emaitza</b>	<b>Larreak eta sastraka estentsiboak dituzten gune irekiak bermatu dira.</b>
<b>Neurriak</b>	Otalur atlantikoak kontserbatzeko dokumentu honetan ezarri diren neurri, jarraibide eta arauak aplikatzea.
<b>Jarraibideak</b>	98) Balio natural altua duten EAeko nekazaritza-eremuak mugatuko dira, eta horretarako, kontuan hartuko dira espezie sarraskijaleen bizi-ziklorako ezinbestekoak diren habitat estentsiboak.
<b>6.3 emaitza</b>	<b>KBEan bi espezie horientzat egokia den eskaintza trofikoak ziurtatu da.</b>
<b>Neurriak</b>	<p>99) Ondorengoak zehaztuko dituen ikerketa egitea:</p> <ul style="list-style-type: none"> <li>- Abelburu kopurua KBEan eta haren inguruan dauden balio natural handiko nekazaritza-guneetan bazkatzen den espezie bakoitzeko.</li> <li>- Ganaduak aurreko puntuan aipatutako eremuetan igarotzen duen denbora.</li> <li>- Abereen hilkortasun-tasa.</li> <li>- Gorpuen tratamendua eta sarraskijaleek horietara iristeko dituzten bideak.</li> <li>- Inguruan dauden simaurtegiak eta elikagai puntuak.</li> <li>- Simaurtegiak eta elikagai puntuak ezartzeko beharra eta, hala bada-gokio, haien kokalekua zehazteko proposamena.</li> </ul>

## **BABES ERREGIMEN BEREZIKO HABITAT NATURALENTZAT, FLORARENTZAT ETA FAUNARENTZAT NEURRI ZEHATZAK**

<b>Espezieak</b>	<b>Kontserbazio-egoera</b>	<b>Neurri onuragarriak</b>
<i>Vandenboschia speciosa</i>	Desegokia-kaltegarria	15 a 22, 99 a 104, 113-122
<i>Woodwardia radicansa</i>	Desegokia-kaltegarria	15 a 22, 99 a 104, 113-122
<i>Hymenophyllum tunbrigense</i>	Desegokia-kaltegarria	15 a 22, 99 a 104, 113-122
<i>Thelypteris palustris</i>	Desegokia-txarra	15 a 22, 23 a 31, 99 a 104, 113-122
<i>Armeria euscadiensis</i>	Desegokia-kaltegarria	36, 37, 39, 41, 42, 50-53, 57, 59, 99 a 104, 113-122
<i>Spiranthes aestivalis</i>	Desegokia-txarra	61-71, 76 a 87, 99 a 104, 113-122
<i>Drosera intermedia</i>	Desegokia-kaltegarria	61-71, 76 a 87, 99 a 104, 113-122
<i>Carex hostiana</i>	Desegokia-txarra	61-71, 76 a 87, 99 a 104, 113-122
<i>Pinguicula lusitanica</i>	Desegokia-kaltegarria	61-71, 76 a 87, 99 a 104, 113-122
<i>Koeleria albescens</i>	Ez dakigu	33-36, 39, 41-45, 50-59, 57, 59, 99 a 104, 113-122
<i>Iris latifolia</i>	Ez dakigu	33-36, 39, 41-45, 50-59, 57, 59, 99 a 104, 113-122

<i>Juncus acutus</i>	Ez dakigu	33, 34, 41-45, 50-59, 57, 59, 98 a 104, 113-122
<i>Narcissus bulbocodium</i>	Ez dakigu	1-3, 33, 34, 41-45, 50-59, 57, 59, 98 a 104, 113-122
<i>Ilex aquifolium</i>	Ona-aldekoa	1-3, 98 a 104, 113-122
<i>Lucanus cervus</i>	Desegokia-kaltegarria	1-3, 9, 14, 98 a 104, 114, 115
<i>Schreiber muskerra (Lacerta schreiberi)</i>	Ez dakigu	6, 8, 9, 33-34, 41, 72-82, 98 a 104, 113-122
Ekaitz-txori txikia ( <i>Hydrobates pelagicus</i> )	Ez dakigu	32, 33, 38, 40-42, 55, 57, 59, 98 a 106, 109, 113-122
Zapelatz liztorjalea ( <i>Pernis apivorus</i> )	Ez dakigu	72-82, 88, 96, 98-108, 113-122
Miru beltza ( <i>Milvus migrans</i> )	Ez dakigu	6, 9, 72-82, 88-90, 96, 98-108, 113-122
Mirotz zuria ( <i>Circus cyaneus</i> )	Ez dakigu	72-82, 88, 96, 98-108, 113-122
Arrano txikia ( <i>Hieraaetus pennatus</i> )	Ez dakigu	72-82, 88, 96, 98-108, 113-122
Sugezale europarra ( <i>Circaetus gallicus</i> )	Ez dakigu	72-82, 88, 96, 98-108, 113-122
Belatz handia ( <i>Falco peregrinus</i> )	Ez dakigu	72-82, 88, 96, 98-108, 113-122
Antzandobia ( <i>Lanius collurio</i> )	Ez dakigu	6-9, 72-82, 88, 96, 98-108, 113-122
Zata europarra ( <i>Caprimulgus europaeus</i> )	Ez dakigu	6-9, 72-82, 88, 96, 98-108, 113-122
Etze-txinboa ( <i>Sylvia undata</i> )	Ez dakigu	6-9, 72-82, 88, 96, 98-108, 113-122

Babes bereziko erregimenean dauden espezieen eta habitaten galera edo narriadura ekiditeko:

1. Haien kontserbazio-egoeran eragin hautemangarriak sor ditzaketen jarduera guztiak prozedura egokia erabiliz ebaluatuko dira, Ondarearen eta Biodibertsitatearen 42/2007 Legean eta aplikatu beharreko gainerako legeetan ezarritakoari jarraiki.
2. Kontserbazio-egoera onari eutsiko diotela edo egoera horretara iritsiko direla bermatzeko, alde zuzenetik, gaur egungo egoera definitu beharko da metodo kuantitatiboak erabiliz, eta hori egitea ezinezko gertatzen bada, estimazio kualitatibo fidagarrien bidez egin beharko da.
3. Ondoren, kontserbazio-egoera aldizka ebaluatu beharko da eta, horretarako, lortutako emaitzak EAEko Natura 2000 Sareko beste tokietako emaitzekin alderatu ahal izateko prozedura estandarizatua erabiliko da. Horrela, sare osoaren kontserbazio-egoera baliotzatuko da. Prozedura hauek instrumentuaren jarraipen planean barneratuko dira eta espezie edo habitat bakoitzarentzat, talde taxonomikoentzat edo beste taxoi elkarrekinentzat egin ahal izango dira, beti ere espezie bakoitzaren bakarkako ebaluazioa ahalbidetzen bada.
4. «Babes erregimen bereziko habitat edo espezie» bat egoera txarrean dagoela zehazten denean, oinarritzko elementu edo kudeaketaren helburu bihurtuko da. Honen ondorioz, dagozkion kontserbazio neurriak aplikatuko zaizkio berehala. Hala ere, «Babes erregimen bereziko habitat edo espezie» izaten jarraitu ahal izango du, beste oinarritzko elementuren batentzat planean aurreikusten diren neurriak haren kontserbazio-egoera ona lortzeko nahikoak direla ikusten bada. Kasu horretan, neurri horiek aurreko taulan zehaztuko dira.

**KUDEAKETAN LAGUNTZEKO TRESNAK****BIODIBERTSITATEAREN EZAGUTZA ETA INFORMAZIOA****Baldintzatzaileak**

Habitat eta espezieei buruzko nahikoa informazio ez izateak kontserbaziorako politika aktiboen plangintza eta inpaktuen ebaluazio egokia baldintzatzen ditu eta, ondorioz, horien prebentzioa zailtzen du.

Kasu askotan ezinezkoa da datu kuantitatiboan bidez espezieen kontserbazio-egoera zehaztea. Leku hau Natura 2000 Sarean barneratzea eragin duten espezie eta habitat natural bakoitzaren egungo egoeraren eta kontserbazio-egoera egokiaren definizioa egitea, biodibertsitateari buruz dugun ezagutza hobetzeko aukera ona eta kudeaketa antolatzeke ezinbestekoa izateaz gain, legezko eginkizun bat ere bada eta EAEn, estatuan eta Europa mailan egoeraren ebaluazioak egin ahal izateko informazio estandarizatu hedatzeko prozedura arinak erabiltzera garamatza.

Hala ere, faunaren eta floraren ezagutza oraindik urria da, eta ezberdintasun handiak daude talde taxonomikoaren artean; beraz, kasu askotan ezinezkoa da espeziearen kontserbazio-egoera modu kuantitatiboan zehaztea. Informazioa eskura dagoen kasuetan ere, datuen kalitatea ez da ona izaten eta gehienak zaharkituta egon ohi dira. Gainera ez da segida historikorik izaten, populazioen joerak eta dinamikak ebaluatu ahal izateko. Fauna sproxilikoari buruzko informazioa, esate baterako, oso urria da eta, ondorioz, ez da posible espezieen populazioak eta joerak zehaztea. Horregatik, elementu askorentzat ezartzen den lehenengo neurria, kontserbazio-egoera definitzea izango da.

Habitatari dagokienez ere, ez dugu behar adina ezagutza. Nabarmentzekoa da habitat hezeen inguruko ezagutza maila, batez ere esfagnadien eta *Cladium mariscus* espezieko multzoei dagokiena. Habitat gehien kasuan ez dago haien funtzioen bilakaerari buruzko daturik.

EAEko landaretzaren mapa (EUNIS, 1:10.000), egokia da habitat natural gehientzat. Hala ere, azalera urria dutenentzat edo Uliari zein Jaizkibelen kontserbazio helburu diren espezie askoren ziklo biologikorako garrantzitsuak dira mikrohabitatakat osatzen dituzten elementu natural edo kulturalentzat ez da egokia. Gainera, ez dago mapa horren eguneraketa egiteko prozedurarik. Bestalde, haien azalera edo kokalekua tarteko, 1:10.000 eskalako lanean detektatu eta inbentariatu ez ziren hainbat habitat txiki ere badaude. Beste habitat batzuek bilakaera naturala jasan dute, eta badira gizakien jardueren ondorioz aldatu diren habitatakat ere. Hala eta guztiz ere, beharrezkoa da inbentarioko eta mapako datuak eguneratzeko mekanismoak proposatzea, lurraldearen eraldaketa natural eta antropikoa kontuan hartuz, horrela soilik lortuko baita urte gutxiren buruan maparen kudeaketarako tresna zaharkitu bat ez izatea.

EAEko eskumen-erregimena kontuan izanda, non administrazio batzuek beren eskumenak eremu berean egikaritzen dituzten, ezinbestekoa da prozedura arinak eta eraginkorrak ezartzea, habitatetan, haien banaketetan eta hartzen dituzten azaleretan egon daitezkeen aldaketen inguruko informazioa modu egokian transmititzeko.

Egun, Eusko Jaurlaritzak kudeatzen duen Euskadiko Biodibertsitatearen Informazio Sistemak Erkidego mailan Uliari eta Jaizkibeli buruz egindako proiektu, inbentario eta abarren bidez jasotako dibertsitate ekologikoari buruzko datu ugari dituen arren, oraindik bada barreiatuta dagoen informazioa eta kudeatzaileentzat irismen zailekoa dena.

Halaber, merkatuan balioa daukaten produktu batzuen finantza-balioaz gain, ez dago Uliari eta Jaizkibel KBEtako biodibertsitatearen erabateko balorazio ekonomikorik. Bertako ekosistemek sortzen dituzten ingurumen-zerbitzuak eta biodibertsitateari eratorritako onurak kuantifikatu gabe daude. Biodibertsitatearengan eragina izan dezaketen ekintzei buruzko erabakiak hartzerako orduan biodibertsitatea kontuan har dadin eta gizarteak biodibertsitatearen galerak gure ongizate mailan eta gure ekoizpen-sistemaren babesean duen eragin zuzena uler dezan, balorazio horiek ezinbestekoak dira.

EAEn ez dago basa-espezieen hilkortasun ez naturala eta heriotza horien zergatiak, besteak beste harrapatzek, linea elektrikoak, pozoiak eta isileko ehiza, biltzen dituen erregistro estatistikorik. Horrek, neurri prebentibo egokiak hartzea eta korridore ekologiko eraginkorrak diseinatzea zailtzen du.

**Helburuak eta neurriak****7. helburua**

**Jaizkibelgo eta Uliako aniztasun biologikoaren berri ahalik eta modu zehatzenean izatea, eta hura galtzea edo kaltetzea eragin dezaketen arrazoiak ezagutzea, aniztasun biologiko horri epe luzera eustea bermatzeko neurriak diseinatzeko aldera.**



<b>7.1 emaitza</b>	<b>Kontserbaziorako garrantzitsuak diren habitat guztien eta Uliako eta Jaizkibelgo aniztasun biologikorako eta osotasun ekologikorako garrantzitsuak diren leku edo elementu natural edo kultural guztien kartografia eguneratu da.</b>
<b>Neurriak</b>	<p>100) Adituek egindako behaketa berrietatik eratorritako informazioaren bidez EUNIS Habitaten mapa eguneratzeko protokoloa definitzea. Honakoak izan beharko dira kontuan:</p> <ul style="list-style-type: none"> <li>- Gizakiaren esku-hartzearen eta eboluzio naturalaren ondorioz gertatutako aldaketak txertatzea.</li> <li>- Lanerako erabilitako eskalaren ondorioz lehendik inbentarioan txertatu gabeko eremu txikiko habitatei buruzko informazioa hobetzea.</li> </ul> <p>101) «Basa-fauna eta -landareztarantz balioa duten elementu natural, kultural eta geomorfologikoen inbentario georreferentziatu irekia» sortzea. Inbentario horretan sartuko dira azalera aldetik txikiak direlako, edo beste arrazoiren batengatik, habitaten EUNIS mapan kartografiatuta ez dauden mikrohabitat guztiak. Beste elementu batzuk ere sartuko dira, esaterako: basoko flora-populazioak, faunarentzat interesgarriak diren zuhaitz-unadak eta isolatutako zuhaitzak, arretenak, urmaelak, putzuak, aldian-aldian urez betetzen diren lurrak, soilgunek, ekotonoak, trantsizio-habitatak, heskaiak, hormatxoak, bordak, leizeak eta Uliako eta Jaizkibelgo basoko faunarentzat eta osotasun ekologikoarentzat garrantzitsuak diren gainerako elementuak (babeslekuak, elikatze eta kumeak hazteko tokiak, joan-etorrien eremuak...). Georreferentziario zehatza izateaz gain, inbentarioak bertan ageri diren elementuen ezaugarriak azaldu beharko ditu edo, gutxienez, inbentarioan txertatu izanaren arrazoiak zehaztu beharko ditu.</p>
<b>Arauk</b>	<p>102) Elementu bat «basa-fauna eta -landareztarantz balioa duten elementu natural, kultural eta geomorfologikoen inbentario georreferentziatu irekian» txertatzea, elementu hau dagoen eremua «Babes bereziko eremu» izendatzea suposatuko du. Horren ondorioz, eremu horietan eragina izan dezaketen ekintzei dagokien ebaluazioa egin beharko da eta, beharrezkoak izanez gero, konpentsazio-neurri egokiak aplikatu beharko dira.</p> <p>103) Modu egokian justifikatua egongo balitz eta beste aukerarik egon ezean, elementuen galera edo narriadura sortuko lukeen ekintzaren bat baimenduko balitz, kaltea konpontzeko, elementutik ahalik eta gertuen haren baldintza eta funtzio ekologiko berdinak beteko dituzten elementuak ezarri beharko dira, aipatu kaltea egin aurretik. Horrela, KBEko aktibo naturalaren kopuru osoa mantenduko da.</p>
<b>7.2 emaitza</b>	<b>Babes bereziko erregimenaren baitako basa-espezieen eta desagertzeko arriskuan dauden habitat guztien kontserbazio-egoera ezagutzen da.</b>
<b>Neurriak</b>	<p>104) Babes bereziko erregimenean dauden basa-espezie eta -habitat guztien kontserbazio-egoera ebaluatzea eta erregistratzea. Horrela, informazioa modu arinean transmititu ahal izango da eta Habitat Zuzentarauko 17. artikuluan adierazten den informazio estandarizatuaren transmisioaren betebeharrak beteko dira.</p>
<b>7.3 emaitza</b>	<b>Aniztasun biologikoaren eta bertako ekosistemek eskaintzen dituzten ingurumen-ondasun eta -zerbitzuen gutzizko balio ekonomikoa zenbatetsi da.</b>
<b>Neurriak</b>	<p>105) Uliatik eta Jaizkibeldik eratorritako ingurumen-zerbitzuak eta biodibertsitatearen balio ekonomikoa osoa kontuan izanik, Uliaren eta Jaizkibelen existentziatik eratorritako onurak kuantifikatuko dituen ikerketa egitea. Ikerketa hori eremu horretzat berriaz egindakoa izan daiteke edo emaitzen transferentzia ahalbidetuko luketen metodologiak erabiliz eskala handiagoan egindako ikerketen baitan egindakoa.</p> <p>106) Aurreko ikerketaren emaitzak tokiko komunitateetan zabaltzea eta interesa duten guztien esku jartzea, erabakiak hartzeko orduan eta ebaluazio estrategikoari eta inpaktuari buruzko azterketetan kontuan hartzeko.</p>

7.4 emaitza	<b>KBeko eta inguruetao basa-faunaren heriotza ez naturalen puntu beltzen mapa egin da.</b>
<b>Neurriak</b>	<p>107) Igeldoko Basa Faunaren Berreskuratze Zentroan sartzen diren Ulia eta Jaizkibel KBeeetako eta inguruko basa-espezieen erregistro informatikoa egitea. Honako datu hauek sartu dira erregistro horretan: zauria edo lesioa, zerk eragin duen eta jaso den puntuaren koordenada geografikoak. Pozoitze kasuetan, analisi toxikologiko zorrotzak egingo dira zigor ekimenetan eta ekimen administratiboetan baliagarriak izan daitezten.</p> <p>108) Jasotako informazioarekin puntu beltzak adieraziko dituen mapa osatzea. Mapa horretan honako hauek jasoko dira: linea elektrikoekin edo bestelako azpiegiturekin izandako talkak, elektrokuzioaren ondoriozko heriotzak, tiroak, pozoitzeak, harrapatzeak eta heriotza ez naturala eragiten duen beste edozein arrazoi. Hiru urtez behin, mapa hori eguneratzea, eta plan honetan eta ondorengoetan txertatuko diren neurri zuzentzaileak proposatzea. Populazioen isolamendua edo joan-etorrietan heriotzak antzematen badira, Jaizkibelen eta beste eremu naturalen artean korridore ekologikoak zehazteko aukera hausnartzea.</p> <p>109) Abeltzain, baso ustiapenetako jabe, mendi elkarte, ehiztari eta inguruan ibiltzen diren bestelako kolektiboetako kideei mapa egingo dela jakinaraztea, eta ikusten dutena ingurumen administrazioko langileei adierazteko eskatzea.</p> <p>110) Naturaren Babeserako Komisio Nazionalak onartutako «Pozoidura Kasuetarako Ekintzen Protokoloa» aplikatzea eta perituen probak legezko berme guztiarekin egiteko aholkuak jasotzen dituen txosten tekniko bat prestatzea.</p> <p>111) Urtean behin basa-faunaren heriotza ez naturalari buruzko txosten bat egitea, hartutako prebentzio-neurriak eta horien emaitzak adieraziz, eta informe hori interesa izan dezaketen pertsona eta erakunde guztiengana iristen dela ziurtatzea.</p>
<b>Jarraibideak</b>	<p>112) Behin eta berriro pozoitutako jakien erabilera antzematen bada «Ingurune Naturalean pozoitutako jakien erabileraren aurkako Estrategia Nazionalean» jasotako neurriak aplikatuko dira.</p> <p>113) Jaizkibel eta Aiako Harriaren arteko korridorearen mugak berriz zehaztuko dira eta erabileren antolamendurako eta kudeaketarako irizpide berriak proposatuko dira.</p> <p>114) Bi espazioen arteko lotura espazial eta funtzionala modu eraginkorrean bermatzeko, Jaizkibel-Aiako Harria korridorea kontuan izan beharko da ingurumen- eta lurralde-plangintzan, bai eta ingurumena ebaluatzeko prozeduretan ere.</p>

## KOMUNIKAZIOA, HEZKUNTZA, PARTAIDETZA ETA HIRITARREN KONTZIENTZIAZIOA

### Baldintzatzaileak

Gobernantza egokiaren printzipioetan oinarrituz, beharrezkoa da hiritarrak informatzeko, haiei entzuteko, parte-hartzea bultzatzeko eta administrazio publikoak bere kudeaketari buruzko azalpenak emateko erabil daitezkeen organo eta prozedurak ezartzea.

Lurraldearen zati gehiena publikoa da. Udalek kualifikatutako tekniko espezialistak dituzte, tokia ondo ezagutzen dutenak eta, orokorrean, KBEn kontserbazioari buruzko aldeko jarrerak dituztenak, baina Euskadiko Natura 2000 sarean sartzeak dakartzan ondorioei buruzko informazioa falta dela diote.

Dokumentu hau idaztean kontsultatutako Ulia eta Jaizkibelgo eremu pribatuen jabeek eta erabiltzaileek ez zekiten eremu hori Natura 2000 Sarearen baitan zegoenik. Horrez gain, ez zekiten sarearen esanahia zein den, sarean sartzeko arrazoiak eta sartu izanaren ondorioak zein diren eta administrazioak zer lan egiten dituen leku horietako dibertsitate biologikoa zaintzeko. Ez zuten, gainera, kontserbazio-helburuak lortzeko ematen diren laguntzen berririk ere.

KBEn ez dago interpretazio-zentrorik; beraz, gaur egun bisitariak ez zaie informaziorik ematen eremuaren eta haren balioaren inguruan. Informazio-taularik ere ez dago.

Helburuak eta neurriak	
<b>8. helburua</b>	<b>Ulia eta Jaizkibel KBEetan eragina duten erabakiak hartzeko prozesuetan gizartearen parte hartzea bultzatzea eta KBEaren kontserbazioan hiritarren inplikazioa sustatzea.</b>
<b>8.1 emaitza</b>	<b>Herritarrei, aldian-aldian, Uliako eta Jaizkibelgo aniztasun biologikoaren kontserbazio-egoerari buruzko informazioa ematen zaie; baita haien kontserbazio-egoera txarra eragiten duten arrazoiei, arrazoi horien inguruko politika publikoei eta politika horien emaitzei buruzko informazioa ere.</b>
<b>Neurriak</b>	<p>115) Ingurumen Saileko webgunean ageri den Ulia eta Jaizkibel KBEei buruzko informazioa herritarrentzat ulerterrazagoa egiteko eguneratze-programak hobetzea.</p> <p>116) Landaretzaren eta faunaren kontserbazioari dagokionez, hartutako neurrien eragina jasan dezaketen edo neurri horietan aktiboki inplikatu daitezkeen gizarte sektoreei zuzendutako neurriei buruzko komunikazio programa garatzea.</p> <p>117) Parte-hartze prozesuan ikusitakoaren arabera, kontserbazio-neurrien aplikazioa zaildu edo faboratu dezaketen funtsezko eragile sozial eta ekonomikoak aukeratzea, haien ezagutzak, jarrerak eta portaerak aztertzea, eta plana aurrera eramateko planteatzen dituzten mugak identifikatzea.</p> <p>118) Aurreko neurria aplikatu ondoren identifikatutako funtsezko eragile bakoitzarentzat neurri zehatzak definitzea kontzeptuak modu egokian eta ulergarrian garatzeko helburuarekin, jarrera aldaketak bultzatzea, eta Jaizkibelgo edo Uliako aniztasun biologikoarentzat kaltegarriak diren jarreraren aldaketa bultzatzea. Konkretuki, ekintza hauek egingo dira: a) KBEaren onurak komunikatzea; b) komunitateek eta tokiko entitateek KBEari buruz dituzten ezaguerak hobetzea, bai eta haren onarpen soziala ere.</p> <p>119) Lurren jabeek, nekazaritza ustiatzietako titularrei eta basozainei KBEetako habitat naturalen eta espezie basatien kontserbazio-egoera hobetzea erraztu dezaketen nekazaritzaren, ingurumenaren eta basoen esparruak ezarritako neurrien berri emateko ekintzak antolatzea eta gauzatzea, eta ekintza horiek baliatzea jabeak, titularrak eta basozainak habitat eta espezie horien balio naturalaren garrantziaz jabetu daitezen.</p> <p>120) KBEei eta Natura 2000 Sareari buruzko bi informazio-taula diseinatzea eta Jaizkibelen (adibidez errepidean, eremuaren ekialdeko eta mendebaldeko eremuetan) eta Ulian (adibidez Txori Zulueta bidean eta Ulia mendian) jartzeta.</p> <p>121) Hiritarrek KBEari eta haren helburuei buruz duten ezagutza maila, jarrera eta portaerak ikusteko aldizkako ebaluazioak egitea, komunikaziorako, hezkuntzarako eta kontzientziaziorako ekintzak birbideratu ahal izateko.</p>
<b>Jarraibideak</b>	<p>122) Dokumentu honen helburuekin zerikusia duten eta baliabide publikoekin finantzatuta dauden Uliako eta Jaizkibelgo lan zientifiko eta tekniko guztiak jendarteratuko dira eta hiritarrek erraz ulertzeko moduko laburpena biltzen duen dokumentu bat izango dute erantsita.</p> <p>123) Laburpen hauek Ingurumen Saileko web orriaren bitartez zabaldu beharko dira eta eskatzen dituen orori helaraziko zaizkio.</p>

**GOBERNANTZA**

<b>Baldintzatzaileak</b>	
<p>Eusko Jaurlaritzako Ingurumen Saila Natura 2000 Sarearen arduraduna da. Baina, Autonomia Erkidego Oso-rako Erakundeen eta bertako Lurralde Historikoetako Foru Erakundeen arteko Harremani buruzko azaroaren 25eko 27/1983 Legearen arabera, kudeaketa Gipuzkoako Lurralde Historikoko foru-organo eskudunari dago-kio. Hala ere, ez dago esparru horretan egiten diren ekintzak koordinatzeko Eusko Jaurlaritzako Biodibertsitate Zuzendaritzak eta Gipuzkoako Foru Aldundiak osatutako lan-talde egonkorrik.</p> <p>Babestutako eremuan erabiltzen diren maila ezberdinetako antolaketa-tresna guztiek koherenteak izan behar dute. Bestela, bi entitateen arteko funtzioen gainjarpena gerta daiteke eta ondorioz, berez urriak diren giza baliabideen erabileran, efizientzia eza eta kudeaketaren esparruko kontraesanak sor daitezke.</p> <p>Europar Batasuneko komisioak eta kontseiluak ebatzi dutenez, Natura 2000 Sarearen kontserbazioa planeamendu sektorialeko eta garapen sozio-ekonomikoko tresna guztietan helburu gisara txertatu behar da. Ondare naturalari eta biodibertsitateari buruzko 42/2007 Legeak adierazten duenez, botere publiko guztiek, dagokien esparruan, ondasun naturalaren kontserbazioan eragingo duten ekintzak eta, ondorioz, Natura 2000 Sarea, bultzatuko dituzte. Sektoreen arteko itunak bultzatzeko eta kooperazio egokia aurrera eramateko zailtasun instituzionalek planean proposatutako helburuak lortzea oztopatu dezakete.</p> <p>Administrazioak eta agente eta entitate sozialak dinamizatzeko, ekintza eta emaitzen jarraipena egiteko, horiei buruzko informazioa zabaltzeko eta ekintza berriak proposatzeko eta aurreikusitako helburuak lortzeko egin beharreko aldaketak egiteko gai den egitura bat sortzen ez bada, plan hau ez ezartzeko arriskuan egon daiteke. Behin inplikatu eta aditu guztiek, bakoitzak bere ezpezialitatean kontsultatuak izanak.</p>	
<b>Helburuak eta neurriak</b>	
<b>9. helburua</b>	<b>Horretarako eskumena duten organo publiko guztien koordinazio instituzionala hobetzea eta ingurumen-araudia eta sektore-araudia egokitzea, dokumentu honetako helburu, neurri, jarraibide eta arauekin bat etor dadin.</b>
<b>9.1 emaitza</b>	<b>Batzorde tekniko iraunkor bat sortu da, Eusko Jaurlaritzako Biodibertsitate Zuzendaritzak eta Gipuzkoako Foru Aldundiak Jaizkibelen eta Ulian gauzatzen dituzten jarduerak koordinatzeko.</b>
<b>Neurriak</b>	124) Eusko Jaurlaritzako Biodibertsitate Zuzendaritzako ordezkariak eta Gipuzkoako Foru Aldundiko ordezkariak osatutako lan-talde egonkorra antolatzea, dokumentu honetan ezartzen diren neurriak elkarlanean aplikatzeko. Lan-talde irekia izango da; Ulian eta Jaizkibelen zeresana duten gainerako administrazioek parte hartu ahal izango dute bertan. Jarraipen-organo hori KBEak izendatu ondoren osatuko da, gehienez urtebeteko epean.
<b>9.2 emaitza</b>	<b>Planaren aplikazioa errazteko, ingurumen-araudia eta alor horri dagokien araudia egokitu dira.</b>
<b>Jarraibideak</b>	125) Plan honen ezarpen-eremuan eragina izan dezakeen edozein plan sektorialeko, derrigorrezkoak diren prebentzio-neurriez eta inaktuak minimizatzeko neurriez gain, Uliako eta Jaizkibelgo aniztasun biologikoan eragin positibo eta ebaluagarriak izango dituzten neurriak eta planaren helburuak lortzen lagunduko duten neurriak izan beharko ditu.

**ZONIFIKAZIOA**

Eremuaren egungo egoera eta proposatutako kudeaketak kontuan hartuta, hainbat eremu definitu dira. Kontserbazio-egoera eta harentzat egokien gertatzen den kudeaketa denbora joan ahala aldatu egin daitezke, arrazoi naturalengatik edo gizakien eraginaren ondorioz. Gizakiak eragindako aldaketa horiek, hein batean, kudeaketak berak eragindakoak izango dira. Esate baterako, posible da beharrezko lehengoratzeko neurriak aplikatu ostean, edo eremuaren ebaluazioa eta berrikusketa egitean, berriztapen ekologikoko eremu bat babes zorrotzeko edo garapen naturalerako eremu izendatzea. Beraz, zonifikazioa aldatu egin daiteke denbora pasa ahala. Aldaketa horiek ondare naturalaren kontserbazioa hobetzeko joera izango dute eta ez dira babestutako eremuak aldatzeko erabiliko.

**Ulia KBE****GARAPEN NATURALEKO EREMUAK (GNE)**

Balio ekologiko altuko eremuak dira eta bertan lekuaren osotasun ekologikorako oinarritzakoak diren prozesu funtzionalak gertatzen dira. Beren baitan habitat naturalak biltzen dituzte, edota oso bereziak diren espezieen edo mehatxupearan bizi diren espezieen habitatak dira.

Eremu hauetan, salbuespen gisa, habitaten garapena azkartzeko, bertako espezieen kontserbazio-egoera hobetzeko edo haren iraupena eta osotasun ekologikoa arriskuan jar dezaketen mehatxuak geldiarazteko intentsitate baxuko ekintzak planteatu ahal izango dira. Horrez gain, osotasun ekologiko hori arriskuan jartzen ez duten artean, izaera zientifikoa eta hezitzailea duten jarduerak egin ahal izango dira, eta erabilera publikoa eman ahal izango zaie. Ekintza horiek kontserbazio-neurriak aplikatzeko eskumena duen organoak baimendu beharko ditu.

Garapen Naturaleko Eremuak dira taula honetan biltzen direnak:

	EBko kodea	EUNIS kodea
Harri-koskorrez osatutako hondartzak		B2
<i>Erica vagans</i> espezieko kostaldeko txilardiak	4040*	F4.231
Itsaslabarrak eta landaredirik gabeko kostaldeko arroak		B3.23
Angiospermo halofiloak dituzten kostaldeko erlaitzak eta itsaslabarrak	1230	B3.31
Landaredi baskularrik gabeko estuarioetako eta ibaietako ur-laminak		C2.4
<i>Quercus robur</i> espeziea nagusi duen baso azidofiloa		G1.86
Hostozabalen baso natural gazteak		G5.61

Intentsitate handiko ekintzarik behar ez duten berreskuratutako eremuak talde honetan barneratzen joango dira gutxika.

**BABES ZORROTZEKO EREMUAK (BZE)**

Dimentsio murrizteko eremuak izan ohi dira: arraroak direlako, ezaugarri adierazgarri edo estetiko garrantzitsuak dituztelako, kulturaren ikuspegitik nabarmentzen direlako edo basa-faunaren eta -landaretzaren kontserbaziorako edo haien ziklo biologikoaren garapenerako garrantzitsuak direlako, balio handia edo nabarmena duten elementu natural edo kulturalak biltzen dituztenak; bereziki, gordeleku, ugaltze-leku, elikagai-iturri edo desplazamendu-leku gisara garrantzia duten eremuak dira. Babes zorrotza eta haien inguruan gauzatzen diren ekintzen kontrola behar dituzte.

Plan hau indarrean dagoen bitartean «basa-fauna eta -florarentzat interesekoak diren elementu kultural, natural eta geomorfologikoen georreferentziatutako inbentario irekian» sartuta dauden elementu edo habitat guztiak babes zorrotzeko eremu izendatuko dira.

Besteak beste, basa-anfibioentzat habitat egokia sortzeko asmoz Lezoko udalak Done Jakue Bidearen alboan leheneratu duen mendiko hezegune txiki bat sartuko da inbentarioan.

**EKOLOGIA ONERATZEKO EREMUAK (EOE)**

Andeatutako eremuak dira; bertako balio ekologikoek, habitat naturalek eta espezieek aldaketa edo narriadura nabarmena jasan dute. Hori dela eta, haien funtzionaltasuna berreskuratzeke, balioen biziraupena bermatzeko eta kontserbazio-egoera hobetzeko ekintza ezberdinak proposatzen dira eremu horietan.

Basa-espezie exotikoen landaketak Ekologia Oneratzeko Eremuak dira.

**BALIABIDE NATURALEN USTIAPEN ESTENTSIBOKO EREMUAK (UEE)**

Dagokion eremua Baliabide Naturalen Ustiapen Estentsiboko Eremu izendatzearen arrazoi diren flora- eta fauna-espezieen, eremuaren osotasun ekologikoaren eta ingurumen-ondasun eta zerbitzuen kontserbazio-egoera egokia bermatzeko, ezinbestekoak diren eremuak dira; gutxi aldatutako sistemak edo sistema erdinaturalak biltzen dituztenak. Horrez gain, sistema horiek produktu eta zerbitzu naturalen fluxu iraunkorra eskaintzen dute eta tokiko komunitateen garapen sozio-ekonomikoan sortzen diren beharrak asetzen dituzte.

Abeltzaintza estentsiborako erabiltzen diren otalurrak dira. Eremu horiek zaintzea ezinbestekoa da ingurua Baliabide Naturalen Ustiapen Estentsiboko Eremu izendatzearen arrazoi diren flora- eta fauna-espezieen kontserbazio-egoera ona bermatzeko eta bertako osotasun ekologikoa bermatzeko.

Ustiapen Estentsiboko Eremu izendatu dira taula honetan ageri diren eremuak:

	EBko kodea	EUNIS kodea
<i>Ulex</i> espeziea nagusi duen txilardi atlantikoa	4030	F4.23(X)
<i>Ulex europaeus</i> -dun otadi atlantikoa		F3.15(Y)

**BALIABIDE NATURALEN USTIAPEN INTENTSIBOKO EREMUAK (UIE)**

Baso-landaketak dituzten eremuak dira. Ez daukate zerikusi zuzenik habitaten kontserbazioarekin eta, eremuaren barnean egotearen ondorioz haren naturaltasuna murrizten badute ere, ez dituzte arriskuan jartzen eremuaren osotasun ekologikoa, kontserbaziorako garrantzitsuak diren habitat naturalak eta espezieak.

Dokumentu honen 4. neurrian adierazten den bezala, planaren indarraldiko lehen bi urteetan baso-sailek gaur egun hartzen duten guztizko azaleraren % 25 identifikatuko da, gehienez. Sail horiei Baso Aprobetxamendu Intentsiboko Eremu gisa eutsiko zaie, baldin eta lekua zaintzeko helburuekin bateragarriak badira.

**ERABILERA PUBLIKOKO EREMUAK (EPE)**

Jolaserako erabilerekin, interpretazioarekin eta ingurumen-hezkuntzarekin lotutako ekintzak erregulatzeko eta biltzeko helburua duten erabilera publikoko ekipamenduak biltzen dituzten eremuak dira. Bisitari ugariren joan-etorriak izaten dira bertan. Balizatutako bideak eta eremu horietara iristeko bideak ere talde honetan sartzen dira.

UTM 584725/4798765 puntuan dagoen eremua ere EPE izendatu da.

**HIRI EREMUAK ETA AZPIEGITURAK (HEA)**

Eremuaren barruan aurki daitezken hiriguneak, jendearen ohiko bizileku diren eraikinak eta baserriak eta azpiegitura zein eraikin artifizialak talde honetan sartzen dira. Hiri-eremu eta azpiegitura gisara hartzen dira herri eta hirietako eraikinak.

	EUNIS kodea
Herri eta hirietako dentsitate altuko eraikinak	J1

## Jaizkibel KBE

### GARAPEN NATURALEKO EREMUAK (GNE)

Balio ekologiko altuko eremuak dira eta bertan lekuaren osotasun ekologikorako oinarritzakoak diren prozesu funtzionalak gertatzen dira. Beren baitan habitat naturalak biltzen dituzte, edota oso bereziak diren espezieen edo mehatxupearan bizi diren espezieen habitatak dira.

Eremu hauetan, salbuespen gisa, habitaten garapena azkartzeko, bertako espezieen kontserbazio-egoera hobetzeko edo haren iraupena eta osotasun ekologikoa arriskuan jar dezaketen mehatxuak geldiarazteko intentsitate baxuko ekintzak planteatu ahal izango dira. Horrez gain, osotasun ekologiko hori arriskuan jartzen ez duten artean, izaera zientifikoa eta hezitzailea duten jarduerak egin ahal izango dira, eta erabilera publikoa eman ahal izango zaie. Ekintza horiek kontserbazio-neurriak aplikatzeko eskumena duen organoak baimendu beharko ditu.

Garapen Naturaleko Eremuak dira taula honetan biltzen direnak:

	EBko kodea	EUNIS kodea
Itsaslabarrak eta landaredirik gabeko kostaldeko arroak		B3.23
Angiospermo halofiloak dituzten kostaldeko erlaitzak eta itsaslabarrak	1230	B3.31
Landaredi baskularrik gabeko estuarioetako eta ibaietako ur-laminak		C2.4
<i>Erica vagans</i> espezieko kostaldeko txilardiak	4040*	F4.231
Magal jariakor ez arrokatsuetako sahastiak		F9.2(Y)
Erriberako haltzadi eurosiberiarrik	91E0*	G1.21(Z)
Amezti eurosiberiarra	9230	G1.7B1
<i>Quercus robur</i> espeziea nagusi duen baso azidofiloa	9230	G1.86
Hostozabalen baso natural gazteak		G5.61
Hostozabal erorkorren landaketa gazteak		G5.72
Itsaslabarrak eta landaredirik gabeko kostaldeko arroak		B3.23

Intentsitate handiko ekintzarik behar ez duten berreskuratutako eremuak talde honetan barneatzen joango dira gutxika.

### BABES ZORROTZEKO EREMUAK (BZE)

Dimentsio murrizteko eremuak izan ohi dira: arraroak direlako, ezaugarri adierazgarri edo estetiko garrantzitsuak dituztelako, kulturaren ikuspegitik nabarmentzen direlako edo basa-faunaren eta landaretzaren kontserbaziorako edo haien ziklo biologikoaren garapenerako garrantzitsuak direlako, balio handia edo nabarmena duten elementu natural edo kulturalak biltzen dituztenak; bereziki, gordeleku, ugaltze-leku, elikagai-iturri edo desplazamendu-leku gisara garrantzia duten eremuak dira. Babes zorrotza eta haien inguruan gauzatzen diren ekintzen kontrola behar dituzte.

Babes Zorrotzeko Eremu izendatu dira esfagnadiak eta *Cladium mariscus* multzoak, bai eta Mendizorrotz errekarren arroa eta, zehatzago esateko, taula honetan biltzen diren habitatak:

	EBko kodea	EUNIS kodea
Zingira azidofiloak-esfagnadiak	7140	D2.3
<i>Cladium mariscus</i> espezieko multzoak dituzte zingirak	7210	D5.24

Modu berean, plan hau indarrean dagoen bitartean «basa-fauna eta -florarentzat interesekoak diren elementu kultural, natural eta geomorfologikoen georreferentziatutako inbentario irekian» sartuta dauden elementu edo habitat guztiak babes zorrotzeko eremu izendatuko dira.

### EKOLOGIA ONERATZEKO EREMUAK (EOE)

Andeatutako eremuak dira; bertako balio ekologikoek, habitat naturalek eta espezieek aldaketa edo narriadura nabarmena jasan dute. Hori dela eta, haien funtzionaltasuna berreskuratzeko, balioen biziraupena bermatzeko eta kontserbazio-egoera hobetzeko ekintza ezberdinak proposatzen dira eremu horietan.

Baso-landaketen gaur egungo azaleraren % 75 Berriztapen Ekologikoko Eremu izendatuko da eta haien helburu nagusia basoa lehengoratzea izango da, beraz, gaur egungo landaketak mozteko garaia iristen denean, gune horietan ezin izango dira espezie exotiko berriak landatu. Hemen sartzen dira:

	EUNIS kodea
<i>Platanus</i> sp. landaketak	G1.C(X)
Hostozabal erorkorren beste landaketak	G1.C(Y)
<i>Quercus rubra</i> landaketak	G1.C2
<i>Robinia pseudoacacia</i> landaketak	G1.C3
<i>Pinus pinaster</i> landaketak	G3.F(M)
<i>Pinus radiata</i> landaketak	G3.F(P)
Hostozabalek eta koniferoek osatutako landaketa mistoak	G4.F
Konifero landaketa gazteak	G5.74
Hostozabalek eta koniferoek osatutako landaketa misto gazteak	G5.75
Landaketa mistoak	F(M)

### BALIABIDE NATURALEN USTIAPEN ESTENTSIBOKO EREMUAK (UEE)

Eremua Baliabide Naturalen Ustiapen Estentsiboko Eremu izendatzearen arrazoi diren flora- eta fauna-espezieen, eremuaren osotasun ekologikoaren eta ingurumen-ondasun eta -zerbitzuen kontserbazio-egoera egokia bermatzeko, ezinbestekoak diren eremuak dira; gutxi aldatutako sistemak edo sistema erdinaturalak biltzen dituztenak. Horrez gain, sistema horiek produktu eta zerbitzu naturalen fluxu iraunkorra eskaintzen dute eta tokiko komunitateen garapen sozioekonomikoan sortzen diren beharrak asetzen dituzte.

Abeltzaintza estentsiborako erabiltzen diren otalurrak dira. Eremu horiek zaintzea ezinbestekoa da ingurua Baliabide Naturalen Ustiapen Estentsiboko Eremu izendatzearen arrazoi diren flora- eta fauna-espezieen kontserbazio-egoera ona bermatzeko eta bertako osotasun ekologikoa bermatzeko. Zona horietako bazkaleku-fluxua iraunkorra da eta, horrek, abeltzaintza estentsiboaren garapen sozioekonomikoa sustatzen du; gainera, sortzen duten paisaia oso erakargarria eta balio eszeniko handikoa da.

Ustiapen estentsiboko eremu izendatzen dira sega-belardiak, erregimen estentsiboan ganadurako erabiltzen diren pagadien eta hariztien ordezkapen-etapetako larreak eta sastrakadiak, eta konkretuki, taula honetan ageri diren habitatak eta haien arteko mosaikoak:



	EBko kodea	EUNIS kodea
<i>Erica ciliaris</i> edota <i>E. tetralix</i> -dun txilardi hezeak	4020*	F4.12
Albitz-larreak eta <i>Mesobromion</i> -larreak	6210	E1.26
<i>Deschampsia flexuosa</i> espezieko belardi silizikolak	6230	E1.73
Manipulatu gabeko larreak eta bazkatutako larreak		E2.11
Artzaintzan erabili gabeko sega-belardi atlantikoak	6510	E2.21
Atlantikoko belardi-ihidi basofiloak		E3.41
<i>Molinia</i> nagusi duten belardi heze azidofiloak	6410	E3.51
Muinoetako iratzedi atlantiko eta subatlantikoak		E5.31(X)
Mendietako iratzedi atlantiko eta subatlantikoak		E5.31(Y)
Elorridun sastrakadi azidofilo atlantikoa ( <i>Rubus</i> gr. <i>glandulosus</i> )		F3.13
<i>Ulex europaeus</i> -dun otadi atlantikoa		F3.15(Y)
<i>Ulex</i> espeziea nagusi duen txilardi atlantikoa		F4.23(X)
Gurbizti edo maki altu termoatlantiarak		F5.21(Y)
Bertako espezieen heskaiak		FA.3
Gaztainondo basoak edo aspaldi landatutako gaztainondoak	9260	G1.7D

### BALIABIDE NATURALEN USTIAPEN INTENTSIBOKO EREMUAK (UIE)

Habitaten kontserbazioarekin zuzenean loturarik ez duten ustiapen ekintzak barne hartzetan dituzten eremuak dira. Ustiapen prozesuen ingurumen integrazio egokiari esker, ekintza hauek ez dituzte arriskuan jartzen eremuaren osotasun ekologikoa, habitat naturalen presentzia eta kontserbaziorako balioa duten espezieak. Horrela izan ezean, berriztatze ekologikoko eremu izendatuko dira edo eremuaren kontserbazioarekin bateragarria den edozein erabilera emango zaie.

Ustiapen intentsiboko eremuak dira mintegiak, Justiz golf-zelaia eta baratzeak, beharrezko baimen administratiboak ez dituzten legez kanpoko baratzeak izan ezik.

	EUNIS kodea
Hobetutako zelaiak eta kirol-zelaiak	E2.6
Baratzeak eta mintegiak	I1.2

Dokumentu honen 4. neurrian adierazten den bezala, planaren indarraldiko lehen bi urteetan baso-sailek gaur egun hartzen duten guztizko azaleraren % 25 identifikatuko da, gehienez. Sail horiei Baso Aprobetxamendu Intentsiboko Eremu gisa eutsiko zaie, baldin eta lekua zaintzeko helburuekin bateragarriak badira.

**ERABILERA PUBLIKOKO EREMUAK (EPE)**

Jolaserako erabilerarekin, interpretazioarekin eta ingurumen-hezkuntzarekin lotutako ekintzak erregulatzeko eta biltzeko helburua duten erabilera publikoko ekipamenduak biltzen dituzten eremuak dira. Bisitari ugariren joan-etorriak izaten dira bertan. Balizatutako bideak eta eremu horietarako iristeko bideak ere talde honetan sartzen dira.

Erabilera Publikoko Eremu izendatuko dira Santa Barbara inguruak (UTM 583955/4800920), Jaizkibelgo errepikagailuaren inguruak (UTM 582730/4799970), Guadalupeko gotorlekuaren eta aparkalekuaren inguruak (UTM 595695/4802785) eta UTM 588160/4798365 gunean dagoen aparkalekua, bai eta dokumentu honen 54. neurrian erabilera publikorako izendatzen diren mendi-bideak ere.

**HIRI EREMUAK ETA AZPIEGITURAK (HEA)**

Eremuaren barruan aurki daitezken hiriguneak, jendearen ohiko bizileku diren eraikinak eta baserriak eta azpiegitura zein eraikin artifizialak talde honetan sartzen dira.

Hiri eremu eta azpiegituretat hartuko dira habitat artifizialak, hala nola parkeak eta lorategiak, dentsitate altuko eta baxuko eraikuntzak eta bide-azpiegitureak.

	EUNIS kodea
Parke handiak eta ornamentazio-lorategiak	I2.1
Parke txikiak eta ornamentazio-lorategiak	I2.2
Herri eta hirietako dentsitate altuko eraikinak	J1
Dentsitate baxuko eraikinak	J2
Asfaltatutako eremuetara loturiko landaretza	J4.1
Errepide-sareak	J4.2
Bestelako habitat artifizialak	J4.6

Azpiegitureak dira Jaizkibelgo errepikagailuaren ingurua (UTM 582730/4799970) eta Higer Lurmuturrean (UTM 5975500/4805030) dagoen Bidasoa Behereko ur-araztegia.

2013ko azaroaren 25a, astelehena

## JARRAIPEN ADIERAZLEAK

Helburua	Emaitza	Adierazlea	Hasierako balioa	Erreferentziako balioa
Harizti eta amezti helduak berreskuratzea eta zaintzea, gutxienez azalera potentzialaren % 75 hartu arte.	Jaizkibelgo basoen azalera hazi egin da.	Artelatz basoen azalerraren (ha) areagotzea.	0	65
		Basoen egitura eta eraketa hobetu da.	0	44
Jaizkibelgo iparraideko isurialdearen eta arriskuan dagoen bertako floraren kontserbazioa bermatzea.	Jaizkibelgo iparraideko isurialdean arriskuan dagoen floraren gaur egungo egoera zehaztu da eta haren habitataren egoera hobetu da.	Naturaltasun-indizea	Ez dakigu	Hobekuntza adierazgarria
		Kontserbazio-egoera	Zehaztu gabea	Badakigu
Jaizkibelgo iparraideko isurialdearen eta arriskuan dagoen bertako floraren kontserbazioa bermatzea.	Jaizkibelgo iparraideko isurialdean arriskuan dagoen floraren gaur egungo egoera zehaztu da eta haren habitataren egoera hobetu da.	Bertakoak ez diren espezieek eta espezie erruderaiek hartutako haltzadien azalera 15 metroko lerroan zehar.	Ez dakigu	% 50 gutxitu da
		Espezie inbaditzaileak dituzten ubideak	Ez dakigu	0
Jaizkibelgo <i>Cladium mariscus</i> espezieko kare-zohikaztegiak kontserbatzea, gutxienez gaur egungo azalerrari eta kontserbazio-egoerari eutsiz.	<i>Cladium mariscus</i> espezieko multzoen gaineko eragina gutxitu da.	Azalera (ha)	0,5	Egonkorra
		Kontserbazio-egoera	Txarra	Ona
Uliako eta Jaizkibelgo kostaldeko habitat ahulak eta bertako itsas hegaztiak zein flora halokasmoftikoa zorrotz kontserbatzea.	Kostaldeko komunitateetako habitaten kontserbazio-egoera onari bere horretan eutsi ahal izateko prebentzio-neurriak hartu dira.	Informazio-panelak	0	2
		Flora halokasmoftikoko esanguratsuaren kokapena	Zehaztu gabea	Egonkorra
Uliako eta Jaizkibelgo kostaldeko habitat ahulak eta bertako itsas hegaztiak zein flora halokasmoftikoa zorrotz kontserbatzea.	Kostaldeko komunitateetako habitaten kontserbazio-egoera onari bere horretan eutsi ahal izateko prebentzio-neurriak hartu dira.	Flora inbaditzailearen kokapena	Zehaztu gabea	% 50 gutxitu da
		Itsas hegaztien kopurua	Ez dakigu	Egonkorra (% 10eko aldakortasuna)

2013ko azaroaren 25a, astelehena

					365	Egonkorra
					49	Egonkorra
					Ez dakigu	% 50 gutxitu da
					Osatu gabe	Erabatekoa
					Ez dago	Onartuta Jaizkibelen kasuan
					978,19	≥ 978,19
					Txarra edo kontrakoa	Ona espezieen % 100arentzat
					Ez dago	Gauzatu % 75ean
					0	Abeltzain profesionalen % 50ak
					3	21 (% 100)
Larreak ustiatzeko eta abereak erabiltzeko eredu bat garatu da, kostaldeko txilardien kontserbazioan eta horiek zaintzeko lanetan eraginik izango ez duena.	Narriatutako eremuak berreskuratu dira eta bertakoa ez den flora eta flora erruderala erauzi dira.	Eremuaz gozatzeko aukera eta aisialdian erabiltzeko aukera itsaslabarren eta bertako espezieen kontserbazioarekin bateragarri egin da.	Otalurrek osatzen dituzten Bata-sunaren Intereseko Habitategen bere horretan diraute, eta txilardi multzoen eta arriskuan dauden espezieak dituzten larre-hezeen eta esfagnadien kopuruak gora egin du.	Arriskuan dauden espezieei buruzko informazioa eta haien kontserbazio-egoera hobetu dira.	Otadi atlantikoak osatzen dituzten habitaten mosaikoa kontserbatzeko eta zaintzeko aukera ematen duen larre-ustiaketarako eta abereen erabilerarako eredu bat garatu da.	Dinamika hidrojologikoa hobetu izanaren eta bertakoa ez den flora erauzi izanaren ondorioz, esfagnadiak berreskuratu dira.
Otalurren gaur egungo azaleraren kontserbazioa bermatzea, bai eta flora-espezieen populazio egonkorrena, gutxienez inbentariatuta eta arriskuan dauden espezieena, eta ingurune horietan ohikoak diren fauna-espezien ornodunena ere.						

2013ko azaroaren 25a, astelehena

		Informazio-panelak	0	≥2
Sai arrearen eta sai zuriaren presentzia ziurtatzea habiak egiten dituzten puntuetan babes-neurri zorrotzak ezarri, gaur egungo larreratze azalerak kontserbatuz eta heriotza ez naturalen kausak saihestuz.	Hegazti sarraskijaleen heriotza ez naturalen kausak detektatu eta saihestu dira.	Sarraskijaleen heriotza tasa ez naturalen kasuak	Ez dakigu	0
	Larreak eta sastraka estentsiboak dituzten gune irekiak bermatu dira.	Larre eta sastrakadien azalera (ha)	846,29	≥ 846,29
	KBEan bi espezie horientzat egokia den eskaintza trofikoa ziurtatu da.	Aplikaturako informe teknikoak gomendioak	Ez dago	% 75
Jaizkibelgo eta Uliako aniztasun biologikoaren berri ahalik eta modu zehatzenean izatea, eta hura galtzea edo kaltetzea eragin dezaketen arrazoiak ezagutzea, aniztasun biologiko horri epe luzera eustea bermatzeko neurriak diseinatzeko al-	Kontserbaziorako garrantziak diren habitat guztien eta Uliako eta Jaizkibelgo aniztasun biologikorako garrantziak diren leku edo elementu natural edo kultural guztien kartografia eguneratu da.	EUNIS kartografia	2009an berrikusia	Eguneratua
	Babes bereziko erregimenaren (BBE) baitako basa-espezieen eta desagertzeko arriskuan dauden habitat guztien kontserbazio-egoera ezagutzen da.	Geoerreferentziatutako inbentario irekia	Ez dago	Indarrean
	Aniztasun biologikoaren eta bertako ekosistemek eskaintzen dituzten ingurumen-ondasun eta zerbitzuen balio ekonomikoa zenbatetsi da.	Kontserbazio-egoera	% 77 ezezaguna	Ezaguna (ERPE habitat eta espezieen % 100)
	KBEko eta inguruatako basafaunaren heriotza ez naturalen puntu beltzen mapa egin da.	Biodibertsitatearen guztizko balio ekonomikoa	Ez dakigu	Kalkulatua
		Puntu beltzen mapa	Ez dago	Eskuragarri dago

2013ko azaroaren 25a, astelehena

<p>Ulia eta Jaizkibel KBEetan eragina duten erabakiak hartzeko prozesuetan gizartearen parte hartzea bultzatzea eta KBEaren kontserbazioan hiritarren inplikazioa sustatzea.</p>	<p>Herritarrei, aldian-aldian, Uliako eta Jaizkibelgo aniztasun biologikoaren kontserbazio-egoerari buruzko informazioa ematen zaie; baita haien kontserbazio-egoera txarra eragiten duten arrazoiei, arrazoi horien inguruko politika publikoei eta politika horien emaitzei buruzko informazioa ere.</p>	<p>Hiritarren ezagutza maila</p>	<p>Baxua</p>	<p>Altua</p>
<p>Horretarako eskumena duten organo publiko guztien koordinazio instituzionala hobetzea eta Ingurumen-araudia eta sektore-araudia egokitzea, dokumentu honetako helburu, neurri, jarraibide eta arauekin bat etor dadin.</p>	<p>Batzorde tekniko iraunkor bat sortu da, Eusko Jaurlaritzako Biodibertsitate Zuzendaritzak eta Gipuzkoako Foru Aldundiak Jaizkibelen eta Ulian gauzatzen dituzten jarduerak koordinatzeko.</p> <p>Planaren aplikazioa errazteko ingurumen-araudi eta sektore-araudi guztia egokitu dira.</p>	<p>Batzorde teknikoa</p>	<p>Ez dago horrelakorik</p>	<p>Martxan dago</p>
		<p>Bateragarriak diren zatikako planak</p>	<p>Ebaluatu gabea</p>	<p>% 100</p>