

Bide hau egiteko komeni da hurbiltzea Arriurdiñetako harrobi baino lehen dagoen prestatutako aparkalekura. Bertako aparkalekuan autoa utzi eta baso-pistatik oinez sartuko gara Artikutzako finkan, ibilgailuentzat itxita baitago bide hori. Pista honek jaitsiera luzea egiten du. Bidea zertxobait laburtzeko, ataka pasa eta berehala eskubira hasten den lasterbidea hartuko dugu. Aurreraxeago, seinale batek adieraziko digu Elamako burdinolara joateko eskuinera jo behar dugula.

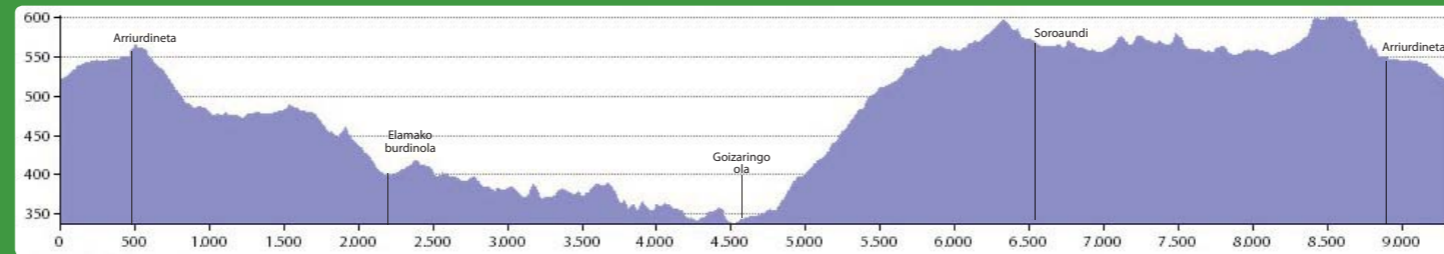
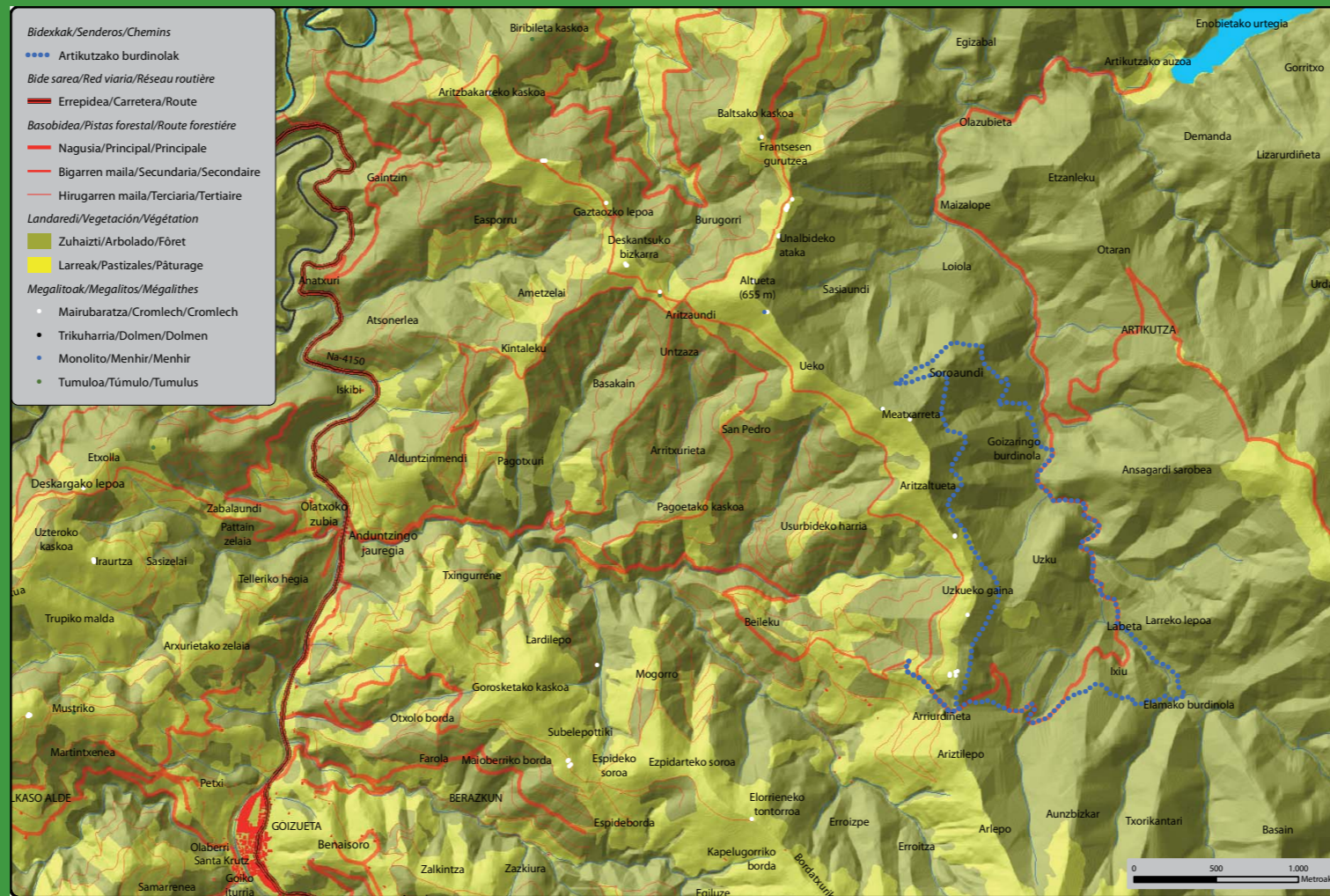
Burdinola horren aipamena egiten duen lehendabiziko idatzia 1423. urtekoa da. 1863an utzi zion lan egiteari. Artean Orreagako Kolegiatak zuen jabetza, eta, aldiakako diru kopuru jakin baten truke, burdinolaren ustiapena eta kudeaketa alokatzen zizkion olagizon bati. Gorde diren agirien arabera, olagizonak bazituen saroi propio batzuk —abereak bazkatzeko lursail zirkular eta itxiak—, zenbait burdina-meatze (Basajaundiegi, Txorikantari, Elamagarra...), bi etxe, errota bat eta baita baseliza bat ere.

Burdinola ton bat lortzeko hiru tona egur-ikatz behar izaten zen; sei tona egur, horrenbestez. Hainbesteko usiakuntzak oihana desagertzeko arriskua ekar zezakeenez, zuhaitza ipurditik moztea debekatu egin zen, eta lepatzen edo adarrak mozten hasi ziren 20 eta 30 urte arteko txandaketak eginez. Egun lepatuta edo adarrak moztuta ikusten diren pagoak garai hartako lanen lekuko zuzenak dira. Ingurumenaren ikuspegitik, eta babesten duten fauna aintzat hartuz, balio handikotzat jotzen dira.

Sarbidea ematen zuen bide zaharra hartuko dugu orain, 1894 eta 1896 artean meatzaritzarako trena eraiki zen lekutik. Errailen tartea 60 zentimetrokoa zen eta hasieran meak garraiatzeko bagonetak idien indarrez mugitzen zituzten baina poliki poliki handitzen joan zen eta 1918. urtean lana egiteari utzi zionean Elama eta Lezo - Erretereriako Norteko geltokiaren arteko 28 km.ak lotzen zituen, 4 lokomotora eta 3 plano makurren bitartez. 600 bat metrora Labeta parajea aurkitzen dugu. Bertan mea kiskaltzeko labe ederra ikusteko aukera ezin galdu, gisa horretako azkena baita. Haren berdina 1970. urtean eraitsi zuten zubi bat altxatzeko.

Elama erreka eskuineko aldetik jaisten jarraitzen dugu, kilometro eta erdi pasatxo, Goizaringo burdinolara iritsi arte. Urte luzez ekoitzi zen burdina ola horretan. Agirien arabera 1604. urtean hasi ziren lanean, eta 1862an gelditu. Burdinola honen itxura baserri handi batenaren antzekoa zen. Bi isurkiko teilatua zuen, biltegiak eta olagizonaren nahiz langileen gelak aurreko aldean zeuden, eta tailerrak, berriz, atzeko aldean.

Toki honetatik belardi batzuetarantz doan bidexka hartuko dugu; ondoren, Soroaundiko bizkarra igoko dugu, eta honen magaletik jarraituko dugu hego-mendebaldera, Arriurdiñetako harrobiraino. Ibilbide honetan bertako hariztiak eta pagadiak ikusiko ditugu, baita pinu gorriak eta landatutako haritz amerikarrak.



luzera/longitud/longueur  
9,475 m

desnibela/desnível/dénivelé  
390 m

seinaleak/marcas/balisage

duración/iraupena/durée  
3,5 o/h

zailtasuna/dificultad/difficulté  
ertaina/media/moyenne

  
jarraitu  
continuez  
bonne direction

  
ez jarraitu  
no continuez  
mauvaise direction

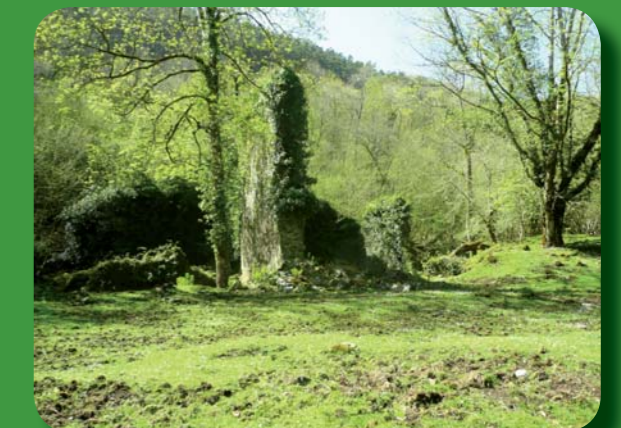
  
direkzio aldaketa  
cambio de dirección  
changement de direction



Elamako burdinola/Ferrería de Elama/  
Forge de Elama



Goizaringo zubia/Puente de Goizarin/Pont de Goizarin



Goizaringo burdinola/Ferrería de Goizarin/  
Forge de Goizarin

Le départ de cette randonnée se fait depuis le parking aménagé un peu avant la carrière d'Arriurdineta. Depuis celle-ci, suivez la piste qui rentre dans le domaine d'Artikutza et entame une longue descente. Dès le début, vous pouvez emprunter un petit raccourci qui vous évitera de suivre les virages de la piste. De retour sur celle-ci, vous rencontrerez bientôt un panneau indiquant la « ferreria d'Elama », suivez ces indications pour rejoindre la forge d'Elama (XVème siècle).

Les premières archives concernant cette forge remontent à 1423 et l'on sait que son activité fut arrêtée en 1863. En tant que propriétaire, la Collégiale de Roncevaux louait son exploitation à un forgeron, appelé « ferrón », en échange d'une redevance périodique. Celui-ci disposait de plusieurs « seles » (terrains circulaires délimités et cloturés servant à l'élevage du bétail), plusieurs mines de minerai (Basajaundiegi, Txorikantari, Elamagalarra, . . .), deux maisons, un moulin et même une chapelle.

Pour l'obtention d'une tonne de fer, il fallait en brûler trois de charbon végétal qui étaient elles-mêmes obtenues à partir de six tonnes de bois. Pour faire face au risque de recul de la forêt, il était interdit de couper les arbres à leur base et le bois était donc exploité par l'élagage périodique des arbres (tout les 20-30ans), ou taille en têtard. Les hêtres en forme de chandelier (arbres têtard) sont le résultat de ce mode de gestion et sont des éléments d'une grande valeur environnementale, tant par leur âge et leur dimension que par la faune et flore qu'ils abritent.

Continuez votre route le long du chemin d'accès à la forge, le long duquel un chemin de fer minier fut construit entre 1894 et 1896. L'espacement entre rail n'était que de 60 cm et les wagons étaient tractés par des bœufs. Ceux-ci furent progressivement remplacés par des locomotives au gré des différents travaux d'agrandissement de la voie, jusqu'à ce qu'en 1918, où les 28 km jusqu'à Errenteria étaient reliés grâce à 4 locomotives et 3 plans inclinés.

Quelques 600 m plus loin, vous arriverez au lieu-dit de « Labeta où se trouve un magnifique four de calcination de minerai (Le second four fut détruit en 1970 pour la construction d'un pont). Continuez à descendre la piste le long de la rive droite de l'Elama sur environ un kilomètre et demi avant d'arriver aux ruines de la forge de Goizarin, en activité de 1604 à 1862. Cette forge a l'apparence d'une grande maison avec un toit à deux pentes. Les appartements du ferrón et de ses employés se trouvaient à l'avant de la bâtisse, tandis que les ateliers se trouvaient à l'arrière.

Depuis ces ruines, remontez dans la forêt, en traversant quelques clairières, en direction des hauteurs de Soraundi depuis lesquelles vous partirez en direction sud-ouest, en suivant les courbes de niveau, vers le col et la carrière d'Arriurdineta. Ce chemin de retour vous fera traverser les hêtraies et chênaies naturelles ainsi que des bois de pin sylvestre et chêne rouge d'Amérique issus de plantations.

Ce chemin de retour vous fera traverser les hêtraies et chênaies naturelles ainsi que des bois de pin sylvestre et chêne rouge d'Amérique issus de plantations.



- 1 Aparkalekua/aparcamiento/Parking
- 2 Arriurdineta
- 3 Elamako burdinola
- 4 Labeta
- 5 Goizaringo burdinola
- 6 Soroaundi



Labetako kiskaltzea/Horno de Labeta/Forge of Labeta



## GOIZUETAKO BIDE SAREA RED DE SENDEROS DE GOIZUETA RÉSEAU DE SENTIERS DE GOIZUETA



Goizuetako udala  
Ayuntamiento de Goizueta  
Conseil Municipal de Goizueta

ARTIKUTZAKO BURDINOLAK

Para realizar este sendero es preciso acercarse en vehículo hasta el aparcamiento habilitado poco antes de cantera de Arriurdineta para desde ésta adentrarse a pie en la finca de Artikutza por una pista forestal cuyo acceso rodado está restringido. Esta pista desciende de forma prolongada y en primera instancia tomaremos un atajo que acorta el recorrido que dibuja una curva de la misma. Poco más adelante una señal nos indica un desvío a la derecha que se dirige hacia la ferrería de Elama.

Esta construcción tiene su primera referencia escrita en 1423 y finalizó su actividad hacia 1863. La Real Colegiata de Roncesvalles, como propietaria, arrendaba la explotación y la administración de la ferrería a un "ferrón" a cambio del pago de un canon periódico.

Según la documentación existente el ferrón contaba con varios "seles" propios, terrenos circulares acotados y cerrados que se utilizaban para el pastoreo de ganado mayor, varias minas de mineral de hierro (Basajaundiegi, Txorikantari, Elamagalarra...), dos casas, un molino e incluso una ermita.

Para obtener una tonelada de hierro se empleaban tres toneladas de carbón vegetal, para lo que se necesitaban seis toneladas de madera. Ante el riesgo de retroceso del bosque se prohibió la tala completa del árbol y se optó por el retrasmochado o poda del mismo que ejecutaban con rotaciones de 20 a 30 años. Las hayas con aspecto de candelabro o trasmochas son el resultado de ese tipo de gestión y están reconocidas ahora como elementos de gran valor ambiental por su fauna asociada.

Tomaremos ahora el antiguo camino que le daba acceso por donde en 1894-1896 se construyó un ferrocarril minero. Los raíles estaban separados 60 cm entre sí y al principio las vagonetas eran arrastradas por bueyes pero poco a poco se fue ampliando hasta que en 1918 la tracción animal se sustituyó para unir los 28 km existentes entre Elama y la estación norte de Rentería mediante 4 locomotoras y 3 planos inclinados.

A unos 600 m se encuentra el paraje Labeta donde pueden apreciarse un magnífico horno de calcinación de mineral. El es único que nos queda pues otro idéntico fue demolido en 1970 para construir un puente.

Seguimos descendiendo por la margen derecha de la regata Elama por espacio de algo más de kilómetro y medio hasta llegar a la altura de la ferrería de Goizarin, en activo desde 1604 hasta 1862. El aspecto de esta ferrería era como el de un gran caserío con el tejado a dos aguas en el que los almacenes y las estancias del ferrón y los empleados se situaban en la parte frontal y los talleres se encontraban en la parte posterior.

Desde este punto seguiremos un sendero que se dirige a unas praderas para después remontar a la loma de Soroaundi y desde ésta faldear en dirección suroeste hasta la cantera de Arriurdineta. Recorreremos en su trazado robledales y hayedos autóctonos pero también masas de pino silvestre y roble americano de repoblación artificial.