

Los nuevos Cuarteles de Loyola

OCUPAN UNA SUPERFICIE DE CIENTO MIL METROS CUADRADOS

Han costado siete millones de pesetas y se han tardado en edificar cuatro años. - Planos y edificaciones responden a todos los modernos adelantos. - Pronto se hará su entrega oficial

Los nuevos cuarteles de Loyola, se hallan ya terminados. Puede decirse que para ser entregada esa magna obra de cuatro años de trabajo, sólo falta ultimar detalles de ornamentación, decorado y mueblaje, cosa insignificante para la importancia que supone la edificación de aquellas vastas naves, de aquellas interminables galerías, de tanto y tan bien dispuesto pabellón, en una palabra, de aquel verdadero pueblo, pues sensación de tal es la que produce la vista y contemplación de los suntuosos cuarteles de Infantería con que va a contar nuestra ciudad, quizá los más hermosos y mejor acondicionados de España, que serán completados con otros para diferentes armas que harán del barrio de Loyola, una verdadera población mi-

extremos y 18 el central, siendo su longitud total 58 metros y su ancho diez.

Este puente lleva una airosa barandilla, y por su situación dá una gran visualidad al conjunto. Toda la obra del puente estará terminada el próximo mes de febrero, y para completar la estética de la totalidad de las obras, se hará un muro de cauce en la orilla derecha del río, cuya construcción comenzará en breve.

Este puente es prolongación su eje, de la calle central que separa los dos cuarteles, calle anchurosa, con dos filas de acacias de bola, que comunican a su vez con el puente de Chomlencena.

Como hemos dicho ya, los dos cuarteles son perfectamente simétricos con respecto á esta

para la tropa y los sargentos, y también una enfermería de urgencia, con el cuarto para el sanitario.

Los comedores son amplísimos, con largas mesas de mármol, y los baños y las duchas se han instalado con aparatos últimos modelos y con una profusión extraordinaria, lo mismo que los water-closets, que los hay en todos los departamentos.

En esta planta se halla también la cantina, estilo vasco, que es un lujoso bar en donde nada falta, y cuyo decorado no puede ser más artístico.

En la parte alta están las compañías, los dormitorios para la tropa y los servicios de higiene, peluquería, etc., etc.

y estercolero cubierto y en comunicación con el exterior.

Este patio mide diez mil metros cuadrados y es más grande que el correspondiente al cuartel de Infantería, porque el material es mayor en Ingenieros, siendo casi un doble uno del otro.

Las obras están ya terminadas, y en breve plazo se procederá á la recepción provisional que ha de preceder á la entrega definitiva de los cuarteles.

Se redacta el proyecto de habitaciones y pabellones reglamentarios para coroneles, ayudantes, médico y veterinario.

En los nuevos cuarteles se podrán alojar holgado y cómodamente 3.000 soldados.

EL PROYECTO, DATOS Y NOTICIAS DE INTERES

Los autores del proyecto de los cuarteles de Loyola, han sido el coronel de Ingenieros, señor don Martín Acha, el teniente coronel, señor Díaz, y el capitán señor Ruiz, y los que han estado al frente de la ejecución de las obras han sido los señores Acha y el comandante don Luis Barrio.

El tiempo empleado en la ejecución han sido cuatro años, y su coste total siete millones de pesetas. El área total de los cuarteles es de cien mil metros cuadrados. Han sido los constructores la casa Ormaeche y Compañía, sociedad de construcciones, que ha llevado á cabo sus compromisos de una manera satisfactoria que solo plácemes merece.

El coronel don Martín Acha, día por día, personalmente ha dirigido las obras de los cuarteles con un celo tan extraordinario, que puede decirse que ha multiplicado su trabajo, estando en todas partes, haciendo indicaciones, aconsejando, calculando, y procurando siempre, como lo ha conseguido, que los cuarteles de Loyola sean un modelo en su género, donde todo se halla precisado y previsto matemáticamente. Su meritoria labor, está á la vista de todo el mundo, el público ha de juzgarla y el pueblo de San Sebastián sabrá agradecerle su trabajo.

Existe el proyecto de plantar pinos en la vertiente que queda á espaldas de los cuarteles y en el terreno que media entre el futuro pinar y los patios posteriores, se puede disponer para campo de deportes, de instrucción, etc.

Donde se levantaba la villa "Urdincho", se está edificando un elegante chalet, que servirá de pabellón para el coronel de la fuerza.

Cerca de los cuarteles en Miransar, se hallan los terrenos que se cambiaron por los de Ondarreta, pudiendo construirse en una extensión de trescientos mil metros cuadrados, y en Akeno, en la meseta de este nombre, se edificará el Hospital Militar, así como en la media ladera frente á Marbutene y Chomlencena, se emplazarán dos cuarteles de Artillería, Factorías y Parque de suministros.

La transformación total del barrio de Loyola, es un hecho, la ciudad de San Sebastián está de enhorabuena, pudiendo ufanarse, una vez más, de contar con un nuevo elemento de vida, con modernas edificaciones, que se citarán siempre como ejemplares, como se citan otras muchas del casco de la población.

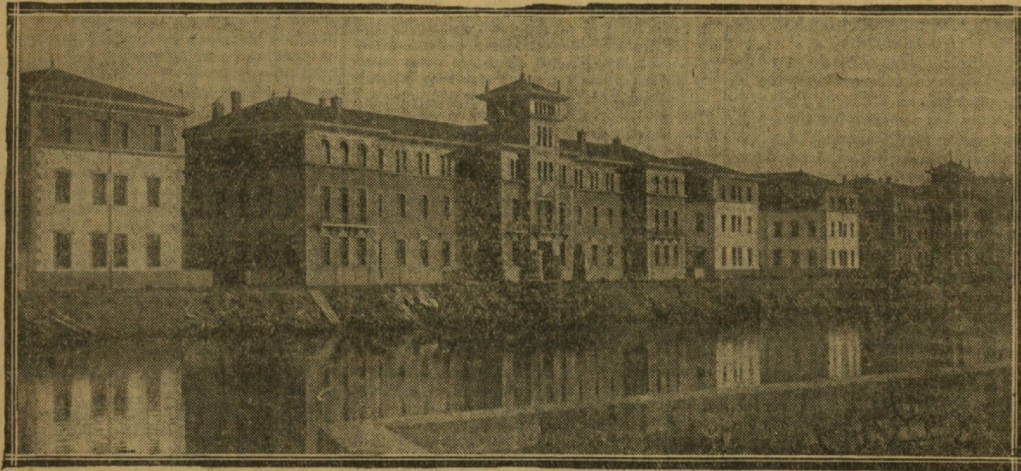
Compro casas

entre calle Narrica y Urdaneta.

VENDO caseríos, casas y terrenos.

NECESITO y doy importantes cantidades en hipoteca.

Ramón Fernández. - Garibay, 24, 1.º



Fachada principal.

(Foto Gueréziz.)

llar, y así como Madrid tiene un Carabanchel donde tantas fuerzas pueden alojarse, San Sebastián tendrá su Loyola que no envidiará á ninguna organización de esta clase, ni por su magnitud, ni por su disposición, ni por ninguna de tantas circunstancias como tienen que concurrir en esta agrupación de edificios militares, que próxima á la ciudad y á la frontera, disponen de vías y comunicaciones terrestres y fluviales, que rápidamente pueden ser utilizadas.

Si acertada ha sido la elección del sitio, no le ha ido en zaga la disposición de las edificaciones, en las cuales se ha hecho aplicación hasta en el menor detalle, de todos los últimos progresos de las ciencias, de la construcción y de las artes militares.

El tino, el orden y el gusto, han presidido estas obras, que admiran y sorprenden al visitante de lo que pudiéramos llamar la "Casa del Soldado", en cuyos torresones ondeará dentro de poco el pabellón nacional, cobijando bajo su sombra santa y respetada á centenares de hombres, dispuestos á morir en su defensa.

No vamos á discurrir ahora, acerca de las ventajas, del venero de riqueza, del progreso y de la radical transformación que va á comenzar, que se ha iniciado ya, en el barrio de Loyola, con la edificación á orillas del Urumea, de estos cuarteles modelo; ya sobre todos estos importantes extremos relativos á la vida local, se ha dicho y escrito cuanto puede á ellos referirse; vamos sólo á dar un avance descriptivo de los nuevos cuarteles, conciso y compendioso y sin citar más que lo que principalmente llama la atención á los que penetran en aquel recinto, para recuerdo de los que ya hayan recorrido las vastas edificaciones y para que sirva de guía á los que en su día hayan de visitarlas, pues es de suponer, que previa la debida autorización, se consienta uno ó dos días la entrada al público donostiarra en los cuarteles de Loyola, antes de ser entregados éstos y ocupados por las tropas, para que vean todos en que inmejorables condiciones de higiene, salubridad, confort, comodidad y verdadero lujo, van á ser instalados en ellos los soldados de Ingenieros y de Infantería.

RAPIDA OJEADA A LOS CUARTELES

Con ser hermosas las perspectivas de los edificios principales y anejos á ellos, contemplados exteriormente, por su sobria arquitectura y elegantes líneas de conjunto que caracterizan á las fachadas principales de los dos cuarteles gemelos, nada dice todo esto del detalle y de la disposición interior que guardan aquellos muros, en los cuales campea siempre la simetría, que preside á toda la construcción.

Los dos cuarteles, que llevan los nombres de "Infanta María Teresa", el destinado á los Ingenieros, y "Princesa María de las Mercedes" el que ocupará la Infantería, en recuerdo de las dos hermanas de Alfonso XIII, se hallan edificados en la orilla derecha del Urumea, que los separa de la carretera y tienen acceso desde ésta por intermedio de un elegante puente de piedra y cemento, de tres arcos rebajados, que tienen 16 metros de luz cada uno de los dos

calle central que los separa y sirve de eje; por lo tanto vamos á describir á la ligera, el de Ingenieros, con lo cual queda referido también todo lo que contiene el cuartel de Infantería.

El zaguán de acceso, amplio, decorado con gusto y magnificencia, semeja más bien la entrada de una mansión señorial y comunica con las habitaciones de la planta baja y con un cuarto de visitas, donde pueden ser éstas recibidas sin tener necesidad de atravesar otros departamentos del edificio.

Directamente, por anchas puertas de corredora, comunican con la hermosa Plaza de Armas, cuya área es de diez mil metros cuadrados, perfectamente regular y en cuyo centro se levanta una artística columna de piedra, que remata en un reloj eléctrico, de torre, con tres esferas, que estará iluminado durante toda la noche.

Para la Plaza de Armas dan acceso varias puertas á diferentes departamentos y las galerías cubiertas, teniendo éstas, lo mismo que las fachadas que encuadran la Plaza de Armas, unos cien metros de longitud por cada lado.

El aspecto de este patio es soberbio, y en él pueden formar con holgura 3.000 hombres.

En la planta baja del edificio, se hallan instalados los almacenes, los comedores de la tropa y de los sargentos, separadamente; el gimnasio cubierto, las escuelas, los baños y las duchas

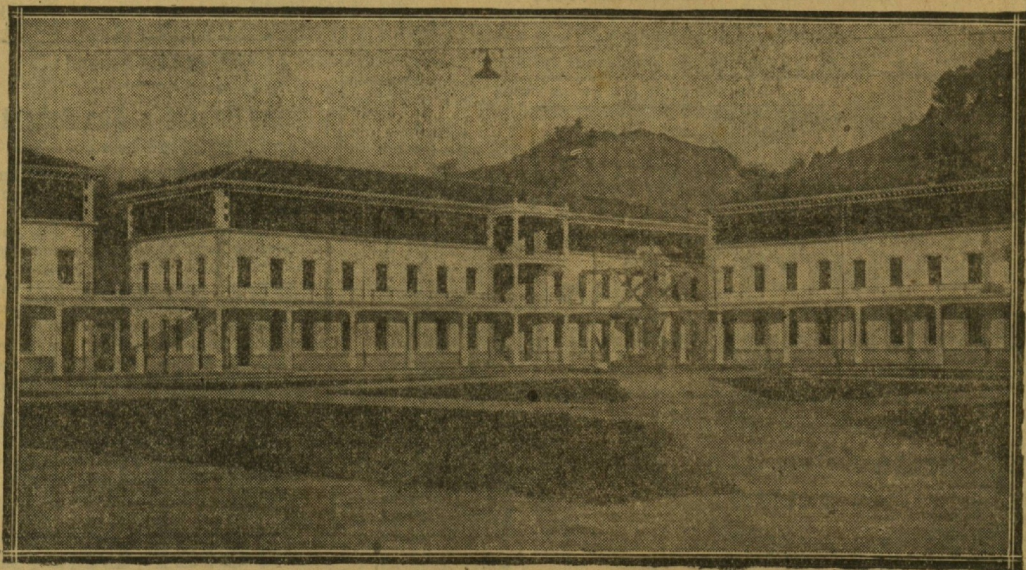
En el edificio principal tienen sus locales el Cuerpo de guardia para oficiales y para la tropa, cuarto de banderas, etc. En la planta principal están las oficinas, muy bien distribuidas y en comunicación, según los servicios á que se hallen destinadas, y en la planta segunda están las habitaciones para jefes y oficiales solteros, así como el Casino de los oficiales.

Todos estos departamentos se hallan decorados á todo lujo, con papeles elegantes de gran vista y coste, chimeneas antiguas de campaña, zócalos de madera, ó instalaciones eléctricas de verdadero gusto, así como también la Biblioteca, que es amplia y lujosa.

En el interior el alumbrado eléctrico es excelente, abundantísimo y bien distribuido, y los departamentos se comunican todos por medio de telefonía automática, salvando así el inconveniente de las grandes distancias.

En otro patio se han instalado las cocinas, los lavaderos y dos retretes diurnos. Las cocinas y los lavaderos no dejan nada que desear, habiéndose instalado con los aparatos más modernos que se conocen.

Hay un tercer patio, donde se hallan las cuadras, la enfermería de caballos para evitar el contagio, los abrevaderos, los cobertizos para el material regimiental, talleres, depósito de municiones con su pararrayos, depósito de gasolina



Plaza de Armas.

(Foto Gueréziz.)