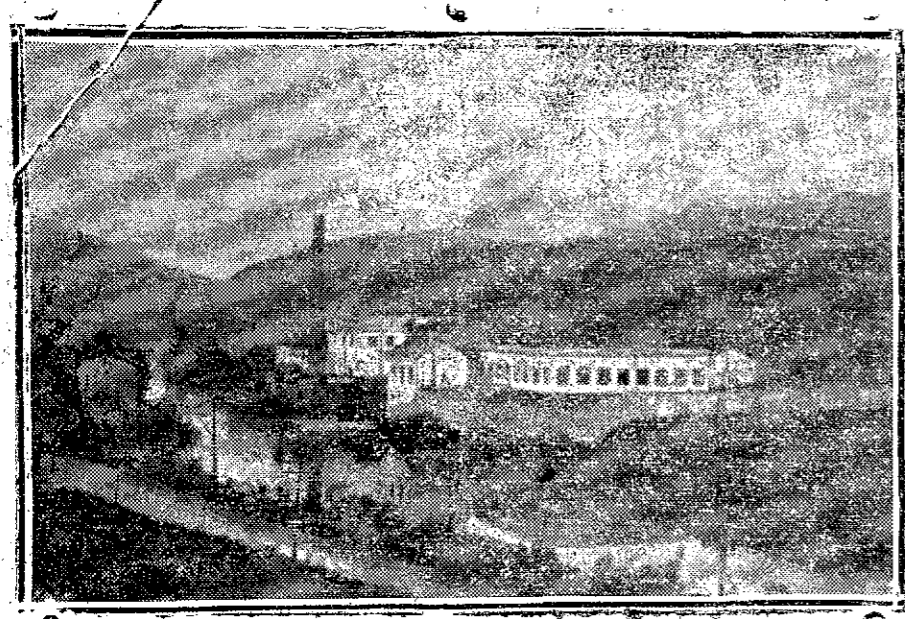


VILLABONA - GUIPLIZCOA

La fábrica de papel de los señores Portu Hermanos y Compañía (S. en C.)



Vista de la Fábrica de Papel

UNA VISITA A LA FÁBRICA

Hemos hecho una visita a Villabona y, naturalmente, no hemos podido dejar de visitar la fábrica de papel de los señores Portu Hermanos. La conocíamos de nombre. Hemos oído hablar de ella y hemos leído artículos en revistas y periódicos que hablaban de la fábrica de Portu Hermanos con elogios que, en presencia de la misma nos resultan justificados. Don Benito Portu expusió "causar", que ha recorrido medio mundo y que reconoce, por lo tanto todos los adelantos de la industria papelera, nos conduce a través de la fábrica, explicándonos detalladamente su funcionamiento.

—La fábrica—nos dice—está dividida en siete pabellones. La planta baja se destina a la preparación de pastas, con el triturador "Lanroy" potente aparato que tritura por hora 350 k. de pasta química. Hay, además, dos juegos de molinos para pasta mecánica y química con una producción de 500 kilos cada uno. Estas tres máquinas se mueven por un motor eléctrica de corriente alterna de 60 caballos y de una tensión de 500 voltios.

LA REFINACIÓN DE PASTAS

Prosigue habiéndonos el señor Portu.

—Una vez preparadas o trituradas las pastas, se recojen las mismas a unas vaguetas, y son elevadas por medio de un ascensor a la planta superior del primer Pabellón, donde se halla la sección de refinación de pastas.

La sección de refinación se compone de tres refinadores del tipo "Thiry et Cie de Huy" (Bélgica) de una producción por hora en papel corriente de 350 kilos cada uno, absorbiendo en esta operación cada refinador 60 HP. constantes.

Para los tres refinadores se disponen de otros motores de corriente alterna de 500 voltios y de 60 HP. cada uno.

En esta sección se hacen las composiciones y porcentajes de diversas clases de celulosas y pasta mecánica, que se emplean en la fabricación de papel, y de esta sección por medio de grandes tuberías pasa la pasta preparada a una mezcladora con una cubida de 700 kilos y accionada por un motor eléctrico de 10 HP. Esta mezcladora sirve para mezclar a las pastas, el sulfato de alúmina, la coia resi-

mosa y los colorantes, que requieren los papeles.

LA MÁQUINA DE PAPEL

Pasamos al pabellón número 2 y quedamos admirados de la modernísima máquina de papel allí emplazada. Tiene un ancho útil de un metro y 950 milímetros y puede llevar una velocidad de 95 metros por minuto como máximo y la de cinco metros como mínima. Fue construida esta máquina por la casa THIRY ET CIE, de Bélgica. Su producción de 3.000 toneladas al año, estando la misma accionada, en la parte fija por un motor de 20 caballos y la variable por un grupo especial llamado LEONARD, compuesto de un motor trifásico de 75 HP., una dinamo de la misma potencia, una excitatriz y un motor de corriente continua de 70 HP. con cuyo grupo puede alcanzar la máquina velocidades de cinco metros a 95 por minuto.

Esta máquina posee un dispositivo especial para poder elaborar el papel satinado por una cara, que consiéguese hoy día en grandes cantidades.

SATINADO Y MANIPULACION

Una vez terminada la fabricación del papel, viene su preparación para el mercado, pues sabido es que hay diversidad de calidades de este producto, y se consume tanto en rollos como en hojas, así como en alisado y satinado.

Para el satinado del papel, dispone esta fábrica una gran Calandra de 12 rollos, de dos metros de anchura, accionando dicha Calandra un motor de corriente alterna de 50 HP.

Para el cortado de los papeles, se dispone de dos grandes cortadores: uno del tipo VERNY de la casa RAUSOLD de Chemnitz, y la otra "Relativa" Americana del tipo HAMBLETT.

Una vez efectuadas las operaciones del satinado y cortado, pasa el papel al pabellón número 3 destinado a la manipulación donde se hace un apartado escrupuloso de los papeles, se verifica el contenido en resmas de 500 hojas, empaquetado y enladrado, para luego expedir a su destino.

En el mismo pabellón existen una gran guillotina KRAUSE accionada con motor eléctrico, así como dos prensas hidráulicas tam-

bien combinadas con motores eléctricos.

DIVERSAS MAQUINARIAS

Existen además, una bobinadora HAUBOLD para el embobinado de papel, destinado a los grandes rotativos, alcanzando esta máquina una velocidad de 350 metros por minuto.

El pabellón número 4 está destinado a un taller de reparaciones de la fábrica, movido eléctricamente.

Los pabellones números 5 y 6 bis están destinados a calderas de vapor, tipos modernos, sistema Nayer y máquinas de vapor. Hay una caldera destinada al secado de papel trabajando a 8 atmósferas de presión y un grupo de economizadores de agua GREEN y teniendo una potencia de 110 metros cuadrados de superficie de calefacción. La segunda caldera está destinada para época de estiaje y acciona las máquinas de vapor. Esta caldera trabaja con una presión de 11 atmósferas, provista de recalentadores de vapor y economizadores GREEN, siendo su potencia normal de 140 metros cuadrados de superficie de calefacción de vapor. Esta caldera trabaja con una presión de 11 atmósferas, provista de recalentadores de vapor y economizadores GREEN, siendo su potencia normal de 140 metros cuadrados de superficie de calefacción.

Dispone de dos máquinas de vapor una de ellas de 250 HP. Compound, Tandem de la casa VANDEN KERCHOVE de Gante (Bélgica) combinado con un alternador trifásico de 500 voltios y 200 kilowattios de potencia de los Ateliers de Construcciones eléctricas de Charleroi.

La segunda máquina es de 130 HP. combinada con un alternador

de 100 kilowattios a 500 voltios. La máquina ha sido suministrada por la casa DINGLER de Zwickshurben (Alemania) y el generador por la casa MAX-SCHOROH Y CIA. (Alemania).

LA ENERGIA ELECTRICA

El pabellón número 6 está destinado a central receptora de energía eléctrica y transformadora. Existen 6 transformadores monofásicos de a 70 kilowattios cada uno que transforman la energía que se recibe del salto de Lizarola a 5.300 voltios, transformándola a 500 voltios, tensión que trabajan los motores.

Existen, además, transformadores para luz de alumbrado y estufas eléctricas de calefacción a 110 y 220 voltios respectivamente.

El pabellón número 6 bis, está destinado a la producción de sulfato de alúmina (producto indispensable en la fabricación del papel) a base de ácido sulfúrico e hidrato de alúmina.

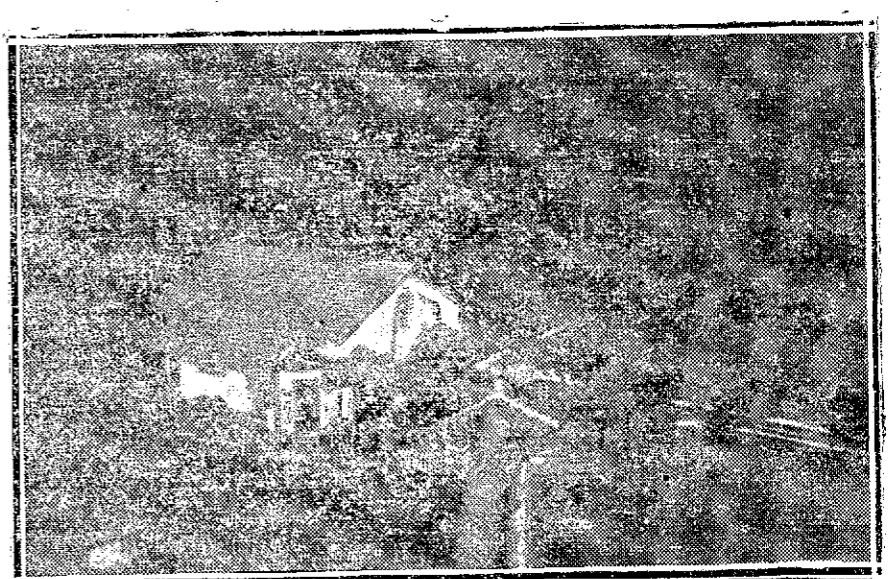
OTROS ASPECTOS DE LA FÁBRICA

El pabellón número 4 bis está destinado a la producción de hipoclorito sódico, empleando en dicha producción sal común y corriente eléctrica continua.

Esta solución la emplean para el blanqueo de ciertas pastas químicas necesarias para la fabricación de papeles finos.

Emplean 60 HP. de fuerza, blanqueando 2.500 kilos diarios de pasta cruda. Hay dos blanqueadoras accionadas por motor eléctrico siendo la capacidad de cada blanqueadora de 600 kilos de pasta seca.

Disponen además de grandes de-



Salto de agua y Central Lizarkola que poseen en Andoain

positos decantadores para estas pastas blanqueadas.

Posee esta fábrica bombas potentes para la elevación de aguas limpias de fabricación, así como enormes depósitos con reserva de agua limpia.

El pabellón número 7 está destinado a almácenes de primeras materias.

EL SALTO DE AGUA EN LIZAROLA

A cinco kilómetros de Villabona, en el pueblo de Andoain, dispone de un salto de agua denominado LIZAROLA, con una altura de 200 metros, una central eléctrica con dos grupos hidroeléctricos de 300 HP. cada uno, produciendo la corriente a 5.300 voltios.

La parte de turbinas ha sido suministrada por los Ateliers de Construcciones Mecaniques de Vevey (Suiza) y toda la maquinaria eléctrica, por la Siemens-Schuckert-Industria Eléctrica de Madrid.

Junto a este salto existen una fábrica de pastas de madera propiedad de la misma entidad, donde fabrican 3.000 kilos diarios de pasta elaborada con madera de grupo, pinos y álamo. Disponiendo para esta elaboración de una gran desfibreador de Escher Wyss y Cia, que absorbe 250 HP., una clasificadora, un refinador y prensa pasta, así como prensa hidráulica, etc. etc.

EL SALTO DE OLOQUI

En esta fábrica la tensión empleada es de 110 voltios disponiendo de motores de 200, 100, 50 y 15 caballos respectivamente para las máquinas necesarias. La potencia necesaria para esta producción es de 300 a 350 HP., disponiendo para esta fábrica un salto de agua en Oloqui, situado en la línea de San

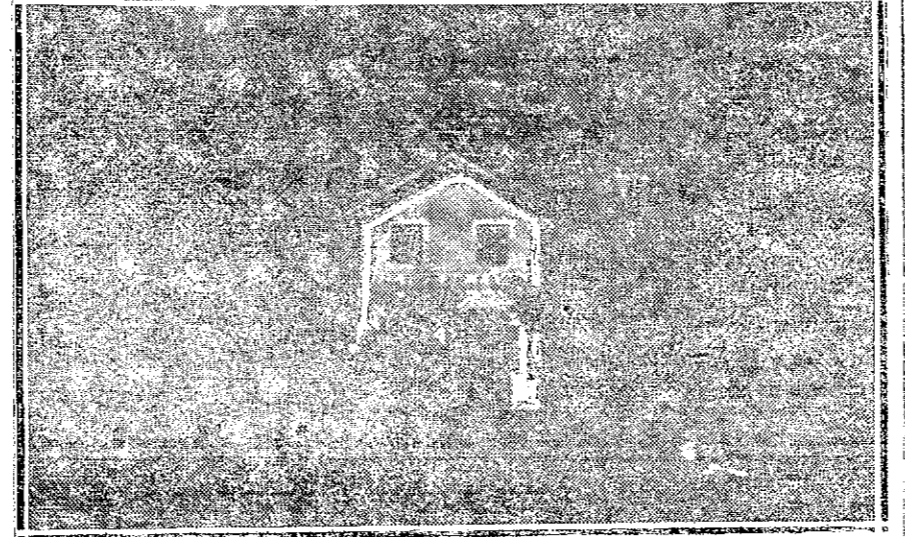
Sebastián-Pamplona y a 10 kilómetros de Andoain, de 150 metros de altura dando una potencia de 400 HP. Produce la corriente a 5.500 voltios, disponiendo en la central de todos los aparatos de seguridad contra rayos y tormentas. La máquina de esta central, está suministrada por la Siemens-Schuckert-Industria Eléctrica de Madrid, y las turbinas la casa Amme Giesecke und Koenig de Braunschweig (Alemania).

RELACIONES COMERCIALES

Al terminar nuestra visita, el señor Portu nos habla de sus propósitos comerciales de la actualidad, con respecto a América. Tiene acordados compromisos para envío de mercadería en el Brasil, en Chile, en la Argentina, etc. Tratan de intensificar su acción sobre aquellos mercados, donde la fábrica de los señores Portu y Cia, está acreditadísima por la bondad de su producción.

EL REGIMEN INTERNO

Una de las características de la fábrica Portu Hermanos y Cia., es su régimen interno. Dentro de la disciplina dominante en un establecimiento de su importancia los señores Portu mantienen con sus obreros una relación cordialísima y gozan, de parte de éstos, de un verdadero cariño. Con motivo de la reciente, dolorosa y prematura desaparición de don Juan Nemesio Portu quedó patentado ese cariño que los obreros sienten por los Portu. Es justo consignarlo en estas notas, en obsequio de la verdad.



Salto de agua y Central que poseen en Oloqui

Gran fábrica de papel LA SALVADORA (S. A.)

"La Salvadora" es una fábrica de papel que va unida por medio siglo de existencia, a la historia del pueblo de Villabona. Fue fundada, en efecto, el año 1870 y desde sus comienzos fué desarrollándose con creciente prosperidad.

La "Salvadora", cuya maquinaria es movida por fuerza hidráulica, tiene dos turbinas con un total de 180 HP., y su máquina de vapor es de 150 HP. Produce papeles superiores, siendo su especialidad el papel para escritorio, en los que sin disputa no tienen rival los de su fabricación. Además posee máquinas para la producción de papeles tola, couché, pintados y engomados, todos ellos de inmejorable calidad.

La cifra de producción se eleva a la respetable cantidad de 5.000 kilos diarios, y a pesar de ello, es tal el crédito alcanzado por la bondad de sus productos, que esta cifra apenas llega a cubrir la demanda, viéndose su administrador, el inteligente y culto don Gregorio Urdapilleta, obligado a hacer verdaderos equilibrios para poder atender, complaciéndoles a todos los clientes lo que solo logra por un ejercicio de buena voluntad, poniendo al servicio de la causa todas sus grandes dotes administrativas.

El consejo de administración de la Sociedad está formado por los siguientes prestigiosos nombres: don Víctor Samaniego, don Jorge Salcedo, don Manuel Meneador, don José Arsuaga y don Gregorio Urdapilleta.

Administradores: don Gregorio Urdapilleta y don F. Nicolás Lasarte. Siendo el jefe de fabricación don Ernesto Urdapilleta.

La fábrica La Salvadora que tiene admirablemente montadas todas sus máquinas en amplios locales, así como las distintas secciones complementarias, goza cada día de un mayor crédito, digna recompensa al celo y laboriosidad de sus administradores.

Las amplias naves donde vimos funcionar las numerosas máquinas de donde salen a diario tan crecido número de kilos de papel de las diferentes clases que se fabrican,

llamaron poderosamente nuestra atención, no sabiendo qué admirar más, si la bondad del género, que ya conocen las principales casas de España, o el admirable orden y precisión con que se efectúan las distintas operaciones que requiere la manufactura para quedar terminada y en disposición de ser lanzada al mercado.

En los almacenes las existencias son generalmente muy reducidas, pues las exigencias de los continuos pedidos impiden las aglomeraciones del género.

Empresas fabriles como la que los señores Urdapilleta y Lasarte regentan, pueden avanzar legítimamente, no sólo a la región donde radican, sino también a toda la nación.

Al finalizar esta crónica no podemos por menos de hacer presente nuestro reconocimiento a las atenciones recibidas de don Gregorio Urdapilleta, que con su amabilidad y exquisita cortesía nos dio toda clase de facilidades para realizar nuestra labor informativa.



Don Regino Galdós

Al dedicar a Villabona esta edición no hemos querido dejar de hablar de don Regino Galdós, hijo y admirador de dicho pueblo, donde, hace más de medio siglo, salió para "las Américas".

Muchacho despierto y listo, según nos lo decía días atrás don Gregorio Urdapilleta—que conoció a Galdós—supo éste, fuera de su pueblo, sólo frente al mundo, abrirse paso, Doctorado en odontología, recorrió todo la República Oriental. Fue miembro del cuerpo médico del ejército revolucionario en 1897, en el Uruguay; fundó hospitales o escuelas en los pueblos en que residió y pudo recoger como premio, la consideración pública y títulos halagüeños. Una biografía de Galdós sería sumamente interesante para Villabona, pueblo en que no sólo se ha cultivado la pelota, sino también la cultura. Hoy mismo, Villabona es un pueblo abierto al mundo. Galdós contribuyó siempre al fomento de los sentimientos vascos. Escribió en cuantas revistas y periódicos vascos se han publicado en ambas márgenes del Río de la Plata. Oculta su nombre bajo el pseudónimo de "El Cano". Miembro del "Laurarak-bat" hace 30 años y fundador de "Enskul-Erria", de Montevideo, hace diez años con don José M. Lizarraga de Leiza, y el director de este periódico. Galdós ha continuado su nombre en una nueva generación de intelectuales. Sus hijos, son en efecto, médicos, maestros, dentistas, etc. Goza en Montevideo de grandes afectos y su sueño dorado es volver a Villabona.

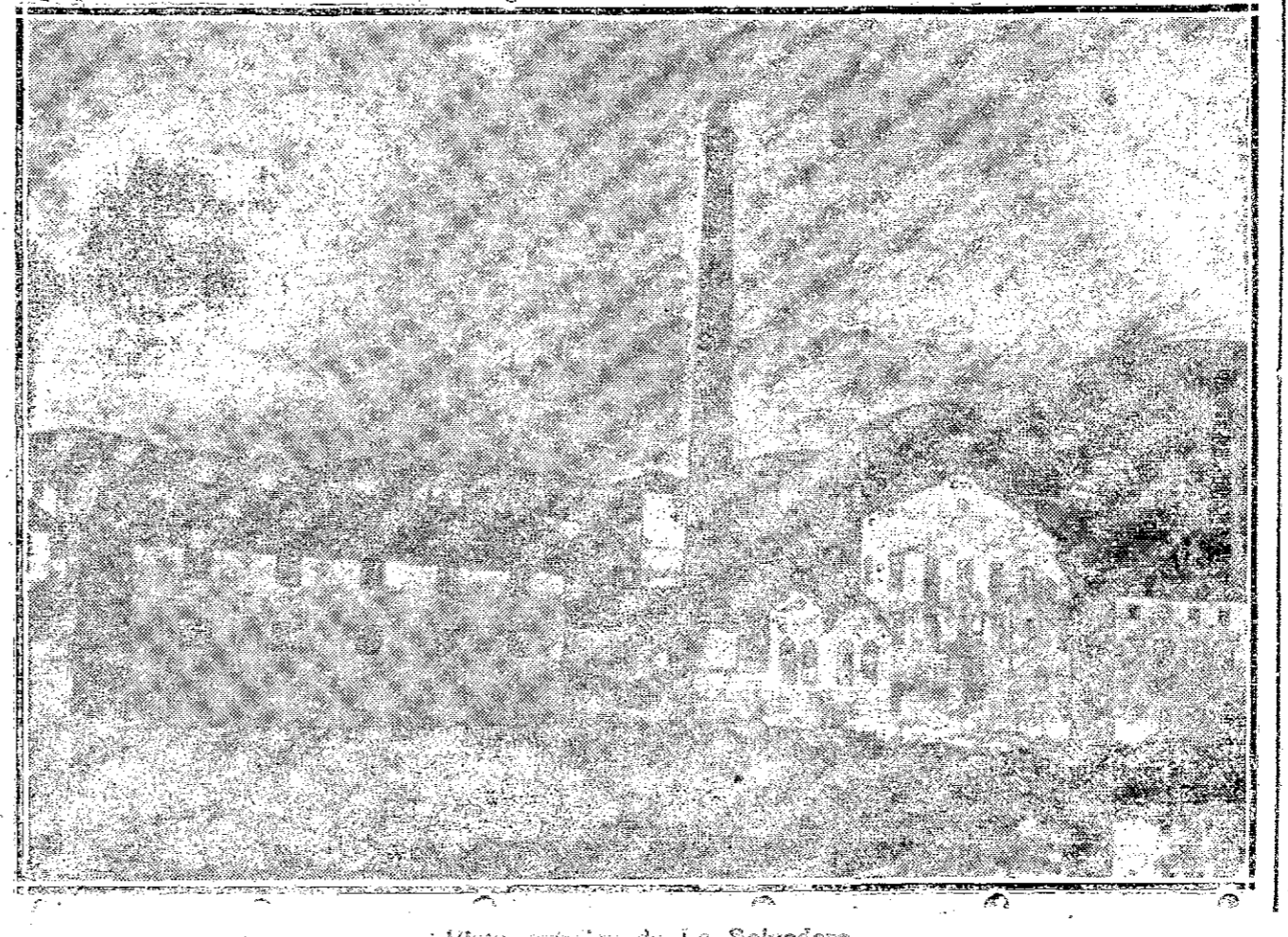
Fábrica de Libros Rayados
de PEDRO RAISTEGUI.—Villabona-Guipúzcoa
TELÉFONO NUM. 6-66

Libros de contabilidad :- Copiadores
Cuadernos :- Libretas :- Papel de
:- música :- Resmillería :- Bloks :-

Depósito de papeles y cartones de todas clases

Fábrica de Estampados de Algodón y de Lana
ESPECIALIDAD EN VENDIDOS KZUR-TIDA :-

Subijana y Compañía, S. en C.
FABRICA: VILLABONA (Guipúzcoa)
DEPÓSITO: BARCELONA-Jaqueiras, 4



Vista exterior de La Salvadora