

## La Sección Infantil de la Biblioteca Municipal de San Sebastián

Concha Chaos

De todos los servicios culturales comunitarios dedicados a la infancia la Biblioteca Infantil es, sin duda, aquel al que tienen acceso el mayor y más diverso número de niños. Atiende a los jóvenes lectores desde sus primeros años hasta la adolescencia que pasan a la sección de adultos. Realiza una labor educativa ya que, de una parte, contribuyen a la formación de futuros adultos lectores y de otra realiza una importante labor social.

El niño cuando llega a una Bib., lo hace, a veces, para efectuar una consulta que precisa para hacer un trabajo escolar. Otras para leer un libro entretenido. Pero la mayoría de las veces no sabe utilizar la Bib. Desconoce qué es un catálogo y cómo utilizarlo, no sabe manejar enciclopedias e ignora totalmente el tipo de servicios que una buena Biblioteca puede ofrecerle. Esta situación es consecuencia de la falta de costumbre en la utilización de Bibliotecas —debi-da sin duda a su carencia— y a una adecuada educación en la infancia.

Poner al alcance del joven lector los libros que solicita no es suficiente ya que la Bib. Inf. debe estimular, sugerir y potenciar la curiosidad e imaginación del niño y para ello es necesario reunir un amplio material bibliográfico y audiovisual que cubra —incluso anticipándose a ellas— las necesidades culturales, recreativas y de información de los jóvenes usuarios. Una importante labor complementaria es lograr, mediante diversas actividades, que los niños utilicen y aprovechen al máximo los recursos de la colección.

A diferencia de la Bib. escolar, la Sección Infantil permite a los pequeños lectores establecer libre y voluntariamente su relación

con los libros y otros materiales que les interesan y descubrir por sí mismos los diversos usos de los recursos impresos y audiovisuales. Para muchos niños la Sección Infantil de la Biblioteca Pública es la primera entidad oficial que conocen y allí saborean sus primeras acciones y decisiones relativamente independientes de la supervisión de los padres o profesores.

La Sección Inf. atiende también a padres de familia, profesores, sociólogos, monitores y ocasionalmente algún escritor o ilustrador de libros infantiles que acuden en demanda de información o a consultar la colección.

Para que la Bib. Inf. pueda cumplir adecuadamente los fines asignados es necesario que, por parte de organismos e instituciones públicas, exista una sensibilización a la hora de crear y dotar estas Bibliotecas ya que poco se puede hacer careciendo de personal suficiente, material adecuado y un fondo bibliográfico idóneo.

Las Bibliotecas Infantiles, tan desarrolladas ya en otros países, constituyen en el nuestro un campo cultural muy poco explorado.

### La Sección Infantil de la Biblioteca Municipal de San Sebastián

La Sección Infantil tiene cabida en la actualidad para un número muy limitado de lectores (40).

La necesidad de manejar obras de consulta y bibliografía sobre los más variados temas, así como la promoción y el estímulo a la lectura que imponen las nuevas técnicas educativas, hace que los escolares acudan, cada vez en mayor número, a esta Sección de la Bib. Municipal. Por otra parte, la escasez de bibliotecas escolares adecuadas agrava este problema. A esto hay que añadir el interés creciente entre padres y educadores que acuden a esta Sección en busca de información.

Se puede decir que los usuarios que acuden a la Sección Infantil lo hacen por diferentes motivos:

a) Niños que procedentes de centros escolares acuden en busca de bibliografía para la realización de un trabajo o la localización de un dato.

b) Niños que acuden para leer libros de entretenimiento, aficiones, biografías, deportes, etc...

c) Grupos escolares que acompañados de sus profesores visitan la Bib. Inf. en horas lectivas.

d) Padres y educadores que solicitan información sobre funcionamiento de la Bib., catálogos, listas de libros, bibliografía especializada, etc...

Datos estadísticos del año de 1986 referentes al número de niños que utilizaron la Sección Inf. dan un total de 9.499 lectores y un movimiento de 45.952 —número de veces que los usuarios utilizaron la Bib.—

Este número de lectores podría aumentarse considerablemente si la capacidad de la Sala y el número de puestos de lectura fuese mayor.

### Ubicación y Distribución

Situada en la 3.<sup>a</sup> planta de la Biblioteca Municipal tiene una superficie útil de 139 m<sup>2</sup>.

Consta de

- Sala de Lectura
- Zona de Préstamo
- Despacho encargada
- Pasillo acceso ascensores (utilizado también como almacén de libros)
- Sanitarios

### Funcionamiento

*Sala de lectura:* Todo el año en horario de tarde —5 a 8—, excepto festivos. Los sábados por la mañana de 10 a 1. Durante las vacaciones escolares funciona el horario de mañana y tarde.

*Préstamo:* Miércoles y viernes de 5 a 7 y media.

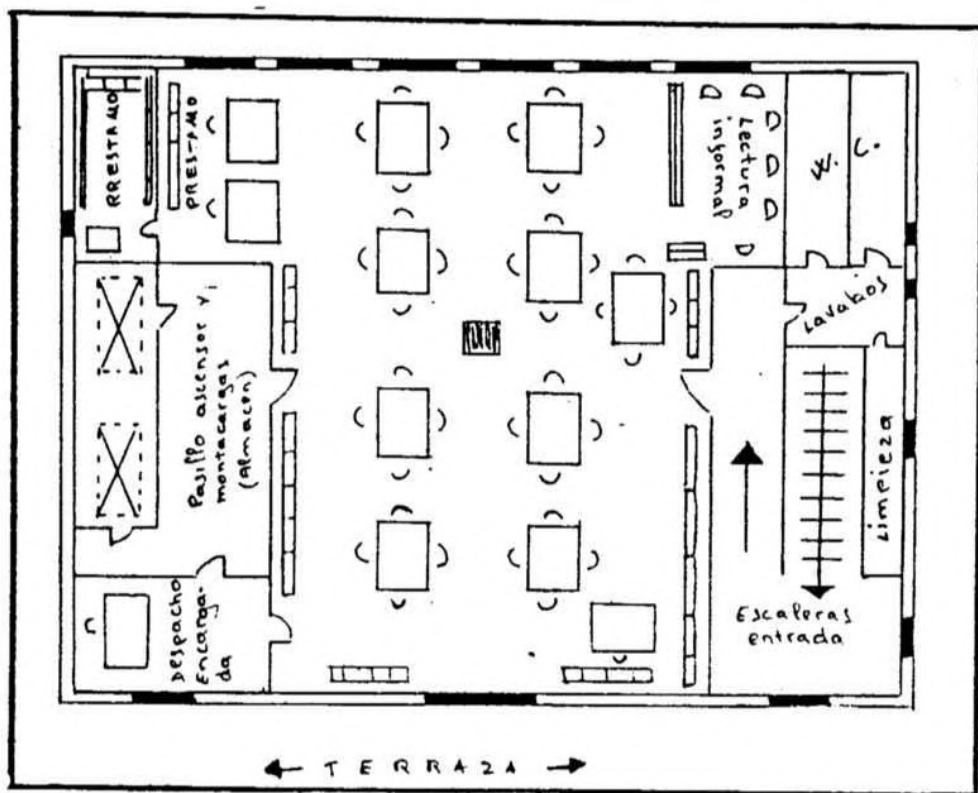
### Servicios

Comprende la Secc. Inf. los siguientes servicios:

- Lectura en Sala
- Préstamo
- Actividades

### Lectura en sala

La Sala destinada a este fin tiene una superficie de 69,5 m<sup>2</sup> y



capacidad para 40 puestos de lectura distribuidos en 8 mesas de cuatro puestos de lectura cada una y otra de proporciones más reducidas destinada a los lectores pequeños.

El mobiliario, renovado hace dos años, está constituido por mesas y sillas de colores claros y tapicería roja.

Las estanterías, de libre acceso, adosadas a las paredes, cubren prácticamente toda la sala. Dos de ellas exhiben los libros de forma plana y sirven como exposición de las adquisiciones más recientes. Los libros de imágenes y para "primeros lectores" se encuentran alojados en un "bucs" o cajones apropiados para tal fin.

Colocada a la entrada que da acceso a la Sala de Lectura una pizarra hace las veces de tablón de anuncios. Sirve para dar a conocer a los lectores, horarios, servicios, actividades, etc... A veces son los niños quienes colocan también sus propios anuncios.

**Fondo bibliográfico:** El fondo bibliográfico de Sala, separado del de Préstamo, cuenta con un total de 3.822 vols. en euskera y castellano. Se encuentran en estanterías abiertas y divididos en secciones:

- a) Literatura recreativa
- b) Referencia y consulta
- c) Libros sobre literatura Inf. destinados a educadores.

a) *Literatura recreativa*

Fondo constituido por libros de imaginación, colocado en las estanterías según la clasificación para géneros literarios y temas que utiliza la CDU.

Se ha prescindido de la división por edades, tradicionales en estas bibliotecas, prefiriendo agruparlos por temas e indicando la edad —a título orientativo— mediante una puntuación colocada en el libro y en el catálogo:

Primeros lectores

A partir de 7-8 años

A partir de 11-12 años

La clasificación por géneros y temas agrupa en un apartado los libros de imágenes con poco texto y tipografía de grandes caracteres apropiada para primeros lectores y el resto en las diferentes materias —teatro, poesía, intriga, ciencia-ficción, humor, cómics, fantasía, etc...

La rotulación de las estanterías orienta al lector hacia los temas de su preferencia.

b) *Referencia y consulta*

La actual demanda de bibliografía, casi universitaria en algunos casos, para la realización de tareas escolares, requiere que los fondos de esta Sección abarquen todas aquellas materias que son objeto de estudio en la E.G.B. Obras de consulta y ampliación constantemente puestas al día y adaptadas a los distintos niveles de enseñanza general básica.

Los libros de esta sección están divididos por materias según la CDU. El joven lector puede, si así lo desea, encontrar por sí mismo el libro o tema que viene buscando. También aquí los rótulos de las estanterías le guiarán para encontrar las diversas materias: astronomía, biología, deportes, técnica, historia, etc... Se persigue así que el usuario pueda moverse por la sala con entera libertad.

c) *Libros sobre literatura infantil destinados a educadores*

Esta Sección atiende las demandas de padres, educadores y estudiosos del tema que se acercan a la Biblioteca solicitando bibliografía sobre temas relacionados con el libro infantil.

Cuenta con un fondo bibliográfico especializado en esta materia.

**Préstamo**

La finalidad de este servicio es facilitar el acceso del niño al libro ofreciéndole la posibilidad de leerlo, no sólo en la Sala, sino en su propia casa.

Los lectores, cargados de tareas escolares, dispone, de poco tiempo para dedicarse a sus lecturas favoritas. La mejor solución es poderse llevar alguno de esos libros que, de forma atractiva, exhibe la Biblioteca en sus estanterías.

*Fondos:* Cuenta con un fondo bibliográfico de 3.113 libros. Los usuarios no tienen acceso directo al libro. Deben hacer su elección consultando los catálogos. La falta de capacidad de la Sala que presenta graves problemas no sólo para albergar a los lectores sino también para acomodar en las estanterías las nuevas adquisiciones, ha obligado a adoptar este sistema que presenta varios inconvenientes para los jóvenes usuarios.

Funciona dos días por semana —miércoles y viernes— en horario de tarde.

Los libros predominantes son los de imaginación ya que éstos —ha sido comprobado por pedagogos y pensadores modernos— son los que mayormente contribuyen a formar la mente de los lectores. Naturalmente al lado del libro de imaginación también ocupan un lugar importante las obras de viajes, biografías, etc...

Existen también manuales —algunos de ellos duplicados de los que se encuentran en la Sala de Lectura— para facilitar a los escolares la consulta en sus domicilios.

**Iniciación a los usuarios en el Servicio de Préstamo**

Cualquier niño, entre 8 y 14 años, puede inscribirse en este Servicio requiriéndose únicamente que traiga, debidamente cumpli-

mentado, el impreso de solicitud en el cual constan sus datos personales y al pie del mismo una autorización firmada por sus padres o responsables.

Al nuevo usuario se le entrega una "Guía del Lector" en la que se le explica, de forma clara y precisa, el funcionamiento del préstamo de libros así como las normas por las que se rige y que él se compromete a respetar. Se le enseña al niño la forma de solicitar el libro y cómo utilizar los diferentes catálogos, dándole toda clase de explicaciones hasta que se familiariza con su uso.

Ante el inconveniente que supone no poder hojear el libro antes de hacer la elección —por las razones ya expuestas de falta de sitio— se hace necesario ayudar a los lectores —principalmente a los más pequeños o indecisos— a escoger libro sugiriéndoles títulos y temas que sean de su interés y mostrándoles diversos libros para facilitar su elección.

Se puede decir, como única nota favorable para el sistema de Préstamo adoptado, que los usuarios de este Servicio manejan perfectamente el uso de ficheros.

Entusiastas y eficientes colaboradores son los propios niños que, turnándose cada cierto tiempo en grupos de 2 ó 3, se encargan de:

—Recoger los libros devueltos y colocarlos en las estanterías en su orden correspondiente.

—Anotar en las fichas de los socios los libros que éstos devuelven o se llevan.

—Sacar de los ficheros las papeletas de los libros ya devueltos e introducir las de las nuevas peticiones.

—Ayudar a los demás socios a rellenar las papeletas de petición de libros.

Esta participación de los niños es importante ya que les hace considerar la Biblioteca como algo suyo. Frases, muchas veces oídas, como "Te tocaba devolverlo la semana pasada", "Llévate este libro, está guai", "No quedan más Super Humor, se los han llevado todos", dichas por los propios niños denotan cuán cerca de sus propios intereses se encuentra la Bib. Inf.

## Catálogos

Cuenta la Sección Infantil con diversos catálogos con el fin de facilitar la búsqueda del libro y habituar al niño en el manejo de los

mismos. Están confeccionados en fichas móviles de cartulina de la medida llamada internacional e introducidos en diferentes ficheros según el orden escogido.

El sistema de catalogación y clasificación es el mismo que en la sección de adultos, simplificado en algunos puntos.

	Autores	—alfabético
	Materias	—sistemático de materias (C.D.U.)
Catálogos	Materias	—alfabético (P)
	Títulos	“
	Colecciones	“

A los libros en euskera colocados en el Préstamo, además de figurar incluidos en el correspondiente orden de todos los catálogos, se les ha confeccionado unos catálogos especiales con objeto de que los lectores euskaldunes puedan encontrar agrupados los libros en euskera y facilitarles así su búsqueda.

### Los lectores

Los lectores que acuden a la Sección Infantil, lo hacen desde todos los barrios de San Sebastián e incluso de los pueblos cercanos. Sus edades oscilan entre los 5 y 14 años. Para la lectura en Sala rellenan —como único trámite— una papeleta de petición de libros.

Cada niño que llega es atendido individualmente. Si lo hace por primera vez se le indica el funcionamiento de la Bib., procurando que encuentre el libro que desea, potenciando al mismo tiempo su iniciativa y capacidad de decisión. Se le traza el camino para su buena elección según edad, nivel intelectual, aficiones, etc. respetando siempre sus gustos y aficiones. Se pretende así que el niño, al leer el libro apropiado, coja gusto por la lectura y se le creen unos hábitos lectores reales.

Durante el curso escolar muchos niños acuden a la Bib. con objeto de buscar y completar una tarea encomendada por su profesor. Entran con miedo y con una sensación de inseguridad. A veces, incluso, tampoco entienden o les resulta confuso el trabajo que tienen que realizar. Se intenta entonces explicarles de forma sencilla cómo deben realizar y desarrollar ese tema que traen apuntado en el cuaderno, ayudándole a encontrar el libro o libros más apropiados para su nivel escolar. Poco a poco el joven lector adquiere confianza.

Muchos de estos niños que en principio llegan a la Bib. obligados por una tarea escolar se convierten en lectores —a veces asiduos— de la misma. Acuden los fines de semana o en las vacaciones atraídos por aquel libro que vieron en las estanterías y que, por tener que realizar el trabajo, no pudieron leer. Estos lectores se inscribirán, en la mayoría de los casos, en el servicio de Préstamo.

Sin embargo, el conocimiento de la Secc. Inf. llega generalmente a los niños por recomendación directa niño a niño. También los centros escolares, a través de sus visitas a la Bib. o al incluir en sus programas la lectura obligatoria de un determinado número de libros, indicarán a sus alumnos la existencia de esta Sección de la Bib. Municipal.

### Actividades

Comienzan las actividades de esta Sección, hace ya algunos años, con la celebración, los sábados por la tarde, de una Hora Infantil en la que se ofrecía a los niños lectura de cuentos, concursos, música, guiñol, teatro, etc...

Esta Hora Infantil, a pesar del éxito obtenido, se vio obligada a desaparecer, ya que, al no estar concebida la Sala para la celebración de actos infantiles, no era posible atender a aquellos niños que venían el sábado —su único día libre— con la intención expresa de leer o hacer una consulta escolar. Al interferir estos actos el normal Servicio de Sala muchos lectores se veían obligados a abandonarla o a asistir a la Hora Infantil sin haberse podido servir de la Biblioteca para su objetivo principal.

No disponiendo la Sección Inf. de un lugar adecuado para estas actividades fue preciso reducirlas ya que, no hay que olvidar, en definitiva, lo que pretende una Biblioteca es formar nuevos y mejores lectores y por tanto las actividades deben estar encaminadas a estimular y promocionar la lectura, ayudando a los jóvenes usuarios a encontrar respuestas documentales de los temas que solicitan.

Llegó a contar esta Sección con un grupo de teatro propio —Athalos— en el que muchos jóvenes colaboraban desinteresadamente. Periódicamente se ofrecía a los niños representaciones de guiñol, mimo, teatro...

En la actualidad la Biblioteca Inf. tiene programados, en el transcurso del año, diversos actos que se han hecho ya clásicos dentro de sus actividades:

—Concurso Literario para Niños

- Concurso de Dibujo para Niños
- Fiesta de Carnaval
- Clausura —entrega de premios—
- Programa de audiovisuales para centros escolares.

### Concursos Literario y de Dibujo para Niños

Se convocan en enero y abril respectivamente. Participan niños hasta 14 años divididos en categorías según edad.

La temática del Concurso Literario es libre y tiene como objetivo, según constan en sus Bases "... estimular la creatividad y medios expresivos del niño". Para ilustrar los cuentos ganadores en este Concurso se convoca el de Dibujo.

Participaron el año 1986 más de 600 niños. Las Bases de estos Concursos se distribuyeron en ikastolas y centros escolares.

### Fiesta de carnaval

El viernes de carnaval la Sección Infantil se llena de indios, marineros, mosqueteros, damas antiguas,... Ese día parece como si los personajes de los libros, aburridos de su inmovilidad, hubiesen decidido hacerse los dueños de la Bib. y campar por sus respetos. Un jurado, compuesto por los propios niños, otorga diversos premios a los disfraces que considera más originales, divertidos o mejor logrados.

Finaliza la fiesta con actuaciones de los participantes que además del disfraz han preparado una breve representación teatral.

Asistieron el año 1986, 149 niños.

### Clausura

El penúltimo sábado de mayo tiene lugar, en el Salón de Actos de la Biblioteca, la entrega de premios de los Concursos literario y de Dibujo. El acto finaliza con una representación teatral a cargo de un grupo de teatro que cada año varía.

### Programa de audiovisuales para centros escolares

Es frecuente que la primera vez que el niño pisa la Bib. lo haga acompañado de sus profesores y compañeros. Se ha preparado para

estas visitas escolares un programa con diapositivas en el que los alumnos reciben una serie de explicaciones:

- Qué es una Biblioteca y cómo utilizarla (diap.)
- La Bib. Municipal de San Sebastián (diap.)
- Juguemos a libros (diap.)
- Sorteo de libros

El número de alumnos no puede exceder de 40 y está dedicado a los niveles 5.º, 6.º y 7.º de E.G.B. A los centros escolares se les asigna día y hora, previa petición.

Se pretende con estos actos desarrollar los siguientes puntos:

1.—La Biblioteca como centro básico en la educación del niño, tanto en su formación cultural como cívica.

2.—Cómo utilizar una Bib. Qué es un fichero. Cómo se clasifican los libros. Cómo encontrar un tema determinado,...

3.—La Biblioteca Municipal. Su distribución interna, historia, Salas, Hemeroteca, libros valiosos,...

y 4.—El juego y los libros como forma de convivencia, utilizando la imagen y el sonido.

Transcurren estas visitas entre música, diapositivas, diálogos, adivinanzas, sorteos,.... Con la idea de demostrar a los niños las posibilidades que puede ofrecer un centro de esta clase, no sólo como respuesta a las preguntas escolares sino como información de los más variados temas: aficiones favoritas, lecturas recreativas, préstamos de libros, centro de esparcimiento (organización de representaciones teatrales, música,...).

Muchos de estos visitantes vuelven posteriormente por su propia voluntad para convertirse en lectores asiduos.

Durante el pasado curso escolar muchas peticiones de colegios para asistir a estas visitas quedaron sin poder ser atendidas, entre ellas una petición de la Diputación que solicitaba se incluyese en estas visitas programadas a los centros escolares de la provincia que, en excursiones organizadas por dicha entidad, acuden a Donosti a lo largo del curso escolar.

#### Visitas escolares 1984-85

Asistieron .....	943 alumnos
Quedaron sin atender .....	11 centros escolares (Sn. Sn.)
Quedaron sin atender Diputación .....	centros de la provincia