



**DONOSTIA
SAN SEBASTIÁN**

◆ Idazkaritza nagusia
Secretaría general

Ijentea, 1 | Tel. 010 - 943481012 | www.donostia.eus
20003 Donostia / San Sebastián

IGELDOKO TOKI ENTITATE TXIKIAREN PROIEKTUA





Aurkibidea

1	SARRERA.....	5
2	2023KO MARTXORA ARTE JARRAITUTAKO PROZESUA.....	6
3	IGELDOKO TOKI ERAKUNDE TXIKIA SORTZEKO PROZEDURA.....	7
4	LURRALDE BETEKIZUNAK.....	8
4.1	Biztanle gune banatua.....	8
4.2	Igeldoren mugartea.....	8
4.2.1	Iparraldeko muga:.....	8
4.2.2	Hegoaldeko eta mendebaldeko mugak:.....	9
4.2.3	Ekialdeko muga:.....	9
5	INTERES BEREIZI ETA EZBERDINAK.....	17
5.1	Biztanleriaren karakterizazio sozio-demografikoa.....	17
5.1.1	Biztanleria eta bere bilakaerari lotutako datuak.....	17
5.1.2	Euskararen ezagutza eta erabilera.....	17
5.1.3	Biztanleria eta lana.....	17
5.1.4	Errenta pertsonala eta familia errenta.....	17
5.1.5	Etxebizitza.....	18
5.2	Zerbitzuen balorazioa eta deszentralizazio proposamena.....	18
6	IGELDOARREI GESTIO DESZENTRALIZATUAK EKARRIKO LIZKIEKEEN ONURAK.....	22
7	ESKUMENAK ETA INTERES EREMUAK, DEFINIZIOA ETA ESKURATZE PROZEDURA.....	23
7.1	Eskumen blokeak.....	23
7.2	Igeldoko TET-ren eta Donostiako Udalaren arteko eskualdatze-prozesua egin bitarteko lan-metodologia.....	23
7.3	Ezarpenaren kronograma.....	24
7.3.1	Eraketa.....	24
7.3.2	Eskumenak.....	25
7.4	A blokea: Eskumen propioak.....	25
7.4.1	Bide publikoak eta haien elementuak:.....	25
7.4.1.a	Zerbitzu horiek kudeatzeko modua.....	25
7.4.1.b	TETren aurrekontu mota.....	26
7.4.1.c	A.2 blokeko eskumenak:.....	26
7.4.1.d	Koadro ekonomikoa.....	27
7.4.2	Parkeak, lorategiak eta beste berdegune batzuk.....	27
7.4.2.a	Zerbitzu horiek kudeatzeko modua.....	27
7.4.2.b	TETren aurrekontu mota.....	27
7.4.2.c	A.1 blokeko eskumenak:.....	28
7.4.2.d	Koadro ekonomikoa.....	28
7.4.3	Bide garbiketa.....	28
7.4.3.a	Zerbitzu horiek kudeatzeko modua.....	28
7.4.3.b	TETren aurrekontu mota.....	28
7.4.3.c	A.1 blokeko eskumenak:.....	28
7.4.3.d	Koadro ekonomikoa.....	29
7.4.4	Argiteria publikoa:.....	29
7.4.4.a	Zerbitzu horiek kudeatzeko modua.....	29
7.4.4.b	TETren aurrekontu mota.....	29
7.4.4.c	A.1 blokeko eskumenak.....	30
7.4.4.d	A.2 blokeko eskumenak.....	30



7.4.4.e Koadro ekonomikoa.....	30
7.4.5 Hezkuntza arloa.....	30
7.4.5.a Zerbitzuak kudeatzeko modua.....	30
7.4.5.b TETren aurrekontu mota.....	31
7.4.5.c A.1 blokeko eskumenak.....	31
7.4.5.d Koadro ekonomikoa.....	31
7.4.6 Beste eraikin publiko batzuk; garbiketa, mantentze-lanak eta eraberritzeak.....	32
7.4.6.a Zerbitzu horiek kudeatzeko modua.....	32
7.4.6.b TETren aurrekontu mota.....	33
7.4.6.c A.1 eskumen blokea.....	33
7.4.6.d Koadro ekonomikoa.....	33
7.4.7 Adinekoen sustapena.....	33
7.4.7.a Zerbitzu horiek kudeatzeko moduak.....	33
7.4.7.b TETren aurrekontu mota.....	33
7.4.7.c A.1 eskumen blokea.....	33
7.4.7.d Koadro ekonomikoa.....	34
7.4.8 Kultur jarduerak eta jaiak.....	34
7.4.8.a Zerbitzu horiek kudeatzeko modua.....	34
7.4.8.b TETren aurrekontu mota.....	34
7.4.8.c A.1 eskumen blokea.....	34
7.4.8.d Koadro ekonomikoa.....	36
7.4.9 Euskara sustatzea.....	37
7.4.9.a Deszentralizaziorako argudioak.....	37
7.4.9.b Zerbitzu horiek kudeatzeko modua.....	37
7.4.9.c TETren aurrekontu mota.....	37
7.4.9.d A.1 eskumen blokea.....	37
7.4.9.e Koadro ekonomikoa.....	37
7.4.10 Kirol jarduerak eta ekipamenduak.....	37
7.4.10.a Zerbitzu horiek kudeatzeko modua.....	37
7.4.10.b TETren aurrekontu mota.....	38
7.4.10.c A.1 blokeko eskumenak.....	38
7.4.10.d Koadro ekonomikoa.....	38
7.4.11 Partaidetza, berdintasuna, gazteria, aisia eta hezkuntza ez-arautua.....	39
7.4.11.a Zerbitzu horiek kudeatzeko modua.....	39
7.4.11.b TETren aurrekontu mota.....	39
7.4.11.c A.1 blokeko eskumenak.....	40
7.4.11.d Koadro ekonomikoa.....	40
7.4.12 TETren administrazio orokorra.....	40
7.4.12.a Eskumen propioa.....	40
7.4.12.b Zerbitzu horiek kudeatzeko modua.....	40
7.4.12.c TETren aurrekontu mota.....	41
7.4.12.d Koadro ekonomikoa.....	41
7.5 B blokea: Intereseko eskumen eremuak.....	42
7.5.1 Berehala hartzeko moduko eginkizunak.....	42
7.5.1.a Hirigintza.....	42
7.5.1.b Ingurumen zerbitzuak.....	42
7.5.2 Azaldutako metodologiaren arabera aztertu behar diren intereseko eskumen eremuak.....	43
7.5.2.a Hirigintza.....	43
7.5.2.b Etxebizitza sustatzea.....	43



7.5.2.c	Ingurumen zerbitzuak.....	43
7.5.2.d	Hondakinen bilketa eta tratamenduen kudeaketa.....	43
7.5.2.e	Ur-hornidura eta saneamendua.....	44
7.5.2.f	Hilerrri zerbitzua.....	44
7.6	C blokea: Zerbitzu deszentralizatuak.....	44
7.7	D blokea: Zerbitzu komunak edo zeharkakoak.....	44
7.7.1	Toki Entitate Txikiaren egoitza.....	44
7.7.2	Egoitza elektronikoa.....	44
7.7.3	Erregistroa.....	44
7.7.4	Prozeduren katalogoa.....	45
7.7.5	Administrazio-espeditentak.....	45
7.7.6	Dokumentazioa artxibatzea.....	45
7.7.7	Auzo Batzarraren eta Auzo-alkatetzaren dekretuen akta liburuak.....	45
7.7.8	Administrazio elektronikoa.....	45
7.7.9	Informatika eta komunikazio zerbitzuak.....	45
7.7.10	Gardentasuna.....	45
7.7.11	Datuak babestea.....	45
7.7.12	Toki Entitate Txikiaren aurrekontua.....	45
7.7.13	Beste xedapen batzuk.....	46
7.7.14	Jarduteko prozedurak.....	46
7.7.14.a	Kontratazioa.....	46
7.7.14.b	Hitzarmenak.....	46
7.7.14.c	Ondarea.....	46
7.7.14.d	Langileak.....	46
7.7.14.e	Zerbitzu teknikoak.....	47
7.7.14.f	Udaltzaingoa.....	47
7.7.14.g	Mugikortasun-agentek.....	47
7.7.14.h	Dirulaguntzak.....	47
7.7.14.i	Erantzukizun-aseguruak.....	47
7.7.15	Beste erakunde eta entitate batzuekiko harremanak.....	47
7.7.16	Gizarte zerbitzuak.....	48
8	IGELDOKO TET-AREN KONFIGURAZIO ORGANKOA.....	49
9	IGELDOKO TET-AREN ESLEIIPEN EKONOMIKOA ZEHAZTEKO FORMULA.....	50
10	HASIERAKO INBERTSIOAK.....	52
11	IGELDOKO TET-AREN ONDAREA.....	53
11.1	Higiezinak.....	53
11.2	Itzulgarriak.....	54
11.3	Eskubide errealak.....	54



1 SARRERA

Erdi Aroan hasi ziren agertzen Igeldori buruzko lehen aipamenak, mugarte jakin batekin eta jende multzo iraunkor batekin. XIV mendean Donostiaren jurisdikziopean ageri da, nahiz eta zenbait gaietan autonomia izaten jarraitu zuen (adb.: errenten eta ondasunen administrazioan). Gauzak honela, denboraren joanean estatus bereizi bat mantendu izan du Donostiarekiko mendekotasuna izan arren. XIX mendearen erdialdean zenbait saiakera izan ziren Igeldoko udalerria eratzeke, baina 1863an Donostiari behin betiko anexionatuta geratu zen.

1990tik aurrera saiakera berriak izan dira Donostiatik bereizi eta udalerrri propio modura osatzeko, eta 2013/46 Foru Dekretuak izaera hori aitortu zion, eta udalerrri berri modura sortu zen Igeldo 2013an bertan. Hala eta guztiz ere, 2016an EAEko Justizia Auzitegi Nagusiak bertan behera utzi zuen foru dekretu hori.

Sententzia horren ondoren desanexioaren bidea itxi bazen ere, Igeldo eta Donostiaren arteko harremanak bideratzeko aukera ezberdinen artean toki erakunde txikia (TET) sortzeko aukera mahai gainean jarri zen 2020tik aurrera. Donostiako Udalak Igeldorako batzorde ez iraunkorra sortu zuen orduan, TET sortzeko prozesua bideratzeko. Ondoren lantalde bat eratu zen batzorde horretako partaideekin eta Igeldoko Herri Kontseiluko ordezkariekin. Bere zeregina Igeldoko TETA definitzeko eta justikazio memoria osatzeko fasearen oinarriak ezarri eta adostea izan zen. Lantalde horrek egindako lanetaren emaitza txosten batean jaso zen, eta txosten horrek zehaztu zuen hurrengo fasean lantaldeak zein eduki landuko zituen, partaideak zeintzuk izango ziren, zein izango zen funtzionatzeko modua, eta lanean zein plan jarraituko zen. Txosten hori aztertuta, Donostiako Udalak prozesua hasi zuen udalbatzaren 2021eko maiatzaren 27ko erabakiaren bidez.

TETA eratze prozesua eta baldintzak Gipuzkoako udal barrutiak erregulatzeko 2/2003 Foru arauan jasotzen ziren. Arau honen 28. artikulua ezartzen zuenez, behin TETA sortzeko ekimena hartu ondoren, Udalak erabakia hartu aurretik azterketa bat egin behar zuen erakunde txikia sortzea komeni zen zehazteko. Txosten hau osatzen laguntzeko Siadecorekin kontratua izenpetu zuen Donostiako Udalak, laguntza teknikoa eman ziezaion Udalari. Lan honen emaitza "Igeldo Toki Entitate Txikia sortzeko justifikazio txostena" izeneko dokumentua izan zen.

Aipatutako 28. artikulua horrek xedatutakoaren arabera, Udalaren erabakiaren oinarri izan behar den azterketa lanak honakoak zuriu behar ditu Igeldorekiko eta Donostiako Udalarekiko:

- a) TETaren eremuan biztanle gune banandua dagoela eta lurraldea mugaturik duela
- b) Igeldok interes bereziak edo ezberdinak dituela
- c) Interes horien kudeaketa deszentralizatuak auzotarrei zein onura ekarriko dizkien azaldu behar du
- d) Zein eskumen izango dituen TETak
- e) Hala jasotzen bada, erakudnearen aurrekontua hornituko duen zuzkidura ekonomikoa zehazteko formula
- f) Ondare banaketa, eta TETaren titulartasuneko ondarea zehaztea
- g) TETak bere gain hartuko dituen zerbitzuak emateko bideragarritasun ekonomikoa badela adieraztea
- h) TETaren sorrerak udalerrriaren interes orokorrenzako kalterik ez dakarrela

Dokumentu honen bidez, 2/2003 Foru arauak ezartzen dituen, eta gorago aipatu ditugun arloen zuriaketa osatu nahi da.



2 2023KO MARTXORA ARTE JARRAITUTAKO PROZESUA

Gipuzkoako udal barrutiak erregulatzeko martxoaren 17ko 2/2003 Foru Arauak 28. artikululan ezartzen diren edukiak finkatzen hasteko lana egin da. Zehazki honako pauso hauek egin dira:

1. TET eratzeko prozesuaren barruan Igeldon 2022an egindako parte-hartze prozesua eta haren emaitzak: parte hartzeko prozesu horri esker, Igeldoren ezaugarriak eta beharrak jaso dira, administrazioa herritarrengana hurbiltzeko eta, horrela, herritarren beharrei egokiago erantzun ahal izateko.

2. Udalak Igeldon ematen dituen zerbitzuak aztertu dira: Donostiako Udalaren zerbitzuek eta Donostiako Udalaren mendeko erakunde autonomoek ematen dituzten zerbitzuak. Aztertutako alderdiak honako hauek izan dira: zerbitzuak kudeatzeko modua eta Igeldora bideratutako zerbitzu horien balorazio ekonomikoa, azkeneko 5 urte hauetakoa, gutxienez.

3. Zerbitzuak hobetzeko aukerei buruzko azterketa. Horretarako, lau alderdi hartu dira kontuan:

- (a) Udal zerbitzu, gai edo eskumen bakoitzari emandako garrantzia.
- (b) Eskumen eta/edo zerbitzu bakoitzaren deszentralizazioak Igeldorentzat ekarriko lukeen onura.
- (c) Deszentralizazioaren bideragarritasun teknikoa, Igeldoko TETn egitura paralelo bat sortzeak izango lukeen eraginkortasun tekniko eta ekonomikoaren gaineko eragina aztertuz, gaur egun eskaintzen den zerbitzuaren kalitatea eta horrek dakarren egitura teknikoa kontuan hartuta.
- (d) Deszentralizazioaren bideragarritasun juridikoa, Igeldoko TETk erabil ditzakeen eskumenetan oinarrituta, indarrean den legeriaren arabera.

4. Deszentralizatzeko modukotzat jotzen diren zerbitzuen balorazio ekonomikoa: Donostiako Udalean eragindako sailletako teknikariek batera, Igeldori dagozkion kostuen azterketa egin da, eta, ondoren, ikusitako beharren arabera, Igeldok beharko lituzkeen baliabide ekonomikoaren kalkulua egin da. Gainera, zerbitzu horiek emateko, Gipuzkoako udalerrri txikien aurrekontuekin alderatu eta beste azterketa bat ere egin da (500 eta 1.500 biztanle arteko 17 udalerritako aurrekontuak).



3 **IGELDOKO TOKI ERAKUNDE TXIKIA SORTZEKO PROZEDURA**

Ondoren TETaren sorrera gertatu arteko pausoak zerrendatu eta azalduko dira:

<ol style="list-style-type: none">(1) Donostiako Udalaren eta Igeldoko Herri Kontseiluaren arteko adostasuna, dokumentuari eta prozedurari buruz. (*)(2) Aurkezpen-bilera Igeldon(3) Idazkaritzaren eta Kontu-hartzaitzaren txostenak (*)(4) Dokumentua Tokiko Gobernu Batzarrean onartzea(5) Ikusgai edukitzea (*)(6) Osoko Bilkuraren erabakia (*)(7) Herri-kontsulta Igeldon(8) Eratzeko Foru Dekretua (*)(9) Toki Erakundearen Foru Erregistroan sartzea(10) TET eratzea	(*) Proiektuaren edukia eta onartutako proposamenak bat etortzea
---	--

Une honetan (2023ko abuztua) Donostiako Udalaren eta Igeldoko Herri Kontseiluaren arteko adostasuna dokumentuari eta prozedurari buruz gauzatu da. Txosten justifikatibo honetan jasota daude adostasun horren ondorioak.

Bestalde, dokumentu honetan ikusiko denez, Toki Erakunde Txikia eratzeak ez du agortzen prozesua, hainbat eskumenen inguruko azterketa orduan hasiko baita (ikus B blokeko eskumenei buruz aurrerago esaten dena).



4 LURRALDE BETEKIZUNAK

2/2003 Foru arauak 28. artikuluan agintzen duenez, TETA eratzeko justifikatu egin behar da batetik Igeldok biztanle gune banandua duela, eta bestetik Igeldoren lurraldea mugatuta dagoela.

4.1 Biztanle gune banatua

Igeldo Donostiaren ipar-mendebaldean kokatzen da, eta 10.152.626 m² ditu. Igeldoko herrigunetik Donostiako Udaletxera 8,8 kilometroko bidea egin behar da, eta gertuen dagoen auzoko Antigua auzotik 5 kilometro.

Donostiako Udalean indarrean dagoen auzoen eta unitate txikien mugaketa zehazten du “Los barrios de Donostia-San Sebastián y sus unidades menores. Propuesta de delimitación” txostenak.

Txosten horren arabera, Uliarekin batera, udalerriko iparraldeko sektorea artikulatzen duen unitate geografikoetako bat da Igeldo. Paisaiari dagokionez, ekialdetik mendebaldera doan mendi-formazio bat da. Mendi-formazio horren ezaugarri nagusiak ondorengoak dira: erliebea jarraitua eta homoginoa da, hegoaldeko hegala luze eta nahiko leuna du, gailurren lerro laua eta itsasoranzko eroriko malkartsua, iparraldeko hegalean.

“Igeldo” auzoa ondo bereizitako bi herrigunek osatzen dute. Igeldo herri tradizionalarena, eta Ameztiako urbanizazioarena. Lehena, sarbideko errepidearen eta gailurren lerroaren artean kokatua, auzoaren jatorrizko enklabe tradizionala da. Bigarrena, mendiaren iparraldeko hegalean kokatua, urbanizazio bat da, jatorrizko kokalekutik bereiz eraikia.

Bi nukleo horien artean, bizitegi-eraikin ugari daude, sakabanatuak, batez ere iparraldeko hegalean. Bakar batek ere ez du herrigunerik eratzen, eta urbanizaezin gisa sailkatutako lursailetan kokatuta daude. Horregatik ez dira unitate txikiagoetan sartu, eta tratamendu berezia eman zaie lursail horiei, Hiri Antolamendurako Plan Orokorrearekin bat.

4.2 Igeldoren mugartea

Donostiako Udalean indarrean dagoen auzoen eta unitate txikien mugaketan 10 irizpide kontuan hartu dira, “Los barrios de Donostia-San Sebastián y sus unidades menores. PROPUESTA DE DELIMITACIÓN” txostenaren arabera¹:

1. Hiriko faktore fisiko-naturalak eta historikoak.
2. Hiriaren egungo mugarriak, bidezidorrak eta oztopoak.
3. Lurraldea gehiegi sakabanatzea edo atomizatzea saihestea.
4. Udalerriko landa-lurzorua edo lurzoru urbanizaezina auzo-eremuetan sartzea.
5. Lurzoru urbanizaezin gisa sailkatutako parkeak auzo mugakideen artean banatzea.
6. Oro har, udalerriko landa-lurzorua edo lurzoru urbanizaezina auzoak banatzen diren unitate txikietako eremuetatik kanpo uztea.
7. Hiriaren etorkizuneko garapen-eremuetako lurralde-entitatea errespetatzea eta mantentzea.
8. Lurraldeko elementu identifikagarrietan laguntzea.
9. Biztanleriak jada asimilatutako izenen bilaketa.
10. Hiria etengabe aldatzen ari den fenomenotzat hartzea.

(Donostiako Udala-Hirigintza eta Lurralde Informazioaren eta Geografia Informazioko Sistemaren atala)

Igeldo auzoaren azalera definitzen duten mugak honako hauek dira²:

4.2.1 Iparraldeko muga:

Iparraldeko muga Kantauri Itsasoak markatzen du, udal mugaren lerroan.

¹ Informazioaren jatorria: Udal informazio bulegoa – Propuesta delimitación barrios

² Informazio iturria: Donostiako Udala-Hirigintza eta Lurralde Informazioaren eta Geografia Informazioko Sistemaren atala

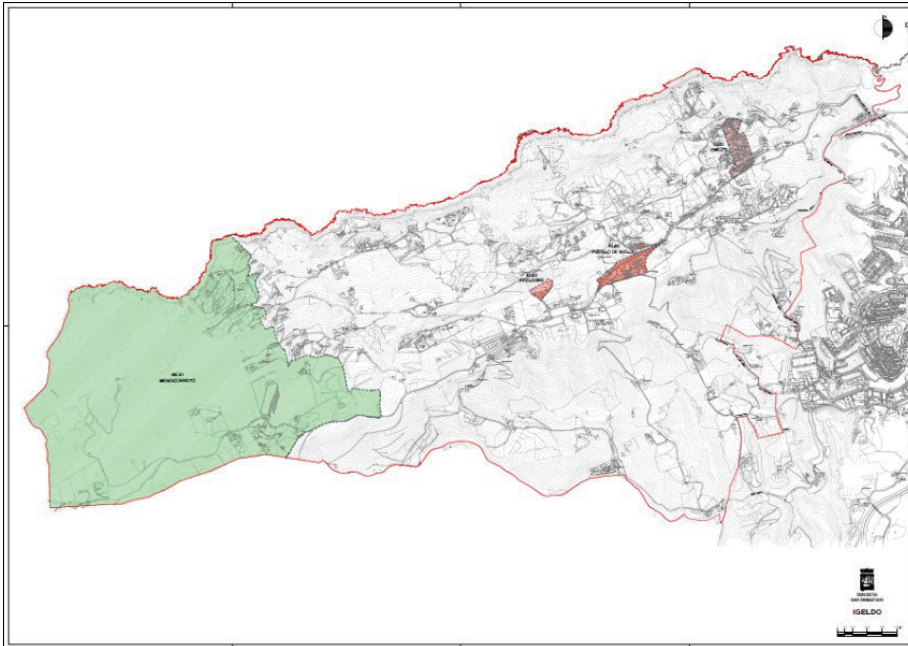


4.2.2 Hegoaldeko eta mendebaldeko mugak:

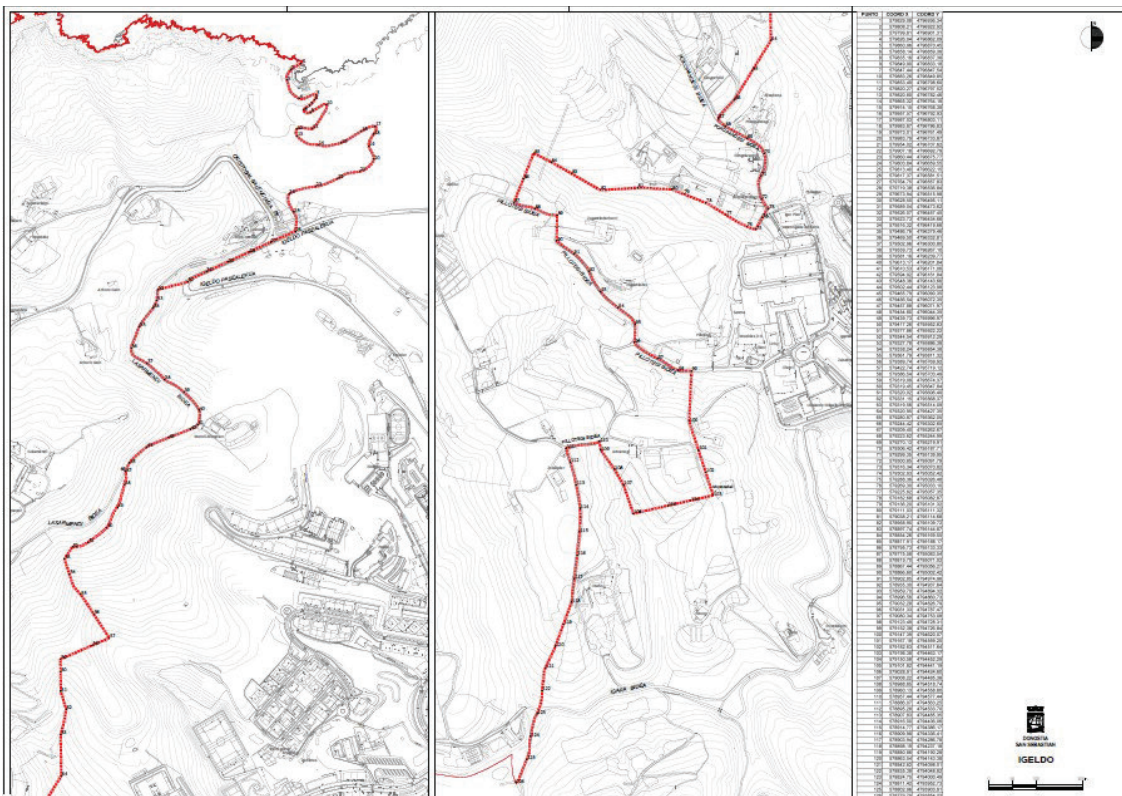
Hegoaldeko eta mendebaldeko mugak udal mugapenak markatzen ditu. Zehazki, hegoaldekoan Orio udalerriarekin egiten du muga, eta mendebaldean, Usurbilekin.

4.2.3 Ekialdeko muga:

Ekialdean Antigua eta Ibaeta auzoekin egiten du muga.



Jarraian ekialdeko mugaren zehaztapena egingo da:

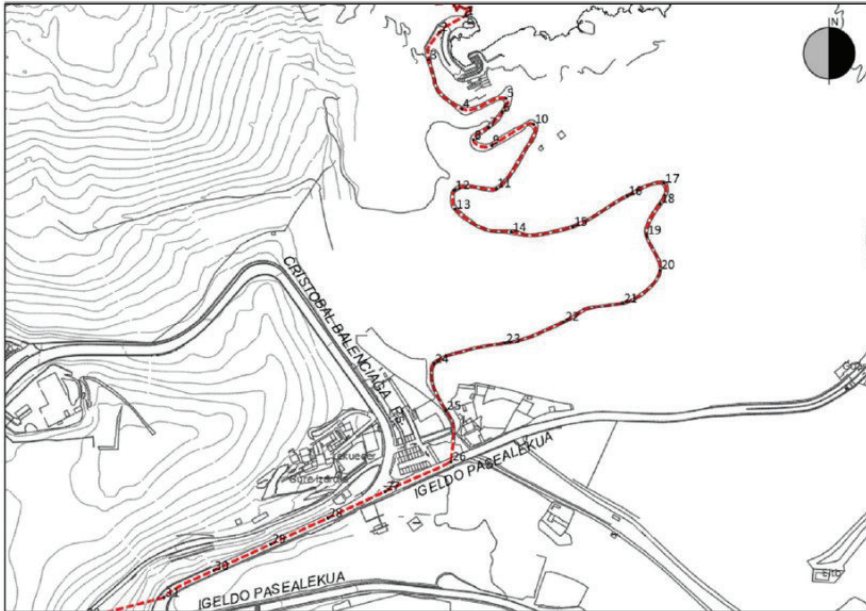


Iturria: Donostiako Udala – Hirigintza eta lurralde informazioaren eta geografia informazioko sistemaren atala

1. gunea: Antigua auzoarekiko muga



Kostaldeko lerrotik, Muitzapeako hegaletik gertu dauden aurriak dauden tokian, Igeldoko pasealekuraino doan bidetik igotzen da. Cristóbal Balenciaga kalearekiko bidegurutzean, Igeldoko pasealekutik jarraitzen du, Igeldoko pasealekuak eskuinerantz egiten duen ia 180 graduko bihurtzeraino.



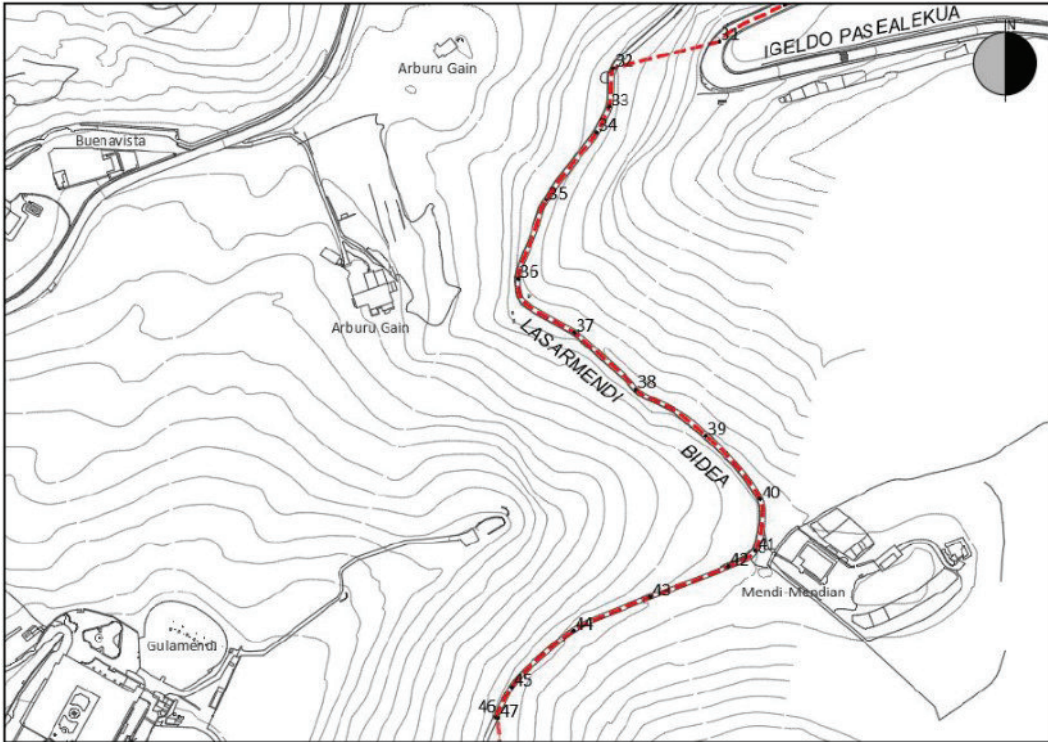
1. irudia: Igeldoren eta Antiguaren arteko muga

PUNTO	COORD X	COORD Y	PUNTO	COORD X	COORD Y
1	579829,08	4796936,34	17	579987,03	4796803,11
2	579808,21	4796922,92	18	579983,87	4796786,83
3	579799,81	4796901,31	19	579973,01	4796761,49
4	579826,04	4796862,09	20	579983,79	4796733,87
5	579860,96	4796870,45	21	579954,02	4796707,62
6	579858,14	4796859,36	22	579907,18	4796692,79
8	579835,16	4796837,38	23	579860,44	4796675,77
9	579849,90	4796833,18	24	579803,84	4796659,55
7	579847,44	4796847,54	25	579813,40	4796622,15
10	579883,26	4796849,85	26	579817,37	4796581,51
11	579853,49	4796798,60	27	579764,75	4796557,83
12	579820,27	4796797,52	28	579719,38	4796536,84
13	579820,80	4796782,46	29	579673,94	4796515,98
14	579865,32	4796764,18	30	579628,50	4796495,11
15	579914,15	4796768,38	31	579589,04	4796473,62
16	579957,57	4796792,93			

Iturria: Donostiako Udala – Hirigintza eta lurralde informazioaren eta geografia informazioko sistemaren atala

2. gunea: Ibaeta auzoarekiko muga (I)

Igeldoko pasealekuko bidegurutzetik (1. eremuaren amaiera), Lasarmendi Bidearekin elkartzen da, Mendi-Mendian baserriraino jarraitzen du, eta Lasarmendi Bidetik ondoren, Gudamendi hotelaren parean iritsi arte.



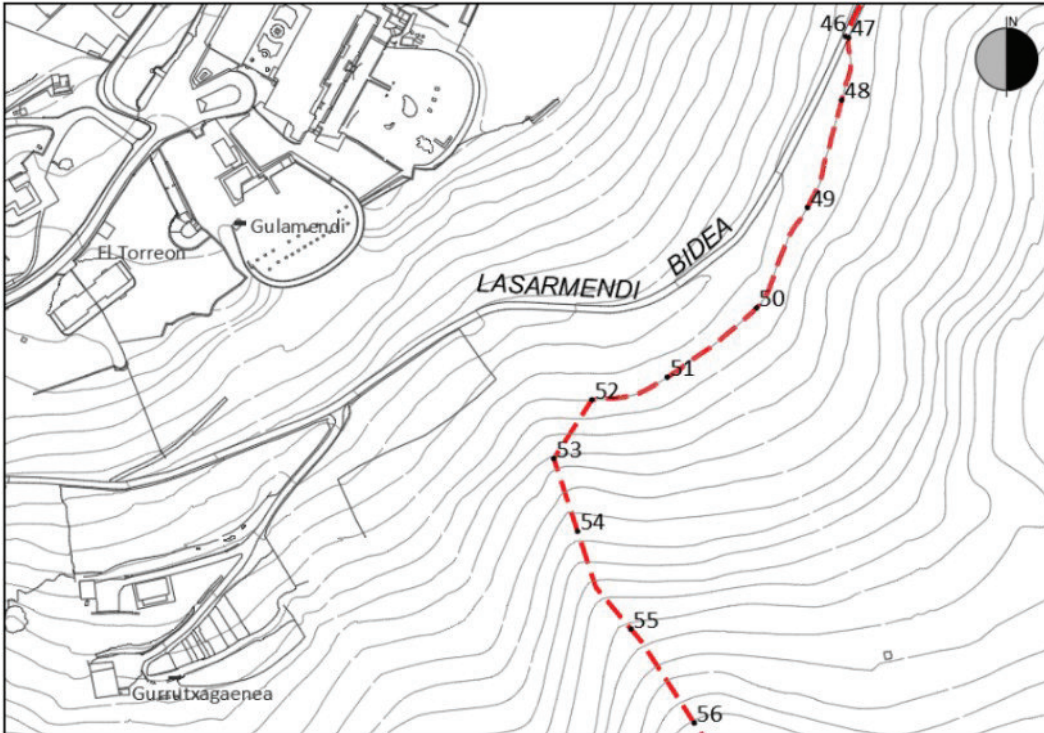
2. irudia: Igeldoren eta Ibaetaren arteko muga (I)

PUNTO	COORD X	COORD Y	PUNTO	COORD X	COORD Y
32	579526,07	4796457,45	40	579613,17	4796201,84
33	579523,73	4796434,66	41	579610,53	4796171,06
34	579516,32	4796419,66	42	579594,92	4796161,84
35	579486,76	4796379,46	43	579548,36	4796143,66
36	579469,50	4796332,81	44	579502,44	4796123,98
37	579502,96	4796300,80	45	579465,79	4796090,35
38	579539,73	4796267,10	46	579456,54	4796072,35
39	579581,16	4796239,77	47	579457,88	4796071,97

Iturria: Donostiako Udala-Hirigintza eta Lurralde Informazioaren eta Geografia Informazioko Sistemaren atala

3. gunea: Ibaeta auzoarekiko muga (II)

2.Zona Lasarmendi bidean amaitzen den puntutik, bide batetik jaisten da Gurrutxagaenea baserriaren ingururaino.



3. Irudia: Igeldoren eta Ibaetaren arteko muga (II)

PUNTO	COORD X	COORD Y
48	579454,80	4796044,35
49	579439,73	4795996,97
50	579417,26	4795952,83
51	579377,86	4795922,22
52	579344,54	4795912,29
53	579327,78	4795886,38
54	579338,24	4795854,38
55	579361,79	4795811,32
56	579389,74	4795769,92

Iturria: Donostiako Udala-Hirigintza eta Lurralde Informazioaren eta Geografia Informazioko Sistemaren atala

4. gunea: Ibaeta auzoarekiko muga (III)

Bidea jarraitzen du Pokopandegi Bidearekin bat egin arte, Igeldoko mugaren barruan Ekogortxiki baserria eta Ibaeta auzoan Pokopandegi baserria utzita.



4. irudia: Igeldoren eta Ibaetaren arteko muga (III)

1. irudia:

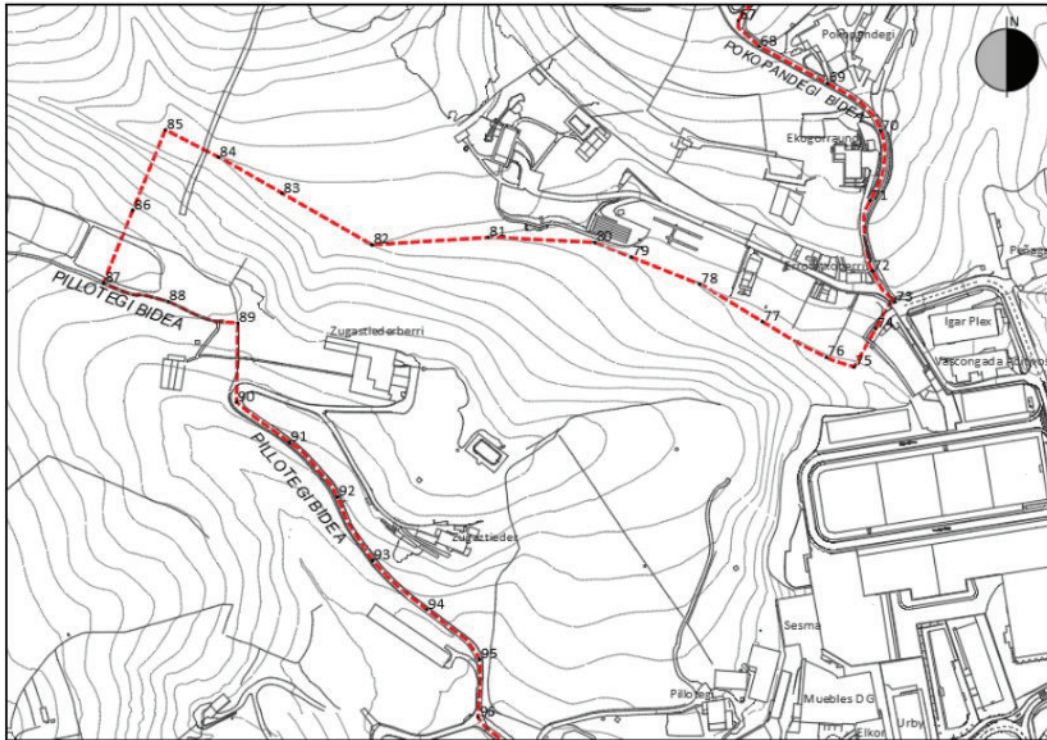
PUNTO	COORD X	COORD Y
57	579422,74	4795719,12
58	579386,54	4795703,49
59	579319,09	4795674,37
60	579319,45	4795647,84
61	579320,02	4795606,40
62	579331,15	4795568,37
63	579319,56	4795514,09
64	579320,95	4795427,35
65	579280,87	4795362,05
66	579244,42	4795302,65
67	579209,40	4795262,67

Iturria: Donostiako Udala-Hirigintza eta Lurralde Informazioaren eta Geografia Informazioko Sistemaren atala

5. gunea: Ibaeta auzoarekiko muga (IV)

Sorginerrekatik igo eta Pillotegi Bidera jaisten da, Zugastiederberri baserria Ibaetan utzita. Pillotegi bidetik jarraitzen du azpiestazio elektrikoaren bidegurutzeraino.

2. irudia: Irudia: Igeldoren eta Ibaetaren arteko muga (IV)



5. irudia: Irudia: Igeldoren eta Ibaetaren arteko muga (IV)

PUNTO	COORD X	COORD Y	PUNTO	COORD X	COORD Y
68	579223,62	4795244,99	83	578897,74	4795144,87
69	579270,13	4795219,91	84	578854,26	4795169,55
70	579306,42	4795187,71	85	578817,91	4795188,17
71	579299,35	4795139,95	86	578795,73	4795133,33
72	579300,85	4795091,79	87	578775,58	4795083,54
73	579316,34	4795070,82	88	578819,70	4795071,02
74	579302,93	4795052,42	89	578867,44	4795056,27
75	579288,36	4795026,48	90	578866,60	4795002,42
76	579269,30	4795033,10	91	578902,85	4794974,96
77	579225,62	4795057,35	92	578935,30	4794937,64
78	579182,68	4795082,87	93	578959,70	4794894,32
79	579136,20	4795101,32	94	578996,56	4794860,73
80	579111,03	4795111,32	95	579032,28	4794826,79
81	579038,21	4795114,68	96	579031,33	4794787,47
82	578958,95	4795109,72			

Iturria: Donostiako Udala-Hirigintza eta Lurralde Informazioaren eta Geografia Informazioko Sistemaren atala

6. gunea: Ibaeta auzoarekiko muga (V)

Pillotegi Bidetik, azpiestazio elektrikoaren parean, Munozabal baserriraino igotzen da. Ezkerrerantz jarraitzen du eta Pillotegi bidera igotzen da berriro, Zelaieder baserrira doan bidegurutzeraino. Igarako bidetik jarraitzen du, Otaño baserriraino.



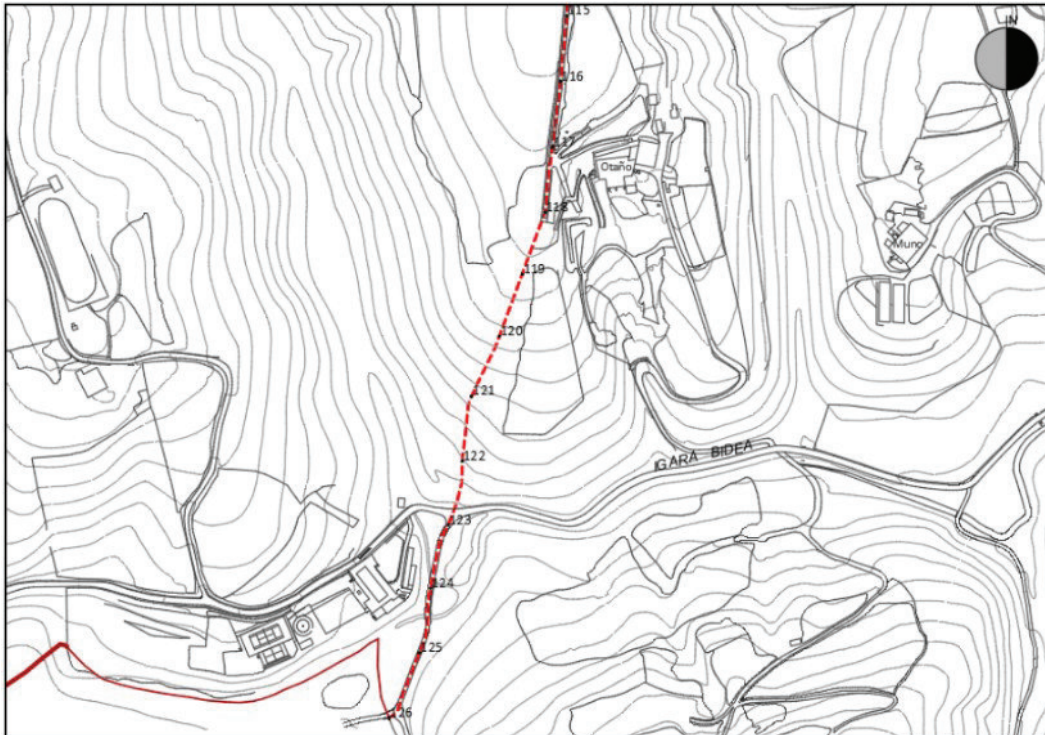
6. irudia: Igeldoren eta Ibaetaren arteko muga (V)

PUNTO	COORD X	COORD Y	PUNTO	COORD X	COORD Y
97	579080,34	4794753,08	107	579008,22	4794485,36
98	579123,49	4794728,31	108	578988,85	4794518,74
99	579152,38	4794726,84	109	578960,13	4794558,80
100	579147,39	4794620,07	110	578957,44	4794577,44
101	579167,18	4794559,20	111	578886,07	4794563,25
102	579182,63	4794511,64	112	578895,28	4794533,70
103	579198,38	4794463,17	113	578907,83	4794485,35
104	579150,58	4794452,29	114	578916,00	4794436,06
105	579101,82	4794441,19	115	578914,77	4794386,17
106	579028,91	4794424,60			

Iturria: Donostiako Udala-Hirigintza eta Lurralde Informazioaren eta Geografia Informazioko Sistemaren atala

7. gunea: Ibaeta auzoarekiko muga (VI)

Otaño baserria Ibaeta auzoan utzita, Igara Bideko bidegurutzeraino jarraitzen du, udal mugaraino iritsiz, Barrenetxe ibarbidearen eta Langagorri parajearen inguruan.



7. irudia: Igeldoren eta Ibaetaren arteko muga (VI)

PUNTO	COORD X	COORD Y
116	578909,98	4794336,41
117	578903,94	4794286,78
118	578898,19	4794237,18
119	578880,86	4794190,28
120	578863,54	4794143,38
121	578842,62	4794098,01
122	578835,38	4794048,82
123	578824,75	4794000,49
124	578811,42	4793952,73
125	578802,96	4793903,91
126	578779,79	4793854,23

Iturria: Donostiako Udala-Hirigintza eta Lurralde Informazioaren eta Geografia Informazioko Sistemaren atala



5 INTERES BEREIZI ETA EZBERDINAK

2/2003 Foru arauaren 28. artikulua ezartzen duenez, toki erakunde txiki izango denak eratze horretarako interes berezi eta dagoen udalarekiko ezberdinak dituela justifikatu behar du. Siadecok egindako "Igeldoko entitate txikia sortzeko justifikazio txostena" dokumentuan leku ezberdinetan ageri dira interes berezi eta ezberdin horiek, hain zuzen ere biztanleriaren karakterizazio atalaeen (2. atala), zerbitzuen balorazioan (5. atala) eta eskumenen deszentralizazio argudioan eta eskumenen proposamenean (7. atala). Banan bana aletuko ditugu atal hauek.

5.1 Biztanleriaren karakterizazio sozio-demografikoa

Atal honetan Igeldo eta Donostiaren arteko konparazioa ahalbidetzen duten zenbait item-en berri emango da. Hauek xeheago aipatutako Siadecoren dokumentuan jasotzen dira. Itemak honakoa dira: biztanleriari eta bilakaerari lotutako datuak, euskararen ezagutza maila, biztanleria eta lana, errenta pertsonala eta familia errenta, eta etxebizitza. Gai hauetako batzuetan oso nabarmena dira Igeldoko auzoen arteko ezberdintasunak. Ez dira Siadecoren txosteneko atal guztiak jasotzen, soilik txosten justifikatibo honen atal honexetarako esanguratsu jotzen direnak.

5.1.1 Biztanleria eta bere bilakaerari lotutako datuak

Igeldon, Donostian bezala, 40-60 urte arteko adin tartea nagusitzen da. Igeldoren ezaugarri bereizgarria piramidearen oinarria da, gazteen tartea pisua hartzen baitu. Haur indizea %12,5koa da Igeldon, eta %11,5koa Donostian. Haur % gehienetakoa duen auzoetako bat da Igeldon. Igeldo hirgunea bera da Donostian haur % altuena duen gunea (%19,3). Adinekoen indizea berriz %20,3koa da, Donostiako %24,8aren aldean. Herrigunearen eta Ameztiaren artean ezberdintasun esanguratsuak daude, lehenean biztanleria oso gaztea da, eta bigarrean berriz adineko biztanleriak pisu handia du.

Biztanleriaren bilakaerari dagokionez, hazkundea izan diu Igeldok azken hogeitaz urte hauetan. 2001Ean 970 biztanle izatetik 2022an 1.072 izatera pasa zen, hau da, %10eko hazkundea.

5.1.2 Euskararen ezagutza eta erabilera

Igeldoren eta Donostiako gainerako auzoen arteko aldea handia da arlo honetan. Igeldoko herritarren bi herenek baino gehiagok euskaraz hitz egiten dakite (%67,6). Igeldoren gainetik Zubieta dago bakarrik -ia %80 da euskalduna-, eta Añorga gertu dauka Igeldok (%60). Donostian, orokorrean hartuta, biztanleriaren erdia baino gutxiago da euskalduna (%46).

30 urtetik beherakoen artean %80tik gorakoa da euskararen ezagutza Igeldon. 40-49 urtekoen artean dago euskararen ezagutzarik baxuena, baina hortik aurrera gora egiten du berriro. Donostian aldiz, adinekoen artean dago euskararen ezagutzarik baxuena, %30etik beherakoa da 60 urtetik gorakoen artean.

Euskararen kaleko erabilerrari dagokionez, are handiagoa da diferentzia. Igeldon elkarrizketen hiru laurdenak dira euskaraz. Haurren eta gazteen artean %80tik gora, eta emakumeen artean baita ere.

5.1.3 Biztanleria eta lana

%6,8ko langabezia tasa du Igeldok, Donostiako datu orokorra %8koa da. Hala ere nabarmena da Amezti auzoan langabezia tasa %2,4koa dela, eta herriguneari berriz %7,7koa.

Igeldoren ezaugarri nagusietako bat lehen sektoreak duen garrantzia da. Sektore honetan diharduten gizonak Igeldon % 2,5 dira, eta %2,2 emakumeak. Donostian berriz %0,5 eta %0,1 dira hurrenez hurren. Hala ere biztanleria gehiena, Donostian bezala, zerbitzuetan ari da lanean (ehunekoetan oso gertu daude Igeldo eta Donostia zerbitzu arloan).

Establezimenduen azterketari dagokionez, hiru txikizkako establezimendu besterik ez ditu Igeldok. Ostalaritza establezimenduak berriz 24 ditu, kopuru esanguratsua 1.000 biztanle pasatzeko eremu batentzat. Hari honetan segiz, lau etxebizitza turistiko daude Igeldon, Igeldoko etxebizitzaren %0,6. Hirguneko auzoetan askoz altuagoa da kopuru hori (adb.: erdialdian %4,7 eta Grosen %3,4). Turismo ostatu iraunkorren adierazleari dagokionez, Donostiako ehuneko altuena du Igeldok, modu nabarian gainera.

5.1.4 Errenta pertsonala eta familia errenta

20.575 eurokoa da biztanleen batez besteko errenta pertsonal erabilgarria Igeldon. Sexuaren arabera alde nabarmena dago, 23.681 eurokoa gizonen kasuan eta 17.491koa emakumeen kasuan. Auzunaren arabera



ere diferentzia handia dago. Igeldo herrigunean 17.180 eurokoa da batez besteko errenta pertsonala, Donostiako baxuenetakoa, Alzaren eta Martuteneren atzetik. Sexuen arteko aldea askoz ere txikiagoa da herrigunean. Ameztin, aldiz, 29.195 eurokoa da batez besteko errenta, ia Aietekoaren parekoa —Miramon-Zorroagak soilik gainditzen ditu biak—. Sexuen arteko aldea, gainera, ia 10.000 eurokoa da Ameztin.

Batez besteko familia errenta erabilgarriari dagokionez, 46.809 eurokoa da Igeldon, Donostiako batez bestekoa baino altuagoa. Auzunearen araberako aldea handia da, 31.663 eurokoa herrigunean eta 59.854 eurokoa Ameztin. Miramon-Zorroaga (87.297 euro) eta Aiete (64.295 euro) soilik daude Ameztiren gainetik. Erdiko familia errenta erabilgarria edo mediana 37.704 eurokoa da Igeldon, Donostiako mediana baino 3.000 euro baino gehiago dira. Igeldo herriguneko 25.426 eurokoa da, Donostiako gainerako auzoetakoa baino baxuagoa. Ameztikoa (48.737 euro), berriz, altuenetakoa, Miramon-Zorroagakoak bakarrik gainditzen baitu.

5.1.5 Etxebizitza

Igeldoko etxebizitzaren %20 hutsik dago. Donsotia orokorrean hartuta, baxuagoa da proportzio hori (%13koa da hirigune guztian). Igeldon, beteta dauden etxebizitzaren laurdenean pertsona bakarra bizi da -Donostian %31,6-, eta horien %12,4tan 65 urtetik gorako pertsonak bizi dira. Donsotian pertsona bakarra bizi den etxebizitzaren laurdenean 65 urtetik gorako pertsonak bizi dira.

Igeldoko etxebizitzaren batz besteko tamaina handiagoa da Donsotian baino. Igeldoko etxebizitzaren %60 ia 80 m²-tik gorakoa da. %42,2 100 m²-tik gorakoa. Donostiako datu orokorren arabera, aldiz, 100 m²-tik gorako etxebizitzak %19,3 baino ez dira. Hala ere Igeldoko auzuneen arabera alde nabarmenak daude etxebizitzaren tamianan. Herrigunean, etxebizitzaren laurdenak baino gehiagok %60 m² baino gutxiago ditu. Ameztin berriz, %81ek 100 m²-tik gorakoa.

5.2 Zerbitzuen balorazioa eta deszentralizazio proposamena

Partehartze prozesu baten bidez zenbait gairen inguruko informazioa jaso zuen Siadecok, eta informazio hori guztia landu zuen dokumentuan jasota geratu zen. Dokumentu berean, 6.4 puntuan eta 7. puntuan zerbitzuak deszentralizatzeko proposamena eta hasierako eskumenen planteamendua egin zuen. Atal hauek Igeldoren berezitasunak aipatzen dituzte, zerbitzu beharrezanaren ikuspegitik aipatu ere. Ondoren emango den informazioa dokumentu horretan dagoenaren zati bat baino ez da, eta 2/2003 Foru dekretuaren 28. artikuluko b) puntuan jasotakoak zurrizko egiten da.

Partaidetza prozesu hau hiru eratan gauzatu zen: foro ireki baten bidez, on line galdetegi baten bidez, eta telefono elkarrizketak eginaz. Prozesu honetako informazio gehiena zerbitzuen egoera eta gabeziak, eta zerbitzuon inguruko deszentralizazioari buruzko iritzirik jasotzeko balio zian zuen, baina aldi berean Igeldoren ezaugarri eta interesen inguruko informazioa ere ematen du. Informazio hau aipatutako 6.1., 6.4 eta 7 ataletan jasotzen da Igeldoren ezaugarri modura, eta eskumen proposamenean oinarri modura. Esan bezala, ondorengo lerro hauetan aipatu den dokumentuaren hustuketa bat egin da, informazio xeheagoa eskuratzeko dokumentu horretara jo beharko da.

Jasotako iritzien artean, Igeldoko biztanleek jasotzen dituzten zerbitzuen inguruko balorazio bat dago, eta balorazio honen bidez honako arlo hauek hobetzeko beharra aipatzen dute Igeldoarrek. Ondorengo ataletako puntuaren oinarri da informazio hau (batez ere igeldoarren interesen gestio deszentralizatuaren onurak eta TETak gauzatuko dituen eskumenen inguruko proposamena egiteko derrigorrezko abiapuntu dira). Honenbestez, honako zerbitzu hauetan gabeziak somatzen dituzte igeldoarrek:

- **Herri lanak eta mantenua**

- Bideen eta espaloiek konponketa beharrak dituzte, irisgarritasun hobea behar da, eta espaloieki gehiago behar dira
- Trafikoa eta bide segurtasuna hobetu behar da: bidegurutze arriskutsuak daude, zebra bideak behar dira, abiadura kontrolatzeko badenak, seinalizazioa hobetu behar da...
- Argiteria: lineak hobetu behar dira, lurperatzea ere beharrezko jotzen da
- Estolderia: konponketak egin behar dira, eta etxe-baserri guztietara heldu beharko luke, mantenua hobea
- Bankuak eta atsedan lekuak jarri

Igeldoren berezitasunak:

- Trafiko handia jasaten duen errepide nagusia du Igeldok



- Beste hainbat herri-bide eta mendi-bide ditu, mantenu eta garbiketa beharrea
- Urbanizatutako herrigunea du
- Gurgildun aulkian dabilzanek zailtasun handiak dituzte espaloietan, eta errepidetik ibili behar izaten dute
- Zenbait zolaketa kanpaina handi Behemendiren bidez egiten dira.
- Argiteriari dagokionez, herri kaskokoa ondo baloratzen bada ere, zenbait auzunetan gabezia handiak daude
- Egin beharreko inbertsio handiarengatik zaharberitu ez diren arren, erabilgarri izan daitezkeen hainbat eraikin ditu Igeldok: Eskola Zaharra, elizaren ondoko gela...
- **Garraioa eta mugikortasuna**
 - Autobus zerbitzuan hobekuntzak, maiztasunen inguruko kezkak, Antiguarekin lotura hobetu, geltokien inguruko segurtasuna hobetu
 - Bestelako garraio-bideen inguruko aukerak aztertu behar dira: bidegorriak, TAO txartelak igeldoarrentzat hirian aparkatzeko, autobusaren osagarri diren garraio-bideak

Igeldoren berezitasunak:

- Erdiguneti urrun dago Igeldo, ia 9 kilometro errepidez
- Autobus zerbitzuaren balarazioa ona da, nahiz eta hobekuntzak ere beharrezko jotzen diren
- Landa eremuarekin lotutako zerbitzu berezirik ez dauka Igeldok
- Bi parking daude, baina ez dago lurpeko parkingik ezta TAO zerbitzurik ere
- **Etxebizitza eskaintza eta hirigintza gaiak oro har**
 - Babes ofizialaeko etxeen gestioa eta sustapen berrietarako aukera
 - Eraikuntza lizentzien gestioa, lurraldearen babesa, obra irregularen kontrola

Igeldoren berezitasunak:

- Obra irregularrak, alegalak/illegalak eta ordenazioz kanpokoak egiten dira
- Presio demografikoaren eta Donostiak handitzeko duen lur behararen ondorioak jasan ditzake Igeldok, azalera handia dauka eta
- Igeldon kooperatiba bidez eraiki ziren etxe guztiak salduta daude
- Gaur egun, gazteentzako alkoairuko 21 etxebizitza daude. Bloke berean salmentarako beste etxebizitza batzuk daude. Lusaila udalarena da.
- Igeldotarrek ez dute lehentasunik bertako babes ofizialeko etxebizitzak eskuratzeko
- **Ur hornidura, saneamendua eta arazketa**

Igeldoren berezitasunak:

- Ura Añarberri erosten zaio, eta 2 deposito daude Igeldon, kaskorako bat eta baserrietarako bestea
- Igeldoko ur eta saneamendu sarea oso handia da. Zerbitzua ez da Igeldo osora heltzen. Gaur egun bada oraindik ur hornidurarik ez duen zonalde bat, Biorreta baseritik gorakoa hain zuzen.
- **Hondakinak eta zaborbilketa:**
 - Zaborrontzi eta zabor edukiontzi gehiago behar dira
 - Bilketa maiztasunak hobetu

Igeldoren berezitasunak:

- Edukiontziak ez daude Igeldo guztian banatuta
- Arropa/oinetakoak biltzeko edukiontzirik ez dago



- Parkeetan ez dago gaikako zaborrontzirik
- Kaskoko garbiketaren balorazioa positiboa da
- Auzo konposta egiten du zenbait bizilagunek
- **Aisia, kultura eta kirola**
 - Ekipamenduak zaharberritu edo/eta konpondu: frontoia, komun publikoak, jolas parkeak
 - Kultur ekipamenduak
 - Gazte zein adinekoentzako lokalak atondu
- ***Igeldoren berezitasunak:***
 - Jai batzordeak dirulaguntza jasotzen du festetarako
 - Herri Kontseiluak dirulaguntza jasotzen du kultur ekintzetarako
 - Herri Kontseiluak kudeatzen du kultur jarduerak aurrera eramateko herriko eraikin bakarra
 - Igeldoko zenbait kultur taldek ez dute euren jarduera aurrera eramateko espazio egokirik
 - Gazteek Donostiara jotzek joera dute, kultur eskaintza erakargarriago baten bila. Baita gurasoek ere, umeentzako ekintzen bila
 - Igeldon badaude kultura eta ondare aldetik baliokko elementu ugari, baina ez daude eogera onean. Beste batzuen artean honakoak daude: Din-din iturria, elur-zuloa, Mendizorrotzeko fuertea...
 - Kirolari dagokionez, frontoia du Igeldok, baina obra behar du
 - Lizardi pilota elkarrekin dirulaguntza jasotzen du
- **Eskola**
 - ***Igeldoren berezitasunak:***
 - Haurreskola dago Igeldon, eta Haurreskolen Partzuergoak kudeatzen du
 - Eskola txikia du, Haur eta Lehen hezkuntzako ikasleekin
 - Dirulaguntzak jasotzen ditu guraso elkarrekin goizeko zaintza, eskola antzerkia eta autobuserako. Eskolak ere laguntza jasotzen du liburutegirako.
- **Ingurumena**
 - Landa eremuaren eta naturaren babesa: Mendizorrotz inguruari balioa eman, landare inbaditzaileen ugaritzea eten...
- ***Igeldoren berezitasunak:***
 - Donostiako gune berde handiena da Igeldo, eta Mendizorrotzeko landa parkea dauka
 - Mendizorrotz landa parkearekin lotutako inbertsiorik ez da egiten
 - 2015ean Mendizorrotz izandako sutearen ondorioz zenbait neurri gauzatu ziren
 - Mendizorrotz eremuaren kudeaketa plana onartu zen 2018an, eta abelzaintza eta erabilerrako lurak aurreikusi ziren, baina oraindik ez da erabilera hori zehaztu
 - Bestelako arazoak ere badira Mendizorrotzen: basurdeak, urmaelen kutsadura...
- **Turismoa eta jarduera ekonomikoak:**
 - ***Igeldoren berezitasunak:***
 - Lehen sektoreak pisu handiagoa du Igeldon.
 - Gune turistikoa ere bada, naturarekin eta ostalaritzaren eskeintzekin lotuta dago
 - Hiru dira Donostia Turismo sozietate publikoarekin kontratuak dituzten eta Igeldon kokatuta dauden enpresak: Akelarre jatetxea, Akelarre hotela eta Igeldoko kanpina.



- **Gizarte zerbitzuak**

- Igeldoren berezitasunak***

- Adineko bizilagun asko ditu Igeldok, oso sakabanatuta bizi direnak, baserrietan eta abar
 - Kaskotik kanpo bizi dira batez ere. Izan ere, Donostia osoko adinekoen indize baxuena du kaskoak (%15,3). Amezti aldiz %26,3koa, altuenetakoa, eta %22,4koa gainerakoak
 - Igeldon beteta dauden etxebizitzien laurdenetan pertsona bakarra bizi da, eta horien %12,4tan 65 urtetik gorako pertsonak, erdia biano gehiago, gizonezkoak
 - Gertutasun handiago baten beharra antzematen da

- **Udaltzaingoa**

- Igeldoren berezitasunak***

- Udaltzainak etortzeko deitu egin behar izaten zaie
 - Deitzen zaienetan etorri egiten diraren esku hartze handiagoa

- **Herri babesa, suhiltzaile zerbitzua eta sorospena**

- Igeldoren berezitasunak***

- Igeldoren ingurune fisikoaren espezifikotasunak Igeldok fenomeno meteorologiko kaltegarriekiko duen esposizio geografiko handiagoa du
 - Suteek, erreskateek eta prebentzio ekintzek guztizkoaren antzko balioa dute; laguntza teknikoek berriz (liztor asiarraren habiak kendu, eroritako zuhaitzak kendu...) handiagoa dute.

Gai hauetan guztietan behin eta berriro aipatzen da dokumentuan nolabaiteko urruntasun sentsazioa, eta horregatik gai hauek behar bezala ez direla gauzatzen Igeldon. Horrez gain aipatzen da baita ere Igeldo berezi egiten duten ezaugarri batzuk ere badaudela: landa eremuan kokatuta dago, eta igeldoarren beharrak ezberdinak dira beste auzo batzuekin konparatuta. Bestalde, Igeldoren ezaugarrien artean autogestio ahalmen handia aipatzen da, eta horren arrazoia Donostiak ematen duenean hautematen ditzuten gabeziak omen daude.



6 IGELDOARREI GESTIO DESZENTRALIZATUAK EKARRIKO LIZKIEKEEN ONURAK

Foru arauak aipatzen duen txoten justifikatiboan aipatu egin behar dira baita ere beraien interesak modu deszentralizatuan gestionatzeak. Siadecok egindako txostenaren hustuketa egingo da ondoren onura hauek zerrendatzeko. Oro har, zerbitzu guztien kasuan aipatzen dira deszentralizazioak gertutasuna, beharrazk hobetzeko ezagutza, erantzun azkarra emateko gaitasuna, komunikazio zuzenagoa eta iraunkorragoa, eta Igeldoren ezaugarriei hobeto egokituko zaien ereduak garatzeko aukera ekarriko dutela. Zehazki honako onura hauek aurreikusten dira:

- Administrazioa herritarrengana hurbiltzea: herritarren zerbitzu eta beharren gaineko erantzukizuna. Arazoak azkar konpontzea.
- Toki entitateak berak kudeatzea herritarren beharrei erantzuten dieten eskumenak.
- Herritarrek zerbitzu publiko jakin batzuk gertuagotik eskuratzeko aukera handiagoa izatea, auzoan bertan emanda zerbitzuak.
- Tokiko aurrekontu publikoaren kudeaketaz erabakitzeko ahalmen handiagoa izatea igeldoarrek.
- Igeldon hartutako erabakiek segurtasun juridiko handiagoa izatea.
- Baliabideak handitzea: udalen ekarpena eta udalaz gaindiko erakundeen dirulaguntzak (Foru Aldundia, Europa...).
- Tokiko politikak diseinatzea eta gauzatzea: erabaki organo propioak, baliabide propioekin, eta proiektuak (bere langileen bidez edo laguntza teknikoa kontratatuta) gauzatzeko finantzaketa lortzeko modua izatea.
- Proiektuak eta ekintzak (ekonomikoak, pertsonalak eta materialak) planifikatzeko, kudeatzeko eta haien etengabeko jarraipena egiteko baliabideak lortzea.
- Urte anitzeko inbertsio-planak egiteko modua izatea, Udalaren mende egon gabe.
- Erkidegoaren bizitasunerako eta kohesiorako garrantzitsuak diren zerbitzuak ezartzea, defizitarioak badira, laguntza publikoarekin.
- Auzoaren dinamika eta bizitza soziala indartzea, ekimen berriak sustatuz. Tokiko parte-hartzea handitzea.
- Auzolana oinarritzko baliabide publikoekin hornitzea, auzolana izan baita tokiko dinamikaren oinarria.



7 ESKUMENAK ETA INTERES EREMUAK, DEFINIZIOA ETA ESKURATZE PROZEDURA

7.1 Eskumen blokeak

Atal honetan Igeldoko Toki Entitate Txikiak (aurrerantzean, Igeldoko TET) sorreratik izango dituen eskumenak, eta behin sortu ondoren dituen interes eremuei dagozkien eskumenak finkatzeko prozesua adierazten du. Honenbestez, eta eskumenei dagokienez, lau bloke aurreikusten dira:

- **A blokea:** ZUZENEAN ESKURA DAUDEN ESKUMENAK; Igeldoko TET eratu eta berehalakoa; une horretatik bertatik eskuratuko dira eskumen propioak, nahiz eta haiek baliatzen guztiz hasteko denbora tarte bat behar izango den eta eskumen horiek Donostiako Udalaren eta TETren artean egikarrituko diren, harik eta TET erabat garatu arte. Eskumen horietako batzuk egokitu egin beharko dira, erabat eraginkorrak izateko. Doitu beharreko eskumen horietan, gehienez ere urtebete izango da erabat eraginkor izateko egin behar direnak egiteko.
- **B blokea:** ALDEZ AURRETIK AZTERTU BEHARREKO ESKUMEN-EREMUAK; dokumentu honetan eta Igeldoko TET eratzeko foru-dekretuan zedarritutako intereseko eskumen eremuetan azterketa sakonagoa egingo da (araugintza, erakunde antolamendua, inbertsioa eta abar), Igeldoko Toki Entitate Txikiarentzat izango diren esparruetako eskumenen transferentzia eta erabilera zehaztu ahal izateko.
- **C blokea:** Deszentralizatu arren hemendik aurrera ere Donostiako Udalarenak izango diren baina Igeldon zabaldu ahal izango diren zerbitzuen antolaketa eta ezarpena.

Eta, azkenik, laugarren blokean, Donostiako Udalaren eta Igeldoren artean adostu beharko den erregelamendu baten sorburua bilduko duten kudeaketa-elementuak ezarri dira, prozesuaren une guztietan betebeharrak juridiko-administratibo guztiak beteko direla ziurtatzeko.

- **D blokea:** Igeldoko TETk betetzen dituen funtzioei laguntzeko zerbitzu komunak edo zeharkakoak jasotzen ditu (dokumentu honen 2. puntuan dira). Donostiako Udalak eta Igeldoko TETk adostuko dute kudeaketa-elementu horiek eskualdatzeko prozesua.

Dokumentu honetan, halaber, A eta B blokeetako eskumenen trantsizioak kudeatzeko metodologia bat ezartzen da.

7.2 Igeldoko TET-ren eta Donostiako Udalaren arteko eskualdatze-prozesua egin bitarteko lan-metodologia

Alde batetik, Igeldoko TET sortutako unetik bertatik, Igeldoko TETri berehala erabiltzeko modukoak izango diren zenbait eskumen esleituko zaizkio (A blokeko eskumenak).

Bestalde, TET sortu eta berehala, interes globaleko eskumen-eremuak aztertzeko eta zehazteko prozesua aktibatuko da (B blokea), Igeldoko Toki Entitate Txikiak bere gain hartuko dituen edukien irismena eta ingurunea definitzeko. Azterketa horren helburuak, besteak, beste, hauek izango dira: eremua osorik ezagutzea; edukiak, prozedurak, araudiak, antolamendu-eraginak adieraztea, eta abar. Azterketa orokor zehatua egin ondoren, eskumen bakoitza Igeldoko TETri eskualdatzeko aukera honako puntu hauen arabera negoziatuko da besteak beste: (1) Legea betetzea, (2) egindako kontratuen eraginak eta haien indarraldia, (3) konpromiso instituzionalak (4) Donostiako gainerako herritarren interesei kalterik ez egitea eta (5) TETk haien kudeaketa bere gain hartzeko borondatea izatea.

Interes-eremuen azterketa oso-osorik egingo da, ikuspegi zabala izanda eta Igeldoko Herri Kontseiluaren interesak asetzeko borondatez. Egin beharreko azterlanak, aurreko neurriak eta prestaketak egin ondoren, Igeldoko TETri dagokion eskumena, ekintza edo ahala zehaztuko da.

Eskumenak eskualdatzeko prozesuan, lau bloke iragankor sortuko dira, eta

A- Pixkanaka, hartzen den eskumena gauzatzeko testuinguruak landuko dira;

B- Hasieran eman ez den eskumena nola emango den aztertuko da;

C- Donostiako Udalak Igeldon eman behar dituen udal zerbitzu propioak adostuko dira; eta

D- Igeldoko Toki Entitate Txikiak hartu nahi dituen zeharkako zerbitzuak zehaztuko dira, eta zerbitzu horiek eskualdatzeko plan bat ezarriko.

Igeldoko TET sortu eta langileen, aurrekontuaren eta ekipamenduen zuzkiduren hasierako onarpena izaten denetik bertatik, analisi, zehazte, lantze eta transferentzia prozesuak eraginkortasunez eta efizientziaz egitea



lortu behar da, herritarrei ematen zaizkien zerbitzuak ez etetea eta hartzen diren erabakien segurtasun juridiko eta administratibo osoa bermatzea.

Prozesu horren funtsezko printzipioa eskumenak Igeldoko Toki Entitate Txikiari eskualdatzea da, herritarrei haien baldintza espezifikoei hobeto egokitzen den zerbitzua eman ahal izateko. Hala, aurrera egiteko modurik eraginkorrena batzorde misto bat sortzea dela uste dugu; aldian-aldian bilera batzuk egin eta eskumen bakoitzaren elementu zehatzak landuko dituen, dagokien gobernu-organoei erabaki-proposamenak egingo dizkiena eta, behar denean, udal-erakundearen erantzuna, aholkularitza, datuak, doikuntza edo aldaketa ere bermatuko dituen.

Udalaren aldetik, hauek izango dira batzorde horretako kide:

- ◆ Idazkari nagusia
- ◆ Herri Partaidetza
- ◆ Zeharkako Zerbitzuen Koordinazioa

TETren aldetik:

- ◆ Kudeaketa Batzordearen ordezkaria edo auzo-alkatea, edo beronek izendatutako pertsona
- ◆ Kudeaketa Batzordeak edo TETak izendatutako pertsona
- ◆ TETren lege teknikaria

B bloketik eratorritako konpetentziak definitzeko lanak hasiko dira Igeldoko TET sortu bezain laster.

7.3 Ezarpenaren kronograma

7.3.1 Eraketa

1- Toki Entitate Txikia eratzea (dagokion Foru Dekretua argitaratu ondoren) <ul style="list-style-type: none">• Kudeatzailea izendatzea• Erakundearen egoitza egokia eta erabilgarria izatea• Hasierako aurrekontua<ul style="list-style-type: none">○ Langileak○ Eskumen propioak (berehalakoak + aldi iragankorrekoak)• LPZ eta langile-hornidura onartzea<ul style="list-style-type: none">○ Mantentze-lanetako/hirigintzako teknikari 1○ Garapen eta zaintza soziokomunitarioko teknikari 1○ Administrazio Orokorreko teknikari 1 (idazkari-kontuhartzaile eginkizunak)○ Administrari 1	TET eratze unea
2- Donostiako Udalaren eta Igeldoko TETaren arteko Batzorde Mistoa sortzea.	



7.3.2 Eskumenak

A blokea	A-1: Eskumen propioak, TET eratu eta segituan erabiltzeko moduan izango direnak - 1. maila	Igeldoko TET foru-dekretuz eratu eta bere langileak, lokalak eta aurrekontua esleitura izandakoan (kontratu txiki batzuez bidez izan daitezkeen zerbitzuak, adibidez).	Mailakatua, eratzten denetik hasi eta urtebete bitartean
	A-2: Eskumen propioak, progresiboki hartu eta erabiltzeko moduan izango direnak - 2. maila	Azterketa edo ikerketa bat behar dutenak (adibidez, hiri-altzarien inbentario bat egitea, eskumena gauzatzeko den kontratua amaitu arte itxarotea, dirulaguntzen oinarriak onartzea eta abar).	Mailakatua, eratzten denetik hasi eta 2 urte bitartean
B blokea	Izan nahi edo interesekoak diren eskumen arloak. Kontuan hartu behar diren aldagaiak (araudia, antolamendua, kontratuak...) kontuan hartuta zehaztuko dira Igeldoko TETk aurreikusitako epean zein eskumen eta ahalmen zehatz hartuko dituen.	Horiek dira konplexutasun handieneko eskumenak. Azpiegitura eta/edo kontratu konplexuak, udalak edo udalaz gaindiko erakundeek ematea eta abar dakarte-eta (esate baterako, urez hornitzeko sarea handitzea, hileta-zerbitzuak kudeatzea, eta abar).	Mailakatua, eratzten denetik hasi eta 4 urte bitartean
C blokea	Zerbitzu deszentralizatuak	Udalinfo, oinarrizko gizarte-zerbitzuak eta abar.	Mailakatua, eratzten denetik hasi eta urtebete bitartean
D blokea	Zerbitzu komunak edo zeharkakoak	Gardentasuna, datuen babesa, euskarri informatikoa...	Mailakatua, eratzten denetik hasi eta urtebete bitartean

7.4 A blokea: Eskumen propioak

Ondoren datorren zerrendan den eskumen bakoitzean, eskumen propiozat aipatzen dira Igeldoko TET eratzekoan eskuratzen direnak. Eskumen horietako batzuk TET abian jarri eta ia berehala hasi ahal izango dira erabiltzen. Lehen adierazitako lanpostu teknikoak bete eta funtzionamendurako aurrekontu eta lokal egokiak izaten dituenean izango da hori. Erakundea eratu eta urtebeteko epea izango da horretarako.

Beste eskumen batzuk gehiago aztertu behar dira, eta, Igeldokoak izan arren, egokia da gehienez ere bi urteko epe iragankorra aurreikustea, TETk erabat erabil ditzan.

Nolanahi ere, Igeldoko TETk dagokion zerbitzuko (Hiri Mantentze, Mugikortasun, Kontratazio, Langile eta abar) teknikarien laguntza izango du bere eskumenak erabiltzeko.

7.4.1 Bide publikoak eta haien elementuak:

7.4.1.a Zerbitzu horiek kudeatzeko modua

- › TETk bide publikoen eta komunitatearen ongizatearen eremuko zerbitzuen mantentze, konpontze eta berritze lanetarako teknikari bat izango luke. Haren dedikazioaren % 20 eremu horretara bideratuko luke.
- › Mantentze eta kontserbazio lanak kontratazioen edo langile propioen bidez egingo lirateke.
- › TETk Donostiako Udaleko Hiri Mantentze eta Zerbitzuetako teknikarien laguntza izango luke, bide publikoetan ikusitako beharren azterketa teknikoa egiteko.
- › Eskualdaketa guztiz egin aurretik, inbentario bat egingo da, zer bide publiko eta kaleko altzari izango diren horiek zehazteko.



7.4.1.b TETren aurrekontu mota

- 1. kapitulua: TETko teknikari kudeatzaileen langile-gastuak.
- 2. kapitulua: bide publikoak eta kaleko altzariak mantentzeko eta kontserbatzeko kontratazioak.
- 6. kapitulua: eragindako bide publikoak konpontzeko, brea botatzeko eta mantentzeko inbertsioak.

7.4.1.c A.2 blokeko eskumenak:

Gutxienez zeregin hauek izatea aurreikusten da, herri barruko bideetako eraberritze eta segurtasun lanetan batez ere, baina mantentze lanetarako ere balio dute batzuek:

- Eragindako bide publikoen eta kaleko altzarien inbentarioak egitea
- Zerbitzuari lotutako udal-kontratuen baldintzak
- Mugikortasun Sailaren ekarpena zebra-bideei eta zirkulazio-elementuei dagokienez
- Igeldoko bide publikoak mantentzeko eta kontserbatzeko lanak: sastrakak garbitzea, erretenak garbitzea, seinaleak jartzea, espaloiak konpontzea, luiziak kentzea. Errepide nagusiaren kasuan, soilik garbiketa eta zoladuraren mantenua transferituko dira, gainerako guztia B blokean aztertuko da.
- Kaleko altzariak mantentzeko eta kontserbatzeko lanak: bankuak, parkeak, barandak, iturriak, pasabideak...
- Herriko bideen mantenu eta garbiketa lanak (partxeoa, zoladura berritzea...)



7.4.1.d Koadro ekonomikoa

Kapitulua	Gastu mota	Eskumen blokea	Igeldoko Toki Entitate Txikiaren aurrekontua	Irizpideak eta/edo oharrak
2. kap.: Gastu arruntak, ondasun eta zerbitzuak	Bide publikoak mantentzeko eta kontserbatzeko lanak: sastrakak garbitzea, erretinak garbitzea, seinaleak jartzea, espaloiak konpontzea, luiziak kentzea eta bide publikoak mantentzeko eta kontserbatzeko beste lan batzuk egitea.	A.2	130.110,00 €	Donostiako Udalak 2019tik 2021era bitartean Hobetu ABEEekin egindako kontrataren bitartez egindako lanen batez bestekoaren balorazio ekonomikotik abiatuta kalkulaturako aurrekontua: 121.109,00 € Bestalde, Donostiako Udaleko Kale eta Bideen Brigadak 2020an eta 2021ean egindako lanen batez bestekoaren balorazioa (konponketa txikiak egitea, espaloiak konpontzea): 9.001,00 €
	Bide publikoetako instalazioen mantentze eta kontserbazio lanak: bankuak, jolas-eremuak, barandak, iturriak, pasabideak	A.2	10.383,00 €	Donostiako Udalak kaleko altzarien mantentze eta kontserbazio lanetarako dituen zerbitzu-kontraten aurrekontuen arabera, hauek dira Igeldorako kalkulaturako zenbatekoak: - Bankuak (Igeldo, % 1,50): 2.625,00 € - Barandak (Igeldo, % 1,75): 3.250,00 € - Jolaslekuak (Igeldo, % 1,00): 2.008,00 € - Dorre-erlojuak (Igeldo, % 1): 2.500,00 €
6. kap.: Inbertsioak	Bide publikoetan brea botatzeko, konpontzeko eta berritzeko inbertsioak			Inbertsio formularen arabera
	GUZTIRA		140.493,00 €	

7.4.2 Parkeak, lorategiak eta beste berdegune batzuk

7.4.2.a Zerbitzu horiek kudeatzeko modua

- > Bide publikoen eta komunitatearen ongizatearen eremuko zerbitzuen mantentze, konponketa eta erreforma teknikariaren dedikazioaren % 5.
- > Zaintza, garbiketa eta mantentze lanak kontratazioen edo bere langileen bidez egingo lirateke.
- > Toki Entitate Txikiak Donostiako Udaleko Hiri Mantentze eta Zerbitzuetako teknikarien laguntza izango luke.

7.4.2.b TETren aurrekontu mota

- 1. kapitulua: TETko teknikari kudeatzaileen langile-gastuak.
- 2. kapitulua: berdeguneak eta zuhaitziak zaintzeko, mantentzeko eta mozteko lanak kontratatzea.
- 6. kapitulua: Parkeak, berdeguneak edo ingurune naturalak eraberritzeko edo egokitzeko inbertsioak.



7.4.2.c A.1 blokeko eskumenak:

- Berdeguneak zaintzeko eta mantentzeko lanak.
- Zuhaitzak mantentzea, zaintzea eta landatzea.
- Moztea eta erretenak garbitzea.

7.4.2.d Koadro ekonomikoa

Kapitulua	Gastu mota	Eskumen blokea	Igeldoko Toki Entitate Txikiaren aurrekontua	Irizpideak eta/edo oharra
2. kap.: Gastu arruntak, ondak eta zerbitzuak	Berdeguneak kontserbatzea eta mantentzea (belarra moztea, landaredia mantentzea...)	A.1	5.272,00 €	Donostiako Udalak berdeguneak kontserbatzeko hartuta duen zerbitzu-kontrataren aurrekontuak oinarri hartu eta Igeldorako egiten diren lanen balorazio ekonomikoen arabera atera dira aurrekontuak.
	Zuhaitzak mantentzea, zaintzea eta landatzea.	A.1	5.466,00 €	
	Moztea eta erretenak garbitzea (ezponden mantentze-lanak), urtero ebaketa eta landare garbiketa lanak egitea	A.1	20.000,00 €	
	GUZTIRA		30.738,00 €	
6. kap.: Inbertsioak	Parkeak, berdeguneak edo ingurune naturalak eraberritzeko edo egokitzeo inbertsioak		---	Inbertsio formularen arabera
GUZTIRA			30.738,00 €	

7.4.3 Bide garbiketa

7.4.3.a Zerbitzu horiek kudeatzeko modua

- › bide publikoen eta komunitatearen ongizatearen eremuko zerbitzuen mantentze, konponketa eta berritze lanetarako teknikariaren dedikazioaren % 15.
- › Toki Entitate Txikiak Donostiako Udaleko Hiri Mantentze eta Zerbitzuetako teknikarien laguntza izango luke.
- › Garbiketa lanak kontratazioen edo bere langileen bidez egingo lirateke.

7.4.3.b TETren aurrekontu mota

- 1. kapitulua: TETko teknikari kudeatzaileen langile-gastuak.
- 2. kapitulua: bide publikoak eta komunak garbitzeko lanak kontratatzea.

7.4.3.c A.1 blokeko eskumenak:

- Bide publikoak garbitzeko lanak: bide publikoetako hondakinak; parkeak eta lorategiak garbitzea; hustubideak garbitzea, konpontzea eta berritzea; paperontziak hustea eta garbitzea, pintadak garbitzea eta beste garbiketa-lan berezi batzuk.



7.4.3.d Koadro ekonomikoa

Kapitulua	Gastu mota	Eskumen blokea	Igeldoko TETren aurrekontua	Irizpideak eta/edo oharrak
2. kap.: Gastu arruntak, ondasun eta zerbitzuetak oak	Bide publikoak eta fatxadak garbitzeko lanak: bide publikoetako hondakinak; parkeak eta lorategiak garbitzea; hustubideak garbitzea, konpontzea eta berritzea; paperontziak hustea eta garbitzea, pintadak garbitzea eta beste garbiketa-lan berezi batzuk.	A.1	89.080,00 €	Donostiako Udalak bide publikoak eta fatxadak garbitzeko dituen zerbitzu-kontraten aurrekontuen arabera, hauek dira Igeldorako kalkulaturako zenbatekoak: <ul style="list-style-type: none">- Bide-garbiketa (eskuz, haize-makinaren bidez, hidrogarbigailuaren bidez, galtzadak garbitzea): 52.994 €- Hustubideak eta kainu-zuloak garbitzeko lanak: 4.964 €- Haurren jolastokiak garbitzea: 1.088 €- Garbiketa-lan bereziak: 4.290 €- Jaietako garbiketa bereziak (jaiekin eta ekitaldi publikoekin lotutakoak barne): 9.274,00 €- Zerbitzuaren kontrol eta kalitate sistemak: 370,00 €- Zerbitzu orokorrak, instalazioak, lantegiak eta abar (gastu orokor horiei Igeldori dagokion biztanleria-indizea, % 0,57, aplikatuta): 16.100 €
	Komun publikoak garbitzeko lanak	A.1	3.750,00 €	Donostiako Udalaren egungo zerbitzu-kontrataren aurrekontutik, 2.498 € Igeldoko komun publikoaren garbiketari dagozkio, eta kopuru horri % 50 gehitu zaio, zerbitzu hori hobetu ahal izateko.
	GUZTIRA			92.830,00 €

7.4.4 Argiteria publikoa:

7.4.4.a Zerbitzu horiek kudeatzeko modua

- › Bide publikoen eta komunitatearen ongizatearen eremuko zerbitzuen mantentze, konponketa eta erreforma teknikariaren dedikazioaren % 5.
- › Konponketa edo hornidura lanak kontratazioen edo langile propioen bidez egingo lirateke.
- › Toki Entitate Txikiak Donostiako Udaleko Hiri Mantentze eta Zerbitzuetak teknika-ri laguntza izango luke.
- › Eskualdaketa guztiz gauzatu aurretik, argiteria publikoaren instalazioen inbentarioa egingo da.

7.4.4.b TETren aurrekontu mota

- 1. kapitulua: TETko teknikari kudeatzaileen langile-gastuak.
- 2. kapitulua: argiteria publikoaren zerbitzua kontratatzea.



7.4.4.c A.1 blokeko eskumenak

- Argiteria publikoa mantentzeko lanak: instalazioei lotutako prebentziozko lanak, matxurak konpontzea, elementu berriak instalatzea, energia-gastua kontrolatzea.
- Argiteria publikoaren sistema berritzeko eta handitzeko lanak egitea

7.4.4.d A.2 blokeko eskumenak

Gutxienez zeregin hauek izatea aurreikusten da, argiteria publikoaren eraberritze eta segurtasun lanetan batez ere, baina mantentze lanetarako ere balio dute batzuek:

- Bide publikoen eta altzari publikoen inbentarioa egitea
- Argindar hornikuntza
- Zerbitzuekin lotutako udal-kontratuen baldintzak aztertzea

7.4.4.e Koadro ekonomikoa

Kapitulua	Gastu mota	Eskumen blokea	Igeldoko TETren aurrekontua	Irizpideak eta/edo oharrak
2. kap.: Gastu arruntak, ondasun eta zerbitzueta koak	Argiteria publikoa mantentzeko lanak: instalazioei lotutako prebentziozko lanak, matxurak konpontzea, elementu berriak instalatzea, energia-gastua kontrolatzea.	A.1	57.280,00 €	Igeldoko argiteria publikoko instalazioei dagokien aurrekontua Donostiako Udalaren zerbitzu-kontrataren aurrekontuen arabera kalkulatu da, argiteria publikoaren instalazioak mantentzeari eta kontserbatzeari dagokienez.
	Hornidura elektrikoa	A.2	102.280,00 €	Donostiako Udaleko Hiri Mantentze eta Zerbitzuetako atalak Igeldorako egindako kalkulua, 2021eko hornidura elektrikoko gastuen arabera, 82.930 eurokoa da. Kopuru horri %30 gehitu zaio, elektrizitatearen garestitzeari aurre egiteko
6. kap.: Inbertsioak	Argiteria publikoa: Argiteria-instalazio berrietarako inbertsioak, halakorik ez dagoen eremuetarako, edo daudenak berritzeko (errepide nagusia fase horretatik kanpora geratuko da).			Inbertsio formularen arabera
	GUZTIRA		159.560,00 €	

7.4.5 Hezkuntza arloa

7.4.5.a Zerbitzuak kudeatzeko modua

- › Donostiako Udaleko brigadako langileek egingo lituzkete lan horiek aurrera ere.
- › Hasieran, eskolako eraikinaren arduraduna Donostiako Udaleko langilea izango da, baina gero tokiko langile balioaniztunak bete ditzake eginkizun horiek.
- › Garbiketa, konponketa eta mantentze lanak, eta baita hornidura-zerbitzuak ere, kontratazioen edo langile propioen bidez egingo lirateke.



- › Bide publikoen eta komunitatearen ongizatearen eremuko zerbitzuen mantentze, konponketa eta berritze lanetarako teknikariaren dedikazioaren % 5.
- › Toki Entitate Txikiak Donostiako Udaleko Hiri Mantentze eta Zerbitzuetako teknikarien laguntza izango luke.

7.4.5.b *TETren aurrekontu mota*

- › 1. kapitulua: TETko teknikari kudeatzaileen langile-gastuak.
- › 2. kapitulua: eraikinak, igogailuak eta berogailuak garbitzeko eta mantentzeko lanak, segurtasun-sistemak eta energia-hornidura kontratatzea.
- › 4. kapitulua: Hezkuntza-arloko elkarreentzako dirulaguntzak (Igeldoko eskolako gurasoen elkarteak eta abar).
- › 6. kapitulua: ikastetxeak eraberritzeko inbertsioak.

7.4.5.c *A.1 blokeko eskumenak*

- › Lehen Hezkuntzako eraikina garbitzea eta mantentzea.
- › Haur Eskola garbitzea eta mantentzea.
- › Igogailuak, berokuntza, suaren aurkako segurtasun-instalazioak eta intrusio eta segurtasun sistemak mantentzea.
- › Gas eta argindar hornidura
- › Hezkuntza eraikinak eraberritzea
- › Hezkuntza arloko elkarreentzako dirulaguntzak
- › Igeldoko ikastetxeari zuzenean eragiten dioten hezkuntzako batzorde edo organoetan parte hartzea, zerbitzuei buruzko hitzarmenak egiteko aukerarekin, baita Donostiak zerbitzu horietan parte hartzen duenean ere, lege aldetik posible den neurrian.

7.4.5.d *Koadro ekonomikoa*



Kapitua	Gastu mota	Eskumen eremua	Igeldoko TETren aurrekontua	Irizpideak eta/edo oharrak
2. kap.: Gastu arruntak, ondasun eta zerbitzuak	Igeldoko Herri Eskolan Donostiako Udaleko brigadako langileek egiten dituzten lanetarako materiala erostea	A.1	2.335,00 €	Donostiako Udaleko Hiri Mantentze eta Zerbitzuetako Atalak egindako balorazio ekonomikoaren datuak, Igeldoko Herri Eskola eta Haur Eskola garbitzeko, mantentzeko eta hornitzeko gastuei dagozkienak.
	Kanpoko enpresek ikastetxean egindako lanetarako eta erabilitako materialerako aurrekontua		1.666,00 €	
	Lehen Hezkuntzako eraikina garbitzeko kontratua		47.452,00 €	
	Haur Hezkuntzako eraikina garbitzeko kontratua		21.097,00 €	
	Ikastetxeko igogailua mantentzeko kontratua		730,00 €	
	Ikastetxeko berogailua mantentzeko kontratua		2.192,00 €	
	Ikastetxeko suaren aurkako segurtasun-instalazioen mantentze-lanetarako kontratua		1.596,00 €	
	Ikastetxeko intrusio eta segurtasun sistemen mantentze-lanetarako kontratua		1.336,00 €	
	Ikastetxea gasez hornitzea		11.931,00 €	
	Ikastetxea argindarrez hornitzea		6.343,00 €	
	IKUSKAPENA ETA BESTE GASTU BATZUK (Siadecok jarria)		477,00 €	
GUZTIRA		97.155,00 €		
4. kap.: Transfereziak	Hezkuntza-arloko elkarreentzako dirulaguntzak (Igeldoko eskolako gurasoen elkarreentzako eta abar)	A.1	4.000,00 €	
6. kap.: Inbertsioak	Igeldoko ikastetxeak berritzeko inbertsioak.			Inbertsio arabera formularen
GUZTIRA			101.155,00 €	

7.4.6 Beste eraikin publiko batzuk; garbiketa, mantentze-lanak eta eraberritzeak

7.4.6.a Zerbitzu horiek kudeatzeko modua

-) Bide publikoen eta komunitatearen ongizatearen eremuko zerbitzuen mantentze, konponketa eta berritze lanetarako teknikariaren dedikazioaren % 5.



- › Mantentze, garbiketa eta hornidura lanak kontratazioen edo langile propioen bidez egingo lirateke.
- › Toki Entitate Txikiak Donostiako Udaleko Hiri Mantentze eta Zerbitzuetako teknikarien laguntza izango luke.
- › Ondarea mantentzea eta balioztatzea

7.4.6.b TETren aurrekontu mota

- 1. kapitulua: TETko teknikari kudeatzaileen langile-gastuak.
- 2. kapitulua: Mantentze eta hornidura kontratazioak.
- 6. kapitulua: Igeldoko gainerako eraikin publikoak eraberritzeko inbertsioak.

7.4.6.c A.1 eskumen blokea

- Transferitutako eraikin publikoak garbitzea, mantentzea eta eraberritzea: Itsas Aurre, Eskola Zaharra, komun publikoak, gainerako ondare arkitektoniko eta arkeologikoa...

7.4.6.d Koadro ekonomikoa

Kapitulua	Gastu mota	Eskumen blokea	Igeldoko TETren aurrekontua	Irizpideak eta/edo oharrak
2. kap.: Gastu aurruntak, ondasun eta zerbitzuetakoak	Igeldoko komun publikoak mantentzea	A.1	400,00 €	
	Igeldoko Eskola Zaharreko dorreko erlojua argindarrez hornitzea		157,00 €	2021eko argindar gastuari % 30eko igoera aplikatuta kalkulatu da
	Gainerako eraikin publikoak garbitzea, mantentzea eta hornitzea: Itsas Aurre, Eskola Zaharra, gainerako ondare arkitektonikoa eta arkeologikoa...		65.000,00 €	Oharra: hasierako hurbilketa bat da; egiaztatu egin behar da
	GUZTIRA		65.557,00 €	
2 3 4 6. kap.: Inbertsioak	Igeldoko gainerako eraikin publikoak eraberritzeko inbertsioak			Inbertsio formularen arabera
GUZTIRA			65.557,00 €	

7.4.7 Adinekoen sustapena

7.4.7.a Zerbitzu horiek kudeatzeko moduak

- › Toki Entitate Txikiak garapen eta zainketa soziokomunitarioko teknikari bat izango luke
- › Sustapen eta mantentze ekintzak kontratazioen bidez egingo lirateke.
- › Toki Entitate Txikiak Donostiako Udaleko Gizarte Zerbitzuetako teknikarien laguntza izango luke.

7.4.7.b TETren aurrekontu mota

- 2. kapitulua: Programazio eta mantentze zerbitzuen kontratuak
- 4. kapitulua: Sektoreko elkarreentzako dirulaguntza, jarduera batzuk programatzeko
- 6. kapitulua: Erretiratuen Elkarrearen lokala eraberritzeko inbertsioak

7.4.7.c A.1 eskumen blokea

- Adineko pertsonen parte-hartzea bultzatzeko eta ahalbidetzeko ekintzak programatzea.



- Adinekoen elkargunea mantentzea.
- Landa-eremuetan bizi diren pertsonentzako eskariaren araberako garraio-zerbitzu berezia.
- Erretiratuen elkartearen lokala eraberritzea.
- Igeldoko erretiratuen elkartearentzako dirulaguntzak

7.4.7.d Koadro ekonomikoa

Kapitulua	Gastu mota	Eskumen blokea	Igeldoko TETren aurrekontua	Irizpideak eta/edo oharrak
2. kap.: Gastu arruntak, ondasun eta zerbitzuetakoak	Adineko pertsonen parte-hartzea bultzatzeko eta ahalbidetzeko ekintzak programatzea.	A.1	6.000,00 €	Donostiako Udalaren 320 programako II. kapituluko «Zentroetan dinamizazio ekintza batzuk egiteko kontratu soziokulturalak» izeneko kontu-sailari (2012-2021 aldiko batez bestekoari) % 4 aplikatu zaio. (Donostian erretiratuen 24 elkarte daude, eta Igeldokoa da horietako bat).
4. kap.: Transferentzia arruntak	Igeldoko Erretiratuen Elkartearentzako dirulaguntza, jarduera batzuk programatzeko (memoria, gimnasia eta yoga ikastaroak, elikadura eta bizimodu osasungarria, irteerak, hitzaldiak...)	A.1	14.900,00 €	
6. kap.: Inbertsioak	Igeldoko Erretiratuen Elkartearen lokala eraberritzeko inbertsioak			Inbertsio formularen arabera
GUZTIRA			20.900,00 €	

7.4.8 Kultur jarduerak eta jaiak

7.4.8.a Zerbitzu horiek kudeatzeko modua

- › Toki Entitate Txikiak garapen eta zainketa soziokomunitarioko teknikari bat izango luke
- › Programazioak eta zerbitzuak kontratazioen bidez egingo lirateke.
- › Toki Entitate Txikiak Donostia Kulturako teknikarien laguntza izango luke.

7.4.8.b TETren aurrekontu mota

- 1. kapitulua: TETeko teknikari kudeatzaileen langile-gastuak.
- 2. kapitulua: programazio eta zerbitzu kontratazioak
- 4. kapitulua: kultura-elkarteentzako dirulaguntza
- 6. kapitulua: kultur azpiegiturak egokitzeko inbertsioak

7.4.8.c A.1 eskumen blokea

- Kultur programazioko jarduerak: ekintzak eta ikastaroak (aerobika, yoga, pianoa, gitarra, musika-lantegia, trikitixa, akuarela, jostintza...), zinema, hitzaldiak, lehiaketak, film laburrak, lantegi bereziak (argazkigintza...)
- Jaien programazioa: auzoetako jaiak, San Isidro eguna, udaberriko jaiak, adinekoen eguna, udazkeneko jaiak...



➤ Idazkaritza Nagusia
Secretaría general

- Elkarre/jarduera kulturaletarako dirulaguntzak
- Kultur instalazioak eta ekipamenduak eraiki eta moldatzea.



7.4.8.d Koadro ekonomikoa

Kapitulu a	Gastu mota	Eskum en blokea	Igeldoko TETren aurrekontu a	Irizpideak eta/edo oharrak
2. kap.: Ondasu nak eta zerbitzu ak erostea	Kultura-programazioko jarduerak: leltxo Kultur Elkartearekin eta Igeldoko beste elkarte batzuekin (Kixmi, Din-Din...) batera antolatutako jarduera eta ikastaroetarako (aerobic, yoga, pianoa, gitarra, musika-tailerra, trikitixa, akuarela, joskintza), zine emanaldietarako, hitzaldietarako, kontzertuetarako, lehiaketetarako, film laburretarako, tailer berezietarako (argazkigintza...)	A.1	32.909,00 €	Gipuzkoako 500-1.600 biztanle arteko udalerrietako «Kulturaren sustapena» partidaren 2016-2020 urte bitarteko batez besteko balorazio ekonomikotik abiatuta kalkulaturako aurrekontua: 32.909,00 €.
	Liburutegia/Ludoteka/KZ Gunearen zerbitzuak	A.1	15.794,00 €	Gipuzkoako 500-1.600 biztanle arteko udalerrietako «liburutegiak eta artxiboak» partidaren 2016-2020 urte bitarteko batez besteko balorazio ekonomikotik abiatuta kalkulaturako aurrekontua: 15.794,00 €
	Jaiak programatzea: auzoko jaiak, San Isidro eguna, udaberriko jaia, adinekoen eguna, udazkeneko jaia...	A.1	26.367,00 €	Gipuzkoako 500-1.600 biztanle arteko udalerrietako «festak eta tokiko ospakizunak» partidaren 2016-2020 urte bitarteko batez besteko balorazio ekonomikotik abiatuta kalkulaturako aurrekontua: 15.794,00 €
	GUZTIRA		75.070,00 €	
4. kap.: Transfer entzia arruntak	Ttonttorro Jai Batzordearentzako dirulaguntza	A.1	9.800,00 €	2011-2021 bitartean, Ttonttorrok elkarrekin batez beste 7.539,00 € jaso ditu jaiak antolatzeko Donostiako Udaletik. Zenbateko horri % 30eko igoera aplikatu diogu.
6. kapitulu a?	Kultura-azpiegiturak egokitzea			Inbertsio formula
GUZTIRA			84.870,00 €	



7.4.9 Euskara sustatzea

7.4.9.a Deszentralizaziorako argudioak

- Igeldoko biztanleen bi heren euskal hiztunak dira. Zubietaren atzetik, euskaldunen ehuneko handiena duen eremua da. Alde handia ateratzen die gainerako auzoei.
- Igeldon euskararekin zerikusia duten premiak oso desberdinak dira Donostiakoan aldean.

7.4.9.b Zerbitzu horiek kudeatzeko modua

- › Toki Entitate Txikiak garapen eta zainketa soziokomunitarioko teknikari bat izango luke, arduraldiaren % 15 eremu honetara bideratuko lukeena.
- › Ekintzak eta jarduerak kontratazio bidez egingo dira.
- › Toki Entitate Txikiak Donostiako Udaleko Euskara Zerbitzuko teknikarien laguntza izango luke.

7.4.9.c TETren aurrekontu mota

- 1. kapitulua: TETko teknikari kudeatzaileen langile-gastuak.
- 2. kapitulua: programazio eta zerbitzu kontratazioak – 9.460 €
- 4. kapitulua: euskararen dirulaguntza -) 2.860 €

7.4.9.d A.1 eskumen blokea

- Euskararen ezagutza sustatzea
- Euskararen erabilera soziala sustatzea.
- Euskarazko sorkuntza sustatzea.
- Euskararen sentsibilizazioa eta hedapena.

7.4.9.e Koadro ekonomikoa

Kapitulua	Gastu mota	Eskumen blokea	Igeldoko TETren aurrekontua	Irizpideak eta/edo oharra
2. kap.: Gastu arruntak, ondasun eta zerbitzuetakoak		A.1	9.460,00 €	
4. kap.: Transferentzia arruntak		A.1	2.860,00 €	
GUZTIRA			12.320,00 €	

7.4.10 Kirol jarduerak eta ekipamenduak

7.4.10.a Zerbitzu horiek kudeatzeko modua

- › TETk garapen eta zainketa soziokomunitarioko teknikari bat izango luke, dedikazioaren % 10 eremu honetara bideratuko lukeena.
- › Kirola sustatzeko jarduerak eta ekipamenduak kudeatzeko eta mantentzeko jarduerak kontratazioen bidez egingo lirateke.
- › TETk Kirol Patronatuko teknikarien laguntza izango luke.



7.4.10.b *TETren aurrekontu mota*

- 1. kapitulua: teknikari kudeatzaileen langile-gastuak.
- 2. kapitulua: Kirola sustatzeko eta kirol-ekipamenduak mantentzeko jardueren kontratazioa.
- 4. kapitulua: Kirol-elkarteentzako dirulaguntzak
- 6. kapitulua: Kirol-ekipamenduak eraberritzeko inbertsioak

7.4.10.c *A.1 blokeko eskumenak*

- Kirola sustatzeko jarduerak
- Kirol-ekipamenduak kudeatzea eta mantentzea
- Kirol-ekipamenduak eraberritzea

7.4.10.d *Koadro ekonomikoa*



Kapitulua	Gastu mota	Eskumen blokea	Igeldoko TETren aurrekontua	Irizpideak eta/edo oharra
2. kap.: Ondasunak eta zerbitzuak erostea	Kirola sustatzeko jarduerak	A.1	9.761,00 €	Gipuzkoako 500-1.600 biztanle arteko udalerrietako «Kirolaren sustapena» partidaren 2016-2020 urte bitarteko batez besteko balorazio ekonomikotik abiatuta kalkulaturako aurrekontua: 13.161,00 €. Zenbateko horretatik 3.400,00 € Lizardi Igeldo Pilota Elkarteari pilota sustatzeko emandako dirulaguntzaren bidez (4. kapitulua) kudeatzea aurreikusten da.
	Kirol-ekipamenduak (frontoia)	A.1	20.737,98 €	Alde batetik, Gipuzkoako 500-1.600 biztanleko udalerrietako «kirol-instalazioak» partidaren 2016-2020 urte bitarteko balorazio ekonomikoaren batez bestekoa daukagu: 67.727,00 €. Frontoiaz gain, beste kirol-azpiegitura batzuk ere badaude. Bestetik, Donostiako Kirol Patronatuak 2018-2021 bitartean Igeldoko pilotalekuko obretan, mantentze-lanetan eta elektrizitate-kontsumoan izandako gastuaren batez bestekoa dugu: 20.737,98 €. Azken datu hori hartuko dugu kontuan aurrekontua kalkulatzeko.
	GUZTIRA		30.498,98 €	
4. kap.: Transferentzia arruntak	Lizardi Igeldo Pilota Elkartearentzako dirulaguntza	A.1	3.400,00 €	
2 3 4 6. kap.: Inbertsioak	Igeldoko pilotalekua berritzeko inbertsioak + KIROL-EKIPAMENDU GEHIAGO		Inbertsio formularen arabera	
GUZTIRA			33.898,98 €	

7.4.11 Partaidetza, berdintasuna, gazteria, aisia eta hezkuntza ez-arautua

7.4.11.a Zerbitzu horiek kudeatzeko modua

› Toki Entitate Txikiak garapen eta zainketa soziokomunitarioko teknikari bat izango luke

7.4.11.b TETren aurrekontu mota

- 1. kapitulua: Teknikari kudeatzaileen langile-gastuak.
- 4. kapitulua: Dirulaguntzak gazte-taldeentzat eta aisialdiko elkarteentzat



7.4.11.c A.1 blokeko eskumenak:

- Herritarren parte-hartzea sustatzeko jarduerak.
- Gazteria, aisia eta hezkuntza ez-arautuko jarduerak

7.4.11.d Koadro ekonomikoa

Kapitulua	Gastu mota	Eskumen blokea	Igeldoko TETren aurrekontua	Irizpideak eta/edo oharrak
4. kap.: Transferentzia arruntak	Auzotarren parte-hartzea sustatzeko ekimenak	A.1	3.579,00 €	Donostiako Udalak 2012-2021 bitartean partaidetza-proiektuak garatzeko Igeldori emandako dirulaguntzen batez bestekoa
	Gazteen, aisialdiaren eta hezkuntza ez-arautuaren inguruko ekimenak	A.1	5.000,00 €	
	GUZTIRA		8.579,00 €	

7.4.12 TETren administrazio orokorra

Atal hau azaldu aurretik ohar bat: Igeldoko TET sortzerakoan honako plantilla hau aurreikusten da:

- **Mantentze-lanetako/hirigintzako teknikaria.** Zerbitzu hauek izan daitezke haren erantzukizunpean: bide publikoak, parkeak eta berdeguneak, argiteria publikoa, hondakinen bilketa eta tratamendua, hilerri-zerbitzua, eraikinen mantentze-lanak, iraunkortasuna eta ingurumena.
- **Garapen eta zaintza soziokomunitarioko teknikaria.** Alor hauek izan daitezke haren erantzukizunpean: kultura, hirugarren adina, euskara, kirola, hezkuntza, parte-hartzea, berdintasuna eta gazteria. %50eko dedikazioarekin egingo du lan.
- **Administrazio orokorreko teknikaria.** Haren eginkizunak izango dira administrazio-funtzioei dagozkien jarduera propioak egitea; adibidez, proposamenak egitea, ikuskatzea, kontrolatzea, planifikatzea, gauzatzea, arauak egitea eta antzekoak. Idazkaritza, lege aholkularitza eta kontuhartzaitza eginkizunak ere egin ditzake. Nolanahi ere, Udaleko Idazkaritza Nagusiak izendatuko du Idazkaritza/Kontuhartzaitza eginkizunak beteko dituen pertsona (dela AOT, dela beste formula bat), eta Udalaren eta Udaleko kontuhartzaitzailearen eskuordetzaz jardungo du gaikuntza nazionalako eta zuzendaritza juridikoko eginkizun erreserbatuetan.
- **Administraria.** Lanpostuak berezko dituen laguntza lanak egingo ditu. %70eko dedikazioa izango du.

Horrela, planteatzen dena da aurreneko fase bat izatea, TET eratzen den unean aplikatuko litzatekeena. Fase horretan, mantentze-lan/hirigintza administraria, arloko teknikaria, garapen eta zainketa soziokomunitarioko teknikaria eta administrazio orokorreko teknikaria izango lirakeke. Haien ekarpena ezinbestekotzat jotzen da eskumen propioen transferentzian (A. Blokea), baita B blokeko eskumenen azterketa eta definizioan.

7.4.12.a Eskumen propioa

- Dirulaguntzen eskabideak aurkezteko izan behar den dokumentazioa prestatzea.
- Eremuetako profil teknikoko bi pertsonen administrazio-kontratazioetan laguntzea.
- TETekin lotutako gainerako administrazio-eginkizunak.
- TETren idazkaritza eta kontuhartzaitza lanak.

7.4.12.b Zerbitzu horiek kudeatzeko modua

- › Igeldoko TETko administrazio orokorreko teknikariak izan eta egingo ditu hango idazkari-kontuhartzaitzaile ahalmenak eta eginkizunak, Udaleko gaikuntza nazionalako funtzionarioek eskuordetutakoan.



7.4.12.c TETren aurrekontu mota

- 1. kapitulua
- 2. kapitulua: Funtzionamendu gastuak

7.4.12.d Koadro ekonomikoa

Koadro honetan da eskumen horiek gauzatzeko aurreikusitako langile-gastua:

Lanpostuaren izendapena	Urteko ordainsaria	GS kostua	Denera
ITOP	46.303,32	15.280,10	61.583,42
Erdi m. teknikaria (dedik. %50))	20.956,00	6.915,48	28.871,48
OTI	51.298,60	16.928,54	68.227,14
Administraria (dedik. %70)	23.975,00	7.600,08	31.575,08
Denera			190.257,12



Taula honetan ez dira bi langile balioaniztunak sartu. Langile horiek A.2 blokeko eskumenak exekutatu eta B blokekoak transferitu ahala sartuko dira.

Ez dira sartu halaber Igeldoko TETaren organoen bileretan parte hartzeagatik kobra daitezkeen dietak. Honek, egoki joz gero, lanketa espezifikoak izango du TETA sortzearekin batera.

7.5 B blokea: Intereseko eskumen eremuak

B bloketik eskualdatu behar diren eskumenak pixkanaka-pixkanaka zehaztuko dira, entitatea eratu eta hurrengo 4 urteetan, eskumen-eremu horien konplexutasuna dela-eta. Izan ere, aurrena elementu hauek aztertu behar dira: (1) aplikatu behar den araudia, (2) eginda diren kontratuen eragina eta indarraldia, (3) konpromiso instituzionalak, (4) eskubide eta zerbitzu publikoek Donostiako gainerako herritarrengan duten eragina eta (5) Igeldoko TETk horien kudeaketa bere gain hartzeko borondatea.

Bloke honetan definitzen diren eskumenen analisia, azterketa eta zehaztapena ikuspegi zabal batetik egingo da, eskumen-esparru guztiak eta aztertutako elementuen ondorioak aztertuta (araudia, kontratuak, erakunde arteko konpromisoak, herritarrengan duen eragina eta TETren borondatea). Horretarako, ondoren deskribatutako metodologiari jarraituko zaio.

Egin beharreko azterlanak, prebentzio neurriak eta prestaketak egin ondoren, Igeldoko TETri dagokion eskumena, ekintza edo ahala zehaztu eta emango zaio.

Hala, dokumentu honen 3. puntuko kronograman jarritako transferentzia-epeak betetzeko, metodologia aldetik sendo jardungo da eskumen-eremu bakoitzean. Honela:

- Batzorde Mistoak bilduko da gehienez ere TET sortu eta hilabeteko epean
- Azterketa-bilera horietarako deia egingo zaie aztergai den eskumen-eremuaren ardura duten saileko zuzendariari. Haien, eskumen-eremua aztertuko duten lan-bileretan parte hartuko duten langileak izendatuko dituzte.
- Batzorde Mistoak astero bilduko da, eta alderdi hauek aztertuko ditu: eskumen-eremuko prozedura guztiak, horiek dakartzaten izapideak, inplikaturako kontratuak, eragindako harreman instituzionalak eta eskumen-eremuko eduki zehatzak transferitzeak udalaren kudeaketarentzat eta Igeldoko TETrentzat dakartzaten ondorioak.
- Batzorde Mistoak transferitu beharreko eskumenen proposamena egin (prozedura, aurrekontu, izapide edo goragoko esparruetako eskumenak izan) eta dena delako transferentzia hori egiteko zereginak zehaztuko ditu.
- Transferentzia Udalaren osoko bilkuraren erabakiz onartuko da, dagozkion baldintzetan.

Hala ere, B blokean badira jarduketa batzuk, eskumena transferitu aurretik ere abian jar daitezkeenak.

7.5.1 Berehala hartzeko moduko eginkizunak

7.5.1.a Hirigintza

- Plangintza orokorra. Igeldoko TETren sorreran parte hartzeko prozesuan ateratako behar bat izan zen igeldoarrek hirigintza plangintzaz duten iritzia kontuan izatea. Plan Orokorra hiriaren eta, beraz, Igeldoren hirigintza-garapena zehazten duen tresna denez, ezinbestekotzat jotzen da igeldoarren iritzia eta beharrak ere jasotzea Plan Orokorra egitekoan. Hala, lehenbailehen zehaztu behar lirateke horretarako izan behar diren tresnak, dagoeneko hasita baitago orain den plan orokorra berrikusteko prozesua.
- Igeldoko eremuan eskatutako eta emandako hirigintza-lizentziei buruzko informazio zuzena eta azkarra izatea, eta Igeldok txosten bat egin behar izatea baimena eman aurretik.
- Igeldoko eremuren baten antolamenduari eragiten dioten hirigintza-planei buruzko txostenak egitea, Udalak eta/edo sektore pribatuak sustatutako planak izanez gero.
- Hirigintza-lizentziak emateari buruzko hirigintza-informaziora jotzeko modua izatea.

7.5.1.b Ingurumen zerbitzuak

- Mendizorrotzeko planaren jarraipena
- Suak prebenitzeko planaren jarraipena



Turismoa eta garapen ekonomikoa

- Igeldori arlo horietan eragiten dioten erabakiak hartzen diren foroetan parte hartzea, eta plan berriak edo beste batzuk egiteko bidea eta gaitasuna izatea, Igeldoren ikuspegia eta errealitatea beste bat izan daiteke eta.
- Behemendirekin harreman zuzena izatea. Erakunde horretako kide izatea.

7.5.2 Azaldutako metodologiaren arabera aztertu behar diren intereseko eskumen eremuak

Intereseko eskumen eremu bakoitzean aurren-aurrena garatu beharreko jarduketak zehaztuko ditugu orain, nahiz eta horrek ez duen esanahi intereseko eskumen eremu osoa aztertuko ez denik.

7.5.2.a Hirigintza

- Plangintza orokorra garatzeko planak egitea, Udalak hartarako baimena emanez gero entitatearen interes eksklusiboa delako. Hori gertatzen denean, TETk Udalaren baimena eskatu ahal izango du.
- Hasierako onarpena ematea Udalak baimena eman eta gero egindako garapen-planei, eta ikusgai izateko izapidean espediente horien gainean izaten diren alegazioen txostena egitea.
- Hirigintza diziplina
- Hirigintza-proiektuak idazteko eta gauzatzeko eskumena

Erabili beharreko formula

- › Eskumena transferitzea erabakitzen duen edo udal-espedienteetan TETren jarduna zehazten duen akordioan adostuko dira Donostiako Udalaren eta Igeldoko Toki Entitate Txikiaren arteko harremanak.

7.5.2.b Etxebizitza sustatzea

- TETk egungo babes ofizialeko etxebizitzaren kudeaketa eta jabetza eskura ditzake (hala dagokionean, hau da, lehentasunez eskuratzeko eskubidea baliatuz edo 75 urte pasa ondoren); hala erabakitzen badu eta indarrean den legeria aplikatuz, betiere.
- Etxebizitzak eraikitzea sustatzea, aplikatu beharreko legeria betez, betiere.
- Babes publikoko etxebizitzak eta zuzkidura-bizitokiak esleitzeko oinarriak ezartzea; Etxebizitzari buruzko ekainaren 18ko 3/15 Legean, haren erregelamendu bidezko garapenean eta diskriminazio positiboko kupoez indarrean den araudi sektorialean aurreikusitako prozedura eta mugak errespetatuz, betiere.

Erabili beharreko formula

Eskumena transferitzea erabakitzen duen edo udal-espedienteetan TETren jarduna zehazten duen akordioan zehaztuko dira Donostiako Udalaren eta Igeldoko Toki Entitate Txikiaren arteko harremanak.

7.5.2.c Ingurumen zerbitzuak

- Ingurumenaren arloko proiektuak egitea, onartzea eta gauzatzea
- Ingurumen neurriak sustatzea

Erabili beharreko formula

- › Eskumena transferitzea erabakitzen duen edo udal-espedienteetan TETren jarduna zehazten duen akordioan zehaztuko dira Donostiako Udalaren eta Igeldoko Toki Entitate Txikiaren arteko harremanak.

7.5.2.d Hondakinen bilketa eta tratamenduen kudeaketa

- Igeldoko hondakinen bilketa kudeatzea
- Igeldoko hondakinen tratamendua kudeatzea
- Mankomunitateko kide izateko bidea izatea



Erabili beharreko formula

- › Eskumena transferitzea erabakitzen duen edo udal-espedienteetan TETren jarduna zehazten duen akordioan zehaztuko dira Donostiako Udalaren eta Igeldoko Toki Entitate Txikiaren arteko harremanak.

7.5.2.e Ur-hornidura eta saneamendua

- Sarea konpondu eta mantendu beharra dago; Udalarekin hitzarmenak egin eta inbertsio batzuk egin daitezke.

Erabili beharreko formula

- › Eskumena transferitzea erabakitzen duen edo udal-espedienteetan TETren jarduna zehazten duen akordioan zehaztuko dira Donostiako Udalaren eta Igeldoko Toki Entitate Txikiaren arteko harremanak.

7.5.2.f Hilerri zerbitzua

Helburua

- Igeldoko hilerria kudeatzea, TETk bere araudia/ordenantza jartzeko bidea izanda Erabili beharreko formula
- › Eskumena transferitzea erabakitzen duen edo udal-espedienteetan TETren jarduna zehazten duen akordioan zehaztuko dira Donostiako Udalaren eta Igeldoko Toki Entitate Txikiaren arteko harremanak.

Igeldoko errepide nagusia

Trafikoaren ordenamenduarengan, seinaletikarengan, errepide sistemarengan, kontratazioarengan eta oro har, mugikortasunean izan dezakeen eraginarengatik, B blokean aztertuko da.

7.6 C blokea: Zerbitzu deszentralizatuak

Udalak ematen dituen zerbitzuak dira, baina Igeldora aldatu daitezkeenak TETko bizilagunei zerbitzu hurbilagoa eta hobe emateko. Gutxienez Udalinfo eta Oinarrizko Gizarte Zerbitzuen zerbitzuak dira (IVDO funtzioak), eta aztertzeko dago beste zerbitzuren bat ere deszentralizatu litekeen. Alderdi hauek azertu behar lirateke:

- Eskainitako zerbitzuak, Udalarenak edo Igeldoko TETrenak izan daitezkeenak
- Irekitzeko maiztasuna eta ordutegiak

Nolanahi ere, definitzeaz eta zehazteaz gain, lokal bat eta ekipamendu egokiak ere izan behar dituzte. Horregatik, urtebeteko ezarpen-aldia aurreikusten da, TET eratu eta handik aurrera.

7.7 D blokea: Zerbitzu komunak edo zeharkakoak

Toki Entitate Txikiaren araubide juridikoa, bai eta haren jarduera arautzen duen eta arautuko duen arau-multzoa betetzea eta aplikatzea ere, erregelamendu bidez edo Administrazioaren eta Gobernuaren Erregelamendu Organikoaren aldaketaren bidez garatuko da. Eratzen denetik garatzen edo aldatzen den arte, honela egingo da:

7.7.1 Toki Entitate Txikiaren egoitza

Igeldoko Toki Entitate Txikiak Igeldon izango du egoitza.

7.7.2 Egoitza elektronikoa

Telekomunikazio-sareen bidez izapideak egin, jakinarazpenak jaso eta abar egin nahi dituzten herritar guztiek (pertsona fisiko eta juridikoen) eskura duten helbide elektronikoa da. Haren titulartasuna, kudeaketa eta administrazioa administrazio publiko, organo edo administrazio-erakunde bati dagokio, bere eskumenak baliatuz. Igeldoko TETri dagozkion izapide eta zerbitzu elektronikoetarako egoitza elektronikoa Donostiako Udalaren egoitza elektronikoaren bidez egingo da.

7.7.3 Erregistroa

Igeldon egoitza duten pertsonen eta erakundeek beren eskaerak eta salaketak izapidetu ahal izan ditzaten, eta udal-administrazioaren aurrean egin behar dituzten kudeaketak egin ahal izan ditzaten, Igeldoko Toki Entitate Txikiaren egoitzak dokumentuen sarrera eta irteera erregistro bat izango du; erregistro hori elkarreragingarria izango da Donostiako Udalaren Erregistroarekin, edo, bestela, Donostiako Udalaren beraren erregistroari laguntzeko bulego bat izango da.



7.7.4 Prozeduren katalogoa

Igeldo TETk prozedura katalogo bat izango du, eta han bilduko dira dituen eskumenei dagozkien prozedurak eta izapideak. Izapide horiek elektronikoki egin ahal izango dira, egoitza elektronikoaren eta hartarako eraturako erregistroaren bidez.

7.7.5 Administrazio-espeditentak

Administrazio-espeditentak TETko langileek hasi eta kudeatuko dituzte, Donostiako Udalari dagozkion espeditentak izan ezik. Udalari dagozkionak elektronikoak badira, Toki Entitate Txikiaren egoitzatik telematikoki kontsultatu ahal izango dira. Nolanahi ere, espeditente guztiak Donostiako Udalaren eta Toki Entitate Txikiaren eskura izango dira beti.

7.7.6 Dokumentazioa artxibatzea.

Igeldoko Toki Entitate Txikiaren dokumentazioa Toki Entitate Txikiak berak artxibatuko du, baina, hasiera batean (artxiboa eratu arte), Udalaren artxiboa erabiliko da.

Donostiako Udaleko langileek eta Toki Entitate Txikikoek noiznahi izango dute dokumentazio hori eskuratzeko bidea. Dokumentazio elektronikoa bada, sarbidea telematikoa izango da.

7.7.7 Auzo Batzarraren eta Auzo-alkatetzaren dekretuen akta liburuak

Toki Entitate Txikiak bere akta liburuak izango ditu, bai Auzo Batzarrarena, bai eta Auzo-alkatetzaren Dekretuena. TETn zainduko dira; baina, eratu bitartean, Udalean zainduko dira. Toki Entitate Txikiak langileek noiznahi izango dute liburu horiek kontsultatzeko bidea.

7.7.8 Administrazio elektronikoa

Gaur egungo legeriak administrazio elektronikoa aldetik dakartzan betebeharrak betetzeko jarri behar diren baliabideak Donostiako Udalak jarriko ditu, hark dituen gainerako bulego eta zerbitzuekin batera, Udala DonostiaTIKekin laguntzarekin arian-arian egiten ari den ezarpenaren esparruan. Era berean, herritarrei eskain dakizkiekeen zerbitzu telematikoen berrien ezarpena ere Donostiako Udalak egingo du, egiten ari den programazio orokorraren barruan.

7.7.9 Informatika eta komunikazio zerbitzuak

DonostiaTIKek emango ditu.

7.7.10 Gardentasuna

Igeldoko Toki Entitate Txikiak gardentasunaren eta gobernu onaren arloan indarrean den legeriaren ondorioz bete behar dituen publikitate aktiboaren betebeharrak ere Donostiako Udalak beteko ditu, bere betebeharrekin batera.

7.7.11 Datuak babestea

Toki Entitate Txikiak eskuratzen dituen datu pertsonalak eta bi erakundeek elkarri uzten dizkietenak 2016/679 (EB) Erregelamenduak agintzen duen eran tratatuko dira, erregelamendu hori baita pertsona fisikoen babesari buruzkoa, datu pertsonalen tratamenduari eta datu horien zirkulazio askeari dagokienez (Datuak Babesteko Erregelamendu Orokorra).

7.7.12 Toki Entitate Txikiaren aurrekontua

1. Igeldoko Toki Entitate Txikiaren aurrekontua Auzo Batzarrak proposatuko du, eta Donostiako Udalaren Osoko Bilkurak Udalaren aurrekontu osoa onartutakoan (Toki Entitate Txikiarena barne) izango da hura ere behin betiko zehaztuta.

2. Toki Entitate Txikiaren aurrekontuaren osaera, kapituluaren arabera banaketa eta ekitaldiaren amaierako kitapena Donostiako Udalaren Kontu-hartzaitzak parte izan ondoren egingo da, Auzo Batzarrak onartuko du eta Donostiako Udalaren Osoko Bilkurari dagokio behin betiko onespena ematea. Toki Entitate Txikiaren aurrekontuaren onarpena eta likidazioa Donostiako Udalarenarekin batera finkatuko dira.

3. Igeldoko Toki Entitate Txikiak libre izango du, Donostiako Udalaren Kontu-hartzaitzak onetsi eta Auzo Batzarrak onartuz gero, aurrekontu-kapituluen arteko aldaketak egitea, beharren arabera. Aurrekontu aldaketa horiek toki erakundeei aplikatu beharreko aurrekontu legerian ezarritako muga eta irizpideetara egokitu beharko dira beti. Aurrekontuaren soberakina TETk kudeatuko du.



4. Donostiako Udalak edozein unetan eskatu ahal izango dizkio Igeldoko Toki Entitate Txikiari bere baliabide ekonomikoen erabilera-maila eta esleituta dituen zerbitzu publikoen prestazio-maila zehazteko izan behar diren txostenak eta dokumentuak, udal-funtsak eraginkortasunez erabiltzea bermatzeko bidea izateko.

5. TETren aurrekontuak zehaztekoan, herritarrek parte hartzeko mekanismoak ere izan behar dira, ETELeK arlo horretan ezartzen dituen betebeharrak ekarritakoak.

7.7.13 Beste xedapen batzuk

1. Kontuen jarraipena egin ahal izateko, Toki Entitate Txikiaren esku jarriko dira Donostiako Udalak dituen baliabide elektronikoak.

2. Toki Entitate Txikiak bere banku-kontuak izango ditu, hiru sinaduraz mankomunatuak: Auzo-alkatea edo hura aldi baterako ordeztzen duen pertsona, Udalaren Kontu-hartzailea eta Udalaren Diruzaina. Hala ere, eraginkorra izan dadin, TETren egunerokoan lan egiten duenari ahalordea eman beharko zaio.

7.7.14 Jarduteko prozedurak

7.7.14.a Kontratazioa.

Igeldoko Toki Entitate Txikiak administrazio-kontratazioko espedienteak sustatu, izapidetu eta ebatzi ahal izango ditu.

Kontratazio-prozeduretan, sektore publikoko kontratuen arloan indarrean den legeriara egokitu behar du Igeldoko Toki Entitate Txikiak.

Kontratazio-prozedurak hala eskatzen duenean, kontratazio-mahaia eratzeko modua ere izango du, sektore publikoko kontratuen legerian xedatutakoaren arabera, betiere. Mahai hori eratuta izan bitartean, Donostiako Udalaren kontratazio-mahaia erabiliko du Igeldoko Toki Entitate Txikiak.

7.7.14.b Hitzarmenak.

Igeldoko Toki Entitate Txikiak libre izango du Donostiako Udalari Igeldoko lurralde-eremuari eragiten dioten hitzarmenen ondoriozko konpromisoak, betebeharrak eta onurak berrikusteko proposatzea, baldin eta Toki Entitate Txikia eratu aurrekoak badira hitzarmen horiek. Nolanahi ere, Igeldoko Toki Entitate Txikia subrogatuko da, hari dagokion partean, hitzarmen horietan.

Igeldoko Toki Entitate Txikiak bere eskumen-eremuari eragiten dioten hitzarmen batzuk ere izenpetu ahal izango ditu beste entitate eta erakunde batzuekin, onartu baino lehen Donostiako Udaleko zerbitzu eskudunei haien berri emanda.

7.7.14.c Ondarea.

Igeldoko Toki Entitate Txikiaren ondarea Donostiako Udalaren osoko bilkurak hartuko duen erabakiak zehaztutakoa izango da, bai eta Igeldoko Toki Entitate txikiak erabaki horren ondoren eskuratzen duena ere.

Igeldoko Toki Entitate Txikiak, Donostiako Udalarekin lankidetzan, ondasun higiezinak eta eskubide errealak inskribatzeko indarrean diren lege-xedapenak bete beharko ditu.

Igeldoko Toki Entitate Txikiak, indarrean den legeriak agindutakoa aintzakotzat hartu eta bere ondasunen inbentarioa egin beharko du. Horretarako, Donostiako Udaleko Idazkaritzaren eta Kontu-hartzailetzaren laguntza teknikoa eta juridikoa izango du.

Ondasunen aseguruia egitea Igeldoko Toki Entitate Txikiari egokituko zaio.

Transferitutako ondasunen gaineko administrazio-ahalak erabiltzea Toki Entitate Txikiari dagokio.

7.7.14.d Langileak.

Igeldoko Toki Entitate Txikiaren zerbitzura izango diren langileekin izango den harremana (lan-legepekoa edo funtzionarioa) Igeldoko Toki Entitate Txikiaren eta dagokion pertsonaren artean ezarriko dute. Langile horien ordainsariak Igeldoko Toki Entitate Txikiaren kontura eta kargura izango dira.

Igeldoko Toki Entitate Txikiak bere plantillarako izan beharrekotzat jotzen dituen langileak Donostiako Udaleko plantillatik joandakoak ere izan daitezke. Beharrekotzat jotzen denean, berriazko kontratazio edo izendapen prozeduretara jotzeko bidea ere izango da, legez aurreikusitako mekanismoen bitartez. Nolanahi ere, Igeldoko TETk libre izango du Donostiako Udalaren lan-eskaintza publikoetara atxikitzea, baldin eta aukera hori



aurreikusten bada Donostiako Udalaren Administrazioaren eta Gobernuaren Erregelamendu Organikoan edo Donostiako Udalaren eta Igeldoko Toki Entitate Txikiaren arteko harremanak arautzeko erregelamenduan.

Hala ere, langileak Igeldoko Toki Entitate Txikitik bereiztea alde bakarraren erabakiz egingo da, baldin eta horretarako arrazoi sendoak direla irizten badio hark. Donostiako Udalak ezin izango du Igeldoko Toki Entitate Txikiko langilerik bere lanpostutik mugitu.

7.7.14.e Zerbitzu teknikoak.

Igeldoko Toki Entitate Txikiak dituen eskumenak erabiltzeko eta gauzatzeko laguntza teknikoa eskatuz gero, Donostiako Udaleko langileek emango diote. Eskatu, Igeldoko alkateak edo Auzo Batzarreko kideek eskatuko dute, eta batez ere honako alor hauetan emango da:

- Arkitektura eta hirigintza.
- Administrazio kontratazioa.
- Langile kontuak.
- Mantentze-lanak eta obrak.
- Informatika.
- Artxiboak.
- Hizkuntza-politika.
- Basozaintza.
- Udaltzaingoa.
- Suhiltzaileak eta Babes Zibila.

Laguntza hori ez da atzeratzerik izango, ez denboran, ez eta lehentasun-ordenan ere, Donostiako Udala hierarkikoki Igeldoko Toki Entitate Txikiaren gainetik dela eta.

7.7.14.f Udaltzaingoa.

Donostiako Udalaren Udaltzaingoa Igeldoko Toki Entitate Txikiaren lurralde-eremuan baliatuko ditu bere eskumenak.

Udaltzaingoarekin lotutako premia bereziren bat antzemanaz gero (jende asko biltzen duen kultura, gizarte edo kirol ekitaldiren bat-edo dela eta), Igeldoko alkateak edo Auzo Batzarreko pertsona eskudunak eskatuko dio horretan esku hartzeko Donostiako Udalari.

7.7.14.g Mugikortasun-agentek.

7.7.14.h Dirulaguntzak.

Igeldoko Toki Entitate Txikiak zuzenean egin ahal izango ditu egokituz jotzen dituen dirulaguntza eskaerak, baina beti emango du horien berri Jarraipen Batzordearen bileretan.

Dirulaguntza publikoen deialdiren batean Donostiako Udalak eta Igeldoko Toki Entitate Txikiak dirulaguntza bere eskatzerik izaten ez denean, bi alderdiek adostuko dute Udalaren eskaeran Igeldoko Toki Entitate Txikiaren onurarako izan daitekeen jarduearen batentzako dirulaguntzaren bat ere sartzeko bidea izatea.

7.7.14.i Erantzukizun-aseguruak.

Donostiako Udalaren polizak estaliko ditu Igeldo TETk bere gain hartutako zerbitzu eta eskumen guztiak, betiere Toki Entitate Txikiak poliza propiorik kontratatzen ez badu.

7.7.15 Beste erakunde eta entitate batzuekiko harremanak.

1. Donostiako Udala kide den udalaz gaindiko erakunde eta antolakundeetan (mankomunitateak, partzuergoak, tokiko garapen-agentziak eta abar) libre da, erakunde horiek onartzen badute, TETk ordezkartza izatea; bestela, Donostiako Udalak izango du ordezkartza.

2. Igeldoko Toki Entitate Txikiak libre izango du lankidetzeta eta elkarlan akordioak eta hitzarmenak zuzenean egitea Toki Entitate Txikiaren eskumeneko zerbitzuak ematen dituzten udalaz gaindiko erakundeekin, Donostiako Udalari haien berri emanda.



3. Nolanahi ere, Donostiako Udalak Igeldoko Toki Entitate Txikiari berriaz eta zuzenean eragiten dioten erabaki guztien berri emango dio, eta eragin bereziko kasuetan, Toki Entitate Txikiaren txostena eskatuko du, dagokion ebazpena hartu aurretik.

4. Igeldoko Toki Entitate Txikiak, bere ordezkarien bidez eta bere eskumenen esparruan, libre izango du udalaz gaindiko beste erakunde eta entitate batzuekin (Foru Aldundia, Eusko Jurlaritzza, Añarbeko Urak eta abar) harremanak zuzenean izatea. Jarraipen Batzordearen bitartez eman beharko dio Donostiako Udalari egiten dituen kudeaketen berri.

7.7.16 Gizarte zerbitzuak

- Lehen mailako arreta Igeldoko herritarrei hurbiltzea, gizarte-langile bat Igeldon izatea bermatuta gutxienez astean behin arreta-bulego batean.

Erabili beharreko formula

- › Eskumena transferitzea erabakitzen duen edo udal-espedienteetan TETren jarduna zehazten duen akordioan adostuko dira Donostiako Udalaren eta Igeldoko Toki Entitate Txikiaren arteko harremanak.



8 IGELDOKO TET-AREN KONFIGURAZIO ORGANKOA

TET auzo-alkate batek osatuko du. Auzokideek hautatuko dute hura zuzenean, gehiengoz. Auzo-alkateak eta beste lau kidek osatuko dituzte auzu-batzarrak. Igeldoko ataletako hauteskundeen emaitzen arabera izendatuko dira kide horiek.

Igeldoko TET sortu ondorengo aurreneko udal-hauteskundeak egin eta lehen esanda bezala jarduteko modua izan bitartean, kudeaketa talde bat izendatuko du Gipuzkoako Foru Aldundiak, alderdi bakoitzak Igeldon lortutako ordezkariak kontuan hartuta.



9 IGELDOKO TET-AREN ESLEIIPEN EKONOMIKOA ZEHAZTEKO FORMULA

Gipuzkoako Udal Mugapeak arautzen dituen 2/2003 Foru Dekretuak dio erakunde berria eratzea komeni izatea justifikatzeko azterlanak jasoko duela haren aurrekontua hornitzeko izango den esleipen ekonomikoa zehazteko formula, hala aurreikusten bada.

Igeldoko aurrekontuak 1., 2., 4. eta 6. kapitulua izango ditu. Bakoitzean izango diren kopuruak kalkulatzeko kontuan izan behar diren alderdiak kapitulu bakoitzak bereak izango ditu. Kapitulu bakoitzeko abiapuntuak kopuruak jartzeko orduan, Donostiako Udalaren egungo egoeratik abiatu gara, eta biztanle aldetik Igeldoren antzeko ezaugarriak dituzten Gipuzkoako udalerriekin alderatu dugu. Alderaketa horren emaitzak erakusten duenez, Igeldoko biztanleko aurrekontu eta gastu maila Gipuzkoan diren 2.000 biztanletik beherako udalerrien goiko tartean dago; zeharkako zerbitzuen gastua eta oraindik transferitu ez diren eskumenak sartu gabe. Eskualdatu gabekoak B multzorako jasotako proposamen metodologikoaren arabera jorratuko dira.

Aurrekontuaren kudeaketa egoera horretatik abiatuta egin beharko da, eta kapituluaren arteko aldaketek ezin izango dute zuzkidura gehigarri sortu hurrengo ekitaldietan murriztu diren kapituluetarako, baldin eta murrizketa hori beste modu batera konpentsatzen ez bada (ezohiko sarrerak, dirulaguntzak eta abar).

1. kapitulua

Kalkulua hasieran lanpostuen zerrendan jasotako enplegatu publikoen arabera egingo da, Donostiako Udaleko langileen lan-baldintzak arautzen dituen akordioan eta dagozkion eguneratzeetan (aurrekontu edo balorazio eguneratzeak) ezarritako baldintzen arabera. B blokeko interes eremuen azterketatik etorritako eskumenak bere gain hartzeak LPZ beste langile batzuk hartuta handitzea badakar, esandako modu horretan kalkulatu da soldata-kostua. Kostu honetan aintzat har daitezke TETaren organoen bileretarako asistentzien dietak.

2. kapitulua

Formula bat baino gehiago erabili dugu zerbitzu horien kostua kalkulatzeko:

- Azken hiru urteetako batez besteko gastua begiratuta.
- Zerbitzua Igeldon ematea kostatzen denaren kalkulua eginda, zerbitzua ematen duenak egindakoa.
- Antzeko biztanleria duten udalerrietako zerbitzuaren batez besteko kostua aterata.
- Zerbitzua emateko ardura duen departamentuak egindako kalkulua ikusita.

Batzuetan (argindarrez hornitzean, konparazio baterako), zuzenketa bat egin dugu, izan den kostu igoeraren ondorioz.

Ateratzen diren zenbatekoak urteko aurrekontuan aplikatuko dira, eta urteko eguneratzea urte bakoitzeko aurrekontu orokorrean dagokion zerbitzuan egindako eguneratzearen arabera egingo da.

Igeldoko biztanleria modu esanguratsuan igoz gero, irizpide hauek doitzeko azterketa egingo da Bitariko Batzordean.

4. kapitulua

Igeldoko aurrekontuko 4. kapitulua kalkulatzeko, Igeldoko erakundeei emandako dirulaguntza guztiak hartu dira kontuan. Urteko kalkulua egiteko, Donostiako Udalaren aurrekontuan dirulaguntzetarako diren kontu sailen ehuneko igoera aplikatuko da. Igeldoko biztanleria modu esanguratsuan igoz gero, irizpide hauek doitzeko azterketa egingo da Bitariko Batzordean.

6. kapitulua

Formula hau izango da:

$$IIA = IA \times \text{Bizt. \%} \times LZE$$

Non:

IIA = Igeldoko Inbertsiotarako Aurrekontua

IA = Donostiako Udalaren Inbertsiotarako Aurrekontua

Bizt. \% = Igeldon erroldatutako Biztanleen ehunekoa, Donostiako biztanleriaren aldean



LZE = Lurraldearen araberako Zuzenketa Ehunekoa (% 1,5 izango da)

Horrek praktikan esan nahi du TETak Udalaren inbertsioetarako aurrkeontuaren %1 izango duela bere inbertsioetarako.

Formula hori ez da aplikatuko Udalak edo Igeldoko TETk aparteko inbertsioak egiten dituztenean. Oro har, zorpetzea eskatzen duten inbertsioak ez dira kontuan hartuko formula horretan. Kontuan izanda udalaren inbertsioetarako aurrekontu ez kontsolidatua (hau da, Udalarena soilik, gainerako udal erakundeak kanpoan utzita) modu orientatiboan 30 eta 35 milioi euro artekoa dela, Igeldoren inbertsio aurrekontua 300.000 eta 350.000 eurokoa izan daiteke.

Udalaren zein Igeldoko TETaren ezohiko inbertsioak gertatzen direnean, formula honen aplikazioa salbuetsi egingo da. Honenbestez, arau orokor modura formula honen kalkulurako ez dira kontuan hartuko zorpetze esanguratsua eskatzen duten inbertsioak. Halakotzat joko dira eragiketa jakin baterako urte horretako inbertsioen aurrekontuaren %20 baino zorpetzea dakartenak, kreditu txertatzerik gabe.

Emergentziak, indarrean sartzen diren legeek, edo beste funtsezko inbertsioek eskatzen dituzten inbertsioak honela finantzatuko dira:

1. Aurreko urteetako gerakin eta funtsak
2. Beste erakundeen dirulaguntzak
3. Donostiako Udalaren ekarpena

Aurreikusi gabeko inbertsio hauek Bitariko Batzordean aztertuko dira.



10 HASIERAKO INBERTSIOAK

TETak udalarenak diren hainbat eraikinetan inbertsio batzuk behar ditu bai erakundearen egoitza izateko, baita zerbitzuak eskaintzeko tokia izateko. Inbertsio hauek ezin ditu TETak egin, ez behintzat bere jarduera urte askoan baldintzatu gabe. Hori dela eta Donostiako Udala izango da, bere ahalmen finantzarioaren arabera, 2024-2027 artean honako inbertsio hauek egingo dituen:

1. Eskola Zaharra egokitzeko obrak
2. Igeldoko plazako komunak egokitu
3. Frontoiaren alde bat estali urik sar ez dadin, eta aldagelak txukundu

Obra hauen proiektua egiterakoan, eta obra bera gauzatzekoan aintzat hartuko da Igeldoko Herri Kontseiluak, edo sortuta balego, Toki Erakunde Txikiaren ordezkariak esandakoa.

Eskola Zaharra egokitzeko jarduera 2024 eta 2026 artean egingo da. Eraikin hau egokitzeko lanak honela gauzatu dira:

- Proiektuaren lizitazioa eta erredakzioa 2024an
- Obren lizitazioa eta obren hasiera 2025ean
- Obraren exekuzioa 2026ko urria artean

Eskola Zaharraren egokitzeak iraun artean TETaren bulegoak beste lokal batera eramango dira. Lokal hauek egokitzeko 2023an 40.000 euro bideratuko ditu Donostiako Udalak.

2024ko Udal aurrekontuan jasoko dira obra hau burutzeko kredituak.

Ondasun hauek Igeldoko TETaren ondare bihurtu arren, hasierako inbertsioak gauzatzea Donostiako Udalari dagokio, bai zuzenean berak gauzatuaz, bai inbertsio hauek gauzatzeko kapital transferentziak eginaz Igeldoko TETari.



11 IGELDOKO TET-AREN ONDAREA

Udal inbentarioan jasota dagoen ondarea zerrendatu da atal honetan. Bakoitzeko zehaztasun guztiak azaltzen dituzten fitxak eranskinetan jasota daude, eta eskuineko zutabeko erreferentzien bidez topa daiteke dagokion fitxa. Ondoren azaltzen da Udalak Igeldon duen ondarea:

11.1 Higiezinak

	Izena	Erref.
1	Casería Munochabal	21001-A-e/s
2	Terreno próximo a Muguitza	22010-A-s
3	Terreno de 6.274 m2 en Camino de Lapa, junto a Zankardegí Azpikoa, Camino de Lapa, nº 22	22018-A-s
4	Terreno de 2.269 m2 próximo al Pueblo de Igeldo	22017-A-s
5	Parcela de 511 m2, en Polígono 6 de Igeldo	22041-A1-s
6	Edificio en Pza Igeldo nº 1. Antiguo Colegio público de Igeldo	22001-A-e
7	Terreno próximo al Observatorio de Igeldo	22008-A-s
8	Terreno y Casería Eguiluce correspondiente a las parcelas denominadas 'Egui-Lushe', 'Iturrieta-Berri', 'Austegui-Burua', 'Churruta', en el Monte Igeldo	22015-A-s/e
9	Terreno denominado Txurru-teko-Punta	22014-A-s
10	Casería Iranguen o Iranguren y sus pertenecidos en Igeldo. 'NU.01 Mendizorrotz'	22044-A1-s
11	Terreno de Muguieta	22013-A-s
12	Terreno del Camino de Tximistarri, entre el Caserío Zingieta y el cruce al Caserío Zapatari-Azpi	22019-A-s
13	Regata de Olarain	22-AG-1
14	Frontón de Igeldo	22003-B1-e
15	Depósito de aguas en el Pueblo de Igeldo	22004-B1-e
16	Trozo de la carretera de Igeldo	22023-B2-s
17	Trozo de la carretera de Igeldo	22024-B2-s
18	Trozo de la carretera de Igeldo	22025-B2-s
19	Terreno situado junto al fronton de Igeldo	22026-B1-e
20	Centro de Enseñanza Primaria CEP 'Igeldo' LHI, en la parcela g.000.3 del 'A.I.U. IG 07 Igeldoko Zabalpena' .Lizardia, Pz 1	22036-B1-e/s
21	Cementerio de Igeldo Parcela g.000.1 del 'A.I.U. IG 07 Igeldoko Zabalpena'	22037-B1-s
22	Casa de cultura Itxas Aurre. Parcela g.000.2 del 'A.I.U. IG 07 Igeldoko Zabalpena'	22038-B1-e
23	Espacios y vías libres urbanos de la Unidad de ejecución del Proyecto de Reparcelación 'A.I.U. IG.07 Igeldoko Zabalpena'	22039-B2-s
24	Depósito de la red de Gas. Parcela 'h.000.1' del 'A.I.U. IG 07 Igeldoko Zabalpena'	22040-B1-s
25	Terreno de 232,55 m2, para la Variante de Igeldo	22042-B2-s
26	Parcelas 8, 9, 10, 11 y 12 del Proyecto de Renovación de agua al Bº de Igeldo. Depósito de Txalin.	22043-B1-s



27	Parcela '2', 'f.120' del Proyecto de Compensación 'UE.IG.08 AKELARRE'	22045-B2-s
28	Parcela '3', 'e.120' del Proyecto de Compensación 'UE.IG.08 AKELARRE'	22046-B2-s
29	Caminos Publicos en Igeldo	22032-B2-s

11.2 Itzulgarriak

	Izena	Erref.
30	Concesión administrativa para la utilización privativa de un espacio de 28,35 m2 para instalación de un ascensor en Ps Cristóbal Balenciaga nº 105	22052-C-s

11.3 Eskubide errealak

	Izena	Erref.
31	Servidumbre de acueducto sobre la parcela 9 y 10 del Proyecto de expropiación para la renovación del sistema de suministro de agua potable al Barrio de Igeldo	22-DR-001
32	Servidumbre de paso y acueducto sobre 178,05 m2 sitios en la parcela de los pertenecidos de la casería 'Baldazar' en el Barrio de Igeldo	22-DR-002
33	Servidumbre de acueducto sobre la parcela 9 y 10 del Proyecto de expropiación para la renovación del sistema de suministro de agua potable al Barrio de Igeldo	22-DR-003

TETari atxikita geratuko dira honako ondasun hauek:

- Igeldoko lurraldean dauden erabilera publikoko ondasun guztiak, honako biak izan ezik:
 - Igeldon dagoen ur depositua, edateko uraren banaketa-sarearen parte delako, uren hiri hornidurako zerbitzuak Donostiako Udalaren eskumen izaten jarraituko du eta.
 - Igeldo Antigua auzoarekin lotzen duen errepide nagusia. B blokeko eskumenei eta azterketei lotuta dagoenez, errepide honi dagokion lanketa burutzean, eta eskumena transferitzearekin batera transferituko da errepide hau.
- Zerbitzu publikoko ondasun hauek Igeldoko TETari atxikita geratuko dira:
 - Eskola Zaharraren eraikina
 - Igeldo LHI lehen hezkuntzako ikastetxea
 - Itxas-Aurre eraikina
 - Igeldoko frontoia
 - Igeldoko hilerria
- Igeldoko TET eremuan dauden ondare ondasun guztiak, Donostiako Udalaren alde gordetzea egokiago jotzen ez den neurrian