

2016 Urteko Memoria

Gizarte Ekintzaren Zuzendaritza



2016 Memoria

AURKEZPENA

Memoria honek Gizarte Ekintzaren Zuzendaritzak 2016. Urtean eskainitako zerbitzu eta prestazioen laburpena izan nahi du. Laburpen ordenatu eta kuantifikatua, gainera. Ordenatua, zerbitzu eta prestazioen aurkezpena egiten delako, eta kuantifikatua, egiten den lana zenbakitara ekarriz, azterketa eta analisiak egiteko aukera ematen duelako.

Honela, ekimen publikoari dagokion oinarritzko gardentasun-ariketa egiten dugu eta, bide batez, argazki bat ere agertzen dugu donostiarrek dituzten beharrak erakusteko eta behar horiek estaltzeko erabili dituzten eskubideak ikusarazteko.

Aurkezpen labur honetan 2016. urteko alderdi batzuk azpimarratu nahiko nituzke:

Lehenengoa, artatutako familia eta pertsonen kopurua: 14.600 familia/pertsona baino gehiago. Kopuru hori aurreko urtekoaren parekoa da. Egun dugun estaldura-maila altua dela esan dezakegu, artatutako familiak Donostiako familien %19 baitira.

Alderdi normatibotik ere ez da aldaketa-urtea izan. 2015. urtean burutu zen 12/2008 Gizarte Zerbitzuen Legearen garapena, eskubide unibertsal eta subjektibozko zerbitzu eta prestazioen zehaztapen eta planifikazioaren ikuspuntutik, 185/2015 Dekretuaren onarpen eta argitalpenarekin, hau da, Zorroaren Dekretuarekin. Urte hartan abiatu genituen bi zerbitzu berri Donostiako Zorroa osatzeko: eguneko zentroak adinekoentzat eta bazterkeria-egoeran dauden pertsonentzat. Eta 2016. urtean zerbitzu hasiberri horiek ebaluatu eta doitzeko lanetan aritu gara.

Doikuntza, birdefinizio eta berrantolaketa lan gehiago ere izango ditugu ondorengo urteetan: Donostiako Zorroa, Dekretuak eta Euskal Autonomia Erkidegoaren Gizarte Zerbitzuen Plan Estrategikoak eskatzen duenetik gertu badago ere, esparru askotan egitekoak ditugu, Lurraldeko eta beste Udalerrietako instituzioekin batera, Legeak helburu duen Gizarte Zerbitzuen Sistemaren garapen homogeen eta koherentea burutzeko.

2016an urtean Oinarritzko Gizarte Zerbitzuen Zentroen garapenari jarraipena eman diogu, donostiar guztiei gertuko arreta egokia emateko. Honela, Errondoko Morlans eraikinean artatzen genituen herritarrak, bi Zentrotan artatuko ditugu etorkizunean.

- Martutene, Loiola eta Erriberetako herritarrek Erriberak auzoan inauguratutako zentro berrian izango dute atendituko dituzten lan-taldea. Erriberak auzoko zentro hori apirilean inauguratu genuen; 266,87 metro koadro dituen egoitza honek, 22.100 donostiar ditu bere lan-esparruan eta horien beharrak jasoko ditu.
- Amarako herritarrek ere Gizarte Zerbitzugune berria izango dute Morlans auzoan bertan. Proiektu hau 2016an landu dugu, baina lanak 2017an amaituko dira.

2016 Memoria

Inbertsio-lanak ez dira oinarrizko gizarte-zerbitzuen esparrura mugatu, erretiratuen elkarteen egoitzetan ere hainbat lan burutu baititugu. Nagusienak aipatzeko, Intxaurrondo Zaharreko erretiratuen egoitza irisgarri egin eta handitzeko lokala erosi eta proiektua landu dugu eta Altzako Jose Maria Varona elkartearen lokala handitu ahal izateko ondoko lokala erosi dugu.

Ondorengo lerro eta tauletan udal gizarte-zerbitzuen eskumenekoak diren beste zenbait arlotan burututakoak aurkitu ahal izango dituzu xehe azalduta. Guztiak ere, Donostiako gizartearen kohesioa helburu harturik burutuak.

2017ko martxoan

Aitziber San Roman Abete
Gizarte Ekintzako Zinegotzi Ordezkaria

2016 Memoria

AURKIBIDEA

1.- GIZA BALIABIDEAK ETA BALIABIDE EKONOMIKOAK	6
1.1.- Giza baliabideak	6
1.2.- Baliabide ekonomikoak	7
2.- LEHEN ARRETA.....	8
2.1.- Gizarte Zerbitzuguneak	8
2.2.- Gizarte Zerbitzuguneen jarduera.....	10
3.- GIZARTERATZEKO LAGUNTZA EKONOMIKOAK	13
3.1.- Gizarte Larrialdietarako Laguntzak	13
3.2.- Lan Plan Partekatua sustatzeko laguntzak.....	15
3.3.- Diru Sarrerak Bermatzeko Laguntzak	17
3.4.- Bestelako prestazioak (KGP eta GOF)	18
3.5.- Laguntza fiskalak	18
4.- ADINEKOAK	19
4.1.- Adinekoei etxean ematen zaizkien udal eskumeneko baliabideak eta zerbitzuak.....	19
4.2.- Gizarte zerbitzuguneak inoiz erabili ez dituzten adinekoen bisita programa.....	25
4.3.- Eguneko arreta komunitate ingurunean: Goizaldi.....	26
4.4.- Adineko autonomoentzako bizileku aukerak	27
4.5.- Adinekoentzako larrialdietarako plazak	28
4.6.- Adinekoen Sustapenerako eta parte hartze aktiborako jardunbideak.....	28
4.7.- Foru eskumeneko baliabideak eta prestazioak mendekoentzat	32
4.8.- Donostia Lagunkoia	35

2016 Memoria

5.- ADINGABEENTZAKO ARRETA ETA ZERBITZUAK	37
5.1.- Prebentzio programak.....	37
5.2.- Babesgabezia dauden adingabeen arloan esku hartzeko programak	44
6.- GENERO INDARKERIAREN BIKTIMEI ARRETA ESKAINTZEKO PROGRAMA	48
7.- LARRIALDIETARAKO ETA ETXERIK GABEKO PERTSONEN ARRETARAKO PROGRAMAK	49
7.1.- Gizarte Larrialdietako Udal Zerbitzua	49
7.2.- Udal Gizarte Abegi Etxea	51
7.3.- Gaueko Aterpea (Eskakizun Txikiko Lokala).....	52
7.4.- Hestia Eguneko Zentroa	52
7.5.- Larrialdiko etxebizitzak	53
7.6.- Ateak Zabalik Zerbitzua (AZZ).....	53
7.7.- Udal Gizarte Abegi Etxeari erantsitako bizilekua.....	53
8.- GIZARTERATZEA.....	54
8.1.- Laneratze bidezko gizarteratzea	54
8.2.- Lagun egiteko eta gizarte sustapenerako programa	56
8.3.- Beste erakundeekiko harremanak.....	57
9.- GIZARTE EKIMENAREKIKO ELKARLANA.....	57

2016 Memoria

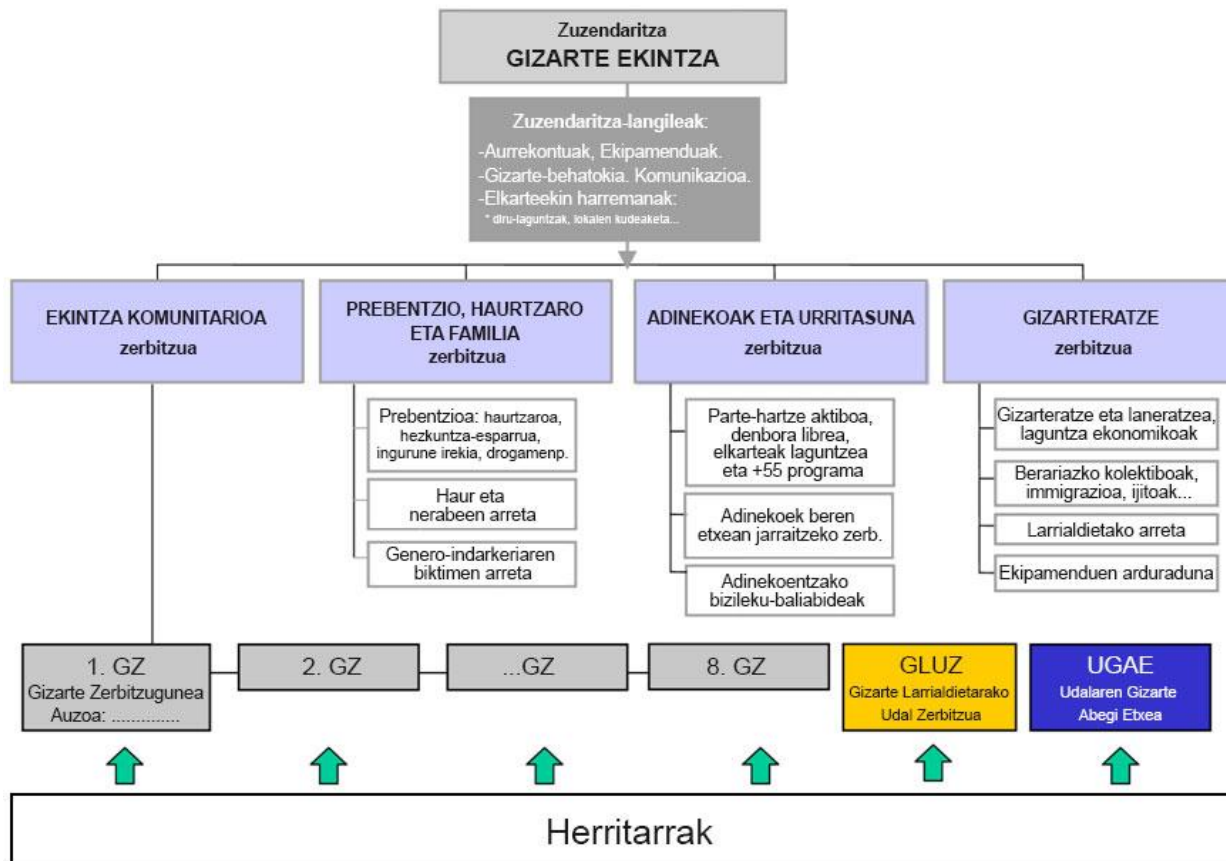
ERANSKINAK

1. ERANSKINA.- ELKARTEENTZAKO DIRU-LAGUNTZAK	58
2. ERANSKINA.- ADINEKOEN ELKARTEENTZAKO DIRU-LAGUNTZAK.....	64
3. ERANSKINA.- KANPOKO ZERBITZUEN KONTRATUAK	65
4. ERANSKINA.- LAGUNTZA EKONOMIKO PUBLIKOEN TAULA-LABURPENA	67

2016 Memoria

1.- GIZA BALIABIDEAK ETA BALIABIDE EKONOMIKOAK

1.1.- Giza baliabideak



Gizarte Ekintzako langileak 2016ko abenduaren 31n		
GIZARTE ZERBITZUGUNEAK		
Arduradunak	8	
Gizarte Laneko teknikariak	34	63 langile
Administrariak	21	
UDAL GIZARTE ABEGI ETXEA		
Arduraduna	1	
Gizarte Laneko teknikariak	2	15 langile
Zaintzaileak	12	
ZUZENDARITZA		
Zuzendaria	1	
Zerbitzu buruak	4	
Goi mailako teknikariak	3	11 langile
Ekipamenduen arduraduna	1	
Administrariak	2	
BESTELAKO HAINBAT ZERBITZU		
Psikologoak	4	
Erdi mailako teknikariak	9	18 langile
Administrariak	5	

2016 Memoria

1.2.- Baliabide ekonomikoak

	I. KAP	II. KAP	IV. KAP	VI. KAP	GUZTIRA	%
Zuzendaritza eta Administrazioa	500.261,75	23.762,32	296.580,00	-	820.604,07	%3,2
Adinekoen Sustapena	52.535,73	262.335,11	25.110,00	-	339.980,84	%1,3
Zahar Etxeak	-	336.937,26	600.000,00	528.902,58	1.465.839,84	%5,7
Etxez etxeko laguntza	95.373,51	7.334.683,82	-	-	7.430.057,33	%28,9
Prebentzioa, Haurrak eta Familia	477.714,70	2.279.994,48	-	-	2.757.709,18	%10,7
Gizarteratzea	367.080,67	1.416.777,30	1.076.477,52	10.005,68	2.870.341,17	%11,2
Gizarte Zerbitzuguneak	3.282.172,39	226.846,38	-	541.303,39	4.050.322,16	%15,8
Gizarte Abegi Etxea	791.874,18	434.600,50	-	-	1.226.474,68	%4,8
Apartamentu Babestuak	145.045,86	1.295.770,07	40.000	-	1.480.815,93	%5,8
Egoitzak	-	836.512,96	-	-	836.512,96	%3,3
Gizarte Larrialdietarako Laguntzak			2.420.816,31		2.420.816,31	%9,4
GUZTIRA	5.712.058,79	14.448.220,20	4.458.983,83	1.080.211,65	25.699.474,47	%100,0
% kapituluka	%22,2	%56,2	%17,4	%4,2	%100,0	

Gizarte Ekintzaren Zuzendaritzak erabili dituen baliabide ekonomikoen guztizkoak bilakaera hau izan du azken urteetan:

Urtea	Aurrekontua
2012	22.134.160,18 €
2013	23.159.319,67 €
2014	23.993.809,18 €
2015	24.772.210,55 €
2016	25.699.474,47 €

2016 Memoria

2.- LEHEN ARRETA

2.1.- Gizarte Zerbitzuguneak

Gizarte Zerbitzugunea balio eta disziplina anitzeko gizarte arretarako lan unitatea da, herritarren lehen atea Gizarte Zerbitzuen Euskal Sistemari sartzeko.

Gizarte Zerbitzuguneek beren eragin eremuko gizarte premiak detektatu eta lantzen dituzte, eta Gizarte Zerbitzuen Euskal Sistemari dauden esku hartze mailak koordinatu eta kudeatu.

Elkarrizketen eta etxera eginiko bisiten bidez, hainbat zerbitzu eskaintzen dituzte: informazioa, balorazioa, diagnostikoa, orientazioa eta lagun egite soziala. Horri esker:

- ◆ herritarren eskura jartzen dute Gizarte Zerbitzuen Euskal Sistema eta gizarte babesaren sare osoa;
- ◆ pertsona edo pertsonak bideratzen dituzte premiei erantzuteko egokiena den Gizarte Zerbitzuen Euskal Sistemari laguntzara eta zerbitzura, edo zerbitzuen konbinaziora;
- ◆ erraztu egiten dute Gizarte Zerbitzuen Euskal Sistemari egin beharreko esku hartze pertsonalizatuaren plangintza;
- ◆ eta erraztu egiten dute, halaber, programatutako ekimenak martxan jartzea, haien jarraipena egitea eta ebaluatzea.

2016ko apirilean, ateak zabaldu zituen Loiolako Erriberako Gizarte Zerbitzuguneak, era honetako zortzigarren zentroa, eta osaturik gelditu da horrela lehen arretako guneen lurralde plangintza. 22.100 pertsonarentzat lan egingo du, Erribera, Loiola, Txomin, Martutene eta Osiñaga auzoetakoak.

Zentro berriari esker, auzo horietako bizilagunek eskuragarriago izango dituzte gizarte zerbitzuak, lehen Morlans eraikineraino joan behar baitzuten (zerbitzugune honek lanean jarraitzen du, baina Amarako bizilagunentzat bakarrik).

Gizarte Zerbitzugune berriak 266,87 metro koadroko azalera du, eta bulegoa egokitzeko lanek 293.155,32 euroko kostua izan dute.

2016 Memoria

Gizarte Zerbitzuguneak	Langileak	Helbidea	Telefonoa
Alde Zaharra Erdialdea	1 arduradun 3 gizarte langile 2 administrari 0,3 psikologo komunitario	Konstituzio plaza 6	943 48 15 56
Amara	1 arduradun 4,5 gizarte langile 3 administrari 1,3 psikologo komunitario	Morlans eraikina. Morlans biribilgunea z/g	943 45 27 20
Larratxo Altza	1 arduradun 4 gizarte langile 3 administrari 2 psikologo komunitario	Larratxo pasealekua 22	943 39 06 21
Gros-Egia	1 arduradun 8,5 gizarte langile 4,5 administrari 1,2 psikologo komunitario	Zuhaizti plaza 1	943 32 77 70
Antigua	1 arduradun 4,5 gizarte langile 3 administrari 1,4 psikologo komunitario	Jose Goikoa kalea 4	943 21 00 32
Erribera-Loiola- Martutene	1 arduradun 3 gizarte langile 2 administrari 1 psikologo komunitario	Nemesio Etxaniz 1-3	943 48 15 51
Intxaurreondo	1 arduradun 4 gizarte langile 2,5 administrari 1,6 psikologo komunitario	Zarategi pasealekua 80	943 32 16 88
Bidebieta Herrera	1 arduradun 2,5 gizarte langile 1,5 administrari 0,8 psikologo komunitario	Serapio Mujika 19 behea	943 39 00 79

2016 Memoria

2.2.- Gizarte Zerbitzuguneen jarduera

2.2.1.- Gizarte Zerbitzuguneetan arreta jaso duten familiak

2016an, 14.670 familiarekin (bizikidetzak unitate) aritu dira lanean Gizarte Zerbitzuguneak eta Gizarte Larrialdietarako Udal Zerbitzua. Horietatik, 3.571k lehenbiziko aldiz jo dute udalaren gizarte zerbitzuetara.

Gizarte Zerbitzugunea	Arreta jaso duten familiak		Arreta lehen aldiz jaso duten familiak	
	kop.	%	kop.	%
Alde Zaharra-Erdialdea	1.254	%8,5	330	%9,2
Amara	1.819	%12,4	454	%12,7
Larratxo-Altza	1.771	%12,1	334	%9,4
Gros-Egia	2.891	%19,7	666	%18,7
Antigua	1.752	%11,9	365	%10,2
Erribera-Loiola-Martutene	1.486	%10,1	318	%8,9
Intxaurreondo	1.438	%9,8	252	%7,1
Bidebieta-Herrera	903	%6,2	157	%4,4
GLUZ (Gizarte Larrialdietarako Udal Zerbitzua)	1.356	%9,2	695	%19,5
GUZTIRA 2016	14.670	%100,0	3.571	%100,0
GUZTIRA 2015	14.651		3.601	
Hazkundera 15-16		%0,1		-%0,8

2016an arreta jaso duten familien kopurua bere horretan mantendu da ia aurreko urteari dagokionez (% 0,1ko igoera). Lehen aldiz arreta jaso duten familien kopurua ere egonkor mantendu da, % 0,8ko jaitsiera txiki batekin.

2016 Memoria

2.2.2.- Gizarte Zerbitzuguneetan eskatutako eta kudeatutako gizarte baliabideak

2016an, Donostiako Udaleko Gizarte Zerbitzuguneek eta Gizarte Larrialdietarako Zerbitzuak 17.700 gizarte baliabide berri¹ kudeatu dituzte, hiriko pertsonen eta familien beharrei erantzuteko.

GIZARTERATZEA	2015	2016	Hazkundera
Gizarteratzeko laguntza ekonomikoak	4.175	4.060	-%2,8
Gizarteratzeko ekintzak	673	488	-%27,5
Larrialdietarako eta baztertuentzako bizilekuak	226	311	%37,6
GFaren gizarteratzeko eguneko zentroa	37	39	%5,4
	5.111	4.898	-%4,2
Bestelako hainbat baliabide	258	309	
	5.369	5.207	-%3,0
ADINEKOAK ETA EZGAITASUNA			
Mendekotasuna: bizilekuak, sozio-sanitarioa, eguneko zentroa	1.019	1.082	%6,2
Mendekotasuna: laguntza ekonomikoak	1.663	1.257	-%24,4
Autonomoak: bizilekuak	69	106	%53,6
Goizaldi programa	39	37	-%5,1
Etxez etxeko laguntza	538	612	%13,8
Telelaguntza	1.144	1.167	%2,0
Balorazioak eta ikuskapenak	4.413	4.097	-%7,2
Sendian programa	109	46	-%57,8
Esku hartze sozio-sanitarioa	618	474	-%23,3
Bestelako prestazioak: KGP, GOF	185	193	%4,3
Ezgaitasun kalifikazioa	1.624	1.580	-%2,7
Laguntza teknikoak	988	1.013	%2,5
Ezgaitasunerako baliabideak (egoitzak, eguneko zentroak, diru laguntzak)	100	81	-%19,0
	12.509	11.745	-%6,1
HAURRAK ETA FAMILIA			
Esku hartzea adingabeekin	226	230	%1,8
Emakumeen arreta	148	147	-%0,7
Emakumeen harrera (Berehalako Arretarako Zentroa eta etxebizitzak)	14	17	%21,4
Emakumeen laguntza (psikologikoa eta juridikoa)	68	91	%33,8
Emakumeei lagun egitea	10	1	-%90,0
Emakume eta adingabeentzako laguntza ekonomikoak	34	39	%14,7
	500	525	%5,0
TXOSTENAK			
	195	223	%14,4
GUZTIRA			
	18.573	17.700	-%4,7

¹ Urtean aktibo dauden baliabideak ez, gizarte baliabideen eskaera berriak baizik.

2016 Memoria

Baliabide horien guztizkotik, 483 (% 2,7) Gizarte Larrialdietarako Udal Zerbitzuak kudeatu ditu.

2016an eskatutako baliabideek % 4,7 egin dute behera aurreko urteari dagokionez. Neurri handi batean, jaitsiera horrek zerikusia du mendekotasunari lotutako laguntza ekonomikoen eskaeraren normalizazioarekin. Eskaera hori oso handia izan zen 2015ean, 1 mailako mendekotasuna duten pertsonen eskubideak aktibatu zirelako urte horretan.

2.2.3.- Hitzorduak eta etxez etxeko bisitak

2016an, Gizarte Zerbitzuguneetako gizarte laneko teknikariek 24.072 hitzordu kudeatu dituzte. Gainera, etxez etxeko 1.603 bisita egin dizkiete hainbat zerbitzu eta laguntzaren erabiltzaileei edo onuradunei.

Gizarte Zerbitzugunea	Jarraipen hitzorduak	Lehen hitzorduak	Etxez etxeko bisitak
Alde Zaharra-Erdialdea	1.729	322	165
Amara	3.086	613	137
Larratxo-Altza	2.596	415	192
Gros-Egia	4.381	737	351
Antigua	2.558	421	171
Erribera-Loiola-Martutene	1.626	305	159
Intxaurrondo	3.163	317	259
Bidebieta-Herrera	1.615	188	169
GUZTIRA	20.754	3.318	1.603

2.2.4.- Eskaeraren (urtean eginiko eskaera berriak) eta arretaren urtetik urterako bilakaera

	2012	2013	2014	2015	2016
Arreta jaso duten familiak	13.249	13.124	13.615	14.651	14.670
Lehen aldiz arreta jaso duten familiak	2.864	2.878	3.080	3.601	3.571
Eskatutako baliabideak	14.430	15.352	16.582	18.573	17.700

2016 Memoria

3.- GIZARATERATZEKO LAGUNTZA EKONOMIKOAK

3.1.- Gizarte Larrialdietarako Laguntzak

Gizarte Larrialdietarako Laguntzak ekonomi eta laguntza izaera duten prestazio ez-aldizkakoak dira, helburua izanik gizarte bazterketako egoerak prebenitu, saihestu edo arintzeko beharrezkoak diren ohiko edo ezohiko gastuei aurre egiteko nahikoa baliabiderik ez duten pertsonen laguntzea.

2016an, baliabide honek 2.922 eskabide jaso ditu. Eskabide horien ondorioz, 2.695 familiak jaso dituzte Gizarte Larrialdietarako Laguntzak, eta 4.870 pertsona izan dira onuradunak guztira.

Familia onuradunak honela banatu dira Gizarte Zerbitzuguneen arabera:

Gizarte Zerbitzugunea	Familia	%
Alde Zaharra-Erdialdea	161	%6,0
Amara	271	%10,1
Larratxo-Altza	486	%18,0
Gros-Egia	446	%16,5
Antigua	321	%11,9
Erribera-Loiola-Martutene	304	%11,3
Intxaurren	443	%16,4
Bidebieta-Herrera	263	%9,8
GUZTIRA	2.695	%100,0

Sexuaren eta adinaren arabera, laguntzen titularrak honela banatu dira:

Familiak	Emakumea	Gizona	GUZTIRA	%
25 urtetik beherakoak	40	18	58	%2,2
25-45 urte	557	375	932	%34,6
45-65 urte	541	331	872	%32,4
65 urtetik gorakoak	662	171	833	%30,9
GUZTIRA	1.800	895	2.695	%100,0
%	%66,8	%33,2	%100,0	

2016 Memoria

Gizarte Larrialdietarako Laguntzen bidez, 2.420.816,31 € banatu dira 2.695 familien artean. Ondoko taulak premia bakoitzari emandako diru kopuruak biltzen ditu:

GLL KONTZEPTUAK	Alde Zaharra-Erdialdea	Amara	Larratxo-Altza	Gros-Egia	Antigua	Erribera – Loiola Martutene	Intxaurreondo	Bidebieta Herrera	Orokorra guztira
Etxebizitzen alokairua	60.929,31	48.366,84	133.093,69	137.902,58	84.399,23	86.241,27	61.481,23	39.997,01	652.411,16
Logelen alokairua	15.730,80	8.900,83	9.406,25	21.644,10	4.199,99	4.425,00	13.657,34	4.745,83	82.710,14
Etxebizitzen alokairu banatua	17.595,63	11.367,75	34.448,39	18.257,73	18.469,17	1.474,62	4.165,86	18.768,75	124.547,90
Etxebizitza berralokatzea	21.661,80	44.009,07	56.813,88	73.822,54	12.199,00	20.900,00	7.370,00	7.987,00	244.763,29
Interesak eta amortizazioa	3.300,00	9.034,50	31.577,13	11.542,12	17.477,59	13.631,38	15.653,30	22.675,50	124.891,52
Etxebizitza erabili eta mantentzea, guztira	119.217,54	121.678,99	265.339,34	263.169,07	136.744,98	126.672,27	102.327,73	94.174,09	1.229.324,01
Energia gastuak	34.846,60	84.008,17	138.962,25	116.264,47	118.405,92	105.882,12	164.067,46	95.262,49	857.699,48
“Linea zuriko” etxetresnak	837,47	1.175,30	2.434,08	1.859,40	187,60	1.597,60	2.233,81	1.768,73	12.093,99
Etxebizitza konponketak	173,34	2.107,10	860,80	1.666,69	2.071,76	2.940,79	3.661,44	2.778,41	16.260,33
Etxebizitzaren oinarrizko instalazioak	0,00	0,00	835,22	1.473,12	62,82	0,00	2.709,77	503,07	5.584,00
Altzariak	0,00	38,50	220,00	1.538,77	121,80	879,00	2.230,67	340,00	5.368,74
Bizigarritasuna eta ekipamenduak, guztira	35.857,41	87.329,07	143.312,35	122.802,45	120.849,90	111.299,51	174.903,15	100.652,70	897.006,54
Begietarako protesiak (betaurrekoak)	2.592,13	3.147,07	5.770,42	6.321,48	4.528,04	3.811,47	7.044,46	2.957,83	36.172,90
Entzuteko protesiak	965,30	945,70	1.646,30	490,00	490,00	784,16	63,17	0,00	5.384,63
Dentista	13.309,03	25.137,54	37.353,39	39.985,02	28.523,15	27.367,60	50.632,89	23.153,75	245.462,37
Oinetakoen barne zolak	0,00	157,55	515,33	59,00	280,80	79,00	463,00	0,00	1.554,68
Ortopedia	0,00	0,00	0,00	0,00	28,00	132,20	39,03	0,00	199,23
Bestelako oinarrizko premiak	315,00	234,22	467,74	1.881,95	1.463,46	1.349,58	0,00	0,00	5.711,95
Oinarrizko premiak, guztira	17.181,46	29.622,08	45.753,18	48.737,45	35.313,45	33.524,01	58.242,55	26.111,58	294.485,76
GUZTIRA	172.256,41	238.630,14	454.404,87	434.708,97	292.908,33	271.495,79	335.473,43	220.938,37	2.420.816,31

2016 Memoria

3.2.- Lan Plan Partekatua sustatzeko laguntzak

Izaera ekonomikoa duten unean uneko laguntzak dira, ez aldizkakoak, eta helburutzat dute Donostiako Udalarekin Arreta Pertsonalizatuko Plan bat sinatu duten eta gizarte bazterketan edo bazterketa arriskuan dauden pertsonen eta familien oinarrizko premiak asetzea eta gizarteratzen laguntzea.

2016an, 682 familiak jaso dituzte lan plana sustatzeko laguntzak (1.874 onuradun). Laguntzak honela banatu dira Gizarte Zerbitzuguneen eta Gizarte Ekintzaren Zuzendaritzako beste zerbitzuen artean:

Gizarte Zerbitzuguneak	Familia kop.	%
Alde Zaharra-Erdialdea	24	%3,5
Amara	41	%6,0
Larratxo-Altza	115	%16,9
Gros-Egia	85	%12,5
Antigua	47	%6,9
Erribera-Loiola-Martutene	52	%7,6
Intxaurrondo	75	%11,0
Bidebieta-Herrera	62	%9,1
GLUZ	33	%4,8
Adinekoentzako Zerbitzua	5	%0,7
Indarkeria matxistaren biktima diren emakumeei arreta emateko zerbitzua	6	%0,9
Haurren arretarako zerbitzua	137	%20,1
GUZTIRA	682	%100

2016 Memoria

755.933,55 € bideratu dira laguntza hauetarako, kontzeptu hauetan banatuta:

	Onuradunak guztira	Kopurua	%
Oinarrizko beharrei aurre egiteko gastuak	580	275.807,64	%36,5
Etxe alokairua	269	98.598,73	%13,0
Logelen errentamendua eta azpierrentamendua, eta errentamendu-kidetasuna	96	35.742,68	%4,7
Amortizazioa eta interesak hipoteka maileguengatik	404	297.552,87	%39,4
Energia eta komunitate gastuak	120	10.324,34	%1,4
Etxeko oinarrizko instalazioak egokitzea eta/edo konpontzea	9	4.225,58	%0,6
Altzariak eta etxetresna elektrikoak	11	1.715,65	%0,2
Osasun arretako beharrei aurre egiteko gastuak	16	2.841,89	%0,4
Garraio beharrei aurre egiteko gastuak	25	1.812,77	%0,2
Mendeko pertsonen arreta zerbitzuak kontratzeko gastuak (adingabeak, adinekoak eta ezgaitasun bat duten pertsonak)	274	16.587,83	%2,2
Helduen gizarteratzea eta/edo laneratzea sustatzeko gastuak	15	3.267,76	%0,4
Laguntza juridikoa lortzeko gastuak	55	7.455,81	%1,0
GUZTIRA	1874	755.933,55	%100,0

2016 Memoria

3.3.- Diru Sarrerak Bermatzeko Laguntzak

Gipuzkoako Foru Aldundiak araututako laguntza ekonomikoa, helburutzat zuena baldintza batzuk betetzen zituzten bizikidetzaren unitateen oinarritzko premiei aurre egitea: hots, Gipuzkoan bizitzea eta sarrerarik ez izatea (edo nahikoa sarrerarik ez izatea) oinarritzko beharrei aurre egiteko. DBEren antz handia zuen laguntza bat zen, erroldatze epearen baldintzan izan ezik: laguntza hauetan, Gipuzkoan 6 hilabetez erroldatuta egotea eskatzen zen; DBEn, 3 urte EAEn.

Laguntza hauek 2012an ezarri eta 2016an kendu ziren. Urte horretako uztailaren 1etik aurrera, ez dira eskaera gehiago onartzen, seme-alabak edo mendeko pertsonak dituzten bizikidetzaren unitateenak izan ezik (abenduaren 30era arte egin dira eskaerak). Data horretatik aurrera ez da eskaera gehiago onartu.

Laguntza 2018ko abenduaren 31n desagertuko da guztiz, azken familia onuradunen eskubidea iraungitzean.

2016an, sarrerak bermatzeko 384 laguntza eman dira, eta gastu osoa 1.794.516,14 €-koa izan da.

2016 Memoria

3.4.- Bestelako prestazioak (KGP eta GOF)

2016an, 193 eskabide berri tramitatu dira (51 GOF eta 142 KGP). Aurreko urteetako onuradunak barne, 2016an 1.343 lagunek jaso dituzte laguntza hauek:

Laguntza	Onuradun kopurua 2016
MGL	12
GOF (Gizarte Ongizateko Funtsa)	134
KGP (Kotizatu Gabekoen Pentsioak)	1.197
GUZTIRA	1.343

Gizarteratzea xede duten hiru laguntza ekonomiko hauen guztizkoa 6.072.418,54 €-koa izan da.

3.5.- Laguntza fiskalak

2016an, diru laguntzak eman zaizkie Gizarte Larrialdietarako Laguntzen onuradun diren familiei udal tasak ordaintzen laguntzeko.

Tasak ordaintzeko laguntzak jaso dituzten familien kopuruak hauexek dira:

	Laguntzadun ordainagirien kop.	Lagundutako zenbatekoa
Ondasun higiezinaren gaineko zerga	809	35.675,91
Zaborra	1.540	122.528,81
Ura	1.563	73.289,07
GUZTIRA	3.912	231.493,79

2016 Memoria

4.- ADINEKOAK

4.1.- Adinekoei etxean ematen zaizkien udal eskumeneko baliabideak eta zerbitzuak

4.1.1.- Etxez etxeko Laguntza Zerbitzua

Etxez etxeko laguntza zerbitzua etxean bertan eskaintzen den zerbitzu bat da, helburutzat duena zainketa pertsonalean eta etxeko zainketa lanetan laguntzea horren beharra duten pertsonen. Etxeko lanetarako edo beren buruak zaintzeko eragozpenak dituzten pertsonentzako eta familientzako zerbitzu bat da, eta zaintzaileak atseden hartzeko ere balio du.

2016an, 612 eskaera berri egin dira etxez etxeko laguntza jasotzeko eta 2.149 pertsona baliatu dira zerbitzuaz (1.556 etxe). Laguntzak honela banatu dira Gizarte Zerbitzuguneen arabera:

Gizarte Zerbitzuguneak	Etxeak/titularrak	%
Alde Zaharra-Erdialdea	135	%8,7
Amara	160	%10,3
Larratxo-Altza	195	%12,5
Gros-Egia	382	%24,6
Antigua	169	%10,9
Erribera-Loiola-Martutene	162	%10,4
Intxaurrondo	212	%13,6
Bidebieta-Herrera	141	%9,1
GUZTIRA	1.556	%100,0

Adinaren eta sexuaren arabera:

	Emakumea	Gizona	GUZTIRA	%
65etik behera	141	95	236	%15,2
65-74	117	42	159	%10,2
75-84	361	113	474	%30,5
85etik gora	572	115	687	%44,2
GUZTIRA	1.191	365	1.556	%100,0
%	%76,5	%23,5	%100,0	

Kolektiboen arabera:

Kolektiboa	Etxeak/titularrak	%
Arreta premiak dituzten familia taldeak	20	%1,3
Arreta premiak dituzten adingabeak	74	%4,8
Ezgaituak	134	%8,6
Adinekoak	1.328	%85,3
OROKORRA GUZTIRA	1.556	%100,0

2016 Memoria

Autonomia mailen arabera:

Mendekotasuna	Etxeak/titularrak	%
Autonomoak	713	%45,8
Mendekoak	843	%54,2
GUZTIRA	1.556	%100,0

Guztira, 404.913,25 zerbitzu ordu eskaini dira, honela banatuak urtean zehar:

Zerbitzu orduak	Autonomoak	Mendekoak	GUZTIRA
1. hiruhilekoa	28.830,00	70.435,00	99.265,00
2. hiruhilekoa	33.359,25	74.443,00	107.802,25
3. hiruhilekoa	31.112,50	69.402,75	100.515,25
4. hiruhilekoa	29.841,75	67.489,00	97.330,75
GUZTIRA	123.143,50	281.769,75	404.913,25

2016an, Etxez etxeko Laguntza Zerbitzuak 8.387.836,53 €-ko gastua eragin du. Gastu hori honela banatu da:

	GUZTIRA
Erabiltzaileen ekarpena	1.115.023,01
Gipuzkoako Foru Aldundiaren ekarpena	3.990.916,32
Donostiako Udalaren ekarpena	3.281.897,20
GUZTIRA	8.387.836,53

Etxez etxeko Laguntza Zerbitzuak bilakaera hau izan du azken urteetan:

	2013	2014	2015	2016
Prezioa/zerbitzu ordua	20,43	20,53	20,41	20,61
Eskaera berriak	443	468	538	612
Arreta jaso duten etxeak	1.518	1.535	1.539	1.556
Arreta orduak	418.164,70	418.486,6	402.338,25	404.913,25
Gastua guztira	8.567.104,68	8.637.488,68	8.258.802,37	8.387.836,53
Udalaren ekarpena	2.354.134,77	3.142.191,78	3.046.637,13	3.281.897,20
Aldundiaren ekarpena	5.027.398,88	4.361.757,12	4.145.740,01	3.990.916,32
Erabiltzaileen ekarpena	1.185.571,03	1.133.539,78	1.066.425,23	1.115.023,01

2016 Memoria

4.1.2.- Etxez etxeko Laguntza Zerbitzua (EELZ) erabiltzen duten adinekoentzako programa eta zerbitzu osagarriak

EELZaz arduratzen den enpresak eskaintzen dituen zerbitzu osagarriak dira, kontratuaren baitan eginiko hobekuntza gisa, eta zerbitzuaren erabiltzaileei eskaintzen zaizkie.

- *Garbiketa sakona edo "txokeko" garbiketa*
2016an, hainbat intentsitatetako garbiketa lanak egin dira etxez etxeko laguntza zerbitzua duten 19 etxebizitzatan, eta 259 garbiketa ordu izan dira guztira.
- *Ile apainketa eta estetika*
Zerbitzu hau unean-unean edo aldian behin eskaintzen da. 2016an, 120 zerbitzu eskaini dira, 29 pertsonarentzat.
- *Orientazioa eta laguntza baliabideak*
Enpresak EELZren erabiltzaileei eskaintzen dizkien baliabideak dira: garabiak, ohe artikulatuak, bainugelarako eta bainuontzirako egokigailuak, eta horien erabilera azaltzeko orientazio teknikoko saioak. 2016an, 27 lagunek erabili dute baliabide horietako bat edo gehiago.
- *Osasun arloko gestioak eta dokumentazio arlokoak egiten laguntzea*
26 pertsonari eskaini zaie zerbitzu hau, unean-unean edo aldian behin, eta osasun zentroetara laguntzea izan da kasurik arruntena. 94 ordu izan dira guztira.
- *Podologia*
EELZren erabiltzaile izanik podologoaren beharra duten pertsonari eskaintzen zaien zerbitzua da, laguntza sarerik ez dutenean eta haien egoera ekonomikoa gastu horri aurre egiteko modukoa ez denean. 2016an, 62 zerbitzu eskaini dira guztira, 37 pertsonarentzat.
- *Etxean lagun egitea*
5 pertsonari eskaini zaie zerbitzu hau, unean-unean edo aldian behin. 100 ordu izan dira guztira.

2016 Memoria

4.1.3.- Medikazioa erabiltzeko laguntza: Sendagaigileen Elkartearekin eta Osakidetzarekin hitzartutako zerbitzua

2016an, EELZren 72 erabiltzailek parte hartu dute programa honetan. Farmaziek doan eskaintzen duten zerbitzu bat da, eta botikak hobeto erabiltzea du xede (soilik beharrezkoak diren dosiak ematea, etxean sendagairik ez pilatzeko). Gainera, pertsona bat hurbiltzen da adinekoaren etxera botikak nola hartu azaltzera.

4.1.4.- Ke detektagailuen instalazioen azterketa

Adinekoek etxean duten suteen aurkako prebentzio instalazioaren mantentze lana da. 2016an, 71 etxetako instalazioak aztertu dira (garbitze lana eta bateria aldatzea edo ordezte).

4.1.5.- Adinekoei laguntza eskaintzen dieten boluntario elkarteekin hitzartutako programak

2016an, Gizarte Ekintzaren Zuzendaritzak lankidetzak hitzarmenak izan ditu hainbat gizarte erakunderekin, gizarte lanetarako boluntarioak lortzeko adinekoen artean.

Gurutze Gorriak eta Nagusilane laguntza eskaintzen diete adinekoei eta pertsona ezgaituei: hala nola etxez etxeko bisitak, telefono deiak, lagun egitea era guztietako zereginetan (gestioak, kontsulta medikoak, paseoak, aisialdi jarduerak...), etab. Zeregin horietako batzuk egoitzetan egiten dira, adineko askoren bizileku direlako.

Ekintza boluntario mota	NAGUSILAN	GURUTZE GORRIA
Etxean laguntza jaso dutenak ²	19	30
Egoitzetan arreta jaso dutenak	140	15
Lagun egitea telefono bidez	51	97
Aisialdiko talde jarduerak	124 ekintza 620 parte hartzaile	56 aisialdi jarduera 419 parte hartzaile

² Oinarrizko gizarte zerbitzuetatik bideratuak.

2016 Memoria

4.1.6.- Telelaguntza Zerbitzua

Eusko Jaurlaritzaren zerbitzu honen helburua da ahalik eta lasterren esku hartzea premia bereziko egoeratan edo larrialdietan, eta laguntza sareekin konektatuta dago. Horrek pertsonaren bizi kalitatea hobetzen du, eta seguruago eta autonomoago sentitzen da bere etxean.

2016an, 1.136 eskaera berri jaso dira, honela banatuak Gizarte Zerbitzuguneen arabera:

Gizarte Zerbitzuguneak	Eskaerak	%
Alde Zaharra-Erdialdea	166	15
Amara	202	18
Larratxo-Altza	76	7
Gros-Egia	272	24
Antigua	127	11
Erribera-Loiola-Martutene	128	11
Intxaurren	88	8
Bidebieta-Herrera	77	7
GUZTIRA	1.136	%100,0

Urtean zehar izan diren aldez gainera, Donostiako 4.327 bizilagunek erabili dute zerbitzu hau 2016an.

4.1.7.- Irisgarritasuna bermatzeko obrak eta laguntza baliabideak

Laguntza teknikoen barnean, laguntza ekonomikoak eta laguntza baliabideak daude, eta helburua da mendeko pertsonak edo ezgaituak beren etxean bizitzea, ahalik eta modurik egokienean.

2016an, laguntza baliabideen 1.013 eskaera berri tramitatu dira Gizarte Zerbitzuguneetatik. Aldundiaren ardurapeko laguntzak dira.

4.1.8.- Garraio egokitua. DYA

Gizarte Ekintzaren Zuzendaritzak lankidetzak hitzarmena du DYArekin, mugitzeko arazoak dituzten mendekoei edo ezgaituei oztopo arkitektonikoak gainditzen laguntzeko (eskailerak igo eta jaistea, etxe barruan mugitzea...). Gainera, ibilgailu egokituak erabiltzeko aukera ere eskaintzen da, leku batetik bestera joateko. 2016an, gizarte zerbitzuetatik bideratutako 11 lagunek erabili dute DYArekin zerbitzua, unean-unean edo maiztasun handiagoz, eta 330 joan-etorri egin dira guztira.

2016 Memoria

4.1.9.- Alzheimerraren lehen faseetan dauden gaixoentzako Psikoestimulazio Kognitiboko programa

Gizarte Ekintzaren Zuzendaritzak hitzarmen bat du AFAGIrekin (Gipuzkoako Alzheimer gaixoen senitartekoen elkarte). Helburuak dira:

- Oraindik galdu ez diren funtzio kognitiboak estimulatzea eta erasandakoak lantzea Alzheimerraren hasierako fasean dauden pertsonetan, galera kognitibo txikiak dituztenak eta beren etxean edo senideren batenean bizi direnak.
- Pertsona horien gaitasun funtzionala lantzea, eguneroko zereginei lotutako ariketak eginez, gai izan daitezen beren kabuz bizitzeko eta ibiltzeko ahalik eta denborarik luzeenean.

Programak 8 lagun inguruko bost talde ditu, eta ordu eta erdiko saioak egiten dira astero. 2016an, 40 lagunek parte hartu dute tailer hauetan.

2016 Memoria

4.2.- Gizarte zerbitzuguneak inoiz erabili ez dituzten adinekoen bisita programa.

2016an, aurrera jarraitu du adinekoen bisita programak. Bakarrik bizi diren eta hiriko oinarrizko gizarte zerbitzuekin harremanik izan ez duten 85 urtetik gorako pertsonak izan dira programa honen hasierako jomuga. Egitasmoa hiru auzotan jarri zen martxan (Bidebieta, Intxaurre eta Loiolako Erribera), eta egun baldintza horiek betetzen dituzten 80 urtetik gorako pertsonengana ere jotzen da.

Programak helburu bikoitza du. Alde batetik, bakartze egoerak, zabarkeria kasuak... detektatzea; bestetik, pertsona horiei gizarte zerbitzuei buruzko informazioa ematea, beren eskubideak eta horiek erabiltzeko modua ezagut ditzaten.

	EMAKUMEAK	GIZONAK	GUZTIRA
Kontaktatutako pertsonak	128	35	163
Telefono elkarrizketa soilik onartzen dutenak	52	24	76
Etxean bisita onartzen duten pertsonak	76	11	87

Bisiten ondorioz, gizarte baliabide hauek eskatu eta tramitatu dira:

Baliabideak	
Telelaguntza	9
Etxez etxeko Laguntza Zerbitzua	1
Mendekotasunaren balorazioa	2
GUZTIRA	12

2016 Memoria

4.3.- Eguneko arreta komunitate ingurunean: Goizaldiak

Adineko pertsona ahulentzat pentsatuta dagoen zerbitzu bat da, pertsona horiei beren ingurunean eta giroan bizitzen laguntzeko. Adinekoek bakarkako, taldekako eta komunitate jardueretan parte hartzen dute, osasun fisikoa eta kognitiboa mantentzeko eta gizarte harremanak estutzeko.

Komunitate ikuspegitik, zerbitzu unitateak auzoz auzo hedatzea da xedea, ahalik eta hurbilen egoteko zerbitzuaren erabiltzaileak izan daitezkeen pertsonengandik.

2016an, hiru auzotan eskaini dugu zerbitzua, adinekoen elkarten lokaletan:

- Egia: Egiatarra elkarte
- Bidebieta: Guardaplata elkarte
- Altza: Casa Nao elkarte

2016an, 56 lagunek parte hartu dute Goizaldi programan.

2016 Memoria

4.4.- Adineko autonomoentzako bizileku aukerak

2016an, adineko autonomoentzako udaleko bizileku zerbitzuak bi baliabide mota eskaini ditu: etxebizitza soziala eta egoitza ekipamendua.

ETXEBIZITZA SOZIALA	PLAZAK 2016
Berrako apartamentu sozialak	Gehienezko plaza kop.: 39 (33 apartamentu, horietatik 6 erabilera bikoitzeko aukerarekin)
Zorroagako apartamentu sozialak	Gehienezko plaza kop.: 27 (17 apartamentu, horietatik 10 erabilera bikoitzeko aukerarekin)
Elizaran apartamentu babestuak	Gehienezko plaza kop.: 10 (8 apartamentu, horietatik 2 erabilera bikoitzeko aukerarekin)
Txara 2 apartamentu balioaniztunak	Gehienezko plaza kop.: 18 (18 apartamentu)
Ategorrieta, Berio, Benta Berri eta Marrutxipiko apartamentu sozialak	Gehienezko plaza kop.: 47 Ategorrieta. Gehienezko plaza kop.: 6 (4 apartamentu, 2 erabilera bikoitzeko aukerarekin) Berio. Gehienezko plaza kop.: 9 (8 apartamentu, 1 erabilera bikoitzeko aukerarekin) Benta Berri. Gehienezko plaza kop.: 6 (3 apartamentu bikoitz). Marrutxipi: Gehienezko plaza kop.: 28 (14 erabilera bikoitzeko aukerarekin)
Monseko etxebizitza komunitarioak	36 plaza (denak erabilera bikoitzeko aukerarekin)

ADINEKO AUTONOMOENTZAKO EGOITZA EKIPAMENDUA	PLAZAK 2016
Zorroaga egoitza	67-72 plaza (lagun batentzako eta bi lagunentzako gelak)

2016an, honela erabili dira bizileku baliabide hauek:

	Etxebizitza sozialen sarea	Egoitza ekipamendua
2016ko eskaera berriak	46	40
Itxaron zerrendan egonik plaza eskuratu dutenak	17	16
Atzera egitea eskaeran edo bajak itxaron zerrendan	18	22
Plaza okupatuak guztira	152	67

Bizileku aukeren 2016ko kostua honako hau izan da:

	Etxebizitza sozialen sarea	Egoitza ekipamendua
Kostu osoa	1.571.662,80	1.322.776,68
Erabiltzaileen ekarpena	667.404,29	486.263,72
Udalaren ekarpena	904.258,51	836.512,96

2016 Memoria

4.5.- Adinekoentzako larrialdietarako plazak

Udalak adinekoen larrialdietarako bi plaza kontratatuta ditu Zorroaga Fundazioarekin. 2016an, 17 pertsonak erabili dituzte plaza horiek, eta 485 gualdi egin dituzte guztira.

4.6.- Adinekoen Sustapenerako eta parte hartze aktiborako jardunbideak

4.6.1.- Adinekoen autoantolaketakarako laguntza

Gizarte Ekintzaren Zuzendaritza elkarlanean ari da erretiratuen 23 elkarterekin, hiriko hainbat auzotan, adinekoen autoantolaketa sustatu eta haien jarduera eta ekintzetan laguntzeko. Lankidetzaren funtsezko ardatzak dira:

- a) Udalaren lokalak erabiltzen lagatzea, lokalak egoera onean mantentzeko konpromisoarekin.
- b) Gastu hauek finantzatzea diru laguntzen bidez: oinarrizko zerbitzuen mantenimendua (garbiketa, telefonoa, berokuntza, segurtasuna, etab.); elkartearen kudeaketa eta dinamizaziorako zerbitzuen kontratazioa; bazkideentzako prebentzio izaerako jarduerak programatzeak eragindako gastuak. 2016an, 600.000 € banatu dira erretiratutako adinekoen 23 elkarten artean.
- c) Laguntza teknikoa elkarten kudeaketa lanetan, kontratatutako enpresa baten bidez.

2016 Memoria

4.6.2.- Adinekoen parte hartze aktiboa, soziala eta kulturala sustatzea udal ekipamendu komunitarioetan.

+55 programa adinekoak gizartean parte hartzera bultzatzeko udal egitasmo bat da. Aisialdian eta denbora librean oinarritua nagusiki, komunitate baliabideak erabiltzen ditu (Kultur Etxeak, Topalekua, Udal Musika eta Dantza Eskola). Zahartze aktiboa sustatzeko programa hau lankidetzan egiten da Donostia Kulturarekin eta Udal Musika eta Dantza Eskolarekin.

+55 programaren helburu orokorrak eta ekintzak honako hauek dira:

- 55 urtetik gorakoen parte hartzea sustatzea udal ekipamendu komunitarioetan antolatzen diren zerbitzu eta ekintzetan (Kultur Etxeak, Musika eta Dantza Eskola, Topalekua, etab.).
- Eragile eta erreferente tekniko izatea Topalekuan jarduerak egiten dituzten adinekoen elkarteentzat, zentro hori Gizarte Ekintzaren Zuzendaritzak pertsonen eta elkarten (adinekoen elkarteak nagusiki) parte hartzea sustatzeko erabiltzen duen baliabidea izanik.
- Donostian antolatzen diren aisialdi eta denbora libreko jarduera eta ekintzei buruzko informazioa ematea adinekoei.
- Kultur boluntarioritza sustatzea.

2016 Memoria

2016an eginiko jarduerak:

EKITALDIAK	A ³	B ⁴
ABESBATZAK	3	135
TXISTULARIAK	1	85
ZORROAGA EGOITZAN MUSIKA EKITALDIA	2	90
ANTIKOAGULATUEN ELKARTEA	1	25
ANTZERKI AMATEURRA	7	113
ANTZERKI FORUMA	6	15
ARTETERAPIA TAILERRA	9	10
BATUKADA	26	12
GIZA LIBURUTEGIAK	7	22
ZUREKIN SORTZEN DUGU DONOSTIA	19	6
DANTZA GARAIDEA TAILERRA	25	12
ERRITMOA NAIZ	6	84
ANTZERKI INPROBISAZIOA	28	12
MUGIKORRA ERABILTZEKO KURTSOA	26	12
KLOWN	20	12
BIDAIDEAK DOKUMENTALA	3	15
HITZALDIA: DOLUA	1	12
HITZALDIA: ZORU PELBIKOA	1	36
HITZALDIA: JANARI OSASUNGARRIA	1	45
HITZALDIA: NOLA NAGO ZAINTZEN DUDANEAN	1	32
HITZALDIA: NOLA GAINDITU ALDAKETAREN AURKAKO ERRESISTENTZIA	1	41
HITZALDIA: ZAINTZEN INGURUAN	1	35
HITZALDIA: ERRESPETUA, UMOREA ETA ASKATASUNA	1	25
HITZALDIA: AITON-AMONEN PAPER A BILOBEN HAZKUNTZAN	1	29
HITZALDIA: FARMAZIA LAGUNKOIA ETA PLUS 55	1	20
BELAUNALDIEN ARTEKO JARDUERAK	36	19
LARUNBATAK ETA IGANDEAK DANTZAN	32	138
IPAR MARTXA	8	24
MUSIKALA	35	18
ALTZATIK IBILBIDEAK	9	10
NARRATZAILEEN TXOKOA	10	9
OLERKARIAREN TXOKOA	10	17
OSASUN JARDUNALDIAK	3	12
IBILALDIAK DONOSTIAN	45	26
EMAKUMEAREN ASTEA	1	83
PLUS 55EKO AGENDAN ATERATZEKO ARGAZKI SAIOA	1	25

3 Eginiko saioak

4 Parte hartzaileak batez beste

2016 Memoria

INGURUMENA INFORMAZIO SAIOA	1	30
TAI-CHI, GIMNASIA,YOGA, ZUMBA	60	19
DANTZA-PERKUSIO TAILERRA	3	12
SEXUALITATE TAILERRA	2	12
INGURUMENA TAILERRA	15	12
IPUIN XUXURLATUEN TAILERRA	2	4
BIDEOFORUM	21	37
BISITA GIDATUAK	7	20
ZARZUELA	7	38

4.6.3.- Bizialdi osoko ikaskuntza sustatzeko ekimenetarako laguntza

Gizarte Ekintzaren Zuzendaritzak laguntza ematen die Donostian etengabeko ikaskuntzaren arloan martxan dauden egitasmoei, adinekoren parte hartzea eta zahartze aktiboa indartzeko ekimen gisa.

Hori horrela, ESKE eta Helduen Hitza elkarteei laguntzen zaie, diru laguntzen bidez edo lokalak utziz. Adineko pertsonen elkarteak dira, batik bat kultur arloko prestakuntza lantzen dutenak, eta topaleku bat ere eskaintzen diete adinekoei.

Besteak beste, alor hauei lotutako gaiak lantzen dituzte: historia, artea, literatura, psikologia, etika, gizarte trebetasunak eta ohitura osasungarriak.

4.6.4.-Topalekua

Topalekua herritarren eta elkarteen (adinekoren elkarteak nagusiki) parte hartzea bultzatzeko ekipamendua da eta hainbat baliabide eta azpiegitura eskaintzen dizkie beren helburuak eta xedeak betetzeko. Besteak beste, lokal partekatuak eskaintzen ditu bulego gisa erabiltzeko (elkarteen egoitza modura), erabilera anitzeko aretoak era askotako jarduerak egiteko, etab.

Honako hauek dira Topalekuan egoitza duten elkarteak/taldeak:

- ◆ Goiko Galtzara erretiratuen elkartea
- ◆ Helduen Hitza
- ◆ ESKE
- ◆ Lantxabe (Aieteko bizilagunen elkartea)
- ◆ Gurutzeaga abesbatza
- ◆ Dogabe
- ◆ Duintasuna

2016 Memoria

Egoitza Topalekuan duten elkarte horiez gainera, badira ekipamendua aldi berean behin erabiltzen duten elkarteak, oro har adinekoentzat izan ohi diren ekintzetarako edo gizarte izaerako beste ekimen batzuetarako. Ondoko taulan, 2016an elkarteek Topalekuan eginiko jardueren kopuruak ikus daitezke:

JARDUERAK	SAIOAK
HELDUEN HITZA (IKASTAROA, OSTEGUNETAKO FOROA, ANTZERKI TALDEA, BILERAK, LITERATURA SOLASALDIAK ETA EUSKARA)	293
GOIKO GALTZARA (BINGOA, TAI-CHI, UNEAN UNEKO BILERAK)	68
GURUTZEAGA ABESBATZA	42
UDALAK ANTOLATUTAKO BILERAK ETA BESTE BATZUK	37
ESKE	91
LANTXABE (MUSIKA MODERNOAREN SARRERA, YOGA, SOLASALDIA, ZINEMA, FESTAK)	195
GUZTIRA	726

4.7.- Foru eskumeneko baliabideak eta prestazioak mendekoentzat

4.7.1.- Mendekotasunaren balorazioa

Mendekotasunaren balorazioaren bidez, adineko baten edo ezgaitasun bat duen pertsona baten mendekotasun maila neurtzen da. Maila hori ezarrita, pertsona horrek eskubide batzuk izango ditu legeak ezarritako prestazioen sisteman (Mendekotasun Egoeran dauden Pertsonen Autonomia Pertsonala eta Laguntza Sustatzeko Legea).

Donostiako Udaleko Gizarte Zerbitzuek 4.097 mendekotasun balorazio izapidetu dituzte 2016an, honela banatuak Gizarte Zerbitzuguneen arabera:

Gizarte Zerbitzuguneak	Balorazioak	%
Alde Zaharra-Erdialdea	552	%13,5
Amara	592	%14,4
Larratxo-Altza	362	%8,8
Gros-Egia	1067	%26,0
Antigua	536	%13,1
Erribera-Loiola-Martutene	452	%11,0
Intxaurrondo	318	%7,8
Bidebieta-Herrera	218	%5,3
GUZTIRA	4.097	%100,0

2016 Memoria

Foru Aldundiko Gizarte Politikarako Departamentuak datu hauek eman ditu Donostiako Gizarte Zerbitzuguneetan izapidetu diren eskaerei buruz (hots, alde batera utzita ofizioz eginiko eta zentroetatik izapidetutako balorazioak):

MBB	
Eskaera kopurua	3.184
Ukatuak/ezeztatuak:	323
Eginak:	2.701
Izapidean:	160
GEA	
Eskaera kopurua	1.541
Ukatuak/ezeztatuak:	73
Eginak:	1.444
Izapidean:	24

4.7.2.- Adineko mendekoentzako laguntza ekonomikoak

Mendekotasunaren Legeak diru laguntza batzuk arautzen ditu mendekotasun egoeran dauden pertsonentzat. 2016an laguntza hauek eskatu dira:

Gizarte Zerbitzuguneak	Laguntzak	%
Familia inguruneko zaintzarako prestazio ekonomikoa (FIZPE)	567	%45,1
Laguntza pertsonalerako prestazio ekonomikoa (LPPE)	559	%44,5
Zerbitzuari loturiko prestazio ekonomikoa (ZLPE)	131	%10,4
GUZTIRA	1.257	%100,0

2016an, mendekotasunari loturiko 1.257 prestazio berri izapidetu dira, familia inguruneko zaintzarako (% 45,1) eta laguntza pertsonalaren kontrataziorako (% 44,5) batik bat.

Laguntzak honela banatu dira Gizarte Zerbitzuguneen arabera:

Gizarte Zerbitzuguneak	Laguntzak	%
Alde Zaharra-Erdialdea	149	%11,9
Amara	213	%16,9
Larratxo-Altza	80	%6,4
Gros-Egia	337	%26,8
Antigua	212	%16,9
Erribera-Loiola-Martutene	120	%9,5
Intxaurreondo	73	%5,8
Bidebieta-Herrera	73	%5,8
GUZTIRA	1.257	%100,0

2016 Memoria

Foru Aldundiak datu hauek eman ditu 2016ko ordainketei eta onuradunei buruz:

2016		EMAKUMEAK	GIZONAK	GUZTIRA
FIZPE	Ordainketak	4.005.697,37	2.560.049,89	6.565.747,26
	Hartzaileak	1.538	1.054	2.592
LPPE	Ordainketak	4.754.699,35	1.622.871,79	6.377.571,14
	Hartzaileak	1.167	423	1.590
ZLPE	Ordainketak	205.700,39	82.365,27	288.065,66
	Hartzaileak	96	38	134
GUZTIRA	Ordainketak	8.966.097,11	4.265.286,95	13.231.384,06
	Hartzaileak	2.801	1.515	4.316

4.7.3.- Mendekoentzako Egoitzak eta Eguneko Zentroak

2016an, Gizarte Zerbitzuguneek 839 eskaera izapidetu dituzte adineko mendekoei egoitza bilatzeko (308, aldi baterako) eta 221 eskaera Eguneko Zentroetarako.

Eskaerak honela banatu dira Gizarte Zerbitzuguneen arabera:

Gizarte Zerbitzuguneak	Egoitza	Eguneko zentroa	Guztira	%
Alde Zaharra-Erdialdea	87	31	118	%11,1
Amara	100	26	126	%11,9
Larratxo-Altza	87	24	111	%10,5
Gros-Egia	212	58	270	%25,5
Antigua	114	29	143	%13,5
Erribera-Loiola-Martutene	90	22	112	%10,6
Intxaurrondo	86	12	98	%9,2
Bidebieta-Herrera	63	19	82	%7,7
GUZTIRA	839	221	1.060	%100,0

2016 Memoria

4.8.- Donostia Lagunkoia

Donostia Lagunkoia egitasmoaren bidez, adinekoen eta oro har donostiarren bizi kalitatea hobetu nahi da.

Plan integrala da, hiriko adinekoen eguneroko bizimoduari lotutako arlo eta alderdi guztiak lantzen dituelako.

Plan parte hartzailea da, adinekoak aintzat hartuta egiten direlako hiriko adinekoen egoeraren diagnostikoa eta abian jarri beharreko ekintza eta ekimenen identifikazioa.

Eta **zeharkako plana** da, Donostiako Udaleko departamentu guztien ekimena eta konpromisoa bilatzen dituelako.

Alde horretatik, Gizarte Ekintzaren Zuzendaritzak egiteko garrantzitsua du ekimen honen dinamizazioan, eta Donostia Lagunkoia Ekintza Planean udal gizarte zerbitzuei lotuta jasota dauden ekintza eta neurri zehatzak sustatzen ditu.

Ondoko lerroetan, 2016an pertsona zaurgarriei komunitate laguntza emateko sarearen diseinu lanean martxan jarritako ekimenak aipatzen dira (Donostia Lagunkoia Planaren lan lerroetako bat). Gizarte Ekintzaren Zuzendaritzak erantzukizuna ere badu zeregin horretan.

a) Eragileekin:

Farmazia lagunkoia. Gipuzkoako Sendagaigileen Elkarteak 2015-2016an abian jarritako ekimen bat da, helburutzat duena Donostian farmazia lagunkoiaren kontzeptua era kolektiboan garatzea, adinekoak, farmazia erabiltzaileak, sendagaigileak, langile publikoak eta gizarte eta osasun arloetako profesionalak partaide dituen prozesu baten bidez. Lan prozesuak balore sail bat identifikatu du adinekoek hiriaren eraikuntzan duten parte hartze aktiboaren eta farmaziek baliabide sozio-sanitario gisa komunitatearen zerbitzura duten eginkizunaren inguruan. Horrela, farmaziak lagunkoiagoa izan nahi du, sozialagoa, konprometituagoa eta inplikatuagoa, eta bere gain hartzen ditu hainbat konpromiso, tratu pertsonalari, zerbitzu farmazeutikoari eta arreta profesionalari buruzkoak. Gaur egun, Donostiako 18 botikak parte hartzen dute Farmazia Lagunkoia egitasmoan.

L-Taldeak. 2016an, Donostiako erretiratuen 4 elkarte lanean aritu dira lagunkoitasunaren kontzeptua beren funtzionamenduan txertatzeko: nola izan lagunkoiagoak, bai barrura begira (bazkideen artean, erabiltzaileen artean, profesionalekin, etab.) bai kanpora begira (antzeko beste erakunde batzuekin, auzo elkartearekin, erakunde publiko eta pribatuekin). Aurreikuspenen arabera, Donostiako Udalak lagundutako ekimen honen 2017ko ekitaldiaren ondoren, lau L-taldeek hainbat ekintza abiaraziko dituzte, komunitate laguntzarako sarean parte hartzen duten eragileen ekosistemaren parte bihurtuko direnak, zalantzarik gabe.

2016 Memoria

EELZ Lagunkoia. Gogoeta prozesu bat egin da Etxez etxeko Laguntza Zerbitzuko 200 langilerekin, lagunkoitasuna beren lanean nola definitu zehazteko. Egitasmo garrantzitsua da. Izan ere, adinekoen gizarte loturak mantendu nahi baditugu beren ingurune hurbilean, zerbitzu honetako profesionalak bitarteko egokia izan daitezke xede hori eraginkorki betetzeko. Ekimen honetan lagundu dute AFAGIk, Sendagaigileen Elkartek, Ertzaintzak eta Udaltzaingoak.

b) Ekipamenduekin:

Adinekoen elkarteei utzitako lokalak eta aretoak egokitzeko obrak. Nabarmentzekoak dira Intxaurrondoko Aitonon Etxea elkartea zabaldu eta eraberritzeko proiektua eta lokal baten erosketa Altzako J.M. Varona elkartea handitzeko.

c) Zerbitzuekin:

Erorketen prebentziorako tailerrak, osasun eta kirol sailekin lankidetzan:

Auzoak	Parte hartzaileak
Alde Zaharra	24
Amara Berri	38
Amara / Erdialdea (Prim)	28
Gros	42

2016 Memoria

5.- ADINGABEENTZAKO ARRETA ETA ZERBITZUAK

5.1.- Prebentzio programak

Departamentu honen eginkizuna da prebentzio arlo jakin eta identifikatu batzuetan lan egitea; hau da, zaugarritasun faktoreak identifikatu diren egoeretan, edo babesgabeziari, kontsumoari edota egokitu ezinari loturiko egoeretan, xedea arazoari alde aurretik eta garaiz heltzea izanik. Beraz, ez da sentsibilizazio, prestakuntza edo informazio programa unibertsalik garatzen, eta beste udal departamentu batzuen esku uzten da zeregin hori.

5.1.1.- Adikzioei loturiko prebentzio programak

5.1.1.1.- Droga mendekotasunaren kontrako prebentzio programak *aisian*

Jai eta ospakizunetarako prebentzio eta laguntza programa

Helburua da prebentzio lana egitea hainbat substantziaren kontsumoei loturiko arriskuak txikitzeko jai eta ospakizunetan.

- Alkohola eta festei buruzko kanpaina:

Proiektu honen bitartez, sentsibilizazio, informazio eta prebentzio kanpaina bat egiten da alkoholaren gehiegizko kontsumoaz ohartarazteko. Alkohol maila neurtzeko probak egiten dira, gaztea bere benetako maila etilikoaz eta kontsumitzeak dituen arriskuez ohar dadin (gidatzeari dagokionez bereziki). Probak bereziki prestatutako standetan egiten dira, eta borondatezkoak dira.

	Parte hartzaile kop.	Positiboak (%)
Gizonak	449 (%73)	214 (%76)
Emakumeak	168 (%27)	68 (%24)
GUZTIRA	617	282 (%46)

	Parte hartzaile kop.	Positiboak (%)
< 18 urte	46	10 (%2)
18-20 urte	317	181 (%29)
> 20 urte	254	91(%30)
GUZTIRA	617	282 (%46)

2016 Memoria

- Droga probak

Bi dira ardatzak: debekatutako substantzien probak eta analisiak egitea, eta informazio generiko nahiz pertsonalizatua ematea. Proiektua bereziki pentsatuta dago kontsumitzaileak izan daitezkeen pertsonentzat edo drogei loturiko edozein gaitan interesatuta daudenentzat.

Parte hartzaile kop.	
Gizonak	79 (%77)
Emakumeak	24 (%23)
GUZTIRA	103

Informazio eta Prestakuntza programa Gazteen Lokaletan

Proiektu honen bidez, adikzioei eta beste jokabide arriskutsu batzuei buruzko informazioa, prestakuntza eta aholkularitza eskaintzen zaizkie Donostiako gazteen lokaletan elkartzen diren gazteei, baita lokalak arautzen dituen ordenantzaren berri ere. 10 lokaletan jarri da martxan programa eta 178 lagunek parte hartu dute guztira.

Parte hartzaile kop.	
Gizonak	161(%90)
Emakumeak	17 (%10)
GUZTIRA	178

	Parte hartzaile kop.	Emakumeak	Gizonak
< 18 urte	0	0	0
18-20 urte	46	6	40
> 20 urte	132	11	121
GUZTIRA	178	17 (%10)	161 (%90)

2016 Memoria

Edukitzeagatik edo kontsumitzeagatik zigortu diren adingabeentzako neurri alternatiboen programa

Proiektu hau ekainean jarri zen abian, eta, beraz, hemen jaso ditugun datuak ekaina-abendua bitartekoak dira.

Egitasmoa sortu da Donostian substantziak edukitzeagatik edo kontsumitzeagatik (alkohola edo legezkoak ez diren substantziak) zigorra jaso duten adingabeei begira. Helburua da era honetako egoerak detektatu eta horietan esku hartzea, familia bakoitzera eta haren beharretara egokitutako arreta eskainiz. Informazioa, prestakuntza, laguntza eta/edo orientazioa eskaintzen zaizkie, bai adingabeei bai familiei.

Tutoreek, adingabeak eta droga mendekotasun teknikariak adostutako esku hartzea amaitzen denean, prozesua ebaluatzen da. Ebaluazioa positiboa denean, zigorraren zenbatekoa txikitzen da, eta 100€ (kalamua) edo 20€ (alkohola) ordaindu behar dira; negatiboa denean, aurrera jarraitzen du zigorraren prozedurak.

2016an, 58 lagunek parte hartu dute egitasmoan: 26 adingabek, 30 senidek eta beste baliabide batzuen 2 arduradunek. 89 saio egin dira nerabeekin, 26 saio familiekin, kalamuaren kontsumoaren prebentziorako tailer bat nerabeentzat (8 pertsona), eta gurasoentzako 2 prebentzio hitzaldi (17 pertsona).

Adingabeak sexuen arabera	Kop.
Gizonak	21 (%81)
Emakumeak	5 (%19)
GUZTIRA	26

Adingabeak adinen arabera	Kop.
14 urte	1 (%5)
15 urte	0 (%0)
16 urte	5 (%19)
17 urte	10 (%38)
18 urte	10 (%38)
GUZTIRA	26

Substantzia mota	Kop.
Alkohola	2 (%8)
Legez kanpoko substantziak (kalamua)	24 (%92)
Guztira	26

Ebaluazioa	Kop.
Positiboa	24 (%92)
Negatiboa	2 (%8)
GUZTIRA	26

2016 Memoria

5.1.1.2.- Droga mendekotasunaren kontrako prebentzio programak **hezkontzan:**

Alkohol Arriskua Programa

Alkoholaren kontsumoaren arriskuak txikitzeko programa hau bereziki pentsatuta dago ikasleentzat (DBH4, batxilergoa, erdi eta goi mailako Prestakuntza Zikloak, LHI eta HHE), eta oinarrizko bi helburu ditu:

- Jokabide arduratsua sustatzea alkoholaren kontsumoari loturiko arriskuen kudeaketan.
- Erabakiak arduraz hartzeko gaitasuna indartzea alkoholaren kontsumoari loturiko arrisku egoeretan.

Parte hartu duten ikastetxeak eta ikasleak:

Ikastetxe kop.	7			
	Emakumea	Gizona	ED/EE	Guztira
Ikasle kop.	267	268	5	540

Adinaren araberako taula:

14 urte	6	%1,1
15 urte	129	%23,9
16 urte	106	%19,6
17 urte	211	%39,1
18 urte	44	%8,1
19 urte	16	%3,0
20 urte	7	%1,3
21 urte	4	%0,7
22 urte	2	%0,4
25 urte	1	%0,2
26 urte	1	%0,2
Ez dute erantzun	13	%2,4
GUZTIRA	540	%100

2016 Memoria

5.1.1.3.- Teknologia Berrien erabilera desegokia prebenitzeko programak *hezkuntzan*:

Prestakuntza teknologia berrietan

Ikastetxeetako profesionalen prestakuntzaren bidez, prebentzio eta detekzio kontzeptuei buruzko oinarri sendo bat eskaini dugu teknologia berrien erabilerari begira, gai izan daitezen mezu egokiak transmititzeko eta beren eguneroko lanean sor daitezkeen problematikei aurre egiteko. Proiektuaren helburua da tresna hauek egoki erabiltzeari buruzko trebakuntza ematea eta era horretan adingabeei informazioa, prestakuntza eta orientazioa eskaintzea.

Profesionalen prestakuntza 25 ikastetxetan egin da (22 euskaraz eta 3 gaztelaniaz). Ikastetxe bakoitzean aurrez aurreko 2 prestakuntza saio egin dira, eta on-line plataformarako sarbidea eman zaie, eduki osagarriak eskura ditzaten.

Aurrez aurreko prestakuntza	Kop.
Emakumeak	278 (%75)
Gizonak	94 (%25)
GUZTIRA	372

Prestakuntzan erabilitako hizkuntza	Kop.
Euskara	333 (%89)
Gaztelania	39 (%11)
GUZTIRA	372

On-line plataforman parte hartu duten pertsonak	Kop.
Emakumeak	194 (%75)
Gizonak	65 (%25)
GUZTIRA	259

2016 Memoria

5.1.2.- Adingabeen babesgabeziari loturiko prebentzio programak:

Detekzio eta Esku Hartze Goiztiarrerako Programa adingabeen babesaren arloan

Babesgabezia pairatzen duen adingabeak eskaera espliziturik egiten ez duenez, oso garrantzitsua da gai honetan eskumena duten administrazio publikoak eraginkortasunez aritzea kasu horien detekzioan. Horretarako, ezinbestekoa da adingabeekin harremanetan dauden profesionalak kasu horiek antzemateko gai izatea.

Programak bi atal ditu: hezkuntza eta komunitate esparruetan babesgabezia kasuak antzemateko prestakuntza, eta profesionalentzako aholkularitza, garaiz esku hartzeko, kasua antzeman den esparruan bertan eta hor lanean ari diren profesionalen bitartez.

“Unitate Profesionalak” izenekoan arabera antolatuta dago, eta unitate mota asko daude; hau da, adingabeentzako zentro edo zerbitzu mota askotarikoak. Zentro edo zerbitzu horietan, profesionalak harreman zuzena dute adingabeekin eta, beraz, agente gisa aritu daitezke, adingabeen babesgabezia kasuei loturiko detekzio eta esku hartze goiztiarrean.

Unitate Profesional motak (UP)	UP	Zentroak	Taldeak	Profesionalak		
				Emakumeak	Gizonak	Guztira
Ikastetxeak	46,5	39	107	794	156	950
Haurreskolak	2	12	5	98	5	103
Kiroldegia	1	10	3	16	10	26
Gaztelekuak/Haurtxokoak	1,5	14	2	7	7	14
Udaltzaingoa	1	1	4	2	48	50
GUZTIRA	52	76	121	917	226	1143

Aholkularitza eskaerak prestakuntza saioen bidez bideratzen dira, Prestakuntza Planean sartu diren gai espezifiko modura, edo Esku Hartze Goiztiarra duten kasu zehatzen inguruan egindako lan gisa.

Talde gatazkei buruzko eskaera asko adingabe jakin batzuei lotuta daude, eta horregatik landu dira esku hartze goiztiarreko jardun planaren barnean, aldi berean lan eginez adingabeekin eta haren ingurunearekin.

2016 Memoria

Beste kasu batzuetan, egoerak ebaluatzeko tresnak erabili dira, edo prestakuntza saioetan eskaini ahal izan diren baliabideak ezagutu behar izan dira.

Esku hartze goiztiarra izan duten adingabeen kop.			
ADINAK	MUTILAK	NEKAK	GUZTIRA
0-3	50	20	70
4-6	110	56	166
7-9	125	64	189
10-12	107	63	170
13-17	116	60	176
GUZTIRA	508	263	771

2012 - 2016														
MUTILAK					NEKAK					GUZTIRA				
2012	2013	2014	2015	2016	2012	2013	2014	2015	2016	2012	2013	2014	2015	2016
123	198	287	380	508	72	121	157	203	263	195	319	444	583	771

5.1.3.- Prebentzio programa familian:

Familia kudeaketa laguntzeko zerbitzua (FLZ)

Adingabeen heziketak familian sortzen dituen arazoak bideratzen laguntzeko beharrak bultzaturik, zerbitzu hau bereziki pentsatuta dago adingabeen garapenean eragina duen edo izan dezakeen era honetako arazo espezifikoko bat duten familientzat.

Taldean lan egiten da, egoerak eta ikuspuntuak trukatu beste pertsona eta profesional batzuekin, familian esku hartzeko modu berri eta egokiago bat zehazteko helburuarekin.

Kasu kopurua:

2015ean sortutako taldeak eta 2016an lanean jarraitu dutenak	3
2016an sortutako taldeak	12
Taldeetan parte hartu duten kasuak	78
Banakako esku hartzeak	10
Prozesua amaitzeagatik altak	25
Kasuak guztira	102

2016 Memoria

5.2.- Babesgabeziandauden adingabeen arloan esku hartzeko programak

Zerbitzu honen eginkizuna da adingabeen babesari buruzko 3/2005 Legeak udalei ezartzen dizkien betebeharrak betetzea.

5.2.1.- Gizarte Zerbitzuguneek kudeatutako kasu arinak/moderatuak

Ondoko taulan, 2016ko abenduaren 31n babesgabezia arin edo moderatu gisa diagnostikatutako kasuetan (BALORA diagnostiko tresnaren arabera) martxan zeuden esku hartzeak ikus daitezke.

Gizarte Zerbitzuguneak	Kop.	Bizt. < 18 (%)
Alde Zaharra-Erdialdea	31	%1,4
Amara	100	%2,4
Larratxo-Altza	133	%4,2
Gros, Egia	96	%2,0
Antigua	108	%1,8
Erribera-Loiola-Martutene	62	%1,6
Intxaurreondo	126	%5,4
Bidebieta-Herrera	56	%3,8
GUZTIRA	712	%2,5

Kasu berrien kopurua eta esku hartzea 2016an amaitu den kasuen kopurua honako hauek dira:

Kasu berriak	210
Esku hartzea amaitu den kasuak	137

2016 Memoria

5.2.2.- Gizarte Zerbitzuguneek kudeatutako kasu larriak

Kasu larriak edo babesgabetasun osoak Foru Aldundiak bere gain hartzen baditu ere, Udalari dagokio hasierako ikerketa eta egiaztatze lana egin eta lehen diagnostikoa egitea. Ondoko taulan, 2016ko abenduaren 31n Zuzendaritzak esku artean zituen babesgabeziako kasu larriak edo aurrez ikus zitezkeenak ikus daitezke.

Gizarte Zerbitzuguneak	Kop.	Bizt. < 18 (%)
Alde Zaharra-Erdialdea	3	%0,1
Amara	12	%0,3
Larratxo-Altza	23	%0,7
Gros-Egia	17	%0,3
Antigua	11	%0,2
Erribera-Loiola-Martutene	22	%0,6
Intxaurrondo	9	%0,4
Bidebieta-Herrera	6	%0,4
GUZTIRA	103	%0,4

Kasu berrien kopurua eta esku hartzea 2016an amaitu den kasuen kopurua honako hauek dira:

Kasu berriak	60
Foru Aldundira bideratutako kasuak	44
Esku hartzea amaitu den kasuak	17

2016 Memoria

5.2.3.- Esku hartzeko baliabideak

Baliabideak esleitzeko orduan, aintzat hartzen da kasuaz arduratzen den profesionalak adierazitakoa, eta koherentziaz jokatzeko Kasu Planean ezarritako helburuekin.

a) *Terapeutak eta hezitzaileak*

Profesional hauek gizarte-hezkuntza arloko laguntza eta laguntza psikosoziala ematen diete familiei, gatazkak bideratzeko, babesgabezia egoerak saihesteko, ohitura eta jokabide kaltegarriak ordeztzeko eta bizikidetzaren eta gizarteratzearen erraztuko duten gaitasunak eskuratzeko.

Terapeutei edo hezitzaileei esleitutako kasuak larritasun mailaren arabera.

	Terapeutak	Hezitzaileak
Arinak/moderatuak	202	236
Larriak	13	22

Terapeuten eta hezitzaileen banaketa gizarte zerbitzuguneen arabera:

Gizarte Zerbitzuguneak	Terapeutak	Hezitzaileak
Alde Zaharra-Erdialdea	0,12	0,96
Amara	0,70	3,37
Larratxo-Altza	0,63	4,00
Gros-Egia	0,85	3,36
Antigua	0,70	4,10
Erribera-Loiola-Martutene	0,25	2,72
Intxaurren	0,50	3,69
Bidebieta-Herrera	0,50	2,30
GUZTIRA	4,25	24,5

b) *Ebidentzian oinarritutako programak: Safe Care e Incredible Years*

2014an, Donostiako Udalak hitzarmen bat izenpetu zuen UPV/EHurekin eta Gipuzkoako Foru Aldundiarekin, ebidentzian oinarritutako bi programa ezartzeko: Safe Care eta Incredible Years.

Safe Care programak etxea du lan eremu, eta familia zaurgarriekin (arduragabeekin ere) eta 0-5 urteko adingabeekin dihardu. Osasuna, segurtasuna eta heldu/haur interakzioa dira esku hartzearen ardatzak, eta emaitzak epe luzera lortzen dira adingabeen garapen globalean (garapen emozionala, jokabidearena eta soziala).

2016 Memoria

Incredible Years programak, aldiz, gurasoek eta 4-8 urteko seme-alabek osatutako aldi bereko taldeak erabiltzen ditu. Adingabeek jokabide disruptiboak izan ohi dituzte, eta gurasoek ez dute nahikoa gaitasunik jokabide horiek kontrolatzeko. Esku hartze mugatu baten bidez (20 saio astean + etxera eginiko 4 bisita), familia sistema bideratzen da, adingabeen bilakaera positibo bat lortzeko epe luzera, eta adingabearen ongizatea helburu duten trebetasunak eta estrategiak emateko gurasoei.

Hiru erakundeek helburu nagusi bat dute metodologia hauek aplikatzean: hots, nazioartean egiaztatu ahal izan diren emaitzak lortzea epe luzean adingabeen babesgabezia alorrean. Horretarako, ebaluazio bat jarri zen martxan 2015eko irailean, 2018an amaituko dena, familien ebaluazioaren jarraipen bat egiteko helburuaz.

Bi programetan lantzen diren kasuak Donostiakoak eta ikerketan laguntzen duten Gipuzkoako beste udalerrri batzuetakoak dira (Errenteria, Lasarte, Andoain, etab.), eta badira Aldundiaren ardurapeko kasuak ere bai. Hona hemen familia donostiarren datuak:

Incredible Years:

	2014	2015	2016
Adingabeak	25	21	30
Helduak	38	26	44
GUZTIRA	63	47	74

Safe Care:

	2014	2015	2016
Programan parte hartu duten familiak	25	21	30

2016 Memoria

6.- GENERO INDARKERIAREN BIKTIMEI ARRETA ESKAINTZEKO PROGRAMA

INDARKERIA MATXISTAREN BIKTIMEN ARRETA PROGRAMA

Programa honek informazioa eta laguntza ematen dizkie genero indarkeriaren biktima izan diren pertsonei, Gizarte Ekintzaren Zuzendaritzaren eta beste departamentu edo instituzio batzuen baliabideak erabilia. Programaren arduradunek kasu bakoitzaren diagnostikoa egin eta esku hartze plan bat adosten dute biktimarekin, hainbat bitarteko erabil ditzakeena: laguntza psikologikoa, aholkularitza juridikoa, laguntza ekonomikoa, hezkuntza mailako laguntza, kulturen arteko bitartekaritza eta bizileku baliabideak.

2016an, 153 emakumek jaso dute laguntza.

- Indarkeria matxistaren biktimak: 114
- Familia barneko indarkeria: 13
- Sexu indarkeria: 9
- Beste kasu batzuk: 17

Tratu txar mota hauek identifikatu dira indarkeria matxistaren biktimen artean:

Tratu txar fisikoa	74
Tratu txar psikologikoa	95
Tratu txar ekonomikoa	8

Oharra: emakumeek tratu txar mota bat baino gehiago pairatu ohi dutenez, tratu txarren batura laguntza jaso duen emakume kopurua baino handiagoa da.

Ondoko taulan, programara jo dutenek 2016an jaso dituzten laguntzak eta baliabideak ikus daitezke:

Laguntza psikologikoa	80
Laguntza soziojuridikoa	10
Aholkularitza eta informazioa	153
Abegi etxebizitzak	8
GFA etxebizitzak - Egonaldi labur, ertain eta luzeko harrera	9
Larrialdiko txekea	25
Eusko Jaurlaritzaren diru laguntza (*)	10
Emakumeei lagun egitea	18

(*) Laguntza hauek gainera, hala badagokie, Gizarte Ekintzaren Zuzendaritzak izapidetu edo kudeatzen dituen gainerako diru laguntzak ere eskura ditzakete emakumeek (Gizarte Larrialdietarako Laguntzak, Lan Plan Partekaturako laguntzak).

2016 Memoria

7.- LARRIALDIETARAKO ETA ETXERIK GABEKO PERTSONEN ARRETARAKO PROGRAMAK

7.1.- Gizarte Larrialdietako Udal Zerbitzua

Gizarte Larrialdietarako Udal Zerbitzua (GLUZ) Urdaneta kaleko 13. zenbakiko udal instalazioetan kokatuta dago. Zerbitzuarekin harremanetan jartzeko, helbide horretara jo edo 943 48 38 49 telefonora dei daiteke, urtean 365 egunez eta egunean 24 orduz. 08:00etatik 22:00etara, aurrez aurreko arreta eskaintzen da (09:00etatik 21:00etara, asteburuetan), eta gainerako orduetan –gauetz–, Udaltzaingora (092) edo SOS Deiak (112) zerbitzura jo behar da.

GLUZren lana profesionalak osatutako lantalde tekniko batek egiten du. 2007ko maiatzaren 14an sortu zenetik, 10 gizarte langile aritu dira lanean, eta 2016ko irailaren 1ean, beste gizarte langile bat gehitu zitzaion taldeari, lanaldi partzialaz. Guztira, urteko 8 lanaldi osatzen dituzte gutxi gorabehera. Taldearen lana arlo hauetan banatzen da:

7.1.1.- Larrialdiko arreta

Larrialdiko arretari dagokionez, GLUZ zerbitzua lanean hasten da gizarte premia bat sortzen denean, pertsona bat edo gehiago aldi baterako babesik gabe uzten dituen ezusteko bat gertatzen denean. Halakoetan, larrialdiko arreta baliabideak jartzen dira martxan (segurtasuna, elikadura eta bizilekua). Egoera hauetan, GLUZ zerbitzuko lantaldeak gertaturikoa aztertu eta kaltetutako pertsona eta familien datuak jasotzen ditu, eta informazioa eta arreta eskaintzen dizkie: senideekin harremanetan jartzen laguntzen die, jateko-edatekoak ematen dizkie, medikamentuak –halakorik behar izanez gero–, eta bizilekua bilatzen diete beren etxera itzultzeko modurik ez dutenei. GLUZen zeregina lagun egiteen bidez mantentzen da, kaltetutako pertsonak eta familiak gertakariaren ondorioen pean egon bitartean.

2016an, GLUZ zerbitzuaren aurrez aurreko ordutegitik kanpo (gaueko 22:00etatik biharamuneko 08:00etara –edo 21:00etatik 08:00etara, larunbat eta igandeetan–), 64 esku hartze egin dira, honako hauek eskatuta: Udaltzaingoa (35), Ertzaintza (3), SOS Deiak (10), Abegi Etxeko zaintzaileak (12) eta Gaueko Aterpeko zaintzaileak (1). Gainerako hiruak arratsaldean hasitako esku hartzeak izan ziren (pertsona bere kabuz hurbildu zen gure bulegora), 22:00etan oraindik amaitu gabe zeudenak. Esku hartze horien artetik, 32k larrialdi zerbitzuko langileen aurrez aurreko arreta behar izan dute, eta gainerakoetan telefonoa erabili da.

2016an, 2 gertakaritan aktibatu du GLUZek Hondamendi Protokoloa (kalteak pertsona kopuru esanguratsu batek jasan dituen erabiltzen dena):

- ◆ Sutea Eskalantegi kaleko 48garrenean (2016ko urtarrilaren 25ean): ez zen ordezkoko bizitokirik bilatu behar izan.
- ◆ Sutea Egia kaleko 19garrenean (2016ko apirilaren 28an): ordezkoko udal bizitokia bilatu behar izan zen.

2016 Memoria

Gizarte larrialdien alor espezifiko honetan, GLUZ zerbitzua martxan jartzen da ere alarma egoera bat detektatzen denean adinekoen etxeetan (atea zabaltzen ez dutenean, normalean), etxez etxeko laguntza zerbitzuetako langileen abisu baten ondoren. 2016an, 20 kasu izan dira.

Azkenik, GLUZek lehen arreta eskaintzen die ere inguruko pertsona baten ezusteko heriotzaren albisteari aurre egin behar dioten pertsoneri (istripua, buruaz beste egitea...). Kasu hauetan (8 izan dira 2016an), gertatukoaren berri ematen zaie zuzenean, eta laguntza eta babesa eskaintzen zaizkie gertakariari aurre egiteko lehen fasean.

7.1.2.- Baliabideen kudeaketa

Hiriko larrialdi zerbitzu edo baliabideen funtzionamenduari lotuta GLUZek bere gain hartzen dituen zereginak dira.

Baliabidea	GLUZen eginkizuna	Kopurua
Gaueko Aterpea (eskakizun txikia)	Pertsonekin hitz egitea, beren egoera baloratu eta Gaueko Aterpea erabiltzearen komenigarritasuna aztertzeke	115
Ateak Zabalik zerbitzua	Irekitako gauak	2
	Gaualdiak egun horietan	28
UGAren eranskina	Larrialdirako baliabidean hartu diren eta adingabeak dituzten familiak	28 familia
Larrialdiko etxebizitzak	Bisitak aldi behin, etxebizitza behar bezala erabiltzen dela ikusi eta familiei laguntza eskaintzeko	164 bisita
Farmazia txartelak	Onuradun kopurua	94
	Banatutako farmazia txartel kopurua	348
Etxez etxeko bisitak errolda zereginetarako	Udalinfok eskatuta, pertsonak etxe horietan egiazki bizi direla egiaztatzeke, errolda erregulatzeari begira	8

7.1.3.- Lagun egiteak

Lagun egite sozialeko ekintzak dira batik bat, larrialdi zerbitzuak artatutako pertsonentzat edo hiriko beste baliabide batzuetatik bideratutakoentzat, eta gehientsuenak Gizarte Zerbitzuguneen arreta ordutegitik kanpo egiten dira. Zerbitzugune horiek eman dezaketena baino laguntza handiagoa eskatzen duten kasuak ere multzo honetan sartzen dira.

Laguntza motak	
Lagun egite pertsonalen programa: bizileku egonkorra bilatzea, profesionalekin eginiko hitzorduetara laguntzea, joan-etorrietan laguntzea... (eskaera batek pertsona berari eginiko lagun egite bat baino gehiago eragin ditzake).	128
Suhiltzaileek adinekoekin eginiko larrialdi ekintzen jarraipena.	104
Udaltzaingoaren ekintzetan eskatutako arreta.	92

2016 Memoria

7.1.4.- Kasuen koordinazioa

GLUZko gizarte langileek Kasu Arduradun funtzioak betetzen dituzte (Erreferentziako Profesionala, 12/2008 legearen arabera), honako egoera hauetan:

- ◆ Arreta eskatu duen pertsonak ez du bizileku egonkorrik hirian (erromesak, etxerik gabekoak, etab.).
- ◆ Hirian bizilekua izanik erroldatuta ez dauden pertsonak dira.
- ◆ Pertsonaren egoera berezia dela-eta, ezinezkoa da Gizarte Zerbitzuek arreta bizileku duen edo erroldatuta dagoen auzoan eskaintzea.

2016an, GLUZ zerbitzua 1.356 bizikidetzaren arretaz arduratu da.

7.2.- Udal Gizarte Abegi Etxea

40 lagunentzako tokia du, honela banatua: bi lagunentzako 5 gela, 28 banako gela eta ezgaitasunak dituzten pertsonentzako 2 banako gela.

2016an, 1.936 pertsonak jo dute Abegi Etxera, 2.962 sarrera izan dira guztira, eta pertsona horietatik 869k lehen aldia zuten Abegi Etxean.

Guztira, 13.005 gaualdi egin dira; hots, 35,5 pertsona/egun batez beste, eta batez besteko okupazio indizea % 88,8koa izan da.

Gizonak izan dira nagusi Abegi Etxera jo dutenen artean (% 86,0). Jatorriari dagokionez, Udal Gizarte Abegi Etxera hurbildu direnen % 12,8 EAEkoak ziren; % 23,5, estatuko gainerako erkidegoetakoak; eta % 63,7 atzerritarrek. Atzerritarren artean, % 72,8 afrikarrak ziren; % 21,1, europarrak; % 4,2, amerikarrak; eta % 1,9, asiarrak.

198 pertsona egonaldi bereziko erregimenean egon dira (hiru egunetik gorako egonaldia), eta 267 aldiz egon dira erregimen mota horretan. Egonaldi luzeagoen arrazoiak izan dira:

Asilo politiko eskaeraren erantzunaren zain	2
Errehabilitazio programan hasteko zain	37
Lan kontratu bati lotutako egonaldia	33
Gaixondo egoteagatiko egonaldia	22
Lokalizazio iraunkoragatiko egonaldia	2
Bizileku edo baliabide ekonomikoaren zain	147
Gizarte laneko teknikariak baloratutako egonaldia	24
GUZTIRA	267

2016 Memoria

Zerbitzu hauek eman dira, erregimen orokorrean nahiz berezian:

Gosariak	8.243
Bazkariak	8.852
Afariak	10.699
Ohe erabilera (egonaldi berezia)	5.792
Ohe erabilera (guztira)	13.005

7.3.- Gaueko Aterpea (Eskakizun Txikiko Lokala)

29 toki dituen zerbitzu hau urteko hilabete guztietan zabaltzen da (abuztuan izan ezik), gauero, iluntzeko 20:00etatik biharamuneko 9:00etara. Hainbat arrazoiengatik bizileku baliabiderik ez duten pertsonen arreta eskaintzea du helburu.

2016an, 335 egunetan egon da zabalik eta 122 pertsona hartu ditu guztira (97 gizon eta 25 emakume). 8.765 gaualdi egin dituzte. Hots, okupazio erreala plaza erabilgarrien % 90,49koa izan da.

7.4.- Hestia Eguneko Zentroa

Hestia Eguneko Zentroa etxerik gabeko pertsonen egunez arreta eskaintzeko zerbitzu bat da. Helburu nagusia da alternatiba bat eskaintzea egunez pertsona hauei, egun osoa kalean eman ez dezaten, eta aldaketa prozesu bati ekitea, haien bizi kalitatea eta autonomia pertsonala nahiz soziala hobetzeko.

Zerbitzua egunero zabaltzen da, asteburuak eta jaiegunak barne. Hiru alorretan dihardu: lokalean bertan, kalean eta komunitate baliabideetan.

- Zerbitzuaren lokalean: 20 lagunentzako edukierarekin, baliabide ugari eskaintzen dira: internet, prentsa, mahai jokoak, gizarte-hezkuntza lana, laguntza psikosoziala, entzute aktiboa, etab. 2016an, 532 pertsonak erabili dute lokala (481 gizon eta 51 emakume).
- Kalean: kaleko hezitzaileak etxerik gabeko pertsonengana hurbiltzen dira, ohikoak dituzten lekuetara, eta hiriko gizarte zerbitzuetara jo dezaten ahalegintzen dira. 2016an, zerbitzu honek 190 pertsonarekin lan egin du (163 gizon eta 27 emakume).
- Komunitate baliabideetan: bakarkako edo taldekako jarduerak antolatzen dira (prestakuntza arlokoak, kirolari loturikoak, ludikoak edo kulturalak), espazio normalizatuetan, pertsona hauek denbora zeregin osasungarrietan erabiltzera bultzatu eta talde bateko kide izateko sentimendua sendotzeko. 2016an, 69 lagunek parte hartu dute ekintza hauetan (65 gizon eta 4 emakume).

2016 Memoria

7.5.- Larrialdiko etxebizitzak

Larrialdietarako udal baliabide hauen bidez, aldi baterako bizilekua ematen zaie (3 hilabete gehienez) hondamendi, etxe kaleratze edo beste arrazoi batzuegatik berehala etxe bat behar duten hirian erroldatutako pertsona edo bizikidetzak taldeei.

2016an, 21 familia edo bizikidetzak talderi eskaini zaie larrialdiko etxebizitza (29 heldu eta 21 adingabe). Beraz, 50 pertsona izan dira onuradunak.

7.6.- Ateak Zabalik Zerbitzua (AZZ)

Gauetz aterpetzeko zerbitzu bat da eta hotzaldiak edo meteorologia baldintza bereziki gogorak iragartzen direnean zabaltzen da (Euskalmetek Gipuzkoako kostaldean izotz arriskua iragartzen duenean).

2016an, bi gauetz zabaldu da zerbitzua: 2016ko otsailaren 16an eta abenduaren 31n. 23 lagunek erabili dute zerbitzua.

7.7.- Udal Gizarte Abegi Etxeari erantsitako bizilekua

UGAeri erantsita dagoen bizileku bat da, adingabeak dituzten familientzat. 3 logela ohatzeekin (2, 6 eta 8 ohe), sukalde-jangela, 2 bainugela eta dutxa bat. Gehienez hiru gau igarotzeko pentsatuta dago, salbuespen kasuetan izan ezik.

2016an, 28 familiak (adingabeekin) erabili dute zerbitzua eta etxea 365 egunez erabili da. 33 heldu eta 51 adingabe aterpetu dira guztira.

2016 Memoria

8.- GIZARATERATZEA

8.1.- Laneratze bidezko gizarteratzea

8.1.1.- Laneratze bidezko gizarteratze diagnostikoa

2016an, laneratze bidezko gizarteratze diagnostiko banakakoak egiten jarraitu dugu, abiapuntu modura gizarte zerbitzuetara jotzen duten pertsonen laneratze bidezko gizarteratze ibilbideak eraikitzeko. 57 fitxa soziolaboral osatu ditugu guztira. Gizarte Zerbitzuguneen arabera:

Gizarte Zerbitzugunea	Emakumeak	Gizonak	Guztira	%
Alde Zaharra, Erdialdea	0	1	1	%1,7
Amara	0	0	0	%0
Larratxo-Altza	7	8	15	%26,4
Gros-Egia	0	1	1	%1,7
Antigua	2	1	3	%5,3
Erribera, Loiola, Martutene	1	0	1	%1,7
Intxaurrondo	11	20	31	%54,4
Bidebieta-Herrera	0	1	1	%1,7
Gizarte Larrialdietako Udal Zerbitzua	2	2	4	%7,1
Fitxa soziolaboralak GUZTIRA	23	34	57	%100

2016 Memoria

8.1.2.- Laneratze bidezko gizarteratze baliabideak (Gizarte Ekintzaren Zuzendaritzak eta Donostiako Sustapenak batera abian jarritako proiektuak)

Aurreko urteetan bezala, hainbat prestakuntza eta enplegu programa jarri ditugu martxan Donostiako Sustapenarekin koordinatuta. Elkarlan horren bidez, lanean aritu gara lan merkatuan sartzeko zailtasunak dituzten pertsonekin, eta premietara egokitutako baliabide soziolaboralak jarri ditugu martxan.

2016an, enplegu programa bat jarri dugu abian Eskualdeko Enplegu Planaren barnean, LANBIDEk diruz lagundua eta Donostiako Sustapenak kudeatua. 47 pertsona kontratatu dira, 3-6 hilabeterako (lanaldiaren % 70 eta % 100 arteko kontratuak), hainbat udal departamentutan. Ondoko taulak lanpostuen ezaugarriak biltzen ditu:

UDALA: LANPOSTUAK ETA LANALDIAK	Kontratu kop.	Kontratazio hilabeteak	Udal departamentuak
HILOBIAK LEHENGORATZEKO IGELTSEOTZA PEOIA - POLLOE-Udala (% 100)	1	4,5	Hileta zerbitzuak
Zaintza: Udala - talde burua (% 100)	4	4	Hiri zerbitzuak
Zaintza: Udala - langileak (% 100)	20	4	Hiri zerbitzuak
IKUSKAPEN LAGUNTZAILEA: Harategi eta urdaitegietako makina ebakitzailak garbitzeko eta desinfektatzeko programen kontrola (% 70)	1	6	Ingurumena
IKUSKAPEN LAGUNTZAILEA: Jatetxeetako frijitzeko olioetako konposatu polarren kontrola (% 70)	1	6	Ingurumena
IKUSKAPEN LAGUNTZAILEA: Azaleratzen ari diren izurriteen kontrola: <i>Cimex Lectularius</i> eta <i>Aedes Albopictus</i> (% 70)	1	6	Ingurumena
GARBIKETA ZERBITZUKO ADMINISTRARI LAGUNTZAILEA (% 100)	1	4	Hiri zerbitzuak
TESTUEN NORMALIZAZIORAKO ADMINISTRARIA (% 100)	1	4	Hiri zerbitzuetako adm. atal.
2. MAILAKO OFIZIAL ITURGINA (% 100)	2	3,5	Hiri zerbitzuak
HIRI ALTZARIETAKO PINTURA LANGILEA (% 100)	4	3,5	Hiri zerbitzuak
HIRI ALTZARIETAKO PINTURA TALDE BURUA (% 100)	1	3,5	Hiri zerbitzuak
PINTURA ETA GALDARAGINTZA 2. MAILAKO OFIZIALA (% 100)	2	3,5	Hiri zerbitzuak
PARKE ETA LORATEGIETAKO PEOIA (% 100)	6	3	Hiri zerbitzuak
PARKE ETA LORATEGIETAKO TALDE BURUA (% 100)	2	3	Hiri zerbitzuak
GUZTIRA	47		

Lanpostu horietarako kontratatuko 47 lagunetatik, 29 Donostiako Gizarte Zerbitzuen erabiltzaileak ziren.

Proiektuak	Emakumeak	Gizonak	GUZTIRA
Gizarte Zerbitzuen erabiltzaileak diren kontratatutako pertsonak	12	17	29
%	41,38	58,62	100

2016 Memoria

8.1.3.- Gizarteratze enpresak

Desabantaila sozialean dauden kolektiboak lan merkatuan sartzea da helburua, gizarteratze proiektu pertsonal baten bidez, kontuan hartuko dituen gizarte eta lan trebetasunak garatzea, oinarrizko prestakuntza, lan kualifikazioa eta merkatuaren ezagutza, pertsonen enplegarritasuna hobetzeari begira. Egitasmoak prestakuntza eta enplegua konbinatzen ditu, gizarteratze arloko lan kontratuen bidez.

2016an, LANBIDE eta EMAUS Fundazioarekin koordinatuta, udal gizarte zerbitzuetako 10 erabiltzaile bideratu dira EMAUSen Ekoshop Amara proiektuaren hautapen prozesura.

8.2.- Lagun egiteko eta gizarte sustapenerako programa

Gizarte bazterketa egoeran edo arriskuan dauden eta lan merkatuan sartzeko zailtasun bereziak dituzten pertsonen gizarteratze laguntzeko programa da. Bi dira programaren ardatz nagusiak:

- a) Bi programa dituen Eguneko Zentroa:
 - **Elkarrekin:** helburua da eguneroko bizitzarako oinarrizkoak diren trebetasunak garatzen laguntzea laneratzeko arazoak dituzten pertsonen.
 - **Bidean:** trebetasun pertsonalak eta sozialak garatzen laguntzea beste tailer edo eskakizun handiagoko baliabideetan aritzeko aukera duten pertsonen. Beraz, bitarteko proiektu gisa planteatzen da, pertsona hauek beste programa batzuetan sartu aurreko aukera modura.
- b) Ijito emakumeentzako programa, ohitura eta trebetasun sozioprofesionaletan eta pertsonaletan trebatzeko.

Ondoko taulak proiektuak eta parte hartzaileak adierazten ditu:

Proiektuak	Emakumeak	Gizonak	Guztira
Elkarrekin (okupazionala)	9	12	21
Bidean (lan aurrekoa)	8	27	35
Ijito Emakumeak	16	0	16
Guztira	33	39	72
%	%45,8	%54,2	%100

2016 Memoria

8.3.- Beste erakundeekiko harremanak

2016an, harremanetan egon gara enplegu/prestakuntza arloko erakundeekin, pertsonak programa jakin batzuetara bideratzeko eta haien jarraipena egiteko. Besteak beste:

- **Sartu:** pertsonak prestakuntza programetara bideratzea eta haien jarraipena egitea. Sendotu Programa
- **Emaus:** pertsonak gizarteratze enpresatara bideratzea eta haien jarraipena egitea.

9.- GIZARTE EKIMENAREKIKO ELKARLANA

2016ko abuztuaren 2an, Tokiko Gobernu Batzarrak erabaki zuen 284.600 €-ren laguntzak ematea gizarte ekimenean diharduten irabazi asmorik gabeko elkarteei. Zehazki, honako hauei:

Gaixotasunen eta Adikzioen esparruan lan egiten duten 32 elkarte.
Gizarteratzearen eta Immigrazioaren arloan lan egiten duten 31 elkarte.
Adinekoekin lan egiten duten 6 elkarte.
Emakumeen 6 elkarte.
Haurrekin lan egiten duten 11 elkarte.
Gizarte harremanen arloan diharduten 13 elkarte.

2016an, Gizarte Ekintzaren Zuzendaritzak lankidetzak hitzarmenak izan ditu erakunde hauekin:

- **HURKOA Fundazioa:** Gizarte Ekintzaren Zuzendaritzarekin elkarlanean, ezgaitze eta/edo tutoretza prozesuak hasi behar diren kasuetan aritzeko.
- **NAGUSILAN eta GURUTZE GORRIA:** Gizarte Ekintzaren Zuzendaritzarekin elkarlanean, pertsona boluntarioak erakartzeko eta adinekoei eta ezgaituei etxean laguntzeko ekintzetan aritzeko.
- **DYA:** Gizarte Ekintzaren Zuzendaritzarekin elkarlanean, pertsonen eta taldeen garraioan aritzeko Udalaren gizarte lanaren hainbat esparrutan.
- **AFAGI** (Gipuzkoako Alzheimer Gaixoen Senitartekoen Elkarte): Gizarte Ekintzaren Zuzendaritzarekin lankidetzan, psikoestimulazio kognitiboko prebentzio programa bat egiteko alzheimerren hasierako fasean dauden edo demenzia sindrome bat duten adinekoentzat.

2016 Memoria

ERANSKINAK

1. ERANSKINA.- ELKARTEENTZAKO DIRU-LAGUNTZAK

ELKARTEA	PROIEKTUA	2016ko PROPOSAMENA
ACABE - Anorexia eta Bulimiaren Aurkako Taldea	Elkartearen funtzionamendua	2.100,00
ACABE - Anorexia eta Bulimiaren Aurkako Taldea	Laguntzagune programa: Arreta familiei	1.200,00
ACASGI - Gipuzkoako HIESaren aurkako Elkarte Hiritarra	Diagnostiko goiztiarra sustatzea informazio zerbitzuaren bidez	1.700,00
ACASGI - Gipuzkoako HIESaren aurkako Elkarte Hiritarra	Laguntza osoa	1.000,00
ACCU - Crohn eritasuna eta kolitis ultzeraduna duten gaixoen elkarte	Elkartearen jarduerak: laguntza, sentsibilizazioa eta hesteetako gaixotasun inflamatorioaren dibulgazioa	600,00
ACCU - Crohn eritasuna eta kolitis ultzeraduna duten gaixoen elkarte	Beharra daukat! kanpaina	550,00
ACEX - ESKE Esperientzia geletako ikasle ohien kultur elkarte	Adinekoen etengabeko prestakuntza	1.900,00
ACEX - ESKE Esperientzia geletako ikasle ohien kultur elkarte	Cum Jubilo abesbatza	750,00
ADAHIGI - Gipuzkoako Arreta Gabezia eta Hiperaktibitatearen Elkarte	Elkartearen funtzionamendua eta arreta goiztiarra AGHN duten familiei	1.800,00
ADAHIGI - Gipuzkoako Arreta Gabezia eta Hiperaktibitatearen Elkarte	VII. Prestakuntza Jardunaldia	600,00
ADELA - Gipuzkoako Alboko esklerosi amiotrofikoaren elkarte	Laguntza alboko esklerosi amiotrofikoa duen pertsonari - Elkartearen funtzionamendua	2.100,00
AGADELPRISE - Linfedema primarioa eta sekundarioa	Laguntza osoa gaixotasuna duten pertsonen eta haien familiei	500,00
AGADELPRISE - Linfedema primarioa eta sekundarioa	Sentsibilizazio jardunaldia - Linfedemari buruzko informazio eta dibulgazio kanpaina	400,00
ADEMGI - Gipuzkoako esklerosi anizkoitzaren elkarte	Komunikazioa eta Esklerosi Anizkoitza	2.000,00
ADEMGI - Gipuzkoako esklerosi anizkoitzaren elkarte	Esklerosi anizkoitzagatik Busti Zaitz - XIX. edizioa	2.400,00
AECC - Minbiziaren aurkako borroka	Arreta psikosoziala	900,00
AECC - Minbiziaren aurkako borroka	Prebentzio kanpainak eta programak	400,00
AFAGI - Alzheimer gaixoen senideen elkarte	Elkartearen funtzionamendua	2.300,00
AFAGI - Alzheimer gaixoen senideen elkarte	Banakako eta familiako laguntza psikologikoa alzheimer gaixoen senideentzat	1.800,00
AGD - Gipuzkoako Diabetikoen Elkarte	Elkartearen funtzionamendua	2.300,00

2016 Memoria

AGE - Gipuzkoako Epilepsia Elkarte	Elkarte mugimendua eta dibulgazioa	1.600,00
AGI - Ikusmen Urritasuna dutenen Gipuzkoako elkarte	Elkarte mugimendua	2.050,00
AGI - Ikusmen Urritasuna dutenen Gipuzkoako elkarte	Laguntza psikosoziala eta gizarte hezkuntzako ekintzak familiekin	1.000,00
AGIAC - Antikoagulatuen Gipuzkoako elkarte	Elkartearen funtzionamendua	1.000,00
AGIAC - Antikoagulatuen Gipuzkoako elkarte	Tailer teoriko-praktikoak pertsona antikoagulatuentzat alor sozio-sanitarioan	1.000,00
AGIFES	Harrera, informazioa eta orientazioa gaixotasun mentala duten pertsonentzat	8.500,00
AGIFES	2016 sentsibilizazio kanpaina	800,00
AGIPASE - Guraso Bananduen Elkarte	Guraso bananduen seme-alaben ongizatea	1.000,00
AGIPASE - Guraso Bananduen Elkarte	Parte hartze aktiboa eta ekintza boluntarioa sustatzea	1.000,00
AGISAS - Gipuzkoako gizarte integratzaileen eta animatzaile soziokulturalen elkarte	Bideak zabalduz	1.800,00
AGUIDOWN - Down sindromearen Gipuzkoako Elkarte	Elkartearen funtzionamendua	1.000,00
ALCER - Giltzurrun Gaixoen Elkarte	Elkartearen funtzionamendua	1.000,00
ALCER - Giltzurrun Gaixoen Elkarte	Esku hartze psikosoziala familiekin	3.400,00
ALGARAKLOWN - Ospitaleetako animazioa	Ospitaleko pailazoak	1.100,00
ANICHI - Txinako umeen adopzioa	2016ko jarduera programa orokorra	1.100,00
ANICHI - Txinako umeen adopzioa	Adopzio osteari buruzko IX. jardunaldia 2016	500,00
AOSGUI - Gipuzkoako ostomizatuen elkarte	Hitzaldi tertulia	1.800,00
APOYO DRAVET - Boluntarioen elkarte	Gaixotasunaren diseminazioa eta laguntza eta informazioa gaixoentzat eta bazkideentzat	300,00
ARANSKI - Gipuzkoako Pertsona Gorren Familien Elkarte	Gela Irekia ume eta gazte gorrentzat	2.800,00
ARNASA - Gipuzkoako Fibrosi Kistikoaren Elkarte	Gizarte esku hartzea	1.300,00
ARNASA - Gipuzkoako Fibrosi Kistikoaren Elkarte	Esku hartze komunitarioa	1.000,00
ARRATS - Elkarte	Arreta sozio-juridikoko programa gizarte bazterketa pairatzen duten pertsonentzat - ATEAK	2.600,00
ARRATS - Elkarte	Esku hartze psikosoziala prostituzioan - AUKERA	3.150,00
ASPACE - Elbarritasun zerebralaren elkarte	Elkartearen ekintzei buruzko informazioa eta dibulgazioa	1.700,00
ASPACE - Elbarritasun zerebralaren elkarte	Laguntza familiei	2.400,00
ASPANOZI - Gipuzkoako Haur Minbizidunen Guraso Elkarte	"Denok elkarturik" elkarte mugimendua	3.500,00
ASPARGI - Gipuzkoako Parkinson Elkarte	Elkartearen funtzionamendua	3.000,00

2016 Memoria

ATECE - Hartutako Burmuineko Gaitzaren Elkartea	Aisia eta denbora librea	2.100,00
ATECE - Hartutako Burmuineko Gaitzaren Elkartea	Informazioa eta publizitatea	1.000,00
ATZEGI	Gizarte ekintza eta familientzako laguntza zerbitzua	4.250,00
ATZEGI	Txolarte 2016 programa	5.000,00
AVAIM - Tratu Txarrak Jasotako Haurren Laguntzarako Euskal Elkartea	Elkartearen funtzionamendua	2.300,00
AVAIM - Tratu Txarrak Jasotako Haurren Laguntzarako Euskal Elkartea	Haurdanik aldizkaria argitaratzea	500,00
Gipuzkoako ELIKAGAIEN BANKUA	Elikagaiak banatzea gizarte laguntzan diharduten Donostiako elkarten artean	5.000,00
BEGISARE - Erretinosi Pigmentarioak Eragindakoen Gipuzkoako Elkartea	Elkartearen funtzionamendua	1.200,00
BEGISARE - Erretinosi Pigmentarioak Eragindakoen Gipuzkoako Elkartea	Komunikazioa eta hedapena	500,00
BERA BERA - Club R.T.	Karateari eta ezgaitasunari buruzko astea	2.300,00
BEROA - Gipuzkoako Harrera Familien Elkartea	Elkarte mugimendua	1.700,00
BEROA - Gipuzkoako Harrera Familien Elkartea	"Etxegorria" elkarbizitza gunea	1.700,00
BIDEGIN - Doluan laguntzeko elkartea	Elkartearen funtzionamendua	2.050,00
BIZI BIDE - Fibromialgia eta Neke Kronikoaren Sindromearen Gipuzkoako Elkartea	Elkartearen funtzionamendua	2.000,00
BIZI BIDE - Fibromialgia eta Neke Kronikoaren Sindromearen Gipuzkoako Elkartea	Sentsibilizazio zentraleko sindromeak dituzten pertsonen baliabideak ematea	800,00
CLARA CAMPOAMOR - Elkartea	Kanguruak: zaintzaileak guraso bakarreko familientzat	400,00
PATRIS SURF TRAINING CLUB	Gizarte esku hartzeko jarduerak gizarte bazterketa pairatzeko arriskua duten adingabeekin eta taldeekin	2.000,00
MARIAREN LAGUNDIA - Ikasle ohien elkartea	Zure denbora eta zure jakina	1.000,00
ALAITU abesbatza	Musika animazioa adinekoen eta mendeko pertsonen egoitzetan	750,00
GURUTZE GORRIA GIPUZKOA	Harrera eta gizarteratzea	3.800,00
GURUTZE GORRIA GIPUZKOA	Komunitate osasunaren sustatzailea eta atari solidarioa	10.000,00
FAMILIA ZAINTZAILEA - Elkartea prof.	Elkartearen funtzionamendua	1.800,00
FAMILIA ZAINTZAILEA - Elkartea prof.	Familia zaintzaileentzako eta boluntarioentzako mintegiak	700,00
DEE - Drogak eragindakoen elkartea	Arreta osoa drogak eragindakoarentzat	2.500,00
DEE - Drogak eragindakoen elkartea	Elkartearen jarduerak eta mantenimendua	2.050,00
KIROL EGOKITUA - Gipuzkoako Federazioa	Elkartearen funtzionamendua	2.050,00
KIROL EGOKITUA - Gipuzkoako Federazioa	Sentsibilizazioa	500,00
ODOL EMAILEAK	Elkartearen funtzionamendua	2.300,00
2 uni 2 (DOS UNI DOS)	Ilusio baten balioa	800,00

2016 Memoria

ELKARREKIN BIZI - Kulturen arteko elkarteak	Elizaran Elkargunea proiektua	1.000,00
ELKARTU - Gutxitasun Fisikoa duten Pertsonen Federazio Koordinatzailea	Kalean nor bere kabuz ibiltzea	13.200,00
EZEGI - Zeliakoen eta Zeliakoen Senideen elkarteak	EZEGIko bazkideentzako jarduerak	2.200,00
FEDER Euskadi	Esku hartze komunitarioa	1.000,00
FEDER Euskadi	Arreta osoa	800,00
DRAVET fundazioa	Dravet erronka: Tximeleta moreak amets baten alde	300,00
EMAUS fundazioa	Toki mailan eta maila globalean eraldatzaileak eta bidezkoak diren merkataritza eta kontsumo ereduak: tresna integral eta proaktibo bat	1.200,00
PRESTAKUNTZA FUNTSA fundazioa	Etengabe gainditzen Donostia	2.100,00
HEGALAK ZABALIK fundazioa	DENUR - Oztoporik gabeko bainua programa	1.000,00
HEGALAK ZABALIK fundazioa	HOBESEGI	700,00
IZAN fundazioa	Arreta arrisku/babesgabezia egoeran dauden nerabeentzat eta familientzat	4.200,00
IZAN fundazioa	Esku hartzea drogaren mende dagoen pertsonaren familian	4.000,00
ATZEGI tutoretza fundazioa	Adimen urritasuna duten pertsonen tutoretza kudeatu hauek familiarik ez dutenean	3.700,00
VALSÉ fundazioa	ZUREKIN proiektua	2.800,00
WHY NOT? fundazioa	Why Not txokoa	1,500,00
WHY NOT? fundazioa	Why Not irratia	1.300,00
GASJE - Abusu sexualak jasandakoen Gipuzkoako elkarteak	Haurtzaroko sexu abusuari eta helduaroan dituzten ondorioei aurre egiten	1.950,00
GAUTENA - Autismo elkarteak	Aspergerdun pertsonentzako ekintzen programa	4.200,00
GAZTEDI - Gizarte esku hartzeko elkarteak	Nerabeei eta haien familiei laguntzeko zerbitzu integrala	1.200,00
GENE - Gipuzkoako Eritasun Neuromuskularren Elkarteak	Arreta psikosoziala gaixo neuromuskularrentzat eta haien senideentzat	2.800,00
Gipuzkoako arrantzale zaharraren omenaldia	Gipuzkoako arrantzale zaharraren omenaldia	2.400,00
guABIAN - Norberaren autonomiarako elkarteak	Elkartearen funtzionamendua	800,00
guABIAN - Norberaren autonomiarako elkarteak	Informazio puntu birtuala guABIANen webgunean: mendekotasuna eta gerora sortutako mendekotasuna	2.750,00
HAZI eta IKASI - Laguntzako ikasgela solidarioen elkarteak	Eskola errefortzu solidarioa 2016	5,000,00
HELDUAK - Helduen prestakuntzarako elkarteak	Jarduera arruntaren mantenimendua	800,00
Helduen Hitza	Etengabeko prestakuntza	3.300,00

2016 Memoria

HIRUGARREN ADINA HIRUGARREN MUNDURAKO	Adinekoei eta etorkinei zerbitzuak eta ekintzak eskaintzea, eta belaunaldien arteko jarduerak antolatzea	1.800,00
IKERTZE - Kultura elkarte	Lagunak egiten	700,00
IRESGI - Gizarteratze eta Biktimologiako Euskal Erakundea	Zeramika ikastaroa eta tailerra	2.200,00
IZARBIDE - Informatika arloko adineko boluntarioen elkarte	Boluntarioen etengabeko prestakuntza	1.700,00
JAIKI HADI elkarte	Gatazka politikoak eragindakoei zuzendutako osasun prebentzio eta asistentzia	750,00
KANTUZ BIZI - Kultura elkarte	Musika adinekoren zahartze aktiborako erabiltzen duen gunea	900,00
KANTUZ BIZI - Kultura elkarte	Kantuz Bizi proiektua: Musika gozatuz	400,00
KATXALIN - Bularreko minbiziak erasandako emakumeen elkarte	Bularreko minbiziak edo ginekologikoak erasandako emakumeentzako laguntza taldea	1.900,00
KATXALIN - Bularreko minbiziak erasandako emakumeen elkarte	Hitzaldiak	500,00
KEMEN - Ezgaitasun bat duten pertsonen kirol taldea	Elkartearen funtzionamendua	1.000,00
KEMEN - Ezgaitasun bat duten pertsonen kirol taldea	Sentsibilizazio eta boluntariotza programa	600,00
KOLOREAREKIN elkarte artistikoa	Jardueraren jarraipena	1.000,00
KOLOREAREKIN elkarte artistikoa	Arte inklusiboa	500,00
KOLORE GUZTIAK - Kultura arteko elkarte	Kolore gunea	2.000,00
LAHIA-NAHIA - Sexologia Elkarte	Indarkeria sexistaren prebentzio integrala nerabeentzat 2016	6.000,00
LILURALDI - Familia Ugarien Gipuzkoako Elkarte	Elkartearen funtzionamendua	2.300,00
LILURALDI - Familia Ugarien Gipuzkoako Elkarte	XVIII. Familien jardunaldi solidarioa	500,00
MANOS K RIEN	Sentsibilizazioa	900,00
Gipuzkoako Emakume Bananduen Elkarte	Elkartearen funtzionamendua	1.100,00
MUSIKHAZI	Elkartearen funtzionamendua	300,00
MUSIKHAZI	Musikoterapia geriatrian	400,00
ONCE	Gizarte inklusibo baten aldeko kaskabild lasterketa	2.500,00
ORIEPSI-ORAIN	Kalamuaren adikzio eta erabilera problematikoen prebentzioa Donostiako erabiltzaileen artean	1.100,00
ORIEPSI-ORAIN	Alkohol eta kalamu kontsumoaren arriskuen eta kalteen prebentzioa Donostiako PCpletan	2.100,00
ORTZADAR - Mugako adimena duten pertsonen elkarte	Elkartearen funtzionamendua	1.500,00
ORTZADAR - Mugako adimena duten pertsonen elkarte	Heltzen: mugako adimena duten pertsonen gaitasunak eta trebetasunak sustatzea eta garatzea	2.500,00

2016 Memoria

OSCUS - Sopeña Gizarte eta Kultura Ekintza	Gizarteratzeko eta aukera berdintasunerako "Elkartuz" proiektua	2.150,00
MUGARIK GABEKO ARINGARRIAK	Boluntarioak erakarri eta prestatzeko ekintza	1.900,00
MUGARIK GABEKO ARINGARRIAK	Gaixo terminalen senideei emandako laguntza emozionalari buruzko X. jardunaldiak	500,00
PAUSOKA Elkartea	Behar bereziak dituzten haurrentzako errehabilitazio zentroa	1.100,00
PERTSONA GORRAK - AransGI elkartea	Elkaratearen funtzionamendua eta gorren arretarako zerbitzuak	2.300,00
PERTSONA GORRAK - AransGI elkartea	Gizarte inklusiorako proiektua	1.100,00
LANBIDEK KALTETUTAKOEN PLATAFORMA	Laguntza DBEren prestazioan gorabeherak izan dituzten pertsoneri	750,00
PRO MAIOREM - GKE	Elkaratearen funtzionamendua	800,00
RAIS EUSKADI	Elkaratearen funtzionamendua	2.450,00
SOS ARRAZAKERIA	Giza eskubideen defentsa sendotzea boluntarioen prestakuntza eta partaidetzaren bitartez	2.800,00
TEL Euskadi - Hizkuntza nahaste espezifikokoak dituzten pertsonen elkartea	Donostiako egoitzaren mantenimendua	350,00
TEL Euskadi - Hizkuntza nahaste espezifikokoak dituzten pertsonen elkartea	Gizarte harremanetarako tailerra hizkuntza nahaste espezifikoa duten haur eta gazteentzat	400,00
Gipuzkoako itzaropenaren telefonoa	GI-Tren funtzionamendua 2016	3.500,00
UME ALAIA - Adopziozko Familien Elkartea	Adopziozko familiei laguntza informala emateko sarea sustatzea	2.200,00
ONCERen UNITATE PROGRESISTA	Adineko itsuen sozializazioa sustatzea	500,00
VERDINI - Dantza taldea	Dantza bidezko gizarte sentsibilizazioa	2.200,00
ZALDAIN - Hezkuntza elkartea	Jardunaldiak: +18 gaztedia eta eskulsoia	250,00
ZORROAGA FUNDAZIOA	Zorroaga Fundazioa belaunaldi arteko 11. krosa	1.200,00
ZORROAGA FUNDAZIOA	Donostiako gizarte otorduak	10,750,00

2016 Memoria

2. ERANSKINA.- ADINEKOEN ELKARTEENTZAKO DIRU-LAGUNTZAK

ELKARTEA	%100
AITONEN ETXEA	19.294,96 €
ANTIGUA	61.428,91 €
ASPEONCE	16.101,19 €
ATERPEA	10.892,35 €
BELLAVISTA	18.143,02 €
DONOSTIALDEA	908,72 €
EGIATARRA	23.251,44 €
ERDIALDE	84.739,02 €
GOIKO GALTZARA	5.939,35 €
GUARDAPLATA	24.802,01 €
GURE BABESA	15.742,11 €
GURE BIZITZA	107.211,87 €
GURE EGUNSENTIA	30.286,79 €
GURE KABIA	16.339,40 €
INTXAURRALDE	15.022,19 €
JATORRA	11.051,25 €
J.M. VARONA	12.740,67 €
KAI ALDE	42.680,77 €
LURRARGI	9.879,07 €
NAO ETXEA	23.315,41 €
TXOKO BERRI	20.508,95 €
ULIATARRA	13.580,53 €
ZABALTZA ELKARTEA	16.140,02 €
GUZTIRA	600.000 €

2016 Memoria

3. ERANSKINA.- KANPOKO ZERBITZUEN KONTRATUAK

Gizarte Ekintzaren Zuzendaritzak administrazio kontratuak egiten ditu urtero enpresa eta erakundeekin, zerbitzu jakin batzuk eskaintzeko.

3.1.- Adinekoentzako eta ezgaitasunak dituztenentzako zerbitzua

- Etxez etxeko laguntza emateko zerbitzu publikoa: GARBIALDI SA enpresa kontratatuta dago.
- Ostatu eta arreta zerbitzua Altza-Buenavistako Berra apartamentu sozialetan: SAR-QUAVITAE enpresarekin, adineko autonomoentzako 39 plaza kontratatuta daude apartamentu sozialetan.
- Ostatu eta arreta zerbitzua Intxaurrendoko Txara 2 eraikineko Apartamentu Balioaniztunetan: hitzarmen bidez, Foru Aldundiak bere gain hartzen du Txara 2ko adineko autonomoentzako 22 apartamentu babesturen kudeaketa, eta BIHARKO SL enpresa arduratzen da zerbitzuaz.
- Ostatu eta arreta zerbitzua Elizaran Fundazioak Fermin Calbeton kalean dituen apartamentu babestuetan: hitzarmen bidez, Foru Aldundiak bere gain hartzen du Fermin Calbeton kaleko adineko autonomoentzako 10 apartamentu babesturen kudeaketa, eta MATIA FUNDAZIOA arduratzen da zerbitzuaz.
- Ostatu eta arreta zerbitzua adineko autonomoentzat egoitza ekipamenduan: 17 apartamentu babestu eta 75 egoitza plaza kontratatuta daude ZORROAGA FUNDAZIOAREkin.
- Zerbitzu publikoa biztante komunitatearentzat eta bizileku zerbitzuen erabiltzaileentzat, Etxegintzak Ategorrieta, Berio, Benta Berri eta Marrutxipin dituen adinekoentzako 29 apartamentu babestuetan: GUREAK ZERBITZU ANITZAK SLU da esleipenduna.
- Ostatu eta arreta zerbitzua adineko autonomoentzat Monseko etxebizitza komunitarioetan: LAGUNDUZ 2, S.L. eta FUNDACIÓN SALUD Y COMUNIDAD enpresek eraturako aldi baterako enpresa elkarteari esleitua.
- 55 urtetik gorakoentzako Aisia eta Denbora Libreko programa Donostiako kultura etxeetan (Ernest Lluch, Okendo, Lugaritz eta Casares) eta Musika eta Dantza Eskolan: LAHAR ELKARGOARI esleitua.
- Aieteko Topalekuaren kudeaketa: taberna-jangela, atezaintza-administrazioa, garbiketa eta mantentze lanak: CLECE SARI esleitua abendura arte; data horretatik aurrera, GUREAK OSTALARITZARI, Enplegu Zentro Bereziei erreserbatutako kontratu baten bidez.
- Laguntza teknikoko zerbitzua Adinekoen Elkarteentzat: Grupo SSI Kooperatibari esleitua.

2016 Memoria

3.2.- Gizarteratze Zerbitzua

- “Gaueko Aterpea” gaueko harrera zerbitzua. RAIS EUSKADI elkarteari esleitua eta lokala ZORROAGA FUNDAZIOARI alokatua.
- Udal Gizarte Abegi Etxea: sukalde, jangela eta garbiketa zerbitzuak, COMERCIAL AIBAK SLri esleituak.
- Lagun egiteko eta gizarte sustapenerako programa: ERROAK elkarteari esleitua.
- “HESTIA” eguneko harrera zerbitzua. RAIS EUSKADI elkarteari esleitua.
- Gizarte Larrialdietarako Udal Zerbitzuaren (GLUZ) kudeaketa: DYA Gipuzkoa Fundazioari esleitua.
- Donostiako Udaleko Gizarteratze Zerbitzuaren ikuztegi zerbitzua, Enplegu Zentro Bereziarentzat erreserbatutako kontratu bidez: GOIAR SLUri esleitua.

3.3.- Prebentzioa, Haurrak eta Familia Zerbitzua

- Babesgabezia kasuak kudeatzeko zerbitzua: HZ Gizekimenak SLri esleitua.
- Prestakuntza, aholkularitza eta esku hartze goiztiarrerako zerbitzua arrisku edo babesgabezia egoeran dauden adingabeentzat: HZ Gizekimenak SLri esleitua.
- Gizarte-hezkuntza arloko arreta eta arreta psikosozialeko zerbitzua: SUSTATUZ aldi baterako lantaldeari esleitua.
- Informazio eta prestakuntza programa gazteen lokaletan: Ai Laket Elkarteari esleitua.
- Laguntza zerbitzua arrisku egoeran dauden adingabeak dituzten familientzat: ORAIN-ORIEPSIri esleitua.

2016 Memoria

4. ERANSKINA.- LAGUNTZA EKONOMIKO PUBLIKOEN TAULA-LABURPENA

Atal honek laguntza ekonomikoen urtez urteko bilakaera azaltzen du: bai Gizarteratzeko eta Diru Sarrerak Bermatzeko Sistemaren laguntzak (Diru Sarrerak Bermatzeko Errenta eta Etxebizitzarako Prestazio Osagarria, egun LANBIDEk kudeatzen dituenak) bai Gizarte Zerbitzuen sistemaren laguntzak (Gizarte Larrialdietarako Laguntzak, Diru Sarrerak Bermatzeko foru laguntzak eta Gizarte Ongizateko Funtsa eta Kotizatu Gabekoen Prestazioak bezalako laguntzak).

4.1.- Gizarteratzeko eta Diru Sarrerak Bermatzeko Sistemaren laguntza ekonomiko publikoak

4.1.1.- Familia onuradunak

	2013	2014	2015	2016
Diru Sarrerak Bermatzeko Errenta	4.415	4.871	4.894	4.970
Etxebizitzarako Prestazio Osagarria	1.802	2.175	2.176	2.170

4.1.2.- Gastua

	2013	2014	2015	2016
Diru Sarrerak Bermatzeko Errenta	24.149.907	26.525.182	27.115.251	28.606.198,5
Etxebizitzarako Prestazio Osagarria	4.498.511	4.795.691	5.014.359	5.626.206,3

2016 Memoria

4.2.- Gizarte Zerbitzuen Sistemaren eta Gizarteratzeko eta Diru Sarrerak Bermatzeko Sistemaren laguntza ekonomiko publikoen bilakaera

4.2.1.- Eskaera berriak

	2013	2014	2015	2016
Gizarte Larrialdietarako Laguntzak	2.576	2.816	2.951	2.922
Diru Sarrerak Bermatzeko Foru Laguntzak	392	423	397	319
Bestelako prestazioak (KGP, GOF)	149	201	185	193

4.2.2.- Familia onuradunak

	2013	2014	2015	2016
Gizarte Larrialdietarako Laguntzak	2.322	2.613	2.709	2.695
Diru Sarrerak Bermatzeko Errenta	4.415	4.871	4.894	4.970
Etxebizitza prestazioa	1.802	2.175	2.176	2.170
Diru Sarrerak Bermatzeko Foru Laguntzak	252	396	415	384
Bestelako prestazioak (KGP, GOF)	1.160	1.232	1.262	1.343

4.2.3.- Gastua

	2013	2014	2015	2016
Gizarte Larrialdietarako Laguntzak	1.958.705,37	2.270.430,83	2.338.450,81	2.420.816,31
Diru Sarrerak Bermatzeko Errenta	24.149.907,04	26.525.182,00	27.115.251,20	28.606.198,5
Etxebizitza prestazioa	4.498.511,00	4.795.691,00	5.014.359,20	5.626.206,3
Diru Sarrerak Bermatzeko Foru Laguntzak	1.186.199,02	1.732.184,45	1.802.609,16	1.794.516,54
Bestelako prestazioak (KGP, GOF)	5.212.223,33	5.533.839,11	5.809.861,79	6.072.418,54

2016 Memoria

4.3.- Udal gastuaren bilakaera kolektibo ahulentzako laguntzetan

4.3.1.- Eskaera berriak

	2013	2014	2015	2016
Lan Plan Partekatua sustatzeko laguntzak	756	776	827	817

4.3.2.- Pertsona edo familia onuradunak

	2013	2014	2015	2016
Lan Plan Partekatua sustatzeko laguntzak	571	679	681	682
Laguntza fiskalak	3.671	3.203	3.369	3.912

4.3.3.- Gastua

	2013	2014	2015	2016
Lan Plan Partekatua sustatzeko laguntzak	699.945,98	783.136,69	822.785,31	755.933,55
Laguntza fiskalak	201.944,88	183.684,12	194.825,94	231.493,79
Hainbat udal laguntza (*)	1.868.760,95	2.305.958,49	2.370.725,19	2.434.437,40
Udal ekarpena Gizarte Larrialdietarako Laguntzei (**)	628.945	949.859	927.349,81	467.843,21

(*) Kiroi txartel soziala, Bonobus soziala, deskontuak Musika Eskolan, deskontuak Euskara Patronatuaren jardueretan.

(**) 2016an, Euskadiko Toki Erakundeei buruzko Legearen aplikazioak handitu egin du Eusko Jaurlaritzaren ekarpen ekonomikoa.