

2018ko Memoria

Gizarte Ekintza Saila

AURKEZPENA

Donostiako Udalaren Gizarte Ekintzaren Zuzendaritzak 2018ko urtean zehar burututako jardueren memoria biltzen du dokumentu honek. Ondorengo orrialdeetan aurkituko dituzuen datu eta taulak Zuzendaritzaren lana ikusaraztea dute helburu. Gizarte Zerbitzuak gero eta ezagun eta erabiliagoak izanagatik, oraindik ere urrun gaude, esaterako, hezkuntza edota osasun sistemari buruz gizartean dugun ezagutza mailatik. Datu hauek ezagutza orokor horretan lagunduko duten ustetan, eta ezagutzak aurrerako *bidean zer sakondu eta zer hobetu edo zabaldu* erakutsiko digutelakoan, saiatu gara aurten ere urtearen laburpen hau landu eta aurkezten.

Aurreko urteetan bezala, 2018an ere *helburu jakin bat izan dugu: legeak ezarri dizkigun eskumenak garatzea*. Horrez gain, prebentzioa eta zerbitzuetarako irisgarritasunean ere sakontzen eta hobekuntzak lantzen aritu gara. Hona hemen adibide batzuk:

- Etxez Etxeko Zerbitzuaren udal-araudian egindako aldaketen ondorioz, zerbitzua erakargarria egin dugunez, zerbitzu-orduak %10 igo dira.
- Adin txikikoen babesgabeziaren esparruko eskuhartze goiztiarra zabaltzen jarraitu dugu eta aurten 1.000 adin txikiko baino gehiagori eman diegu arreta. Horrela lortu dugu arreta goiztiarrean, babesgabetasun arin edota ertainekoan baino adin txikiko gehiago artatzea Prebentzioaren ikuspuntutik nabarmendu beharreko datua.
- Gros eta Egia auzoetako herritarrak artatzen dituen zentroa berritu dugu, Atotxako Zelaia Plazan Gizarte Zerbitzugune berria zabalduz (Zuhaiztin kokatutakoa ordezkatzuz). 38.228 donostiarren erreferentzia - zentroa da, 454 m² ditu eta 231.369 euroko inbertsioa izan du.
- Gizarte langileekin hitzordua eskatzeko kanal telematikoa martxan jarri dugu, herritarrak Gizarte Zerbitzuetara iristeko bideak errazteko helburuarekin.
- Egiatarra Jubilatuta Elkartearen lokala handitu eta eraberritu dugu. Inaugurazioa irailean egin zen eta lanen kostua 376.867,51 eurokoa izan da.

Guzti horrekin lotuta, udal gizarte zerbitzuetako langileen lana eskertu nahi dut, beraien konpromisoa eta ardura ezagutzeko aukera izan baitut urte hauetan. Mila esker beraz, lan-talde osoari, gizarte kohesionatuagoa lortzeko bidean, ezinbesteko lanean gogotsu ari zaretelako.

**Aitziber San Roman Abete
Gizarte Ekintzako Zinegotzi Ordezkarria**

AURKIBIDEA

1. Giza baliabideak eta baliabide ekonomikoak.....	4
1.1. Giza baliabideak.....	4
1.2. Baliabide ekonomikoak.....	6
2. Lehen mailako arreta.....	7
2.1. Gizarte Zerbitzuguneak.....	7
2.2. Gizarte Zerbitzuguneen jarduera.....	8
3. Gizarteratzeko laguntza ekonomikoak.....	11
3.1. Gizarte larrialdietarako laguntzak.....	11
3.2. Lan Partekatua Planaren sustatzeko laguntzak.....	13
3.3. Diru sarrerak Bermatzeko Laguntzak.....	14
3.4. Bestelako prestazioak (LISMI, GOF eta KGP).....	15
3.5. Laguntza fiskalak.....	15
4. Adinekoak.....	16
4.1. Adinekoen etxean ematen zaizkien udal eskumeneko zerbitzuak.....	16
4.2. Gizarte Zerbitzuak orain arte inoiz erabili ez dituzten adinekoen bisita programa.....	20
4.3. Eguneko arreta komunitate ingurunean: Goizaldiak.....	20
4.4. Adineko pertsonentzako bizilekuak.....	20
4.5. Adinekoentzako larrialdietarako plazak.....	22
4.6. Adinekoen sustapenerako eta parte-hartze aktiborako jardun ildoak.....	22
4.7. Foru Aldundiaren eskumeneko baliabideak eta prestazioak mendeko pertsonentzat.....	24
4.8. Donostia Lagunkoia.....	26
5. Adingabeentzako arreta eta zerbitzuak.....	28
5.1. Prebentzio programak.....	28
5.2. Babesgabetasun egoeran dauden adingabeen arloan esku hartzeko programak.....	33
6. Genero indarkeriaren biktimei arreta eskaintzeko programa.....	36

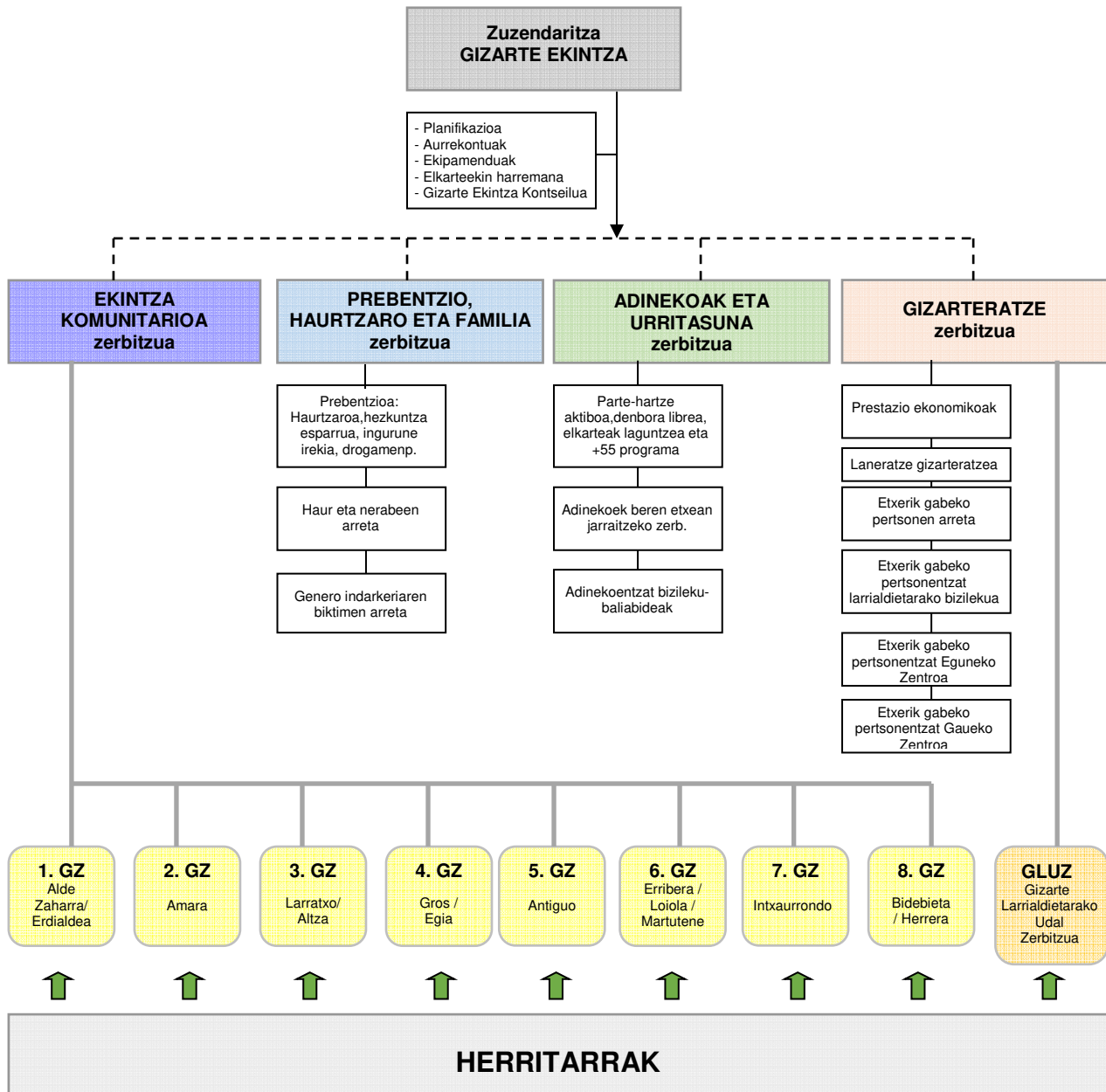
7. Larrialdietarako eta etxerik gabeko pertsonen arretarako programak.....	38
7.1. Gizarte Larrialdietarako Udal Zerbitzua.....	38
7.2. Udalaren Abegi Etxeak.....	40
7.3. Kale Gorrian: Klean lo egiten duten pertsonen kontaketa.....	42
8. Gizarteratzea.....	43
8.1. Laneratze bidezko gizarteratzea.....	43
8.2. Gizarte eta hezkuntza arloan eta arlo psikosozialean esku-hartzeko zerbitzua arrisku egoeran dauden pertsonentzat (lehen, lagun egiteko eta gizarte sustapenerako programa).....	44
9. Gizarte Ekimenarekiko elkarlana.....	45
9.1. Irabazi asmorik gabeko elkarteetarako diru laguntzak.....	45
9.2. Elkarlanerako hitzarmenak elkarte eta erakundeekin.....	45
9.3. Irabazi asmorik gabeko elkarteak egoitza moduan edo ekintzen garapenerako udal lokalen lagatzea.....	46

ERANSKINAK

A1. Eranskina. Elkarteentzako diru laguntzak.....	47
A2. Eranskina. Adinekoen elkarteentzako diru laguntzak.....	55
A3. Eranskina. Kanpoko zerbitzuen kontratuak.....	56
A4. Eranskina. Laguntza ekonomiko publikoen laburpen-taulak.....	58

1. BALIABIDE EKONOMIKOAK ETA GIZA BALIABIDEAK

1.1. Giza baliabideak



Gizarte Ekintzako langileak 2018ko Abenduaren 31n		
GIZARTE ZERBITZUGUNEAK Arduradunak Gizarte laneko teknikariak Administrariak	8 35 22	65 langile
UDALAREN GIZARTE ABEGI ETXEA Arduraduna Gizarte laneko teknikariak Zaintzaileak	1 2 12	15 langile
ZUZENDARITZA Zuzendaria Zerbitzu buruak Goi mailako teknikariak Ekipamenduen arduraduna Erdi mailako teknikaria Administrariak	1 4 3 1 1 2	12 langile
BESTELAKO HAINBAT ZERBITZU Psikologoak Larrialdietarako eta etxerik gabeko pertsonen arretarako arduraduna Prestazio ekonomiko eta laneratze arduraduna Erdi mailako teknikariak Administrariak	4 1 1 9 5	20 langile

1.2. Baliabide ekonomikoak

	I. KAP	II.KAP	IV.KAP	VI.KAP	GUZTIRA	%
Zuzendaritza eta administrazioa	430.877,38	20.033,30	327.880,00	5.445,00	784.235,68	2,75
Adinekoen sustapena	53.058,97	270.334,63	93.110,00	-	416.503,60	1,46
Zahar etxeak	-	489.528,20	700.000,00	1.587.809,19	2.777.337,39	9,72
Etkez etxeko laguntza	97.764,48	8.400.633,00	-	-	8.498.397,48	29,75
Prebentzioa, haurrak eta familia	591.725,52	2.491.693,13	-	-	3.083.418,65	10,79
Gizarteratzea	366.333,19	1.682.725,10	845.291,90	-	2.894.350,19	10,13
Gizarte zerbitzuguneak	3.517.363,56	273.728,69	-	18.270,38	3.809.362,63	13,33
Gizarte Abegi Etxea	850.027,35	438.680,04	-	-	1.288.707,39	4,51
Apartamentu babestuak	130.345,55	1.448.580,26	41.000,00	-	1.619.925,81	5,67
Egoitzak	-	920.000,00	-	-	920.000,00	3,22
Gizarte larrialdietarako laguntzak			2.475.000,00		2.475.000,00	8,66
Guztira	6.037.496,00	16.435.936,35	4.482.281,90	1.611.524,57	28.567.238,82	100,00
% Kapituluak	%22,20	%57,53	%15,69	%5,64	%100,00	

	I. KAP	II.KAP	IV.KAP	VI.KAP	GUZTIRA	%
2017ko datuak	5.876.033,02	14.835.139,11	4.342.891,35	1.374.015,64	26.428.079,12	
2017tik 2018ko bilakaera	161.462,98	1.600.797,24	139.390,55	237.508,93	2.139.159,70	8,09

Gizarte Ekintzaren Zuzendaritzak erabili dituen **baliabide ekonomikoen guztizkoak** bilakaera hau izan du azken urteetan :

Urtea	Aurrekontua
2012	22.134.160,18 €
2013	23.159.319,67 €
2014	23.993.809,18 €
2015	24.772.210,55 €
2016	25.699.474,47 €
2017	26.428.079,12 €
2018	28.567.238,82 €

2. LEHEN MAILAKO ARRETA

2.1. Gizarte Zerbitzuguneak

Gizarte zerbitzuguneak balio eta diziplina anitzeko gizarte arretarako lan unitateak dira, herritarren lehen atea Gizarte Zerbitzuen Euskal Sistemari sartzeko.

Gizarte zerbitzuguneek beren eragin eremuko gizarte premiak antzeman eta lantzen dituzte, eta horretarako, Gizarte Zerbitzuen Euskal Sistemaren atal baterako nahiz besterako irizpidea ahalbidetzen diote herritarrari.

Elkarrizketen eta etxera eginiko bisiten bidez, hainbat zerbitzu eskaintzen dituzte: informazioa, balorazioa, diagnostikoa, orientazioa eta lagun egite soziala. Horren bidez:

- herritarren eskura jartzen dute Gizarte Zerbitzuen Euskal Sistema eta gizarte babeserako sare osoa
- pertsonaren premiei erantzuteko egokiena den Gizarte Zerbitzuen Euskal Sistemako prestazio eta zerbitzura, edota haien konbinaziora bideratzen dituzte hartaraturtako pertsonak
- arreta pertsonalizatuko plana egiten dute
- eta erraztu egiten dute, halaber, planean jasotako esku-hartzeak martxan jartzea, haien jarraipena egitea eta ebaluatzea

Gizarte zerbitzuguneak	Kop.	Langileak	Helbidea	Telefonoa
Alde Zaharra - Erdialea	1	Arduradun	Konstituzio Plaza 6	943 48 15 56
	3,5	Gizarte langile		
	2	Administrari		
	0,4	Psikologo komunitario		
Amara	1	Arduradun	Leire Plaza 6-7	943 45 27 20
	4,5	Gizarte langile		
	3	Administrari		
	1,6	Psikologo komunitario		
Altza - Larratxo	1	Arduradun	Larratxo Pasealekua, 22	943 39 06 21
	4,5	Gizarte langile		
	3	Administrari		
	2	Psikologo komunitario		
Gros / Egia	1	Arduradun	Atotxako Zelaia Plaza 2	943 32 77 70
	8	Gizarte langile		
	4,5	Administrari		
	1,6	Psikologo komunitario		
Antigua	1	Arduradun	Jose Goikoa Kalea 4	943 21 00 32
	4,5	Gizarte langile		
	3	Administrari		
	1,4	Psikologo komunitario		
Erribera – Loiola - Martutene	1	Arduradun	Nemesio Etxaniz 1-3	943 48 15 51
	4	Gizarte langile		
	2	Administrari		
	1	Psikologo komunitario		
Intxaurrenondo	1	Arduradun	Zarategi Pasealekua, 80	943 32 16 88
	4	Gizarte langile		
	3	Administrari		
	2	Psikologo komunitario		
Bidebieta - Herrera	1	Arduradun	Serapio Mujika 19 behea	943 39 00 79
	2	Gizarte langile		
	1,5	Administrari		
	1	Psikologo komunitario		

2018. urtean Gizarte Zerbitzugune bat berri du, Gros eta Egiako auzotarrei arreta eskaintzen diena, hain zuen ere. Ekainean inauguratu genuen Atotxako Zelaia Plazako zentro berria: 454 m² ditu eta 231.369 euroko inbertsioa izan du.

2.2. Gizarte Zerbitzuguneen jarduera

2.2.1. Gizarte zerbitzuguneetan arreta jaso duten familiak

2018an, 14.883 familiarekin (bizikidetzak unitate) aritu dira lanean gizarte zerbitzuguneak eta Gizarte Larrialdietarako Udal Zerbitzua. Horietatik, 3.677ek lehenbiziko aldiz jo dute Udalaren gizarte zerbitzuetara.

Gizarte zerbitzuguneak	Arreta jaso duten familiak		Arreta lehen aldiz jaso duten familiak	
	Kop.	%	Kop.	%
Alde Zaharra - Erdialdea	1.312	%8,82	339	%9,22
Amara	1.837	%12,34	439	%11,94
Larratxo - Altza	1.791	%12,03	363	%9,87
Gros - Egia	2.901	%19,49	709	%19,28
Antiguo	1.872	%12,58	435	%11,83
Erribera - Loiola - Martutene	1.604	%10,78	362	%9,84
Intxaurreondo	1.432	%9,62	222	%6,04
Bidebieta-Herrera	937	%6,30	173	%4,70
GLUZ (Gizarte Larrialdietarako Udal Zerbitzua)	1.197	%8,04	635	%17,27
Guztira 2018	14.883	%100,00	3.677	%100,00
Guztira 2017	14.600		3.381	
Hazkundera 17-18	%1,94		%8,75	

2018an arreta jaso duten familien kopurua %1,94a igo da aurreko urteko kopuruari dagokionez. Arreta lehen aldiz jaso duten familien kopuruak %8,75 egin du gora.

2.2.2. Gizarte zerbitzuguneetan eskatutako eta kudeatutako gizarte baliabideak

2018an, Donostiako Udaleko Gizarte Zerbitzuguneek eta Gizarte Larrialdietarako Zerbitzuak 18.039 gizarte baliabide berri bideratu dituzte hiriko pertsonen eta familien beharrei erantzuteko.

Hurrengo taulan azaltzen da, eskaera berri hauen banaketa, gizarte baliabide mota eta eskaeren zenbatekoa kontutan harturik:

Eskatutako gizarte baliabideak	2017	2018	Hazkundera
GIZARTERATZEA			
Gizarteratzeko laguntza ekonomikoak	3.808	3.665	-%3,8
Gizarteratzeko ekintzak	478	506	%5,9
Larrialdietarako eta baztertuentzako bizilekuak	205	225	%9,8

GFaren gizarteratzeko eguneko zentroa	41	56	%36,6
Gizarte bazterkeriaren balorazioa	113	177	%56,6
	4.645	4.629	-%0,3
Bestelako hainbat baliabide	260	290	%11,5
	4.905	4.919	%0,3
ADINEKOAK ETA EZGAITASUNA			
Mendekotasuna: GFaren eskumeneko egoitza-plazak, sozio-sanitarioa, eguneko zentroa	947	1.005	%6,1
Mendekotasuna: prestazio ekonomikoak	1.246	1.198	-%3,9
Udalaren eskumeneko adinekoentzako bizilekuak	93	119	%28,0
Goizaldiak Programa	28	39	%39,3
Etxez etxeko laguntza	588	856	%45,6
Telelaguntza	1.286	1.272	-%1,1
Mendekotasun balorazioak	4.260	4.083	-%4,2
Sendian Programa	54	54	%0,0
Esku-hartze sozio-sanitarioa	421	698	%65,8
Bestelako prestazioak: KGP, GOF	200	171	-%14,5
Ezgaitasunen kalifikazioa	1.653	1.708	%3,0
Laguntza teknikoak	1.045	1.038	-%0,7
Ezgaitasunerako baliabideak (egoitzak, eguneko zentroak, diru laguntzak)	86	93	%8,1
	11.907	12.334	%3,6
HAURRAK ETA FAMILIA			
Esku-hartzea adingabeekin	205	173	-%15,6
Emakumeen arreta	177	176	-%0,6
Emakumeen harrera (Berehalako Arretarako Zentroa eta etxebizitzak)	8	10	%25,0
Emakumeentzako laguntza (psikologikoa eta juridikoa)	78	108	%38,5
Emakumeei lagun egitea	22	17	-%22,7
Emakume eta adingabeentzako laguntza ekonomikoak	27	27	%0,0
	517	511	-%1,2
ESKATUTAKO TXOSTEN BAKANAKOAK			
	158	275	%74,1
Guztira	17.487	18.039	%3,16

Eskaera horien guztizkotik, 796 (%4,41) Gizarte Larrialdietarako Udal Zerbitzuak kudeatu ditu.

2018an baliabideen eskaerak 2017ko kopuruarekin alderatuz %3,16 igo dira. Igoerarik adierazgarriena adinekoak eta ezgaitasuna arloan izan da, esku-hartze sozio-sanitarioaren kasuetan izandako igoerarengatik (Osasuneko sistema publikoko eta gizarte-zerbitzu publikoko

profesionalen artean koordinatutako kasuak, 2017 urtearekiko, 277 kasutan igo dira), etxez etxeko laguntza zerbitzurako eskaeren igoera ere (268 kasutan igo da) gehitu behar baizaio.

2.2.3. Hitzorduak eta etxez etxeko bisitak

2018an, gizarte zerbitzuguneetako gizarte laneko teknikariek 22.719 hitzordu kudeatu dituzte. Honetaz gain, etxez etxeko 1.850 bisita egin dizkiete hainbat zerbitzu eta laguntzaren erabiltzaileei edo onuradunei.

Gizarte zerbitzuguneak	Jarraipen hitzorduak	Lehen hitzorduak	Etxez etxeko bisitak
Alde Zaharra - Erdialdea	1.586	383	226
Amara	2.362	481	211
Altza-Larratxo	2.411	486	144
Gros - Egia	3.959	771	410
Antigua	2.443	523	228
Erribera – Loiola - Martutene	2.187	401	194
Intxaurreondo	2.751	288	260
Bidebieta - Herrera	1.527	160	177
Guztira	19.226	3.493	1.850

Aurtengo berrikuntzen artean, gizarte zerbitzugune desberdinetako gizarte langileekin hitzordua eskatzeko bide telematikoa ere erabiltzeko aukera dugu. Aurrerantzean hitzordua udaleko web-ean eska daiteke edozein unetan, eta honela, gizarte zerbitzuetara hurbiltzeko bideak erosoago eta errazagoak dira.

2.2.4. Eskaeren (urtean eginiko eskaera berriak) eta arretaren urtetik urterako bilakaera

	2013	2014	2015	2016	2017	2018
Arreta jaso duten familiak	13.124	13.615	14.651	14.670	14.600	14.883
Lehen aldiz arreta jaso duten familiak	2.878	3.080	3.601	3.571	3.381	3.677
Eskatutako baliabideak	15.352	16.582	18.573	17.700	17.487	18.039

3. GIZARATERATZEKO LAGUNTZA EKONOMIKOAK

3.1. Gizarte larrialdietarako laguntzak

Gizarte larrialdietarako laguntzak, **prestazio ekonomikoak** dira, diru laguntza izaera dute eta ez-aldizkakoak dira. Diru laguntza hauek ohiko edo ezohiko gastuei aurre egiteko nahiko baliabiderik ez duten pertsonentzat zuzenduta daude. Laguntza hauen bidez, gizarte bazterte egoeran egon daitezkeen pertsonen gastu arruntei aurre egiteko baliabide nahikoak izateko laguntza ekonomikoa ematen zaie.

2018an, baliabide horretarako 2.878 eskabide izan ziren. Eskabide horietatik, 2.534 familiek jaso dituzte gizarte larrialdietarako laguntzak eta 4.539 pertsona izan dira onuradunak guztira.

Familia onuradunak honela banatu dira gizarte zerbitzuguneen arabera:

Gizarte zerbitzugunea	Familiak	%
Alde Zaharra - Erdialdea	132	%55,21
Amara	277	%10,93
Altza - Larratxo	464	%18,31
Gros - Egia	376	%14,84
Antigua	288	%11,37
Riberas – Loiola - Martutene	334	%13,18
Intxaurrondo	424	%16,73
Bidebieta - Herrera	239	%9,43
Guztira	2.534	%100,00

Sexuaren eta adinaren arabera, laguntzen titularrak honela banatu dira:

Familiak	Emakumeak	Gizonak	Guztira	%
25 urtetik beherakoak	23	14	37	%1,46
25-45 urte	482	215	697	%27,51
45-65 urte	545	350	895	%35,32
65 urtetik gorakoak	709	196	905	%35,71
Guztira	1.759	775	2.534	%100,00
%	%67,25	%32,75	%100,00	

Gizarte larrialdietarako laguntzen bidez, 2.469.269,83 € banatu dira 2.534 familia horien artean. Ondoko taulak premia bakoitzerako emandako diru kopuruak biltzen ditu:

GLL KONTZEPTUAK	Alde Zaharra-Erdialdea	Amara	Larratxo-Altza	Gros-Egia	Antigua	Erribera-Loiola-Martutene	Intxaurrenondo	Bidebieta-Herrera	Guztizko orokorra
Etxebizitzen alokairua	62.439,31	47.432,67	119.808,21	104.905,38	74.397,70	95.698,61	47.410,97	40.801,62	592.894,47
Logelen alokairua	5.075,00	3.375,00	6.300,00	4.915,00	3.062,50	1.490,50	1.343,75	625,00	26.186,75
Etxebizitzen baterako errentamendua	4.000,00	1.115,00	10.161,69	17.335,95	2.000,00	5.352,24	2.620,00	1.668,33	44.253,21
Etxebizitza berralokatzea	12.305,38	17.550,10	20.406,32	9.622,50	2.519,75	3.618,00	5.611,83	8.552,25	80.186,13
Interesak eta amortizazioa	2.573,70	14.938,72	152.515,33	62.983,46	25.961,02	61.126,91	56.412,33	69.700,14	446.211,61
Etxebizitza erabili eta mantentzea, guztira	86.393,39	84.411,49	309.191,55	199.762,29	107.940,97	167.286,26	113.398,88	121.347,34	1.189.732,17
Energia gastuak	37.342,50	104.195,69	142.506,48	123.681,33	128.846,06	116.467,85	193.514,90	94.480,00	941.034,81
“Linea zuriko” etxetresna elektrikoak	300,00	885,22	2.436,40	1.528,01	2.245,97	1.381,75	4.263,51	2.304,53	15.345,39
Etxebizitza konponketak	1.850,00	755,48	814,40	5.310,52	394,45	2.510,90	363,23	278,79	12.277,77
Etxebizitzaren oinarrizko instalazioak	81,50	2.208,03	2.690,86	3.645,96	984,80	152,97	3.139,46	2.384,34	15.287,92
Altzariak	0,00	751,34	120,00	386,80	1.022,23	1.030,30	2.045,36	375,99	5.732,02
Komunitate gastuak	0,00	582,04	0,00	1.358,37	1.060,00	1.122,30	10.083,20	0,00	14.205,91
Bizigarritasuna eta ekipamenduak, guztira	39.574,00	109.377,80	148.568,14	135.910,99	134.553,51	122.666,07	213.409,66	99.823,65	1.003.883,82
Begietarako protesiak (betaurrekoak)	2.103,54	5.192,25	5.577,61	4.408,55	5.853,07	5.277,32	4.321,83	2.960,80	35.694,97
Entzuteko protesiak	808,50	808,50	1.421,00	744,80	0,00	604,80	0,00	490,00	4.877,60
Dentista	10.913,35	22.334,71	39.284,35	36.927,36	17.651,24	35.738,06	44.320,60	18.641,02	225.810,69
Oinetakoen barne zolak	0,00	0,00	158,61	0,00	0,00	51,03	200,00	0,00	409,64
Ortopedia	0,00	0,00	56,00	0,00	0,00	22,76	0,00	0,00	78,76
Bestelako oinarrizko premiak	0,00	2.000,00	142,50	2.081,00	509,50	1.165,70	2.113,48	770,00	8.782,18
Oinarrizko premiak, guztira	13.825,39	30.335,46	46.640,07	44.161,71	24.013,81	42.859,67	50.955,91	22.861,82	275.653,84
GUZTIRA	139.792,78	224.124,75	504.399,76	379.834,99	266.508,29	332.812,00	377.764,45	244.032,81	2.469.269,83

AESeko laguntzak jasotzen duten familien kopurua egonkor mantendu da 2017ko kopuruari dagokionez eta baita ere jasotako eskaerak. Hala ere, erabilitako guztizko kopurua %6,5ean murriztu da etxebizitza ataleko gastuaren jaitsieraren ondorioz.

3.2. Lan Partekatuaren Plana sustatzeko laguntzak

Izaera ekonomikoa duten unean-uneko laguntzak dira, beraz, ez-aldizkakoak, eta helburu hau dute : Donostiako Udalarekin arreta pertsonalizatuko plan bat sinatu duten eta gizarte bazterketan edo bazterketa arriskuan dauden *pertsonen eta familien oinarrizko premiak asetzeta eta familia horiek gizarteratzen laguntzea*.

2018an, 556 familiek jaso dituzte lan plana sustatzeko laguntzak (960 onuradun). Laguntzak honela banatu dira gizarte zerbitzuguneen eta Gizarte Ekintzaren Zuzendaritzako beste zerbitzuen artean:

Gizarte zerbitzugunea	Famili kopurua	%
Alde Zaharra - Erdialdea	29	%5,22
Amara	48	%8,63
Larratxo-Altza	83	%14,93
Gros-Egia	58	%10,43
Antigua	65	%11,69
Erribera – Loiola - Martutene	52	%9,35
Intxaurreondo	68	%12,23
Bidebieta - Herrera	50	%8,99
GLUZ	65	%11,69
Adinezkoentzat zerbitzua	5	%0,90
Indarkeria matxistaren biktima diren emakumeei arreta emateko zerbitzua	15	%2,70
Haurren arretarako zerbitzua	18	%3,24
Guztira	556	%100,00

490.947,87 € bideratu dira laguntza hauetarako, kontzeptu hauetan banatuta:

	Onuradunak	Diru kopurua	%
<i>Oinarrizko beharrei aurre egiteko gastuak:</i>	330	254.526,70	%34,38
Behar larrian dauden bizikidetz-unitateak	304	232.969,31	%31,67
Adinekoen bizilekuetan, Gizakia Helburun edo Agipaden bizitzeko plaza bat lortu duten pertsonak, beste prestaziorik jasotzen ez dutenak	26	21.557,39	%2,71
<i>Etxebizitza erabiltzeari loturiko gastuak:</i>	356	178.546,57	%37,08
Babes Ofizialekoa ez den etxebizitza oso bat alokatzea	85	48.731,66	%8,85

Babes Ofizialeko etxebizitza oso bat alokatzea	27	36.621,54	%2,81
Logela alokatzea, berralokatzea eta batzuen arteko alokairua	62	43.149,00	%6,86
Hipoteka-maileguen amortizazioa eta interesak	2	1.491,10	%0,21
Alokairuko etxebizitzan sartzea (etxebizitza osoa)	26	16.052,46	%2,71
Logelan sartzea (logela alokatuta, berralokatuta edo gehiagoren artean alokatuta)	10	3.517,74	%1,04
Energia eta komunitate gastuak	128	14.579,20	%13,33
Etxebizitzako oinarritzko instalazioak egokitzea eta/edo konpontzea	7	9.082,16	%0,73
Altzariak eta etxetresna elektrikoak	6	2.510,05	%0,63
Etxebizitzari lotutako tasak eta zergak	3	2.811,66	%0,31
Osasun arloko beharrak asetzeko gastuak	32	9.285,01	%3,33
Garraio beharrak asetzeko gastuak	51	7.608,06	%5,31
Mendekotasun egoeran dauden pertsonak (adingabeak, adinekoak eta ezgaitasunen bat dutenak) zaintzeko zerbitzuak kontratatzekeo gastuak	118	25.741,39	%12,29
Helduak gizarteratzea eta/edo lan munduan sartzea bultzatzeko laguntzak	38	8.559,00	%3,96
Laguntza juridikoa lortzeko beharrezko diren gastuak	35	6.681,14	%3,65
Guztira	960	490.947,87	%100,00

Laguntza horien onuradun izan diren familia unitate kopurua eta laguntza hauetara zuzenduen diru kopurua mantendu egin dira 2017koekin alderatuta.

3.3. Diru sarrerak bermatzeko laguntzak

Gipuzkoako Foru Aldundiak araututako laguntza ekonomikoak, baldintza jakin batzuk betetzen zituzten *bizikidetzaren unitateen oinarritzko premiei aurre egiten laguntzeko* pentsatuak zeuden: hots, Gipuzkoan bizitzea eta oinarritzko beharrei aurre egiteko diru sarrerarik ez izatea (edo nahikoa diru sarrerarik ez izatea). DSBEn oso antzeko laguntza zen, erroldatze epearen baldintzan izan ezik: laguntza hau jasotzeko, Gipuzkoan 6 hilabetez erroldatuta egotea eskatzen zen; DSBE jasotzeko, berriz, EAEn 3 urtez erroldatuta egon behar da.

Laguntza hauek 2012an ezarri eta 2016an kendu ziren. Urte horretako uztailaren 1etik aurrera, ez dira eskaera gehiago onartu, seme-alabak edo mendeko pertsonak dituzten bizikidetzaren unitateenak izan ezik (abenduarien 30era arte egin ahal izan dira eskaerak). Data horretatik aurrera ez da eskaera gehiago onartu.

Laguntza erabat desagertu da 2018ko abenduaren 31n, azken familia onuradunen eskubidea iraungitzean.

2018an, sarrerak bermatzeko 46 laguntza eman dira, eta gastu osoa 125.363,24 €-koa izan da.

3.4. Bestelako prestazioak (GOF eta KGP)

2018an, prestazio hauek jasotzeko 171 eskabide berri tramitatu dira (40 GOFerako eta 131 KGPerako). Aurreko urteetako onuradunak barne, 2018an 1.395 pertsonak jaso dituzte laguntza horiek:

Laguntza	Onuradun kopurua 2018
LISMI	29
GOF (Gizarte Ongizateko Funtsa)	103
KGP (Kotizatu Gabekoen Pentsioa)	1.263
Guztira	1.395

Gizarteratzea xede duten hiru laguntza ekonomiko horien guztizkoa **6.569.561,71** €-koa izan da.

3.5. Laguntza fiskalak

2018an ere *diru laguntzak eman zaizkie gizarte larrialdietarako laguntzen eta etxebizitzarako prestazio osagarriaren onuradun diren familiei udal tasak ordaintzen laguntzeko.*

Tasak ordaintzeko laguntzak jaso dituzten familien kopuruak hauek dira:

	Laguntza izan duten ordainagirien kop.	Diruz lagundutako zenbatekoa
Ondasun higiezinaren gaineko zerga	785	34.725,94
Zaborra	1.323	121.498,08
Ura	1.333	64.743,81
Guztira	3.441	220.967,83

4. ADINEKOAK

4.1. Adinekoei etxean ematen zaizkien udal eskumeneko zerbitzuak

4.1.1. Etxez Etxeko Laguntza zerbitzua

Etxez Etxeko Laguntza zerbitzua etxean bertan ematen den zerbitzu bat da, zainketa pertsonalean eta etxeko zainketa lanetan laguntzeko, horren beharra duten pertsonei. Etxeko lanetarako edo beren buruak zaintzeko nolabaiteko mugak dituzten pertsonentzako eta familientzako zerbitzu bat da, eta zaintzaileak atsedean hartzeko ere balio du.

2018an, 856 eskaera berri egin dira etxez etxeko laguntza jasotzeko eta 2.352 pertsona baliatu dira zerbitzuaz (1.688 etxe). Laguntzak honela banatu dira gizarte zerbitzuguneen arabera:

Gizarte zerbitzuguneak	Etxeak/titularrak	%
Alde Zaharra - Erdialdea	146	%8,65
Amara	167	%9,89
Larratxo - Altza	227	%13,45
Gros - Egia	397	%23,52
Antigua	183	%10,84
Erribera – Loiola - Martutene	197	%11,67
Intxaurreondo	226	%13,39
Bidebieta - Herrera	145	%8,59
Guztira	1.688	%100,00

Kolektiboen arabera:

Kolektiboa	Etxeak/titularrak	%
Arreta premiak dituzten familia taldeak	21	%1,24
Zainketa premiak dituzten adingabeak	84	%4,98
Ezgaituak	154	%9,12
Adinekoak	1.429	%84,66
Guztira	1.688	%100,00

Zerbitzuaren onuradunaren adinaren eta sexuaren arabera:

	Emakumeak	Gizonak	Guztira	%
< 65 urte	303	300	603	%25,64
65 – 74 urte	133	89	222	%9,44
75 – 84 urte	438	209	647	%27,51
85 urtetik gora	664	216	880	%37,41
Guztira	1.538	814	2.352	%100,00
%	%65,39	%34,61	%100,00	

Autonomia mailaren arabera:

Mendekotasuna	Pertsona onuradunak		Arreta orduak	
Autonomoak	1.389	%59,06	154.729,00	%35,26
Mendekoak	963	%40,94	284.133,75	%64,74
Guztira	2.352	%100,00	438.862,75	%100,00

2018an, etxez etxeko laguntza zerbitzuak 9.497.982,21 €-ko fakturazioa eragin du. Gastu hori honela banatu da:

	Guztira
Onuradunen ekarpena	1.188.081,17
Gipuzkoako Foru Aldundiaren ekarpena	3.520.065,17
Donostiako Udalaren ekarpena	4.789.835,87
Guztira	9.497.982,21

Etxez etxeko laguntza zerbitzuaren magnitude nagusiek bilakaera hau izan dute azken urteetan:

	2015	2016	2017	2018
Prezioa/zerbitzu ordu	20,41	20,61	21,47	21,47
Eskaera berriak	538	612	588	856
Arreta jaso duten etxeak	1.539	1.556	1.540	1.688
Arreta orduak	402.338,25	404.913,25	397.792,25	438.824,25
Udalaren ekarpena	3.046.637,13	3.281.897,20	3.939.415,64	4.789.835,87
Foru Aldundiaren ekarpena	4.145.740,01	3.990.916,32	3.504.524,70	3.520.065,17
Erabiltzaileen ekarpena	1.066.425,23	1.115.023,01	1.138.010,28	1.188.081,17
Gastua guztira	8.258.802,37	8.387.836,53	8.581.950,62	9.497.982,21

4.1.2. Etxez Etxeko Laguntza zerbitzua erabiltzen duten adinekoentzako programa eta zerbitzu osagarriak

Gehienak, etxez etxeko laguntza zerbitzuaz arduratzen den enpresak eskaintzen dituen zerbitzu osagarriak dira, kontratuaren baitan eginiko hobekuntza gisa, eta zerbitzuaren erabiltzaileei eskaintzen zaizkie.

Garbiketa sakona edo "txokeko" garbiketa

2018an, hainbat intentsitatetako garbiketa lanak egin dira etxez etxeko laguntza zerbitzua duten 17 etxebizitzetan, eta 323 garbiketa ordu izan dira guztira.

Ile apainketa eta estetika

Zerbitzu hau unean-unean edo aldian behin eskaintzen da. 2018an, 91 zerbitzu eskaini dira, 33 personarentzat.

Orientazioa eta laguntza baliabideak

Enpresak etxez etxeko laguntzaren erabiltzaileei laguntzako produktu multzo bat eskaini zien: garabiak, ohe artikulatuak, komunerako eta bainuontzirako egokigailuak, eta horien erabilera azaltzeko orientazio teknikoko saioak. 2018an, 36 pertsonak erabili dute baliabide horietako bat edo gehiago.

Osasun arloko gestioak eta dokumentazio arlokoak egitera laguntzea

39 pertsonari eman zaie zerbitzua hori unean-unean edo aldian behin, eta osasun zentroetara laguntzea izan da kasurik arruntena. 300 ordu izan dira guztira.

Podologia

Etkez etxeko laguntza zerbitzuaren erabiltzaile izanik podologia zerbitzuaren beharra duten pertsonari eskeintzen zaien zerbitzua da, laguntza sarerik ez dutenean eta haien egoera ekonomikoa gastu horri aurre egiteko modukoa ez denean. 2018an, 103 zerbitzu eskaini dira guztira, 54 pertsonarentzat.

Botikak kudeatzeko laguntza: Sendagaigileen Elkartearekin eta Osakidetzarekin hitzartutako zerbitzua

2018an, etkez etxeko laguntza zerbitzuaren 84 erabiltzailek hartu dute parte programa honetan. Onuradunentzako doako zerbitzua da, farmaziek ematen dutena, eta botiken erabilera optimizatzea du xede (soilik beharrezkoak diren dosiak ematea, etxean sendagairik ez piltzeko). Gainera, arreta ematen zaion pertsonari etxean laguntzen dion pertsonaren lana errazten da, botikak emateko orduan.

4.1.3. Ke detektagailuen instalazioen azterketa

Urtetik urtera, adinekoen etxeetan instalatuta dauden suteen aurkako prebentzio gailuen mantentze lana egiten da. 2018an, 40 pertsonaren instalazioak aztertu dira (garbitze lana eta hala egokituz gero bateria aldatzea edo ordezte).

4.1.4. Adinekoei lagun egiten dieten boluntario elkarteekin hitzartutako programak

2018an, Gizarte Ekintzaren Zuzendaritzak lankidetzak hitzarmenak izan ditu zenbait gizarte erakunderekin, adineko pertsonak gizarte arloko bolondres-jarduerak burutzea sustatzeko.

Nagusilan eta Gurutze Gorriak adinekoei eta pertsona ezgaituei lagun egiten dieten erakundeetako bi dira. Honako hauek egiten dituzte, besteak beste: etkez etxeko bisitak, telefono deiak eta lagun egitea era guztietako zereginetan (gestioak, kontsulta medikoak, paseoak, aisialdi jarduerak...). Zeregin horietako batzuk egoitzetan egiten dira, adineko askoren bizileku direlako.

Ekintza boluntario mota	NAGUSILAN	GURUTZE GORRIA
Etxean lagunza jaso dutenak (1)	12	59
Egoitzetan arreta jaso dutenak	150	16
Lagun egitea telefono bidez	29	104
Aisialdiko talde jarduerak	122 jarduera 2.130 partaidetza	50 jarduera 544 partaidetza

(1) Oinarrizko gizarte zerbitzuetatik bidalitakoak

4.1.5. Telelaguntza zerbitzua

Eusko Jaurlaritzaren zerbitzua da eta *laguntza sareekiko konexio iraunkorra eskaintzen du*, premia bereziko egoeretan edo larrialdietan ahalik eta lasterren esku hartzeko. Horrek personaren bizi kalitatea hobetzen du, etxean seguruago eta autonomoago sentitzen baitira.

2018an, 1.272 eskaera berri jaso dira, eta honela banatu dira gizarte zerbitzuguneen arabera:

Gizarte zerbitzuguneak	Eskaerak	%
Alde Zaharra - Erdialdea	202	%15,88
Amara	211	%16,59
Larratxo - Altza	95	%7,47
Gros - Egia	341	%26,81
Antigua	160	%12,58
Erribera – Loiola - Martutene	132	%10,38
Intxaurren	83	%6,52
Bidebieta - Herrera	48	%3,77
Guztira	1.272	%100,00

Urtean zehar izan diren aldez gainera, Donostiako 5.264 bizilagunek izan zuten prestazio hori 2018 urtean.

4.1.6. Irisgarritasuna egokitzeko obrak eta laguntza baliabideak

Laguntza teknikoaren barnean, *laguntza ekonomikoak eta laguntza baliabideak* daude, eta helburua da mendeko pertsonak edo ezgaituak beren ohiko bizilekuetan bizi ahal izatea, ahalik eta baldintza onenetan.

2018an, laguntza baliabiden 1.038 eskaera berri tramitatu dira gizarte zerbitzuguneetatik. Aldundiaren ardurapeko laguntzak dira.

4.1.7. Garraio egokitua. DYA

Gizarte Ekintzaren Zuzendaritzak lankidetzak hitzarmena du DYArekin, *mugikortasun arazoak dituzten mendekoei edo ezgaituei oztopo arkitektonikoak gainditzen laguntzeko* (eskailerak igo eta jaitea, etxe barruan mugitzea...). Gainera, ibilgailu egokituak erabiltzeko aukera ere eskaintzen da, leku batetik bestera joateko. 2018an, gizarte zerbitzuetatik bideratutako 8 lagunek erabili dute DYAre zerbitzua, unean-unean edo maiztasun handiagoz urtean zehar, eta 220 joan-etorri egin dira guztira.

4.1.8. Psikoestimulazio kognitiboko programa Alzheimerraren lehen faseetan dauden gaixoentzat

Gizarte Ekintzaren Zuzendaritzak hitzarmen bat du AFAGIrekin (Alzheimerra dutenen Senitartekoen Gipuzkoako Elkarte). Helburu hauek ditu:

- Oraindik galdu ez diren funtzio kognitiboak estimulatzea eta erasandakoak lantzea Alzheimerraren hasierako fasean dauden pertsonetan, galera kognitibo txikiak dituztenak eta beren etxean edo senideren batenean bizi direnak.
- Pertsona horien gaitasun funtzionala lantzea, eguneroko zereginei lotutako ariketak eginez, gai izan daitezen autonomo izateko ahalik eta denborarik luzeenean.

Programa horretan 8 lagun inguruko bost talde osatu dira, eta ordu eta erdiko saioak egiten dira astero. 2018an, 55 lagunek hartu dute parte tailer hauetan.

4.2. Gizarte zerbitzuak orain arte inoiz erabili ez dituzten adinekoen bisita programa

2018an aurrera jarraitu du **adinekoen bisita programak**. Bakarrik bizi eta orain arte hiriko oinarrizko gizarte zerbitzuekin harremanik izan ez duten 85 urtetik gorako pertsonen bisita egin zitzaizen lau auzotan (Alde Zaharra-Erdialdea, Bidebieta, Egia eta Gros).

Programak helburu bikoitza du. Alde batetik, bakartze egoerak, zabarkeria kasuak, etab. detektatzea; bestetik, pertsona horiei gizarte zerbitzuei buruzko informazioa ematea, beren eskubideak eta horiek erabiltzeko modua ezagutu ditzaten.

	Guztira
Kontaktatutako pertsonak	170
Telefono elkarrizketa soilik onartu dutenak	88
Etxean bisita onartu dutenak	82

4.3. Eguneko arreta komunitate ingurunean: Goizaldiak

Egoera ahulean dauden adineko **pertsonentzat pentsatutako zerbitzu bat** da, *pertsona horiek beren ohiko ingurunean bizitzen jarraitu ahal izateko eta haien sozializazioa errazteko*. Adinekoek bakarkako, taldekako eta komunitate jardueretan parte hartzen dute, osasun fisikoa eta kognitiboa mantentzeko eta gizarte harremanak hobetzeko.

Baliabideak komunitate ikuspegia du, eta zerbitzu unitateak auzoz auzo hedatzea da xedea, ahalik eta hurbilenera egoteko zerbitzuaren erabiltzaile izan daitezkeen pertsonengandik.

2018an, zerbitzua laugarren auzo batera ere hedatu da, Groseko auzoan martxan jarri den zerbitzu berriaren bidez. Horrela, 2018an aktiboak izan diren taldeak hauek dira:

- Egia: Egiatarra Elkartea
- Bidebieta: Guardaplata Elkartea
- Alza: Nao Etxea Elkartea
- Gros: Nafarroa Beherea plazan dagoen lokala, Groseko auzo-elkartearen ondoan.

2018an, 39 pertsonen eskaerak jaso ziren eta 37 izan dira programan parte hartu dutenak.

4.4. Adineko pertsonentzako bizilekuak

2018an, **adinekoentzako bizilekurako udal zerbitzuak** bi baliabide mota eskaini ditu: tutoretzapeko apartamentuak eta egoitza-plazak.

TUTORETZAPEKO APARTAMENTUAK	2018ko PLAZAK
Berrako tutoretzapeko apartamentuak	Gehienezko plaza kop.: 39 (33 apartamentu, horietatik 6 erabilera bikoitzeko aukerarekin)
Zorroagako tutoretzapeko apartamentuak	Gehienezko plaza kop.: 27 (17 apartamentu, horietatik 10 erabilera bikoitzeko aukerarekin)

Elizaran tutoretzapeko apartamentuak	Gehienezko plaza kop.: 10 (8 apartamentu, horietatik 2 erabilera bikoitzeko aukerarekin))
Txara 2ko tutoretzapeko apartamentuak	Gehienezko plaza kop: 18 (18 apartamentu)
Ategorrieta, Berio, Benta-Berri y Marrutxipiko tutoretzapeko apartamentuak	Gehienezko plaza kop.: 47 Ategorrieta. Gehienezko plaza kop.: 6 (4 apartamentu, 2 erabilera bikoitzeko aukerarekin). Berio. Gehienezko plaza kop.: 9 (8 apartamentu, 1 erabilera bikoitzeko aukerarekin). Benta-Berri. Gehienezko plaza kop.: 6 (3 apartamentu bikoitz). Marrutxipi: Gehienezko plaza kop.: 28 (14 apartamentu erabilera bikoitzeko aukerarekin).
Monseko etxebizitza komunitarioak	36 plaza (guztiak erabilera bikoitzeko aukerarekin).

ADINEKOENTZAKO EGOITZAK	2018ko PLAZAK
Zorroaga egoitza	67 plaza (lagun batentzako eta/edo bi lagunentzako gelak).

2018an, honela erabili dira bizileku baliabide horiek:

	Tutoretzapeko Apartamentuak	Adinekoentzako egoitzak
2018ko eskaera berriak	56	32
Itxaron zerrendan egonik plaza eskuratu dutenak	17	10
Atzera egitea eskaeran eta/edo bajak itxaron zerrendan	15	12
Plaza okupatuak guztira	156	67

2018an, hau izan da adinekoentzako bizilekuen kostua:

	Tutoretzapeko Apartamentuak	Adinekoentzako egoitzak
Kostua , guztira	1.551.912,72	2.110.364,07
Erabiltzaileen ekarpena	576.826,14	504.192,95
Udalaren ekarpena	975.086,58	1.606.171,12

4.5. Adinekoentzako larrialdietarako plazak

Udalak **adinekoen larrialdietarako** bi plaza kontratatuak ditu Zorroaga Fundazioarekin. 2018an, 5 pertsonak erabili dituzte plaza horiek, eta 36 gaualdi egin dituzte guztira.

Horrez gain, 2018an, Gipuzkoako Foru Aldundiak, gizarte larrialdiko 4 kasutan, baimena eman du Txara 2 egoitzan dituen plazak erabiltzeko eta 83 eguneko egonaldia egin dute, guztira.

4.6. Adinekoen sustapenerako eta parte-hartze aktiborako jardun ildoak

4.6.1. Adinekoen autoantolaketarako laguntza

Gizarte Ekintzaren Zuzendaritza elkarlanean ari da erretiratuen 23 elkarterekin, hiriko hainbat auzotan, *adinekoen autoantolaketa sustatu eta haien jarduera eta ekintzetan laguntzeko*. Lankidetzaren funtsezko ardatzak hauek dira:

- Udalaren lokalak erabiltzen lagatzea, lokalak etengabe berritu eta egokitzeko konpromisoarekin. 19 dira udalaren ondareko lokaletan bere jarduera garatzen duten erretiratuen elkarteak.
- Diru laguntza bidez, honako gastu hauek finantzatzea: oinarrizko zerbitzuen mantentzea (garbiketa, telefonoa, berokuntza, segurtasuna, etab.); elkartearen kudeaketa eta dinamizaziorako laguntza zerbitzuen kontratazioak eragindako gastuak; eta bazkideentzako prebentzio arloko jarduerak programatzeak eragindako gastuak. 2018an, 700.000 € banatu dira erretiratutako adinekoen 23 elkarten artean.
- Laguntza teknikoak elkarten kudeaketa lanetan, Adinekoen Zerbitzuak kontratatutako enpresa baten bidez.

4.6.2. Adinekoen parte-hartze aktiboa, soziala eta kulturala sustatzea udal ekipamendu komunitarioetan

+55 programa *adinekoak gizartean parte-hartzera bultzatzeko udal egitasmo bat da*. Aisialdian eta denbora librean oinarritua nagusiki, komunitate baliabideak erabiltzen ditu (kultur etxeak, Topalekua, Udal Musika eta Dantza Eskola). Zahartze aktiboa sustatzeko programa hau lankidetzan egiten da Donostia Kulturarekin eta Udal Musika eta Dantza Eskolarekin.

+55 programaren helburu orokorrak eta ekintzak honako hauek dira:

- 55 urtetik gorakoek parte-hartzea sustatzea udal ekipamendu komunitarioetan antolatzen diren zerbitzu eta ekintzetan (kultur etxeak, Musika eta Dantza Eskola, Topalekua, etab.).
- Eragile eta erreferente tekniko izatea Topalekuan jarduerak egiten dituzten adinekoen elkarteentzat, zentro hori Gizarte Ekintzaren Zuzendaritzak pertsonen eta elkarten (adinekoen elkarteak nagusiki) parte-hartzea sustatzeko erabiltzen duen baliabidea izanik.
- Donostian antolatzen diren aisialdi eta denbora libreko jarduera eta ekintzei buruzko informazioa ematea adinekoek.
- Kultur boluntariora sustatzea.

Hauek dira 2018an egindako jarduerak:

EKITALDIAK

LARUNBATAK ETA IGANDEAK DANTZAN
VIDEO FORUM
ADINEKOEN ANTZERKI AMATEURRA
AMARA NATURALISTA
MUGIKORRA, TABLET, EBOOK, APPEN ERABILERA
ANTIGUA NATURALISTA
ALTZAKO IBILBIDEAK
EGIA NATURALISTA
BELAUNALDIEN ARTEKO JARDUERAK
SENTIMENDUEN MAPEOAK
DOTORE JANTZI
AUZO OROIPENA
IBILALDIAK DONOSTIAN
SEXHITZ
OSASUN HITZALDIAK
KIROLA UDARAN (TAICHI, YOGA, GIMNASIA, ZUMBA)
DONOSTIAN IBILBIDEAK
GIZA LIBURUTEGIAK
INGURUMENENKO TAILERRAK
ANTZERKI INPROBISAZIOA
MINDFULNESS
IPAR MARTXA
HITZALDIA "RE" TOPAKETAK
"AZTARNAK" KONTAKETA LABURRAK
"EREINDUZ" SORKUNTZA ARTISTIKOA
DANTZA GARAIKIDEA
ABESBATZA
OLERKIEN TXOKOA
MUSIKALA
ERRITMOA NAIZ
ZARZUELA
BATUKADA

Egindako saioak : 485
Saioetara bertaraturakoak : 15.719

2018an, 678 boluntariok hartu dute parte jardueren antolaketan.

4.6.3. Bizialdi osoko ikaskuntza sustatzeko ekimenetarako laguntza

Gizarte Ekintzaren Zuzendaritzak laguntza ematen die Donostian *etengabeko ikaskuntzaren arloan martxan dauden egitasmoei, adinekoen parte-hartzea eta zahartze aktiboa indartzeko ekimen gisa.*

Hori horrela, ACEX-ESKE eta Helduen Hitza elkarteei laguntzen zaie, diru laguntzen bidez eta/edo espazioak lagata. Adineko pertsonen elkarteak dira, batik bat kultur arloko prestakuntza lantzen dutenak, eta topaleku bat ere eskaintzen diete adinekoiei.

Besteak beste, alor hauei lotutako gaiak lantzen dituzte: historia, artea, literatura, psikologia, etika, gizarte trebetasunak eta ohitura osasungarriak.

4.6.4. Topalekua

Topalekua herritarren eta elkarteen (adinekoen elkarteak nagusiki) parte-hartze soziala bultzatzeko ekipamendua da, eta horretarako, hainbat baliabide eskaintzen zaizkie beren helburuekin lotutako jarduerak egiteko. Besteak beste, honako hauek eskaintzen dira: espazio partekatuak, bulego gisa erabiltzeko (elkarteen egoitza modura), erabilera anitzeko aretoak era askotako jarduerak egiteko, etab.

Honako hauek dira Topalekuan egoitza duten elkarteak/taldeak:

- Goiko Galtzara erretiratuen elkarte
- Helduen Hitza
- Acex/Eske
- Lantxabe (Aieteko auzo-elkarte)
- Gurutzeaga abesbatza

Topalekuan egoitza duten elkarte horiez gainera, badira ekipamendua aldi berean behin erabiltzen duten elkarteak, oro har adinekoentzat izan ohi diren ekintzetarako edo gizarte izaerako beste ekimen batzuetarako. Ondoko taulan, 2018an elkarte horiek eta beste batzuek Topalekuan egindako jardueren kopuruak ikus daitezke:

Jarduerak	Saioak
HELDUEN HITZA (ikastaroa, ostegunetako foroa, antzerki taldea, bilerak, literatura solasaldiak eta euskara)	266
GOIKO GALTZARA (bingo, taichi, unean uneko bilerak)	70
CORAL GURUTZEAGA ABESBATZA	47
UDALAK ANTOLATUTAKO BILERAK ETA BESTE BATZUK	37
ACEX/ESKE	146
LANTXABE (musika modernorako sarrera, yoga, solasaldia, zinema, jaiak)	188
Guztira	754

4.7. Foru Aldundiaren eskumeneko baliabideak eta prestazioak mendeko pertsonentzat

4.7.1. Mendekotasun balorazioa

Mendekotasunaren balorazioaren bidez, *adineko baten edo ezgaitasun bat duen pertsona baten mendekotasun maila neurtzen da*. Maila hori ezarrita, pertsona horrek eskubide batzuk izango ditu Mendekotasun Egoeran dauden Pertsonen Autonomia Pertsonala eta Laguntza Sustatzeko Legearen bidez xedatutako prestazio sisteman.

2018an, Donostiako Udaleko gizarte zerbitzuek mendekotasunarekin lotutako 4.082 balorazio izapidetu zituzten guztira (2.804 Mendekotasun Balorazio eta 1.278 RAI egoitza sarbiderako).

Gizarte zerbitzuguneen arabera, honela banatu ziren balorazio horiek:

Gizarte zerbitzuguneak	MBB	RAI	MBB+RAI	% (MBB+RAI)
Alde Zaharra - Erdialdea	340	144	484	%11,86
Amara	415	179	594	%14,55
Larratxo - Altza	276	124	400	%9,80
Gros - Egia	751	337	1.088	%26,65
Antigua	389	160	549	%13,45
Erribera – Loiola - Martutene	303	149	452	%11,07
Intxaurreondo	192	112	304	%7,45
Bidebieta - Herrera	138	73	211	%5,17
Guztira	2.804	1.278	4.082	%100,00

4.7.2. Adineko mendekoentzako laguntza ekonomikoak

Mendekotasunaren Legeak *diru laguntza batzuk arautzen ditu mendekotasun egoeran dauden pertsonentzat*. 2018an laguntza hauek eskatu dira:

Gizarte zerbitzuguneak	Laguntzak	%
Familia inguruneko zaintzetarako prestazio ekonomikoa (FIZPE)	416	%34,73
Laguntza pertsonalerako prestazio ekonomikoa (LPPE)	554	%46,24
Zerbitzuari loturiko prestazio ekonomikoa (ZLPE)	228	%19,03
Guztira	1.198	%100,00

Laguntzak honela banatu dira gizarte zerbitzuguneen arabera:

Gizarte zerbitzuguneak	Laguntzak	%
Alde Zaharra - Erdialdea	142	%11,85
Amara	226	%18,86
Larratxo - Altza	85	%7,09
Gros -Egia	327	%27,30
Antigua	180	%15,02
Erribera – Loiola - Martutene	117	%9,77
Intxaurreondo	68	%5,77
Bidebieta - Herrera	53	%4,42
Guztira	1.198	%100,00

Gipuzkoako Foru Aldundiak emandako datuen arabera, hauek dira Donostian 2018ko aldiren batean onuradun izen diren eta urte horretan egin diren ordainketen kopuruak:

	2018	Emakumeak	Gizonak	Guztira
FIZPE	Ordainketak	6.131.518,62	1.912.013,89	8.043.532,51
	Hartzaileak	1.383	484	1.867
LPPE	Ordainketak	3.424.858,58	2.424.765,26	5.849.623,84
	Hartzaileak	1.379	1.002	2.381
ZLPE	Ordainketak	275.608,29	635.183,82	910.792,11
	Hartzaileak	194	84	278
Guztira	Ordainketak	9.831.985,49	4.971.962,97	14.803.948,46
	Hartzaileak	2.956	1.570	4.526

4.7.3. Mendekoentzako egoitzak eta eguneko zentroak

2018an, gizarte zerbitzuguneek 502 eskaera izapidetu dituzte adineko mendekoei egoitza bilatzeko (284, aldi baterako) eta 198 eskaera eguneko zentroetarako.

Eskaerak honela banatu dira gizarte zerbitzuguneen arabera:

Gizarte zerbitzuguneak	Egoitza	Eguneko zentroa	Guztira	%
Alde Zaharra - Erdialdea	51	17	68	%9,71
Amara	69	29	98	%14,00
Larratxo - Altza	28	17	45	%6,43
Gros - Egia	166	51	217	%31,00
Antigua	75	23	98	%14,00
Erribera – Loiola - Martutene	53	20	73	%10,43
Intxaurrondo	34	22	56	%8,00
Bidebieta - Herrera	26	19	45	%6,43
Guztira	502	198	700	%100,00

4.8. Donostia Lagunkoia

Donostia Lagunkoia egitasmoaren bidez, **adinekoen eta oro har donostiarren bizi kalitatea hobetu** nahi da.

Gizarte Ekintzaren Zuzendaritzak egiteko garrantzitsua du egitasmo horren dinamizazioan, eta Donostia Lagunkoia Ekintza Planeko ardatzetako bat den “Zaintzen duen komunitatea” atalean ekintza eta neurri zehatzak burutzeko ardura du.

Ondoko lerroetan, 2018an hauskortasun egoeran dauden pertsonen komunitate laguntza emateko sarearen diseinu lanean martxan jarritako ekimenak aipatzen dira, Donostia Lagunkoia Planaren baitan Gizarte Ekintzaren Zuzendaritzak erantzukizuna baitu zeregin horretan.

KOMUNITATE ERAGILEEKIN SAREAN: Ltaldeak Adineko pertsonen elkarteetan

Adineko elkarteetan lagunkoitasuna hobetzeko prozesuaren amaieran, Udalak zenbait konpromiso hartu zituen eta 2018. urtean zehar konpromiso hauek ezartzen joan dira.

- Adinekoen bi elkarteri lagun egitea eta babesa ematea, prozesuaren amaieran hartutako konpromisoak betetzen jarrai dezaten. Hain zuzen ere, esandako laguntza Gure Egunsentia eta Antiguako elkarteei luzatu zaie, lan taldeetan antolatzekeo gai izan daitezten (Ltaldeak) eta zerbitzu publikoekin lankidetzan arituta, egoera ahulean dauden adinekoen arreta bultzateko.
- Elkarte guztietako zuzendaritza-batzordeen prestakuntza: begirada aktiboa lantzeko metodologietan prestatu, egoera ahulean eta isolamendu arriskuan dauden adinekoak detekta ditzaten.
- Zerbitzu juridikoen kontratazioa ondoko gai hauek lantzeko:
Estatutuak eta Barne Araudiak ikuskatu eta birlandu
Elkarteetako bazkideentzako zerbitzuen kontratazio espedienteak ikuskatu eta zerbitzu kontratazio eredu bat jarri Elkarteen esku.
- Kudeaketa aplikazio bateratu bat sortu, orain arte erabiltzen ari ziren kudeaketa tresna desberdinak berdintzeko eta horrela elkarteetako eginkizun administratiboak eta eguneko kudeaketa errazteko.
- Egiatarra elkarteko lokalaren birgaitze lanak bukatu ondoren, hezitzaile artistikoa kontratatu da, eraberritze-prozesu partehartzaile eta artistiko bat burutuz elkarteko bazkideen espazio eta dinamiketan eragina izan nahian.

AUZOEKIN ETA ERA BERRITZAILEAN: Lkaleak

Proiektu hau 2017an abiatu zen eta 2018 urtean ere jarraipena izan du. Proiektuak baterako sorkuntzako prozesu bat planteatzen du honako helburu honekin : adineko pertsonak, komunitateko beste pertsona eta eragile batzuekin batera, adineko pertsonentzat arreta, babesa eta zaintza sustatuko dituzten sareak imajinatu, diseinatu eta aktibatzea.

Hala, Lkaleak pertsona horien parte-hartzearekin, lotura eta harreman eremu bat (berr)eraikitzekeo aukera ematen duten ezaugarriak zein jardutekeo eta harremanak izatekeo moduak identifikatzen saiatzen da, ingurune berezi batean (eremu lokalizatua, gertutasuneko eta eguneroko bizitzakoa) babesa eta zainketak eskaintzeko, onarpenaren, elkartasunaren eta elkarrekotasunaren printzipioetan oinarrituta, bakardade edo babesgabetasun egoerak prebenitu eta arindu ahal izatekeo.

Ekimen hori Gizarte Ekintzaren Udal Zuzendaritzak, Aptes elkarteak eta Deustuko Unibertsitateak sustatu dute, eta Foru Aldundiaren Etorkizuna Eraikiz programaren babesa izan du.

KOMUNITATEKO EKIPAMENDUEKIN:

Adinekoen elkarteei utzitako lokalak eta aretoak hobetzeko eta egokitzeko lana eginez:

- Nabarmentzekoa da Egiako Egiatarra Zahar Etxea haunditu eta eraberritzeko proiektua. 2018ko irailean inauguratu zen.
- Varonako Elkarte (Altza) haunditu eta eraberritzeko obraren esleipena eta lanen hasiera. Obrak 2019an bukatuko dira.
- Jatorra elkarte (Erdialde) haunditu eta eraberritzeko proiektuaren tramitazioa. Lanak 2019an hasiko dira.
- Zenbait lokal (Erdialde eta Zabalza Grosen) eraberritzeko eta egokitzeko irtenbideak bilatzeko azterketen jarraipena.

BESTE ERAKUNDE BATZUEKIN BATERA, PREBENTZIOAREN ALDEKO EKIMEN PARTEKATUETAN:

Erorketak prebenitzeko tailerrak, Jaurlaritzako Osasun Sailarekin eta Udal Kirol Patronatuarekin lankidetzan:

Auzoak	Partehartzaileak
Bentaberri	20
Alde Zaharra	17

5. ADINGABEENTZAKO ARRETA ETA ZERBITZUAK

5.1. Prebentzio programak

Departamentu honen eginkizuna **prebentzio arlo jakin eta identifikatu batzuetan lan egitea da**; hau da, zaugarritasun faktoreak identifikatu diren egoeretan, edo babesgabetasunari, kontsumoari edota egokitu ezinari loturiko egoeretan, arazoari alde zurretik eta garaiz heltzea izanik helburua.

5.1.1. Adikzioekin lotutako prebentzio programak

5.1.1.1. Droga-mendekotasun prebentzio programa **aisialdi arloan**

Jai eta ospakizunetarako prebentzio eta laguntza programa

Programa honen helburua da prebentzio lana egitea hainbat substantziaren kontsumoei loturiko arriskuak txikitzeko jai eta ospakizunetan (Aste Nagusian adibidez).

- Jaietako alkohol kontsumoari buruzko kanpaina

Proiektu honen bitartez, sensibilizazio, informazio eta prebentzio kanpaina bat egiten da alkoholaren gehiegizko kontsumoaz ohartarazteko. Alkohol maila neurtzeko probak egiten dira, gaztea bere benetako maila etilikoaz eta kontsumitzeak dituen arriskuez ohar dadin (gidatzeari dagokionez bereziki). Probak bereziki prestatutako standetan egiten dira, eta borondatezkoak dira.

	Parte-hartzaile kop.	Positiboak
Gizonak	387 (%69,11)	182 (%79,13)
Emakumeak	173 (%30,89)	48 (%20,87)
Guztira	560	230

	Parte-hartzaile kop.	Positiboak
< 18 urte	21 (%3,75)	2 (%0,87)
18 – 20 urte	362 (%64,64)	179 (%77,83)
> 20 urte	177 (%31,61)	49 (%21,30)
Guztira	560	230

- Drogak antzemateko testak

Proiektu honen ardatza sustantzia debekatuen testa eta analisisa egitea eta informazioa ematea da. Informazio hori banakakoa edo orrokorra izan daiteke eta kontsumitzaile potentzialiei edota drogen erabilpenarekin lotuta dauden gaietan interesa duten pertsoneri zuzenduta dago.

	Parte-hartzaile kop.
Gizonak	145 (%64,73)
Emakumeak	78 (%34,82)
Bestelakoak	1 (%0,45)
Guztira	224

Informazio eta prestakuntza programa gazteen lokaletan

Proiektu honen bidez, adikzioei eta beste jokabide arriskutsu batzuei buruzko informazioa, prestakuntza eta aholkularitza eskaintzen zaizkie, Donostiako lokaletan elkartzen diren neska eta mutil gazteei. Gehienbat, ematen zaien informazioa adikzioetan, teknologia berriak erabiltzeko modu hobereenak eta erlazio afektibo-sexualetan oinarriturik dago. 2 lokaletan jarri da martxan programa eta 35 lagunek parte hartu dute guztira.

	Parte-hartzaile kop.	Erabilpena
Gizonak	35 (%100)	55
Emakumeak	0 (%0)	0
Guztira	35	55

	Parte-hartzaile kop.	Erabilpena	Emakumeak	Gizonak
< 18 urte	4 (%11,43)	7	0	7
18 – 20 urte	30 (%85,71)	47	0	47
> 20 urte	1 (%2,86)	1	0	1
Guztira	35 (%100,00)	55	0	%100

Substantziak edukitzeagatik edo kontsumitzeagatik zigortu egin dituzten adingabeentzako neurri alternatiboaren programa

Egitasmoa sortu da Donostian substantziak (alkohola edo legezkoak ez diren substantziak) edukitzeagatik edo kontsumitzeagatik zigorra jaso duten adingabeei begira. Helburua da era honetako egoerak detektatu eta horietan esku hartzea, familia bakoitzera eta haren beharretara egokitutako arreta eskainiz. Informazioa, prestakuntza, laguntza eta/edo orientazioa eskaintzen zaizkie, bai adingabeei bai familiei.

Tutoreek, adingabeak eta droga mendekotasunaren arloko teknikariak adostutako esku-hartzea amaitzen denean, prozesua ebaluatzen da. Ebaluazioa positiboa bada, zigorraren zenbatekoa txikitzen da, eta 100 € (kalamua) edo 20 € (alkohola) ordaindu behar dira; negatiboa bada, aurrera jarraitzen du zigorraren prozedurak.

2018an, 172 lagunek hartu dute parte egitasmoan: 69 adingabek, 100 senidek eta beste baliabide batzuen 3 arduradunek. 290 saio egin dira nerabeekin, 77 saio familiekin, kalamuaren kontsumoaren prebentziorako 4 tailer nerabeentzat (28 pertsona), eta gurasoentzako 5 prebentzio hitzaldi (49 pertsona).

Adingabeak sexuen arabera	Kop.
Emakumeak	17 (%24,64)
Gizonak	52 (%75,36)
Guztira	69

Adingabeak adinen arabera	Kop.
14 urte	6 (%8,70)
15 urte	9 (%13,04)
16 urte	12 (%17,39)
17 urte	30 (%43,48)
18 urte	12 (%17,39)
Guztira	69

Substantzia mota	Kop.
Alkohola	7 (%10,14)
Legez kanpoko substantziak (Kalamua)	62 (%89,86)
Guztira	69

Ebaluazioa	Kop.
Positiboa	61 (%88,41)
Negatiboa	0 (%0)
Esku-hartzean jarraitzen dute	8 (%11,59)
Guztira	69

5.1.1.2. Droga-mendekotasun prebentzio programa **hezkuntza arloan**

“Alkohola Arrisku” programa

“ALKOHOLA ARRISKU”, alkoholaren kontsumoaren arriskuak txikitzeko programa hau bereziki pentsatuta dago ikasleentzat (DBH4, batxilergoa, erdi eta goi mailako Heziketa Zikloak, LHI eta HHE), eta oinarritzko bi helburu ditu:

- Jokabide arduratsua sustatzea alkoholaren kontsumoari loturiko arriskuen kudeaketan.
- Erabakiak arduraz hartzeko gaitasuna indartzea alkoholaren kontsumoari loturiko arrisku egoeretan.

Parte-hartzaile eta ikastetxeen taula:

Ikastetxe kopurua	5			
Talde kopurua	18			
	Emakumeak	Gizonak	ED/EE	Guztira
Ikasle kopurua	201	198	8	399

Parte hartzaileak, adinaren arabera:

15 urte	219	%54,88
16 urte	78	%19,54
17 urte	70	%17,54
18 urte	21	%5,26
19 urte	1	%0,25
Ez dute erantzun	10	%2,50
Guztira	399	%100,00

5.1.1.3 **Teknologia berrien erabilerari buruzko prebentzio programak hezkuntza arloan**

Teknologia berrien erabilerari buruzko prestakuntza

Ikastetxeetako profesionalen prestakuntzaren bidez, prebentzio eta detekzio kontzeptuei buruzko oinarri sendo bat eskaini nahi dugu teknologia berrien erabilerari begira, gai izan daitezen mezu egokiak transmititzeko eta beren eguneroko lanean sor daitezkeen problematikei aurre egiteko. Proiektuaren helburua da tresna hauek egoki erabiltzeari buruzko trebakuntza ematea eta era horretan adingabeen informazioa, prestakuntza eta orientazioa eskaintzea.

Profesionalen prestakuntza 10 ikastetxetan egin da, eta Udaleko profesionalaz osatutako hiru taldek ere parte hartu dute. Guztira, 157 pertsonak hartu dute parte, 120 emakumek eta 37 gizonek.

Aurrez aurreko prestakuntza	Partaide kopurua
Emakumeak	120 (%77)
Gizonak	37 (%23)
Guztira	157

Prestakuntzan erabilitako hizkuntza	Partaide kopurua
Euskara	13 (%100)
Gaztelania	0

5.1.1.4. Hezitzaileen Prestakuntza Programa Drogomenpekotasun Prebentzio arloan

Trebakuntza honen helburua profesionali lanerako tresnak eskura jartzea da, droga-kontsumoari loturiko arriskuak murrizteko jarraibideak emanez. Gizarte eragileen trebakuntzaren bitartez, lan egiten duten gazteekin osasun eragile moduan jokatu dezateke eta horrela, alkohola eta beste droga batzuen kontsumoarekin loturiko arriskuak murriztu.

Heziketa Udaltzaingoarekin lankidetzan garatu da eta guztira 25 udaltzainek parte hartu dute.

Parte-hartzaileak	Kop.
Emakumeak	3 (%12)
Gizonak	22 (%88)
Guztira	25 (%100)

5.1.2. Adingabeen babesari loturiko prebentzio programak

Detekzio eta Esku-hartze Goiztiarrerako Programa adingabeen babesaren arloan

Babesgabetasuna pairatzen duen adingabeak eskaera espliziturik egiten ez duenez, oso garrantzitsua da gai honetan eskumena duten administrazio publikoak eraginkortasunez aritzea kasu horien detekzioan. Horretarako, ezinbestekoa da adingabeekin harremanetan dauden profesionalak kasu horiek antzemateko gai izatea.

Programak bi atal ditu: hezkuntza eta komunitate esparruetan babesgabezia kasuak antzemateko prestakuntza, eta profesionalentzako aholkularitza, garaiz esku hartzeko, kasua antzeman den esparruan bertan eta hor lanean ari diren profesionalen bitartez.

“Unitate profesionalak” izenekoan arabera antolatuta dago, eta unitate mota asko daude; hau da, adingabeentzako zentro edo zerbitzu mota askotarikoak. Zentro edo zerbitzu horietan, profesionalak harreman zuzena dute adingabeekin eta, beraz, agente gisa aritu daitezke, adingabeen babesgabeziako kasuei loturiko detekzio eta esku-hartze goiztiarrean.

2018an programak 4 unitate profesional gehiago izan ditu eta 58 unitate izatetik 62 izatera pasa da.

Unitate profesional motak (UP)	UP	Zentroak	Taldeak	Prestakuntzan parte hartu duten profesionalak			Batzordeetan parte hartu duten profesionalak		
Ikastetxeak	54	40	130	E: 1788	G: 382	Gu: 2170	E: 147	G: 37	Gu:184
Haurreskolak	1,5	11	10	E: 115	G: 2	Gu: 117	E: 12	G:0	Gu: 12
Kirolegeiak	1	10	4	E: 6	G: 8	Gu: 14	E: 3	G: 5	Gu: 8
Gaztelekuak/ Hautxokoak	1,5	8/8	5	E: 28	G: 21	Gu: 49	E: 9	G: 7	Gu: 16
Udaltzaingoa	1	1	4	E: 9	G: 32	Gu: 41	E: 4	G: 3	Gu: 7
Osasun zentroak	3	10	4	E: 25	G: 2	Gu: 27	E: 23	G: 2	Gu: 25
Guztira	62	88	157	E: 1971	G: 447	Gu: 2418	E: 198	G: 54	Gu: 252

Aholkularitza eskaerak prestakuntza saioren bidez bideratzen dira, prestakuntza planean sartu diren gai espezifiko modura, edo esku-hartze goiztiarra duten kasu zehatzen inguruan eginiko lan gisa.

Konpondu beharreko talde gatazkekin lotutako eskaeretako asko adingabe jakin batzuei buruzkoak ziren, konpondu beharreko testuinguru horren barruan. Horregatik, esku-hartze goiztiarreko jarduketa plan baten barruan heldu zaie gatazka horiei, adingabearen eta haren ingurunearen gainean aldi berean ekinez.

Beste kasu batzuetan, egoerak ebaluatzeko tresnak erabili dira, edo prestakuntza saioetan eskaini ahal izan diren baliabideak ezagutu behar izan dira.

Esku-hartze goiztiarra izan duten adingabeen kopurua						
Adinak	Mutilak	%	Neskak	%	Guztira	%
0-2	17	3	24	5,7	41	4
3-5	125	21,7	76	17,8	201	20
6-11	290	50,2	210	49,1	500	49,8
12-16	141	24,4	112	26,2	253	25,2
17-18	5	0,9	5	1,2	10	1
Guztira	578	57,5	427	42,5	1005	

2014-2018ko konparatiboa														
MUTILAK					NESKAK					GUZTIAK				
2014	2015	2016	2017	2018	2014	2015	2016	2017	2018	2014	2015	2016	2017	2018
287	380	508	541	578	157	203	263	328	427	444	583	771	869	1005

Familia kudeaketa laguntzeko zerbitzua (FLZ)

Adingabeen heziketak familian sortzen dituen arazoak bideratzen laguntzeko beharrak bultzaturik, zerbitzu hau bereziki pentsatuta dago adingabeen garapenean eragina duen edo izan dezakeen era honetako arazo espezifiko bat duten familientzat.

Zerbitzu honetan taldean jarduteko gune bat eskaintzen da, egoerak eta ikuspuntuak trukatzeko eta, beste pertsona eta profesional batzuen ikuspuntua ezagututa, familian esku hartzeko modu berri eta egokiago bat aurkitzeko.

2017ean sortutako taldeak eta 2018an lanean jarraitu dutenak	5
2018an sortutako taldeak	13
Taldeetan parte hartu duten kasuak	80
Banakako esku-hartzeak	10
Prozesua amaitzeagatiko altak	23
Kasuak guztira	132

5.2. Babesgabetasun egoeran dauden adingabeen arloan esku hartzeko programak

Zerbitzu honen eginkizuna da adingabeen babesari buruzko 3/2005 Legeak udalei ezartzen dizkien betebeharrak betetzea.

5.2.1. Kasu arin eta moderatuak

Ondoko taulan, 2018ko abenduaren 31n babesgabetasun arin edo ertain gisa diagnostikatutako kasuetan (BALORA diagnostiko tresnaren arabera) martxan zeuden esku-hartzeak ikus daitezke.

Gizarte Zerbitzuguneak	Kopurua	Bizt. < 18 (%)
Alde Zaharra - Erdialdea	20	%0,92
Amara	82	%2,28
Larratxo - Altza	114	%4,10
Gros - Egia	78	%1,51
Antigua	81	%1,34
Erribera – Loiola - Martutene	52	%1,13
Intxaurrondo	107	%5,13
Bidebieta - Herrera	45	%3,30
Guztira	579	%2,05

Kasu berrien kopurua eta esku-hartzea 2018an amaitu duten kasuen kopurua honako hauek dira:

Kasu berriak	169
Esku-hartzea amaitu duten kasuak	247

5.2.2. Kasu larriak

Kasu larriak edo babesgabeziakoak Foru Aldundiak bere gain hartzen baditu ere, Udalari dagokio hasierako ikerketa eta egiaztatze lana egin eta lehen diagnostikoa lantzea. Ondoko taulan, 2018ko abenduaren 31n Gizarte Ekintzaren Zuzendaritzak esku artean zituen babesgabetasun larriko kasuak edo babesgabezia egoerara iritsi zitezkeenak ageri dira.

Gizarte zerbitzuguneak	Kopurua	Bizt.< 18 (%)
Alde Zaharra - Erdialdea	5	%0,23
Amara	8	%0,22
Larratxo - Altza	18	%0,56
Gros - Egia	17	%0,33

Antigua	19	%0,31
Erribera-Loiola-Martutene	18	%0,39
Intxaurrondo	13	%0,62
Bidebieta - Herrera	5	%0,37
Guztira	103	%0,36

Kasu larri berrien kopurua eta esku-hartzea 2018an amaitu duten kasuen kopurua honako hauek dira:

Kasu berriak	44
Foru Aldundira bideratutako kasuak	39
Esku-hartzea amaitu den kasuak	44

5.2.3. Esku-hartze baliabideak

Kasu bakoitzari baliabideak esleitzeko orduan, aintzat hartzen da kasuaz arduratzen den profesionalak adierazitakoa, eta koherentziaz jokutzen da kasuaren lanketarako ezarritako helburuekin.

Esku hartzeetan parte hartzen duten profesionalak, landu behar den helburua edota adin txikikoaren adina kontuan hartuta, metodologia eta programa desberdinak aplika ditzaketen terapeuta eta hezitzaileak dira. Beraz, kasu bakoitzean programa zehatz bat edota haien konbinazioa aplikatzen da helburuak lortzeko.

Terapeuten eta hezitzaileen banaketa gizarte zerbitzuguneen arabera:

Gizarte zerbitzuguneak	Terapeutak	Hezitzaileak
Alde Zaharra - Erdialdea	0,12	0,92
Amara	0,70	3,65
Larratxo - Altza	0,63	3,89
Gros - Egia	0,80	3,22
Antigua	0,70	4,10
Erribera – Loiola - Martutene	0,25	2,21
Intxaurrondo	0,75	4,19
Bidebieta - Herrera	0,55	2,30
Guztira	4,50	24,50

Profesional horiek programa hauen bitartez esku-hartzen dute:

a) Arlo sozioedukativo eta psikosozialean laguntza emateko programa

Profesional hauek arlo sozioedukativoan edota psikosozialean laguntza ematen diete familiei, gatazkak bideratzeko, babesgabezia egoerak saihesteko, ohitura eta jokabide kaltegarriak ordeztzeko eta bizikidetzeta eta gizarteratzea erraztuko duten gaitasunak eskuratzeko.

2018an, programan parte hartu duten kasuak, larritasun mailaren arabera:

	Terapeutak (esleitutako kasu kopurua)	Hezitzaileak (esleitutako kasu kopurua)
Arinak/moderatuak	154	284
Larriak	25	35

b) Safe Care Programa(Zaintza Segurua)

Safe Care programak etxea du lan eremu, eta familia zaugarriekin (arduragabeekin ere) eta 0-5 urteko adingabeekin dihardu. Osasuna, segurtasuna eta heldu/haur interakzioa dira esku-hartzearen ardatzak, eta emaitzak epe luzera lortzen dira adigabeen garapen globalean (garapen emozionala, jokabidearena eta soziala).

	2014	2015	2016	2017	2018
Programan parte hartu duten familiak	25	21	30	12	13

c) Incredible Years Programa (Urte Zoragarriak)

Incredible Years programak, aldiz, gurasoek eta 4-8 urteko seme-alabek osatutako aldi bereko taldeak erabiltzen ditu. Hautatutako adingabeek jokabide disruptiboak izan ohi dituzte, eta gurasoek ez dute nahikoa gaitasunik jokabide horiek kontrolatzeko. Incredible Years programan, esku-hartze mugatu baten bidez (astean behin eginiko 20 saio + etxera eginiko 4 bisita), familia sistema bideratzen da, adingabeen bilakaera positibo bat lortzeko epe luzera. Gurasoek, berriz, egoerak birbideratzeko trebetasunak eta estrategiak eskuratzen dituzte, adingabearen ongizatea helburu izanik.

Onuradun izan diren familien datuak:

	2014	2015	2016	2017	2018
Adingabeak	25	21	30	24	24
Helduak	38	26	44	35	32
Guztira	63	47	74	59	56

6. GENERO INDARKERIAREN BIKTIMEI ARRETA ESKAINTZEKO PROGRAMA

Gizarte Ekintzako Sailak genero indarkeriaren biktimeei arreta eskaintzeko zerbitzua du eta honen barruan bai biktimen arretarako bai bortizkeriaren aurkako prebentziorako programa desberdinak garatzen dira.

INDARKERIA MATXISTAREN BIKTIMEN ARRETA PROGRAMA

Programa honek **informazioa eta laguntza ematen dizkie genero indarkeriaren biktime izan diren pertsoneri**, Gizarte Ekintzaren Zuzendaritzaren eta beste departamentu edo instituzio batzuen baliabideak erabilita. Programaren arduradunek kasu bakoitzaren diagnostikoa egin eta esku-hartze plan bat adosten dute biktimarekin, hainbat bitarteko erabil ditzakeena: laguntza psikologikoa, aholkularitza juridikoa, laguntza ekonomikoa, hezkuntza mailako laguntza, kulturen arteko bitartekaritza eta bizileku baliabideak.

2018an, 172 emakumek jaso dute arreta.

- Indarkeria matxistaren biktimak: 125
- Familia barneko indarkeria: 9
- Sexu indarkeria: 17
- Beste kasu batzuk: 21

Tratu txar mota hauek identifikatu dira indarkeria matxistaren biktimen artean:

Tratu txar fisikoa	78
Tratu txar psikologikoa	122
Tratu txar ekonomikoa	7

Oharra: Emakumeek tratu txar mota bat baino gehiago pairatu ohi dutenez, tratu txarren batura handiagoa da laguntza jaso duten emakumeen kopurua baino.

Ondoko taulan, programara jo dutenek 2018an jaso dituzten laguntzak eta baliabideak ikus daitezke:

Laguntza psikologikoa	97
Laguntza soziojuridikoa	12
Aholkularitza eta informazioa	172
Larrialdietarako etxebizitzak (udalarenak)	10
GFaren etxebizitzak – Egonaldi labur, ertain eta luzeko harrera	5
Larrialdiko txekea	13
Eusko Jaurlaritzaren diru laguntza (*)	12
Emakumeei lagun egitea	17

() Laguntza hauez gainera, hala badagokie, Gizarte Ekintzaren Zuzendaritzak izapidetu edo kudeatzen dituen gainerako diru laguntzak ere eskura ditzakete emakumeek (Gizarte larrialdietarako laguntzak, eta Lan Partekatua Planeko laguntzak).*

PREBENTZIORAKO PROGRAMAK GAZTE ETA ADINGABEENTZAT

Programaren helburua esku-hartze eta haurtzaro programa desberdinetan parte hartzen ari diren **gazteen artean indarkeria matxistaren prebentzioa** egitea da. Gazte eta adingabe hauek erlazio afektibo-sexualetan arriskuan egon daitezke edota arrisku altuko erlazioak dauzkate jada. Programaren beste helburua, neska-mutilen arteko berdintasunezko erlazioen sustapena da.

2018an zortzi saioko bi tailer egin dira. Taldeak zaugarritasun eta harreman afektibo-sexualetan arriskua mailaren arabera sortu dira :

1. tailerra : arriskuko harreman afektibo-sexualetan zaugarri izan daitezkeen 12 – 17 urte bitarteko gazteei zuzenduta.

2. tailerra : arrisku altuko harreman afektibo-sexualetan zaugarri izan daitezkeen 15 - 18 urteko gazteei zuzenduta.

Tailerrak	Parte-hartzaile kop.	Sexua	Adina
1. Tailerra: Zaugarritasuna	6	Neskak	12 - 17 urte
2. Tailerra: Arrisku altua	4	Neskak	15 - 18 urte

7. LARRIALDIETARAKO ETA ETXERIK GABEKO PERTSONEN ARRETARAKO PROGRAMAK

7.1. Gizarte Larrialdietarako Udal Zerbitzua

Gizarte Larrialdietarako Udal Zerbitzua (GLUZ) Urdaneta kaleko 13 zenbakiko udal instalazioetan kokatuta dago. Zerbitzuarekin harremanetan jartzeko, helbide horretara jo edo 943 48 38 49 telefonora dei daiteke, urtean 365 egunez eta egunean 24 orduz. 08:00etatik 22:00etara, aurrez aurreko arreta eskaintzen da eta asteburuetan 09:00etatik 21:00etara. Gainerako orduetan –gauetz–, Udaltzaingora (092) edo SOS Deiak (112) zerbitzura jo behar da.

GLUZ zerbitzuaren lana hamaika gizarte langilek osatutako talde tekniko batek egiten du. Langile guztien artean 7 lanaldia osatzen dute.

Taldearen lana arlo hauetan banatzen da:

- Larrialdiko Arreta
- Baliabideen kudeaketa
- Lagun egite sozialeko ekintzak
- Kasuen Arreta

7.1.1. Larrialdiko Arreta

Larrialdiko arretari dagokionez, GLUZ zerbitzua hiru egoera zehatzetan jartzen da martxan:

- Pertsona bat edo gehiago aldi baterako babesgabetasun egoeran uzten dituen ezusteko bat gertatzen denean sortzen den gizarte premia
- Adinekoak beren etxean daudela sortzen diren larrialdi egoerak
- Pertsonen bat-bateko heriotzak hurbileko pertsonengan sortzen duen egoera

Lehenengo kasuan, GLUZ zerbitzua gizarte premia bat sortzen denean lanean hasten da, hau da, pertsona bat edo gehiago aldi baterako babesgabetasun egoeran uzten dituen **ezusteko bat** gertatzen denean. Halakoetan, **larrialdiko arreta baliabideak** jartzen dira martxan (segurtasuna, elikadura eta bizilekua). Egoera hauetan, GLUZ zerbitzuko lantaldeak gertaturikoa aztertu eta kaltetutako pertsona eta familien datuak jasotzen ditu, eta informazioa eta arreta eskaintzen dizkie: senideekin harremanetan jartzen laguntzen die, jateko-edatekoak ematen dizkie, medikamentuak –halakorik behar izanez gero–, eta bizilekua bilatzen diete beren etxera itzultzeko modurik ez dutenei. GLUZen zeregina lagun egiteen bidez mantentzen da, kaltetutako pertsonak eta familiak gertakariaren ondorioen eraginpean egon bitartean.

Aurrez aurreko ordutegiz kanpo (22:00etatik 08:00etara edo 21:00etatik larunbat eta igandeetan) GLUZen egindako esku-hartzeak 60 izan dira. Horietatik 35 Udaltzaingoa eskatuta, 10 SOS Deiak eskatuta, 5 Udal Abegi Etxeko zaindarien eskatuta, 2 Donostiako Ospitaletik, 4 Ertzainak, 2 etxez etxeko laguntza kudeatzen duen enpresak eskatuta eta 2 Giza Larrialdien Koordinazioko Foru Zerbitzutik eskatuta. Esku-hartze horien artean, 35k larrialdi zerbitzuko langileen aurrez aurreko arreta behar izan dute, eta gainerakoetan, telefono bidez eman dira jarraibideak.

2018an, GLUZek 7 gertakarian aktibatu du Hondamendi Protokoloa edota pertsona kopuru esanguratsu batek kalteak jasan dituen erabiltzen dena:

- 2018ko Martxoak 8an. San Antonio Kalea 74 - 2. Sutea etxebizitzan. Ez da ordezeko bizitokirik erabili behar izan.
- 2018ko Martxoak 10. Itsasargi Pasealekua 59. Lur jauzia. Bi familientzat ordezeko bizitokia erabili da.
- 2018ko Ekainak 13. NARRIKA Kalea 23. Sutea. Ez da ordezeko bizitokirik erabili behar izan.
- 2018ko Ekainak 27. Los Luises Kalea 29. Ez da ordezeko bizitokirik erabili behar izan.
- 2018ko Uztailak 15. Carquizano Kalea 1. Hezetasun arazoak direla eta, segurtasun faltagatik 4 familientzat ordezeko bizitokia erabili da.
- 2018ko Uztailak 23. Camino Kalea 4. Eraikuntzaren arazoak tarteko 4 familientzat ordezeko bizitokia erabili da.
- 2018ko Irailiak 4. Indianoene Kalea 14. Horma erortzea. Famili batentzat ordezeko bizitokia erabili da.

GLUZ zerbitzua **alarma egoera** bat detektatzen denean adinekoen etxeetan ere martxan jartzen da (atea zabaltzen ez dutenean, normalean), etxez etxeko laguntza zerbitzuetako langileen abisu baten ondoren. 2018an, 47 kasu izan dira.

Eta bada, GLUZ zerbitzuak burutzen duen beste gizarte-larrialdiko zerbitzu bat: gertuko **pertsona baten bat-bateko heriotzaren berria** (istripuak, buru-hilketa...) jasotzen duten pertsonen laguntza ematea lehenengo unetik. Kasu hauetan (3 kasu 2018an) GLUZ zerbitzuak hasieratik egoten da pertsona horien ondoan eta egoera onartu eta gertaerari aurre egiteko lehenengo fasean laguntza ematen die.

7.1.2. Baliabideen kudeaketa

GLUZek bere gain hartzen dituen zereginak dira, hiriko larrialdi zerbitzu edo baliabideen funtzionamenduari lotuta.

Baliabidea	GLUZen eginkizuna	Kopurua
Gaueko Aterpea (eskakizun txikia)	Pertsonekin hitz egitea, beren egoera baloratu eta Gaueko Aterpea erabiltzearen lehentasuna aztertzeke	133
Ateak Zabalik zerbitzua	Irekitako gauak	9
	Gaualdiak egun horietan	198
UGAEren eranskina	Larrialdirako baliabideetan hartu diren eta adingabeak dituzten familiak	37 familia
Larrialdiko etxebizitzak	Bisitak aldian behin, etxebizitza behar bezala erabiltzen dela ikusi eta familiei laguntza eskaintzeko	104 bisita
Farmazia txartelak	Onuradun kopurua	64
	Banaturako farmazia txartelen kopurua	167
Eteze etxeko bisitak errolda zereginetarako	Udalinfok eskatuta, pertsonak etxe horietan egiazki bizi direla egiaztatzeke, errolda erregulatzeari begira	9

7.1.3. Lagun egite sozialeko ekintzak

Lagun egite sozialeko ekintzak dira batik bat, larrialdi zerbitzuak artatutako pertsonentzat edo hiriko beste baliabide batzuetatik bideratutakoentzat, eta gehientsuenak gizarte zerbitzuguneen arreta ordutegitik kanpo egiten dira. Zerbitzugune horiek eman dezaketena baino laguntza handiagoa eskatzen duten kasuak ere multzo honetan sartzen dira.

Laguntza motak	
Lagun egite pertsonalen programa: bizileku egonkorra bilatzea, profesionalekin eginiko hitzorduetara laguntzea, joan-etorrietan laguntzea...(eskaera batek pertsona berari eginiko lagun egite bat baino gehiago eragin ditzake)	77
Suhiltzaileek adinekoekin egin dituzten larrialdi ekintzen ondoriozko arreta	75
Udaltzaingoaren ekintzen ondoriozko arreta	147

7.1.4. Kasuen arreta

GLUZeko gizarte langileek kasu arduradun funtzioak betetzen dituzte (erreferentziako profesionala, 12/2008 legearen arabera), honako egoera hauetan:

- Arreta eskatu duen pertsonak ez du bizileku egonkorrik hirian (iragaitzako pertsonak, etxerik gabekoak, etab.)
- Hirian bizilekua izanik erroldatuta ez dauden pertsonak
- Pertsonaren ezaugarriak eta/edo egoera berezia dela eta, ezinezkoa da gizarte zerbitzuek arreta bizileku duen eta/edo erroldatuta dagoen auzoan eskaintzea.

2018an, GLUZ zerbitzua 1.046 bizikidetza unitateren arretaz arduratu da. Arreta horren kudeaketaren baitan, 9.156 esku-hartze egin dira guztira.

7.2. Udalaren abegi etxeak

7.2.1. Udalaren Gizarte Abegi Etxea

Udalaren Gizarte Abegi Etxeak bisitoki bat behar duten pertsona guztientzat ostatua eskaintzen du, bereizketarik egin gabe, etxerik eduki ez edota ordaintzeko bitarteko ekonomikorik ere ez duenentzat. 40 lagunentzako tokia du, honela banatua: bi lagunentzako 5 gela, 28 banako gela eta ezgaitasuna duten pertsonentzako 2 banako gela.

2018an, 1.926 pertsona desberdinek erabili dute Abegi Etxea eta 3.122 sarrera izan dira guztira. 996 pertsonak 2018an jo dute lehen aldiz Abegi Etxera. Guztira 13.909 loaldi izan dira; batazbesteko okupazio kopurua 38,1 pertsona/egunekoa izan da eta horrek %95,3koa okupazioa esan nahi du..

Gizonezkoak dira Abegi Etxea gehien erabiltzen dutenak (%82,9). Jatorriari dagokionez, Udalaren Gizarte Abegi Etxera hurbildu direnen %9,4 EAEkoak ziren, %20,5 , estatuko gainerako erkidegoetakoak eta %70,0 atzerritarak. Atzerritarren artean, %74,0 afrikarrak ziren, %17,5 europarrak, %6,9 amerikarrak eta %1,6 asiarrak.

316 pertsona egonaldi bereziko egoeran gelditu dira (hiru egunetik gorako egonaldia). Egonaldi luzeago horien arrazoiak honako hauek izan dira:

Asilo politiko eskaeraren erantzunaren zain	1
Errehabilitazio programan hasteko zain	26
Lan kontratu bati lotutako egonaldia	68
Gaixondo egoteagatiko egonaldia	57
Lokalizazio iraunkorragatiko egonaldia	1
Baliabide ekonomikoaren zain	133
Gizarte laneko teknikariak baloratutako beste egonaldi batzuk	30
Guztira	316

Abegi Etxean zerbitzu hauek eman dira:

Gosariak	10.290
Bazkariak	9.229
Afariak	10.911
Ohe erabilera egonaldi berezietan	6.737
Ohe erabilera (guztira)	13.909

7.2.2. Gaueko Aterpea (eskakizun txikiko lokala)

Gaueko Aterpea zenbait arrazoirengatik *bizileku baliabiderik ez duten pertsonen arreta eskaintzea* du helburu. 29 toki dituen zerbitzu hau urteko hilabete guztietan zabalitzen da (abuztuan izan ezik), gauero, iluntzeko 20:00etatik biharamuneko 09:00etara.

2018an, 334 egunetan egon da zabalik eta 143 pertsona hartu ditu guztira (123 gizon eta 20 emakume). 8.483 gaualdi egin dituzte. Datu hau kontutan harturik, plaza erabilgarrien okupazio erreala %87,58koa izan da.

7.2.3. Hestia eguneko zentroa

Hestia Eguneko Zentroa *etxerik gabeko pertsonen egunez arreta eskaintzeko zerbitzu bat* da. Etxerik gabeko pertsonak eguneko topaleku bat izatea da helburu nagusia, egun osoa kalean eman ez dezaten. Era berean, aldaketa prozesu bati ekitea, bizi kalitatea eta autonomia pertsonala nahiz soziala hobetzeko lan egiten da. Zerbitzua egunero zabalitzen da, asteburuak eta jaiegunak barne. **Zerbitzuak hiru alorretan dihardu:** lokalean bertan, kalean eta komunitate baliabideetan.

Zerbitzua **lokalean:** 20 lagunentzako edukierarekin, baliabide ugari eskaintzen dira: internet, prentsa, mahai jokoak, gizarte eta hezkuntza arloko esku-hartzea eta esku-hartze psikosoziala, entzute aktiboa, etab. 2018an, 538 pertsona (495 gizon eta 43 emakume) izan dira lokalean, jardueraren bat egiten.

Zerbitzua **kalean:** kaleko hezitzaileak etxerik gabeko pertsonengana hurbiltzen dira, ohikoak dituzten lekuetara, eta hiriko komunitate eta gizarte zerbitzuetara jo dezaten ahalegintzen dira. 2018an, zerbitzu honek 88 pertsonarekin lan egin du (11 emakume eta 77 gizon).

Zerbitzua **gune komunitarioetan:** bakarkako edo taldekako jarduerak antolatzen dira (prestakuntza arlokoak, kirolari loturikoak, ludikoak edo kulturalak), espazio normalizatuetan, pertsona hauek denbora zeregin osasungarrietan erabiltzera bultzatu eta talde bateko kide izanaren sentimendua sendotzeko. 2018an, 85 lagunek parte hartu dute ekintza hauetan (8 emakume eta 77 gizon).

7.2.4. Larrialdiko etxebizitzak

Larrialdiko etxebizitzak *aldi baterako bizilekua emateko larrialdietarako udal baliabideak* dira (normalean, gehienez hiru hilabeterako izaten da), hondamendi, etxe kaleratze edo beste arrazoi batzuegatik berehala etxe bat behar duten hirian erroldatutako pertsona edo bizikidetzat taldeentzat.

2018an, 29 familia edo bizikidetzat talderi eskaini zaie etxebizitza (35 heldu eta 30 adingabe). Beraz, guztira 65 pertsona izan dira onuradunak.

7.2.5. Ateak Zabalik Zerbitzua (AZZ)

Aldi baterako gaueko egonaldiak egiteko aterpe zerbitzua da eta hotzaldiak edo meteorologia baldintza bereziki gogorrak iragartzen direnean zabaltzen da, normalean Euskalmetek Gipuzkoako kostaldean izotz arriskua iragartzen duenean.

2018an, bederatzi gauez zabaldutako zerbitzua: Otsailean, 6, 7, 8, 12, 22, 23, 25, 26 eta 27an. 113 lagunek erabili zuten zerbitzua (194 gaualdi).

7.2.6. Udalaren Gizarte Abegi Etxeari erantsitako bizilekua

UGAeri erantsita dagoen bizileku bat da, adingabeak dituzten familiei zuzenduta. 3 logela ohatzeekin (2, 6 eta 8 ohe), sukalde-jangela bat, 2 bainugela eta dutxa bat. Egonaldiak hiru gau iraun ohi dute gehienez, salbuespen kasuetan izan ezik.

2018an, 37 familiek erabili dute zerbitzua. Hauetatik 57 emakumeak eta 52 gizon ziren. 109 pertsona hauetatik 55 helduak eta 54 adingabeak ziren. Eranskina 327 egunez erabili da.

7.3. Kale Gorrian: Kanean lo egiten duten pertsonen kontaketa

Jarduera hau "EAEn bizitegi-bazterketa larriko egoerak ikertzeko, jarraitzeko eta analitzatzeko erakundeen arteko lankidetzat-protokoloaren" esparruan egin da. Kontaketa bi urtean behin egiten da eta 2018an urriko 18tik 19rako gauean egin zen 26 udalerritan.

Donostiako kontaketa "Kale Gorrian" izenaren atarkepean biltzen diren gizarteratze-esparruko hainbat elkarte eta erakunderen eta Donostiako Udalaren ekimenez burutu zen.

Kanean aurkitutako pertsonen kopuruak gora egin du 2018an 101 pertsona izan baitira aurkitutakoak eta 2016an 48 izan ziren.

Kanean egindako kontaktak ematen digun informazioa, aurkitutako pertsonen, horrela nahi badute, egiten zaien inkestako datuekin osatzen da. Inkesta bera egiten zaie gau horretan gaueko abegi zentro batean lo egiten dutenei.

Azken kontaktetako datuak:

	2016	2018
Kanean lo egiten aurkitutako pertsonak	48	101
Gaueko Abegi Zentroetan lotarako zeuden pertsonak	132	142

Kontakteta 104 pertsona bolondresi esker egin ahal izan da; horietatik, 72 emakumeak izan dira.

8. GIZARTERATZEA

8.1. Laneratze bidezko gizarteratzea

8.1.1. Diagnostiko soziolaborala

2018an, banakako diagnostiko soziolaboralak egiten jarraitu dugu, gizarte zerbitzuak erabiltzen dituzten pertsonen laneratze zein gizarteratze ibilbideak eraikitzeke abiapuntu modura. Guztira, 103 fitxa soziolaboral egin dira. Gizarte zerbitzuguneen arabera, honela banatu ziren:

Gizarte zerbitzugunea	Emakumeak	Gizonak	Guztira	%
Alde Zaharra – Erdialdea	3	7	10	%9,70
Amara	2	4	6	%5,82
Larratxo – Altza	8	14	22	%21,35
Gros – Egia	4	5	9	%8,73
Antigua	0	3	3	%2,91
Erribera – Loiola – Martutene	2	1	3	%2,91
Intxaurren	4	11	15	%14,56
Bidebieta – Herrera	1	3	4	%3,88
GLUZ	6	22	28	%27,18
HIRUGARREN ADINA	1	2	3	%2,91
Fitxak Guztira	31	72	103	%100,00

8.1.2. Laneratze bidezko gizarteratze baliabideak (Gizarte Ekintzaren Zuzendaritzak eta Donostiako Sustapenak batera abian jarritako proiektuak)

Aurreko urteetan bezala, hainbat prestakuntza eta enplegu programa jarri ditugu martxan Donostiako Sustapenarekin koordinatuta. Elkarlan horren bidez, lanean aritu gara lan merkatuan sartzeko zailtasunak dituzten pertsonekin, eta antzeman diren premietara egokitutako baliabide soziolaboralak jarri ditugu martxan.

2018an ere Tokiko Enplegu Planaren barnean, LANBIDEk emandako diru laguntzarekin eta Donostiako Sustapenak koordinatua 33 pertsona kontratatu dira. Horien arteko 17 (8 emakume eta 9 gizon) gizarte-zerbitzuen erabiltzaileak izan dira.

Hurrengo taulak lanpostuen ezaugarriak biltzen ditu:

Udal lanpostuak eta lanaldiak	Kontratu Kop.
Garbiketa langilea	23
Garbiketako arduraduna	3
Eraikinetarako ofizial igeltseroak	2
Digitalizatzailea	1
Osasun ikuskatzaile laguntzailea	2
Kirol teknikaria	1
Kirol dinamizatzailea	1
Guztira	33

8.2. Gizarte eta hezkuntza arloan eta arlo psikosozialean esku hartzeko zerbitzua arrisku egoeran dauden pertsonentzat (lehenago, lagun egiteko eta gizarte sustapenerako programa)

Gizarte bazterkeriako egoeran edo arriskuan dauden eta lan merkatuan sartzeko zailtasun bereziak dituzten pertsonak gizarteratzen laguntzeko programa da. *Gizarte eta Hezkuntza arloan eta arlo psikosozialean esku-hartzeko Zerbitzua* bazterkeria arriskuko egoeran dauden pertsonekin esku hartzeko programa espezializatua da beren autonomia pertsonalean nolabaiteko murrizketa dutenen pertsoneri zuzendua, ohitura, trebetasun sozialak edo baliabide pertsonalak ez izateagatik.

Programa honek lau lantalde desberdin ditu, kolektibo desberdinetara zuzenduta:

ELKARREKIN. Bazterkeria arrisku larrian dauden pertsonentzako tailerra da. Laneratzeko pronostiko negatiboa izan ohi dute eta zailtasun handiak dituzte zenbait arlotan. Tailerraren helburua, laneratzeko pronostiko txarra duten pertsoneri eguneroko bizitzarako oinarrizkoak diren trebetasunak garatzen laguntzea da.

AURRERA. 2017ko abenduan martxan jarri zen tailerra da. Gizarte-hezkuntza arloko esku-hartzearen eskaintza handitzeko helburuarekin antolatu zen eta honen barne, oinarrizko gizarte trebetasun eta eguneroko bizitzarako trebetasunen arloan zailtasun handiak dituzten baina hobetzeko gaitasuna duten pertsonen beharrei erantzuteko, aipatutako arloetan aldaketa garrantzitsuak lortu ditzaten.

BIDEAN. Tailer hau gizarte bazterkeriako arriskuan dauden pertsoneri zuzenduta dago. Lan merkatuan sartzeko baliabideetatik urrun eta trebetasun sozio-pertsonalak sendotu beharrean aurkitzen dira (lan ohiturak, enpleguaren zentraltasuna, komunikazio trebetasunak eta beste batzuk) laneratzeko ibilbideko aurretiko prozesu gisa. Programaren helburua trebetasun pertsonalak eta sozialak garatzea da. Eskakizun handiagoak dituzten tailerretan lan egiteko aukera izan dezaketen pertsonekin lan egiten da. Beraz, tailer hau ibilbidearen tarteko urratsa da laneratze bidean.

EMAKUMEAK. Emakumeentzat zuzendutako programa da. Ohitura eta trebetasun sozioprofesionaletan eta pertsonaletan trebatzera zuzenduta dago. Tailerra gizarte bazterkeriako egoeran edo arriskuan egon eta aldaketa prozesuak aktibatze beharra duten emakumeentzat da, gehienbat gizarte harreman gutxi dituzten emakumeak, erreferentzia eta topaketa espazio propioak ez dituztenak, eta trebetasun sozialak eta pertsonalak sendotzeko beharra dutenak.

Ondoko taulak proiektuak eta parte-hartzaileak adierazten du:

PROIEKTUAK	Emakumeak	Gizonak	Guztira
Elkarrekin	5	17	22
Bidean (lan aurrekoa)	2	23	25
Emakumeen tailerra	25	0	25
Aurrera	7	16	23
Guztira	39	56	95
Kopurua (%)	%41,05	%58,94	%100,00

9. GIZARTE EKIMENAREKIKO ELKARLANA

9.1. Irabazi asmorik gabeko elkarteetarako diru laguntzak

Gizarte ekintzako sailak bultzatzen dituen laguntza ekonomikoen helburua elkarteei laguntzea da, Gizarte Ekintzako arloan egiten duten elkarteen lana bermatuz. Aurkezten diren proiektuen helburu zehatzak orain adierazten ditugun motatakoak izan daitezke:

- Elkartearen eguneko jardueraren mantentzea
- Sentsibilizazio eta gizartaratze ekintzak. Era berezian gizarte arloko boluntarioak lortu eta trebatzera zuzendutako ekintzak
- Elkarte ekintzen helburu diren kolektiboek zuzenduta dauden esku-hartze programak hedatu. Era berezian, boluntarioek egiten dituzten ekintzak kontutan hartzen dira.

2018ko Urriaren 23an Tokiko Gobernu Batzarrak 294.600 € -ko laguntza ekonomikoa ematea erabaki zuen gizarte ekintzaren arloan diharduten irabazi asmorik gabeko elkarteei. Zehazki, honako hauei :

Kop.	Giza eremua
51	Gaixotasunaren arloan
3	Adikzioen arloan
8	Gizarteratze eta etorkinen arloan
9	Adinekoen arloan
3	Emakumeen arloan
10	Haurren arloan
10	Gizarte harremanen sustapenaren arloan

Lehenengo eranskinean, 2018an diruz lagundutako elkarte eta proiektuak zehaztuta agertzen dira.

9.2. Elkarlanerako hitzarmenak elkarte eta erakundeekin

2018an, Gizarte Ekintzaren Zuzendaritzak **elkarlan hitzarmenak** sinatu ditu hurrengo erakunde hauekin:

HURKOA Fundazioa

Gizarte Ekintzaren Zuzendaritzarekin elkarlanean, ezgaitze eta/edo tutoretza prozesuak hasi behar diren kasuetan aritzeko.

NAGUSILAN eta GURUTZE GORRIA

Gizarte Ekintzaren Zuzendaritzarekin elkarlanean, adinekoei eta pertsona ezgaituei konpainia eta etxean laguntzeko ekintzetan aritzeko.

DYA

Gizarte Ekintzaren Zuzendaritzarekin elkarlanean, pertsonen eta taldeen garraio beharrak betetzeko, Udalaren gizarte lanaren edozein esparrutan.

AFAGI (Alzheimerra dutenen Senitartekoen Gipuzkoako Elkarte)

Gizarte Ekintzaren Zuzendaritzarekin lankidetzan, psikoestimulazio kognitiboko prebentzio programa bat hedatzeko. Alzheimerraren hasierako fasean dauden edo beste demenzia sindrome bat diagnostikatuta duten adinekoentzat zuzenduta.

AUBIXA FUNDAZIOA

Gizarte zaharkitu eta demenziarekiko lagunkoiak dituen erronkei buruz sentsibilizazio lhardunaldietan lankidetzan.

PAUSOKA ELKARTEA

Behar bereziak dituzten umeen bizitza kalitatea hobetzea helburu duen proiektu baterako lankidetzan.

GIPUZKOAKO FAMILIA UGARIAK (HIRUKIDE GIPUZKOA)

Gurasotasun positiboa lantzeko lhardunaldietarako lankidetzan.

ASGICER (GIPUZKOA MINBIZIAREN AURKA)

Elkarte honek minbizia duten gaixoei eta beren familiei laguntza psikologikoa eta soziala eskaintzen die. Horretaz gain, gaixotasunaren ikerketan dihardu eta baita ere formakuntza jarduerak, kanpainak eta prebentzio eta sentsibilizazio egitasmoak antolatzen ditu.

SESOSGI S.L. (Zerbitzu Soziosanitarioak Gipuzkoa)

"PILOTO APP MONITOR OK EN CASA". proiektuaren bitartez Gizarte Ekintzaren zuzendaritzarekin elkarlana egiten du.

9.3. Irabazi asmorik gabeko elkarten egoitzetarako edota beraien jarduerak burutzeko lokalak lagatzea

Donostiako Udalak bere lankidetzan eskaintzen dio ***hainbat elkarteri lokalak eskuratuz*** Donostian bertan beraien jarduerak garatzeko aukera izan dezaten.

Gizarte Ekintzaren Zuzendaritza gizarte arloan lan egiten duten erakundeen alde egindako 19 lokal lagapenen arduraduna da.

A1. ERANSKINA. ELKARTEENTZAKO DIRU LAGUNTZAK

IZENA	PROIEKTUA	ZENBATEKOA
A		
ABARASKA Erabilera - transferentzian eta kooperazioan oinarritutako etxebizitza eredu kooperatiboa sustatzeko elkarte	Kooperazioan oinarritutako etxebizitza eredu kooperatiben jardunaldiak	1.300 €
ACABE Gipuzkoa Anorexia eta Bulimiaren aurkako elkarte	Elkartearen mantenimenduaren programa eta eguneko funtzionamendua	2.300 €
	LAGUNTZAGUNE programa : arreta familiei	1.500 €
ACASGI Gipuzkoako HIESaren aurkako Elkarte Hiritarra	HIESa, CHBa eta bestelakoak aurkako diagnostiko goiztiarra sustatzea informazio zerbitzuaren bidez	1.700 €
	Laguntza osoa	1.000 €
ACCU Gipuzkoa Krohn eritasuna eta kolitis ultzeraduna duten gaixoen elkarte	Beharra daukat ! programa	1.000 €
	Elkartze- ekintzak: hesteetako Hazturaren Gaixotasunari asistentzia, sentsibilizazioa eta hedapena	1.200 €
ACEX – ESKE Esperientzia geletako ikasle ohien kultur elkarte	Cum Jubilo Abesbatza	850 €
ADAHIGI Gipuzkoako Arreta Gabezia eta Hiperaktibitatearen Elkarte	IX. ADAHIGI Jardunaldia	800 €
	Elkartearen funtzionamendua eta arreta goiztiarra AGHN duten familiei	2.000 €
ADELA Alboko Esklerosi Amiotrofikoaren Gipuzkoako Elkarte	Laguntza AEA duen pertsonari eta elkartearen mantenimendua	3.000 €
ADEMGI Gipuzkoako Esklerosi anizkoitzaren Elkarte	“Busti zaitetz” kanpainaren XXI. edizioa	2.400 €
	Komunikazioa eta esklerosi anizkoitza programa	2.000 €
ADINKIDE Adinekoen lagunak	Bakarrik dauden adinekoei konpainia lagunkoia	2.700 €
AECC Gipuzkoa Minbiziaren aurkako borroka	Gizarte arreta gaixo onkologikoentzat eta haien senideentzat Donostiako egoitzan	2.000 €

AFAGI Alzheimerra dutenen Senitartekoen Gipuzkoako Elkartea	Banakako eta familiako laguntza psikologikoa Alzheimer gaixoen senideentzat	1.800 €
	Elkartearen funtzionamendua eta mantenimendua	2.300 €
AFEDEGI Kirol Federazioen Elkartea	Kirolarekin	1.000 €
AGADELPRISE Linfedemak eta Lipedemak Erangindakoen Gipuzkoako Elkartea	Informazioa, aholkularitza eta arreta orokorra kaltetuentzat eta bere familientzat	500 €
	Sentsibilizazio jardunaldia: Linfedema gaixotasunaren informazioa eta gizarteratzea eta elikaduren eta zinesioterapiaren txostena kanpaina	450 €
AGAER – EGGE Gipuzkoako gaixo erreumatikoen elkartea	Kaltetuaren ongizatea hobetzeko programa eta erreuma gaitzekiko prebentzioa eta sentsibilizazioa	2.000 €
AGI Ikusmen Urritasuna dutenen Gipuzkoako elkartea	Elkarte mugimendu programa eta elkartearen mantenimendua	2.200 €
	Urritasun handia edo itsumena duten gazteentzat laguntza psikosoziala eta gizarte hezkuntzako ekintzak familiekin	1.000 €
AGIAC Antikoagulatuen Gipuzkoako elkartea	Antikoagulatuentzat jardunaldiak eta taillerrak sozial-osasun inguruan	1.900 €
AGIFES	Harrera, informazioa eta orientazioa nahasmena mentala duten pertsonentzat eta/edo haien senideentzat	8.500 €
	2018ko sentsibilizazio kanpaina: “zure ezaugarri berezia”	800 €
AGIPAD Drogen gehiegizko kontsumoaren ikerketa eta prebentziorako Gipuzkoako Elkartea	Elkartearen eguneroko aktibitatea eta mantenimendu programa	1.500 €
	Kontsumoaren kaltetuen familien harrera, orientazioa eta aholkua	1.000 €
AGIPASE Guraso Bananduen Elkartea	Guraso bananduen seme-alaben ongizatea	1.000 €
	Parte-hartze aktiboa eta ekintza boluntarioa sustatzea	1.000 €
AGISAS Gipuzkoa Gipuzkoako gizarte integratzaileen eta animatzaile soziokulturalen elkartea	Bideak Zabalduz Programa	1.800 €
	Elkartearen mantenimendua eta boluntarioen prestakuntza	600 €

AGUIDOWN Down Sindromearen Gipuzkoako Elkarteak	Elkartearen funtzionamendua	1.700 €
ALAITU Abesbatza	Adineko pertsonen egoitzetan musikal animazioa	850 €
ALCER Gipuzkoa Giltzurrun gaixoen Elkarteak	Esku-hartze psikosoziala familekin	3.400 €
	Elkartearen funtzionamendua	1.000 €
ALGARAKLOWN Ospitaleko pailazoak	Ospitale animazioa	1.300 €
APOYODRAVET Dravet Sindromearen aldeko boluntario Elkarteak	Boluntarioaren prestakuntza gaixoen inguruan gizarte esku-hartze estrategia	850 €
ARANSKI Gipuzkoako pertsona gorren familien Elkarteak	Ikasgela irekia ume eta gazte gorrentzat	2.900 €
ARNASA Gipuzkoako Fibrosi Kistikoaren Elkarteak	Gizarte esku-hartzea gaixoentzat eta bere familientzat	1.400 €
	Gaixoen bizitza ongizateari bideratutako esku-hartze komunitario proiektua	1.200 €
ARRATS Elkarteak	Arreta sozio-juridikoko programa gizarte bazterketa pairatzen duten pertsonentzat - ATEAK	2.800 €
	Esku-hartze psikosoziala prostituzioan - AUKERA	3.400 €
ASOCIDE Euskadi Pertsona gor eta itsuen Elkarteak	Elkartearen funtzionamendua eta pertsona gor-itsuen arretarako zerbitzuak	3.000 €
ASPACE Gipuzkoa Elbarritasun Zerebralaren Elkarteak	Laguntza familei	2.400 €
	Elkartearen ekintzei buruzko informazioa eta hedatzea	1.700 €
ASPANOZI Gipuzkoako haur minbizidunen guraso Elkarteak	“Denok elkarturik” elkartegintza mugimendua	4.500 €
	XX. Urteurrena	800 €
ASPARGI Gipuzkoako Parkinson Elkarteak	Elkartegintza mugimendua	3.000 €
ATECE Gipuzkoa Hartutako Burmuineko Gaitzaren Elkarteak	Aisialdi barneratzailea gaixoentzat	2.100 €
	Gaixotasun honen errealitateari buruz prebentzioa eta sentsibilizazioa gizartearen	1.200 €
ATZEGI Fundazioa	Famili gabeko ezgaitasun intelektuala duten pertsonen babesa gauzatu	3.700 €
	TXOLARTE 2018 programa	5.000 €
	Elkartaratze ekintza eta familienganako laguntasunarako zerbitzua	4.250 €

AVAIM	HAURDANIK aldizkaria argitaratzea	800 €
Tratu txarrak jasotako haurren laguntzarako euskal Elkarteak	Elkartearen mantenimendua – orientazioa eta informazioa	2.400 €
B		
BEGISARE	Elkarkidetzak mugimendua	2.000 €
Erretinosi Pigmentarioak Gipuzkoan Eragindakoen Elkartea	Komunikazioa eta hedapena	800 €
BERA BERA Elkarteak	Karatea eta ezgaitasuna	2.300 €
BEROA	Guneak osatzen: zu eta ni, biok elkarrekin	2.800 €
Gipuzkoako harrera familien Elkartea		
BIHOTZEZ	Kardiopatiak dituzten umeei buruz formakuntza ikastoletan	1.000 €
Kardiopatiak dituzten ume familien Elkarteak		
BIZI BIDE	Elkartearen mantenimendurako programa	2.100 €
Fibromialgiaren eta Neke Kronikoaren Sindromearen Gipuzkoako Elkarteak	Sindromearen kaltetuentzat baliabide hornidura	600 €
BIZIKLETAN ADINARIK GABE	CWA Donostia Programa	1.300 €
Adinekoen osasuna bermatzeko Elkarteak		
C		
CLARA CAMPOAMOR	KANGURUAK programa : zaintzaileak guraso bakarreko familientzat	400 €
Elkartea		
D		
D.E.E	Arreta osoa drogen kaltetuentzat	2.500 €
Drogak Eragindakoen Elkartea	Elkartearen aktibitate asoziatiboak eta mantenimendua	2.150 €
DRAVET SYNDROME FOUNDATION	Itxaropen Tximeletak	850 €
Espainiako Delegazioa		
E		
ELKARREKIN BIZI	ELKARGUNE ELIZARAN proiektua : kulturen arteko topaketa, etorkinen barneratzea	1.000 €
Kulturen arteko elkarteak		

ELKARTU Gutxitasun Fisikoa duten pertsonek Gipuzkoako Federazio Koordinatzailea	Kalean nor bere kabuz moldatzeko programa	13.200 €
Espainiar itsuen Erakunde Nazionala	Donostiako kaskabilo lasterketa	2.000 €
G		
Gaixotasun Berezien Espainiako Federazioa	Sentsibilizazio eta hedapena	1.000 €
	Informazio eta orientazio zerbitzua	1.000 €
GAUTENA Autismoaren Gipuzkoako Elkartea	Aspergerdun pertsonentzat antzerki tailerra	4.200 €
GAZTEDI Gizarte esku-hartzeko Elkartea	Laguntza zerbitzu integrala nerabeentzat eta haien familientzat	1.600 €
GENE Gipuzkoako Eritasun Neuromuskularren Elkarte	Arreta psikosoziala gaixo neuromuskularrentzat eta haien senideentzat	2.800 €
GIELMAR Gipuzkoako Elbarriak Martxan	GIELMAR elkartegintzako proiektua	1.250 €
	GIELMAR OTLI gizarte inklusiboa	500 €
Gipuzkoako Arrantzale Zaharraren Omenaldia	Gipuzkoako adineko arrantzaleei 91. Omenaldia	2.400 €
Gipuzkoako Diabetiko Elkartea	Elkartearen mantenimendurako programa	2.600 €
Gipuzkoako emakume bananduen Elkarte	Elkartearen mantenimendu eta funtzionamendurako gastuak	1.100 €
Gipuzkoako Epilepsia Elkartea	Elkartze mugimendua eta hedapena	2.000 €
	Sentsibilizazioa eta Epilepsiaren IV. Jardunaldia 2018	1.000 €
Gipuzkoako Itxaropen Telefonoa	Elkartearen funtzionamendua Gipuzkoan	3.500 €
Gipuzkoako Jubilatu eta Pentsionisten Elkarte	Zahartze aktiboa	1.300 €
Gipuzkoako pertsona gorren Elkartea	Pertsona gorrentzat elkartearen mantenimendua eta arreta zerbitzuak	2.400 €
	Gizarte barneratzea	1.100 €
Gipuzkoako Ostomizatuen Elkartea	Tertulia - Konferentzia	2.200 €
GURUTZE GORRIA Gipuzkoa	Komunitate osasunaren sustatzailea eta atari solidarioa	10.000 €
	Harrera eta gizarteratzea	3.800 €

H		
Hazi eta Ikasi	Eskolarako errefortzu solidarioa 2018	5.000 €
Eskola laguntza solidariorako elkarteak	Ikaskuntza zailtasun espezifikoei arazoak tratamendua, hirugarren fasea	3.350 €
Hegalak Zabalik Fundazioa	HOBESEGI	700 €
	DENUR	1.000 €
HELDUEN HITZA	Gizarte Ekintza	3.300 €
Adinekoen ahotsa Elkarteak		
HIRUKIDE Gipuzkoa	Familien XX. Jardunaldi solidaria	500 €
	Familia ugariak Gipuzkoako Elkarteak	Elkartearen mantenimendua
I		
IRESGI	Zeramika ikastaroa, tailerra eta erakusketa Donostiako espetxean	2.200 €
Gizarteratze eta Biktimologiako Erakundea		
IZAN Fundazioa	Arreta babesgabetasun arriskuko egoeran dauden nerabeentzat eta familientzat	4.200 €
	Esku-hartzea drogaren menpean dauden pertsonen familiarentzat	4.000 €
IZARBIDE Elkarteak	Boluntarioen etengabeko prestakuntza	1.700 €
Gipuzkoako Borondatezko Adinekoen informatika arloko elkarteak		
J		
Janariaren Bankoa	Donostiako laguntza soziala eskaintzen duten elkarteetako janariaren banaketa	5.000 €
JUNEREN HEGOAK	Donostiako ospitalean aldi luzean dauden umeen senideentzat laguntza psikoemozionala	1.300 €
K		
KANTUZ BIZI	Zahartze aktiboa musikaren bidez	900 €
Kultura Elkarteak		
KATXALIN Elkarteak	Hitzaldiak	800 €
	Bularreko eta ginekologiako minbiziak eragindako emakumeentzat laguntza taldea	3.200 €
KEMEN	Elkartearen funtzionamendua	1.100 €
Ezgaratasun bat duten pertsonen kirol taldea	Sentsibilizazio, prestakuntza eta boluntarioritza programa	800 €

Kirol Egokitua – Gipuzkoako Federazioa	Elkartearen funtzionamendua	2.400 €
	Sentsibilizazio programa	1.000€
KOLORE GUZTIAK Kulturarteko Elkartea	KOLORE GUNEA programa	2.000 €
KONPORTA KE Kirolaren bidez aniztasun funtzionala duten pertsonen integrazioa	Programa : benetazko errealitaterantz pausu bat II	1.000 €
L		
LAHIA 3.0 Sexologia Elkartea	Indarkeria sexistaren prebentzio integrala nerabeentzat 2018	6.000 €
M		
MANOS KE RIEN Artistiko-kultural Elkartea	Sentsibilizazioa	900 €
Maria Auxiliadora Gazte Zentroa	Arrisku egoeran eta babesgabetasuna jasan dezaketen adingabeekin esku-hartzea	2.800 €
Mugarik Gabeko Aringarriak	Elkartearen funtzionamendua	1.900 €
	Gaixo terminalen senideei emandako laguntza emozionalari buruzko XII. jardunaldiak	500 €
O		
Odol Emaileen Elkartea - Gipuzkoa	Elkartearen funtzionamendurako gastuak	2.600 €
ORIEPSI - ORAIN	Kalamu proiektua	1.100 €
	Prevenia proiektua : Alkohol eta kalamu kontsumoaren arrisku eta kalteen prebentzioa eta murrizketa LHko zentroetan	2.100 €
ORTZADAR Adimen mugatuta duten pertsonen Gipuzkoako elkarte	Baztertze arriskuan dauden aniztasun funtzionala duten pertsonentzat programa	2.500 €
	Elkartearen mantenimendu eta kudeaketarako programa	1.600 €
P		
PATRIS surf Elkartea	Patris Aisialdi Aktiboa 2018	2.500 €
	Familia bateragarriako programa 2018	1.000 €
PAUSOKA Elkartea	Elkartearen anai arreben eskola	1.200 €
Pro elkarte - famili zaintzailearentzat	Elkartze mugimendua	1.800 €
	Famili zaintzaileen mintegiak	800 €

PROMAIOREM	Promaioren Innova programa	800 €
	Pro Maiorem programa	500 €
R		
RAIS Euskadi Elkartea	Elkartearen mantenimendu programa	2.500 €
REMAR	Laguntzeko berreskuratzea	1.100 €
S		
SOS Arrazakeria Gipuzkoa	Giza eskubideen defentsa sendotzea boluntarioen prestakuntza eta parte-hartzearen bitartez	3.000 €
U		
UME ALAIA Gipuzkoa Adopziozko familien Elkartea	Adopzioari buruzko informazio eguneratua eta Ume Alaia Gipuzkoako adopzio familien arteko babes sarea	2.500 €
W		
WHY NOT Fundazioa	Why not Irratia	1.500 €
	Why not Txokoa	1.600 €
Z		
Zeliako eta senideen Elkartea	Handitzen, handitzen	2.800 €
ZORROAGA Fundazioa	Zorroaga Fundazioaren Belaunaldi arteko XIII. Krosa	1.200 €
	BOLOTORDU	8.550 €
Diru laguntza Guztira		294.600 €

A2. ERANSKINA. ADINEKOEN ELKARTEENTZAKO DIRU LAGUNTZAK

IZENA	ZENBATEKOA
<i>Aitonen Etxea</i> Jubilatu eta Pentsiodunen Elkarte	22.065,93 €
<i>Antiguako</i> Jubilatuen Elkarte	80.143,90 €
<i>Aspeonce</i> Jubilatuen Elkarte	17.858,11 €
<i>Aterpea</i> Jubilatuen Elkarte	15.037,41 €
<i>Bellavista</i> Jubilatu eta Pentsiodunen Elkarte	22.831,55 €
<i>Nao Etxea Altza-Donostia</i> Jubilatuen Elkarte	25.968,45 €
<i>Donostialdea</i> Prejubilatu eta pentsiodunen Elkarte	2.171,23 €
<i>Atotxa Egia Egiatarra</i> Jubilatuen Elkarte	24.814,57 €
<i>Erdialde</i> Jubilatu eta pentsiodunen Elkarte	122.504,65 €
<i>Goiko Galtzara</i> Elkarte	6.307,94 €
<i>Guardaplata Donostia</i> Adinekoen Elkarte	26.633,09 €
<i>Gure Babesa</i> Jubilatu eta pentsiodunen Elkarte	16.732,68 €
<i>Gure Bizitza</i> Jubilatu eta pentsiodunen Elkarte	85.365,83 €
<i>Gure Egunsentia</i> Adinekoen Elkarte	41.560,52 €
<i>Gure Kabia</i> Jubilatuen Elkarte	18.863,13 €
<i>Intxaurrealde</i> Jubilatu eta pentsiodunen Elkarte	16.624,59 €
<i>Jatorra</i> Jubilatuen Elkarte	13.104,35 €
<i>J.M.Varona</i> Jubilatu eta pentsiodunen Elkarte	14.419,23 €
<i>Kai Alde</i> Jubilatuen Elkarte	63.305,04 €
<i>Lurrargi Donostia</i> Jubilatu eta pentsiodunen Elkarte	11.391,36 €
<i>Txoko Berri</i> Jubilatuen Elkarte	21.981,55 €
<i>Uliatarra</i> Jubilatuen Elkarte (Ulia)	15.825,50 €
<i>Zabaltza</i> Jubilatuen Elkarte (Gros)	14.489,39 €
Diru laguntza, guztira	700.000,00 €

A3. ERANSKINA. KANPOKO ZERBITZUEN KONTRATUAK

Gizarte Ekintzaren Zuzendaritzak administrazio kontratuak egiten ditu urtero enpresa eta erakundeekin, zerbitzu jakin batzuk eskaintzeko.

A3.1. Adinekoentzako eta ezgaitasunak dituztenentzako zerbitzua

- Etxez etxeko laguntza emateko zerbitzu publikoa: GARBIALDI S.A. enpresarekin kontratua.
- Egoera ahulean dauden adineko pertsonentzat pentsatutako arreta zerbitzua (GOIZALDIAK): LAHAR ELKARGOA enpresarekin kontratua.
- Ostatu eta arreta zerbitzua Altza-Buenavistako Berra apartamentu sozialetan: SAR-QUAVITAE SLU enpresarekin, adinekoentzako 39 plaza kontratatuta daude apartamentu babestuetan.
- Ostatu eta arreta zerbitzua Intxaurrendoko Txara 2 eraikineko apartamentu balioaniztunetan: hitzarmen bidez, Foru Aldundiak bere gain hartu du Txara 2ko adinekoentzako 22 apartamentu babesturen kudeaketa, eta BIHARKO SL enpresari esleitu zaio zerbitzu ematea.
- Ostatu eta arreta zerbitzua Elizaran Fundazioak Fermin Calbeton kalean dituen apartamentu babestuetan: hitzarmen bidez, Foru Aldundiak bere gain hartu du Fermin Calbeton kaleko adinekoentzako 10 apartamentu babesturen kudeaketa, eta MATIA FUNDAZIOARI esleitu zaio zerbitzu ematea.
- Ostatu eta arreta zerbitzua adinekoentzat egoitza ekipamenduan: 17 apartamentu babestu eta 75 egoitza plaza kontratatuta daude ZORROAGA FUNDAZIOAREKIN.
- Zerbitzu publikoa biztante komunitatearentzat eta bizileku zerbitzuen erabilizaileentzat, Etxegintzak Ategorrieta, Berio, Benta Berri eta Marrutxipin dituen adinekoentzako 29 apartamentu babestuetan: GUREAK ZERBITZU ANITZAK SLU da esleipenduna.
- Ostatu eta arreta zerbitzua adinekoentzat Monseko etxebizitza komunitarioetan: LAGUNDUZ 2 SL eta FUNDACIÓN SALUD Y COMUNIDAD enpresek eratutako aldi baterako enpresa elkarteari esleitua.
- 55 urtetik gorakoentzako Aisia eta Denbora Libreko Programa Donostiako kultur etxeetan (Ernest Lluch, Okendo, Lugaritz eta Casares) eta Musika eta Dantza Eskolan: LAHAR ELKARGOARI esleitua.
- Aieteko Topalekuaren kudeaketa: taberna-jangela, atezaintza-administrazioa, garbiketa eta mantentze lanak: GUREAK OSTALARITZARI esleitua, enplegu zentro berezientzat erreserbatutako kontratu bidez.

- Laguntza teknikoko zerbitzua adinekoen elkarreentzat: Grupo SSI Kooperatibari esleitua.
- +55 agenda argitaratu eta kaleratzeko zerbitzua (adinekoentzat pentsatutako parte-hartze eta aisialdirako programa): MIC SL eta IRAGARRI SL argitaletxeak.
- Jubilatuen Elkarreentzako aholkularitza juridikoa: Luis Maria Oyarbide Arizmendi.
- Jubilatuen Elkarreentzako kudeaketa bateratu bat lortzeko aplikatiboa sortu: CEDYC S, Koop.
- Egiatarra elkartean Hezitzaile Artistikoa, eraberritze partehartzaile eta artistiko prozesu bat bultzatuz: Naiara Palacios.

A3.2. Gizarteratze zerbitzua

- “Gaueko Aterpea” gaueko arreta zerbitzua. Zerbitzu ematea RAIS EUSKADI elkarteari esleitu zaio, eta lokala ZORROAGA FUNDAZIOARI alokatu zaio. 2018ko Uztailetik aurrera zerbitzuaren kudeaketa ARRATS elkarrearen eskutan gelditzen da.
- Udalaren Gizarte Abegi Etxea: sukalde, jangela eta garbiketa zerbitzuak, COMERCIAL AIBAK TRS SLri esleituak.
- Lagun egiteko eta gizarte sustapenerako programa: ERROAK elkarteari esleitua
- “HESTIA” eguneko harrera zerbitzua. RAIS EUSKADI elkarteari esleitua. 2018ko Uztailaren 19tik kudeaketa ARRATS Elkarrearen eskutan geratzen da.
- Gizarte Larrialdietarako Udal Zerbitzuaren (GLUZ) kudeaketa: DYA Gipuzkoa Fundazioari esleitua.
- Donostiako Udaleko Gizarteratze Zerbitzuaren ikuztegi zerbitzua, GUREAK Ikuztegia SLri esleitua, enplegu zentro berezientzat erreserbatutako kontratu bidez.

A3.3. Prebentzio, haurtzaro eta familia zerbitzua

- Babesgabetasun egoeran daudenen kasuak kudeatzeko zerbitzua: HZ Gizekimenak SLri esleitua.
- Prestakuntza, aholkularitza eta esku-hartze goiztiarrerako zerbitzua arrisku edo babesgabetasun egoeran dauden adingabeentzat: HZ Gizekimenak SLri esleitua.
- Gizarte eta hezkuntza arloko arretako eta arreta psikosozialeko zerbitzua: UTE SUSTATUZ Lantaldeari esleitua.
- Informazio eta prestakuntza programa gazteen lokaletan: Ai Laket Elkarteari esleitua.
- Laguntza zerbitzua arrisku egoeran dauden adingabeak dituzten familientzat: ORIEPSI ORAINi esleitua.
- Informazio eta komunikatzeko teknologien erabilerari loturiko arriskueta oinarritutako formakuntza zerbitzua: ORIEPSI-ORAIN empresari esleitua.

A4. ERANSKINA. LAGUNTZA EKONOMIKO PUBLIKOEN LABURPEN TAULAK

Atal honek laguntza ekonomikoen urtez urteko bilakaera azaltzen du: bai gizarteratzeko eta diru sarrerak bermatzeko sistemaren laguntzak (diru sarrerak bermatzeko errenta eta etxebizitzarako prestazio osagarria, gaur egun LANBIDEk kudeatzen dituenak) bai gizarte zerbitzuen sistemaren laguntzak (gizarte larrialdietarako laguntzak, diru sarrerak bermatzeko foru laguntzak eta beste laguntza batzuk, hala nola Gizarte Ongizateko Funtsa eta kotizatu gabeko pentsioak).

A4.1. Gizarteratzeko eta diru sarrerak bermatzeko sistemaren laguntza ekonomiko publikoak

A4.1.1. Familia onuradunak

	2015	2016	2017	2018
Diru sarrerak bermatzeko errenta	4.894	4.970	5.069	4.628
Etxebizitzarako prestazio osagarria	2.176	2.170	2.263	1.953

A4.1.2. Gastua

	2015	2016	2017	2018
Dirua sarrerak bermatzeko errenta	27.115.251	28.606.198,5	26.377.002,3	24.761.711,1
Etxebizitzarako prestazio osagarria	5.014.359	5.626.206,3	5.081.829,6	4.656.470,1

A4.2. Gizarte zerbitzuen sistemaren eta gizarteratzeko eta dirua sarrerak bermatzeko sistemaren laguntza ekonomiko publikoen bilakaera

A4.2.1. Eskaera berriak

	2015	2016	2017	2018
Gizarte larrialdietarako laguntzak	2.951	2.922	2.826	2.878
Diru sarrerak bermatzeko foru laguntzak	397	319	82	0
Bestelako prestazioak (KGP, GOF)	185	193	200	171

A4.2.2. Familia onuradunak

	2015	2016	2017	2018
Gizarte larrialdietarako laguntzak	2.709	2.695	2.539	2.534
Diru sarrerak bermatzeko errenta	4.894	4.970	5.059	4.628
Etxebizitza prestazioa	2.176	2.170	2.263	1.953
Diru sarrerak bermatzeko foru laguntzak	415	384	200	46
Bestelako prestazioak (KPG,GOF,LISMI)	1.262	1.343	1.403	1.395

A4.2.3. Gastua

	2015	2016	2017	2018
Gizarte larrialdietarako laguntzak	2.338.450,81	2.420.816,31	2.645.355,02	2.469.269,83
Diru sarrerak bermatzeko errenta	27.115.251,20	28.606.198,50	26.377.002,30	24.761.711,10
Etxebizitza prestazioa	5.014.359,20	5.626.206,30	5.081.829,60	4.656.470,10
Diru sarrerak bermatzeko foru laguntzak	1.802.609,16	1.794.516,54	945.316,93	125.363,24
Bestelako prestazioak (KGP, GOF, LISMI)	5.809.861,79	6.072.418,54	6.285.503,28	6.569.561,71

A4.3. Udalak kolektibo ahulentzako laguntzetan gastatutakoaren bilakaera

A4.3.1. Eskaera berriak

	2015	2016	2017	2018
Lan Partekatuaren Planeko laguntzak	827	817	900	775

A4.3.2. Pertsona edo familia onuradunak

	2015	2016	2017	2018
Lan Partekatuaren Planeko laguntzak	681	682	522	556
Laguntza fiskalak	3.369	3.912	4.074	3.441

A4.3.3. Gastua

	2015	2016	2017	2018
Lan Partekatuaren Planeko laguntzak	822.785,31	755.933,55	478.467,57	490.947,87
Laguntza fiskalak	194.825,94	231.493,79	255.318,33	220.967,83
Beste udal laguntza batzuk (*)	2.370.725,19	2.434.437,40	2.451.397,63	561.811,06
Udal ekarpena gizarte larrialdietarako laguntzetarako(**)	927.349,81	467.843,21	687.813,72	458.869,65

(*) 2015 2017 arteko urteetan atal honetan kontuan hartzen diren datuak : Kirol txartel soziala, Bonobus soziala, Musika Eskolara deskontuak eta Euskara Patronatuaren jardueretan ezarritako deskontuak. 2018an Bonobus soziala ez da kontuan hartzen.

(**) 2016an, Euskadiko Toki Erakundeei buruzko Legearen aplikazioak handitu egin du Eusko Jaurlaritzaren ekarpen ekonomikoa.