

2019ko Memoria

Gizarte Ekintza Saila

AURKEZPENA

Donostiako Udalaren Gizarte Ekintzaren Zuzendaritzak 2019ko urtean zehar burututako jardueren memoria biltzen du dokumentu honek. Ondorengo orrialdeetan aurkituko dituzuen datu eta taulak Zuzendaritzaren lana ikusaraztea dute helburu. Gizarte Zerbitzuak gero eta ezagun eta erabiliagoak izanagatik, oraindik ere urrun gaude, esaterako, hezkuntza edota osasun sistemari buruz gizartean dugun ezagutza mailatik. Datu hauek ezagutza orokor horretan lagunduko duten ustetan, eta ezagutzak aurrerako *bidean zer sakondu eta zer hobetu edo zabaldu* erakutsiko digutelakoan, saiatu gara aurten ere urtearen laburpen hau landu eta aurkezten.

Aurreko urteetan bezala, 2019an ere *helburu jakin bat izan dugu: Donostia hiri kohesionatua izan dadin, gizarte-zerbitzuen euskal sistemaren baitako udal zerbitzu eta prestazioak garatzeaz gain, herritarrei horietara heltzeko bidea erraztea*. Hona hemen urteko ibilbide horretako lorpen berri batzuk:

- Etxez Etxeko Zerbitzuaren kontratu berria martxan dago 2019ko urtearen hasieratik, zerbitzu hobia eskaintzeko helburuarekin landua. Eta aurten, berriro, zerbitzu-orduek nabarmen egin dute gora: %4,38 hain zuzen ere, 458.035,50 zerbitzu-ordutara iritsiz.
- Adin txikikoen babesaren esparruan AVI izeneko Programa berria (Atxikimendu seguruan oinarritutako esku-hartzea) abiatzeko urratsak eman ditugu eta horretarako Hitzarmena sinatu dugu Euskal Herriko Unibertsitatearekin programa aplikatuko duten profesionalen trebakuntza eta jarraipena lankidetzan egiteko.
- Intxaurrondo auzoan, gizarte-bazterketa egoera larrian dauden pertsonen eta familiei Eskuhartze Planaren baitan gizarte-laguntasuna emateko zerbitzu berria jarri da martxan.
- Varonako Elkartea (Altzan) handitu (aldamenekoa erosita) eta eraberritzeko obra amaitu eta inaugurazioa egin da 2019ko martxoan. Lanek 381.637,94 €-ko inbertsioa izan dute.
- Bost etxebizitza gehiago eskuratu ditugu bazterkeria-egoeran dauden pertsonentzat Larrialdiko etxebizitzaren eta Tutoretzapeko etxebizitzaren programetarako.
- Urritik aurrera martxan jarri dugu bazterketa arrisku egoeran dauden pertsonentzako larrialdiko etxebizitza eta tutoretzapeko etxebizitzetako erabiltzaileen arretarako prestazio teknikoak, gizarte-hezitzaileak kontratatuz.
- 2019ko Gizarte Ekintzako aurrekontua 2018koa baino %7,52 handiagoa izan da eta legealdi osoko, hau da, azken lau urteetako igoera metatua %24koa izan da.

Guzti horrekin lotuta, udal gizarte zerbitzuetako langileen lana eskertu nahi dut, beraien konpromisoa eta ardura ezagutzeko aukera izan baitut urte hauetan. Mila esker beraz, lan-talde osoari, donostiarron ongizatea lortzeko bidean, ezinbesteko lanean gogotsu ari zaretelako.

Aitziber San Roman Abete
Gizarte Ekintzako Zinegotzi Ordezkaria

AURKIBIDEA

1. Giza baliabideak eta baliabide ekonomikoak.....	5
1.1. Giza baliabideak.....	5
1.2. Baliabide ekonomikoak.....	7
2. Lehen mailako arreta.....	8
2.1. Gizarte Zerbitzuguneak.....	8
2.2. Gizarte Zerbitzuguneen jarduera.....	9
3. Gizarteratzeko laguntza ekonomikoak.....	12
3.1. Gizarte larrialdietarako laguntzak.....	12
3.2. Lan Partekatua Planaren sustatzeko laguntzak.....	14
3.3. Bestelako prestazioak (LISMI, GOF eta KGP).....	15
3.4. Laguntza fiskalak.....	16
4. Adinekoak.....	17
4.1. Adinekoei etxean ematen zaizkien udal eskumeneko zerbitzuak.....	17
4.2. Gizarte Zerbitzuak orain arte inoiz erabili ez dituzten adinekoen bisita programa.....	21
4.3. Eguneko arreta komunitate ingurunean: Goizaldiak.....	21
4.4. Adineko pertsonentzako bizilekuak.....	21
4.5. Adinekoentzako larrialdietarako plazak.....	22
4.6. Adinekoen sustapenerako eta parte-hartze aktiborako jardun ildoak.....	23
4.7. Foru Aldundiaren eskumeneko baliabideak eta prestazioak mendeko pertsonentzat.....	26
4.8. Donostia Lagunkoia.....	28
5. Adingabeentzako arreta eta zerbitzuak.....	30
5.1. Prebentzio programak.....	30
5.2. Babesgabetasun egoeran dauden adingabeen arloan esku hartzeko programak.....	34
6. Genero indarkeriaren biktimei arreta eskaintzeko programa.....	37
7. Larrialdietarako eta etxerik gabeko pertsonen arretarako programak.....	39

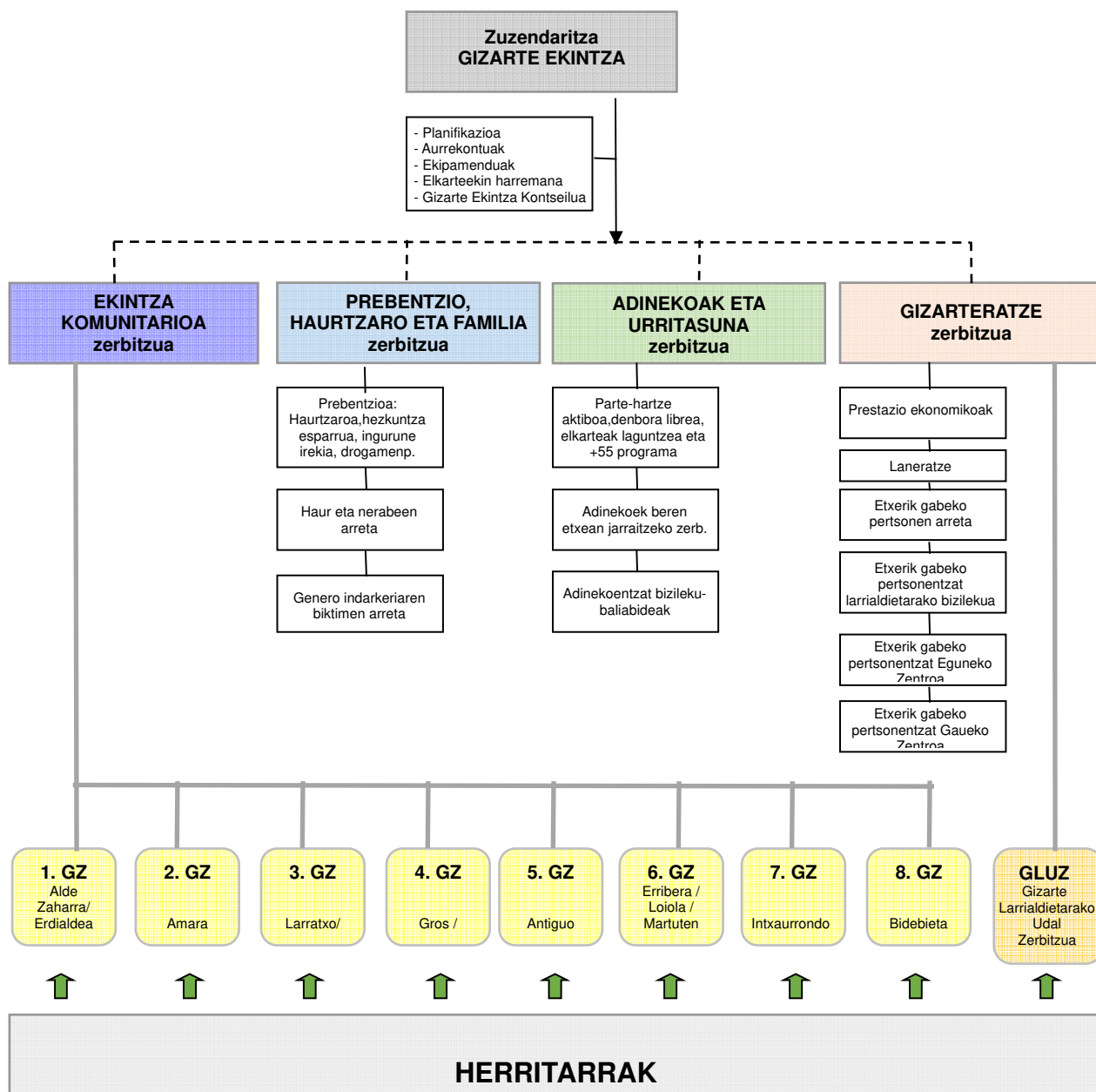
7.1. Gizarte Larrialdietarako Udal Zerbitzua.....	39
7.2. Udalaren aterpe programak eta baliabideak.....	41
8. Gizarteratzea.....	44
8.1. Laneratze bidezko gizarteratzea.....	44
8.2. Gizarte eta hezkuntza arloan eta arlo psikosozialean esku-hartzeko zerbitzua	45
9. Gizarte Ekimenarekiko elkarlana.....	46
9.1. Irabazi asmorik gabeko elkarteetarako diru laguntzak.....	46
9.2. Elkarlanerako hitzarmenak elkarte eta erakundeekin.....	46
9.3. Irabazi asmorik gabeko elkarteak egoitza moduan edota jarduerak burutzeko udal lokalen lagatzea.....	47

ERANSKINAK

1. Eranskina. Elkarteentzako diru laguntzak.....	48
2. Eranskina. Adinekoen elkarteentzako diru laguntzak.....	55
3. Eranskina. Kanpoko zerbitzuen kontratuak.....	56
4. Eranskina. Laguntza ekonomiko publikoen laburpen-taulak.....	58

1. BALIABIDE EKONOMIKOAK ETA GIZA BALIABIDEAK

1.1. Giza baliabideak



Gizarte Ekintzako langileak 2019ko abenduaren 31n		
GIZARTE ZERBITZUGUNEAK <ul style="list-style-type: none"> - Arduradunak - Gizarte laneko teknikariak - Administrariak 	8 35 23	66 langile
UDALAREN GIZARTE ABEGI ETXEA <ul style="list-style-type: none"> - Arduraduna - Gizarte laneko teknikariak - Zaintzaileak 	1 2 12	15 langile
ZUZENDARITZA <ul style="list-style-type: none"> - Zuzendaria - Zerbitzu buruak - Goi mailako teknikariak - Ekipamenduen arduraduna - Erdi mailako teknikaria - Administrariak 	1 4 3 1 1 2	12 langile
BESTELAKO HAINBAT ZERBITZU <ul style="list-style-type: none"> - Psikologoak - Larrialdietarako eta etxerik gabeko pertsonen arretarako arduraduna - Prestazio ekonomiko eta laneratze arduraduna - Erdi mailako teknikariak - Administrariak 	4 1 1 9 5	20 langile

1.2. Baliabide ekonomikoak

	I. KAP	II.KAP	IV.KAP	VI.KAP	GUZTIRA	%
Zuzendaritza eta administrazioa	505.163,68	39.548,41	289.280,00	159.822,85	993.814,94	3,24
Adinekoen sustapena	55.962,08	276.525,68	28.110,00	-	360.597,76	1,17
Zahar etxeak	-	532.847,00	660.000,00	1.635.991,45	2.828.838,45	9,21
Etxez etxeko laguntza	103.429,75	9.509.739,20	-	-	9.613.168,95	31,30
Prebentzioa, haurrak eta familia	562.771,02	2.557.639,80	-	-	3.120.410,82	10,16
Gizarteratzea	360.249,29	1.918.679,31	834.127,01	26.068,24	3.139.123,85	10,22
Gizarte zerbitzuguneak	3.712.998,53	377.471,98	-	-	4.090.470,51	13,32
Gizarte Abegi Etxea	989.141,14	437.969,56	-	-	1.427.110,70	4,65
Apartamentu babestuak	143.547,06	1.580.433,20	41.000,00	-	1.764.980,26	5,75
Egoitzak	-	908.000,00	-	-	908.000,00	2,96
Gizarte larrialdietarako laguntzak	-	-	2.469.000,00	-	2.469.000,00	8,0
Guztira	6.433.262,55	18.138.854,14	4.321.517,01	1.821.882,54	30.715.516,24	100
% Kapituluka	20,94%	59,06%	14,07%	5,93%	100,00%	

	I. KAP	II.KAP	IV.KAP	VI.KAP	GUZTIRA	%
2018ko aurrekontua	6.037.49,0	16.435.936,35	4.482.281,90	1.611.524,57	28.567.238,82	
2018tik 2019ko bilakaera	395.766,55	1.702.917,79	-160.764,89	210.357,97	2.148.277,42	7,52

Gizarte Ekintzaren Zuzendaritzak erabili dituen **baliabide ekonomikoen guztizkoak** bilakaera hau izan du azken urteetan :

Urtea	Aurrekontua
2012	22.134.160,18 €
2013	23.159.319,67 €
2014	23.993.809,18 €
2015	24.772.210,55 €
2016	25.699.474,47 €
2017	26.428.079,12 €
2018	28.567.238,82 €
2019	30.715.516,24 €

2. LEHEN MAILAKO ARRETA

2.1. Gizarte Zerbitzuguneak

Gizarte zerbitzuguneak balio eta diziplina anitzeko gizarte arretarako lan unitateak dira, herritarren lehen ateak Gizarte Zerbitzuen Euskal Sistemari sartzeko.

Gizarte zerbitzuguneek beren eragin eremuko gizarte premiak antzeman eta lantzen dituzte, eta horretarako, Gizarte Zerbitzuen Euskal Sistemaren atal baterako nahiz besterako irizpidea ahalbidetzen diote herritarrari.

Elkarrizketen eta etxera eginiko bisiten bidez, hainbat zerbitzu eskaintzen dituzte: informazioa, balorazioa, diagnostikoa, orientazioa eta lagun egite soziala. Horren bidez:

- herritarren eskura jartzen dute Gizarte Zerbitzuen Euskal Sistema eta gizarte babeserako sare osoa
- pertsonaren premiei erantzuteko egokiena den Gizarte Zerbitzuen Euskal Sistemako prestazio eta zerbitzura, edota haien konbinaziora bideratzen dituzte hartaratutako pertsonak
- arreta pertsonalizatuko plana egiten dute
- eta erraztu egiten dute, halaber, planean jasotako esku-hartzeak martxan jartzea, haien jarraipena egitea eta ebaluatzea

Gizarte zerbitzuguneak	Kop.	Langileak	Helbidea	Telefona
Alde Zaharra - Erdialdea	1 3,5 2 0,4	Arduradun Gizarte langile Administrari Psikologo komunitario	Konstituzio Plaza 6	943 48 15 56
Amara	1 4,5 3 1,6	Arduradun Gizarte langile Administrari Psikologo komunitario	Leire Plaza 6-7	943 45 27 20
Altza - Larratxo	1 4,5 3 2	Arduradun Gizarte langile Administrari Psikologo komunitario	Larratxo Pasealekua, 22	943 39 06 21
Gros / Egia	1 8 4,5 1,6	Arduradun Gizarte langile Administrari Psikologo komunitario	Atotxako Zelaia Plaza 2	943 32 77 70
Antigua	1 4,5 3 1,4	Arduradun Gizarte langile Administrari Psikologo komunitario	Jose Goikoa Kalea 4	943 21 00 32
Erribera – Loiola - Martutene	1 4 2 1	Arduradun Gizarte langile Administrari Psikologo komunitario	Nemesio Etxaniz 1-3	943 48 15 51
Intxaurrondo	1 4 3 2	Arduradun Gizarte langile Administrari Psikologo komunitario	Zarategi Pasealekua, 80	943 32 16 88
Bidebieta - Herrera	1 2 1,5 1	Arduradun Gizarte langile Administrari Psikologo komunitario	Serapio Mujika 19 behe	943 39 00 79

2.2. Gizarte Zerbitzuguneen jarduera

2.2.1. Gizarte zerbitzuguneetan arreta jaso duten familiak

2019an, 14.997 familiarekin (bizikidetza unitate) aritu dira lanean gizarte zerbitzuguneak eta Gizarte Larrialdietarako Udal Zerbitzua. Horietatik, 3.863 familiek lehenbiziko aldiz jo dute Udalaren gizarte zerbitzuetara.

Gizarte zerbitzuguneak	Arreta jaso duten familiak		Arreta lehen aldiz jaso duten familiak	
	Kop.	%	Kop.	%
Alde Zaharra - Erdialdea	1.344	8,96%	353	9,14%
Amara	1.868	12,46%	488	12,63%
Larratxo - Altza	1.702	11,35%	386	9,99%
Gros - Egia	2.932	19,55%	711	18,41%
Antiguo	1.925	12,84%	483	12,50%
Erribera - Loiola - Martutene	1.683	11,22%	396	10,25%
Intxaurren	1.430	9,54%	245	6,34%
Bidebieta-Herrera	891	5,94%	186	4,81%
GLUZ (Gizarte Larrialdietarako Udal Zerbitzua)	1.222	8,15%	615	15,92%
Guztira 2019	14.997	100,00%	3.863	100,00%
Guztira 2018	14.883		3.677	
Hazkundera 18-19	0,77%		5,06%	

2019an arreta jaso duten familien kopurua %0,774a igo da aurreko urteko kopuruari dagokionez. Arreta lehen aldiz jaso duten familien kopuruak %5,06 egin du gora.

2.2.2. Gizarte zerbitzuguneetan eskatutako eta kudeatutako gizarte baliabideak

2019an, Donostiako Udaleko Gizarte Zerbitzuguneek eta Gizarte Larrialdietarako Zerbitzuak 18.856 gizarte baliabide berri bideratu dituzte hiriko pertsonen eta familien beharrei erantzuteko.

Hurrengo taulan azaltzen da, eskaera berri hauen banaketa, gizarte baliabide mota eta eskaeren zenbatekoa kontutan harturik:

Eskatutako gizarte baliabideak	2018	2019	Hazkundera
GIZARTERATZEA			
Gizarteratzeko laguntza ekonomikoak	3.441	3.470	0,8%
Gizarteratzeko ekintzak	505	583	15,4%
Larrialdietarako eta baztertuentzako bizilekuak	223	215	-3,6%
Aldundiaren gizarteratzeko eguneko zentroa	54	21	-61,1%
Gizarte bazterkeriaren balorazioa	177	210	18,6%
	4.400	4.499	2,3%

ADINEKOAK ETA EZGAITASUNA			
Mendekotasuna: GFaren eskumeneko egoitza-plazak, sozio-sanitarioa, eguneko zentroa	1.001	1.055	5,4%
Mendekotasuna: prestazio ekonomikoak	1.197	1.201	0,3%
Udalaren eskumeneko adinekoentzako bizilekuak	112	88	-21,4%
Goizaldiak Programa	35	23	-34,3%
Etkez etxeko laguntza	777	866	11,5%
Telelaguntza	1.231	1.310	6,4%
Mendekotasun balorazioak	4.060	4.181	3,0%
Sendian Programa	53	61	15,1%
Bestelako prestazioak: KGP, GOF	169	151	-10,7%
Ezgaitasunen kalifikazioa	1.699	1.871	10,1%
Laguntza teknikoak	1.033	1.187	14,9%
Ezgaitasunerako baliabideak (egoitzak, eguneko zentroak, diru laguntzak)	92	89	-3,3%
	11.459	12.083	5,4%
HAURRAK ETA FAMILIA			
Esku-hartzea adingabeekin	173	208	20,2%
Emakumeen arreta	176	204	15,9%
Emakumeen harrera (Berehalako Arretarako Zentroa eta etxebizitzak)	10	10	0,0%
Emakumeentzako laguntza (psikologikoa eta juridikoa)	108	142	31,5%
Emakumeei lagun egitea	17	61	258,8%
Emakume eta adingabeentzako laguntza ekonomikoak	27	34	25,9%
	511	659	29%
EKINTZA KOMUNITARIOA			
Txosten pertsonalizatuak eskaerak	273	338	22,9%
Beste baliabide batzuk (Elikagaien Bankua)	290	476	64,10%
Eskuhartze sozio-sanitarioa	698	704	0,9%
Gizarte-laguntasuna (Intxaurrondo)	0	60	-
Otorduak (Intxaurrondo + Berra)	0	37	-
	1.263	1.615	27,9%
Guztira	17.633	18.856	%6,94

Eskaera horien guztizkotik, 984 (%5,22) Gizarte Larrialdietarako Udal Zerbitzuak kudeatu ditu.

2019an baliabideen eskaerak 2018ko kopuruarekin alderatuz %6,94 igo dira.

Ekintza Komunitarioko esparruan berri moduan agertzen diren bi zerbitzu azpimarratu behar ditugu. Lehenik, Otorduak zerbitzua; bere horretan ez da zerbitzu berria, aurreko urteetan zenbait erakunderen ekimenez eman baita eta oso baliagarria dela baloratu da familia

batzuekin Eskuhartzea Planaren baitan, denboraldi luze ala motzetan elikadura egoki eta orekatua bermatzeko. Zerbitzua udal-ardurapekoa izatera pasa da; baina, lehenago ere parte hartzen zuten hainbat bolondresek udalarekin elkarlanean jarraitzen dute zerbitzuan.

Bestalde, eta Intxaurrondo auzoan hau ere, gizarte-bazterketa egoera larrian dauden pertsonei eta familiei Eskuhartze Planaren baitan gizarte-laguntasuna emateko zerbitzu berria jarri da martxan. Zerbitzua 2019ko maiatzean abiatu zen eta 60 familiari eman die zerbitzua.

2.2.3. Hitzorduak eta etxez etxeko bisitak

2019an, gizarte zerbitzuguneetako gizarte laneko teknikariek 24.114 hitzordu kudeatu dituzte. Honetaz gain, etxez etxeko 2.041 bisita egin dizkiete hainbat zerbitzu eta laguntzaren erabiltzaileei edo onuradunei.

Gizarte zerbitzuguneak	Jarraipen hitzorduak	Lehen hitzorduak	Etxez etxeko bisitak
Alde Zaharra - Erdialdea	1.914	399	250
Amara	2.299	574	276
Altza-Larratxo	2.851	448	205
Gros - Egia	3.780	765	400
Antigua	2.643	537	284
Erribera – Loiola - Martutene	2.433	519	290
Intxaurrondo	2.918	304	179
Bidebieta - Herrera	1.534	196	157
Guztira	20.372	3.742	2.041

2.2.4. Eskaeren (urtean eginiko eskaera berriak) eta arretaren urtetik urterako bilakaera

	2013	2014	2015	2016	2017	2018	2019
Arreta jaso duten familiak	13.124	13.615	14.651	14.670	14.600	14.883	14.997
Lehen aldiz arreta jaso duten familiak	2.878	3.080	3.601	3.571	3.381	3.677	3.863
Eskatutako baliabideak	15.352	16.582	18.573	17.700	17.487	17.633	18.856

3. GIZARTERATZEKO LAGUNTZA EKONOMIKOAK

3.1. Gizarte larrialdietarako laguntzak

Gizarte larrialdietarako laguntzak, **prestazio ekonomikoak** dira, diru laguntza izaera dute eta ez-aldizkakoak dira. Diru laguntza hauek ohiko edo ezohiko gastuei aurre egiteko nahiko baliabiderik ez duten pertsonentzat zuzenduta daude. Laguntza hauen bidez, gizarte baztertzeko egoeran egon daitezkeen pertsonen gastu arruntei aurre egiteko baliabide nahikoak izateko laguntza ekonomikoa ematen zaie.

2019an, baliabide horretarako 2.803 eskabide izan ziren. Eskabide horietatik, 2.512 familiek jaso dituzte gizarte larrialdietarako laguntzak eta 4.267 pertsona izan dira onuradunak guztira.

Familia onuradunak honela banatu dira gizarte zerbitzuguneen arabera:

Gizarte zerbitzugunea	Familiak	%
Alde Zaharra - Erdialdea	143	5,69%
Amara	279	11,11%
Altza - Larratxo	456	18,15%
Gros - Egia	351	13,97%
Antigua	285	11,35%
Riberas – Loiola - Martutene	329	13,10%
Intxaurreondo	443	17,64%
Bidebieta - Herrera	226	8,99%
Guztira	2.512	100%

Sexuaren eta adinaren arabera, laguntzen titularrak honela banatu dira:

Familiak	Emakumeak	Gizonak	Guztira	%
25 urtetik beherakoak	22	24	46	1,83%
25-45 urte	417	195	612	24,36%
45-65 urte	587	331	918	36,54%
65 urtetik gorakoak	727	209	936	37,26%
Guztira	1753	759	2512	100%
%	69,79%	30,21%	100%	

Gizarte larrialdietarako laguntzen bidez, 2.442.087,88 € banatu dira 2.512 familia horien artean. Ondoko taulak premia bakoitzerako emandako diru kopuruak biltzen ditu:

GLL KONTZEPTUAK	Alde Zaharra-Erdialdea	Amara	Larratxo-Altza	Gros-Egia	Antigua	Erribera-Loiola-Martutene	Intxaurrondo	Bidebieta-Herrera	Guztizko orokorra
Etxebizitzen alokairua	53.699,56	56.389,31	112.618,59	85.227,53	61.742,10	78.875,39	42.783,53	41.733,07	533.069,06
Logelen alokairua	3.232,50	1.911,25	5.605,00	8.320,91	1.875,00	0,00	3.072,50	4.425,00	28.442,16
Etxebizitzen baterako errentamendua	8.289,12	6.701,25	21.004,01	6.840,00	588,00	6.097,50	3.421,50	4.626,58	57.567,96
Etxebizitza berralokatzea	6.804,00	17.972,08	9.813,50	12.093,93	3.007,51	4.483,50	5.081,00	3.688,84	62.944,36
Interesak eta amortizazioa	940,20	12.523,94	143.743,59	61.154,35	29.228,00	58.362,10	53.966,86	69.051,93	428.970,93
Etxebizitza erabili eta mantentzea, guztira	72.965,38	95.497,83	292.784,69	173.636,72	96.440,60	147.818,49	108.325,39	123.525,42	1.110.994,47
Energia gastuak	40.960,40	111.038,90	142.177,77	120.804,24	124.251,00	123.276,50	183.187,86	85.630,50	931.326,17
"Linea zuriko" etxetresna elektrikoak	718,60	1.390,43	2.235,72	209,30	1.782,88	750,00	5.497,10	1.324,19	13.908,22
Etxebizitza konponketak	3.314,78	2.552,97	580,04	965,10	1.850,00	2.436,87	4.836,08	298,45	16.834,29
Etxebizitzaren oinarritzko instalazioak	842,58	210,00	1.920,62	1.460,92	0,00	0,00	2.639,16	1.340,43	8.413,71
Altzariak	0,00	6.258,59	455,60	1.446,49	614,86	2.636,07	168,00	160,00	11.639,61
Komunitate gastuak	0,00	0,00	0,00	315,00	1.345,11	476,39	9.651,08	360,00	12.147,58
Bizigarritasuna eta ekipamenduak, guztira	45.836,36	121.350,90	147.369,75	125.201,05	129.843,00	129.575,83	205.979,28	89.113,57	994.270,11
Begietarako protesiak (betaurrekoak)	2.987,95	3.862,97	6.589,55	5.703,62	4.417,39	4.493,61	9.237,43	2.847,09	40.139,61
Entzuteko protesiak	980,00	472,50	1.259,30	0,00	0,00	0,00	1.470,00	0,00	4.181,80
Dentista	13.998,47	20.420,56	37.832,20	26.911,84	19.039,30	28.554,61	44.498,00	15.580,27	206.835,25
Oinetakoen barne zolak	0,00	168,00	200,00	0,00	155,17	0,00	91,00	0,00	614,17
Ortopedia	0,00	64,68	22,40	0,00	0,00	0,00	51,21	94,50	232,79
Bestelako oinarritzko premiak	7.248,88	14.885,25	12.655,64	11.994,93	12.438,60	6.148,00	12.690,22	6.758,13	84.819,68
Oinarritzko premiak, guztira	25.215,30	39.873,96	58.559,09	44.610,39	36.050,50	39.196,22	68.037,86	25.279,99	336.823,30
GUZTIRA	144.017,04	256.722,60	498.713,53	343.448,16	262.334,00	316.590,54	382.342,53	237.918,98	2.442.087,88

AESeko laguntzak jasotzen duten familien kopurua egonkor mantendu da aurreko urteko kopuruarekin alderatuz: zehazki 22 familia gutxiago izan dira onuradunak 2019an, hau da, aurreko urtean baino %0,87 gutxiago.

Erabilitako guztizko kopuruak ere ez du aldaketa handirik izan 2018an exekutututakoarekiko: zehazki, 27.181,95 euro gutxiago erabili dira, hau da, aurreko urtearekiko %1,10 gutxiago.

3.2. Lan Partekatua Planaren sustatzeko laguntzak

Izaera ekonomikoa duten unean-uneko laguntzak dira, beraz, ez-aldizkakoak, eta helburu hau dute : Donostiako Udalarekin arreta pertsonalizatuko plan bat sinatu duten eta gizarte bazterketan edo bazterketa arriskuan dauden *pertsonen eta familien oinarrizko premiak asetzea eta familia horiek gizarteratzen laguntzea*.

2019an, 589 familiek jaso dituzte lan plana sustatzeko laguntzak, aurreko urtean baino %6k gehiagok. Laguntzak honela banatu dira gizarte zerbitzuguneen eta Gizarte Ekintzaren Zuzendaritzako beste zerbitzuen artean:

Gizarte zerbitzugunea	Familia kopurua	%
Alde Zaharra - Erdialdea	17	2,89%
Amara	31	5,26%
Larratxo-Altza	99	16,81%
Gros-Egia	57	9,68%
Antigua	52	8,83%
Erribera – Loiola - Martutene	46	7,81%
Intxaurrondo	50	8,49%
Bidebieta - Herrera	26	4,41%
GLUZ	119	20,20%
Adinekoentzat zerbitzua	3	0,51%
Indarkeria matxistaren biktimak diren emakumeei arreta emateko zerbitzua	7	1,19%
Haurren arretarako zerbitzua	82	13,92%
Guztira	589	100,00%

538.669,18 € bideratu dira laguntza hauetarako eta kontzeptu hauetan banatu dira:

	Onuradunak	Diru kopurua	%
Oinarrizko beharrei aurre egiteko gastuak:	368	269.366,44	31,86%
Behar larrian dauden bizikidetzak-unitateak	342	248.224,18	29,61%
Adinekoen bizilekuan, Gizakia Helburun edo Agipaden bizitzeko plaza bat lortu duten pertsonak, beste prestaziorik jasotzen ez dutenak	26	21.142,26	2,25%
Etxebizitza erabiltzeari loturiko gastuak:	528	212.495,13	45,71%
Babes Ofizialekoa ez den etxebizitza oso bat alokatzea	63	48.054,85	5,45%

Babes Ofizialeko etxebizitza oso bat alokatzea	25	27.423,23	2,16%
Logela alokatzea, berralokatzea eta batzuen arteko alokairua	125	77.904,62	10,82%
Hipoteka-maileguen amortizazioa eta interesak	2	0,00	0,17%
Alokairuko etxebizitzan sartzea (etxebizitza osoa)	9	4.401,00	0,78%
Logelan sartzea (logela alokatuta, berralokatuta edo gehiagoren artean alokatuta)	38	16.596,30	3,29%
Energia eta komunitate gastuak	237	23.992,56	20,52%
Etxebizitzako oinarritzko instalazioak egokitzea eta/edo konpontzea	8	4.401,00	0,69%
Altzariak eta etxetresna elektrikoak	13	5.270,34	1,13%
Etxebizitzari lotutako tasak eta zergak	8	4.451,23	0,69%
Osasun arloko beharrak asetzeko gastuak	27	6.577,42	2,34%
Garraio beharrak asetzeko gastuak	54	7.442,21	4,68%
Mendekotasun egoeran dauden pertsonak (adingabeak, adinekoak eta ezgaitasunen bat dutenak) zaintzeko zerbitzuak kontratatzekeko gastuak	127	32.612,69	11,00%
Helduak gizarteratzea eta/edo lan munduan sartzea bultzatzeko laguntzak	20	5.360,27	1,73%
Laguntza juridikoa lortzeko beharrezko diren gastuak	31	4.815,02	2,68%
Guztira	1.155	538.669,18	100,00%

Laguntza horietan tramitatutako espedienteek gora egin dute %20,31 (2018an 960 izan ziren) eta laguntza hauetan erabilitako guztizko kopuruak %9,72 egin du gora (2018an 490.947,87 € izan ziren).

3.3. Bestelako prestazioak (GOF eta KGP)

2019an, prestazio hauek jasotzeko 100 eskabide berri tramitatu dira (22 GOFerako eta 76 KGPerako). Aurreko urteetako onuradunak barne, 2019an 1.403 pertsonak jaso dituzte laguntza horiek:

Laguntza	Onuradun kopurua 2019
LISMI	27
GOF (Gizarte Ongizateko Funtsa)	102
KGP (Kotizatu Gabekoen Pentsioa)	1.274
Guztira	1.403

Gizarteratzea xede duten hiru laguntza ekonomiko horien guztizkoa **6.702.480,85** €-koa izan da.

3.4. Laguntza fiskalak

2019an ere **diru laguntzak eman zaizkie gizarte larrialdietarako laguntzen eta etxebizitzarako prestazio osagarriaren onuradun diren familiei udal tasak ordaintzen laguntzeko.**

Tasak ordaintzeko laguntzak jaso dituzten familien kopuruak hauek dira:

	Laguntza izan duten ordainagirien kop.	Diruz lagundutako zenbatekoa
Ondasun higiezinaren gaineko zerga	789	36.266,12€
Zaborra	1351	127.905,86€
Ura	1363	67.115,48€
Guztira	3.503	231.287,46€

4. ADINEKOAK

4.1. Adinekoei etxean ematen zaizkien udal eskumeneko zerbitzuak

4.1.1. Etxez Etxeko Laguntza zerbitzua

Etxez Etxeko Laguntza zerbitzua etxean bertan ematen den zerbitzu bat da, zainketa pertsonalean eta etxeko zainketa lanetan laguntzeko, horren beharra duten pertsonen. Etxeko lanetarako edo beren buruak zaintzeko nolabaiteko mugak dituzten pertsonentzako eta familientzako zerbitzu bat da, eta zainzaileak atseden hartzeko ere balio du.

2019an, 866 eskaera berri egin dira etxez etxeko laguntza jasotzeko eta horietatik 589 izan ziren azkenean alta zerbitzuan. Urtean zehar 2.458 pertsona baliatu dira zerbitzuaz (1.788 etxe).

Zerbitzuak honela banatu dira gizarte zerbitzuguneen arabera:

Gizarte zerbitzuguneak	Etxeak/ titularrak	%	65 urtetik gorakoak 2019-12-31	65 urtetik gorakoen kobertura tasa
Alde Zaharra - Erdialdea	168	9,40%	4.848	3,47%
Amara	182	10,18%	6.421	2,83%
Larratxo - Altza	261	14,60%	4.657	5,60%
Gros - Egia	386	21,59%	10.092	3,82%
Antigua	196	10,96%	8.081	2,43%
Erribera - Loiola - Martutene	218	12,19%	1.480	14,73%
Intxaurreondo	222	12,42%	3.112	7,13%
Bidebieta - Herrera	155	8,67%	2.765	5,61%
Guztira	1.788	100,00%	41.456	4,31%

Kolektiboen arabera:

Kolektiboa	Etxeak/titularrak	%
Arreta premiak dituzten familia taldeak	25	1,40%
Zainketa premiak dituzten adingabeak	90	5,03%
Ezgaituak	173	9,68%
Adinekoak	1.500	83,89%
Guztira	1.788	100,00%

Zerbitzuaren onuradunaren adinaren eta sexuaren arabera:

	Emakumeak	Gizonak	Guztira	%
< 65 urte	309	309	618	25,14%
65 – 74 urte	152	90	242	9,85%
75 – 84 urte	465	205	670	27,26%
85 urtetik gora	702	226	928	37,75%
Guztira	1.628	830	2.458	100,00%
%	66,23%	33,77%	100,00%	

Autonomia mailaren arabera:

Mendekotasuna	Pertsona onuradunak		Arreta orduak	
Autonomoak	1.433	58,30%	153.190,50	33,45%
Mendekoak	1.025	41,70%	304.845,00	66,55%
Guztira	2.458	100,00%	458.035,50	100,00%

2019an, etxez etxeko laguntza zerbitzuak 11.058.862,59 €-ko fakturazioa eragin du. Gastu hori honela banatu da:

	Guztira
Onuradunen ekarpena	1.575.910,38
Gipuzkoako Foru Aldundiaren ekarpena	3.025.808,73
Donostiako Udalaren ekarpena	6.457.143,48
Guztira	11.058.862,59

Etxez etxeko laguntza zerbitzuaren magnitude nagusiek bilakaera hau izan dute azken urteetan:

	2015	2016	2017	2018	2019
Prezioa/zerbitzu ordu	20,41	20,61	21,47	21,47	23,97
Eskaera berriak	538	612	588	856	866
Arreta jaso duten etxeak	1.539	1.556	1.540	1.688	1.788
Arreta orduak	402.338,25	404.913,25	397.792,25	438.824,25	458.035,50
Udalaren ekarpena	3.046.637,13	3.281.897,20	3.939.415,64	4.789.835,87	6.457.143,48
Foru Aldundiaren ekarpena	4.145.740,01	3.990.916,32	3.504.524,70	3.520.065,17	3.025.808,73
Erabiltzaileen ekarpena	1.066.425,23	1.115.023,01	1.138.010,28	1.188.081,17	1.575.910,38
Gastua guztira	8.258.802,37	8.387.836,53	8.581.950,62	9.497.982,21	11.058.862,59

4.1.2. Etxez Etxeko Laguntza zerbitzua erabiltzen duten adinekoentzako programa eta zerbitzu osagarriak

Gehienak, etxez etxeko laguntza zerbitzuaz arduratzen den enpresak eskaintzen dituen zerbitzu osagarriak dira, kontratuaren baitan eginiko hobekuntza gisa, eta zerbitzuaren erabiltzaileei eskaintzen zaizkie.

Garbiketa sakona edo "txokeko" garbiketa

2019an, hainbat intentsitatetako garbiketa lanak egin dira etxez etxeko laguntza zerbitzua duten 17 etxebizitzetan, eta 301 garbiketa ordu izan dira guztira.

Orientazioa eta laguntza baliabideak

Enpresak etxez etxeko laguntzaren erabiltzaileei laguntzako produktu multzo bat eskaini zien: garbiak, ohe artikulatuak, komunerako eta bainuontzirako egokigailuak, eta horien erabilera

azaltzeko orientazio teknikoko saioak. 2019an, 50 pertsonak erabili dute baliabide horietako bat edo gehiago.

Osasun arloko gestioak eta dokumentazio arlokoak egitera laguntzea

38 pertsonari eman zaie zerbitzua hori unean-unean edo aldian behin, eta osasun zentroetara laguntzea izan da kasurik arruntena. 300 ordu izan dira guztira.

Botikak kudeatzeko laguntza: Sendagaigileen Elkartearekin eta Osakidetzarekin hitzartutako zerbitzua

2019an, etxez etxeko laguntza zerbitzuaren 102 erabiltzailek hartu dute parte programa honetan. Onuradunentzako doako zerbitzua da, farmaziek ematen dutena, eta botiken erabilera optimizatzea du xede (soilik beharrezkoak diren dosiak ematea, etxean sendagairik ez pilatzeko). Gainera, arreta ematen zaion pertsonari etxean laguntzen dion pertsonaren lana errazten da, botikak emateko orduan.

4.1.3. Ke detektagailuen instalazioen azterketa

Urtetik urtera, adinekoen etxeetan instalatuta dauden suteen aurkako prebentzio gailuen mantentze lana egiten da. 2019an, 30 pertsonaren instalazioak aztertu dira (garbitze lana eta hala egokituz gero bateria aldatzea edo ordeztzea).

4.1.4. Adinekoei lagun egiten dieten boluntario elkarteekin hitzartutako programak

2019an, Gizarte Ekintzaren Zuzendaritzak lankidetzak hitzarmenak izan ditu zenbait gizarte erakunderekin, adineko pertsonak gizarte arloko boluntarioen jarduerak sustatzeko (Ikus 9.2. atala).

Nagusilan eta Gurutze Gorriak adinekoei eta pertsona ezgaituei lagun egiten dieten erakundeetako bi dira. Honako hauek egiten dituzte, besteak beste: etxez etxeko bisitak, telefono deiak eta lagun egitea era guztietako zereginetan (gestioak, kontsulta medikoak, paseoak, aisialdi jarduerak...). Zeregin horietako batzuk egoitzetan egiten dira, adineko askoren bizileku direlako.

Ekintza boluntario mota	NAGUSILAN	GURUTZE GORRIA
Etxean laguntza jaso dutenak (1)	16	49
Egoitzetan arreta jaso dutenak	130	14
Lagun egitea telefono bidez	23	63
Aisialdiko talde jarduerak	99 jarduera 1.780 parte-hartzaile	22 jarduera 411 parte-hartzaile

4.1.5. Telelaguntza zerbitzua

Eusko Jaurlaritzaren zerbitzua da eta *laguntza sareekiko konexio iraunkorra eskaintzen du*, premia bereziko egoeretan edo larrialdietan ahalik eta lasterren esku hartzeko. Horrek pertsonaren bizi kalitatea hobetzen du, etxean seguruago eta autonomoago sentitzen baitira.

2019an, 1.310 eskaera berri jaso dira, eta honela banatu dira gizarte zerbitzuguneen arabera:

Gizarte zerbitzuguneak	Eskaerak	%
Alde Zaharra - Erdialdea	189	%14,43
Amara	227	%17,33
Larratxo-Altza	98	%7,48
Gros-Egia	321	%24,50
Antigua	179	%13,66
Erribera – Loiola - Martutene	131	%10,00
Intxaurreondo	90	%6,87
Bidebieta, Herrera	75	%5,73
Total	1.310	%100,00

Urtean zehar izan diren aldez gainera, Donostiako 5.717 bizilagunek izan zuten prestazio hori 2019. urtean.

4.1.6. Irisgarritasuna egokitze obrak eta laguntza baliabideak

Laguntza teknikoan barnean, *laguntza ekonomikoak eta laguntza baliabideak* daude, eta helburua da mendeko pertsonak edo ezgaituak beren ohiko bizilekuan bizi ahal izatea, ahalik eta baldintza onenetan.

2019an, laguntza baliabideen 1.187 eskaera berri tramitatu dira gizarte zerbitzueetatik. Aldundiaren ardurapeko laguntzak dira.

4.1.7. Garraio egokitua. DYA

Gizarte Ekintzaren Zuzendaritzak lankidetzak hitzarmena du DYArekin, *mugikortasun arazoak dituzten mendekoei edo ezgaituei oztoko arkitektonikoak gaituzten laguntzeko* (eskailerak igo eta jaistea, etxe barruan mugitzea...). Gainera, ibilgailu egokituak erabiltzeko aukera ere eskaintzen da, leku batetik bestera joateko. 2019an, gizarte zerbitzuetatik bideratutako 8 lagunek erabili dute DYAre zerbitzua, unean-unean edo maiztasun handiagoz urtean zehar, eta 352 joan-etorri egin dira guztira.

4.1.8. Psikoestimulazio kognitiboko programa Alzheimerraren lehen faseetan dauden gaixoenzat

Gizarte Ekintzaren Zuzendaritzak hitzarmen bat du AFAGIrekin (Alzheimerra dutenen Senitartekoen Gipuzkoako Elkarteak). Helburu hauek ditu:

- Oraindik galdu ez diren funtzio kognitiboak estimulatzea eta erasandakoak lantzea Alzheimerraren hasierako fasean dauden pertsonetan, galera kognitibo txikiak dituztenak eta beren etxean edo senideren batenean bizi direnak.
- Pertsona horien gaitasun funtzionala lantzea, eguneroko zereginei lotutako ariketak eginez, gai izan daitezen autonomo izateko ahalik eta denborarik luzeenean.

Programa horretan 8 lagun inguruko bost talde osatu dira, eta ordu eta erdiko saioak egiten dira astero. 2019an, 45 lagunek hartu dute parte talde hauetan.

4.2. Gizarte zerbitzuak orain arte inoiz erabili ez dituzten adinekoen bisita programa

2019an aurrera jarraitu du **adinekoen bisita programak**. Bakarrik bizi eta orain arte hiriko oinarritzko gizarte zerbitzuekin harremanik izan ez duten 85 urtetik gorako pertsonei bisita egin zitzaizen zenbait auzotan (Alde Zaharra, Amara, Erribera, Loiola, Martutene eta Intxaurreondo).

Programak helburu bikoitza du. Alde batetik, bakartze egoerak, zabarkeria kasuak, etab. detektatzea; bestetik, pertsona horiei gizarte zerbitzuei buruzko informazioa ematea, beren eskubideak eta horiek erabiltzeko modua ezagutu ditzaten.

	Guztira
Kontaktatutako pertsonak	222
Telefono elkarrizketa soilik onartu dutenak	128
Etxean bisita onartu dutenak	94

4.3. Eguneko arreta komunitate ingurunean: Goizaldiak

Egoera ahulean dauden adineko **pertsonentzat pentsatutako zerbitzu bat** da, *pertsona horiek beren ohiko ingurunean bizitzen jarraitu ahal izateko eta haien sozializazioa errazteko*. Adinekoek bakarkako, taldekako eta komunitate jardueretan parte hartzen dute, osasun fisikoa eta kognitiboa mantentzeko eta gizarte harremanak hobetzeko.

Baliabideak komunitate ikuspegia du, eta zerbitzu unitateak auzoz auzo hedatzea da xedea, ahalik eta hurbilenen egoteko zerbitzuaren erabiltzaile izan daitezkeen pertsonengandik. 2019an aktiboak izan diren taldeak hauek dira:

- Egia: Egiatarra Elkartea
- Bidebieta: Guardaplata Elkartea
- Alza: Nao Etxea Elkartea
- Gros: Nafarroa Beherea plazan dagoen lokala, Groseko auzo-elkartearen ondoan.

2019an, 28 pertsonen eskaerak jaso ziren eta 40 izan dira programan parte hartu dutenak.

4.4. Adineko pertsonentzako bizilekuak

2019an, **adinekoentzako bizilekurako udal zerbitzuak** bi baliabide mota eskaini ditu: tutoretzapeko apartamentuak eta egoitza-plazak.

TUTORETZAPEKO APARTAMENTUAK	2019ko PLAZAK
Berrako tutoretzapeko apartamentuak	Gehienezko plaza kop.: 39 (33 apartamentu, horietatik 6 erabilera bikoitzeko aukerarekin)
Zorroagako tutoretzapeko apartamentuak	Gehienezko plaza kop.: 27 (17 apartamentu, horietatik 10 erabilera bikoitzeko aukerarekin)
Elizaran tutoretzapeko apartamentuak	Gehienezko plaza kop.: 10 (8 apartamentu, horietatik 2 erabilera bikoitzeko aukerarekin))

Txara 2ko tutoretzapeko apartamentuak	Gehienezko plaza kop: 18 (18 apartamentu)
Ategorrieta, Berio, Benta-Berri eta Marrutxipiko tutoretzapeko apartamentuak	Gehienezko plaza kop.: 49 Ategorrieta. Gehienezko plaza kop.: 6 (4 apartamentu, 2 erabilera bikoitzeko aukerarekin). Berio. Gehienezko plaza kop.: 9 (8 apartamentu, 1 erabilera bikoitzeko aukerarekin). Benta-Berri. Gehienezko plaza kop.: 6 (3 apartamentu bikoitz). Marrutxipi: Gehienezko plaza kop.: 28 (14 apartamentu erabilera bikoitzeko aukerarekin).
Monseko etxebizitza komunitarioak	36 plaza (guztiak erabilera bikoitzeko aukerarekin).
ADINEKOENTZAKO EGOITZAK	2019ko PLAZAK
Zorroaga egoitza	67 plaza (lagun batentzako eta/edo bi lagunentzako gelak).

2019an, honela erabili dira bizileku baliabide horiek:

	Tutoretzapeko Apartamentuak	Adinekoentzako egoitzak
2019ko eskaera berriak	47	32
Itxaron zerrendan egonik plaza eskuratu dutenak	11	11
Atzera egitea eskaeran eta/edo bajak itxaron zerrendan	31	15
Plaza okupatuak guztira	156	67

2019an, hau izan da adinekoentzako bizilekuen kostua:

	Tutoretzapeko Apartamentuak	Adinekoentzako egoitzak
Kostua , guztira	1.624.804,06	1.423.111,94
Erabiltzaileen ekarpena	649.290,47	557.072,60
Udalaren ekarpena	975.513,59	866.039,34

4.5. Adinekoentzako larrialdietarako plazak

Udalak **adinekoen larrialdietarako** plaza bat kontratatua du Zorroaga Fundazioarekin, larrialdia sortu eta mendekotasuna duten pertsonentzako plazarako larrialdiko sarbidea eskuratzeko ez duen kasurako.

2019an, 2 pertsonak erabili dute plaza hori: bata 35 egunez eta besteak 16 egunez erabili dituzte.

4.6. Adinekoen sustapenerako eta parte-hartze aktiborako jardun ildoak

4.6.1. Adinekoen autoantolaketaarako laguntza

Gizarte Ekintzaren Zuzendaritza elkarlanean ari da erretiratuen 23 elkarterekin, hiriko hainbat auzotan, *adinekoen autoantolaketa sustatu eta haien jarduera eta ekintzetan laguntzeko*. Lankidetzaren funtsezko ardatzak hauek dira:

- Udalaren lokalak erabiltzen lagatzea, lokalak etengabe berritu eta egokitzeko konpromisoarekin. 19 dira udalaren ondareko lokaletan bere jarduera garatzen duten erretiratuen elkarteak.

2019. urtean azpimarratzekoak esparru honetan:

- Varonako Elkartea (Altzan) handitu eta eraberritzeko obra amaitu eta 2019ko martxoan egin zen inaugurazioa. Lanek 381.637,94 €-ko inbertsioa izan dute.
 - Jatorra elkartea (Erdialdean) handitu eta eraberritzeko lanen hasiera. Lanak 2020an amaituko dira. Lanak 587.962,46 €-tan esleitu dira.
 - Etxegintxak Intxaurren auzoan egin dituen adineko pertsonentzako apartamentuen eraikineren beheko solairuan Intxaurren Jubilatuta Elkartea kokatzeko lanak abiatu dira. Lanak 432.962,46 €-tan esleitu dira.
 - Aurrekontu Parte-hartzaileetan onartutako proiektuen artean Bidebietako Guardaplata Jubilatuta Elkartean tabernako barra eta informatikako gela berritzea onartu zen eta ondorioz, 2019an proiektu hori ere burutu zen.
 - Zenbait lokal (Erdialde eta Zabalza Grosen) eraberritzeko eta egokitzeko irtenbideak bilatzeko azterketen jarraipena.
- Diru laguntza bidez, honako gastu hauek finantzatzea: oinarritzko zerbitzuen mantentzea (garbiketa, telefonoa, berokuntza, segurtasuna, etab.); elkartearen kudeaketa eta dinamizazioarako laguntza zerbitzuen kontratazioak eragindako gastuak; eta bazkideentzako prebentzio arloko jarduerak programatzeak eragindako gastuak. 2019an, 660.000 € banatu dira erretiratutako adinekoen 23 elkarten artean (Ikus 2. Eranskina).
 - Laguntza teknikoa elkarten kudeaketa lanetan, Adinekoen Zerbitzuak kontratatutako enpresa baten bidez. Kontratu honen helburua da 23 erretiratuen elkartei behar duten laguntza teknikoa ematea, haien autoantolaketa bultzatzeko eta, aldi berean, zentroek behar bezala funtzionatzen dutela bermatzeko. Zerbitzu honen helburua da, orobat, zentroak lagunkoiago izateko prozesuetan lagun egitea. Zerbitzu hau elkarteetako zuzendaritza-taldeekin lankidetzan aritzen da, elkartearen jarduerak sustatuz eta bultzatuz, elkartearen hainbat arloren kudeaketan, hala nola, betebeharrak legezkoak edota fiskalak betetzen dituen kudeaketa ekonomikoan aholkua emanez eta lagunduz, urteko diru-laguntzetako eskaeretan bereziki arlo ekonomikoa osatzeko laguntza emanez, lokalen eta instalazioen mantentze-lanetan aholkularitza emanez, etab... Bere laguntzaz abiatu diren hobekuntza prozesuetan honako hauek azpimarratuko genituzke:
 - 1) Donostia Lagunkoiarekin erlazioetatutako hiriko jardueretan Erretiratuen Elkarteetako adineko pertsonen parte hartzea.
 - Basque Culinary Center-en elikadurari buruzko berrikuntza proiektuan
 - Osakidetza eta Kirolak elkarlanean landutako Programan: Piztu/Soaf
 - Unean uneko ekimenak: martxoaren 8an Gipuzkoako Batzar Nagusietako emakume batzarkideekin, urriaren 1aren inguruko "begirada garaikideak" ekimenarekin, UPV/EHUraren ekimena hezkuntzaren museoari lotua, Mugikortasunaren asteko bizikletaldian.
 - Gerobide zirkuituaren (Egia) sustapenean lankidetzat.
 - 2) Hiriko edota kanpoko beste eragile batzuekin harremanak-loturak sortzeko proposamenak;
 - Bizikletaz adinik ez

- Akain Taldeko (Finlandia) adinekoekin bizikidetza eguna.
- Ate irekien eguna.
- Izarbiderekin, boluntarioen laguntzaz adinekoak gela informatikoetara jo dezaten.

4.6.2. Adinekoen parte-hartze aktiboa, soziala eta kulturala sustatzea udal ekipamendu komunitarioetan

+55 programa *adinekoak gizartean parte-hartzera bultzatzeko udal egitasmo bat da*. Aisialdian eta denbora librean oinarritua nagusiki, komunitate baliabideak erabiltzen ditu (kultur etxeak, Topalekua, Udal Musika eta Dantza Eskola). Zahartze aktiboa sustatzeko programa hau lankidetzan egiten da Donostia Kulturarekin eta Udal Musika eta Dantza Eskolarekin.

+55 programaren helburu orokorrak eta ekintzak honako hauek dira:

- 55 urtetik gorakoen parte-hartzea sustatzea udal ekipamendu komunitarioetan antolatzen diren zerbitzu eta ekintzetan (kultur etxeak, Musika eta Dantza Eskola, Topalekua, etab.).
- Eragile eta erreferente tekniko izatea Topalekuan jarduerak egiten dituzten adinekoen elkarreentzat, zentro hori Gizarte Ekintzaren Zuzendaritzak pertsonen eta elkarrean (adinekoen elkarreak nagusiki) parte-hartzea sustatzeko erabiltzen duen baliabidea izanik.
- Donostian antolatzen diren aisialdi eta denbora libreko jarduerak eta ekintzei buruzko informazioa ematea adinekoek.
- Kultur boluntarioria sustatzea.

Hauek dira 2019an egindako jarduerak:

EKITALDIAK

LARUNBATAK ETA IGANDEAK DANTZAN
VIDEO FORUM
ADINEKOEN ANTZERKI AMATEURRA
AMARA/ANTIGUA/EGIA NATURALISTA
ABESBATZAK. ABESBATZEN TOPAKETA
MUGIKORRA, TABLET, EBOOK, APPen ERABILERA
BELAUNALDIEN ARTEKO JARDUERAK (Gazteleku eta Haurtxokoetan)
SENTIMENDUEN MAPEOAK
IBILALDIAK DONOSTIAN
SEXHITZ
OSASUN HITZALDIAK
KIROLA UDARAN (TAICHI, YOGA, GIMNASIA, ZUMBA)
INGURUMENENK TAILERRAK
ANTZERKI INPROBISAZIOA
IPAR MARTXA
HITZALDIA "RE" TOPAKETAK
"AZTARNAK" KONTAKETA LABURRAK
"EREINDUZ" SORKUNTZA ARTISTIKOA
DANTZA GARAIDEA
CLOWN
GAI ZEHAZEN INGURUKO JARDUNALDIAK
MUSIKALA
ERRITMOA NAIZ
ZARZUELA
BATUKADA

Egindako saioak : 696
Saioetara bertaraturakoak : 18.137

4.6.3. Bizialdi osoko ikaskuntza sustatzeko ekimenetarako laguntza

Gizarte Ekintzaren Zuzendaritzak laguntza ematen die Donostian *etengabeko ikaskuntzaren arloan martxan dauden egitasmoei, adinekoen parte-hartzea eta zahartze aktiboa indartzeko ekimen gisa.*

Hori horrela, ACEX-ESKE eta Helduen Hitza elkarteei laguntzen zaie, diru laguntzen bidez eta/edo espazioak lagata. Adineko pertsonen elkarteak dira, batik bat kultur arloko prestakuntza lantzen dutenak, eta topaleku bat ere eskaintzen diete adinekoiei.

Besteak beste, alor hauei lotutako gaiak lantzen dituzte: historia, artea, literatura, psikologia, etika, gizarte trebetasunak eta ohitura osasungarriak.

4.6.4. Topalekua

Topalekua herritarren eta elkarteen (adinekoen elkarteak nagusiki) parte-hartze soziala bultzatzeko ekipamendua da, eta horretarako, hainbat baliabide eskaintzen zaizkie beren helburuekin lotutako jarduerak egiteko. Besteak beste, honako hauek eskaintzen dira: espazio partekatuak, bulego gisa erabiltzeko (elkarteen egoitza modura), erabilera anitzeko aretoak era askotako jarduerak egiteko, etab.

Honako hauek dira Topalekuan egoitza duten elkarteak/taldeak:

- Goiko Galtzara erretiratuen elkarte
- Helduen Hitza
- Acex/Eske
- Lantxabe (Aieteko auzo-elkarte)
- Gurutzeaga abesbatza

Topalekuan egoitza duten elkarte horiez gainera, badira ekipamendua aldi berean erabiltzen duten elkarteak, oro har adinekoentzat izan ohi diren ekintzetarako edo gizarte izaerako beste ekimen batzuetarako. Ondoko taulan, 2019an elkarte horiek eta beste batzuek Topalekuan eginiko jardueren kopuruak ikus daitezke:

Jarduerak	Saioak
HELDUEN HITZA (ikastaroa, ostegunetako foroa, antzerki taldea, bilerak, literatura solasaldiak eta euskara)	265
GOIKO GALTZARA (bingo, taichi, unean uneko bilerak)	77
CORAL GURUTZEAGA ABESBATZA	44
UDALAK ANTOLATUTAKO BILERAK ETA BESTE BATZUK	60
ACEX/ESKE	144
LANTXABE (musika modernorako sarrera, yoga, solasaldia, zinema, jaiak)	212
Guztira	802

4.7. Foru Aldundiaren eskumeneko baliabideak eta prestazioak mendeko pertsonentzat

4.7.1. Mendekotasun balorazioa

Mendekotasunaren balorazioaren bidez, *adineko baten edo ezgaitasun bat duen pertsona baten mendekotasun maila neurtzen da*. Maila hori ezarrita, pertsona horrek eskubide batzuk izango ditu Mendekotasun Egoeran dauden Pertsonen Autonomia Pertsonala eta Laguntza Sustatzeko Legearen bidez xedatutako prestazio sisteman.

2019an, Donostiako Udaleko gizarte zerbitzuek mendekotasunarekin lotutako 4.181 balorazio izapidetu zituzten guztira (2.868 Mendekotasun Balorazio eta 1.313 RAI egoitzetako sarbiderako).

Gizarte zerbitzuguneen arabera, honela banatu ziren balorazio horiek:

Gizarte zerbitzuguneak	MBB	RAI	MBB+RAI	%(MBB+RAI)
Alde Zaharra - Erdialdea	363	154	517	12,37%
Amara	422	174	596	14,25%
Larratxo - Altza	253	133	386	9,23%
Gros - Egia	683	280	963	23,03%
Antigua	445	211	656	15,69%
Erribera - Loiola - Martutene	310	159	469	11,22%
Intxaurren	213	99	312	7,46%
Bidebieta - Herrera	179	103	282	6,74%
Guztira	2.868	1.313	4.181	100,00%

4.7.2. Adineko mendekoentzako laguntza ekonomikoak

Mendekotasunaren Legeak *diru laguntza batzuk arautzen ditu mendekotasun egoeran dauden pertsonentzat*. 2019an laguntza hauek eskatu dira:

Gizarte zerbitzuguneak	Laguntzak	%
Familia inguruneko zaintzetarako prestazio ekonomikoa (FIZPE)	453	37,72%
Laguntza pertsonalerako prestazio ekonomikoa (LPPE)	556	46,29%
Zerbitzuari loturiko prestazio ekonomikoa (ZLPE)	192	15,99%
Guztira	1.201	100,00%

Laguntzak honela banatu dira gizarte zerbitzuguneen arabera:

Gizarte Zerbitzugunea	FIZPE	LPPE	ZLPE	Laguntzak guztira	%
Alde Zaharra - Erdialdea	41	86	33	160	13,32%
Amara	55	105	23	183	15,24%
Larratxo - Altza	53	40	12	105	8,74%
Gros -Egia	92	126	43	261	21,73%
Antigua	83	76	33	192	15,99%
Erribera - Loiola - Martutene	66	72	24	162	13,49%
Intxaurreondo	33	30	12	75	6,24%
Bidebieta - Herrera	30	21	12	63	5,25%
Guztira	453	556	192	1.201	100,00%

Gipuzkoako Foru Aldundiak emandako datuen arabera, hauek dira Donostian 2019ko aldiren batean onuradun izen diren eta urte horretan egin diren ordainketen kopuruak:

	2019	Emakumeak	Gizonak	Guztira
FIZPE	Ordainketak	3.059.172,75 €	2.267.080,98 €	5.326.235,73 €
	Hartzaileak	1.275	978	2.253
LPPE	Ordainketak	6.255.250,62 €	2.070.124,30 €	8.325.374,92 €
	Hartzaileak	1431	490	1921
ZLPE	Ordainketak	757.271,30 €	256.259,77 €	1.013.531,07 €
	Hartzaileak	195	77	272
Guztira	Ordainketak	10.071.694,67 €	4.593.465,05 €	14.665.159,72 €
	Hartzaileak	2.901	1.545	4.446

4.7.3. Mendekoentzako egoitzak eta eguneko zentroak

2019an, gizarte zerbitzuguneek 512 eskaera izapidetu dituzte adineko mendekoei egoitza plazetarako (horietatik, 272 aldi baterako) eta 252 eskaera eguneko zentroetarako.

Eskaerak honela banatu dira gizarte zerbitzuguneen arabera:

Gizarte zerbitzuguneak	Egoitza	Eguneko zentroa	Guztira	%
Alde Zaharra - Erdialdea	67	28	95	12,43%
Amara	87	23	110	14,40%
Larratxo - Altza	44	29	73	9,55%
Gros -Egia	116	53	169	22,12%
Antigua	73	32	105	13,74%
Erribera - Loiola - Martutene	65	37	102	13,35%
Intxaurreondo	36	18	54	7,07%
Bidebieta - Herrera	24	32	56	7,33%
Guztira	512	252	764	100,00%

4.8. Donostia Lagunkoia

Donostia Lagunkoia egitasmoaren bidez, ***adinekoen eta oro har donostiarren bizi kalitatea hobetu*** nahi da.

Gizarte Ekintzaren Zuzendaritzak egiteko garrantzitsua du egitasmo horren dinamizazioan, eta Donostia Lagunkoia Ekintza Planeko ardatzetako bat den “Zaintzen duen komunitatea” atalean ekintza eta neurri zehatzak burutzeko ardura du.

Ondoko lerroetan, 2019an zaurgarritasun egoeran dauden pertsonen komunitate laguntza emateko sarearen diseinu lanean martxan jarritako ekimenak aipatzen dira, Donostia Lagunkoia Planaren baitan Gizarte Ekintzaren Zuzendaritzak erantzukizuna baitu zeregin horretan.

Komunitate eragileekin sarean: Ltaldeak Adineko pertsonen elkarteetan

2016an Adineko elkarteetan lagunkoitasuna hobetzeko prozesua burutu zen eta haren amaieran, Udalak zenbait konpromiso hartu zituen; 2019. urtean zehar ere konpromiso horiek betetzen jarraitu du.

1. Adinekoen bi elkarteri lagun egitea eta babesa ematea, prozesuaren amaieran hartutako konpromisoak betetzen jarrai dezaten. Hain zuzen ere, esandako laguntza Gure Egunsentia eta Antiguako elkarteei luzatu zaie, lan taldeetan antolatzeke gai izan daitezten (Ltaldeak) eta zerbitzu publikoekin lankidetzan arituta, egoera ahulean dauden adinekoen arreta hobetzeko.
2. 2019. urtean amaitu da Elkarte guztietako zuzendaritza-batzordeen trebakuntza-plana, begirada aktiboa lantzeko metodologietan trebatuz, egoera ahulean eta isolamendu arriskuan dauden adinekoak detekta ditzaten.
3. Aholkularitza juridikoa kontratatu da Elkarteek elkartekideei zerbitzuak eskaintzeko eginak dituzten kontratuen espedienteak aztertu eta Elkarteek erabiltzeko kontratu-eredu bat lantzeko.
4. Legedi berriaren arabeko Estatutu berrituak onartzeko Ohiz kanpoko Bilerak egin dira oraindik egin gabe zuten Elkarteetan.
5. Kudeaketa aplikazio bateratuaren garapenarekin jarraitu da, funtzio berriak erantsiz (bankuko bidalketak) eta bazkide gehiago trebatuz, erabilera zabaltzeko.
6. Prozesu parte-hartzaileetan lagundu, esaterako Erdialden egin dena, bertako lokalaren birgaitze integrala lantzeko. Prozesu horretan hainbat bilera eta prozesu parte-hartzaileak dinamizatzen adituak diren profesionalen eskutik bi saio egin dira.
7. Elkarte guztiekin egindako saioa, bertan 21 elkartetako 91 pertsonen parte hartu zutelarik.

Bestalde, eta Gizarte Ekintzako Kontseiluaren eskariz, nahi ez den bakardadeari buruz taldean hausnartzeko eta gai horren inguruan udaleko lan-talde batean zer-nolako lana egin litekeen aztertzeko saio bat burutu zen.

Auzoekin eta era berritzailean: Lkaleak

Proiektu hau 2017an abiatu zen eta 2018 eta 2019 urteetan ere jarraipena izan du. Proiektuak baterako sorkuntzako prozesu bat planteatzen du honako helburu honekin: adineko pertsonen, komunitateko beste pertsona eta eragile batzuekin batera, adineko pertsonentzat arreta, babesa eta zaintza sustatuko dituzten sareak imajinatu, diseinatu eta aktibatzea.

Hala, Lkaleak pertsona horien parte-hartzearekin, lotura eta harreman eremu bat (berr)eraikitzeke aukera ematen duten ezaugarriak zein jarduteko eta harremanak izateko moduak identifikatzen saiatzen da, ingurune berezi batean (eremu lokalizatua, gertutasunekoa eta eguneroko bizitzakoa) babesa eta zainketak eskaintzeko, onarpenaren, elkartasunaren eta elkarrekikotasunaren printzipioetan oinarrituta, bakardade edo babesgabetasun egoerak prebenitu eta arindu ahal izateko.

Ekimen hori Egia auzoan burutzen ari da. Gizarte Ekintzaren Udal Zuzendaritzak, Aptes elkarteak eta Deustuko Unibertsitateak sustatu dute, eta Foru Aldundiaren Etorkizuna Eraikiz programaren babesa izan du.

2019. urtean zehar hainbat prozesu bideratu dira gako komunitario horretan, zeinetan adineko pertsonen leku nabarmena izan baitute: Focus, Ondoko, Elkar Ekin eta Cristina Enearekin batera burututako jarduerak (<http://lkaleak.eus/es/>).

Komunitateko ekipamenduekin:

Adinekoen elkarteei utzitako lokalak eta aretoak hobetzeko eta egokitzeko lana eginez. Ikus 4.6.1. atala.

Beste erakunde batzuekin batera, prebentzioaren aldeko ekimen partekatuetan:

Erorketak prebenitzeko saioak, Jauriaritzako Osasun Sailarekin eta Udal Kirol Patronatuarekin lankidetzan honako auzo hauetan:

- Gros
- Amara Zaharra.
- Amara Berri.
- Egiako beheko aldea
- Egiako goiko aldea
- Loiola
- Intxaurreondo
- Añorga
- Altza.
- Antigua

5. ADINGABEENTZAKO ARRETA ETA ZERBITZUAK

5.1. Prebentzio programak

Departamentu honen eginkizuna **prebentzio arlo jakin eta identifikatu batzuetan lan egitea da**; hau da, zaurgarritasun faktoreak identifikatu diren egoeretan, edo babesgabetasunari, kontsumoari edota egokitu ezinari loturiko egoeretan, arazoari aldeztu aurretik eta garaiz heltzea izanik helburua.

5.1.1. Adikzioekin lotutako prebentzio programak

5.1.1.1. Droga-mendekotasun prebentzio programa **aisialdi arloan**

Jaietako alkohol kontsumoari buruzko kanpaina

Programa honen bitartez, sentsibilizazio, informazio eta prebentzio kanpaina bat egiten da alkoholaren gehiegizko kontsumoaz ohartarazteko Aste Nagusian edota beste zenbait festatan. Alkohol maila neurtzeko probak egiten dira, gaztea bere benetako maila etilikoaz eta kontsumitzeak dituen arriskuez ohar dadin (gidatzeari dagokionez bereziki). Probak bereziki prestatutako standetan egiten dira, eta borondatezkoak dira.

2019ko kanpaina 621 pertsonen parte hartu dute eta positiboak 312 izan dira.

Informazio eta prestakuntza programa gazteen lokaletan

Proiektu honen bidez, adikzioei eta beste jokabide arriskutsu batzuei buruzko informazioa, prestakuntza eta aholkularitza eskaintzen zaizkie, Donostiako lokaletan elkartzeko diren neska eta mutil gazteei. Gehienbat, ematen zaie informazioa adikzioetan, teknologia berriak erabiltzeko modu hobereenak eta erlazio afektibo-sexualen oinarriturik dago.

2019. urtean 2 lokaletan eta 6 Gaztelekutan jarri da martxan programa eta 90 lagunek parte hartu dute guztira.

Substantziak edukitzeagatik edo kontsumitzeagatik zigortu egin dituzten adingabeentzako neurri alternatiboen programa

Egitasmoa sortu da Donostian substantziak (alkohola edo legezkoak ez diren substantziak) edukitzeagatik edo kontsumitzeagatik zigorra jaso duten adingabeei begira. Helburua da era honetako egoerak detektatu eta horietan esku hartzea, familia bakoitzera eta haren beharretara egokitutako arreta eskainiz. Informazioa, prestakuntza, laguntza eta/edo orientazioa eskaintzen zaizkie, bai adingabeei bai familiei.

Tutoreek, adingabeak eta droga mendekotasunaren arloko teknikariak adostutako esku-hartzea amaitzen denean, prozesua ebaluatzen da. Ebaluazioa positiboa bada, zigorraren zenbatekoa txikitzen da, eta 100 € (kalamua) edo 20 € (alkohola) ordaindu behar dira; negatiboa bada, aurrera jarraitzen du zigorraren prozedurak.

2019an, honako lagun hauek parte hartu dute egitasmoan: 114 adingabek, 165 senidek eta 12 hezitzailek. 255 saio egin dira nerabeekin, 96 saio familiekin, kalamuaren kontsumoaren prebentziorako 5 tailer nerabeentzat (40 pertsona), eta gurasoentzako 5 prebentzio hitzaldi (41 pertsona).

Parte hartu duten adingabeak	Kop.
Emakumeak	31
Gizonak	83
Guztira	114

Substantzia mota	Kop.
Alkohola	37
Legez kanpoko substantziak (Kalamua)	77
Guztira	114

5.1.1.2. Droga-mendekotasun prebentzio programa **hezkuntza arloan**

“Alkohola Arrisku” programa

“ALKOHOLA ARRISKU”, alkoholaren kontsumoaren arriskuak txikitzeko programa hau bereziki pentsatuta dago ikasleentzat (DBH4, batxilergoa, erdi eta goi mailako Heziketa Zikloak, LHI eta HHE), eta oinarritzko bi helburu ditu:

- Jokabide arduratsua sustatzea alkoholaren kontsumoari loturiko arriskuen kudeaketan.
- Erabakiak arduraz hartzeko gaitasuna indartzea alkoholaren kontsumoari loturiko arrisku egoeretan.

Parte-hartzaile eta ikastetxeen taula:

Ikastetxe kopurua	4			
Talde kopurua	17			
	Emakumeak	Gizonak	ED/EE	Guztira
Ikasle kopurua	199	181	16	396

5.1.1.3 **Teknologia berrien erabilerari buruzko prebentzio programa hezkuntza arloan**

Ikastetxeetako profesionalen prestakuntzaren bidez, prebentzio eta detekzio kontzeptuei buruzko oinarri sendo bat eskaini nahi dugu teknologia berrien erabilerari begira, gai izan daitezen mezu egokiak transmititzeko eta beren eguneroko lanean sor daitezkeen problematikei aurre egiteko. Proiektuaren helburua da tresna hauek egoki erabiltzeari buruzko trebakuntza ematea eta era horretan adingabeei informazioa, prestakuntza eta orientazioa eskaintzea.

Profesionalen prestakuntza 11 ikastetxetan eta Udalak kontratatua duen erakunde batean egin da. Guztira, 198 pertsonak hartu dute parte, 149 emakumek eta 49 gizonek.

5.1.1.4. **Hezitzaileen Prestakuntza Programa Drogomenpekotasun Prebentzio arloan**

Trebakuntza honen helburua profesionalen lanerako tresnak eskura jartzea da, droga-kontsumoari loturiko arriskuak murrizteko jarraibideak emanez. Gizarte eragileen trebakuntzaren bitartez, lan egiten duten gazteekin osasun eragile moduan jokatu dezakete eta horrela, alkohola eta beste droga batzuen kontsumoarekin loturiko arriskuak murriztu.

2019an Programa hau Udaltzaingoarekin lankidetzan garatu da eta guztira 18 udaltzainek parte hartu dute.

5.1.2. Adingabeen babesari loturiko prebentzio programak

Detekzio eta Esku-hartze Goiztiarrerako Programa adingabeen babesaren arloan

Babesgabetasuna pairatzen duen adingabeak eskaera espliziturik egiten ez duenez, oso garrantzitsua da gai honetan eskumena duten administrazio publikoak eraginkortasunez aritzea kasu horien detekzioan. Horretarako, ezinbestekoa da adingabeekin harremanetan dauden profesionalak kasu horiek antzemateko gai izatea.

Programak bi atal ditu: hezkuntza eta komunitate esparruetan babesgabezia kasuak antzemateko prestakuntza, eta profesionalentzako aholkularitza, garaiz esku hartzeko, kasua antzeman den esparruan bertan eta hor lanean ari diren profesionalen bitartez.

“Unitate profesionalak” izenekoan arabera antolatuta dago, eta unitate mota asko daude; hau da, adingabeentzako zentro edo zerbitzu mota askotarikoak. Zentro edo zerbitzu horietan, profesionalak harreman zuzena dute adingabeekin eta, beraz, agente gisa aritu daitezke, adingabeen babesgabeziako kasuei loturiko detekzio eta esku-hartze goiztiarrean.

2019an programak 2 unitate profesional gehiago izan ditu eta 62 unitate izatetik 64 izatera pasa da.

Unitate profesional motak (UP)	UP kopurua	UP dimen	Emakumeak Batzordeetan	Gizonak Batzordeetan	GUZTIRA BATZORDEETAN	TREBAKUNTZETAN PARTEHARTZEAK
Ikastetxeak	46	54	192	57	249	2205
Haurreskolak	11	2	12	0	12	179
Kiroldegia	2	1	3	6	9	23
Gaztelekuak/ Haurtxokoak	16	1,5	9	8	17	48
Udaltzaingoa	1	1	10	8	18	66
Osasun zentroak	11	4,5	69	2	71	11
Guztira	87	64	295	81	376	2.532

Unitate profesionalak eskaintzen zaien trebakuntzak babesgabezia kasuak antzematen eraginkorrako izateko tresna teoriko eta teknikoak eskaintzea du helburu. Horretarako haurtzaroaren desprotektzioaren babes-sistemari buruzko informazioa emateaz gain, beste hainbat gai ere lantzen dira:

Profesionalekin burututako trebakuntza-saioak			
	Saio-kopurua	Ordu-kopurua	Partehartzeak
Haurtzaroko Babes Sistemari buruz	72	114	561
Haurtzaroko Babesarekin erlazionaturako hainbat fenomeno soziali buruz	102	154	1.739
Kasu-analisiari buruzkoa	28	45	232
Guztira	202	313	2.532

Batzordeetan adin-txikiko jakin batzuekin esku-hartze goiztiarra aktibatzea baloratzen da, esaterako gurasoei gomendio zehatz batzuk egitekoa. Era horretako esku-hartzearen onuradun izan diren adin-txikikoen kopurua jasotzen da ondorengo taulan.

Esku-hartze goiztiarra jaso duten adin-txikikoak						
	Mutilak	%	Neskak	%	Guztira	%
0-2 urte	29	2,47	59	5,3	88	7,50
Haur Hezkuntza	135	11,51	71	6,05	206	17,56
Lehen Hezkuntza	339	28,90	273	23,27	612	52,17
Bigarren Hezkuntza	136	11,59	114	9,72	250	21,31
BATX/LH	9	0,77	8	0,68	17	1,45
Guztira	648	55,24	525	45,02	1.173	

Beraz, 2018/2019 ikasturtean arreta goiztiarra jaso duten adin-txikikoak 1.173 izan dira. Horietatik

- 754 kasu berriak izan dira ikasturte horretan
- 419 kasu aurreko ikasturtetik irekita jarraitu zuten
- 738 kasu itxi dira. Itxitako kasu horien batezbesteko iraupena 6,87 hilabetekoa izan da.

Urteen alderaketa				
Urtea	2016	2017	2018	2019
Neskak	263	328	427	525
Mutilak	508	541	578	643
Guztira	771	869	1005	1173

Familia kudeaketa laguntzeko zerbitzua (FLZ)

Adingabeen heziketak familian sortzen dituen arazoak bideratzen laguntzeko beharrak bultzaturik, zerbitzu hau bereziki pentsatuta dago adingabeen garapenean eragina duen edo izan dezakeen era honetako arazo espezifiko bat duten familientzat.

Zerbitzu honetan taldean jarduteko gune bat eskaintzen da, egoerak eta ikuspuntuak trukatzeko eta, beste pertsona eta profesional batzuen ikuspuntua ezagututa, familian esku hartzeko modu berri eta egokiago bat aurkitzeko.

2018an sortutako taldeak eta 2019an lanean jarraitu dutenak	5
2019an sortutako taldeak	14
Taldeetan parte hartu duten kasuak	117
Banakako esku-hartzeak	7
Prozesua amaitzeagatik altak	66
Kasuak guztira	166

Urteen alderaketa				
Urtea	2016	2017	2018	2019
Kasuak guztira	102	79	132	166

5.2. Babesgabetasun egoeran dauden adingabeen arloan esku-hartzeko programak

Zerbitzu honen eginkizuna da adingabeen babesari buruzko 3/2005 Legeak udalei ezartzen dizkien betebeharrak betetzea.

5.2.1. Kasu arin eta moderatuak

Ondoko taulan, 2019ko abenduaren 31n babesgabetasun arin edo ertain gisa diagnostikatutako kasuetan (BALORA diagnostiko tresnaren arabera) irekita zeuden esku-hartzeak ikus daitezke.

Gizarte Zerbitzuguneak	Kopurua	Bizt. < 18 (%)
Alde Zaharra - Erdialdea	29	1,54%
Amara	99	2,66%
Larratxo - Altza	132	4,18%
Gros - Egia	115	2,36%
Antigua	96	1,60%
Erribera – Loiola - Martutene	64	5,83%
Intxaurren	125	5,92%
Bidebieta - Herrera	62	3,91%
Guztira	722	2,96%

Kasu berrien kopurua eta esku-hartzea 2019an amaitu duten kasuen kopurua honako hauek dira:

Kasu berriak	257
Esku-hartzea amaitu duten kasuak	210

5.2.2. Foru Aldundira deribatutako kasuak

Esku-hartzea amaitu duten 210 kasuetatik 44 Foru Aldundiko Haurren Babeserako Sarrera Atalera bideratu dira, kasu larritzat baloratuak izanik, Haurren Babeserako 3/2005 Legeak xedatutakoaren arabera, Foru Aldundiaren eskuduntza direlako.

5.2.3. Esku-hartzeetarako baliabideak

Kasu bakoitzari baliabideak esleitzeko orduan, aintzat hartzen da kasuaz arduratzen den profesionalak adierazitakoa, eta koherentziaz jokatzeko da kasuaren lanketarako ezarritako helburuekin.

Esku hartzeetan parte hartzen duten profesionalak, landu behar den helburua edota adin txikikoaren adina kontuan hartuta, metodologia eta programa desberdinak aplikatu ditzaketen terapeuta eta hezitzaileak dira. Beraz, kasu bakoitzean programa zehatz bat edota haien konbinazioa aplikatzen da helburuak lortzeko.

Terapeuten eta hezitzaileen banaketa gizarte zerbitzuguneen arabera:

Gizarte zerbitzuguneak	Terapeutak	Hezitzaileak
Alde Zaharra - Erdialdea	0,12	0,92
Amara	0,70	3,65
Larratxo - Altza	0,63	3,89
Gros - Egia	0,80	3,22
Antigua	0,70	4,10
Erribera – Loiola - Martutene	0,25	2,21
Intxaurrondo	0,75	4,19
Bidebieta - Herrera	0,55	2,30
Guztira	4,50	24,50

Profesional horiek programa hauen bitartez esku-hartzen dute:

a) Arlo sozioedukativo eta psikosozialean laguntza emateko programa

Profesional hauek arlo sozioedukativoan edota psikosozialean laguntza ematen diete familiei, gatazkak bideratzeko, babesgabezia egoerak saihesteko, ohitura eta jokabide kaltegarriak ordeztzeko eta bizikidetzeta eta gizarteratzea erraztuko duten gaitasunak eskuratzeko.

2019an, hezitzaile eta/edo terapeuten laguntza izan duten kasuak honako hauek izan dira:

Terapeutak (esleitutako kasu kopurua)	Hezitzaileak (esleitutako kasu kopurua)
154	241

b) Safe Care Programa (Zaintza Segurua)

Safe Care programak etxea du lan eremu, eta familia zaurgarriekin (arduragabeekin ere) eta 0-5 urteko adingabeekin dihardu. Osasuna, segurtasuna eta heldu/haur interakzioa dira esku-hartzearen ardatzak, eta emaitzak epe luzera lortzen dira adigabeen garapen globalean (garapen emozionala, jokabidearena eta soziala).

	2016	2017	2018	2019
Programan parte hartu duten familiak	30	12	13	25

c) Incredible Years Programa (Urte Zoragarriak)

Incredible Years programak, aldiz, gurasoek eta 4-8 urteko seme-alabek osatutako aldi bereko taldeak erabiltzen ditu. Hautatutako adingabeek jokabide disruptiboak izan ohi dituzte, eta gurasoek ez dute nahikoa gaitasunik jokabide horiek kontrolatzeko. Incredible Years programan, esku-hartze mugatu baten bidez (astean behin eginiko 20 saio + etxera eginiko 4 bisita), familia sistema bideratzen da, adingabeen bilakaera positibo bat lortzeko epe luzera. Gurasoek, berriz, egoerak birbideratzeko trebetasunak eta estrategiak eskuratzen dituzte, adingabearen ongizatea helburu izanik.

Onuradun izan diren familien datuak:

	2016	2017	2018	2019
Adingabeak	30	24	24	18
Helduak	44	35	32	25
Guztira	74	59	56	43

d) Attachment video Intervention (AVI) Programa. Atxikimendu seguruan oinarritutako esku-hartzea.

Eskuhartze programa hau atxikimenduan fokatzen da, zaintzaileen sentikortasuna zuzenean landuz, haurren atxikimendu seguruan eragin positiboa lortzen baita eta ondorioz, haurren egokitzapen psikosoziala hobetzea eta etorkizuneko arrisku-jokabideak murriztea lortzen da.

2019. urtean Hitzarmena sinatu da Euskal Herriko Unibertsitatearekin programa honen lanketan eta ebaluazioan elkar lanean aritzeko. Hitzarmenaren ondorioz honako ekintza hauek burutu dira:

- a) 20 profesional trebatzea programa aplikatu ahal izateko.
- b) 12 familia hautatu proiektu pilotuan parte hartzeko.
- c) 20 profesional horien lana ikuskatu edo gainbegiratzea.

6. GENERO INDARKERIAREN BIKTIMEI ARRETA ESKAINTZEKO PROGRAMA

Gizarte Ekintzako Sailak genero indarkeriaren biktimei arreta eskaintzeko zerbitzua du eta honen barruan bai biktimen arretarako bai bortizkeriaren aurkako prebentziorako programa desberdinak garatzen dira.

INDARKERIA MATXISTAREN BIKTIMEN ARRETA PROGRAMA

Programa honek **informazioa eta laguntza ematen dizkie genero indarkeriaren biktima izan diren pertsonaei**, Gizarte Ekintzaren Zuzendaritzaren eta beste departamentu edo instituzio batzuen baliabideak erabilia. Programaren arduradunek kasu bakoitzaren diagnostikoa egin eta esku-hartze plan bat adosten dute biktimarekin, hainbat bitarteko erabil ditzakeena: laguntza psikologikoa, aholkularitza juridikoa, laguntza ekonomikoa, hezkuntza mailako laguntza, kulturen arteko bitartekaritza eta bizileku baliabideak.

2019an, 193 pertsona berri, hau da, aurretik zerbitzuan artatu gabeak, artatu ziren:

- Indarkeria matxistaren biktimak: 152
- Familia barneko indarkeria: 11
- Sexu indarkeria: 19
- Beste kasu batzuk: 11

Aurten lehen aldiz programara jo duten emakumeen artean tratatu txar mota hauek identifikatu dira:

Tratu txar fisikoa	95
Tratu txar psikologikoa	146
Tratu txar ekonomikoa	21

Oharra: Emakumeek tratatu txar mota bat baino gehiago pairatu ohi dutenez, tratatu txarren batura handiagoa da laguntza jaso duten emakumeen kopurua baino.

2019an lehen aldiz artatu diren 193 pertsona berri horietaz gain, aurreko urteetatik artatzen ziren beste 169 emakumerekin ere jarraitu dugu lanean.

Beraz, guztira, 362 izan dira genero indarkeriaren biktimei arreta eskaintzeko programan artatu diren emakumeak.

Ondoko taulan, programara jo dutenek emakumeek 2019an jaso dituzten laguntzak eta baliabideak ikus daitezke:

Laguntza psikologikoa	117
Laguntza soziojuridikoa	25
Aholkularitza eta informazioa	193
Larrialdietarako etxebizitzak (udalarenak)	10
GFAREN etxebizitzak – Egonaldi labur, ertain eta luzeko harrera	11
Larrialdiko txekea	15
Eusko Jaurlaritzaren diru laguntza (*)	19

Emakumeei lagun egitea	61
------------------------	----

(*) *Laguntza hauez gainera, hala badagokie, Gizarte Ekintzaren Zuzendaritzak izapidetu edo kudeatzen dituen gainerako diru laguntzak ere eskura ditzakete emakumeek (Gizarte larrialdietarako laguntzak, eta Lan Partekatuaren Planeko laguntzak).*

PREBENTZIORAKO PROGRAMAK GAZTE ETA ADINGABEENTZAT

Programaren helburua esku-hartze eta haurtzaro programa desberdinetan parte hartzen ari diren **gazteen artean indarkeria matxistaren prebentzioa** egitea da. Gazte eta adingabe hauek erlazio afektibo-sexualetan arriskuan egon daitezke edota arrisku altuko erlazioak dauzkate jada. Programaren beste helburua, neska-mutilen arteko berdintasunezko erlazioen sustapena da.

2019an zortzi saioko tailer bakarra egin da. Bederatzi gazteri proposatu genien parte hartzea, baina, azkenean bostek parte hartu dute.

Partehartzaileen perfila: 13 eta 17 urte arteko gaztetxoak eta harreman afektibo-sexual arriskutsuetarako zaugarritasuna agertzen dutenak:

Tailerrak	Parte-hartzaile kop.	Sexua	Adina
1. Tailerra: Zaugarritasuna	5	4 Neska 1 Mutil	13 - 17 urte

7. LARRIALDIETARAKO ETA ETXERIK GABEKO PERTSONEN ARRETARAKO PROGRAMAK

7.1. Gizarte Larrialdietarako Udal Zerbitzua

Gizarte Larrialdietarako Udal Zerbitzua (GLUZ) Easo kaleko 41 zenbakiko udal instalazioetan kokatuta dago. Zerbitzuarekin harremanetan jartzeko, helbide horretara jo edo 943 48 38 49 telefonora dei daiteke, urtean 365 egunez eta egunean 24 orduz. 08:00etatik 22:00etara, aurrez aurreko arreta eskaintzen da eta asteburuetan 09:00etatik 21:00etara. Gainerako orduetan –gauez–, Udaltzaingora (092) edo SOS Deiak (112) zerbitzura jo behar da.

GLUZ zerbitzuaren lana hamaika gizarte langilek osatutako talde tekniko batek egiten du. Langile guztien artean 7 lanaldi oso osatzen dituzte.

Taldearen lana honako arlo hauetan banatzen da:

- Larrialdiko Arreta
- Baliabideen kudeaketa
- Lagun egite sozialeko ekintzak
- Kasuen Arreta

7.1.1. Larrialdiko Arreta

Larrialdiko arretari dagokionez, GLUZ zerbitzua hiru egoera zehatzetan jartzen da martxan:

- Ezusteko gertakari bat dela eta, sortzen den behar sozialaren ondorioz, pertsona bat edo gehiago aldi baterako babesgabetasun egoeran geratzen direnean
- Adinekoak beren etxean daudela sortzen diren larrialdi egoeretan
- Pertsonen bat-bateko heriotzak hurbileko pertsonengan sortzen duen egoeretan

Lehenengo kasuan, GLUZ zerbitzua gizarte premia bat sortzen denean lanean hasten da, hau da, pertsona bat edo gehiago aldi baterako babesgabetasun egoeran uzten dituen **ezusteko bat** gertatzen denean. Halakoetan, **larrialdiko arreta baliabideak** jartzen dira martxan (segurtasuna, elikadura eta bizilekua). Egoera horietan, GLUZ zerbitzuko lantaldeak gertaturikoa aztertu eta kaltetutako pertsona eta familien datuak jasotzen ditu, eta informazioa eta arreta eskaintzen dizkie: senideekin harremanetan jartzen laguntzen die, jateko-edatekoak ematen dizkie, medikamentuak –halakorik behar izanez gero–, eta bizilekua bilatzen diete beren etxera itzultzeko modurik ez dutenei. GLUZen zeregina lagun egiteen bidez mantentzen da, kaltetutako pertsonak eta familiak gertakariaren ondorioen eraginpean egon bitartean.

Aurrez aurreko ordutegiz kanpo (22:00etatik 08:00etara edo 21:00etatik larunbat eta igandeetan) GLUZen egindako esku-hartzeak 71 izan dira. Horietatik 37 Udaltzaingoak eskatuta, 7 SOS Deiak eskatuta, 13 Udal Abegi Etxeko zaindarien eskatuta, 2 Ertzainak, 6 etxez etxeko laguntza kudeatzen duen enpresak eskatuta, 2 Giza Larrialdien Koordinazioko Foru Zerbitzutik eskatuta, 1 Gizarte Ekintzako Zuzendaritzak berak eskatuta, 1 Caritas-eko Hotzaldi alojamendu zerbitzutik eta beste bat pertsonak berak eskatuta zerbitzuaren ordutegi presentziala amaitzean. Esku-hartze horien artean, 32k larrialdi zerbitzuko langileen aurrez aurreko arreta behar izan dute, eta gainerakoetan, telefono bidez eman dira jarraibideak.

2019an, GLUZek 7 gertakarietan aktibatu du Hondamendi Protokoloa edota pertsona kopuru esanguratsu batek kalteak jasan dituen erabiltzen dena:

- 2019ko martxoaren 1ean. Sutea Infernuko pabiloi batean. Pertsona batek ordezkoko bizitokia behar izan du.
- 2019ko maiatzaren 13an. Gurutzalde 1 zenbakian lur-jauzia. Familia batek ordezkoko bizitokia behar izan du.
- 2019ko ekainaren 27an. Intxaurrondo auzoko, Los Luises kalean sutea. Ez da ordezkoko bizitokirik erabili behar izan.
- 2019ko uztailaren 5ean. Zubietan etxegabetzea. Ez da ordezkoko bizitokirik erabili behar izan.
- 2019ko azaroaren 19an. Zarautz etorbideko 29 eta 31 zenbakietan lur-jauzia. Hiru familientzat ordezkoko bizitokia erabili behar izan da.
- 2019ko azaroaren 24an. Azkuene kaleko 29. zenbakian sutea. Ez da ordezkoko bizitokirik erabili behar izan.
- 2019ko abenduaren 5ean. Mundaitz kaleko 10. zenbakian sutea. Familia batentzat ordezkoko bizitokia erabili da.

Etxez etxeko laguntza zerbitzuetako langileen abisu baten ondoren ere GLUZ zerbitzua martxan jartzen da, larrialdiko egoera aktibatuz (normalean, atea zabaltzen ez duten kasuak izaten dira,). 2019an, horrelako 59 kasu izan dira.

Eta bada, GLUZ zerbitzuak burutzen duen beste gizarte-larrialdiko zerbitzu bat: gertuko ***pertsona baten bat-bateko heriotzaren berria*** (istripuak, buru-hilketa...) jasotzen duten pertsonen laguntza ematea lehenengo unetik. Kasu hauetan (5 kasu 2019an) GLUZ zerbitzuak hasieratik egoten da pertsona horien ondoan eta egoera onartu eta gertaerari aurre egiteko lehenengo fasean laguntza ematen die.

7.1.2. Baliabideen kudeaketa

GLUZek bere gain hartzen dituen zereginak dira, hiriko larrialdi zerbitzu edo baliabideen funtzionamenduari lotuta.

Baliabidea	GLUZen eginkizuna	Kopurua
Gaueko Aterpea (eskakizun txikia)	Pertsonekin hitz egitea, beren egoera baloratu eta Gaueko Aterpea erabiltzearen lehentasuna aztertzeke	114
Ateak Zabalik zerbitzua	Irekitako gauak	4
	Gaualdiak egun horietan	143
UGA Eren eranskina	Larrialdirako baliabideetan hartu diren eta adingabeak dituzten familiak	71 familia
Larrialdiko etxebizitzak	Bisitak aldian behin, etxebizitza behar bezala erabiltzen dela ikusi eta familiei laguntza eskaintzeko	99 bisita
Farmazia txartelak	Onuradun kopurua	66
	Banatutako farmazia txartelen kopurua	173
Etxez etxeko bisitak errolda zereginetarako	Udalinfok eskatuta, pertsonak etxe horietan egiazki bizi direla egiaztatzeke, errolda erregulatzeari begira	21

7.1.3. Lagun egite sozialeko ekintzak

Lagun egite sozialeko ekintzak dira batik bat, larrialdi zerbitzuak artatutako pertsonentzat edo hiriko beste baliabide batzuetatik bideratutakoentzat, eta gehientsuenak gizarte zerbitzuguneen arreta

ordutegitik kanpo egiten dira. Zerbitzugune horiek eman dezaketena baino laguntza handiagoa eskatzen duten kasuak ere multzo honetan sartzen dira.

Laguntza motak	
Lagun egite pertsonalen programa: bizileku egonkorra bilatzea, profesionalekin eginiko hitzorduetara laguntzea, joan-etorrietan laguntzea...(eskaera batek pertsona berari eginiko lagun egite bat baino gehiago eragin ditzake)	28
Suhiltzaileek adinekoekin egin dituzten larrialdi ekintzen ondoriozko arreta	58
Udaltzaingoaren ekintzen ondoriozko arreta	144

7.1.4. Kasuen arreta

GLUZeko gizarte langileek kasu arduradun funtzioak betetzen dituzte (erreferentziako profesionala, 12/2008 legearen arabera), honako egoera hauetan:

- Arreta eskatu duen pertsonak ez du bizileku egonkorrik hirian (iragaitzazko pertsonak, etxerik gabekoak, etab.)
- Hirian bizilekua izanik erroldatuta ez dauden pertsonak
- Pertsonaren ezaugarriak eta/edo egoera berezia dela eta, ezinezkoa da gizarte zerbitzuek arreta bizileku duen eta/edo erroldatuta dagoen auzoan eskaintzea.

2019an, GLUZ zerbitzua 977 bizikidetza unitateren arretaz arduratu da. Arreta horren kudeaketaren baitan, 8.236 esku-hartze egin dira guztira.

7.2. Udalaren aterpe programak eta baliabideak

7.2.1. Udalaren Gizarte Abegi Etxea

Udalaren Gizarte Abegi Etxeak bizitoki bat behar duten pertsona guztientzat ostatua eskaintzen du, bereizketarik egin gabe, etxerik eduki ez edota ordaintzeko bitarteko ekonomikorik ere ez duenentzat. 40 lagunentzako tokia du, honela banatua: bi lagunentzako 5 gela, 28 banako gela eta ezgaitasuna duten pertsonentzako 2 banako gela.

2019an, 2.068 pertsona desberdinek erabili dute Abegi Etxea eta 3.240 sarrera izan dira guztira. 2019an 1.058 pertsonak jo dute lehen aldiz Abegi Etxera. Guztira 13.634 loaldi izan dira; batezbesteko okupazioa 37 pertsona/egunekoa izan da eta horrek %93,3koa batezbesteko okupazioa esan nahi du.

Gizonezkoak dira Abegi Etxea gehien erabiltzen dutenak (%80,5). Jatorriari dagokionez, Udalaren Gizarte Abegi Etxera hurbildu direnen %9,3 EAEkoak ziren, %18,2 estatuko gainerako erkidegoetakoak eta %72,5 atzeritarrek. Atzeritarren artean, %67,2 afrikarrak ziren, %17,8 europarrak, %9,06 amerikarrak eta %2 asiarrak.

371 pertsona egonaldi bereziko egoeran gelditu dira (hiru egunetik gorako egonaldia). Egonaldi luzeago horien arrazoiak honako hauek izan dira:

Asilo politiko eskaeraren erantzunaren zain	57
Errehabilitazio programan hasteko zain	11
Lan kontratu bati lotutako egonaldia	65
Gaixondo egoteagatik egonaldia	52
Lokalizazio iraunkorragatik egonaldia	98

Baliabide ekonomikoaren zain	14
Gizarte laneko teknikariak baloratutako beste egonaldi batzuk	74
Guztira	371

Abegi Etxean zerbitzu hauek eman dira:

Gosariak	9.413
Bazkariak	8.446
Afariak	10.350
Ohe erabilera egonaldi berezietan	7.454
Ohe erabilera (guztira)	13.634

7.2.2. Gaueko Aterpea (eskakizun txikiko lokala)

Gaueko Aterpea zenbait arrazoiengatik *bizileku baliabiderik ez duten pertsonen arreta eskaintzea* du helburu. 22 toki dituen zerbitzu hau urteko hilabete guztietan zabalitzen da (abuztuan izan ezik), gauero, iluntzeko 20:00etatik biharamunek 09:00etara.

2019an, 365 egunetan egon da zabalik eta 118 pertsona desberdin hartu ditu (94 gizon eta 24 emakume) eta guztira, 7.283 gaualdi egin dituzte. Datu hau kontuan harturik, plaza erabilgarrien okupazio erreala %90,78koa izan da.

7.2.3. Hestia eguneko zentroa

Hestia Eguneko Zentroa *etxerik gabeko pertsonen egunez arreta eskaintzeko zerbitzu bat* da. Etxerik gabeko pertsonak eguneko topaleku bat izatea da helburu nagusia, egun osoa kalean eman ez dezaten. Era berean, aldaketa prozesu bati ekitea, bizi kalitatea eta autonomia pertsonala nahiz soziala hobetzeko lan egiten da. Zerbitzua egunero zabalitzen da, asteburuak eta jaiegunak barne.

Zerbitzuak hiru alorretan dihardu: lokalean bertan, kalean eta komunitate baliabideetan.

Zerbitzua **lokalean**: 20 lagunentzako edukierarekin, baliabide ugari eskaintzen dira: internet, prentsa, mahai jokoak, gizarte eta hezkuntza arloko esku-hartzea eta esku-hartze psikosoziala, entzute aktiboa, etab. 2019an, 557 pertsona desberdin (510 gizon eta 47 emakume) izan dira lokalean, jardueraren bat egiten.

Zerbitzua **kalean**: kaleko hezitzaileak etxerik gabeko pertsonengana hurbiltzen dira, ohikoak dituzten lekuetara, eta hiriko komunitate eta gizarte zerbitzuetara jo dezaten ahalegintzen dira. 2019an, zerbitzu honek 36 pertsonarekin lan egin du (7 emakume eta 29 gizon).

Zerbitzua **gune komunitarioetan**: bakarkako edo taldekako jarduerak antolatzen dira (prestakuntza arlokoak, kirolari loturikoak, ludikoak edo kulturalak), espazio normalizatuetan, pertsona hauek denbora zeregin osasungarrietan erabiltzera bultzatu eta talde bateko kide izanaren sentimendua sendotzeko. 2019an, 83 lagunek parte hartu dute ekintza hauetan (6 emakume eta 77 gizon).

7.2.4. Larrialdiko etxebizitzak eta tutoretzapeko etxebizitzak bazterkeria-egoeran dauden pertsonentzat

Larrialdiko etxebizitzak *egonaldi laburretarako bizilekua emateko larrialdietarako udal programa* da (egonaldi laburrak, hau da, gehienez lau hilabetez baina luzatzeko aukerarekin), gizarte-premiazko egoera baten ondorioz ostaturik ez izateari aurre egin ahal izateko edo etxeko indarkeriaren egoeratik biziberritu eta egoera hori gainditu ahal izateko iraupen laburreko egonaldia behar duten

pertsonei eta bizikidetza-unitateei, betiere pertsona horiek babes-neurririk behar ez badute. Tutoretzapeko etxebizitzak ere udalaren programa da, baina kasu honetan egonaldi labur edoertaineko ostatu eskaintzen zaie bazterketa-arrisku egoeran dauden pertsonei.

Gizarte-zerbitzuen Karteran jasotzen dituen bi udal zerbitzu horietarako sarbidea eta kudeaketa era bateratuan egiten dugu Donostiako Udalean eta beraz, jarraian emango ditugun etxebizitza eta erabilera-kopuruak batura horren ondorio dira.

2019an 5 etxebizitza gehitu ditugu eta beraz, abenduaren 31rako 24 etxebizitza izan ditugu Udalean bi programa horietara esleituta; azkeneko lau etxebizitzak urtearen azken asteetan eskuratu ditugunez, jarraian erabilerari buruz emango ditugun datuak urte osoan erabili ditugun 20 etxebizitzei buruzkoak direla ulertu behar da.

Aurtengo urtera arte ez dugu izan tutoretzapeko etxebizitzetan tutoretza-funtzioa bermatzeko nahikoa giza baliabiderik. Gabezia hori gaindituta geratu da 2019ko urritik aurrera martxan jarri dugun gizarte-hezitzaileen kontratazioa administratiboaren bidez. Kontratuaren xedea «bazterketa arrisku egoeran dauden pertsonentzako larrialdiko etxebizitza eta tutoretzapeko etxebizitzetako erabiltzaileen arretan esku hartze soziohezitzaileko prestazio teknikoa» eskaintzea da eta Arrats elkarteari esleitu zaio 187.000 euro urteko kopuruaren truke.

2019an, 26 familia edo bizikidetza talderi eskaini zaie etxebizitza (40 heldu eta 28 adingabe). Beraz, guztira 68 pertsona izan dira onuradunak. Onuradun izan diren 26 familien artean 14 izan dira 2019an berriak programa hauetan.

7.2.5. Ateak Zabalik Zerbitzua (AZZ)

Aldi baterako gaueko egonaldiak egiteko aterpe zerbitzua da eta hotzaldiak edo meteorologia baldintza bereziki gogorak iragartzen direnean zabaltzen da, normalean Euskalmetek Gipuzkoako kostaldean izotz arriskua iragartzen duenean.

2019an, lau gauez zabaldu zen zerbitzua urtarrila eta otsailean. Zehazki, urtarrilaren, 4 eta 5ean eta otsailaren 5 eta 10ean. Egun horietan 83 pertsonek erabili zuten zerbitzua (143 gauraldi).

7.2.6. Udalaren Gizarte Abegi Etxeari erantsitako bizilekua

UGAeri erantsita dagoen bizileku bat da, adingabeak dituzten familiei zuzenduta. 3 logela ohatzeekin (2, 6 eta 8 ohe), sukalde-jangela bat, 2 bainugela eta dutxa bat. Egonaldiak hiru gau iraun ohi dute gehienez, salbuespen kasuetan izan ezik.

2019an, adin txikikoak dituzten 71 familiek erabili dute zerbitzua. Urtearen tarte batzuetan Eranskineko oheak 100%ean okupatuta egon dira (uztaila-iraila) eta beraz, hainbat familiak hotel, aterpe eta hostaletan jaso behar izan dute zerbitzua. Zerbitzua jaso duten 71 familietatik, 57 izan dira Abegi Etxeko Eranskinean, 11 hotel, aterpe eta hostaletan eta 3 larrialdietako etxebizitzetan. Zerbitzua jaso duten pertsonak honako hauek izan dira: 118 heldu (48 gizonezko eta 70 emakume) eta 113 adingabe (56 gizonezko eta 57 emakume). Eranskina 329 egunez erabili da.

8. GIZARTERATZEA

8.1. Laneratze bidezko gizarteratzea

8.1.1. Diagnostiko soziolaborala

2019an, banakako diagnostiko soziolaboralak egiten jarraitu dugu, gizarte zerbitzuak erabiltzen dituzten pertsonen laneratze zein gizarteratze ibilbideak eraikitzekeo abiapuntu modura. Guztira, 114 fitxa soziolaboral egin dira. Gizarte zerbitzuguneen arabera, honela banatu ziren:

Gizarte zerbitzugunea	Emakumeak	Gizonak	Guztira	%
Alde Zaharra – Erdialdea	0	1	1	0,87 %
Amara	9	6	15	13,15 %
Larratxo – Altza	8	20	28	24,56 %
Gros – Egia	1	1	2	1,75 %
Antigua	1	1	2	1,75 %
Erribera – Loiola – Martutene	7	4	11	9,64 %
Intxaurren	10	3	13	11,40 %
Bidebieta – Herrera	4	2	6	5,26 %
Gizarte Larrialdietako Udal Zerbitzua	4	30	34	29,82 %
Hirugarren adina	0	2	2	1,75 %
Fitxak Guztira	44	70	114	100,00%

8.1.2. Laneratze bidezko gizarteratze baliabideak (Gizarte Ekintzaren Zuzendaritzak eta Donostiako Sustapenak batera abian jarritako proiektuak)

Aurreko urteetan bezala, hainbat prestakuntza eta enplegu programa jarri ditugu martxan Donostiako Sustapenarekin koordinatuta. Elkarlan horren bidez, lanean aritu gara lan merkatuan sartzeko zailtasunak dituzten pertsonekin, eta antzeman diren premietara egokitutako baliabide soziolaboralak jarri ditugu martxan.

2019an ere Tokiko Enplegu Planaren barnean, LANBIDEk emandako diru laguntzarekin eta Donostiako Sustapenak koordinatua 69 pertsona kontratatu dira. Horien arteko 27 (12 emakume eta 15 gizon) gizarte-zerbitzuen erabiltzaileak izan dira.

Hurrengo taulak lanpostuen ezaugarriak biltzen ditu:

Udal lanpostuak eta lanaldiak	Kontratu Kop.
Garbiketa langilea	15
Garbiketako arduraduna	1
Eraikinetarako ofizial igeltseroak	1
Lorezaintzako langilea	2
Hondakinen ikuskatzailea	1
Pintura arduraduna	1
Pintura langilea	6
Guztira	27

8.2. Gizarte eta hezkuntza arloan eta arlo psikosozialean esku hartzeko zerbitzua arrisku egoeran dauden pertsonentzat (lehenago, lagun egiteko eta gizarte sustapenerako programa)

Gizarte bazterkeriako egoeran edo arriskuan dauden eta lan merkatuan sartzeko zailtasun bereziak dituzten pertsonak gizarteratzen laguntzeko programa da. Gizarte eta Hezkuntza arloan eta arlo psikosozialean esku-hartzeko Zerbitzua bazterkeria arriskuko egoeran dauden pertsonekin esku hartzeko programa espezializatua da beren autonomia pertsonalean nolabaiteko murrizketa dutenen pertsonen zuzendua, ohitura, trebetasun sozialak edo baliabide pertsonalak ez izateagatik.

Programa honek lau lantalde desberdin ditu, kolektibo desberdinetara zuzenduta:

ELKARREKIN. Bazterkeria arrisku larrian dauden pertsonentzako tailerra da. Laneratzeko pronostiko negatiboa izan ohi dute eta zailtasun handiak dituzte zenbait arlotan. Tailerraren helburua, laneratzeko pronostiko txarra duten pertsonen eguneroko bizitzarako oinarritzakoak diren trebetasunak garatzen laguntzea da.

AURRERA. 2017ko abenduan martxan jarri zen tailerra da. Gizarte-hezkuntza arloko esku-hartzearen eskaintza handitzeko helburuarekin antolatu zen eta honen barne, oinarritzako gizarte trebetasun eta eguneroko bizitzarako trebetasunen arloan zailtasun handiak dituzten baina hobetzeko gaitasuna duten pertsonen beharrei erantzuteko, aipatutako arloetan aldaketa garrantzitsuak lortu ditzaten.

BIDEAN. Tailer hau gizarte bazterkeriako arriskuan dauden pertsonen zuzenduta dago. Lan merkatuan sartzeko baliabideetatik urrun eta trebetasun sozio-pertsonalak sendotu beharrean aurkitzen dira (lan ohiturak, enpleguaren zentraltasuna, komunikazio trebetasunak eta beste batzuk) laneratzeko ibilbideko aurretiko prozesu gisa. Programaren helburua trebetasun pertsonalak eta sozialak garatzea da. Eskakizun handiagoak dituzten tailerretan lan egiteko aukera izan dezaketen pertsonen lan egiten da. Beraz, tailer hau ibilbidearen tarteko urratsa da laneratze bidean.

EMAKUMEAK. Emakumeentzat zuzendutako programa da. Ohitura eta trebetasun sozioprofesionalean eta pertsonalean trebatzera zuzenduta dago. Tailerra gizarte bazterkeriako egoeran edo arriskuan egon eta aldaketa prozesuak aktibatze beharra duten emakumeentzat da, gehienbat gizarte harreman gutxi dituzten emakumeak, erreferentzia eta topaketa espazio propioak ez dituztenak, eta trebetasun sozialak eta pertsonalak sendotzeko beharra dutenak.

Ondoko taulak proiektuak eta parte-hartzaileak adierazten du:

PROIEKTUAK	Emakumeak	Gizonak	Guztira
Elkarrekin	6	16	22
Bidean (lan aurrekoa)	1	23	24
Emakumeen tailerra	26	0	26
Aurrera	5	23	28
Guztira	38	62	100
Ehunekoak (%)	%38	%62	%100,00

9. GIZARTE EKIMENAREKIKO ELKARLANA

9.1. Irabazi asmorik gabeko elkarteetarako diru laguntzak

Gizarte ekintzaren Zuzendaritzak bultzatzen dituen laguntza ekonomikoen helburua elkarteei laguntzea da, gizarte ekintzaren arloan egiten duten elkarten lana bermatuz. Aurkezten diren proiektuen helburu zehatzak orain adierazten ditugun motatakoak izan daitezke:

- Elkartearen eguneko jardueraren mantentzea
- Sentsibilizazio eta gizarteratze ekintzak. Era berezian gizarte arloko boluntarioak lortu eta trebatzera zuzendutako ekintzak
- Elkarrekin ekintzen helburu diren kolektiboek zuzenduta dauden esku-hartze programak hedatu. Era berezian, boluntarioek egiten dituzten ekintzak kontutan hartzen dira.

2019ko uztailaren 16an Tokiko Gobernu Batzarrek 280.000 € -ko laguntza ekonomikoa ematea erabaki zuen gizarte ekintzaren arloan diharduten irabazi asmorik gabeko 85 elkarteri 123 proiektu diruz lagunduz.

Lehenengo eranskinean, 2019an diruz lagundutako elkarte eta proiektuak zehaztuta agertzen dira.

9.2. Elkarlanerako hitzarmenak elkarte eta erakundeekin

2019an, Gizarte Ekintzaren Zuzendaritzak **elkarlan hitzarmenak** sinatu ditu hurrengo erakunde hauekin:

HURKOA Fundazioa

Gizarte Ekintzaren Zuzendaritzarekin elkarlanean, ezgaitze eta/edo tutoretza prozesuak hasi behar diren kasuetan aritzeko.

2019ko lankidetzak hitzarmenak jasotzen duen kopurua 9.550 eurokoa da.

NAGUSILAN eta GURUTZE GORRIA

Gizarte Ekintzaren Zuzendaritzarekin elkarlanean, adinekoei eta pertsona ezgaituei konpainia eta etxean laguntzeko ekintzetan aritzeko.

Bi Hitzarmenetan diru-kopuru bera jasotzen zen, 9.280 euro, hain zuzen ere.

DYA

Gizarte Ekintzaren Zuzendaritzarekin elkarlanean, pertsonen eta taldeen garraio beharrak betetzeko, Udalaren gizarte lanaren edozein esparrutan.

2019ko lankidetzak hitzarmenak jasotzen duen kopurua 9.280 eurokoa da.

AFAGI (Alzheimerre dutenen Senitartekoen Gipuzkoako Elkarte)

Gizarte Ekintzaren Zuzendaritzarekin lankidetzan, psikoestimulazio kognitiboko prebentzio programa bat hedatzeko. Alzheimerrearen hasierako fasean dauden edo beste demenzia sindrome bat diagnostikatuta duten adinekoentzat zuzenduta.

2019ko lankidetzak hitzarmenak jasotzen duen kopurua 41.000 eurokoa da.

ELKARTU (Gutxitasun Fisikoa duten pertsonen Gipuzkoako Federazio Koordinatzailea)

ELKARTUK 2019ko azaroaren 7 eta 8an Kursaal-en antolatutako "Desgaitasuna, Eskubideak eta Inklusioa" nazioarteko Kongresurako. Kongresuak ELKARTUren 40. urteurrenaren aldarrikatzea izan du helburu.

Lankidetzak hitzarmenean jasotako laguntzaren zenbatekoa 15.000 eurokoa izan da.

9.3. Irabazi asmorik gabeko elkarteen egoitzetarako edota beraien jarduerak burutzeko lokalak lagatzea

Donostiako Udalak bere lankidetzak eskaintzen dio ***hainbat elkarteri lokalak eskuratuz*** Donostian bertan beraien jarduerak garatzeko aukera izan dezaten

Gizarte Ekintzaren Zuzendaritza gizarte arloan lan egiten duten erakundeen alde egindako 18 lokal lagapenen arduraduna da.

1. ERANSKINA. ELKARTEENTZAKO DIRU LAGUNTZAK

IZENA	PROIEKTUA	ZENBATEKOA
A		
ACABE Gipuzkoa Anorexia eta Bulimiaren aurkako elkarte	Elkartearen mantenimenduaren programa eta eguneko funtzionamendua	2.500 €
	LAGUNTZAGUNE programa : arreta familiei	1.700 €
ACASGI Gipuzkoako HIESaren aurkako Elkarte Hiritarra	HIESa, CHBa eta bestelakoak aurkako diagnostiko goiztiarra sustatzea informazio zerbitzuaren bidez	1.700 €
	Laguntza osoa	1.200 €
ACCU Gipuzkoa Krohn eritasuna eta kolitis ultzeraduna duten gaixoen elkarte	Beharra daukat ! programa	1.000 €
	Elkartze- ekintzak: hesteetako Hanturaren Gaixotasunari asistentzia, sentsibilizazioa eta hedapena	1.200 €
ACEX – ESKE Esperientzia geletako ikasle ohien kultur elkarte	Cum Jubilo Abesbatza	850 €
ADAHIGI Gipuzkoako Arreta Gabezia eta Hiperaktibitatearen Elkarte	Elkartearen funtzionamendua eta arreta goiztiarra AGHN duten familiei	2.200 €
ADELA Alboko Esklerosi Amiotrofikoaren Gipuzkoako Elkarte	Laguntza AEA duen pertsonari eta elkartearen mantenimendua	3.500 €
ADEMGI Gipuzkoako Esklerosi anizkoitzaren Elkarte	“Busti zaitez” kanpaina	2.400 €
	Komunikazioa eta esklerosi anizkoitza programa	2.200 €
ADINKIDE Adinekoen lagunak	Bakarrik dauden adinekoei konpainia lagunkoia	2.700 €
AECC Gipuzkoa Minbiziaren aurkako borroka	Gizarte arreta gaixo onkologikoentzat eta haien senideentzat Donostiako egoitzan	2.100 €
AFAGI Alzheimerra dutenen Senitartekoen Gipuzkoako Elkarte	Banakako eta familiako laguntza psikologikoa Alzheimer gaixoen senideentzat	1.800 €
	Elkartearen funtzionamendua eta mantenimendua	2.300 €
AGADELPRISE Linfedemak eta Lipedemak Erangindakoen Gipuzkoako Elkarte	Linfedemak eta lipedemak eragindakoen eta senideen informazioa, aholkularitza eta arreta	1.500 €

AGAER – EGGE Gipuzkoako gaixo erreumatikoen elkarte	Kaltetuaren ongizatea hobetzeko programa eta erreuma gaitzekiko prebentzioa eta sentsibilizazioa	2.000 €
AGI Ikusmen Urritasuna dutenen Gipuzkoako elkarte	Elkarte mugimendu programa eta elkartearen mantenimendua	2.400 €
	Urritasun haundia edo itsumena duten gazteentzat laguntza psikosoziala eta gizarte hezkuntzako ekintzak familiekin	1.200 €
AGIAC Antikoagulatuen Gipuzkoako elkarte	Elkartearen funtzionamendua eta mantenimendua	1.600 €
	Antikoagulatuentzat jardunaldiak eta tailerrak sozial-osasun inguruan	1.200 €
AGIFES Buru Osasun Arazoa duten Pertsonen eta Senideen Gipuzkoako Elkarte	Harrera, informazioa eta orientazioa nahasmena mentala duten pertsonentzat eta/edo haien senideentzat	8.500 €
	Sentsibilizazio kanpaina: “zure harremanik zailena”	800 €
AGIPAD Drogen gehiegizko kontsumoaren ikerketa eta prebentziorako Gipuzkoako Elkarte	Elkartearen eguneroko aktibitatea eta mantenimendu programa	1.500 €
	Kontsumoaren kaltetuen familien harrera, orientazioa eta aholkua	1.300 €
AGIPASE Guraso Bananduen Elkarte	Guraso bananduen seme-alaben ongizatea	1.000 €
	Parte-hartze aktiboa eta ekintza boluntarioa sustatzea	1.200 €
AGISAS Gipuzkoa Gipuzkoako gizarte integratzaileen eta animatzaile soziokulturalen elkarte	Bideak Zabalduz Programa	1.800 €
	Gizarteratuz Programa	1.000 €
ALAITU Abesbatza	Adineko pertsonen egoitzetan musikal animazioa	850 €
ALCER Gipuzkoa Giltzurrun gaixoen Elkarte	Esku-hartze psikosoziala familiekin	3.400 €
	Elkartearen funtzionamendua	1.000 €
ALGARAKLOWN Ospitaleko pailazoak	Ospitale animazioa	1.300 €
APOYODRAVET Dravet Syndromearen aldeko boluntario Elkarte	Boluntarioaren prestakuntza gaixoen inguruan gizarte esku-hartze estrategia	1.100 €
ARANSKI Gipuzkoako pertsona gorren familien Elkarte	Ikasgela irekia ume eta gazte gorrentzat	3.000 €
ARNASA	Gizarte esku-hartzea gaixoentzat eta bere familientzat	1.900 €

Gipuzkoako Fibrosi Kistikoaren Elkartea	Gaixoen bizitza ongizateari bideratutako esku-hartze komunitario proiektua	1.300 €
ARRATS Elkartea	Arreta sozio-juridikoko programa gizarte bazterketa pairatzen duten pertsonentzat - ATEAK	2.800 €
	Esku-hartze psikosoziala prostituzioan - AUKERA	3.400 €
ASGICER	Elkartearen funtzionamendu arrunta	1.300 €
Minbiziaren kontrako Gipuzkoako elkartea	Gaixo eta senideen arreta psikoonekologikoa	1.300 €
ASOCIDE Euskadi	Elkartearen funtzionamendua eta pertsona gor-itsuen arretarako zerbitzuak	3.500 €
ASPACE Gipuzkoa Elbarritasun Zerebralaren Elkartea	Laguntza familiei	2.400 €
	ASPACE Eguna	1.800 €
ASPANOGL Gipuzkoako haur minbizidunen guraso Elkartea	“Denok elkarturik” elkartegintza mugimendua	4.500 €
ASPARGI Gipuzkoako Parkinson Elkartea	Elkartegintza mugimendua	3.200 €
ATECE Gipuzkoa Hartutako Burmuineko Gaitzaren Elkartea	Aisialdi barneratzailea gaixoentzat	2.500 €
	Gaixotasun honen errealitateari buruz prebentzioa eta sentsibilizazioa gizartean	1.650 €
ATZEGI Adimeneko ezgaitasuna duten pertsonen aldeko Gipuzkoako elkartea	TXOLARTE programa	5.000 €
	Elkartaratze ekintza eta familienganako laguntasunerako zerbitzua	4.250 €
ATZEGI Babes Fundazioa Adimeneko ezgaitasuna duten Pertsonen Babes Fundazioa	Adimeneko ezgaitasuna duten familiarik gabeko pertsonen babesa gauzatu	3.700 €
AVAIM Tratu txarrak jasotako haurren laguntzarako euskal Elkartea	HAURDANIK aldizkaria argitaratzea	1.000 €
	Elkartearen mantenimendua – orientazioa eta informazioa	2.500 €
B		
BEGISARE Erretinosi Pigmentarioak Gipuzkoan Eragindakoen Elkartea	Arreta integrala	2.000 €
	Gizarte sentsibilizazioa	1.000 €
BERA BERA Elkartea	Karatea eta ezgaitasuna	2.300 €
BEROA Gipuzkoako harrera familien Elkartea	Guneak osatzen: zu eta ni, biok elkarrekin	2.500 €
	Informazio eta trebakuntza programa	1.000 €

BIDEGIN Doluan laguntzeko elkarteak	Elkartearen mantenimendua	3.000 €
BIHOTZEZ Kardiopatiak dituzten ume familien Elkarteak	Arreta psikologiko osoa	1.800 €
BIZI BIDE Fibromialgiaren eta Neke Kronikoaren Sindromearen Gipuzkoako Elkarteak	Elkartearen mantenimendurako programa	2.500 €
	Sindromearen kaltetuentzat jarduera programa	1.000 €
BIZIKLETAN ADINIK GABE Adinekoen osasuna bermatzeko Elkarteak	CWA Donostia Programa	1.500 €
C		
CLARA CAMPOAMOR Elkarteak	KANGURUAK programa : zaintzaileak guraso bakarreko familientzat	500 €
D		
D.E.E Drogak Eragindakoen Elkarteak	Arreta osoa drogen kaltetuentzat	2.500 €
	Elkartearen aktibitate asoziatiboak eta mantenimendua	2.300 €
E		
ELKARREKIN BIZI Kulturen arteko elkarteak	ELKARGUNE ELIZARAN proiektua : kulturen arteko topaketa, etorkinen barneratzea	1.000 €
ELKARTU Gutxitasun Fisikoa duten personak Gipuzkoako Federazio Koordinatzailea	Kalean nor bere kabuz moldatzeko programa	13.200 €
EZEGI Zeliako eta senideen Elkarteak	Etorkizuna eraikiz	3.100 €
G		
Gaixotasun Berezien Espainiako Federazioa	Sentsibilizazioa eta eragin politikoa	1.500 €
GAUTENA Autismoaren Gipuzkoako Elkarteak	Aspergerdun pertsonentzat antzerki tailerra	4.200 €
	Bolondresak GAUTENAn	1.000 €
GAZTEDI Gizarte esku-hartzeko Elkarteak	Laguntza zerbitzu integrala nerabeentzat eta haien familientzat	1.800 €

GENE Gipuzkoako Eritasun Neuromuskularren Elkartea	Arreta psikosoziala gaixo neuromuskularrentzat eta haien senideentzat	2.800 €
GIELMAR Gipuzkoako Elbarriak Martxan	GIELMAR elkartegintzako proiektua	1.500 €
Gipuzkoako Diabetikoen Elkartea	Elkartearen mantenimendurako programa	2.900 €
Gipuzkoako emakume bananduen Elkartea	Elkartearen mantenimendu eta funtzionamendurako gastuak	1.100 €
Gipuzkoako Epilepsia Elkartea	Elkartze mugimendua eta hedapena	2.500 €
Gipuzkoako gizarte- graduatuaren Elkargo ofiziala	Lan-arloko orientazio juridikorako doako zerbitzua	2.500 €
Gipuzkoako pertsona gorren Elkartea	Pertsona gorrentzat elkartearen mantenimendua eta arreta zerbitzuak	2.500 €
	Gizarteratzea	1.100 €
Gipuzkoako Ostomizatuen Elkartea	Tertulia - Konferentzia	2.250 €
GURUTZE GORRIA Gipuzkoa	Komunitate osasunaren sustatzailea eta atari solidarioa	10.000 €
	Harrera eta gizarteratzea	3.800 €
H		
Hazi eta Ikasi Eskola laguntza solidarioarako elkartea	Eskolarako errefortzu solidarioa 2019	5.000 €
	Ikaskuntza zailtasun espezifikotarako tratamendua, lagarren fasea	4.200 €
Hegalak Zabalik Fundazioa	HOBESGI	800 €
	DENUR. Mugarik gabeko bainua	1.200 €
HELDUEN HITZA Adinekoen ahotsa Elkartea	Gizarte Ekintza	3.300 €
HIRUGARREN ADINA HIRUGARREN MUNDURAKO	Adineko pertsona eta etorkinei zuzendutako zerbitzu eta belaunaldi arteko jarduerak	2.300 €
HIRUKIDE Gipuzkoa Familia ugarien Gipuzkoako Elkartea	Familien XX. Jardunaldi solidarioa	500 €
	Elkartearen funtzionamendua	2.500 €
I		
IRESGI Gizarteratze eta Biktimologiako Euskal Erakundea	Zeramika ikastaroa, tailerra eta erakusketa Donostiako espetxean	2.200 €
Itxaropen Gipuzkoa	Elkartearen funtzionamendua Gipuzkoan	4.000 €

J		
Janariaren Bankoa	Donostiako laguntza soziala eskaintzen duten elkarteei janariaren banaketa	5.000 €
K		
KATXALIN Elkartea	Hitzaldiak	900 €
Emakume mastektomizatuen elkartea	Bularreko eta ginekologiako minbiziak eragindako emakumeentzat laguntza taldea	3.300 €
KEMEN	Elkartearen funtzionamendua	1.300 €
Ezgaitasun bat duten pertsonen kirol taldea	Sentsibilizazio, prestakuntza eta boluntariotza programa	800 €
Kirol Egokitua – Gipuzkoako Federazioa	Elkartearen funtzionamendua	2.400 €
	Sentsibilizazio programa	1.000€
KOLORE GUZTIAK	KOLORE GUNEA programa	2.100 €
Kulturarteko Elkartea		
KONPORTA KE	Programa : benetazko gizarteratzerantz pausu bat	1.600 €
Kirolaren bidez aniztasun funtzionala duten pertsonen integrazioa		
M		
MANOS KE RIEN	Sentsibilizazioa	1.100 €
Elkarte Artistiko-kulturala		
Maria Auxiliadora Gazte Zentroa	Arrisku egoeran eta babesgabetasuna jasan dezaketen adingabeekin esku-hartzea	2.800 €
	Elkartearen funtzionamendua	2.100 €
Mugarik Gabeko Aringarriak	Familia eta bolondresen trebakuntzarako XII. jardunaldiak	500 €
O		
ONCE	Donostiako kaskabilo lasterketa	2.000 €
Espainiar <i>itsuen</i> Erakunde Nazionala		
	Kalamu proiektua	1.100 €
ORIEPSI - ORAIN	Prevenia proiektua : Alkohol eta kalamu kontsumoaren arrisku eta kalteen prebentzioa eta murrizketa LHko zentroetan	2.100 €
ORTZADAR	Baztertze arriskuan dauden aniztasun funtzionala duten pertsonentzat programa	2.600 €

Adimen mugatuta duten pertsonen Gipuzkoako elkarteak	Elkartearen mantenimendu eta kudeaketarako programa	1.900 €
P		
PATRIS surf Elkartea	Patris Aisialdi Aktiboa adingabeko eta eskusioan dauden taldeentzat	2.500 €
	Familia eta lana bateragarri bihurtzeko programa: eskusioan dauden adingabekoentzako jarduerak	1.000 €
PAUSOKA Elkartea	Behar bereziak dituzten adingabekoen bizi-kalitatearen hobekuntza (ur-jarduerak)	1.500 €
Pro elkarte - famili zaintzailearentzat	Elkartearen funtzionamendua	1.900 €
	Famili zaintzaileen mintegiak	1.000 €
S		
SOS Arrazakeria Gipuzkoa	Giza eskubideen defentsa sendotzea boluntarioen prestakuntza eta parte-hartzearen bitartez	3.200 €
U		
UME ALAIA Gipuzkoa Adopziozko familien Elkartea	Adopzio familien arteko babes sare informalaren sustapena	3.000 €
V		
VERDINI Dantza Taldea	Dantzaren bidezko gizarte-sentsibilizazioa	2.100 €
W		
WHY NOT Fundazioa	Why not Irratia	1.700 €
	Why not Txokoa	1.800 €
Z		
ZORROAGA Fundazioa	Zorroaga Fundazioaren Belaunaldi arteko XIII. Krosa	1.300 €
	Diru laguntza Guztira	280.000 €

2. ERANSKINA. ADINEKOEN ELKARTEENTZAKO DIRU LAGUNTZAK

IZENA	ZENBATEKOA
<i>Aitonon Etxea</i> Jubilatu eta Pentsiodunen Elkartea	31.360,75 €
<i>Antiguako</i> Jubilatuen Elkartea	65.818,72 €
<i>Aspeonce</i> Jubilatuen Elkartea	15.928,24 €
<i>Aterpea</i> Jubilatuen Elkartea	20.885,67 €
<i>Bellavista</i> Jubilatu eta Pentsiodunen Elkartea	18.730,89 €
<i>Nao Etxea Altza-Donostia</i> Jubilatuen Elkartea	21.572,07 €
<i>Donostialdea</i> Prejubilatu eta pentsiodunen Elkartea	1.475,49 €
<i>Atotxa Egia Egiatarra</i> Jubilatuen Elkartea	22.508,63 €
<i>Erdialde</i> Jubilatu eta pentsiodunen Elkartea	130.797,82 €
<i>Goiko Galtzara</i> Elkartea	5.523,00 €
<i>Guardaplata Donostia</i> Adinekoen Elkartea	20.593,61 €
<i>Gure Babesa</i> Jubilatu eta pentsiodunen Elkartea	17.241,72 €
<i>Gure Bizitza</i> Jubilatu eta pentsiodunen Elkartea	67.654,04 €
<i>Gure Egunsentia</i> Adinekoen Elkartea	40.431,53 €
<i>Gure Kabia</i> Jubilatuen Elkartea	24.018,92 €
<i>Intxaurralde</i> Jubilatu eta pentsiodunen Elkartea	15.824,57 €
<i>Jatorra</i> Jubilatuen Elkartea	4.458,83 €
<i>J.M.Varona</i> Jubilatu eta pentsiodunen Elkartea	18.660,52€
<i>Kai Alde</i> Jubilatuen Elkartea	60.512,17 €
<i>Lurrargi Donostia</i> Jubilatu eta pentsiodunen Elkartea	9.554,31 €
<i>Txoko Berri</i> Jubilatuen Elkartea	17.398,63 €
<i>Uliatarra</i> Jubilatuen Elkartea (Ulia)	15.108,06 €
<i>Zabaltza</i> Jubilatuen Elkartea (Gros)	14.041,81 €
Diru laguntza, guztira	660.000,00 €

3. ERANSKINA. KANPOKO ZERBITZUEN KONTRATUAK

Gizarte Ekintzaren Zuzendaritzak administrazio kontratuak egiten ditu urtero enpresa eta erakundeekin, zerbitzu jakin batzuk eskaintzeko.

3.1. Adinekoentzako eta ezgaitasunak dituztenentzako zerbitzua

- Etxez etxeko laguntza emateko zerbitzu publikoa: AZTERTZEN Servicios Asistenciales S.L.U. enpresarekin kontratua.
- Egoera ahulean dauden adineko pertsonentzako arreta zerbitzua (GOIZALDIK): LAHAR ELKARGOA enpresarekin kontratua.
- Ostatu eta arreta zerbitzua Altza-Buenavistako Berra apartamentu sozialetan: SAR-QUAVITAE SLU enpresarekin, adinekoentzako 39 plaza kontratatuta daude apartamentu babestuetan.
- Ostatu eta arreta zerbitzua Intxaurrendoko Txara 2 eraikineko apartamentu balioaniztunetan: hitzarmen bidez, Foru Aldundiak bere gain hartu du Txara 2ko adinekoentzako 22 apartamentu babesturen kudeaketa, eta BIHARKO SL enpresari esleitu zaio zerbitzu ematea.
- Ostatu eta arreta zerbitzua Elizaran Fundazioak Fermin Calbeton kalean dituen apartamentu babestuetan: hitzarmen bidez, Foru Aldundiak bere gain hartu du Fermin Calbeton kaleko adinekoentzako 10 apartamentu babesturen kudeaketa, eta MATIA FUNDAZIOARI esleitu zaio zerbitzu ematea.
- Ostatu eta arreta zerbitzua adinekoentzat egoitza ekipamenduan: 17 apartamentu babestu eta 75 egoitza plaza kontratatuta daude ZORROAGA FUNDAZIOAREKIN.
- Zerbitzu publikoa biztanle komunitatearentzat eta bizileku zerbitzuen erabiltzaileentzat, Etxegintzak Ategorrieta, Berio, Benta Berri eta Marrutxipin dituen adinekoentzako 29 apartamentu babestuetan: GUREAK ZERBITZU ANITZAK SLU da esleipenduna.
- Ostatu eta arreta zerbitzua adinekoentzat Monseko etxebizitza komunitarioetan: LAGUNDUZ 2 SL eta FUNDACIÓN SALUD Y COMUNIDAD enpresek eratutako aldi baterako enpresa elkarteari esleitu.
- 55 urtetik gorakoentzako Aisia eta Denbora Libreko Programa Donostiako kultur etxeetan (Ernest Lluch, Okendo, Lugaritz eta Casares) eta Musika eta Dantza Eskolan: LAHAR ELKARGOARI esleitu.
- Aieteko Topalekuaren kudeaketa: taberna-jangela, atezaintza-administrazioa, garbiketa eta mantentze lanak: GUREAK OSTALARITZARI esleitu, enplegu zentro berezientzat erreserbatutako kontratu bidez.
- Laguntza teknikoko zerbitzua adinekoen elkarreentzat: Grupo SSI Kooperatibari esleitu.
- +55 agenda argitaratu eta kaleratzeko zerbitzua (adinekoentzat pentsatutako parte-hartze eta aisialdirako programa): MIC SL eta IRAGARRI SL argitaletxeak.

3.2. Gizarteratze zerbitzua

- “Gaueko Aterpea” gaueko arreta zerbitzua. Zerbitzu ematea ARRATS elkarteari esleitu zaio, eta lokala ZORROAGA FUNDAZIOARI alokatu zaio.

- Gizarteratzeko ostatu zerbitzuetan arreta soziohezitzailea emateko zerbitzua. ARRATS elkarteari esleitu.
- Lagun egiteko eta gizarte sustapenerako programa: ERROAK elkarteari esleitu
- "HESTIA" eguneko harrera zerbitzua. ARRATS elkarteari esleitu.
- Gizarte Larrialdietarako Udal Zerbitzuaren (GLUZ) kudeaketa: DYA Gipuzkoa Fundazioari esleitu.
- Udalaren Gizarte Abegi Etxea: sukalde, jangela eta garbiketa zerbitzuak, COMERCIAL AIBAK TRS SLri esleituak.
- Donostiako Udaleko Gizarteratze Zerbitzuaren ikuztegi zerbitzua, GUREAK Ikuztegia SLri esleitu, enplegu zentro berezientzat erreserbatutako kontratu bidez.

3.3. Prebentzio, haurtzaro eta familia zerbitzua

- Babesgabetasun egoeran dauden kasuak kudeatzeko zerbitzua: HZ Gizekimenak SLri esleitu.
- Prestakuntza, aholkularitza eta esku-hartze goiztiarrerako zerbitzua arrisku edo babesgabetasun egoeran dauden adingabeentzat: HZ Gizekimenak SLri esleitu.
- Gizarte eta hezkuntza arloko arretako eta arreta psikosozialeko zerbitzua: UTE SUSTATUZ Lantaldeari esleitu.
- Informazio eta prestakuntza programa gazteen lokaletan: Ai Laket Elkarteari esleitu.
- Laguntza zerbitzua arrisku egoeran dauden adingabeak dituzten familientzat: ORIEPSI ORAINi esleitu.
- Informazio eta komunikatzeko teknologien erabilerari loturiko arriskuetan oinarritutako formakuntza zerbitzua: ORIEPSI-ORAIN enpresari esleitu.

3.4. Ekintza Komunitarioko zerbitzua

- Intxaurrondoko gizarte-zerbitzugunean gizarte-bazterketa egoera larrian dauden pertsonen eta familien gizarte-laguntasuna emateko zerbitzu esperimentalak. ARRATS elkarteari esleitu.
- Intxaurrondoko gizarte-zerbitzugunean gizarte-bazterketa egoera larrian dauden pertsonen eta familien zuzendutako Otorduak Programako janaria prestatu eta entregatzea. GUREAK OSTALARITZA,S.L.U.ri esleitu, enplegu zentro berezientzat erreserbatutako kontratu bidez.

4. ERANSKINA. LAGUNTZA EKONOMIKO PUBLIKOEN LABURPEN TAULAK

Atal honek laguntza ekonomikoen urtez urteko bilakaera azaltzen du: bai gizarteratzeko eta diru sarrerak bermatzeko sistemaren laguntzak (diru sarrerak bermatzeko errenta eta etxebizitzarako prestazio osagarria, gaur egun LANBIDEk kudeatzen dituenak) bai gizarte zerbitzuen sistemaren laguntzak (gizarte larrialdietarako laguntzak, diru sarrerak bermatzeko foru laguntzak eta beste laguntza batzuk, hala nola Gizarte Ongizateko Funtsa eta kotizatu gabeko pentsioak).

4.1. Gizarteratzeko eta diru sarrerak bermatzeko sistemaren laguntza ekonomiko publikoak

4.1.1. Familia onuradunak

	2016	2017	2018	2019
Diru sarrerak bermatzeko errenta	4.970	5.069	4.628	4.278
Etxebizitzarako prestazio osagarria	2.170	2.263	1.953	1.679

4.1.2. Gastua

	2016	2017	2018	2019
Dirua sarrerak bermatzeko errenta	28.606.198,5	26.377.002,3	24.761.711,1	22.956.905,7
Etxebizitzarako prestazio osagarria	5.626.206,3	5.081.829,6	4.656.470,1	4.115.365,0

4.2. Gizarte zerbitzuen sistemaren eta gizarteratzeko eta dirua sarrerak bermatzeko sistemaren laguntza ekonomiko publikoen bilakaera

4.2.1. Eskaera berriak

	2016	2017	2018	2019
Gizarte larrialdietarako laguntzak	2.922	2.826	2.878	2.803
Diru sarrerak bermatzeko foru laguntzak	319	82	0	0
Bestelako prestazioak (KGP, GOF)	193	200	171	100

4.2.2. Familia onuradunak

	2016	2017	2018	2019
Gizarte larrialdietarako laguntzak	2.695	2.539	2.534	2.512
Diru sarrerak bermatzeko errenta	4.970	5.059	4.628	4.278
Etxebizitza prestazioa	2.170	2.263	1.953	1.679
Diru sarrerak bermatzeko foru laguntzak	384	200	46	0
Bestelako prestazioak (KPG,GOF,LISMI)	1.343	1.403	1.395	1.403

4.2.3. Gastua

	2016	2017	2018	2019
Gizarte larrialdietarako laguntzak	2.420.816,31	2.645.355,02	2.469.269,83	2.442.087,88
Diru sarrerak bermatzeko errenta	28.606.198,50	26.377.002,30	24.761.711,10	22.956.905,70
Etxebizitza prestazioa	5.626.206,30	5.081.829,60	4.656.470,10	4.115.365,00
Diru sarrerak bermatzeko foru laguntzak	1.794.516,54	945.316,93	125.363,24	0,00
Bestelako prestazioak (KGP, GOF, LISMI)	6.072.418,54	6.285.503,28	6.569.561,71	6.702.480,85

4.3. Udalak kolektibo ahulentzako laguntzetan gastatutakoaren bilakaera

4.3.1. Eskara berriak

	2016	2017	2018	2019
Lan Partekatuen Planeko laguntzak	817	900	775	1.155

4.3.2. Pertsona edo familia onuradunak

	2016	2017	2018	2019
Lan Partekatuen Planeko laguntzak	682	522	556	589
Laguntza fiskalak	3.912	4.074	3.441	3.503

4.3.3. Gastua

	2016	2017	2018	2019
Lan Partekatuen Planeko laguntzak	755.933,55	478.467,57	490.947,87	538.669,18
Laguntza fiskalak	231.493,79	255.318,33	220.967,83	231.287,46
Beste udal laguntza batzuk (*)	2.434.437,40	2.451.397,63	561.811,06	550.944,94
Udal ekarpena gizarte larrialdietarako laguntzetarako(**)	467.843,21	687.813,72	458.869,65	449.008,48

(*) 2016-2017 arteko urteetan atal honetan kontuan hartzen diren datuak : Kirol txartel soziala, Bonobus soziala, Musika Eskolako deskontuak eta Euskara Patronatuaren jardueretan ezarritako deskontuak. 2018an Bonobus soziala ez da kontuan hartzen.