

***2022ko Memoria***

***Gizarte Ekintza Saila***

## AURKEZPENA

Dokumentu honek Donostiako Udaleko Gizarte Ekintzako Zuzendaritzak 2022an egindako jardueren memoria jasotzen du. 2019-2023 legegintzaldiko azken memoria da, izan ere, SARS-CoV2k eragindako pandemiak bezalako ezohiko egoerak markatutako legegintzaldia izan da. Horrek ahalegin handia ekarri zien Gizarte Zerbitzuetako zerbitzu publiko zein pribatuetako profesionali, bai eta Saileko Zuzendaritzari ere. 2020an egindako lana ekitaldi horren memorian islatuta geratu zen, baina ezin dut saileko langile guztiek Donostiako herritarren lehen mailako beharrei erantzun ahal izateko eta pertsona ahulenei eusteko zerbitzura jarri zuten dedikazioa eta ahalegina aitortzeko aukera albo batera utzi.

Horrekin batera, Gizarte Ekintza Sailak COVID-19ak eragindako unerik gogorrenetan emandako erantzunaz gain, 2015-2019 legegintzaldian abian jarri dira Gizarte Zerbitzuen Euskal Sistemaren Prestazio eta Zerbitzuen Zorroari buruzko 185/2015 Dekretuan ezarritako zerbitzu guztiak, Gipuzkoako Gizarte Zerbitzuen Erakundeen arteko Mahaiak 2017an onartutako Gizarte Zerbitzuen Mapak ezarritako plaza-kopuruarekin. Gainera, baliabideak eta zerbitzuak gehitu ditugu, sortu diren beharrei erantzuteko, hala nola, kalean dauden pertsonentzako ostalaritza-zentroetako otordu-programari erantzuteko.

Adierazi dugunez, jarraian aurkituko duzuen informazioak Gizarte Ekintzako Zuzendaritzaren lana ikusaraztea du helburu. Espero dugu Gizarte Zerbitzuen Sistemari buruzko ezagutza orokorra hobetzen lagunduko duela eta, ezagutza horretatik, aurrean ditugun hobekuntza-eremuak zeintzuk diren ondorioztatuko dugula; izan ere, hori da gure jardueraren urteko laburpen- eta aurkezpen-ekitaldi hau egiteko helburua.

Aurreko urteetan bezala, 2022an helburu bikoitzarekin lan egin dugu: alde batetik, Donostiako gizarte-kohesioa hobetzea, eta, bestetik, gizarte-zerbitzuen euskal sistemaren udal-zerbitzuak eta -prestazioak garatzea, herritarrei zerbitzu eta prestazio horietara iristeko erraztasunak emanez. Hona hemen 2022an lortutako lorpen esanguratsuenetako batzuk:

- 2022an artatutako familien kopuruak gora egin du 2021ean artatutako familiekin alderatuta, % 8,71ko igoerarekin. 2022an 17.316 familia artatu dira, eta 15.928 familia artatu ziren 2021ean.
- Lehen aldiz artatu diren familien kopurua % 21,93 igo da, 2021ean 3.685 ziren eta 2022an 4.493 familia.
- 22.217 gizarte-baliabide izapidetu dira, azken urteetako kopururik handiena eta 2021ean izapidetutako gizarte-baliabideak (19.412) baino % 14,45 gehiago.
- Larrialdietarako diru laguntzen onuradun kopurua %1,40an gutxitu bada ere (2021ean 2.910 familia ziren eta 2022an 2.870), diru-laguntza kopurua 4.189.113,16 €koa izan da, aurreko urtean baino %19,70a gehiago (3.499.010,40 €).
- Urtean zehar, 1.927 etxetako 2.565 pertsonak baliatu dute etxez etxeko laguntza zerbitzua: guztira 401.674 zerbitzu-ordu burutuz.

- Etxean Iraupen Luzeko Zainketen Estrategiaren proiektua gauzatzeko Iraupen Luzeko Zainketak programa jarri da martxan. Programa hori 2022-2023 urteetan gauzatuko da.
- Eguneko arreta-zerbitzua (Goizaldiak) zortzi unitatetara zabaldu da, eta lau unitate berri sartu dira Antigua, Erdialdea, Amara eta Intxaurren auzoetan.
- Adinekoentzako udal bizilekuen alternatiben zorroa handitu egin da, 7 apartamentu gehitu baitira Zarategi 66an.
- Adingabeen babesaren arloan, 1.163 adingaberi eman zaie arreta esku-hartze goiztiarreko programaren bidez, eta 760ri babesgabetasun-egoeran dauden adingabeei zuzendutako esku-hartze programen bidez. Ebidentzian oinarritutako programa espezializatueta 267 pertsonak hartu dute parte, adingabeen eta familien artean.
- Indarkeria matxistaren biktimei laguntzeko programaren bitartez 517 emakume artatu ditugu, kasuan-kasu hainbat zerbitzu eskainiaz: laguntza psikologikoa, aholkularitza juridikoa, ostatua, dirulaguntza ekonomikoak,...
- Etxerik gabeko pertsoneri erantzun egokia emateko, Donostiako Udalak hainbat baliabide eta zerbitzu bideratu ditu: eguneko eta gaueko arretarako zerbitzuak, harrera-pisuak eta tutoretzapeko etxebizitzak, oinarritzko beharrak asetzeko diru – laguntza ekonomikoak, laneratze eta gizarteratzean laguntzeko programak eta neguko antolamendua, besteak beste.
- Lau etxebizitza gehiago bideratu dira bazterkeria-egoeran dauden pertsonentzako larrialdiko etxebizitza-programetara eta tutoretzapeko etxebizitzetara.
- Etxerik gabeko pertsonentzako elikadura-laguntzen programan 170 pertsonak hartu dute parte: 168 gizonak eta 2 emakumeak, eta 13 jatetxeren laguntza izan da.
- Premiazko harrera batek eskatzen dituen beharrezan erantzuteko Donostia Ukrainarekin programa sortu zen.
- 2022an Gizarte Ekintzara bideratutako aurrekontua 34.181.017,90 eurokoa izan da, azken urteetako kopururik handiena, eta 2021eko ekitaldiko aurrekontua (31.625.952,72 €) baino % 8,08 handiagoa.

Zerrendatutako jarduerak urtean zehar garatutako batzuk baino ez dira eta hurrengo orrialdeetan jarduera horiei eta beste askori buruzko informazio zehatzagoa aurkituko duzue. Espero dut txostena zure interesekoa izatea eta baliagarria izatea.

Amaitzeko, eskerrak eman nahi nizkieke Gizarte Ekintzako talde osoari urte hauetan eta baita 2022an ere egindako lanagatik. Izan ere, lan horren helburu nagusia da herritarrei laguntzea indarrean dagoen legeriak aitortutako eskubide sozialak erabat balia ditzaten, arrazoi desberdinengatik beren interesak erabat defendatu ezin dituztenak babestea, pertsonenganako eskubideen urraketa salatzea, hala badagokio, eta hautemandako premia sozialei erantzuteko programak, zerbitzuak eta baliabideak sortzea proposatzea, bai eta prebentziozkoak direnak ere. Talde handi hori gabe ezinezkoa izango zen lortutako emaitzak lortzea.

**Aitziber San Roman Abete  
Gizarte Ekintzako zinegotzi ordezkaria**

## **AURKIBIDEA**

<b>1. Giza baliabideak eta baliabide ekonomikoak.....</b>	<b>5</b>
1.1. Giza baliabideak.....	5
1.2. Baliabide ekonomikoak.....	7
<b>2. Lehen mailako arreta.....</b>	<b>9</b>
2.1. Gizarte Zerbitzuguneak.....	9
2.2. Gizarte Zerbitzuguneen jarduera.....	10
<b>3. Gizarteratzeko laguntza ekonomikoak.....</b>	<b>14</b>
3.1. Gizarte larrialdietarako laguntzak.....	14
3.2. Lan Partekatuaren Plana sustatzeko laguntzak.....	17
3.3. Bestelako prestazioak (LISMI, GOF eta KGP).....	18
3.4. Laguntza fiskalak.....	19
<b>4. Adinekoak.....</b>	<b>20</b>
4.1. Adinekoei etxean ematen zaizkien udal eskumeneko zerbitzuak.....	20
4.2. Eguneko arreta komunitate ingurunean: Goizaldiak.....	25
4.3. Adineko pertsonentzako bizilekuak.....	26
4.4. Adinekoentzako larrialdietarako plazak.....	27
4.5. Adinekoen sustapenerako eta parte-hartze aktiborako jardun ildoak.....	27
4.6. Foru Aldundiaren eskumeneko baliabideak eta prestazioak mendeko pertsonentzat.....	30
4.7. Donostia Lagunkoia .....	33
4.8. Komunitatearen ekipamenduak hobetzeko esku-hartzeak.....	33
4.9. Eskaintzaren eta eskariaren egokitzapena aztertzea.....	34
<b>5. Adingabeentzako arreta eta zerbitzuak.....</b>	<b>35</b>
5.1. Prebentzio programak.....	35
5.2. Babesgabetasun egoeran dauden adingabeen arloan esku hartzeko programak.....	37
<b>6. Genero indarkeriaren biktimei arreta eskaintzeko programa.....</b>	<b>42</b>

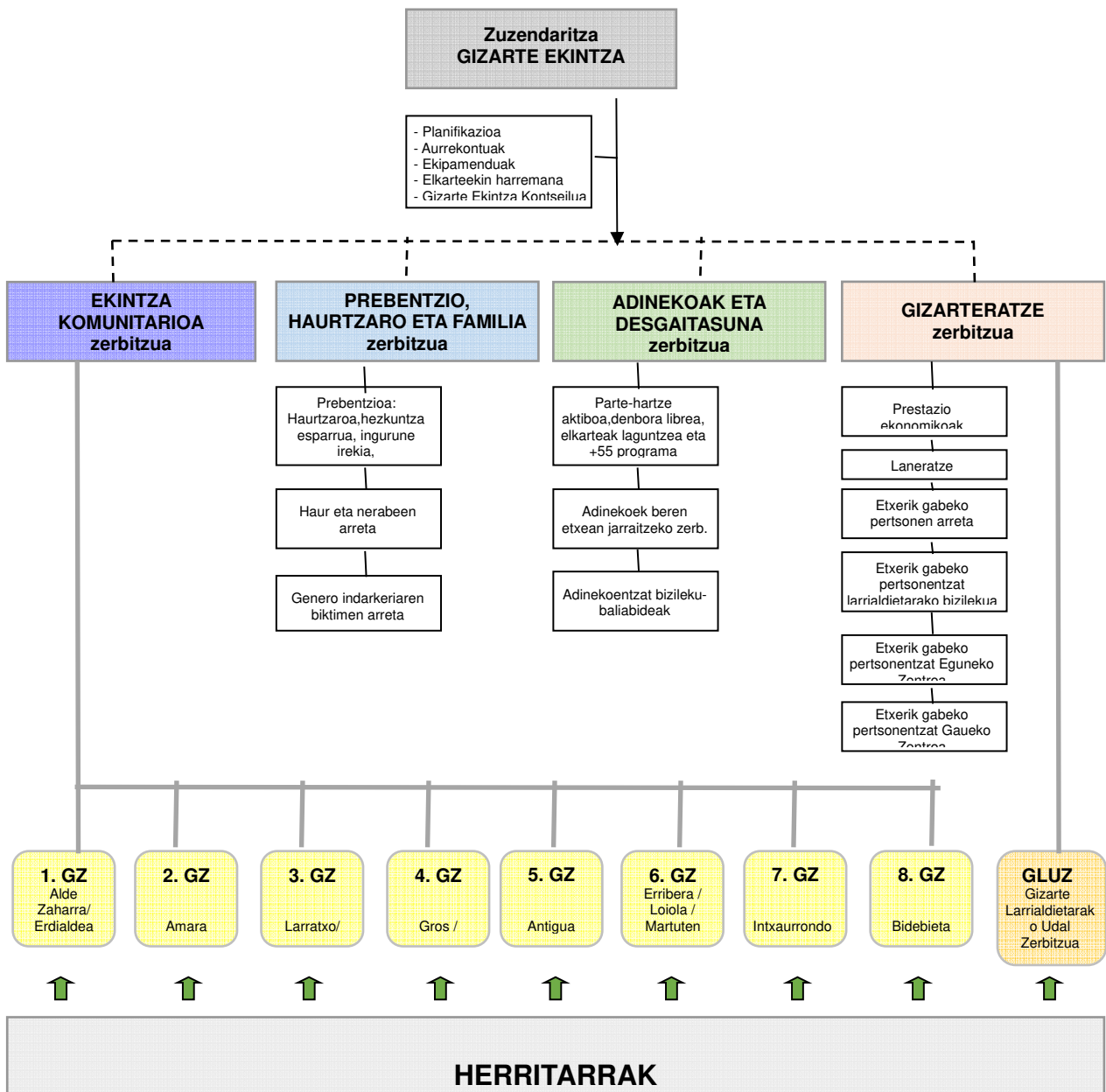
<b>7. Larrialdietarako eta etxerik gabeko pertsonen arretarako programak.....</b>	<b>44</b>
7.1. Gizarte Larrialdietako Udal Zerbitzua .....	44
7.2. Udalaren aterpe zentroak.....	46
7.3. Etxerik gabeko pertsonentzako elikadura programa (Otorduak II).....	49
<b>8. Gizarteratzea.....</b>	<b>51</b>
8.1. Laneratze bidezko gizarteratzea .....	51
8.2. Gizarte eta hezkuntza arloan eta arlo psikosozialean esku-hartzeko zerbitzua .....	52
<b>9. Gizarte Ekimenarekiko elkarlana.....</b>	<b>54</b>
9.1. Irabazi asmorik gabeko elkarteetarako diru laguntzak.....	54
9.2. Elkarlanerako hitzarmenak elkarte eta erakundeekin.....	54
9.3. Irabazi asmorik gabeko elkarteak egoitza moduan edota jarduerak burutzeko udal lokalen lagatzea.....	56

## **ERANSKINAK**

<b>1.E. Gizarte-ekintzaren arloko elkarteentzako dirulaguntzak .....</b>	<b>57</b>
<b>2.E. Adinekoen elkarteentzako dirulaguntzak .....</b>	<b>65</b>
<b>3.E. Kanpoko zerbitzuen kontratuak .....</b>	<b>66</b>
<b>4.E. Laguntza ekonomiko publikoen laburpen-taula .....</b>	<b>68</b>

## 1. GIZA BALIABIDEAK ETA BALIABIDE EKONOMIKOAK

### 1.1. Giza baliabideak



<b>Gizarte Ekintzako langileak 2022ko abenduaren 31n</b>		
<b>GIZARTE ZERBITZUGUNEAK (GZG)</b>		
- Arduraduna	8	75 langile
- Gizarte laneko teknikariak	42	
- Zaintzaileak	25	
<b>UDALAREN GIZARTE ABEGI ETXEA</b>		
- Arduraduna	1	15 langile
- Gizarte laneko teknikariak	2	
- Zaintzaileak	12	
<b>ZUZENDARITZA</b>		
- Zuzendaria	1	11 langile
- Zerbitzu buruak	4	
- Goi mailako teknikariak	3	
- Ekipamenduen arduraduna	1	
- Administrariak	2	
<b>BESTELAKO HAINBAT ZERBITZU</b>		
- Psikologoak	4	25 langile
- Larrialdietarako eta etxerik gabeko pertsonen arretarako arduraduna	1	
- Prestazio ekonomiko eta laneratze arduraduna	1	
- Gizarte laneko teknikariak	12	
- Erdi mailako teknikariak	2	
- Administrariak	5	

## 1.2. Baliabide ekonomikoak

	Langile-gastuak	Ondasunak eta zerbitzuak erostea	Dirulaguntzak	Inbertsioak	GUZTIRA	%
Zuzendaritza eta administrazioa	477.870,62	29.522,01	326.466,00		833.858,63	%2,44
Adinekoen sustapena	183.245,91	300.751,76	24.737,00		508.734,67	%1,49
Zahar etxeak		637.917,14	723.505,98	122.365,61	1.483.788,73	%4,34
Etxez etxeko laguntza	113.394,65	8.244.360,61			8.357.755,26	%24,45
Prebentzioa, haurrak eta familia	551.966,05	2.528.715,72			3.080.681,77	%9,01
Gizarteratzea	491.665,03	2.313.750,17	1.904.576,01	1.340.342,00	6.050.333,21	%17,70
Gizarte zerbitzuguneak	4.312.836,09	372.295,84			4.685.131,93	%13,71
Gizarte Abegi Etxea	1.102.058,54	462.350,83		232.631,35	1.797.040,72	%5,26
Apartamentu babestuak	145.201,26	1.676.147,43	36.080,00		1.857.428,69	%5,43
Egoitzak		1.018.755,00			1.018.755,00	%2,98
Gizarte larrialdietarako laguntzak			4.224.775,50		4.224.775,50	%12,36
Donostia Ukrainarekin		105.292,59			105.292,59	%0,31
Iraupen luzeko zainketak				177.441,20	177.441,20	%0,52
<b>Guztira</b>	<b>7.378.238,15</b>	<b>17.689.859,10</b>	<b>7.240.140,49</b>	<b>1.872.780,16</b>	<b>34.181.017,90</b>	<b>%100,00</b>
<b>% Kapituluka</b>	<b>%21,59</b>	<b>%51,75</b>	<b>%21,18</b>	<b>%5,48</b>	<b>%100,00</b>	

	Langile-gastuak	Ondasun eta zerbitzuen erosketak	Dirulaguntzak	Inbertsioak	GUZTIRA	%
2021eko aurrekontua	6.840.335,37	18.067.608,30	5.619.472,70	1.098.536,35	31.625.952,72	
2021etik 2022ko bilakaera	537.902,78	-377.749,20	1.620.667,79	774.243,81	<b>2.555.065,18</b>	<b>8,08</b>



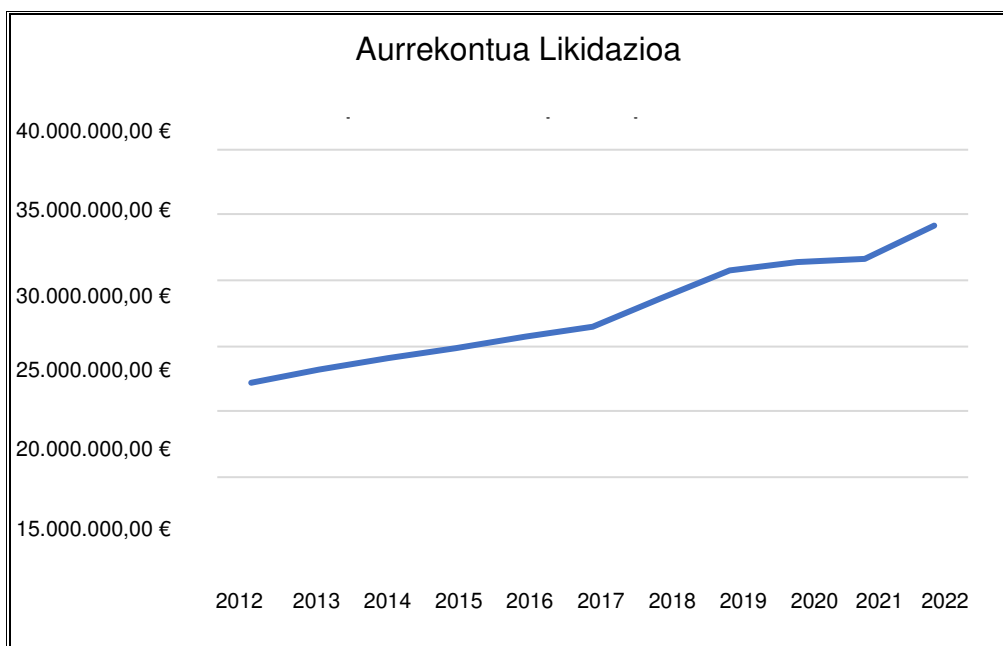
2022ko ekitaldian bi aurrekontu-programa berri sortu dira: Donostia Ukrainarekin eta iraupen luzeko zainketak.

Donostia Ukrainarekin programa premiazko harrera batek eskatzen dituen beharriaz erantzuteko sortu zen, Ukrainatik Donostiara iristen diren pertsonen eta familien oinarrizko beharrak asetzeko bermatzeko (ostatua, elikadura eta abar).

Eta, Iraupen Luzeko Zainketak programa 2022-2023 urteetan Etxean Iraupen Luzeko Zainketen Estrategiaren proiektua gauzatzeko sortu zen. Proiektu hori Berreskuratze, Eraldaketa eta Erresilientzia Planetik (BEEP) datozen Europako funtsekin finantzatuko da % 73,12an, eta gainerakoa Donostiako Udalak finantzatuko du.

Gizarte Ekintzaren Zuzendaritzak erabili dituen **baliabide ekonomikoen guztizkoak** bilakaera hau izan du azken urteetan:

Urtea	Aurrekontua likidazioa
2012	22.134.160,18 €
2013	23.159.319,67 €
2014	23.993.809,18 €
2015	24.772.210,55 €
2016	25.699.474,47 €
2017	26.428.079,12 €
2018	28.567.238,82 €
2019	30.715.516,24 €
2020	31.344.932,72 €
2021	31.625.952,72 €
2022	34.181.017,90 €



## 2. LEHEN MAILAKO ARRETA

### 2.1. Gizarte Zerbitzuek

Gizarte zerbitzuek balio eta diziplina anitzeko gizarte arretarako lan unitateak dira, herritarren lehen atak Gizarte Zerbitzuen Euskal Sistemari sartzeko.

Gizarte Zerbitzuetako Zentroek beren jardun-eremuko gizarte-premiak detektatzen eta artatzen dituzte, Gizarte Zerbitzuen Euskal Sistemaren esku-hartze mailetarako sarbidea koordinatuz eta kudeatuz.

Elkarrizketen eta etxera eginiko bisiten bidez, hainbat zerbitzu eskaintzen dituzte: informazioa, balorazioa, diagnostikoa, orientazioa eta lagun egite soziala. Horrela, honako hauek errazten dituzte:

- Herritarren eskura jartzen dute Gizarte Zerbitzuen Euskal Sistema eta gizarte babeserako sare osoa
- Pertsonaren premiei erantzuteko egokiena den Gizarte Zerbitzuen Euskal Sistemako prestazio eta zerbitzura, edota haien konbinaziora bideratzen dituzte hartaraturtako pertsonak
- Arreta pertsonalizatuko plana egiten dute eta erraztu egiten dute, halaber, planean jasotako esku-hartzeak martxan jartzea, haien jarraipena egitea eta ebaluatzea.

Gizarte zerbitzuek	Kop.	Langileak	Helbidea	Telefonoa
Alde Zaharra - Erdialdea	1 4 2 0,4	Arduradun Gizarte langile Administrari Psikologo komunitario	Konstituzio Plaza 6	943 48 15 56
Amara	1 5 3 1,2	Arduradun Gizarte langile Administrari Psikologo komunitario	Leire Plaza 6-7	943 45 27 20
Larratxo/ Altza	1 6 3 2	Arduradun Gizarte langile Administrari Psikologo komunitario	Larratxo Pasealekua, 22	943 39 06 21
Gros / Egia	1 8 4 2	Arduradun Gizarte langile Administrari Psikologo komunitario	Atotxako Zelaia Plaza 2	943 32 77 70
Antigua	1 6 3 1,6	Arduradun Gizarte langile Administrari Psikologo komunitario	Jose Goikoa Kalea 4	943 21 00 32
Erribera – Loiola - Martutene	1 5 3 1	Arduradun Gizarte langile Administrari Psikologo komunitario	Nemesio Etxaniz 1-3	943 48 15 51
Intxaurren	1 4 3 2	Arduradun Gizarte langile Administrari Psikologo komunitario	Zarategi Pasealekua, 80	943 32 16 88
Bidebieta/ Herrera	1 3 2 1	Arduradun Gizarte langile Administrari Psikologo komunitario	Serapio Mujika 19 behea	943 39 00 79

## 2.2. Gizarte Zerbitzuguneen jarduera

### 2.2.1. Gizarte zerbitzuguneetan arreta jaso duten familiak

2022an, 17.316 familia (bizikidetzak unitateak) artatu ziren Gizarte Zerbitzuetako Zentroetan eta Gizarte Larrialdietako Udal Zerbitzuan. Horietatik 4.493 familiek lehenbiziko aldiz jo dute udalaren gizarte zerbitzuetara.

Gizarte zerbitzuguneak	Arreta jaso duten familiak		Arreta lehen aldiz jaso duten familiak	
	Kop.	%	Kop.	%
Alde Zaharra-Erdialdea	1.557	%8,99	385	%8,57
Amara	2.291	%13,23	560	%12,46
Larratxo-Altza	2.070	%11,95	454	%10,10
Gros-Egia	3.245	%18,74	718	%15,98
Antigua	2.294	%13,25	571	%12,71
Erribera-Loiola-Martutene	1.920	%11,09	474	%10,55
Intxaurrenondo	1.424	%8,22	283	%6,30
Bidebieta-Herrera	1.059	%6,12	236	%5,25
GLUZ (Gizarte Larrialdietarako Udal Zerbitzua)	1.456	%8,41	812	%18,07
<b>Guztira 2022</b>	<b>17.316</b>	<b>%100,00</b>	<b>4.493</b>	<b>%100,00</b>
Guztira 2021	15.928		3.685	
Hazkundera 21-22	%8,71		%21,93	

2022an artatutako familien kopuruak gora egin du, 2021ean artatutako familiekin alderatuta, eta guztira %8,71ko hazkundera izan du. Era berean, lehen aldiz artatu diren familien kopurua %21,93 igo da.

### 2.2.2. Gizarte zerbitzuguneetan eskatutako eta kudeatutako gizarte baliabideak

2022an, Donostiako Udaleko Gizarte Zerbitzuguneek eta Gizarte Larrialdietarako Zerbitzuak 22.217 gizarte baliabide berri bideratu dituzte hiriko pertsonen eta familien beharrei erantzuteko.

Hurrengo taulan azaltzen da, eskaera berri hauen banaketa, gizarte baliabide mota eta eskaeren zenbatekoa kontutan harturik:

Eskatutako gizarte baliabideak	2021	2022	Hazkundera
<b>GIZARTERATZEA</b>			
Gizarteratzeko laguntza ekonomikoak	3.871	3.891	%0,5
Gizarteratzeko ekintzak	681	810	%18,9
Larrialdietarako eta baztertuentzako bizilekuak	243	243	%0,0
Aldundiaren gizarteratzeko eguneko zentroa	37	37	%0,0
Gizarte bazterkeriaren balorazioa	211	256	%21,3%
Ettxerik Gabeko Pertsonen Elikadura Zerbitzua	58	182	%213,8
	<b>5.101</b>	<b>5.419</b>	<b>%6,2</b>
<b>ADINEKOAK ETA EZGAITASUNA</b>			
Mendekotasuna: GFaren eskumeneko egoitza-plazak, sozio-sanitarioa, eguneko zentroa	781	1.015	%30,0
Mendekotasuna: prestazio ekonomikoak	1.122	1.292	%15,2
Udalaren eskumeneko adinekoentzako bizilekuak	92	124	%34,8
Goizaldiak Programa	20	97	%385,0
Etxez etxeko laguntza	872	1.001	%14,8
Telelaguntza	1.403	1.715	%22,2
Mendekotasun balorazioak	4.322	4.981	%15,2
Sendian Programa	55	58	%5,5
Bestelako prestazioak: KGP, GOF	150	195	%30,0
Ezgaitasunen kalifikazioa	1.689	1.724	%2,1
Laguntza teknikoak	1.281	1.399	%9,2
Ezgaitasunerako baliabideak (egoitzak, eguneko zentroak, diru laguntzak)	79	71	%-10,1
	<b>11.866</b>	<b>13.672</b>	<b>%15,2</b>
<b>HAURRAK ETA FAMILIA</b>			
Esku-hartzea adingabeekin	334	633	%89,5
Emakumeen arreta	222	235	%5,9
Emakumeen harrera (Berehalako Arretarako Zentroa eta etxebizitzak)	5	5	%0,0
Etxebizitza zuzenean esleitzea indarkeria matxistaren biktima diren emakumeentzat	0	4	%-
Emakumeentzako laguntza (psikologikoa eta juridikoa)	139	206	%48,2
Emakumeei lagun egitea	52	30	%-42,3
Emakume eta adingabeentzako laguntza ekonomikoak	34	28	%-17,6
	<b>786</b>	<b>1.141</b>	<b>%45,2</b>
<b>EKINTZA KOMUNITARIOA</b>			
Txosten pertsonalizatuaren eskaerak	384	510	%32,8
Beste baliabide batzuk (Elikagaien Bankua)	490	484	%-1,2
Eskuhartze sozio-sanitarioa	611	818	%33,9
Gizarte-laguntasuna (Intxaurrondo)	136	140	%2,9
Otorduak (Intxaurrondo + Berra)	38	33	%-13,2
	<b>1.659</b>	<b>1.985</b>	<b>%19,7</b>
<b>Guztira</b>	<b>19.412</b>	<b>22.217</b>	<b>%14,45</b>

Eskaera horretatik 1.139 ( %5,13) Gizarte Larrialdietako Udal Zerbitzuak kudeatu ditu.

Herritarrek eskatutako baliabideei dagokienez, 2022an eskatutako baliabideen kopurua %14,45 igo da 2021ekoekin alderatuta.

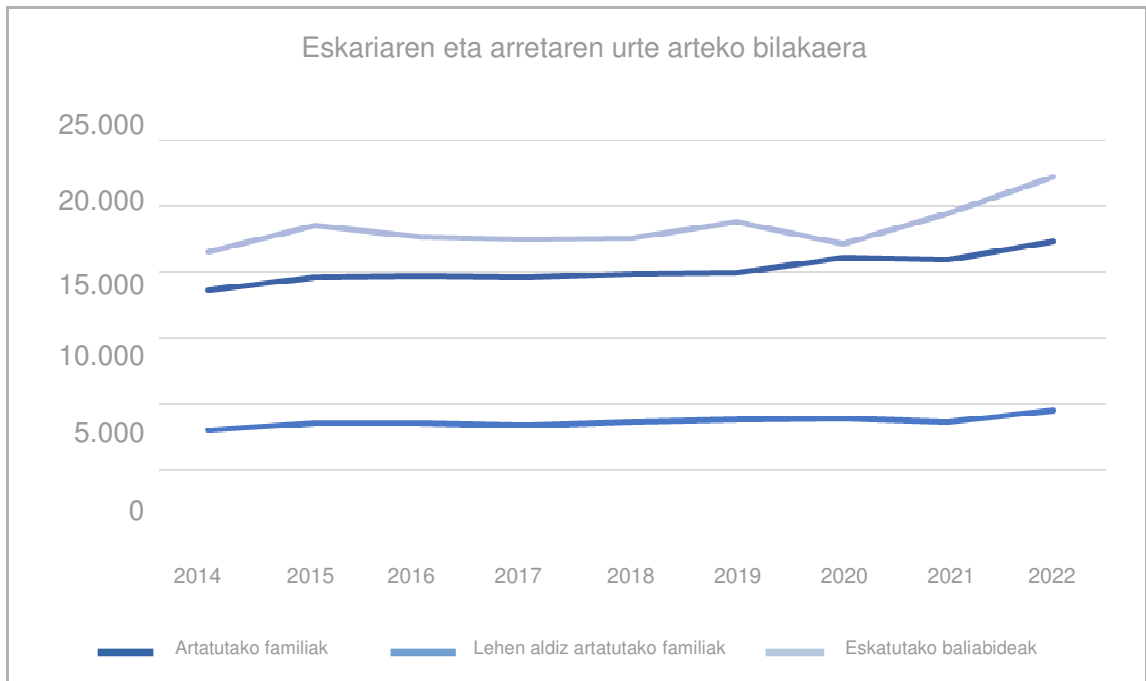
### 2.2.3. Hitzorduak eta etxez etxeko bisitak

2022an, Gizarte Zerbitzuetako Zentroetako gizarte langile teknikariek 23.489 hitzordu kudeatu dituzte. Era berean, 2.051 bisita egin zaizkie etxez etxe hainbat zerbitzu eta prestazioren erabiltzaile edo onuradunei.

Gizarte Zerbitzuen Zentroa	Jarraipen hitzorduak	Lehen hitzorduak	Etxez etxeko bisitak
Alde Zaharra - Erdialdea	1.672	442	264
Amara	2.795	608	220
Larratxo - Altza	2.981	715	176
Gros-Egia	3.492	740	447
Antigua	2.650	590	287
Erribera – Loiola - Martutene	2.262	469	234
Intxaurren	2.005	276	245
Bidebieta - Herrera	1.581	211	178
<b>Total</b>	<b>19.438</b>	<b>4.051</b>	<b>2.051</b>

### 2.2.4. Eskariaren (urtean egindako eskaera berriak) eta arretaren urte arteko bilakaera

	2014	2015	2016	2017	2018	2019	2020	2021	2022
Arreta jaso duten familiak	13.615	14.651	14.670	14.600	14.883	14.997	16.094	15.928	17.316
Lehen aldiz arreta jaso duten familiak	3.080	3.601	3.571	3.381	3.677	3.863	3.940	3.685	4.493
Eskatutako baliabideak	16.582	18.573	17.700	17.487	17.633	18.856	17.174	19.412	22.217



### 2.2.5. Erlauntzak

Erlauntza da auzoetan diharduten profesionalen taldearen izena. Bi hilean behin biltzen dira, eta helburu bera dute: pertsonen bizi-kalitatea sustatzea, mantentzea edo berreskuratzea, bakoitzaren jardueraren bidez, eta, hori lortzeko, elkarrenganako konfiantza handiko harremana sortzen dute haien artean. Erlauntzak elkarteko kideak (gaur egun 8 dira hiriko 8 auzotan) hurbileko zerbitzu publikoen arduradunak dira, hala nola gizarte-, osasun-, kirol-, kultura- eta zahartze osasuntsuko zerbitzuak, bai eta zerbitzu pribatuak ere, inguruko farmazien ordezkari gisa.

Lehenengo Erlauntzak 2017an sortu ziren, eta oinarrizko gizarte-zerbitzuen (ekintza komunitarioa) zentroetako arduradunek sortu zirenetik parte hartu dute horietan, zaugarritasun-egoeran dauden biztanleen beharrei ematen zaien arreta hobetzen lagunduko duten konexioak sortu ahal izateko.

### 3. GIZARATERATZEKO LAGUNTZA EKONOMIKOAK

#### 3.1. Gizarte larrialdietarako laguntzak

Gizarte larrialdietarako laguntzak, **prestazio ekonomikoak** dira, diru laguntza izaera dute eta ez-aldizkakoak dira. Diru laguntza hauek ohiko edo ezohiko gastuei aurre egiteko nahiko baliabiderik ez duten pertsonentzat zuzenduta daude. Laguntza hauen bidez, gizarte bazterte egoeran egon daitezkeen pertsonen gastu arruntei aurre egiteko baliabide nahikoak izateko laguntza ekonomikoa ematen zaie.

2022an, baliabide horretarako 3.239 eskabide izan ziren. Eskabide horietatik, 2.870 familiak jaso dituzte gizarte larrialdietarako laguntzak eta 4.819 pertsona izan dira onuradunak guztira.

Familia onuradunak honela banatu dira gizarte zerbitzuguneen arabera:

Gizarte zerbitzugunea	Familiak	%
Alde Zaharra - Erdialdea	156	%5,44
Amara	358	%12,47
Larratxo - Altza	501	%17,46
Gros-Egia	400	%13,94
Antigua	330	%11,50
Erribera – Loiola - Martutene	394	%13,73
Intxaurreondo	460	%16,03
Bidebieta - Herrera	271	%9,44
<b>Guztira</b>	<b>2.870</b>	<b>%100</b>

Sexuaren eta adinaren arabera, laguntzen titularrak honela banatu dira:

Familiak	Emakumeak	Gizonak	Guztira	%
25 urte baino gutxiago	29	45	74	%2,58
25-45 urte	448	275	723	%25,19
45-65 urte	671	391	1.062	%37,00
65 urtetik gora	779	232	1.011	%35,23
<b>Guztira</b>	<b>1.927</b>	<b>943</b>	<b>2.870</b>	<b>%100</b>
<b>%</b>	<b>%67,14</b>	<b>%32,86</b>	<b>%100</b>	

Gizarte larrialdietarako laguntzen bidez, 4.189.113,16 € banatu dira 2.870 familia horien artean. Hurrengo koadroan premia desberdinetara bideratu ziren diru kopuruen xehetasuna agertzen da:

GLL KONTZEPTUAK	Alde Zaharra-Erdialdea	Amara	Larratxo-Altza	Gros-Egia	Antigua	Erribera-Loiola-Martutene	Intxaurreondo	Bidebieta-Herrera	Guztizko orokorra
Etxebizitzen alokairua	89.554,40	89.724,88	192.784,56	116.156,25	84.188,55	106.786,32	71.677,47	71.144,38	<b>822.016,81</b>
Logelen alokairua	14.244,00	38.480,83	37.955,17	23.903,39	16.098,56	7.062,50	14.232,02	19.706,97	<b>171.683,44</b>
Etxebizitzetarako errentamendua	12.335,52	18.704,62	15.036,16	20.816,36	10.788,70	22.349,38	10.481,80	18.672,07	<b>129.184,61</b>
Etxebizitza berralokatzea	14.343,00	18.285,50	19.456,00	15.631,83	4.286,50	8.332,50	5.974,50	6.195,00	<b>92.504,83</b>
Interesak eta amortizazioa	1.240,00	15.957,40	130.535,10	52.773,40	23.543,64	62.858,03	43.423,04	86.295,02	<b>416.625,63</b>
<b>Etxebizitza erabili eta mantentzea, guztira</b>	<b>131.716,92</b>	<b>181.153,23</b>	<b>395.766,99</b>	<b>229.281,23</b>	<b>138.905,95</b>	<b>207.388,73</b>	<b>145.788,83</b>	<b>202.013,44</b>	<b>1.632.015,32</b>
Energia gastuak	89.282,93	241.382,99	291.905,03	253.123,22	245.927,27	301.582,50	376.672,38	184.336,24	<b>1.984.212,56</b>
“Linea zuriko” etxetresna elektrikoak	0,00	1.569,50	1.446,90	2.549,32	1.046,60	861,97	3.914,82	1.082,61	<b>12.471,72</b>
Etxebizitza konponketak	0,00	419,27	804,94	996,86	580,40	0,00	1.946,66	0,00	<b>4.748,13</b>
Etxebizitzaren oinarritzko instalazioak	4.834,38	4.979,73	27.003,05	15.105,00	8.583,68	12.622,05	9.593,69	9.045,71	<b>91.767,29</b>
Altzariak	0,00	1.001,02	2.996,15	99,20	819,39	1.110,32	1.913,75	560,00	<b>8.499,83</b>
Komunitate gastuak	0,00	900,00	462,00	1.950,00	6.036,16	2.383,77	11.269,84	600,00	<b>23.601,77</b>
<b>Bizigarritasuna eta ekipamenduak, guztira</b>	<b>94.117,31</b>	<b>250.252,51</b>	<b>324.618,07</b>	<b>273.823,60</b>	<b>262.993,50</b>	<b>318.560,61</b>	<b>405.311,14</b>	<b>195.624,56</b>	<b>2.125.301,30</b>
Begietarako protesiak (betaurrekoak)	720,18	1.860,99	2.532,04	1.690,02	1.758,65	2.395,10	3.322,91	917,41	<b>15.197,30</b>
Entzuteko protesiak	779,10	1.200,50	980,00	0,00	490,00	269,50	1.489,60	308,70	<b>5.517,40</b>
Dentista	9.408,68	32.182,12	41.612,30	30.438,36	25.900,60	38.108,53	47.249,84	24.090,05	<b>248.990,48</b>
Oinetakoen barne zolak	100,00	0,00	282,10	70,00	54,60	100,00	200,00	0,00	<b>806,70</b>



Ortopedia	0,00	0,00	66,64	90,72	0,00	29,40	119,00	66,43	<b>372,19</b>
Bestelako oinarrizko premiak	13.595,35	26.340,50	32.438,00	19.574,00	13.731,13	17.980,00	4.970,00	32.283,49	<b>160.912,47</b>
<b>Oinarrizko premiak, guztira</b>	<b>24.603,31</b>	<b>61.584,11</b>	<b>77.911,08</b>	<b>51.863,10</b>	<b>41.934,98</b>	<b>58.882,53</b>	<b>57.351,35</b>	<b>57.666,08</b>	<b>431.796,54</b>
<b>Guztira</b>	<b>250.437,54</b>	<b>492.989,85</b>	<b>798.296,14</b>	<b>554.967,93</b>	<b>443.834,43</b>	<b>584.831,87</b>	<b>608.451,32</b>	<b>455.304,08</b>	<b>4.189.113,16</b>

GLLen familia onuradunen kopuruak behera egin du 2021 urtearekin alderatuta: 2.910 familia onuradun izatetik 2.870 izatera igaro da, hau da, %1,4ko murrizketa izan da.

Konprometitutako zenbatekoa ordea handitu egin da aurreko urtearen aldean: 3.499.010,48€-koa izatetik 4.189.113,16€-koa izatera igaro da, hau da, gastua %19,7 handitu da.

### 3.2. Lan Partekatuaren Plana sustatzeko laguntzak

**Izaera ekonomikoa duten unean-uneko laguntzak** dira, beraz, ez-aldizkakoak, eta helburu hau dute: Donostiako Udalarekin arreta pertsonalizatuko plan bat sinatu duten eta gizarte bazterketan edo bazterketa arriskuan dauden *personen eta familien oinarrizko premiak asetzeara eta familia horiek gizarteratzen laguntzea*.

2022an, 541 familiak jaso dituzte lan plana sustatzeko laguntzak, aurreko urtean baino %1,9 gehiagok, 531 eskatu baitziren. Laguntzak honela banatu dira gizarte zerbitzuguneen eta Gizarte Ekintzaren Zuzendaritzako beste zerbitzuen artean:

Gizarte zerbitzugunea	Familiak kopurua	%
Alde Zaharra - Erdialdea	31	%5,73
Amara	63	%11,65
Larratxo - Altza	62	%11,46
Gros - Egia	59	%10,91
Antiguo	58	%10,72
Erribera – Loiola - Martutene	40	%7,39
Intxaurreondo	50	%9,24
Bidebieta - Herrera	42	%7,76
GLUZ	79	%14,60
Adinekoentzat zerbitzua	7	%1,29
Indarkeria matxistaren biktima diren emakumeei arreta emateko zerbitzua	4	%0,74
Haurren arretarako zerbitzua	46	%8,50
<b>Guztira</b>	<b>541</b>	<b>%100</b>

573.162,90€ bideratu dira laguntza hauetarako eta kontzeptu hauetan banatu dira:

	Espedienteak	Diru kopurua	% (espediente)
<b>Oinarrizko premiak estaltzeko gastuak:</b>	265	172.462,24	%31,97
Behar larrian dauden bizikidetzak-unitateak	196	116.316,86	%23,64
Adinekoen bizilekuan, Gizakia Helburun edo Agipaden bizitzeko plaza bat lortu duten pertsonak, beste prestaziorik jasotzen ez dutenak	17	18.929,39	%2,05
Zaintzapeko etxebizitzetxei loturiko dirulaguntzak	11	23.920,00	%1,33
Premiazko elikadura	6	1.178,75	%0,72
Ez-ohiko laguntza Ukrainako gerrako errefuxiatuei	35	12.117,24	%4,22

<b><i>Etxebizitza erabiltzeari loturiko gastuak:</i></b>	316	164.405,55	%38,12
Babes Ofizialekoa ez den etxebizitza oso bat alokatzea	58	36.614,02	%7,00
Babes Ofizialeko etxebizitza oso bat alokatzea	12	21.567,10	%1,45
Logela alokatzea, berralokatzea eta batzuen arteko alokairua	97	54.551,33	%11,70
Hipoteka-maileguen amortizazioa eta interesak	1	350,00	%0,12
Alokairuko etxebizitzan sartzea (etxebizitza osoa)	23	19.827,46	%2,77
Logelan sartzea (logela alokatuta, berralokatuta edo gehiagoren artean alokatuta)	36	13.414,22	%4,34
Energia eta komunitate gastuak	5	1.212,43	%0,60
Etxebizitzako oinarritzko instalazioak egokitzea eta/edo konpontzea	3	2.246,47	%0,36
Altzariak eta etxetresna elektrikoak	11	5.970,15	%1,33
Etxebizitzari lotutako tasak eta zergak	3	471,02	%0,36
Energia-gastuen zorpetzea	67	8.181,35	%8,08
<b><i>Osasun arloko beharrak asetzeko gastuak</i></b>	25	6.556,56	%3,02
<b><i>Garraio beharrak asetzeko gastuak</i></b>	64	5.754,98	%7,72
<b><i>Mendekotasun egoeran dauden pertsonak (adingabeak, adinekoak eta ezgaitasunen bat dutenak) zaintzeko zerbitzuak kontratatzeko gastuak</i></b>	34	12.420,82	%4,10
<b><i>Helduak gizarteratzea eta/edo lan munduan sartzea bultzatzeko laguntzak</i></b>	23	6.003,90	%2,77
<b><i>Laguntza juridikoa lortzeko beharrezko diren gastuak</i></b>	43	5.307,28	%5,19
<b><i>Osasun-alarmako covid 19 laguntzak</i></b>	8	28.253,50	%0,97
<b><i>Bizitegi-bazterketarako diru-laguntzen programa</i></b>	51	171.998,07	%6,15
<b>Guztira</b>	<b>829</b>	<b>573.162,90</b>	<b>%100</b>

2022ari dagokionez, tramitatutako espedienteen kopurua % 5,9 murriztu da (2021ean 881 izan ziren). Hala ere, laguntza horietara bideratutako guztizko zenbatekoa % 5,8 handitu da (2021ean gastua 541.745,08€-koa izan zen).

### **3.3. Bestelako prestazioak (GOF eta KGP) (Gizarte Ongizateko Funtsa eta Kotizazio Gabeko Prestazioa)**

2022an, mota horretako prestazioen 195 eskaera berri izapidetu dira (GOFko 51 eta KGPko 144). Aurreko urteetako onuradunak barne, guztira 1.454 pertsonak jaso dituzte laguntza horiek 2022an:

Laguntza	Onuradun kopurua 2022
LISMI	24
GOF (Gizarte Ongizateko Funtsa)	141
KGP (Kotizatu Gabekoen Pentsioa)	1.289
<b>Guztira</b>	<b>1.454</b>

Gizarteratzeko hiru laguntza ekonomiko horietara guztira 7.882.705,29 € bideratu ziren 2022an.

### 3.4. Laguntza fiskalak

2021eko abenduan, Gizarte Larrialdietarako Laguntzen eta/edo Etxebizitzako Gastuetarako Prestazio Osagarriaren **familia onuradunei udal tasa eta zerga jakin batzuk ordaintzeko dirulaguntzak** emateko oinarriak onartu ziren. Hala ere, ezin izan ziren laguntzak ekitaldian bertan ebatzi, eta ezin izan zen gastuaren datu zehatza memorian argitaratu, 2022an ordaindu zelako.

Laguntza jaso zuten ordainagiriak 3.464 izan ziren, eta diruz lagundutako zenbatekoa 242.137,11 € izan zen, honela banatuta:

	Laguntza jaso duten ordainagiriaren kopurua	Diruz lagundutako zenbatekoa
Ondasun Higiezin Zergak	761	36.014,60€
Zabor zerga	1.343	136.733,63€
Ur zerga	1.360	69.388,88€
<b>Guztira</b>	<b>3.464</b>	<b>242.137,11€</b>

2022ko maiatzean, **Gizarte Larrialdietarako Laguntzen eta Etxebizitzako Gastuetarako Prestazio Osagarriaren onuradun diren familiei udal tasa eta zerga** jakin batzuk ordaintzeko dirulaguntzak emateko oinarriak onartu ziren.

Laguntza jaso zuten ordainagiriak 3.627 izan ziren, eta diruz lagundutako zenbatekoa 256.078,06 € izan zen, honela banatuta:

	Laguntza jaso duten ordainagiriaren kopurua	Diruz lagundutako zenbatekoa
Ondasun Higiezin Zergak	787	38.380,33€
Zabor zerga	1.411	143.603,09€
Ur zerga	1.429	74.094,64€
<b>Guztira</b>	<b>3.627</b>	<b>256.078,06€</b>

## 4. ADINEKOAK

### 4.1. Adinekoei etxean ematen zaizkien udal eskumeneko zerbitzuak

#### 4.1.1. Etxez Etxeko Laguntza zerbitzua

Etxez Etxeko Laguntza zerbitzua etxean bertan ematen den zerbitzu bat da, zainketa pertsonalean eta etxeko zainketa lanetan laguntzeko, beharra duten pertsonei. Etxeko lanetarako edo beren buruak zaintzeko nolabaiteko mugak dituzten pertsonentzako eta familientzako zerbitzu bat da, eta zaintzaileak atsedean hartzeko ere balio du.

2022an 1.001 eskaera berri egin dira Etxez Etxeko Laguntza Zerbitzurako, eta horietatik 749 alta berriak izan ziren guztira. Urtean zehar, 1.927 etxetako 2.565 pertsona baliatu dira zerbitzuaz.

Zerbitzuak honela banatu dira gizarte zerbitzuguneen arabera:

Gizarte zerbitzuguneak	Etxeak/ titularrak	%
Alde Zarra-erdialdea	167	%8,67
Amara	226	%11,73
Larratxo Altza	266	%13,80
Gros - Egia	449	%23,30
Antigua	205	%10,64
Erribera - Loiola - Martutene	227	%11,78
Intxaurrondo	202	%10,48
Bidebieta - Herrera	185	%9,60
<b>Guztira</b>	<b>1.927</b>	<b>%100,00</b>

Zerbitzu horien titularren kolektiboaren araberako banaketa honako hau da:

Kolektiboa	Etxeak/titularrak	%
Arreta premiak dituzten familia taldeak	24	%1,25
Zainketa premiak dituzten adingabeak	53	%2,75
Ezgaituak	185	%9,60
Adinekoak	1.665	%86,40
<b>Guztira</b>	<b>1.927</b>	<b>%100,00</b>

2022an EEL zerbitzuaren 669 zerbitzu iraungi ziren. Honako hauek izan ziren zerbitzuak eteteko arrazoiak:

Uko egitea	Heriotza	Etenaldiaren epea gainditzea	Aurk ezteko epearen amaiera	Beste udalerribatara aldatzea	Beste errekurtsio batean sartzea	Beharra desagertzea	Betebehar baten galtzea	Betebehar ez betetzea	Erabiltzailearentzat zein pertsonarentzat arrisku fisiko/psikologikoa egoteak	Eskatutako dokumentua ez aurkeztzea	Ordainagiriaren ordainketa justifikaziorik gabe atzeratzea	Lankidetzarik eza / erasoak
169	150	204	13	7	89	28	3	1	1	1	2	1

Zerbitzuaren banaketa, onuradunen adinaren eta sexuaren arabera, honako hau da:

	<b>Emakumeak</b>	<b>Gizonak</b>	<b>Guztira</b>	<b>%</b>
< 65 urte	247	218	465	%18,13
65 – 74 urte	150	104	254	%9,90
75 – 84 urte	521	271	792	%30,88
85 urtetik gora	759	295	1.054	%41,09
<b>Guztira</b>	<b>1.677</b>	<b>888</b>	<b>2.565</b>	<b>%100,00</b>
<b>%</b>	<b>%65,38</b>	<b>%34,62</b>	<b>%100,00</b>	

Zerbitzua honela banatu da, erabiltzaileen autonomia-mailaren arabera:

<b>Mendekotasuna</b>	<b>Pertsona onuradunak</b>		<b>Arreta orduak</b>	
Autonomoak	1.425	%55,56	131.220,25	%32,67
Mendekoak	1.140	%44,44	270.453,75	%67,33
<b>Guztira</b>	<b>2.565</b>	<b>%100,00</b>	<b>401.674,00</b>	<b>%100,00</b>

2022an, Etxez Etxeko Laguntza Zerbitzuak 10.233.439,23 € fakturazioa eragin du. Gastu hori honela banatu da:

	<b>Ekarpena</b>
Onuradunen ekarpena	2.182.851,19
Gipuzkoako Foru Aldundiaren ekarpena	2.570.907,55
Donostiako Udalaren ekarpena	5.479.680,49
<b>Guztira</b>	<b>10.233.439,23</b>

Etxez etxeko Laguntza Zerbitzuaren azken urteetako bilakaera, magnitude nagusietan, honako hau izan da:

	<b>2017</b>	<b>2018</b>	<b>2019</b>	<b>2020</b>	<b>2021</b>	<b>2022</b>
Prezioa/zerbitzu ordu	21,47	21,47	23,97	24,67	25,15	25,15
Eskaera berriak	588	777	866	791	872	1.001
Arreta jaso duten etxeak	1.540	1.688	1.788	1.901	1.826	1.927
Arreta orduak	397.792,25	438.824,25	458.035,50	433.619,80	424.386,35	401.674,00
Udalaren ekarpena	3.939.415,64	4.950.178,93	6.457.143,48	6.154.587,10	6.160.968,45	5.479.680,49
Foru Aldundiaren ekarpena	3.504.524,70	3.359.722,11	3.025.808,73	2.889.000,48	2.704.388,47	2.570.907,55
Erabiltzaileen ekarpena	1.138.010,28	1.188.081,17	1.575.910,38	1.777.605,14	1.941.835,21	2.182.851,19
<b>Guztira gastua</b>	<b>8.581.950,62</b>	<b>9.497.982,21</b>	<b>11.058.862,59</b>	<b>10.821.192,71</b>	<b>10.807.192,13</b>	<b>10.233.439,23</b>

#### **4.1.2. Etxez Etxeko Laguntza zerbitzua erabiltzen duten adinekoentzako programa eta zerbitzu osagarriak**

Gehienak, etxez etxeko laguntza zerbitzuaz arduratzen den enpresak eskaintzen dituen zerbitzu osagarriak dira, kontratuaren baitan eginiko hobekuntza gisa, eta zerbitzuaren erabiltzaileei eskaintzen zaizkie.

#### **Garbiketa sakona edo “txokeko” garbiketa**

2022an, intentsitate desberdinetako garbiketak egin ziren etxez etxeko laguntza-zerbitzuaren erabiltzaileen 9 etxebizitzatan, eta horietako batzuetan behin baino gehiagotan garbitu zen; horrek 200 orduko gastua ekarri du.

#### **Laguntza-produktuen stocka bideratzea eta eskura jartzea (Orientazioa eta laguntza baliabideak)**

Enpresak etxez etxeko laguntzaren erabiltzaileei laguntzako produktu multzo bat eskaini zien: komunen egokigailuak, bainuontzi garabiak... 2022an, 9 erabiltzailek jaso zituzten laguntza-produktu bat edo gehiago.

#### **Osasun arloko gestioak eta dokumentazio arlokoak egitera laguntzea**

2022an 33 pertsonari eman zaie zerbitzu hori unean-unean edo aldi behin, eta osasun zentroetara laguntzea izan da kasurik arruntena. 100 ordu izan dira guztira.

#### **Botikak kudeatzeko laguntza:** Sendagileen Elkartearekin eta Osakidetzarekin hitzartutako zerbitzua

2022an, etxez etxeko laguntza-zerbitzuaren 136 erabiltzailek parte hartu zuten programa honetan. Onuradunentzako doako zerbitzua da, farmaziek ematen dutena, eta botiken erabilera optimizatzea du helburu (soilik beharrezkoak diren dosiak ematea, etxean sendagairik ez pilatzeko). Aldi berean, arreta ematen zaion pertsonari etxean laguntzen dion pertsonaren lana errazten da, botikak emateko orduan.

#### **4.1.3. Ke detektagailuen instalazioen azterketa**

Urtetik urtera, adinekoen etxeetan instalatuta dauden suteen aurkako prebentzio gailuen mantentze lana egiten da. 2022an 11 etxebizitzaren gailuen egoera berrikusi da.

#### **4.1.4. Garbiketa integralak kasu berezietan**

Aurten 10 etxebizitza garbitu dira Diogenes egoeragatik edo beste arrazoi batzuegatik.

#### 4.1.5. Adinekoei lagun egiten dieten boluntario elkarteekin hitzartutako programak

2022an, Gizarte Ekintzaren Zuzendaritzak lankidetzak hitzarmenak izan ditu zenbait gizarte erakunderekin, adineko pertsonak gizarte arloko boluntarioen jarduerak sustatzeko (Ikus 9.2. atala).

Nagusilan eta Gurutze Gorriak adinekoei eta pertsona ezgaituei lagun egiten dieten erakundeetako bi dira. Honako hauek egiten dituzte, besteak beste: etxez etxeko bisitak, telefono deiak eta lagun egitea era guztietako zereginetan (gestioak, kontsulta medikoak, paseoak, aisialdi jarduerak...). Zeregin horietako batzuk egoitzetan egiten dira, adineko askoren bizileku direlako.

Ondoren, GURUTZE GORRIAK 2022an egindako jardueren datuak zehazten dira.

<b>GURUTZE GORRIA</b>		
<b>Ekintza boluntario mota</b>	<b>ARTATUTAKO PERTSONAK</b>	<b>ORDUAK</b>
Kasu berrien deribazioak 2022an Udaletik	2 pertsona	
Laguntza puntualak	33 pertsona	76,5 ordu
Etxean/egoitzan lagundutako pertsonak	16 pertsona (etxean) 4 pertsona (egoitzan)	616 ordu
Jarraipen emozionaleko deiak	61 pertsona (etxean) 9 pertsona (egoitzan)	
Aisialdiko talde-jarduerak	11 jarduera	68 partehartzaile
Proiektuan parte hartzen duten boluntarioak	141 pertsona	

Jarraian NAGUSILANEK 2022an egindako jardueren datuak zehazten dira.

<b>NAGUSILAN</b>		
<b>Ekintza boluntario mota</b>	<b>ORDUAK</b>	<b>BOLUNTARIOAK</b>
Kasu berrien deribazioak 2022an Udaletik		7 pertsona
Proiektuan parte hartzen duten boluntarioak		147 pertsona
Banakako laguntza	11 etxebizitza 880 ordu baino gehiagoko boluntariotza	11 pertsona
Zilarrezko haria	49 onuradun Erantzundako 3600 dei	25 pertsona
Animazio-taldeen zuzeneko emanaldiak	74 emanaldi	700 parte hartu duten pertsonak

#### 4.1.6. Telelaguntza zerbitzua

Eusko Jaurlaritzaren zerbitzua da eta laguntza sareekiko konexio iraunkorra eskaintzen du, premia bereziko egoeretan edo larrialdietan ahalik eta lasterren esku hartzeko. Horrek pertsonaren bizi kalitatea hobetzen du, etxean seguruago eta autonomoago sentitzen baitira.



2022an, 1.715 eskaera berri jaso dira, eta honela banatu dira gizarte zerbitzuguneen arabera:

Gizarte zerbitzuguneak	Eskaerak	%
Alde Zaharra - Erdialdea	232	%13,53
Amara	287	%16,73
Larratxo-Altza	157	%9,15
Gros-Egia	397	%23,15
Antigua	268	%15,63
Erribera-Loiola-Martutene	158	%9,21
Intxaurreondo	105	%6,12
Bidebieta, Herrera	111	%6,47
<b>Guztira</b>	<b>1.715</b>	<b>%100,00</b>

Urtean zehar izan diren aldez gain, Donostiako 6.870 bizilagunek izan zuten prestazio hori 2022 urtean.

#### 4.1.7. Irisgarritasuna egokitzeko obrak eta laguntza baliabideak

Laguntza teknikoen barnean, laguntza ekonomikoak eta laguntza baliabideak daude, eta helburua da mendeko pertsonak edo ezgaituak beren ohiko bizilekuetan bizi ahal izatea, ahalik eta baldintza onenetan.

2022an, laguntza baliabideen 1.399 eskaera berri tramitatu dira gizarte zerbitzuguneetatik. Aldundiaren ardurapeko laguntzak dira.

#### 4.1.8. Garraio egokitua. DYA

Gizarte Ekintzaren Zuzendaritzak lankidetzaz hitzarmena du DYArekin, mugikortasun arazoak dituzten mendekoei edo ezgaituei oztopo arkitektonikoak gainditzeko laguntzeko (eskailerak igo eta jaistea, etxe barruan mugitzea...). Gainera, ibilgailu egokituak erabiltzeko aukera ere eskaintzen da. leku batetik bestera joateko.

Ondoren, DYAk 2022an egindako zerbitzuak zehazten dira.

	2022an emandako zerbitzuak, Udalak bideratu dituenak	Donostian egindako zerbitzuak
Kasu berrien deribazioak 2022an Udaletik	4 pertsona	
Oztopo arkitektonikoak gainditzea	47	402
Lekualdatze egokituak	16	2191

#### **4.1.9. Psikoestimulazio kognitiboko programa Alzheimerraren lehen faseetan dauden gaixoentzat**

Gizarte Ekintzaren Zuzendaritzak hitzarmen bat du AFAGIrekin (Alzheimerra dutenen Senitartekoen Gipuzkoako Elkarte). Helburu hauek ditu:

- Oraindik galdu ez diren funtzio kognitiboak estimulatzea eta erasandakoak lantzea Alzheimerraren hasierako fasean dauden pertsonetan, galera kognitibo txikiak dituztenak eta beren etxean edo senideren batenean bizi direnak.
- Pertsona horien gaitasun funtzionala lantzea, eguneroko zereginei lotutako ariketak eginez, gai izan daitezen autonomo izateko ahalik eta denborarik luzeenean.

Programa horretan 8 lagun inguruko bost talde osatu dira, astean ordu eta erdiko saioetan. 2021-2022 ikasturtean, guztira 56 pertsonak parte hartu dute tailer horietan. Horietatik %59 emakumeak izan dira eta %41% gizonak, 75 urteko batez bestekoa dutenak (gazteenak 56 urte eta zaharrenak 90 urtekoa)

#### **4.2. Eguneko arreta komunitate ingurunean: Goizaldiak**

Egoera ahulean dauden adineko pertsonentzat pentsatutako zerbitzu bat da, pertsona horiek beren ohiko ingurunean bizitzen jarraitu ahal izateko eta haien sozializazioa errazteko. Adinekoek bakarkako, taldekako eta komunitate jardueretan parte hartzen dute, osasun fisikoa eta kognitiboa mantentzeko eta gizarte harremanak hobetzeko.

Baliabideak komunitate ikuspegia du, eta zerbitzu unitateak auzoz auzo hedatzea da xedea, ahalik eta hurbilenen egoteko zerbitzuaren erabiltzaile izan daitezkeen pertsonengandik. 2022an aktiboak izan diren taldeak hauek dira:

- Egia: Egiatarra Elkarte
- Bidebieta: Guardaplata Elkarte.
- Altza: Nao Etxea elkarte
- Gros: Nafarroa Behera plazan dagoen lokala, Groseko auzo-elkartearen ondoan.

2022ko irailean, zenbait aldaketa gertatu ziren:

1. Enpresa esleipendun berria.
2. Zerbitzu unitateko parte hartzaileen kopurua murriztea.
3. Altza auzoko zerbitzua Larratxo aldera aldatzea: Bella Vista elkarte
4. Honako auzo hauetan lau zerbitzu-unitate berri jartzea:
  - Antigua: Gizarte Zerbitzuen Zentroaren ondoko lokala.
  - Erdialdea: Jatorra elkarte.
  - Amara: Gure Egun Sentia elkarte.
  - Intxaurren: Intxaurren elkarte.

2022an, 97 pertsonen eskaerak jaso dira eta 71 izan dira programan parte hartu dutenak.

### 4.3. Adineko pertsonentzako bizilekuak

2022an, **adinekoentzako bizilekurako udal zerbitzuak** hiru baliabide mota eskaini ditu: tutoretzapeko apartamentuak, etxebizitza komunitarioak eta egoitza-plazak.

2022an, INTXAURRALDEko tutoretzapeko apartamentuak inauguratu dira, eta, horrela, apartamentu-zorroa 8 plazatan handitu da.

TUTORETZAPEKO APARTAMENTUAK	2022ko PLAZAK
Berrako tutoretzapeko apartamentuak	Gehienezko plaza kop.: 39 (33 apartamentu, horietatik 6 erabilera bikoitzerako aukerarekin)
Zorroagako tutoretzapeko apartamentuak	Gehienezko plaza kop.: 27 (17 apartamentu, horietatik 10 erabilera bikoitzerako aukerarekin)
Elizaran tutoretzapeko apartamentuak	Gehienezko plaza kop.: 10 (8 apartamentu, horietatik 2 erabilera bikoitzerako aukerarekin)
Txara 2ko apartamentu balioanitzak	Gehienezko plaza kop.:18 (18 erabilera indibidualekoak)
Ategorrieta, Berio, Benta-Berri, Intxaurrealde eta Marrutxipiko tutoretzapeko apartamentuak	Gehienezko plaza kop.:58 Ategorrieta: gehienezko plaza kop. 6 (4 apartamentu, horietatik 2 erabilera bikoitzerako aukerarekin) Berio: Gehienezko plaza kop. 8 (7 apartamentu, horietatik 1 erabilera bikoitzerako aukerarekin) Benta-Berri: gehienezko plaza kop. 6 (horietatik 3 erabilera bikoitzerako aukerarekin) Marrutxipi: gehienezko plaza kop. 30 (horietatik 15 erabilera bikoitzerako aukerarekin) Intxaurrealde: gehienezko plaza kop. 8 (Erabilera indibidualeko 6 apartamentu eta erabilera bikoitzeko 1)
Monseko etxebizitza komunitarioak	Gehienezko plaza kop.: 36 (16 apartamentu; horietatik 12 erabilera bikoitzekoak dira eta 4 erabilera hirukoitzekoak).

ADINEKOENTZAKO EGOITZAK	2022ko PLAZAK
Zorroaga egoitza	67 plaza (lagun batentzako eta/edo bi lagunentzako gelak).

2022an, honela erabili dira bizileku baliabide horiek:

	Etxebizitza sozialen sarea	Bizitegi ekipamendua
2022ko eskaera berriak	101	36
Itxaron zerrendan egonik plaza eskuratu dutenak	37	13
Erabiltzaileen lekualdaketak	15	4

Atzera egitea eskaeran eta/edo bajak itxaron zerrendan	22	20
Plaza okupatuak guztira	163	67

Itxaron-zerrendako atzerapenei eta/edo bajei buruzko datuak 2022an egindako itxaron-zerrendaren eguneratetik eratortzen dira. Arrazoiak askotarikoak dira: atzera egiteak, mendekotasun-egoera aldatzeagatik foru-baliabidera sartzea, beste udalerrri/autonomia-erkidetara batzuetara lekualdatzea eta heriotzak.

2022an, hau izan da adinekoentzako bizilekuen kostua:

	<b>Etxebizitza sozialen sarea</b>	<b>Bizitegi ekipamendua</b>
Kostua guztira	1.693.108,56	1.591.654,66 €
Erabiltzaileen ekarpena	608.811,79	568.079,25 €
Udalaren ekarpena	1.090.949,96	1.023.575,41 €

#### 4.4. Adinekoentzako larrialdietarako plazak

Udalak adinekoen larrialdietarako plaza 1 kontratatua du Zorroaga Fundazioarekin, larrialdia sortu eta mendekotasuna duten pertsonentzako plazarako larrialdiko sarbidea eskuratzeko ez duen kasurako.

2022an, Adinekoen Zerbitzuak 11 larrialditan esku hartu du, eta ohiko etxebizitza berehala utzi behar izan du. 7 egoitzako Foru Larrialdietako plazetara bideratu ziren, 1 foru-eskumeneko mendeko adinekoentzako egoitzara eta 3 osasun-sistemara.

#### 4.5. Adinekoen sustapenerako eta parte-hartze aktiborako jardun ildoak

##### 4.5.1. Adinekoen autoantolaketerako laguntza

Gizarte Ekintzaren Zuzendaritza elkarlanean ari da erretiratuen 24 elkarterekin, hiriko hainbat auzotan, *adinekoen autoantolaketa sustatu eta haien jarduera eta ekintzetan laguntzeko*. Lankidetzaren funtsezko ardatzak hauek dira:

- Udalaren lokalak erabiltzen lagatzea, lokalak etengabe berritu eta egokitzeko konpromisoarekin. 19 dira udalaren ondareko lokaletan bere jarduera garatzen duten erretiratuen elkarteak.
- Diru laguntza bidez, honako gastu hauek finantzatzea: oinarrizko zerbitzuen mantentzea (garbiketa, telefonoa, berokuntza, segurtasuna, etab.); elkartearen kudeaketa eta dinamizaziorako laguntza zerbitzuen kontratazioak eragindako gastuak; eta bazkideentzako prebentzio arloko jarduerak programatzeak eragindako gastuak. 2022an, 601.700€ bideratu ziren; horietatik 13.200€ Aspeonce elkarteari zuzeneko diru laguntza ordaindu zitzaion, eta 588.500€ erretiratutako adinekoen 23 elkarten artean banatzeko. Argiaren eta gasaren horniduren igoeren ondorioz, 2022an 121.805,98 euroko zenbateko osagarria eman zen argiaren eta gasaren fakturak bere gain hartu ahal izateko eta lokalak irekita eduki ahal izateko. Beraz, 2022ko ekitaldian 723.505,98 € bideratu ziren Adineko Erretiratuen eta Aurre-erretiratuen Elkarteetara (ikus 2. eranskina).

- Laguntza teknikoko zerbitzua ematea Donostiako udalerriko adinekoen elkarteei. Zerbitzu hori elkarte horietako zuzendaritza-batzordeen eskura dago, beren burua antolatzen laguntzeko, ekonomia- eta administrazio-lanari aurre egin ahal izan diezaioten. Zerbitzu hau elkarteetako zuzendaritza-taldeen ezaugarrietara egokitzen da, beharra eta laguntza moten arteko oreka bilatuz, eta elkarlanean ari da zuzendaritza taldeekin, hau da, beharren arabera exekutatu, gainbegiratu edota lagundu egiten die zuzendaritza taldeei, baina ez du haientzat lan egiten, haiekin baizik. Zerbitzua honela banatzen da:

**BABESA ZUZENA: %67,93 (2.195 ordu)**

- Kudeaketa ekonomikoa eta administratiboa (%47,34 1.039,5 ordu)
- Informazio-formazioa, orientazioa eta elkarteen kudeaketa (%32,86 721,25 ordu)
- Dinamizazioa eta jardueren sustatzea (%19,78 434,25 ordu)

**ZEHARKAKO LAGUNTZA: %32,07 (1.036,25 ordu)**

- Lagunkoitasuna hobetzen laguntzea (64% 663,25 ordu)
- Gizarte-berrikuntza(%7,17 74,25 ordu)
- Barne-lana (%28,83 298,75 ordu)

**4.5.2. Adinekoen parte-hartze aktiboa, soziala eta kulturala sustatzea udal-ekipamendu komunitarioetan**

+55 programa adineko pertsonen parte-hartze soziala sustatzeko udal-ekimena da, batez ere aisialdiaren eta denbora librearen eremuan zentratua, baliabide komunitarioetan kokatzen dena (Kultur Etxeak, Udalaren Musika eta Dantza Eskola eta Topalekua), zahartze osasungarria sustatu nahi duena eta Donostia Kulturarekin eta Udalaren Musika eta Dantza Eskolarekin elkarlanean garatzen dena.

+55 programak garatzen dituen helburu orokorrak eta ekintzak honako hauek dira:

- 55 urtetik gorakoen parte-hartzea sustatzea udal ekipamendu komunitarioetan antolatzen diren zerbitzu eta ekintzetan (kultur etxeak, Musika eta Dantza Eskola, Topalekua, etab.).
- Eragile eta erreferente tekniko izatea Topalekuan jarduerak egiten dituzten adinekoen elkarteentzat, zentro hori Gizarte Ekintzaren Zuzendaritzak pertsonen eta elkarteen (adinekoen elkarteak nagusiki) parte-hartzea sustatzeko erabiltzen duen baliabidea izanik.
- Donostian antolatzen diren aisialdi eta denbora libreko jarduera eta ekintzei buruzko informazioa ematea adinekoiei.
- Kultur boluntarioritza sustatzea.

**PARTE-HARTZAILEEN PROFILA**

+55-ean parte hartzen duten pertsonen profila honako ehuneko hauen bidez konfiguratzeko da:

- 73,4% emakumeak dira.
- Adin-tarterik ohikoena 64-75 urte bitartekoa da.
- Erabiltzaileen jatorria Donostia ( % 99,5), Pasaia ( % 5) eta Errenteria, Lasarte eta Orío ( % 4,5) artean dago.

- Bakarrik joaten dira jardueretara % 49,4an, lagunekin % 35,1ean eta bikotekidearekin % 11,3an.

## **EGINDAKO JARDUERAK**

2022an, + 55ek 965 jarduera egin ditu, eta horietan 13.143 parte-hartzaile izan dira.

+ 55eko taldeak programak berak edo programaren helburuak lortzen laguntzen duten beste eragile batzuek antolatutako jarduerak gainbegiratzen ditu. Jarraian, + 55 eko taldeak, Donostia Kulturak eta programako boluntarioekin kudeatzen diren jardueren adibideak azalduko ditugu.

- **+ 55 jarduerak:** Paseoak Donostian, Mugikor tailerrak, tutoretza pertsonalizatuak, belaunaldien arteko jarduerak, Emakumearekin lotutako jarduerak, giza liburutegiak, adinekoen antzerki amateurraren zikloa, bideo foruma, udako kirola, Altxatik egindako bideak, nordic walking, musikala, Soy Ritmo, Zarzuela, Del Movimiento a la danza, poesiaren errinka, Sexhitz, jardunaldi tematikoak, aztarnak, ereinduz, etab.
- **Adinekoek sustatutako ikastaroak:** batukada, Adineko Bizien Kluba, Ingurumeneko Tailerra, etab.
- **+ 55ek Donostia Kulturak sustatutako ikastaroak:** kultur etxeetako arduradunekin harreman zuzena izateak aukera ematen digu pertsona nagusien interesei buruzko aholkularitza espezifikoak emateko, eta, horren ondorioz, benetako eskariari hobeto egokitzen zaizkion programazioak egin daitezke. Hona hemen adibide batzuk: keinuzko antzerkia, Mindfulness, Dantza garaikidea, Irakurketa erraza kluba, Hilaran dantza, Adimen Emozionala, etab

Sare-lanak zeharkako jarduerak sortzea ere badakar, Auzo Elkarteekin, Erretiratuen Elkarteekin, Adinekoen Elkarteekin: Helduen Hitza, Acex-Eske, Kantuz Bizi, Kursaal Eszena, San Telmo, Donostia Kulturako Liburutegiak, Afagi, Donostiako Udaleko Sailak (Gazteria, Ingurumena, Osasuna, Mugikortasuna, Kooperazioa, etab.), Musikenerekin, Altxako Historia Mintegiarekin, Farmazia hauekin, etab. Besteak beste:

### **4.5.3. Bizitza osorako ikaskuntza bultzatzen duten ekimenei laguntzea**

Gizarte Ekintza Zuzendaritzak Donostian dauden eta etengabeko ikaskuntzaren ildoan lan egiten duten hainbat aukera babesten ditu, parte-hartzea eta zahartze aktiboa sustatzeari zuzenean lotutako ekintza gisa.

Lan-esparru horretan, Acex eta Helduen Hitza elkarten ekimenak laguntzen dira, dirulaguntzen eta/edo espazioak lagatzearen bidez. Elkarte horiek adineko pertsonak parte hartzen dute, eta prestakuntza-espazioak eskaintzen dituzte, kultura-ezagutzak eskuratzeko edo finkatzeko, adinekoen arteko topaguneak eskaintzeaz gain.

Besteak beste, alor hauei guztiei lotutako gaiak lantzen dituzte: historia, artea, literatura, psikologia, etika, gizarte trebetasunak eta ohitura osasungarriak.

### **4.5.4. Topalekua**

Topalekua herritarren eta elkarten (adinekoen elkarteak nagusiki) parte-hartze soziala bultzatzeko ekipamendua da, eta horretarako, hainbat baliabide eskaintzen zaizkie beren helburuekin lotutako jarduerak egiteko. Besteak beste, honako hauek eskaintzen dira: espazio partekatutako, bulego gisa erabiltzeko (elkarten egoitza modura), erabilera anitzeko aretoak era askotako jarduerak egiteko, etab.

Honako hauek dira Topalekuan egoitza duten elkarteak/taldeak:

- Goiko Galtzara erretiratuen elkarte
- Helduen Hitza
- Acex/Eske
- Lantxabe (Aieteko auzo-elkarte)
- Gurutzeaga abesbatza

Topalekuan egoitza duten elkarte horiez gainera, badira ekipamendua aldi behin erabiltzen duten elkarteak, oro har adinekoentzat izan ohi diren ekintzetarako edo gizarte izaerako beste ekimen batzuetarako. Ondoko taulan, 2022an elkarte horiek eta beste batzuek Topalekuan eginiko jardueren kopuruak ikus daitezke:

JARDUERAK	Saioak
HELDUEN HITZA (ikastaroa, ostegunetako foroa, antzerki taldea, bilerak, literatura solasaldiak eta euskara)	243
GOIKO GALTZARA (bingo, taichi, unean uneko bilerak)	43
CORAL GURUTZEAGA	39
UDALAK ANTOLATUTAKO BILERAK ETA BESTE BATZUK	90
ACEX/ESKE	159
LANTXABE (musika modernorako sarrera, yoga, solasaldia, zinema, jaiak)	205
<b>GUZTIRA</b>	<b>779</b>

#### 4.6. Foru Aldundiaren eskumeneko baliabideak eta prestazioak mendeko pertsonentzat

##### 4.6.1. Mendekotasun balorazioa.

Mendekotasunaren balorazioaren bidez, adineko baten edo ezgaitasun bat duen pertsona baten mendekotasun maila neurtzen da. Maila hori ezarrita, pertsona horrek eskubide batzuk izango ditu Mendekotasun Egoeran dauden Pertsonen Autonomia Pertsonala eta Laguntza Sustatzeko Legearen bidez xedatutako prestazio sisteman.

2022an, Donostiako Udaleko gizarte zerbitzuek mendekotasunarekin lotutako 4.981 balorazio izapidetu zituzten guztira (3.256 Mendekotasun Balorazio eta 1.725 RAI egoitzetako sarbiderako).

Gizarte zerbitzuguneen arabera, honela banatu ziren balorazio horiek:

Gizarte zerbitzuguneak	MBB	RAI	MBB+RAI	% (MBB+RAI)
Alde Zaharra - Erdialde	369	142	511	%10,26
Amara	537	274	811	%16,28
Larratxo - Altza	327	181	508	%10,20
Gros-Egia	750	420	1.170	%23,49
Antigua	535	274	809	%16,24
Erribera-Loiola-Martutene	294	167	461	%9,26
Intxaurreondo	239	132	371	%7,45
Bidebieta-Herrera	205	135	340	%6,83
<b>Guztira</b>	<b>3.256</b>	<b>1.725</b>	<b>4.981</b>	<b>%100,00</b>

#### 4.6.2. Adineko mendekoentzako laguntza ekonomikoak

Mendekotasunaren Legeak diru laguntza batzuk arautzen ditu mendekotasun egoeran dauden pertsonentzat. 2022an laguntza hauek eskatu dira:

Gizarte zerbitzuguneak	Laguntzak	%
Familia ingurunekeo zaintzatarako prestazio ekonomikoa (FIZPE)	454	%35,14
Laguntza pertsonalerako prestazio ekonomikoa (LPPE)	657	%50,85
Zerbitzuari loturiko prestazio ekonomikoa (ZLPE)	181	%14,01
<b>Guztira</b>	<b>1.292</b>	<b>%100,00</b>

Laguntzak honela banatu dira gizarte zerbitzuguneen arabera:

Gizarte Zerbitzugunea	FIZPE	LPPE	ZLPE	Laguntzak guztira	%
Alde Zaharra - Erdialdea	41	86	22	149	%11,53
Amara	79	127	33	239	%18,50
Larratxo - Altza	46	45	27	118	%9,13
Gros-Egia	102	145	42	289	%22,37
Antigua	87	142	22	251	%19,43
Erribera-Loiola-Martutene	43	68	15	126	%9,75
Intxaurreondo	24	27	12	63	%4,88
Bidebieta-Herrera	32	17	8	57	%4,41
<b>Guztira</b>	<b>454</b>	<b>657</b>	<b>181</b>	<b>1.292</b>	<b>%100,00</b>



Gipuzkoako Foru Aldundiak emandako datuen arabera, hauek dira Donostian 2022ko aldiren batean onuradun izen diren eta urte horretan egin diren ordainketen kopuruak:

	2022 urtea	Emakumezkoak	Gizonezkoak	Total
FIZPE	Ordainketak	2.679.053,49	2.171.705,92	4.850.759,41
	Hartzaileak	1.107	917	2.024
LPPE	Ordainketak	6.852.225,84	2.259.762,85	9.111.988,69
	Hartzaileak	1.468	549	2.017
ZLPE	Ordainketak	626.685,39	282.514,04	909.199,43
	Hartzaileak	172	86	258
<b>Guztira</b>	<b>Ordainketak</b>	<b>10.157.964,72</b>	<b>4.713.982,81</b>	<b>14.871.947,53</b>
	<b>Hartzaileak</b>	<b>2.747</b>	<b>1.552</b>	<b>4.299</b>
	<b>Pertsona desberdinak</b>	<b>2.655</b>	<b>1.503</b>	<b>4.158</b>

Urtebeteko aldia erreferentziatzat hartuta, pertsona batzuek bi prestazio desberdin jaso dituzte, hala nola FIZPE hilabete batzuetan, eta gero LPPE, edo LPPE hilabete batzuetan, eta gero ZLPE.

Laguntza horien onuradunen kopurua kalkulatzean, prestazio bakoitzaren jasotzaileen kopurua zenbatu da; horregatik, hiru prestazioen onuradunen batura onuradun desberdinen kopurua baino handiagoa da (gutxienez hiru motetako bat jaso duten pertsonen kopurua).

2022an, mendekotasunaren prestazio ekonomikoak jasotzen dituzten 1.243 pertsonari etxez etxeko bisiten jarraipena egin zaie.

LPPE: 999  
FIZPE: 244

#### 4.6.3. Mendekoentzako egoitzak eta eguneko zentroak

2022an, gizarte zerbitzuguneek 727 eskaera izapidetu dituzte adineko mendekoei egoitza plazetarako (horietatik, 150 aldi baterako) eta 259 eskaera eguneko zentroetarako.

Eskaerak honela banatu dira gizarte zerbitzuguneen arabera:

Gizarte zerbitzuguneak	Egoitza	Eguneko zentroa	Guztira	%
Alde Zaharra - Erdialdea	59	30	89	%9,03
Amara	112	31	143	%14,50
Larratxo - Altza	84	30	114	%11,56
Gros - Egia	182	66	248	%25,15
Antigua	93	45	138	%14,00
Erribera – Loiola - Martutene	85	22	107	%10,85
Intxaurreondo	61	16	77	%7,81
Bidebieta - Herrera	51	19	70	%7,10
<b>Guztira</b>	<b>727</b>	<b>259</b>	<b>986</b>	<b>%100,00</b>

#### **4.7. Donostia Lagunkoia**

Donostia Lagunkoia ekimenak, zahartzen ari den Donostian, pertsona guztiek, beren adina edozein dela ere, bizitza osoa garatu ahal izango duten hiri bat eraiki nahi du. Gizarte Ekintzako Zuzendaritzak aktiboki parte hartzen du Donostia Lagunkoiaren gobernantza-sisteman, eta, beste eragile publiko eta pribatu batzuekin lankidetzan, erronkak, aukerak eta hirian gero eta luzeagoak diren testuinguruak planteatzen dituen erronkei emandako erantzunak identifikatzen ditu. Gainera, Zuzendaritza honek honako ardatzarekin lotutako ekimenak sustatzen eta garatzen laguntzen du: Zaintzen duen komunitatea; ahulezia-egoeran dauden adinekoek laguntzeko ikuspegi komunitarioa duten zaintza-sareak sustatu eta aktibatzea. Donostia Lagunkoia Planaren lan-ildoetako bat izanik, zuzendaritza honen erantzunkidetasuna da haren garapena sustatzea.

Jarraian, 2022an gauzatutako ekimen garrantzitsuenak aurkezten dira.

- Gizarte Ekintza Sailaren inplikazioa Donostian Hariak ezartzeko lanetan, hau da, Gipuzkoako bakardadeei aurre egiteko estrategian.
- Gizarte Ekintza Sailaren parte-hartzea Gizarte Ekintzako udal-politika publikoaren kontzeptu- eta estrategia-esparrua garatzeko partaidetza-prozesuan.
- Plus 55 programaren eta udaleko pentsiodunen elkarteei laguntzeko zerbitzu teknikoaren inplikazioa honako hauean:
  - ✓ ONKide ezazu hirian adinekoekin trebakuntza digitaleko ekimenak garatzen ari diren eragileen arteko lankidetzara bultzatzeko aktibatutako espazioa.
  - ✓ Kafea Alexarekin, atzean geratzen ari diren pertsonen teknologia hurbiltzeko bozgorailu adimendunek eskaintzen dituzten aukerak aztertzeko proiektua.
  - ✓ Donostia Intergenerazionala ekimenak belaunaldien arteko ikuspegia tokiko proiektu, espazio eta ekimenetan txertatzea sustatu nahi du, egitura demografikoa aldatzen ari den eta belaunaldien aniztasuna gero eta handiagoa den testuinguru batean.

#### **4.8. Komunitate ekipamenduak hobetzeko esku hartzeak:**

Adineko erretiratuen elkarteei lagutako lokalak hobetzeko eta egokitzeko lanetan.

- Intxaurralde Elkartearen Jubilatuen Etxea inauguratu da Zarategi 66. pasealekuan, Etxegintzak adinekoen apartamentuetarako eraikitako eraikinean.
- Hainbat lokal (Erdialde eta Zabaltza Grosen) konpontzeko, birgaitzeko eta egokitzeko azterketekin jarraitu da.
- Erdialde. Hainbat esku-hartze egin dira, hainbat arrazoiengatik; izan ere, goiko eraikineko obrekin, hilabete batzuetan ezin izan da jarduerarik izan. Lokala berriro irekitzeko prest jartzea, sukaldea eta kanpaia aldatzea segurtasun-arrazoiengatik, eta aireztapen-sistemako motorrak aldatzea.
- Kai aldeko (lokal pribatua) eta Udaleko obren koordinazioa eta bitartekaritza, Kanpandorreko apartamentuak egiteko eta Kai aldeko hesiak kentzeko.
- Gure egunsentia elkartearekin koordinatzea, ile-apaindegia eta bulegoa aldatzeko, zerbitzua hobetzeko.
- Gure Babesa elkartearekin koordinatzea ile-apaindegia berritzeko, zerbitzu hobea eman ahal izateko.

- Casa Nao elkartearekin koordinatzea ile-apaindegia berritzeko, zerbitzu hobea eman ahal izateko.
- Aldaketak Txoko Berri elkarteko barraren zatian, osasun-eskakizunetara egokitzeko.
- Bellavista elkarteko sukaldeko kanpaia aldatzea, zerbitzu hobea eman ahal izateko.
- Casa Nao eraikina ingurumen-proiektuarekin birgaitzeko proiektua.

#### **4.9. Eskariaren eskaintzaren egokitzapena aztertzea**

Donostiako Udaleko Adinekoen eta Ezgaitasunen Zerbitzuak azterlan bat enkargatu du 2022an, adinekoentzako ostatueta ematen diren zerbitzuak erabiltzaile izan daitezkeen pertsonen beharretara hobeto egokitzeko, eta zerbitzu horien arreta-eredua, funtzioak, prestazioak eta baliabide pertsonalak zehazteko.

Azkenik, eta eskariaren espezifikotasuna eta Donostiako udalerriko ostatu-zorroa osatzen duen eskaintzaren aniztasuna kontuan hartuta, SIIS-i enkargu bat egitea erabaki da, honako helburu hauekin:

- Zerbitzu horien erabiltzaileen edo erabiltzaile izan daitezkeen ezaugarriak eta beharrak ezagutzea.
- Azterketa horretatik abiatuta, erabiltzaile-tipologia bat egitea, kolektibo hori bere behar espezifikoaren arabera estratifikatu edo segmentatu ahal izateko.
- Tipologia horretako kategoria bakoitzeko pertsonen eska ditzaketen zaintza- edo laguntza-zerbitzuak zehaztea.
- Definizio horretatik abiatuta, kolektibo horrentzako arreta-eredu bat definitzerakoan kontuan hartu beharko liratekeen elementuak eskaintzea. Eredu hori, ahal dela, Gizarte Zerbitzuen Zorroan jasotako adineko pertsonentzako ostatu-zerbitzuaren inguruan egituratuko da.

Azterlanaren emaitzak oinarri izango dira, halaber, etorkizunean zerbitzua eskuratzeko modua arautzeko eta kontratazio-prozedurak arautuko dituzten agiriak prestatzeko.

## 5. ADINGABEENTZAKO ARRETA ETA ZERBITZUAK

### 5.1. Prebentzio programak

Sail honek bere gain hartzen du **adingabeei zuzendutako prebentzio eta esku-hartze lana**, identifikatutako kalteberatasun-faktoreak edo babesgabetasun-egoerak dauden edo egokitasunik gabeko jarrerak goiz landu daitezkeen guneeetan.

#### 5.1.1. Adingabeen babesari loturiko prebentzio programak

##### Detekzio eta Esku-hartze Goiztiarrerako Programa adingabeen babesaren arloan

Kontuan hartuta adingabeen babesaren ez dela eragindako pertsonen eskaera esplizituagatik sortzen den zerbitzua, beharrezkoa da administrazio publiko eskudunak eraginkorrak izatea kasuak aktiboki detektatzeko. Modu honetara profesionalki adingabeekin harreman zuzena eta iraunkorra duten pertsona guztiak hautemateko gaitasuna bermatzen da.

Programak bi atal ditu: hezkuntza eta komunitate esparruetan babesgabezia kasuak antzemateko prestakuntza, eta profesionalentzako aholkularitza, garaiz esku hartzeko, kasua antzeman den esparruan bertan eta hor lanean ari diren profesionalen bitartez.

“Lanbide unitate” izenekoan arabera antolatuta dago, eta unitate mota asko daude; hau da, adingabeentzako zentro edo zerbitzu mota askotarikoak. Zentro edo zerbitzu horietan, profesionalak harreman zuzena dute adingabeekin eta, beraz, agente gisa aritu daitezke, adingabeen babesgabeziako kasuei loturiko detekzio eta esku-hartze goiztiarrean.

2021-2022 ikasturte honetan handitu egin da Lanbide Unitateen (LU) kopurua, 2 ikastetxe berrirekin, guztira 74 unitate izanik.

Lanbide unitate motak (LU)	LU kopurua	LU Dimentsioa	EMAKUMEAK BATZORDEETAN	GIZONA BATZORDEETAN	GUZTIRA BATZORDEETAN
Ikastetxeak	55	59,5	136	32	168
Haurreskolak	12	2,5	12	0	12
Kiroldegiak	2	1	2	3	5
Gaztelekuak/ Haurtxokoak	16	2	7	7	14
Udaltzaingoa	1	0,5	5	3	8
Osasun zentroak	12	8,5	32	3	35
<b>Guztira</b>	<b>98</b>	<b>74</b>	<b>194</b>	<b>48</b>	<b>242</b>

Unitate profesionalak eskaintzen zaien trebakuntzak babesgabezia kasuak antzematen eraginkorrago izateko tresna teoriko eta teknikoak eskaintzea du helburu. Horretarako haurtzararen babesgabetasunaren babes-sistemari buruzko informazioa emateaz gain, beste hainbat gai ere lantzen dira:

<b>LUetako profesionalekin egindako prestakuntza-kopurua</b>			
	<b>Saio-kopurua</b>	<b>Ordu-kopurua</b>	<b>Partehartzeak</b>
Hautzaroko Babes Sistemari buruz (oinarrizkoa)	70	106	366
Hautzaroko Babes Sistemari buruz (gogoragarria)	2	4	15
Hautzaroko Babesarekin erlazionatutako hainbat fenomeno soziali buruz	97	141	735
Kasu-analisiari buruzkoa	55	79	234
Formakuntza ikastetxeko jantokietan	87	111	512
<b>Guztira</b>	<b>311</b>	<b>441</b>	<b>1.862</b>

Batzordeetan, kasu jakin batzuk aztertzen dira, eta horietan esku hartzea modu goiztiarrean aktibatzea komeni den baloratzen da, zuzenean edo beste profesional batzuen bitartez. Esku-hartze goiztiar horren onuradun izan diren adingabeen kopurua honako hau izan da:

<b>JAIOTZA URTEA</b>	<b>NC/NB</b>	<b>EMAKUME</b>	<b>GIZON</b>	<b>GUZTIRA</b>	<b>%NC/NB</b>	<b>%EMAKUME</b>	<b>%GIZON</b>	<b>%GUZTIRA</b>
2003		1		1		%0,09	%0,00	%0,09
2004		2	6	8		%0,17	%0,52	%0,69
2005		13	11	24		%1,12	%0,95	%2,06
2006		24	27	51		%2,06	%2,32	%4,39
2007		31	39	70		%2,67	%3,35	%6,02
2008		43	42	85		%3,70	%3,61	%7,31
2009		29	48	77		%2,49	%4,13	%6,62
2010		38	48	86		%3,27	%4,13	%7,39
2011		20	35	55		%1,72	%3,01	%4,73
2012		35	45	80		%3,01	%3,87	%6,88
2013		45	48	93		%3,87	%4,13	%8,00
2014		33	66	99		%2,84	%5,67	%8,51
2015		42	62	104		%3,61	%5,33	%8,94
2016		48	54	102		%4,13	%4,64	%8,77
2017		29	53	82		%2,49	%4,56	%7,05
2018		20	40	60		%1,72	%3,44	%5,16

2019	1	14	24	39	%0,09	%1,20	%2,06	%3,35
2020		14	14	28		%1,20	%1,20	%2,41
2021		2	4	6		%0,17	%0,34	%0,52
Ez dago daturik		13		13		%1,12	%0,00	%1,12
	<b>1</b>	<b>496</b>	<b>666</b>	<b>1.163</b>	<b>%0,09</b>	<b>%42,65</b>	<b>%57,27</b>	<b>%100,00</b>

Beraz, 2021/2022 ikasturtean arreta goiztiarra jaso duten adin-txikikoak **1.163** izan dira. Horietatik:

- 724 kasu berriak izan dira ikasturte horretan. (164 kudeaketaz gain)
- 439 kasu aurreko ikasturte irekita jarraitu zuten.
- 668 kasu ikasturtean zehar itxi dira.
- 495 geratzen dira zabalik 22-23 ikasturterako.

Urteen alderaketa							
Ikasturtea	2015-16	2016-17	2017-18	2018-19	2019-20	2020-21	2021-2022
<b>Guztira</b>	<b>771</b>	<b>869</b>	<b>1.005</b>	<b>1.173</b>	<b>1.266</b>	<b>1.292</b>	<b>1.326</b>

## 5.2. Babesgabetasun egoeran dauden adingabeen arloan esku-hartzeko programak

Zerbitzu honen eginkizuna da adingabeen babesari buruzko 3/2005 Legeak **udalei ezartzen dizkien betebeharrak betetzea.**

### 5.2.1. Kasu arin eta moderatuak

Ondoko taulan, 2022ko abenduaren 31an babesgabetasun arin edo ertain gisa diagnostikatutako kasuetan (BALORA diagnostiko tresnaren arabera) irekita zeuden esku-hartzeak ikus daitezke.

GZG	Kopurua	Bizt. < 18	%Bizt. < 18
Alde Zaharra -Erdialdea	50	2.016	%2,4
Amara	114	4.100	%2,78
Larratxo-Altza	134	2.989	%4,48
Gros-Egia	122	4.598	%2,65
Antigua	91	5.681	%1,60
Erribera-Loiola-Martutene	101	4.187	%2,41
Intxaurreondo	89	2.028	%4,39
Bidebieta, Herrera	59	1.378	%4,28
<b>Guztira</b>	<b>760</b>	<b>26.977</b>	<b>%2,82</b>

Hona hemen 2022an esku-hartzea amaitu den kasu berrien kopurua eta kasu kopurua:

Kasu berriak	241
Udaleko Esku-hartzea amaitu duten kasuak	204

### 5.2.2. Foru Aldundira deribatutako kasuak

Esku-hartzea amaitu duten **204** kasuetatik **24** Foru Aldundiko Haurren Babeserako Sarrera Atalera bideratu dira, kasu larritzat baloratuak izanik, Haurren Babeserako 3/2005 Legeak xedatutakoaren arabera, Foru Aldundiaren eskuduntza direlako.

### 5.2.3. Esku-hartzeetarako baliabideak

Kasu bakoitzari baliabideak esleitzeko orduan, aintzat hartzen da kasuaz arduratzen den profesionalak adierazitakoa, eta koherentziaz jokatzeko da kasuaren lanketarako ezarritako helburuekin.

Esku hartzeetan parte hartzen duten profesionalak, landu behar den helburua edota adin txikikoaren adina kontuan hartuta, metodologia eta programa desberdinak aplika ditzaketen terapeuta eta hezitzaileak dira. Beraz, kasu bakoitzean programa zehatz bat edota haien konbinazioa aplikatzen da helburuak lortzeko.

Profesional horiek programa hauen bidez esku hartzen dute:

#### a) Arlo sozioedukativo eta psikosoziala

Profesional hauek arlo sozioedukativoan edota psikosozialean laguntza ematen diete familiei, gatazkak bideratzeko, babes gabekia egoerak saihesteko, ohitura eta jokabide kaltegarriak ordeztzeko eta bizikidetzak eta gizarteratzea erraztuko duten gaitasunak eskuratzeko.

2022an, hezitzaile edo terapeutaren laguntza izan duten kasuak honako hauek izan dira:

<b>Terapeutak</b> (esleitutako kasu kopurua)	<b>Hezitzaileak</b> (esleitutako kasu kopurua)	<b>Hezitzaileak + Terapeutak</b> (esleitutako kasu kopurua)
<b>110</b>	<b>160</b>	<b>12</b>

Datu hauei hezitzaileek eta terapeutek Ebidentzian Oinarritutako Programetan egin dituzten esku-hartzeak gehitu behar zaizkie.

*b) Safe Care Programa (Zaintza Segurua)*

**Safe Care** programak etxea du lan eremu, eta familia zaurgarriekin (arduragabeekin ere) eta 0-5 urteko adingabeekin dihardu. Osasuna, segurtasuna eta heldu/haur interakzioa dira esku-hartzearen ardatzak, eta emaitzak epe luzera lortzen dira adigabeen garapen globalean (garapen emozionala, jokabidearena eta soziala).

	<b>2017</b>	<b>2018</b>	<b>2019</b>	<b>2020</b>	<b>2021</b>	<b>2022</b>
Programan parte hartu duten familiak	<b>12</b>	<b>13</b>	<b>25</b>	<b>24</b>	<b>42</b>	<b>28</b>

*c) Incredible Years Programa (Urte Zoragarriak)*

**Incredible Years** programak, aldiz, gurasoek eta 4-8 urteko seme-alabek osatutako aldi bereko taldeak erabiltzen ditu. Hautatutako adingabeek jokabide disruptiboak izan ohi dituzte, eta gurasoek ez dute nahikoa gaitasunik jokabide horiek kontrolatzeko. Incredible Years programan, esku-hartze mugatu baten bidez (astean behin eginiko 18 saio + etxera eginiko 4 bisita + eskolako 4 koordinazioak), familia sistema bideratzen da, adingabeen bilakaera positibo bat lortzeko epe luzera. Gurasoek, berriz, egoerak birbideratzeko trebetasunak eta estrategiak eskuratzen dituzte, adingabearen ongizatea helburu izanik.

Onuradun izan diren familien datuak:

	<b>2017</b>	<b>2018</b>	<b>2019</b>	<b>2020</b>	<b>2021</b>	<b>2022</b>
Adingabeak	24	24	18	41	44	<b>47</b>
Helduak	35	32	25	50	55	<b>75</b>
<b>Guztira</b>	<b>59</b>	<b>56</b>	<b>43</b>	<b>91</b>	<b>99</b>	<b>122</b>

**Incredible Years 9-12**, 9-12 urteko seme-alabak dituzten guraso-taldeekin lan egiten du. Gurasoek zailtasunak dituzte seme-alaben jokabidea kontrolatzeko eta gurasotasuna modu positiboan gauzatzeko. Esku-hartze mugatua da (astean behin eginiko 18 saio + etxeko 3 bisita + eskolako 2 koordinazio), familia-sistema bideratzeko helburuarekin, adingabeengan epe luzerako garapen positiboa lortzeko, gurasoei egoerak bideratzeko trebetasunak eta estrategiak emanez eta adingabearen ongizatea bultzatuz.



Onuradun izan diren familien datuak:

	2021	2022
Helduak	24	15

*d) Attachment video Intervention (AVI) Programa. Atxikimendu seguruan oinarritutako esku-hartzea.*

Atxikimenduan oinarritutako esku-hartzeko programa bat da, haurren babesgabetasun-egoeretan zaintzaile nagusien sentsibilitatea sustatzeko eraginkorra dela erakutsi duena. Horrek, aldi berean, haurraren atxikimendu segurua areagotzen du, egokitzapen psikosoziala hobetzen du eta epe luzerako jokabide arriskutsuak murrizten ditu.

2019. urtean Hitzarmena sinatu zen Euskal Herriko Unibertsitatearekin programa honen lanketan eta ebaluazioan elkar lanean aritzeko. Hitzarmenaren ondorioz honako ekintza hauek burutu dira:

- a) 20 profesional trebatzea programa aplikatu ahal izateko.
- b) 12 familia hautatu proiektu pilotuan parte hartzeko.
- c) 20 profesional horien lana ikuskatu edo gainbegiratzea.

	2019	2020	2021	2022
Programa osatu duten familiak	1	11	42	15

*e) Banantze- edo dibortzio-prozesuetan esku hartzeko Egokitzen programa*

Gurasoei zuzendutako Egokitzen esku-hartze programaren helburua da banantze edo dibortzio prozesuetan dauden gurasoei beharrezko trebetasunak eta estrategiak ematea, familia bizitzen ari den aldaketa-etapak eragindako estresa murrizteko eta seme-alabak gurasoen arteko gatazkaren ondorio kaltegarrietatik babesteko. Programak gurasoengan ingurune seguru bat sortzeko erantzukizuna sustatzen du, non seme-alabak gurasoen arteko gatazkatik babestuta egongo diren eta modu osasungarrian garatu ahal izango diren.

Haurrei zuzendutako Egokitzen programaren helburua da 8-12 urte bitarteko haurrei laguntzea gurasoen dibortzio edo banantze egoeraren ondoriozko prozesu emozionalak eta kognitiboak kudeatzen, egoera berriari modu egokian aurre egin ahal izateko. Guraso taldeen eta ume taldeen bidez lan egiten da. Talde horiek modu independentean funtziona badezakete ere, 2022ean, edizio bakoitzean, guraso talde batek eta haur talde batek aldi berean lan egitea lortu zen.

Onuradun izan diren familien datuak:

	2021	2022
Adingabeak	11	5
Helduak	29	28
<b>Guztira</b>	<b>40</b>	<b>33</b>

f

*f) Gurasotasun positiboaren programa.*

Gida-Programa Familia Bizitzarako Hezkuntza Orientazio eta Esku-hartzearen eta Europako Kontseiluaren Gurasotasun Positiboa Garatzeko Laguntza Politikei buruzko Gomendioaren (2006) barruan kokatzen da. Bi jarduera-esparruek familiekin lan egitea dute helburu, batez ere hezkuntza eta komunitate-helburuarekin. Hamaika saio egiteko proposatzen duen jarduteko metodologia berdinen arteko kooperatiba, esperientziazkoa, parte-hartzailea eta talde-dinamikan oinarritua da.

Programaren helburua da gurasoek edo familia-erantzukizunak dituzten beste heldu batzuek estrategia pertsonalak, emozionalak eta hezitzaileak har ditzaten erraztea, modu eraginkorrean inplika daitezen familia-bizikidetzako dinamika positibo bat eraikitzen eta haur eta gazteentzat egokiak diren guraso-ereduak garatzen. Horrekin, familiek beren eguneroko arazoei eta gatazkei modu konstruktiboan aurrea hartu eta aurre egin ahal izatea espero da.

Gurasotasun Positiboko Programak 13 eta 18 urte bitarteko seme-alabak dituzten guraso-taldeekin lan egiten du.

Onuradun izan diren familien datuak:

	<b>2021</b>	<b>2022</b>
Helduak	<b>38</b>	<b>54</b>

## 6. GENERO INDARKERIAREN BIKTIMEI ARRETA ESKAINTZEKO PROGRAMA

Gizarte Ekintzako Sailak genero indarkeriaren biktimei arreta eskaintzeko zerbitzua du eta honen barruan bai biktimen arretarako bai bortizkeriaren aurkako prebentziorako programa desberdinak garatzen dira.

### INDARKERIA MATXISTAREN BIKTIMEI LAGUNTZEKO PROGRAMA

Programa honek **informazioa eta laguntza ematen dizkie genero indarkeriaren biktima izan diren pertsoneri**, Gizarte Ekintzaren Zuzendaritzaren eta beste departamentu edo instituzio batzuen baliabideak erabilita. Programaren arduradunek kasu bakoitzaren diagnostikoa egin eta esku-hartze plan bat adosten dute biktimarekin, hainbat bitarteko erabil ditzakeena: laguntza psikologikoa, aholkularitza juridikoa, laguntza ekonomikoa, hezkuntza mailako laguntza, kulturen arteko bitartekaritza eta bizileku baliabideak.

2022an, 227 pertsona berri, hau da, aurretik zerbitzuan artatu gabeak, artatu ziren:

- Indarkeria matxistaren biktimak: 179
- Familia barneko indarkeria: 12
- Sexu indarkeria: 29
- Beste kasu batzuk: 7

2022an programan sartutako indarkeria matxistaren biktimen artean, tratatu txar mota hauek hauteman dira:

Tratatu txar fisikoa	111
Tratatu txar psikologikoa	190
Tratatu txar ekonomikoa	23

*Oharra: Emakumeek tratatu txar mota bat baino gehiago pairatu ohi dutenez, tratatu txarren batura handiagoa da laguntza jaso duten emakumeen kopurua baino.*

**227 kasu berriez gain, 290 pertsona gehiagori eman zaie arreta aurreko urteetan.**

**Beraz, guztira, 517 izan dira genero indarkeriaren biktimei arreta eskaintzeko programan artatu diren emakumeak.**

Ondoko taulan, programara jo duten emakumeek 2022an jaso dituzten laguntzak eta baliabideak ikus daitezke:

Laguntza psikologikoa	175
Laguntza soziojuridikoa	31
Aholkularitza eta informazioa	227
Larrialdietarako etxebizitzak (udalarenak)	5
GFAREN etxebizitzak – Egonaldi labur, ertain eta luzeko harrera	8
Larrialdiko txekea	9
Eusko Jaurlaritzaren diru laguntza (*)	13
Emakumeei laguntzea	31

(\*) Laguntza hauez gainera, hala badagokie, Gizarte Ekintzaren Zuzendaritzak izapidetu edo kudeatzen dituen gainerako diru laguntzak ere eskura ditzakete emakumeek (Gizarte larrialdietarako laguntzak, eta Lan Partekatuaren Planeko laguntzak).

## 7. LARRIALDIETARAKO ETA ETXERIK GABEKO PERTSONEN ARRETARAKO PROGRAMAK

### 7.1. Gizarte Larrialdietarako Udal Zerbitzua

**Gizarte Larrialdietarako Udal Zerbitzua** (GLUZ) Easo kaleko 41 zenbakiko udal instalazioetan kokatuta dago. Zerbitzuarekin harremanetan jartzeko, helbide horretara jo edo 943 48 38 49 telefonora dei daiteke). Urtean 365 egunez eta egunean 24 orduz. 08:00etatik 22:00etara, aurrez aurreko arreta eskaintzen da eta asteburuetan 09:00etatik 21:00etara. Gainerako orduetan –gauetz–, Udaltzaingora (092) edo SOS Deiak (112) zerbitzura jo behar da.

GLUZ zerbitzuaren lana hamaika gizarte langilek osatutako talde tekniko batek egiten du. Langile guztien artean 8 lanaldi oso osatzen dituzte.

Taldearen lana honako arlo hauetan banatzen da:

- Larrialdiko Arreta
- Baliabideen kudeaketa
- Lagun egite sozialeko ekintzak
- Kasuen Arreta

#### 7.1.1. Larrialdiko Arreta

Larrialdiko arretari dagokionez, GLUZ zerbitzua hiru egoera zehatzetan jartzen da martxan:

- Ezusteko gertakari bat dela eta, sortzen den behar sozialaren ondorioz, pertsona bat edo gehiago aldi baterako babesgabetasun egoeran geratzen direnean.
- Adinekoak beren etxean daudela sortzen diren larrialdi egoeretan.
- Pertsonen bat-bateko heriotzak hurbileko pertsonengan sortzen duen egoeretan.

Lehenengo kasuan, GLUZ zerbitzua gizarte premia bat sortzen denean lanean hasten da, hau da, pertsona bat edo gehiago aldi baterako babesgabetasun egoeran uzten dituen **ezusteko bat** gertatzen denean. Halakoetan, **larrialdiko arreta baliabideak** jartzen dira martxan (segurtasuna, elikadura eta bizilekua). Egoera horietan, GLUZ zerbitzuko lantaldeak gertaturikoa aztertu eta kaltetutako pertsona eta familien datuak jasotzen ditu, eta informazioa eta arreta eskaintzen dizkie: senideekin harremanetan jartzen laguntzen die, jateko-edatekoak ematen dizkie, medikamentuak –halakorik behar izanez gero–, eta bizilekua bilatzen diete beren etxera itzultzeko modurik ez dutenei. GLUZen zeregina lagun egiteen bidez mantentzen da, kaltetutako pertsonak eta familiak gertakariaren ondorioen eraginpean egon bitartean.

GLUZaren aurrez aurreko ordutegitik kanpoko esku-hartzeei dagokienez, 22:00etatik (edo 21:00etatik larunbatetan eta igandeetan) 8:00etara 77 esku-hartze egin dira; horietatik 51 Udaltzaingoak eskatu ditu, 5 SOS Deiak-ek, 7 Abegi Etxeko zaintzaileek, 6 Gizarte Larrialdietarako Foru Zerbitzuak, 4 interesdunak, 2 Udalaren Etxez Etxeko Laguntza Zerbitzua kudeatzen duen enpresak, 1 Ertzaintzak eta 1 Errefuxiatuari Laguntzeko Espainiako Batzordeak.

Esku-hartze guzti horietatik 32 eskuhartzek larrialdietako zerbitzuko langileen aurrez aurreko arreta behar izan dute.

2022an, 10 gertakarik eragin dute Hondamendi Protokoloa edota pertsona kopuru esanguratsu batek kalteak jasan dituen erabiltzen den Protokoloa aktibatzea:

- 2022ko urtarrilaren 6an: Sutea Urbietakalea 56 – 5. eskubidea. Bi biktimei, azkenean, Gizarte Larrialdietako Foru Zerbitzu Koordinatzaileak eman zien ostatu, autonomia faltaren ezaugarriak zituztelako.
- 2022ko urtarrilaren 17an: Sutea Virgen del Carmen kalea 44 – 5. A. Azkenik, Gizarte Larrialdietako Foru Zerbitzu Koordinatzaileak ostatu eman zion biktimari, autonomia faltaren ezaugarriak zituelako.
- 2022ko ekainaren 15an: Sutea Dunas kalea 3 – 4º Ezkerra. Ez da beharrezkoa inori ostatu ematea.
- 2022ko martxoaren 18an: sutea Gurutzalden, eta ez da beharrezkoa beste bizileku bat ematea.
- 2022ko uztailaren 31an: Okendo kaleko 24. zenbakian teilatua askatzea. Ez da beharrezkoa beste bizileku bat ematea.
- 2022ko ekainaren 24an: sutea Eustasio Amilia kalean, 6 -7ºA. Hiru kidez osatutako bizikidetzaren unitatea birkokatzea beharrezkoa izan zen.
- 2022ko irailaren 3an: Martutene kaleko 116. zenbakian sutea piztu zen. Hiru kidez osatutako bizikidetzaren unitatea birkokatu zen.
- 2022ko irailaren 4an: Barkaiztegi bideko txaboletan sutea piztea. Beste bizileku bat emateko aukerari uko egiten diote, gau bakar baterako direlako.
- 2022ko azaroaren 26an: Berra kaleko 6. eta 8. zenbakietako bidean sutea piztu zen. Bi kidez osatutako bizikidetzaren unitate bati eman zitzaion ostatu.
- 2022ko azaroaren 28an: Molinao bidea, 45. zenbakian erortzea. Hiru gauz bi pertsonaz osatutako bizikidetzaren unitate bati eman zaio ostatu.

**Etxez etxeko laguntza zerbitzuetako langileen abisu baten** ondoren ere GLUZ zerbitzua martxan jartzen da, larrialdiko egoera aktibatuz (normalean, atea zabaltzen ez duten kasuak izaten dira.). 2022an, horrelako 46 kasu izan dira.

Eta bada, GLUZ zerbitzuak burutzen duen beste gizarte-larrialdiko zerbitzu bat: gertuko pertsona baten bat-bateko heriotzaren berria (istripuak, buru-hilketa...) jasotzen duten pertsonen laguntza ematea lehenengo unetik. Kasu hauetan (4 kasu 2022an) GLUZ zerbitzuak hasieratik egoten da pertsona horien ondoan eta egoera onartu eta gertaerari aurre egiteko lehenengo fasean laguntza ematen die.

### 7.1.2. Baliabideen kudeaketa

GLUZek bere gain hartzen dituen zereginak dira, hiriko larrialdi zerbitzu edo baliabideen funtzionamenduari lotuta.

Baliabidea	GLUZen eginkizuna	Kopurua
Gaueko Aterpea (eskakizun txikia)	Pertsonekin hitz egitea, beren egoera baloratu eta Gaueko Aterpea erabiltzearen lehenengo aztertzeko	103
Ateak Zabalik zerbitzua	Irekitako gauak	10
	Gaualdiak egun horietan	532

Farmazia txartelak	Onuradun kopurua	109
	Banatutako farmazia txartelen kopurua	245
Etkez etxeko bisitak errolda zereginetarako	Udalinfok eskatuta, pertsonak etxe horietan egiazki bizi direla egiaztatzeko, errolda erregulatzeari begira	16

### 7.1.3. Lagun egite sozialeko ekintzak

Lagun egite sozialeko ekintzak dira batik bat, larrialdi zerbitzuak artatutako pertsonentzat edo hiriko beste baliabide batzuetatik bideratutakoentzat, eta gehientsuenak gizarte zerbitzuguneen arreta ordutegitik kanpo egiten dira. Zerbitzugune horiek eman dezaketena baino laguntza handiagoa eskatzen duten kasuak ere multzo honetan sartzen dira.

Laguntza motak	
Lagun egite pertsonalen programa: bizileku egonkorra bilatzea, profesionalekin eginiko hitzorduetara laguntzea, joan-etorrietan laguntzea...(eskaera batek pertsona berari eginiko lagun egite bat baino gehiago eragin ditzake)	1
Suhiltzaileek adinekoekin egin dituzten larrialdi ekintzen ondoriozko arreta	105
Udaltzaingoaren ekintzen ondoriozko arreta	185

### 7.1.4. Kasuen arreta

*GLUZeko gizarte langileek kasu arduradun funtzioak betetzen dituzte (erreferentziako profesionala, 12/2008 legearen arabera), honako egoera hauetan:*

- Arreta eskatu duen pertsonak ez du bizileku egonkorrik hirian (iragaitzako pertsonak, etxerik gabekoak, etab.).
- Hirian bizilekua izanik erroldatuta ez dauden pertsonak.
- Pertsonaren ezaugarriak eta/edo egoera berezia dela eta, ezinezkoa da gizarte zerbitzuek arreta bizileku duen eta/edo erroldatuta dagoen auzoan eskaintzea.

2022an, GLUZ zerbitzua 1.456 bizikidetzaren arretaz arduratu da.

## 7.2. Udalaren aterpe programak eta baliabideak

### 7.2.1. Udalaren Gizarte Abegi Etxea eta familientzat harrera zentroa.

Udalaren Gizarte Abegi Etxeak bizitoki bat behar duten pertsona guztientzat ostatua eskaintzen du, bereizketarik egin gabe, etxerik eduki ez edota ordaintzeko bitarteko ekonomikorik ere ez dutenentzat. 40 lagunentzako tokia du, honela banatua: bi lagunentzako 5 gela, 28 banako gela eta ezgaitasuna duten pertsonentzako 2 banako gela.

Gizarte Abegi Etxearen ondoan, eranskina deitzen zaion bizilekua dago, adingabeak beren kargura dituzten familiak egoitza-bazterketako egoeran hartzeko. 3 logela ditu ohatzeekin (2, 6 eta 8 ohe), sukalde-jangela bat, 2 bainugela eta dutxa bat. Egonaldiak, printzipioz, gehienez 5 gauetarako daude aurreikusita, baina ohikoa da luzeagoak izatea.

2022an, 1.205 pertsona desberdinei dagozkien 1.886 sarrera zenbatu ziren, eta horietatik 767 lehen aldiz joan ziren zentrora. Guztira, 12.697 gaualdi erregistratu dira.

Gizonezkoak dira Abegi Etxea gehien erabiltzen dutenak (%79,9). Jatorriari dagokionez, Udalaren Gizarte Abegi Etxera hurbildu direnen % 11,2 EAekoak ziren, % 16,4 Estatuko gainerako erkidegoetakoak eta % 72,4 atzerritarrak ziren. Atzerritarren artean, % 73,22 afrikarrak ziren, % 13,73 europarrak, % 10,5 amerikarrak eta %2,55 asiarrak.

Pertsona horietatik 75 erantsitako bizilekuan hartutako 23 familietakoak dira: 34 heldu ( 10 gizon eta 24 emakume) eta 41 adingabe ( 20 gizon eta 21 emakume). Urtean zehar, eranskinean gutxienez familia bat egon da 348 egunez.

309 pertsona egonaldi bereziko egoeran gelditu dira. Egonaldi luzeago horien arrazoiak honako hauek izan dira:

Asilo politiko eskaeraren erantzunaren zain	15
Errehabilitazio programan hasteko zain	7
Lan kontratu bati lotutako egonaldia	50
Gaixondo egoteagatiko egonaldia	74
Lokalizazio iraunkorragatiko egonaldia	141
Baliabide ekonomikoaren zain	21
Gizarte laneko teknikariak baloratutako beste egonaldi batzuk	1
<b>Guztira</b>	<b>309</b>

Abegi Etxean zerbitzu hauek eman dira:

Gosariak	8.208
Bazkariak	7.673
Afariak	9.341
Ohe erabilera egonaldi berezietan	8.125
Ohe erabilera (guztira)	12.697

### 7.2.2. Gaueko Aterpea (eskakizun txikiko lokala)

*Gaueko Aterpea* zenbait arrazoiengatik *bizileku baliabiderik ez duten pertsonen arreta eskaintzea* du helburu. 22 toki dituen zerbitzu hau urteko hilabete guztietan zabaltzen da, gauero, iluntzeko 20:00etatik biharamuneko 09:00etara.

2022an 365 egun ireki ziren guztira, eta 103 pertsonak (89 gizon eta 14 emakume) 7.257 gaualdi egin zituzten guztira. Horrek esan nahi du plaza erabilgarrien % 88,75eko benetako okupazioa dagoela.



### 7.2.3. Eguneko zentrua (Hestia)

Hestia Eguneko Zentroa *etxerik gabeko pertsonen egunez arreta eskaintzeko zerbitzu* bat da. Etxerik gabeko pertsonak eguneko topaleku bat izatea da helburu nagusia, egun osoa kalean eman ez dezaten. Era berean, aldaketa prozesu bati ekitea, bizi kalitatea eta autonomia pertsonala nahiz soziala hobetzeko lan egiten da.

Zerbitzua egunero dago zabalik, baita asteburuetan eta jaiegunetan ere. **Hiru alorretan dihardu: lokalean bertan, kalean eta komunitate baliabideetan.**

Zerbitzua **lokalean**: 20 lagunentzako edukierarekin, interneterako sarbidea, prentsa, mahai-jokoak, esku-hartze sozioedukatibo eta psikosoziala, entzute aktiboa eta abar eskaintzen dira. 2022an, lokalak hainbat jardueratan parte hartu duten 946 pertsona artatu ditu (885 gizon eta 61 emakume).

**Kaleko** jarduketak. Kaleko hezitzaileak etxerik gabeko pertsonengana hurbiltzen dira beren egunerokotasuna garatzen duten lekuetan, eta hiriko gizarte- eta komunitate-zerbitzuekin harremana sustatzeko lan egiten dute. 2022an zerbitzu honek 68 pertsonarekin lan egin du (11 emakume eta 57 gizon).

Jarduerak **espazio komunitarioetan**. Banaka edo taldeka, prestakuntza (kirol, jolas edo kultura) jarduerak antolatzen dira espazio normalizatuetan, denboraren okupazio osasungarria eta etxerik gabeko pertsonen pertenezia-zentzua sustatzeko. 2022an 111 pertsonak hartu dute parte jarduera horietan (6 emakumek eta 105 gizonek).

### 7.2.4. Larrialdiko etxebizitzak eta tutoretzapeko etxebizitzak bazterkeria-egoeran dauden pertsonentzat

Harrera- larrialdiko etxebizitzek ostatu eskaintzen diete iraupen laburreko egonaldia behar duten pertsonen edo familiei (gehienez 4 hilabete, luza daitezkeenak), larrialdi edo gizarte-larrialdiko egoera baten ondorioz, edo etxeko indarkeria-egoera bat berreskuratzeko eta gainditzeko bizileku bat dutenei, betiere babes-neurririk behar ez badute. Eta tutoretzapeko etxebizitzak bizitokia eskaintzen die bazterketa-arriskuan dauden pertsonen, egonaldi laburrekoak edo ertainekoak.

Sailak modu komunean kudeatzen ditu Gizarte Zerbitzuen Karteran jasotako bi zerbitzu horiek, eta, beraz, atal honetan biltzen diren datuek bi zerbitzuetara bideratutako erabilerak eta baliabideak biltzen dituzte. Gaur egun, sailak 32 pisu ditu.

Larrialdiko etxebizitzak:

2022an 39 familia edo bizikidetzatalde artatu dira, guztira 34 heldurekin (5 gizon eta 29 emakume) eta 36 adingaberekin (19 gizon eta 17 emakume). Guztira 70 pertsonari eman zaie ostatu. Artatutako 39 familietatik, 17k egin dute sarrera larrialdietarako etxebizitzan 2022an.

Tutoretzapeko etxebizitzak:

2022an 24 pertsona artatu dira, 19 gizon eta 5 emakume. Tutoretzapeko etxebizitzetan artatutako pertsona guztietatik 10 2022.urtean sartu dira etxebizitzan.

Indarkeria matxistaren biktima diren emakumeentzako larrialdiko etxebizitzak:

2022an 14 emakume, 12 adingabe eta adin nagusiko alaba bat artatu dira. Artatutako 14 emakumeetatik, 5ek egin dute harrera-etxebizitzan sarrera 2022an.

### **7.2.5. Ateak Irekien Zerbitzua (AIZ)**

Ate Irekien Zerbitzua aldi baterako gaueko aterpe zerbitzua da; izan ere, hotzaldiak edo meteorologia baldintza bereziki txarrak daudenean aktibatzen da. Euskalmetek Gipuzkoako kostaldean izotza egiteko arriskua dagoela ohartarazten duenean aktibatzen da normalean zerbitzu hau.

2022an zerbitzu hori 10 gauetz ireki zen, urtarrilean hiru alditan, zehazki:

- Urtarrilaren 14an: 37 gaualdi.
- Urtarrilaren 15ean: 47 gaualdi.
- Urtarrilaren 16an: 48 gaualdi.
- Urtarrilaren 17an: 58 gaualdi.
  
- Urtarrilaren 20an: 54 gaualdi.
- Urtarrilaren 21ean: 60 gaualdi.
- Urtarrilaren 22an: 46 gaualdi.
  
- Urtarrilaren 27an: 53 gaualdi.
- Urtarrilaren 28an: 60 gaualdi.
- Urtarrilaren 29an: 69 gaualdi.

### **7.3. Etxerik gabeko pertsonentzako elikadura programa (Otorduak II)**

Gizarte Zerbitzuen Legeak ezartzen du elikadura ez dela prestazio propioa, baizik eta Gizarte Zerbitzuen osagarria; hala ere, zalantzarik gabe, lehen mailako premia da, eta azken urteotan premia hori areagotu egin da Donostian.

Deialdi honen xedea da dirulaguntza ematea bazterkeria-egoeran dauden pertsoneri (espazio normalizatu bat partekatzeko gizarte-trebetasun nahikoak dituztenei) Udalaren laguntzailatzat jo diren taberna, jatetxe edo ostalaritza-zentroetara sartzeko aukera ematea, egunero elikagai nahikoa eta egokiak hartzen dituztela ziurtatzeko, modu horretan ingurune normalizatu batean irautea sustatuz eta estigmatizatu gabe.

Horren ondorioz, 2022an, 13 jatetxek eta 170 pertsonak parte hartu dute programan: 168 gizonak eta 2 emakumek.

Jaioterriaren arabera:

Magreb eta Ipar Afrika (Arjelia, Maroko, Libia, Tnisia, Egipto)	138 pertsona
Erdialdea eta Hego Amerika (Ekuador; Honduras; Nikaragua; Peru eta Venezuela)	12 pertsona
Espainia	5 pertsona
Saharaz hegoaldeko Afrika (Kamerun, Txad, Ghana, Senegal)	9 pertsona
Ekialdeko herrialdeak (Hungaria, Polonia, Errumania)	5 pertsona
Aberrigabe	Pertsona 1

## 8. GIZARTERATZEA

### 8.1. Laneratze bidezko gizarteratzea

#### 8.1.1. Diagnostiko soziolaborala

2022an, banakako diagnostiko soziolaboralak egiten jarraitu dugu, gizarte zerbitzuak erabiltzen dituzten pertsonen laneratze zein gizarteratze ibilbideak eraikitzekeo abiapuntu modura. Guztira, 57 fitxa soziolaboral egin dira. Gizarte zerbitzuguneen arabera, honela banatu ziren:

Gizarte zerbitzugunea	Emakumeak	Gizonak	Guztira	%
Alde Zaharra - Erdialdea	1	0	1	%0,57
Amara	2	0	2	%1,14
Larratxo – Altza	3	2	5	%2,85
Gros – Egia	3	1	4	%2,28
Antiguo	1	1	2	%1,14
Erribera – Loiola – Martutene	2	7	9	%5,13
Intxaurreondo	5	2	7	%3,99
Bidebieta – Herrera	1	1	2	%1,14
Gizarte Larrialdietako Udal Zerbitzua	2	23	25	%14,25
<b>Fitxak Guztira</b>	<b>20</b>	<b>37</b>	<b>57</b>	<b>%100</b>

#### 8.1.2. Laneratze bidezko gizarteratze baliabideak (Gizarte Ekintzaren Zuzendaritzak eta Donostiako Sustapenak batera abian jarritako proiektuak)

Aurreko urteetan bezala, hainbat prestakuntza eta enplegu programa jarri ditugu martxan Donostiako Sustapenarekin koordinatuta. Elkarlan horren bidez, lanean aritu gara lan merkatuan sartzeko zailtasunak dituzten pertsonekin, eta antzeman diren premietara egokitutako baliabide soziolaboralak jarri ditugu martxan.

Aurreko urteetan bezala, enplegu programari eutsi zaio Lanbideak diruz lagundutako eta Donostiako Sustapenak kudeatutako Tokiko Enplegu Planaren esparruan. Aurten eskaintako 44 plazetatik 17 Gureak Garbitasunak egin beharreko lanak ziren, eta gainerakoak Donostiako Udalak egin beharrekoak.

Helburu nagusia langabeen lan egiteko gaitasuna handitzea da eta xedea lortzeko haien lan trebetasunak eta trebetasun pertsonalak sustatzen dira. Aurten, Lanbiden enplegu-eskatzaile gisa izena emanda egotea izan da baldintza bakarra. Orain arte, ezaugarri hauek zituzten pertsonen zuten lehentasuna: DSBEa jasotzen zutenek, emakumeek eta 55 urtetik gorakoek.

Urtero, gizarte-zerbitzuetatik gizarte- eta lan-arloko fitxak eratortzen dira; aurten, 8 fitxa soilik eratorri dira, eta horietatik 5 emakumeenak ziren. Pertsona horiez gain, gizarte-zerbitzuen erabiltzaileak ere modu autonomoan inskribatu ziren. Guztira, Gureak-eko 17 plazetatik (garbiketako langileak eta arduradunak) 9 pertsona kontratatu dira, eta gizarte zerbitzuetako erabiltzaileak dira (horietako bat zuzenean oinarrizko gizarte-zerbitzuek erabiltzen dute).

## 8.2. Gizarte eta hezkuntza arloan eta arlo psikosozialean esku hartzeko zerbitzua arrisku egoeran dauden pertsonentzat (lehenago, lagun egiteko eta gizarte sustapenerako programa)

**Gizarte bazterkeriako egoeran edo arriskuan dauden eta lan merkatuan sartzeko zailtasun bereziak dituzten pertsonak gizarteratzen laguntzeko programa** da. *Gizarte eta Hezkuntza arloan eta arlo psikosozialean esku-hartzeko Zerbitzua* bazterkeria arriskuko egoeran dauden pertsonekin esku hartzeko programa espezializatua da beren autonomia pertsonalean nolabaiteko murrizketa dutenen pertsoneri zuzendua, ohitura, trebetasun sozialak edo baliabide pertsonalak ez izategatik.

Programa honek lau lantalde desberdin ditu, kolektibo desberdinetara zuzenduta:

**ELKARREKIN.** Bazterkeria arrisku larrian dauden pertsonentzako tailerra da. Laneratzeko pronostiko negatiboa izan ohi dute eta zailtasun handiak dituzte zenbait arlotan Tailerraren helburua, laneratzeko pronostiko txarra duten pertsoneri eguneroko bizitzarako oinarrizkoak diren trebetasunak garatzen laguntzea da.

**AURRERA.** 2017ko abenduan martxan jarri zen tailerra da. Gizarte-hezkuntza arloko esku-hartzearen eskaintza handitzeko helburuarekin antolatu zen eta honen barne, oinarrizko gizarte trebetasun eta eguneroko bizitzarako trebetasunen arloan zailtasun handiak dituzten baina hobetzeko gaitasuna duten pertsonen beharrei erantzuteko, aipatutako arloetan aldaketa garrantzitsuak lortu ditzaten.

**BIDEAN.** Tailer hau gizarte bazterkeriako arriskuan dauden pertsoneri zuzenduta dago, lan merkatuan sartzeko baliabideetatik urrun eta trebetasun sozio-pertsonalak sendotu beharrean aurkitzen dira (lan ohiturak, enpleguaren zentraltasuna, komunikazio trebetasunak eta beste batzuk) laneratzeko ibilbideko aurretiko prozesu gisa. Programaren helburua trebetasun pertsonalak eta sozialak garatzea da. Eskakizun handiagoak dituzten tailerretan lan egiteko aukera izan dezaketen pertsonekin lan egiten da. Beraz, tailer hau ibilbidearen tarteko urratsa da laneratzeko bidean.

**EMAKUMEAK.** Emakumeei zuzendutako programa da. Ohitura eta trebetasun sozioprofesionalean eta pertsonalean trebatzera zuzenduta dago. Tailerra gizarte bazterkeriako egoeran edo arriskuan egon eta aldaketa prozesuak aktibatze beharra duten emakumeentzat da, gehienbat gizarte harreman gutxi dituzten emakumeak, erreferentzia eta topaketa espazio propioak ez dituztenak, eta trebetasun sozialak eta pertsonalak sendotzeko beharra dutenak.

Ondoko taulak proiektuak eta parte-hartzaileak adierazten ditu:

PROIEKTUAK	Emakumeak	Gizonak	Guztira
Elkarrekin	2	14	16
Bidean ( lan aurrekoa )	6	14	20
Emakumeen tailerra	15	0	15
Aurrera	1	17	18
<b>Guztira</b>	<b>24</b>	<b>45</b>	<b>69</b>
Ehunekoak ( % )	34,78	65,22	100
<b>Partehartzaileen itxiera guzt,</b>	<b>3</b>	<b>10</b>	<b>13</b>
<b>PERTSONA KOPURUA GUZT.</b>			<b>82</b>

Esan behar da artatutako guztietatik hiru pertsonak tailer batean baino gehiagotan parte hartu dutela. Egoera horrek pertsonen ibilbidearen prozesu pertsonalaren bilakaerari erantzuten dio, bai eta pertsonen interesak eta beharrak egokitzeari ere. Beraz, datu hori kontuan hartuta, 88 pertsonak parte hartu dute talderen batean (56 gizon eta 32 emakume).

## 9. GIZARTE EKIMENAREKIKO ELKARLANA

### 9.1. Irabazi asmorik gabeko elkarreterako diru laguntzak

**Gizarte ekintzaren Zuzendaritzak bultzatzen dituen laguntza ekonomikoen helburua elkarreterako laguntza da**, gizarte ekintzaren arloan egiten duten elkarteek lana bermatuz. Aurkezten diren proiektuen helburu zehatzak orain adierazten ditugun motatakoak izan daitezke:

- Elkartearen eguneko jardueraren mantentzea
- Sentsibilizazio eta gizarteratze ekintzak. Era berezian gizarte arloko boluntarioak lortu eta trebatzera zuzendutako ekintzak
- Elkarreterako laguntza ekonomikoen helburu diren kolektiboek zuzenduta dauden esku-hartze programak hedatu. Era berezian, boluntarioek egiten dituzten ekintzak kontutan hartzen dira.

2022ko uztailaren 8an Tokiko Gobernu Batzarrak 274.800 €-ko laguntza ekonomikoa ematea erabaki zuen gizarte ekintzaren arloan diharduten irabazi asmorik gabeko 82 elkarreterako 121 proiektu diruz lagunduz.

1. eranskinean, 2022an diruz lagundutako elkarreterako eta proiektuak zehaztuta agertzen dira.

### 9.2. Elkarreterako hitzarmenak elkarreterako eta erakundeekin

2022an, Gizarte Ekintzaren Zuzendaritzak **elkarreterako hitzarmenak** sinatu ditu hurrengo erakunde hauekin:

#### HURKOA Fundazioa

Gizarte Ekintzaren Zuzendaritzarekin elkarreteranean, ezgaitze eta/edo tutoretza prozesuak hasi behar diren kasuetan aritzeko.

2022ko lankidetzako hitzarmenak jasotzen duen kopurua 8.405 eurokoa da.

#### NAGUSILAN eta GURUTZE GORRIA

Gizarte Ekintzaren Zuzendaritzarekin elkarreteranean, adinekoei eta pertsona ezgaituei konpainia eta etxean laguntzeko ekintzetan aritzeko.

Bi hitzarmenetan diru-kopuru bera jasotzen zen, 8.166 euro, hain zuzen ere.

#### DYA

Gizarte Ekintzaren Zuzendaritzarekin elkarreteranean, pertsonen eta taldeen garraio beharrak betetzeko, Udalaren gizarte lanaren edozein esparrutan.

2021eko lankidetzako hitzarmenak jasotzen duen kopurua 8.166 eurokoa da.

#### AFAGI (Alzheimerre dutenen Senitartekoen Gipuzkoako Elkarteak)

Gizarte Ekintzaren Zuzendaritzarekin lankidetzan, psikoestimulazio kognitiboko prebentzio programa bat hedatzeko. Alzheimerrearen hasierako fasean dauden edo beste dementsia sindrome bat diagnostikatuta duten adinekoentzat zuzenduta.

2022ko lankidetzako hitzarmenak jasotzen duen kopurua 36.080 eurokoa da.

Era berean, 2022an, Gizarte Ekintzako Zuzendaritzak **aparteko lankidetzak hitzarmenak** egin ditu honako erakunde hauekin:

### **ASPACE GIPUZKOA**

Donostiako Udalarekin lankidetzan aritzen da garun-paralisia duten pertsonen eta haien familiei laguntzeko. 2022an, erakundeak 50 urteko ibilbidea ospatu zuen, eta hainbat jarduerak egin ziren egiten duten lanari balio emateko.

Lankidetzak-hitzarmenari lotutako zenbatekoa 14.500 eurokoa izan da 2022an.

### **PAUSOKA**

Erakundeak aniztasun funtzionala duten haurren eta haien familien laguntza-beharrei erantzun integrala emateko lan egiten du. 2022an ezohiko proiektu bat jarri du abian, dibertsitate funtzionala duten haurren komunikabideak hobetzeko.

Lankidetzak-hitzarmenari lotutako zenbatekoa 14.500 eurokoa izan da 2022an.

### **BIZI BIDE**

Fibromialgia, Neke Kronikoaren Sindromea, Sentiberatasun Kimiko Anitza eta Elektrohipersentsibilitatea duten pertsonen laguntza-beharrei erantzun integrala emateko lan egiten du erakundeak. 2022an zehar, osasunerako kaltegarriak izan daitezkeen toxikoen eta ingurumen-kargen kontrolari buruz kontzientziatzeko proiektu bat garatu du.

Lankidetzak-hitzarmenari lotutako zenbatekoa 14.500 eurokoa izan da 2022an.

### **CARITAS ETA ARRATS ELKARTEA**

COVID-19 koronabirusak eragindako osasun-larrialdiko egoerari aurre egiteko 2020ko martxoaren 14an ezarritako alarma-egoeran, Donostiako Udalak ezohiko plazak jarri zituen hainbat baliabidetan, egoitza-bazterkeriako egoeran dauden pertsonentzako harrera-baliabideen beharrei erantzuteko. Alarma-egoera amaituta, eta Donostiako Udalaren, Aldundiaren eta Eusko Jaurlaritzako Berdintasun, Justizia eta Gizarte Politiketako Sailaren arteko lankidetzaren ondorioz, Lehen Urratsa proiektua jarri zen abian, pertsona horien harrerari eusteko eta egoitza-bazterkeriako egoerara itzuli behar ez izateko.

**CARITASek** eta **ARRATS ELKARTEAK** 'Lehen Urratsa' programan parte hartu dute 2020ko uztailetik, Donostiako Udalak prestatutako baliabideetatik datozen pertsonen arreta eta laguntza soziala eskainiz.

Tokiko Gobernu Batzarrak 2022ko abenduaren 18an erakunde horiei zuzeneko dirulaguntzak ematea onartu zuen, 2022an egindako Urratsak Bidean programa finantzatzeko, Lehen Urratsa programaren trantsizioa, artatutako pertsonekin lan egiten jarraitzeko eta haien gizarteratze-prozesuarekin jarraitzeko.

Caritasi 230.685 € eman zaizkio eta Arrats elkarteari 400.000 €.



### **9.3. Irabazi asmorik gabeko elkarteen egoitzetarako edota beraien jarduerak burutzeko lokalak lagatzea**

Udalerrian lan egiten duten erakundeekiko lankidetzaz-ildo hori jarduera garatzeko **udal-lokalen erabilera lagatzean gauzatzen da.**

Gizarte Ekintzaren Zuzendaritza gizarte arloan lan egiten duten erakundeen alde egindako 18 lokal lagapenen arduraduna da.

## ANEXO 1. ELKARTEEI DIRULAGUNTZAK

ENTITATEA	PROIEKTUA	ZENBATEKOA
<b>A</b>		
<b>ACABE Gipuzkoa</b> Anorexia eta bulimiaren aurkako elkarte	<b>LAGUNTZAGUNE:</b> familiei arreta emateko programa espezifiko Elkartearen mantenimenduen programa	<b>1.350 €</b> <b>2.100 €</b>
<b>ACASGI</b> Gipuzkoako HIESaren aurkako elkarte hiritarra	HIESa, CHBa eta bestelakoak aurkako diagnostiko goiztiarra sustatzea informazio zerbitzuaren bidez	<b>1.350 €</b>
<b>ACCU Gipuzkoa</b> Krohn eritasuna eta kolitis ultzeraduna duten gaixoen elkarte	Elkartze- ekintzak: hesteetako Hanturaren Gaixotasunari asistentzia, sentsibilizazioa eta hedapena <i>Beharra daukat !</i> programa	<b>950 €</b> <b>800 €</b>
<b>ADAHIGI</b> Gipuzkoako Arreta Gabezia eta Hiperaktibitatearen Elkarte	Elkartearen funtzionamendua eta arreta goiztiarra AGHN duten familiei XI formazio jarduera AGNHa nerabezaroan” Kontuan hartu beharreko alderdiak	<b>1.850 €</b> <b>400 €</b>
<b>ADELA</b> Alboko Esklerosi Amiotrofikoaren Gipuzkoako Elkarte	Laguntza AEA duen pertsonari zentroan edo etxean laguntzea	<b>3.000 €</b>
<b>ADEMG</b> Gipuzkoako Esklerosi anizkoitzaren Elkarte	“Busti zaitez” kanpaina XXIV. Edizioa Komunikazioa eta esklerosi anizkoitza programa	<b>2.000 €</b> <b>1.850 €</b>
<b>AECC</b> Minbiziaren kontra espainiar elkarte	Boluntarioen prestakuntza eta koordinazioa Donostian Gizarte-arreta eta material ortopedikoaren garraioa Donostialdean	<b>3.300 €</b> <b>8.000 €</b>
<b>AFAGI</b> Alzheimerra dutenen Senitartekoen Gipuzkoako Elkarte	Banakako eta familiako laguntza psikologikoa Alzheimer gaixoen senideentzat Elkartearen funtzionamendua eta mantenimendua	<b>1.450 €</b> <b>2.450 €</b>
<b>AGADELPRISE</b> Linfedemak eta Lipedemak Erangindakoen Gipuzkoako Elkarte	Linfedemak eta lipedemak eragindakoen eta senideen informazioa, aholkularitza eta arreta/ Patologia linfatikoei eta elkartearen jarduerari buruzko dibulgazioa eta sentsibilizazioa	<b>1.700 €</b>
<b>AGAER – EGGE</b> Gipuzkoako gaixo erreumatikoen elkarte	Kaltetuaren ongizatea hobetzeko programa eta erreuma gaitzekiko prebentzioa eta sentsibilizazioa	<b>1.600 €</b>
<b>AGI</b> Ikusmen dutenen Urritasuna Gipuzkoako elkarte	Elkarte mugimendu programa eta elkartearen mantenimendua Urritasun handia edo itsumena duten gazteentzat laguntza psikosoziala eta gizarte hezkuntzako ekintzak familiekin	<b>1.900 €</b> <b>950 €</b>

<b>AGIAC</b> Antikoagulatuen Gipuzkoako elkarte	Arreta integrala pertsona zaharkituei eta familiei Antikoagulatuentzat jardunaldiak eta tailerrak sozial-osasun inguruan	<b>1.300 €</b> <b>950 €</b>
<b>AGIFES</b> Buru Osasun Arazoa duten Pertsonen eta Senideen Gipuzkoako Elkarte	Harrera, informazioa eta orientazioa nahasmena mentala duten pertsonentzat eta/edo haien senideentzat Sentsibilizazio eta prebentzio kanpaina:	<b>6.800 €</b> <b>1.000 €</b>
<b>AGIPAD</b> Drogen gehiegizko kontsumoaren ikerketa eta prebentziorako Gipuzkoako Elkarte	Elkartearen eguneroko aktibitatea eta mantenimendu programa Kontsumoaren kaltetuen familien harrera, orientazioa eta aholkua	<b>1.200 €</b> <b>2.000 €</b>
<b>AGIPASE</b> Guraso Bananduen Elkarte	Guraso bananduen seme-alaben ongizatea Parte-hartze aktiboa eta ekintza boluntarioa sustatzea	<b>950 €</b> <b>950 €</b>
<b>AGISAS Gipuzkoa</b> Gipuzkoako gizarte integratzaileen eta animatzaile soziokulturalen elkarte	Bideak Zabalduz Programa Hedatuz: gizarte-elkarteen sentsibilizazioa eta zabalkundea	<b>1.500 €</b> <b>900 €</b>
<b>ALCER Gipuzkoa</b> Giltzurrun gaixoen Elkarte	Esku-hartze psikosoziala familiekin Elkartearen funtzionamendua	<b>2.750 €</b> <b>800 €</b>
<b>AOSGUI</b> <b>ARANSKI</b> Gipuzkoako pertsona gorren familien ElkarteGipuzkoako ostomizatuen elkarte	Hitzaldia/tertulia	<b>1.100 €</b>
<b>APOYODRAVET</b> Dravet Sindromearen aldeko boluntario Elkarte	Dravet sindromearen nazioarteko eguna sustatzeko eta zabaltzeko kanpaina DISCOG: Nahasmendu intelektuala duten adingabeen esku-hartze kognitiboko programa.	<b>900 €</b> <b>400 €</b>
<b>ARANSKI</b> Gipuzkoako pertsona gorren familien Elkarte	Ikasgela irekia ume eta gazte gorrentzat Gorrei arreta emateko zerbitzuak eta elkarte mantentzeko Fibrosi kistikoa duten pertsonentzako eta haien familientzako esku-hartze soziala	<b>3.100 €</b> <b>1.500 €</b>
<b>ARNASA</b> Fibrosi Kistikoaren Gipuzkoako Elkarte	Gizarte esku-hartzea fibrosis kistikoa duten pertsonentzat zein haien familientzat Fibrosis kistikoa duten pertsonen bizi kalitatea hobetzeko esku-hartze komunitarioko egitasmoa	<b>1.500 €</b> <b>1.100 €</b>

<b>ARRATS</b> elkarte	Gizarte bazterkeriako egoeran dauden pertsonen arreta sozial eta juridikoa emateko programa	<b>2.800 €</b>
	Prostituzioari buruzko esku-hartze psikosozialeko programa	<b>3.400 €</b>
<b>ASG</b> Gipuzkoako gorren elkarte	Pertsona gorren mantentze-lanak eta zerbitzuak	<b>2.000 €</b>
	Gizarteratzeko programa	<b>900 €</b>
<i>Gipuzkoako</i> <b>Diabetikoen elkarte</b>	Diabetesa duten pertsonen arreta integrala emateko zerbitzua eta mantenimendua	<b>2.300 €</b>
<i>Gipuzkoako</i> <b>banandutako emakumeen elkarte</b>	Elkartearen funtzionamendua eta mantenimendua	<b>900 €</b>
Pro Elkarte, Familiakideen zaintzarentzat.	Elkarte mugimendua	<b>1.500 €</b>
	Familia zaintzaileei zuzendutako mintegiak	<b>800 €</b>
<b>ASOCIDE Euskadi</b> Pertsona gor eta itsuen Elkarte	Elkartearen funtzionamendua eta pertsona gor-itsuen arretarako zerbitzuak	<b>2.800 €</b>
<b>ASPACE Gipuzkoa</b> Elbarritasun Zerebralaren Elkarte	Jarduerei buruzko informazioa eta zabalkundea	<b>2.000 €</b>
	Familiei Laguntzeko Plana 2022	<b>2.500 €</b>
<b>ASPANOGI</b> Gipuzkoako minbizidunen Elkarte	“Denok elkarturik” elkartegintza mugimendua	<b>5.000 €</b>
<b>ASPARGI</b> Gipuzkoako Parkinson Elkarte	Elkarte mugimendua eta Parkinsoni buruzko sentsibilizazioa	<b>2.550 €</b>
<b>ASTRAMOGI</b> Gipuzkoako Mugimendu Nahasmenduen Elkarte	EZ BIZI programa, EZIN DIZUGU LAGUNDU! Programa	<b>1.000 €</b>
<b>ATECE Gipuzkoa</b> Hartutako Burmuineko Gaitzaren Elkarte	Aisialdi barneratzailea gaixoentzat. Tailerrak parte hartzaileak(HBG)	<b>2.000 €</b>
	Gaixotasun honen errealitateari buruz prebentzioa eta sentsibilizazioa gizartean (HBG)	<b>1.350 €</b>
<b>ATZEGI</b> Adimeneko ezgaitasuna duten Pertsonen Babes Fundazioa	Donostiako TXOLARTE programa 2022	<b>4.000 €</b>
	Elkargintza eta Familientzat Laguntza Zerbitzua.	<b>3.500 €</b>
<b>ATZEGI Fundazioa</b> Adimeneko ezgaitasuna duten Pertsonen Babes Fundazioa	Familiarik ez duten desgaitasun intelektuala duten pertsonen tutoretza gauzatzea	<b>2.950 €</b>

	HAURDANIK aldizkaria argitaratzea	<b>800 €</b>
<b>AVAIM</b>	Elkartearen mantenimendua – orientazioa eta informazioa	<b>2.000 €</b>
<b>B</b>		
<b>Banco de Alimentos de Gipuzkoa</b>	Gizarte-laguntzaren arloan lan egiten duten Donostiako elkarteei elikagaiak ematea.	<b>8.500 €</b>
<b>BEROA</b> Gipuzkoako harrera familien Elkarte	Etxegorria bizikidetzeta-gunea.	<b>2.300 €</b>
<b>BIHOTZEZ</b> Kardiopatiak dituzten ume familien Elkarte	Arreta psikologiko osoa	<b>1.000 €</b>
<b>BIZI BIDE</b> Fibromialgiaren eta Neke Kronikoaren Sindromearen Gipuzkoako Elkarte	Elkartearen mantenimendurako programa Sindrome horrek eragindako pertsonenganako sentsibilizazio-kanpaina eta eskainitako baliabideen zabalkundea	<b>2.000 €</b> <b>800 €</b>
<b>C</b>		
<b>Maria Auxiliadora Gazte Zentroa</b>	Arrisku egoeran eta babesgabetasuna jasan dezaketen adingabeekin esku-hartzea.	<b>2.250 €</b>
<b>CLARA CAMPOAMOR Elkarte</b>	KANGURUAK programa : zaintzaileak guraso bakarreko familientzat	<b>400 €</b>
<b>Gipuzkoako lan Harremanetarako Graduatuen Elkargo Ofiziala</b>	Gizarte eta lan orientazio Juridikoko doako zerbitzua	<b>3.000 €</b>
<b>PATRIS surf Elkarte</b>	Patris Aisialdi Aktiboa adingabeko eta esklusioan dauden taldeentzat Familia eta lana bateragarri bihurtzeko programa: esklusioan dauden adingabekoentzako jarduerak	<b>3.000 €</b> <b>1.300 €</b>
<b>GURUTZE GORRIA</b> <b>Gipuzkoa</b>	Komunitate osasunaren sustatzailea eta atari solidarioa Harrera eta gizarteratzea	<b>8.000 €</b> <b>7.000 €</b>
<b>D</b>		
<b>D.E.E</b> Drogak Elkarte	Arreta osoa drogen kaltetuentzat Eragindakoen Elkartearen aktibitate asoziatiboak eta mantenimendua	<b>2.200 €</b> <b>2.000 €</b>
<b>E</b>		
<b>ELKARTU</b> Gutxitasun Fisikoa duten pertsonen Gipuzkoako Federazio Koordinatzailea	"Kalean "nor bere kabuz moldatzeko" programa	<b>12.000 €</b>

<b>ESKUAK ZABALTZEN</b>	Eskuak zabalduz eta zubiak eraikiz	<b>600 €</b>
<b>EZEGUI</b> Zeliako eta senideen Elkarte	Ikuspen programa	<b>2.500 €</b>
<b>F</b>		
<b>Gipuzkoako Kiroi Egokituen Federazioa</b>	Elkartze mugimenduaren mantenimendua	<b>1.950 €</b>
	Sentsibilizazio programa	<b>900 €</b>
<b>G</b>		
<b>GAUTENA</b> Autismoaren Elkarte	Aspergerdun pertsonentzat antzerki tailerra	<b>4.000 €</b>
	Bolondresak GAUTENAn	<b>800 €</b>
<b>GAZTEDI</b> Esku-hartze Elkarte	Sozialeko Nerabeei eta haien familiei laguntzeko arreta integralko programa	<b>1.900 €</b>
<b>GENE</b> Gipuzkoako Neuromuskularren Elkarte	Arreta psikosoziala gaixo neuromuskularrentzat eta haien senideentzat	<b>2.250 €</b>
<b>Gipuzkoako Elkarte</b>	<b>Epilepsia</b> Elkartze mugimenduaren mantenimendua	<b>2.300 €</b>
<b>Gipuzkoako emaileen elkarte</b>	<b>odol</b> Erakundea mantentzeko eta kudeatzeko programa	<b>2.000 €</b>
<b>H</b>		
<b>HAURRALDE Fundazioa</b>	Harrera eta laguntza egoera kaltebera dauden pertsonen arreta integralko emateko	<b>3.000 €</b>
<b>Hazi eta Ikasi</b>	Eskolarako errefortzu solidarioa 2022	<b>5.000 €</b>
Eskola laguntza solidarioarako elkarte	Ikaskuntza zailtasun espezifikotarako tratamendua (DEAS) – 2022	<b>4.700 €</b>
<b>HEGALAK Fundazioa</b>	<b>ZABALIK</b> DENUR. Mugarik gabeko bainua HOBESGI	<b>1.600 €</b> <b>650 €</b>
<b>HELDUEN HITZA</b> Adinekoen ahotsa elkarte	Gure adinekoei bitzita kalitatearen hobetzea - Gizarte Ekintza	<b>2.650 €</b>
<b>HIRUKIDE Gipuzkoa</b> Familia ugarien Elkarte	Elkartearen funtzionamendua Gurasotasun positiboari buruzko hitzaldiak	<b>2.000 €</b> <b>400€</b>

I		
<b>IRESGI</b>	Gizarteratze eta Scrapbooking ikastaroa, tailerra eta Biktimologiako Euskal erakusketa Donostiako espetxean Erakunde	<b>1.750 €</b>
<b>IZAN</b> fundación	Arrisku edota babesgabetasun egoeran dauden nerabeen eta haien familien arretarako proiektua.	<b>3.350 €</b>
	Drogomenpekotasuna arazoak dituzten pertsonen familia esparruan esku-hartzea	<b>3.200 €</b>
<b>IZARBIDE</b> Elkartea	Elkarteko boluntarioen etengabeko prestakuntza	<b>1.000 €</b>
J		
<b>JATORKIN AL-NAHDA</b>	"Pixubide" proiektua	<b>5.000 €</b>
	Kalean dauden etorkinak gizarteratzeko esku-hartze soziala	<b>4.500 €</b>
K		
<b>KATXALIN</b> Elkartea	Hitzaldiak	<b>750 €</b>
Emakume mastektomizatuen elkartea	Bularreko minbizia eta/edo minbizi ginekologikoa duten Gipuzkoako emakumeei laguntzeko taldea	<b>2.650 €</b>
<b>KEMEN</b>	Elkartearen funtzionamendua	<b>1.100 €</b>
Ezgaitasun bat duten pertsonen kirol taldea	Sentsibilizazio, prestakuntza eta boluntarioritza programa	<b>1.050 €</b>
<b>KOLORE GUZTIAK</b> Elkartea	Kolore Gunea	<b>2.100 €</b>
<b>KONPORTA K.E</b>	Dibertsitate funtzionala duten pertsonak eta haien familiak gizarteratzea, eta boluntarioak sentsibilizatzeko eta prestatzeko programa	<b>1.300 €</b>
L		
<b>Lotura Giza Garapena</b>	"Beti LAGUN" programa sozio-sanitarioa; Esku-hartze soziala eta osasun-hezkuntza etxerik gabeko pertsonekin, maskoten albaitaritza-arretaren bidez.	<b>3.000 €</b>
N		
<b>NAGUSILAN</b>	Zilarrezko Haria Kanpaina 2022	<b>3.500 €</b>

O		
<b>ONDOAN TOPAGUNEA</b>		
Gizarte eta Hezkuntza Elkartea	Palmera de Debora proiektua	<b>2.000 €</b>
<b>ORIEPSI - ORAIN</b>	PREVENIA Poiektua: Alkohol eta kalamu kontsumoaren arrisku eta kalteen prebentzioa eta murrizketa LHko zentroetan	<b>1.200 €</b>
<b>ORTZADAR</b>	Bazterte arriskuan dauden aniztasun funtzionala duten pertsonentzat programa	<b>1.700 €</b>
Asociación a favor de las personas mentalmente limitadas de Gipuzkoa	Elkartearen mantenimendu eta kudeaketarako programa	<b>2.500 €</b>
P		
<b>PALEATIVOS FRONTERAS</b>	<b>SIN</b> Entitatearen mantenimendua	<b>1.800 €</b>
	Prestakuntza Jardunaldiak boluntarioen familientzat	<b>400 €</b>
<b>PAUSOMEDIA</b> Elkartea	Bidelagun	<b>1.000 €</b>
<b>PAUSOKA</b> Elkartea	Behar bereziak dituzten adingabekoen bizi-kalitatearen hobekuntza (ur-jarduerak)	<b>1.500 €</b>
S		
<b>SOS Gipuzkoa</b>	<b>Arrazakeria</b> Giza eskubideen defentsa sendotzea boluntarioen prestakuntza eta parte-hartzearen bitartez	<b>2.100 €</b>
	Egoera ahulean dauden gazte migratzaileei buruzko sentsibilizazioa	<b>1.000 €</b>
T		
<b>ITXAROPENAREN TELEFONOA</b>	Elkartearen eta haren jardueraren mantentzea	<b>8.000 €</b>
U		
<b>UME ALAIA</b> Gipuzkoa	Adopzio familien arteko babes sare informalararen sustapena	<b>2.400 €</b>
V		
<b>VERDINI</b> Dantza Taldea	Dantzaren bidezko gizarte-sentsibilizazioa	<b>1.700 €</b>
W		



<i>WHY NOT</i> Fundación	Why not irratia	1.500 €
	Why not txokoa	1.500 €
	<b>DIRULAGUNTZAK GUZTIRA</b>	<b>274.800 €</b>

## 2.ERAINSKINA. ADINEKOEN ELKARTEENTZAKO DIRULAGUNTZAK

<b>NOMBRE</b>	<b>IMPORTE</b>
<i>Aiton-Amonen Etxea</i> Erretiratuen eta Pentsiodunen Elkartea	35.545,40€
<i>Antiguako</i> Pentsiodunen Elkartea	65.147,30 €
<i>Aspeonce</i> Adinekoek Elkartea	13.200,00 €
<i>Aterpea</i> Erretiratuen eta Pentsiodunen Elkartea	17.636,94 €
<i>Bellavista</i> Erretiratuen eta Pentsiodunen Elkartea	24.288,89 €
<i>Altzako Casa Nao</i> Pentsiodunen Elkartea	24.012,41 €
<i>Donostialdea</i> Aurre-erretiratuen eta Pentsiodunen Elkartea	1.488,85 €
<i>Egiatarra</i> Atotxa Egia Etxe Elkartea	30.775,38 €
<i>Erdialde</i> Erretiratuen eta Pentsiodunen Elkartea	97.045,62€
<i>Goiko Galtzara</i> Elkartea	7.142,91 €
<i>Guardaplata Donostia</i> Adinekoen Elkartea	31.063,11 €
<i>Gure Babesa</i> Erretiratuen eta Pentsiodunen Elkartea	27.635,34 €
<i>Gure Bizitza</i> Erretiratuen eta Pentsiodunen Elkartea	65.644,52 €
<i>Gure Egunsentia</i> Adinekoen Elkartea	51.543,46 €
<i>Gure Kabia</i> Jubilatuen Elkartea	17.971,32 €
<i>Intxaurralde</i> Erretiratuen eta Pentsiodunen Elkartea	26.390,60 €
<i>Jatorra</i> Adinekoen Elkartea	21.733,50 €
<i>J.M.Varona</i> Erretiratuen eta Pentsiodunen Elkartea	28.519,78 €
<i>Kai Alde</i> Erretiratuen Etxea	66.624,49 €
<i>Lurrargi Donostia</i> Erretiratuen eta Pentsiodunen Elkartea	8.034,97 €
<i>xoko Berri</i> Erretiratuen Etxea	20.196,30 €
<i>Uliatarra Uliako</i> Jubilatuen Elkartea	13.754,08 €
<i>Groseko Zabaltza</i> Etxeko Elkartea	19.538,38 €
<i>Zaharren Biltokia</i> Erretiratuen eta Pentsiodunen Elkartea	8.572,43 €
<b>Dirulaguntzen zenbatekoa guztira</b>	<b>710.305,98 €</b>

### **3. ERANSKINA. KANPOKO ZERBITZUEN KONTRATUAK**

Gizarte Ekintza Zuzendaritzak urtero administrazio-kontratu batzuk egiten ditu hainbat enpresa eta erakunderekin, zerbitzu jakin batzuk emateko.

#### **A3.1. Adinekoen eta desgaitasunen bat duten pertsonen zerbitzua**

- Etxez etxeko laguntza-zerbitzu publikoa ematea: AZTERTZEN Servicios Asistenciales S.L.U.
- Adineko ahulentzako eguneko arreta-zerbitzua (GOIZALDIAK): EDER ARRETAK SL.
- Altza-Buenavistako Berra apartamentu sozialetan ostatu eta arreta zerbitzua ematea: Adineko pertsonentzako tutoretzapeko apartamentuetan 39 plaza kontratatuta daude SAR-QUAVITAE S.L.U. enpresarekin.
- Intxaurrendoko Txara 2 Apartamentu Balioaniztunetan ostatua eta arreta zerbitzua ematea: Hitzarmena, Txara 2an adinekoentzako 18 apartamentu babesturen kudeaketa Foru Aldundiaren esku uzten duena. Zerbitzuak ematea BIHARKO, S.L. enpresari esleitu zaió.
- Fermin Calbeton kaleko Elizaran Fundazioaren tutoretzapeko apartamentuetan ostatua eta arreta zerbitzua ematea: Hitzarmena, Foru Aldundiari Fermin Calbeton kaleko adinekoentzako tutoretzapeko 10 apartamentu kudeatzeko gomendioa ematen diona. Zerbitzuak ematea MATIA FUNDAZIOARI esleituta dago.
- Egoitza-ekipamenduan adinekoentzako ostatu- eta arreta-zerbitzua ematea: tutoretzapeko 17 apartamentu eta 67 egoitza-plaza kontratatuta daude ZORROAGA FUNDAZIOAREKIN.
- Etxegintzak Ategorrietan, Berion, Benta Berrin, Marrutxipin eta Intxaurrenden dituen eraikinetan adinekoentzako tutoretzapeko 29 apartamentuetan ostatu-zerbitzuak ematen dituztenei eta gela-erabiltzaileen komunitateari eman beharreko zerbitzu publikoa: GUREAK ZERBITZU ANITZAK SLUri esleitua.
- Monseko etxebizitza komunitarioetan adineko pertsoneri ostatu eta arreta emateko zerbitzua: LAGUNDUZ 2, S.L. eta FUNDACIÓN SALUD Y COMUNIDAD enpresen ABEEari esleitua.
- 55 urtetik gorakoentzako Aisialdi eta Denbora Libreko Programa, hiriko hainbat kultur zentrotan (Ernest Lluch, Okendo, Lugaritz eta Casares) eta Udalaren Musika eta Dantza Eskolan: LAHAR ELKARGOARI esleitua.
- Aieteko Topalekua ekipamenduaren kudeaketa: Taberna-Jantoki Zerbitzua, Atezaina-administrazioa, garbiketa eta mantentze-lanak. GUREAK OSTALARITZARI esleitua, enplegu-zentro berezietan gordetako kontratu baten bidez.
- Adinekoen elkarteetarako laguntza tekniko ematea. Gizarte Zerbitzu Integratuak, S. Coop. taldeari esleitua.
- +55 agendaren edizio- eta banaketa-zerbitzuak ematea (adinekoentzako partaidetza- eta aisialdi-programa): Editorial MIC SL eta IRAGARRI SL.

### **A3.2. Gizarteratze zerbitzua**

- Gaueko Aterpea gaueko harrera-zerbitzua. ARRATS elkarteari esleitutako zerbitzua eta ZORROAGA FUNDAZIOARI alokatutako lokala kudeatzea.
- Gizarte-bazterkeriako arriskuan dauden pertsonentzako harrera-etxeen eta tutoretzapeko etxebizitzan zerbitzuetan gizarte- eta hezkuntza-arretako zerbitzua, ARRATS elkarteari esleia.
- Gizarte-laguntzako eta -sustapeneko programa: ERROAK ELKARTEARI esleia.
- Hestia Eguneko Harrera Zerbitzua. ARRATS elkarteari esleitutako zerbitzuaren kudeaketa.
- Gizarte Larrialdietako Udal Zerbitzu Publikoaren (GLUZ) kudeaketa: DYA Gipuzkoa Fundazioari esleia
- Harrera Sozialeko Udal Zentroa: sukalde, jangela eta garbiketa zerbitzuak ematea, COMERCIAL AIBAK TRS SL enpresari esleia.
- Donostiako Udaleko Gizarteratze Zerbitzuko garbitegi-zerbitzua, Enplegu Zentro Bereziei gordetako kontratu baten bidez: GUREAK Ikuztegia SLri esleia.

### **A3.3. Prebentzio, haur eta familia zerbitzua**

- Babesgabetasun-egoeretan kasuak kudeatzeko zerbitzua: HZ Gizekimenak S.L.ri esleia.
- Arriskuko edo babesgabetasuneko egoeran dauden adingabeekin aholkularitza eta esku-hartze goiztiarreko prestakuntza-zerbitzua: HIRUBE -HZ GIZEKIMENAK aldi baterako enpresa-elkarteari esleia.
- Gizarte- eta hezkuntza-arretako eta arreta psikosozialeko zerbitzua: SUSTATUZ Lantaldea ABEEari esleia.

### **A3.4. Ekintza Komunitarioko Zerbitzua**

- Gizarte-bazterketa larrian dauden pertsona eta familientzako Gizarte Laguntza Esperimentaleko Zerbitzua Intxaurren auzoan, ARRATS elkarteari esleia.
- Intxaurren auzoan gizarte-bazterketa larrian dauden pertsonen eta familien zuzendutako Otorduak programarako janariak eskuratzea. Programa hori GUREAK OSTALARITZA, S.L.U.ri esleitu zaio, Enplegu Zentro Bereziei gordetako kontratu bidez.

#### 4. ERANSKINA. LAGUNTZA EKONOMIKO PUBLIKOEN LABURPEN TAULA

Hemen, Gizarteratzeko eta Diru-sarrerak Bermatzeko Sistemaren (Diru-sarrerak Bermatzeko Errenta eta Etxebizitzarako Prestazio Osagarria, gaur egun LANBIDEk kudeatzen dituenak) eta Gizarte Zerbitzuen sistemaren (Gizarte Larrialdietarako Laguntzak, Diru-sarrerak Bermatzeko foru-laguntzak eta beste prestazio batzuk, hala nola Gizarte Ongizateko Funtsa eta kotizaziopekoak ez diren prestazioak) laguntza ekonomikoen bilakaera laburbiltzen dugu.

##### A4.1. Gizarteratzeko eta Diru-sarrerak Bermatzeko Sistemaren laguntza ekonomiko publikoak

###### A4.1.1. Familia onuradunak

	2018	2019	2020	2021	2022
Diru-sarrerak Bermatzeko Errenta	4.628	4.278	4.452	4.491	4.069
Etxebizitzarako Prestazio Osagarria	1.953	1.679	1.858	1.829	1.631

###### A4.1.2. Gastu

	2018	2019	2020	2021	2022
Diru-sarrerak Bermatzeko Errenta	24.761.711	22.956.906	25.099.815	23.479.470	16.356.002
Etxebizitzarako Prestazio Osagarria	4.656.470,1	4.115.365	4.232.639	4.261.945	4.313.967

##### A4.2. Gizarte Zerbitzuen Sistemako eta Gizarteratzeko eta Diru-sarrerak Bermatzeko Sistemako laguntza ekonomiko publikoen bilakaera

###### A4.2.1. Eskaera berriak

	2018	2019	2020	2021	2022
Gizarte larrialdietarako laguntzak (GLL)	2.878	2.803	3.316	3.237	3.239
Beste prestazio batzuk (KEP, GOF)	171	151	132	150	195

###### A4.2.2. Familia onuradunak

	2018	2019	2020	2021	2022
Gizarte larrialdietarako laguntzak	2.534	2.512	3.008	2.910	2.870
Diru-sarrerak Bermatzeko Errenta	4.628	4.278	4.452	4.491	4.069
Etxebizitzarako Prestazio Osagarria	1.953	1.679	1.858	1.829	1.631
Diru-sarrerak Bermatzeko Foru Laguntzak	46	0	0	0	0

Beste prestazio batzuk (KEP, GOF, LISMI)	1.395	1.403	1.356	1.441	1.454
--	-------	-------	-------	-------	-------

#### A4.2.3. Gastu

	2018	2019	2020	2021	2022
Gizarte larrialdietarako laguntzak	2.469.269,83	2.442.087,88	3.200.815,33	3.499.010,48	4.189.113,16
Diru-sarrerak Bermatzeko Errenta	24.761.711,10	22.956.905,70	25.099.815,00	23.479.470,00	16.356.002,00
Etxebizitzarako Prestazio Osagarria	4.656.470,10	4.115.365,00	4.232.639,00	4.261.945,00	4.313.967,00
Diru-sarrerak Bermatzeko Foru Laguntzak	125.363,24	0,00	0,00	0,00	0,00
Beste prestazio batzuk (KEP, GOF, LISMI)	6.569.561,71	6.702.480,85	6.714.600,48	6.874.749,00	7.882.705,29

### A4.3. Kolektibo ahulentzako laguntzen udal-gastuaren bilakaera

#### A4.3.1. Eskaera berriak

	2018	2019	2020	2021	2022
Lan Plan Partekaturako laguntzak	775	1.155	926	634	652

#### A4.3.2. Familia onuradunak

	2018	2019	2020	2021	2022
Lan Plan Partekaturako laguntzak	556	589	812	531	541
Laguntza Fiskalak	3.441	3.503	3.352	3.464	3.627

#### A4.3.3. Gastu

	2018	2019	2020	2021	2022
Lan Plan Partekaturako laguntzak	490.947,87	538.669,18	695.956,71	541.745,08	573.162,90
Laguntza Fiskalak	220.967,83	231.287,46	229.747,21	242.137,11	256.078,06
Udalaren beste laguntza batzuk	561.811,06	550.944,94	685.637,24	759.653,42	805.493,90
Udalak GLLrako egindako ekarpena	458.869,65	449.008,48	317.927,17	430.726,24	629.232,08

