

2021eko Memoria

Gizarte Ekintza Saila

AURKEZPENA

Donostiako Udalaren Gizarte Ekintzaren Zuzendaritzak 2021eko urtean zehar burututako jardueren memoria biltzen du dokumentu honek. Ondorengo orrialdeotan aurkituko dituzuen datu eta taulek Zuzendaritzaren lana ikusaraztea dute helburu. Izan ere, konbentziturata baikaude lan hori agerian jartzea dela aurrerako bidean **zer sakondu, zer hobetu, zer zabaldu eta zer aldatu** erakutsiko digun tresna eraginkorrenetako bat. Hori dela-eta, aurten ere, urtearen laburpen hau landu eta zure esku jartzen dugu.

2021. urtea berezia izan da ez bairik gabe; pandemiak eragindako larrialdiko gizarte premiek oraindik ere jarraipena izan baitute. Edonola, pandemiaren bilakaera positiboak aukera eman digu urtean zehar hainbat gizarte zerbitzu, baliabide, laguntza eta inbertsio berri ere berreskuratzeko. Horri esker, pertsona eta familiei zuzendutako aurrez aurreko arreta orokortu eta izaera askotariko gizarte zerbitzu eta baliabideak suspertu ditugu 2021. urtean zehar.

Aurreko urteetan bezala, 2021an ere *helburu jakin bat izan dugu: Donostia hiri kohesionatua izan dadin, gizarte-zerbitzuen euskal sistemaren baitako udal zerbitzu eta prestazioak garatzeaz gain, herritarrei horietara heltzeko bidea erraztea*. Hona hemen urteko ibilbide horretako lorpen esanguratsuenak:

- Artatutako familia kopurua aurreko urteko parekoa izan da, 15.928 familia artatu ditugu 2021 urtean eta 16.094 2020an, eta 2019. urtekoa baino handiagoa %6,21ean.
- 19.142 gizarte baliabide izapidetu ditugu, azken 8 urtetako kopururik handiena.
- Etxez etxeko laguntza zerbitzuan 1.826 etxebizitzatako 2.486 pertsonak jaso dute zerbitzua, 424.386,35 zerbitzu-ordutara iritsiz.
- Larrialdietarako diru laguntzen onuradun kopurua %3,26an gutxitu bada ere, diru-laguntza kopurua 3.499.010,48 eurotako izan da, aurreko urtekoa baino %9,32a handiagoa.
- Adin txikikoen babesaren esparruan, 1.292 adin txikiko artatu ditugu esku hartze goiztiarreko programaren bitartez eta 725 babesgabetasun egoeran dauden adingaberi zuzendutako esku hartzeko programen bitartez. Ebidentzian oinarritutako programa aurreratuetan berriz 285 kidek hartu dute parte, adingabeko eta familia kideen artean.
- Indarkeria matxistaren biktimei laguntzeko programaren bitartez 486 emakume artatu ditugu, kasuan-kasu hainbat zerbitzu eskainiaz: laguntza psikologikoa, aholkularitza juridikoa, ostatua, diru -laguntza ekonomikoak,...
- Etxerik gabeko pertsonen erantzun egokia emateko, Donostiako Udalak hainbat baliabide eta zerbitzu bideratu ditu: eguneko eta gaueko arretarako zerbitzuak, harrera-pisuak eta tutoretzapeko etxebizitzak, oinarritzko beharrak asetzeko diru – laguntza ekonomikoak, laneratze eta gizarteratzean laguntzeko programak, neguko antolamendua,...
- Gizarte Ekintzara bideratutako aurrekontua 31.625.952,72 eurotako izan da, azken hamar urteetako kopururik handiena.

Hauek zenbait zertzelada besterik ez dira, ondoko orriotan aurkituko dituzu datu hauei eta beste askori buruzko informazio xeheagoa. Adierazi bezala, espero dut erabilgarri bezain argigarriak izatea. Bide batez, Gizarte Ekintzako lan talde osoari 2021 urtean ere eginiko lana eskertu nahi diet, haiek gabe hau ez bailitzateke posible izango.

Aitziber San Roman Abete
Gizarte Ekintzako Zinegotzi Ordezkaria

AURKIBIDEA

1. Giza baliabideak eta baliabide ekonomikoak.....	5
1.1. Giza baliabideak.....	5
1.2. Baliabide ekonomikoak.....	7
2. Lehen mailako arreta.....	9
2.1. Gizarte Zerbitzuguneak.....	9
2.2. Gizarte Zerbitzuguneen jarduera.....	10
3. Gizarteratzeko laguntza ekonomikoak.....	13
3.1. Gizarte larrialdietarako laguntzak.....	13
3.2. Lan Partekatua Plana sustatzeko laguntzak.....	15
3.3. Bestelako prestazioak (LISMI, GOF eta KGP).....	17
3.4. Laguntza fiskalak.....	17
4. Adinekoak.....	18
4.1. Adinekoei etxean ematen zaizkien udal eskumeneko zerbitzuak.....	18
4.2. Gizarte Zerbitzuak orain arte inoiz erabili ez dituzten adinekoen bisita programa.....	23
4.3. Eguneko arreta komunitate ingurunean: Goizaldiak.....	24
4.4. Adineko pertsonentzako bizilekuak.....	24
4.5. Adinekoentzako larrialdietarako plazak.....	26
4.6. Adinekoen sustapenerako eta parte-hartze aktiborako jardun ildoak.....	26
4.7. Foru Aldundiaren eskumeneko baliabideak eta prestazioak mendeko pertsonentzat.....	31
4.8. Donostia Lagunkoia.....	33
5. Adingabeentzako arreta eta zerbitzuak.....	35
5.1. Prebentzio programak.....	35
5.2. Babesgabetasun egoeran dauden adingabeen arloan esku hartzeko programak.....	37
6. Genero indarkeriaren biktimei arreta eskaintzeko programa.....	42
7. Larrialdietarako eta etxerik gabeko pertsonen arretarako programak.....	44

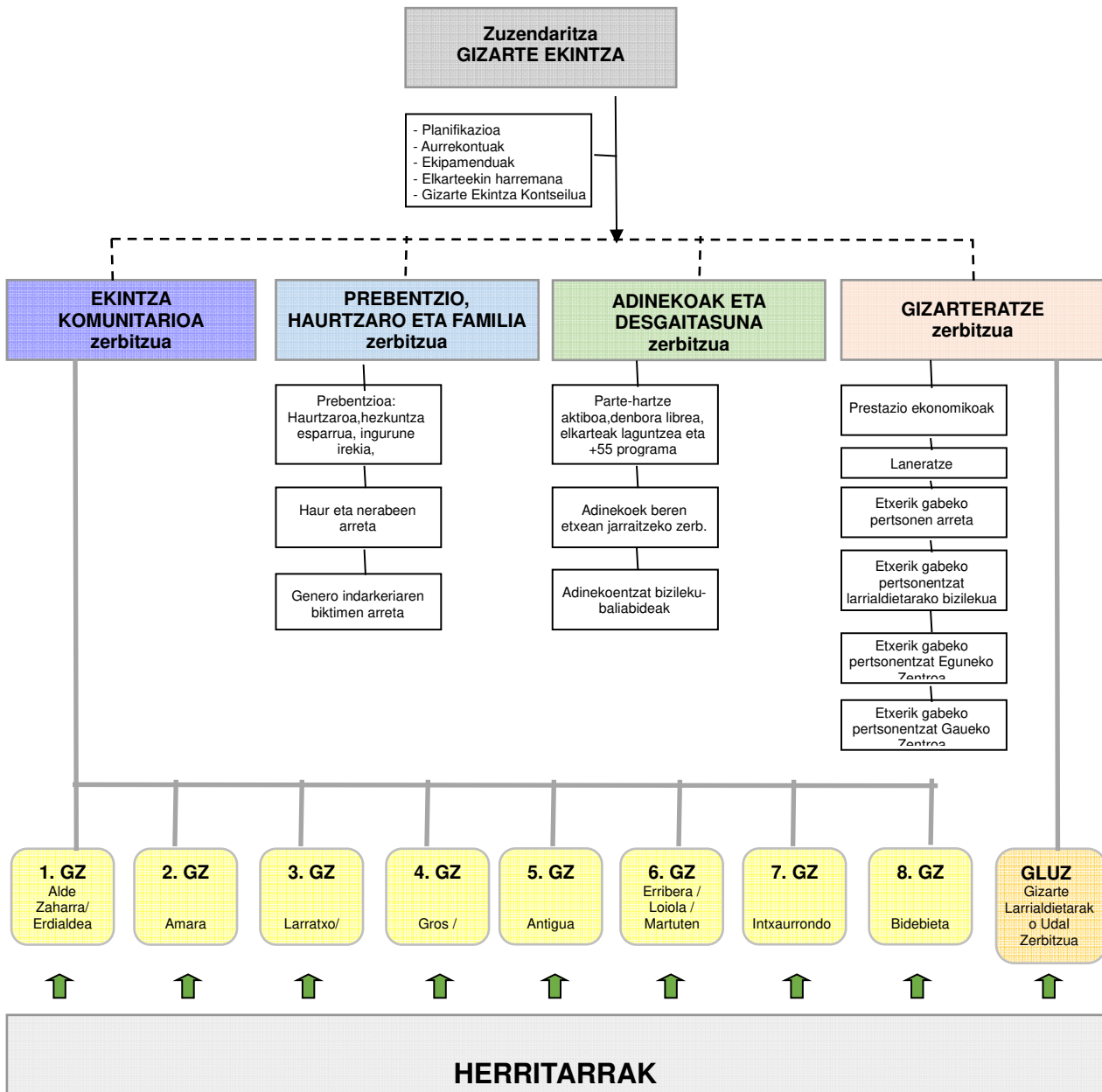
7.1. Gizarte Larrialdietarako Udal Zerbitzua.....	44
7.2. Udalaren aterpe programak eta baliabideak.....	46
7.3. Etxerik gabeko pertsonentzako elikadura programa.....	49
8. Gizarteratzea.....	50
8.1. Laneratze bidezko gizarteratzea.....	50
8.2. Gizarte eta hezkuntza arloan eta arlo psikosozialean esku-hartzeko zerbitzua	52
9. Gizarte Ekimenarekiko elkarlana.....	54
9.1. Irabazi asmorik gabeko elkarteetarako diru laguntzak.....	54
9.2. Elkarlanerako hitzarmenak elkarte eta erakundeekin.....	54
9.3. Irabazi asmorik gabeko elkarteak egoitza moduan edota jarduerak burutzeko udal lokalen lagatzea.....	55

ERANSKINAK

1. Eranskina. Elkarteentzako diru laguntzak.....	56
2. Eranskina. Adinekoen elkarteentzako diru laguntzak.....	63
3. Eranskina. Kanpoko zerbitzuen kontratuak.....	64
4. Eranskina. Laguntza ekonomiko publikoen laburpen-taulak.....	66

1. BALIABIDE EKONOMIKOAK ETA GIZA BALIABIDEAK

1.1. Giza baliabideak



Gizarte Ekintzako langileak 2021eko abenduaren 31n		
GIZARTE ZERBITZUGUNEAK		
- Arduradunak	8	75 langile
- Gizarte laneko teknikariak	42	
- Administrariak	25	
UDALAREN GIZARTE ABEGI ETXEA		
- Arduraduna	1	15 langile
- Gizarte laneko teknikariak	2	
- Zaintzaileak	12	
ZUZENDARITZA		
- Zuzendaria	1	11 langile
- Zerbitzu buruak	4	
- Goi mailako teknikariak	3	
- Ekipamenduen arduraduna	1	
- Administrariak	2	
BESTELAKO HAINBAT ZERBITZU		
- Psikologoak	4	24 langile
- Larrialdietarako eta etxerik gabeko pertsonen arretarako arduraduna	1	
- Prestazio ekonomiko eta laneratze arduraduna	1	
- Gizarte laneko teknikariak	11	
- Erdi mailako teknikariak	2	
- Administrariak	5	

1.2. Baliabide ekonomikoak

	I. KAP	II.KAP	IV.KAP	VI.KAP	GUZTIRA	%
Zuzendaritza eta administrazioa	465.778,64	22.039,32	293.466,00		781.283,96	2,47
Adinekoen sustapena	120.367,11	253.456,33	24.737,00		398.560,44	1,26
Zahar etxeak		678.877,73	601.700,00		1.280.577,73	4,05
Etxez etxeko laguntza	110.254,41	9.197.411,82			9.307.666,23	29,43
Prebentzioa, haurrak eta familia	526.201,44	2.446.267,86			2.972.469,30	9,40
Gizarteratzea	455.616,96	2.190.456,02	1.018.119,70	1.098.536,35	4.762.729,03	15,06
Gizarte zerbitzuguneak	3.969.716,02	381.351,53			4.351.067,55	13,76
Gizarte Abegi Etxea	1.031.584,11	444.552,53			1.476.136,64	4,67
Apartamentu babestuak	160.816,68	1.553.088,56	36.080,00		1.749.985,24	5,53
Egoitzak		900.106,60			900.106,60	2,85
Gizarte larrialdietarako laguntzak			3.645.370,00		3.645.370,00	11,53
Guztira	6.840.335,37	18.067.608,30	5.619.472,70	1.098.536,35	31.625.952,72	100
% Kapituluka	%21,63	%57,13	%17,77	%3,47	%100,00	

	I. KAP	II.KAP	IV.KAP	VI+VII.KAP	GUZTIRA	%%
2020ko aurrekontua	6.656.188,44	18.860.545,22	5.020.469,16	807.729,90	31.344.932,72	
2020tik 2021eko bilakaera	184.146,93	-792.936,92	599.003,54	290.806,45	281.020,00	0,90

(*) 2020an osasun-krisiak eragindako salbuespenaren ondorioz, Gizarte Ekintzaren Zuzendaritzak 31.344.932,72€tatik 1.487.519€ bideratu zituen bere baliabideetatik, covid-19aren ondorioei aurre egiteko talka-neurrien planera.

Gizarte Ekintzaren Zuzendaritzak erabili dituen **baliabide ekonomikoen guztizkoak** bilakaera hau izan du azken urteetan:

Urtea	Aurrekontua
2012	22.134.160,18 €
2013	23.159.319,67 €
2014	23.993.809,18 €
2015	24.772.210,55 €
2016	25.699.474,47 €
2017	26.428.079,12 €
2018	28.567.238,82 €
2019	30.715.516,24 €
2020	31.344.932,72 €
2021	31.625.952,72 €

2. LEHEN MAILAKO ARRETA

2.1. Gizarte Zerbitzueak

Gizarte zerbitzueak balio eta diziplina anitzeko gizarte arretarako lan unitateak dira, herritarren lehen atak Gizarte Zerbitzuen Euskal Sistemari sartzeko.

Gizarte zerbitzueek beren eragin eremuko gizarte premiak antzeman eta lantzen dituzte, eta horretarako, Gizarte Zerbitzuen Euskal Sistemaren atal baterako nahiz besterako irizpidea ahalbidetzen diote herritarri.

Elkarrizketen eta etxera eginiko bisiten bidez, hainbat zerbitzu eskaintzen dituzte: informazioa, balorazioa, diagnostikoa, orientazioa eta lagun egite soziala. Horren bidez:

- herritarren eskura jartzen dute Gizarte Zerbitzuen Euskal Sistema eta gizarte babeserako sare osoa
- pertsonaren premiei erantzuteko egokiena den Gizarte Zerbitzuen Euskal Sistemako prestazio eta zerbitzura, edota haien konbinaziora bideratzen dituzte hartaraturako pertsonak
- arreta pertsonalizatuko plana egiten dute
- eta erraztu egiten dute, halaber, planean jasotako esku-hartzeak martxan jartzea, haien jarraipena egitea eta ebaluatzea.

Gizarte zerbitzueak	Kop.	Langileak	Helbidea	Telefonoa
Alde Zaharra - Erdialdea	1 4 2 0,4	Arduradun Gizarte langile Administrari Psikologo komunitario	Konstituzio Plaza 6	943 48 15 56
Amara	1 5 3 1,6	Arduradun Gizarte langile Administrari Psikologo komunitario	Leire Plaza 6-7	943 45 27 20
Altza - Larratxo	1 6 3 2	Arduradun Gizarte langile Administrari Psikologo komunitario	Larratxo Pasealekua, 22	943 39 06 21
Gros / Egia	1 8 4 2	Arduradun Gizarte langile Administrari Psikologo komunitario	Atotxako Zelaia Plaza 2	943 32 77 70
Antigua	1 6 3 1,6	Arduradun Gizarte langile Administrari Psikologo komunitario	Jose Goikoa Kalea 4	943 21 00 32
Erribera – Loiola - Martutene	1 5 3 1	Arduradun Gizarte langile Administrari Psikologo komunitario	Nemesio Etxaniz 1-3	943 48 15 51
Intxaurrenondo	1 4 3 2	Arduradun Gizarte langile Administrari Psikologo komunitario	Zarategi Pasealekua, 80	943 32 16 88
Bidebieta - Herrera	1 3 2 1,4	Arduradun Gizarte langile Administrari Psikologo komunitario	Serapio Mujika 19 behe	943 39 00 79

2.2. Gizarte Zerbitzuguneen jarduera

2.2.1. Gizarte zerbitzuguneetan arreta jaso duten familiak

2021ean, 15.928 familiarekin (bizikidetzak unitate) aritu dira lanean gizarte zerbitzuguneak eta Gizarte Larrialdietarako Udal Zerbitzua. Horietatik, 3.685 familiek lehenbiziko aldiz jo dute Udalaren gizarte zerbitzuetara.

Gizarte zerbitzuguneak	Arreta jaso duten familiak		Arreta lehen aldiz jaso duten familiak	
	Kop.	%	Kop.	%
Alde Zaharra-Erdialdea	1.413	%8,87	365	%9,91
Amara	2.009	%12,61	443	%12,02
Larratxo-Altza	1.875	%11,77	369	%10,01
Gros-Egia	2.982	%18,72	586	%15,90
Antigua	2.164	%13,59	504	%13,68
Erribera-Loiola-Martutene	1.735	%10,89	317	%8,60
Intxaurrondo	1.480	%9,29	217	%5,89
Bidebieta-Herrera	948	%5,95	154	%4,18
GLUZ (Gizarte Larrialdietarako Udal Zerbitzua)	1.322	%8,30	730	%19,81
Guztira 2021	15.928	%100,00	3.685	%100,00
Guztira 2020	16.094		3.940	
Hazkundera 21-20	-%1,03		-%6,47	

2021ean arreta jaso duten familien kopurua 2020ko arreta jasotakoaren kopuruaren oso antzekoa izan da, % 1,03ko jaitsiera txiki batekin guztira. Hau da, 2020an arreta jaso duten familien hazkundera mantendu egin da 2021ean, eta igoera handia izan da aurreko urteetako joerarekin alderatuta. 2019an artatutako familiekin alderatuta 2021ean artatutako familien portzentajezko aldakuntza % 6,21ekoa da. Hala ere, lehen aldiz artatu diren familien kopurua % 6,47 jaitsi da.

2.2.2. Gizarte zerbitzuguneetan eskatutako eta kudeatutako gizarte baliaideak

2021ean, Donostiako Udaleko Gizarte Zerbitzuguneek eta Gizarte Larrialdietarako Zerbitzuak 19.412 gizarte baliaide berri bideratu dituzte hiriko pertsonen eta familien beharrei erantzuteko.

Hurrengo taulan azaltzen da, eskaera berri hauen banaketa, gizarte baliabide mota eta eskaeren zenbatekoa kontutan harturik:

Eskatutako gizarte baliabideak	2020	2021	Hazkundera
GIZARTERATZEA			
Gizarteratzeko laguntza ekonomikoak	4.096	3.871	-%4,9
Gizarteratzeko ekintzak	434	681	%56,9
Larrialdietarako eta baztertuentzako bizilekuak	148	243	%64,2
Aldundiaren gizarteratzeko eguneko zentroa	18	37	%105,6
Gizarte bazterkeriaren balorazioa	131	211	%31,1
Etixerik Gabeko Pertsonen Elikadura Zerbitzua	0	58	-
	4.800	5.101	%6,3%
ADINEKOAK ETA EZGAITASUNA			
Mendekotasuna: GFaren eskumeneko egoitza-plazak, sozio-sanitarioa, eguneko zentroa	697	781	%12,1
Mendekotasuna: prestazio ekonomikoak	1.048	1.122	%7,1
Udalaren eskumeneko adinekoentzako bizilekuak	58	92	%58,6
Goizaldiak Programa	16	20	%25,0
Etxez etxeko laguntza	791	872	%10,2
Telelaguntza	1.161	1.403	%20,8
Mendekotasun balorazioak	3.653	4.322	%18,3
Sendian Programa	26	55	%111,5
Bestelako prestazioak: KGP, GOF	132	150	%13,6
Ezgaitasunen kalifikazioa	1.401	1.689	%20,6
Laguntza teknikoak	1.107	1.281	%15,7
Ezgaitasunerako baliabideak (egoitzak, eguneko zentroak, diru laguntzak)	60	79	%31,7
	10.150	11.866	%16,9
HAURRAK ETA FAMILIA			
Esku-hartzea adingabeekin	259	334	%29,0
Emakumeen arreta	219	222	%1,4
Emakumeen harrera (Berehalako Arretarako Zentroa eta etxebizitzak)	6	5	-%16,7
Emakumeentzako laguntza (psikologikoa eta juridikoa)	179	139	-%22,3
Emakumeei lagun egitea	49	52	%6,1
Emakume eta adingabeentzako laguntza ekonomikoak	53	34	-%35,8
	765	786	%2,7
EKINTZA KOMUNITARIOA			
Txosten pertsonalizatuen eskaerak	296	384	%29,7
Beste baliabide batzuk (Elikagaien Bankua)	479	490	%2,3
Eskuhartze sozio-sanitarioa	577	611	%5,9
Gizarte-laguntasuna (Intxaurrondo)	96	136	%41,7
Otorduak (Intxaurrondo + Berra)	11	38	%245,5
	1.459	1.659	%13,7
Guztira	17.174	19.412	%13,03

Eskaera horien guztizkotik, 1.022 (%5,36) eskaera Gizarte Larrialdietarako Udal Zerbitzuak kudeatu ditu.

2021ean baliabideen eskaerak 2020ko kopuruarekin alderatuz %13,03 igo dira. Aldiz, kontuan hartu behar da 2020ko ekitaldiaren salbuespena. Gipuzkoako Foru Aldundiko Gizarte Politiketako Departamentuak aldi baterako eten zituen zentro desberdinetako pertsonen sarrera (neurri horrek adinekoen egoitzetako egonaldiak, adinekoen eguneko zentroei eta iraupen laburreko egonaldiak eragin zien), eta 6 hilabetez luzatu zituen berrius zitezkeen mendetasun-graduak. Adinekoen eta desgaitasunen baliabideek nabarmen egin zuten behera 2020ko ekitaldian, eta 2021eko ekitaldian % 16,9 egin dute gora.

2.2.3. Hitzorduak eta etxez etxeko bisitak

2021an, gizarte zerbitzuguneetako gizarte laneko teknikariek 24.926 hitzordu kudeatu dituzte. Honetaz gain, etxez etxeko 1.233 bisita egin dizkiete hainbat zerbitzu eta laguntzaren erabiltzaileei edo onuradunei.

Gizarte zerbitzuguneak	Jarraipen hitzorduak	Lehen hitzorduak	Etxez etxeko bisitak
Alde Zaharra - Erdialdea	2.355	337	154
Amara	2.855	484	116
Altza-Larratxo	3.174	433	143
Gros - Egia	4.005	639	165
Antigua	2.620	532	185
Erribera – Loiola - Martutene	2.717	369	160
Intxaurren	2.313	201	167
Bidebieta - Herrera	1.691	201	143
Guztira	21.730	3.196	1.233

2.2.4. Eskaeren (urtean eginiko eskaera berriak) eta arretaren urtetik urterako bilakaera

	2014	2015	2016	2017	2018	2019	2020	2021
Arreta jaso duten familiak	13.615	13.651	14.670	14.600	14.833	14.997	16.094	15.928
Lehen aldiz arreta jaso duten familiak	3.080	3.601	3.571	3.381	3.677	3.863	3.840	3.685
Eskatutako baliabideak	16.582	18.573	17.700	17.487	17.633	18.856	17.174	19.412

3. GIZARTERATZEKO LAGUNTZA EKONOMIKOAK

3.1. Gizarte larrialdietarako laguntzak

Gizarte larrialdietarako laguntzak, **prestazio ekonomikoak** dira, diru laguntza izaera dute eta ez-aldizkakoak dira. Diru laguntza hauek ohiko edo ezohiko gastuei aurre egiteko nahiko baliabiderik ez duten pertsonentzat zuzenduta daude. Laguntza hauen bidez, gizarte baztertzeko egoeran egon daitezkeen pertsonen gastu arruntei aurre egiteko baliabide nahikoak izateko laguntza ekonomikoa ematen zaie.

2021ean, baliabide horretarako 3.237 eskabide izan ziren. Eskabide horietatik, 2.910 familiak jaso dituzte gizarte larrialdietarako laguntzak eta 4.979 pertsona izan dira onuradunak guztira.

Familia onuradunak honela banatu dira gizarte zerbitzuguneen arabera:

Gizarte zerbitzugunea	Familiak	%
Alde Zaharra - Erdialdea	209	%7,18
Amara	359	%12,33
Altza - Larratxo	504	%17,32
Gros - Egia	380	%13,06
Antigua	320	%11
Riberas – Loiola - Martutene	405	%13,92
Intxaurren	453	%15,57
Bidebieta - Herrera	280	%9,62
Guztira	2.910	%100

Sexuaren eta adinaren arabera, laguntzen titularrak honela banatu dira:

Familiak	Emakumeak	Gizonak	Guztira	%
25 urtetik beherakoak	40	41	81	%2,78
25-45 urte	515	321	836	%28,73
45-65 urte	687	358	1.045	%35,91
65 urtetik gorakoak	725	223	948	%32,58
Guztira	1.967	943	2.910	%100
%	%67,6	%32,4	%100	

Gizarte larrialdietarako laguntzen bidez, 3.499.010,48 € banatu dira 2.910 familia horien artean. Ondoko taulak premia bakoitzerako emandako diru kopuruak biltzen ditu:

GLL KONTZEPTUAK	Alde Zaharra-Erdialdea	Amara	Larratxo-Altza	Gros-Egia	Antigua	Erribera-Loiola-Martutene	Intxaurreondo	Bidebieta-Herrera	Guztizko orokorra
Etxebizitzen alokairua	102.078,76	86.287,31	159.659,49	118.640,20	97.792,64	119.406,06	73.332,15	86.431,53	843.628,14
Logelen alokairua	23.761,05	26.467,90	22.275,85	21.791,20	9.700,00	11.835,80	13.031,27	19.070,03	147.933,10
Etxebizitzetarako errentamendua	20.354,00	26.110,00	25.017,18	10.791,73	10.056,11	13.234,98	5.891,57	18.147,63	129.603,20
Etxebizitza berralokatzea	23.686,16	45.522,54	31.708,66	22.431,60	7.823,67	13.400,00	14.383,50	9.461,20	168.417,33
Interesak eta amortizazioa	,00	9.901,56	129.881,61	56.304,35	27.755,36	57.665,47	49.935,02	87.596,53	419.039,90
Etxebizitza erabili eta mantentzea, guztira	169.879,97	194.289,31	368.542,79	229.959,08	153.127,78	215.542,31	156.573,51	220.706,92	1.708.621,67
Energia gastuak	55.599,15	141.040,45	174.568,85	147.042,17	152.207,27	173.355,52	221.559,56	109.808,22	1.175.181,19
“Linea zuriko” etxetresna elektrikoak	1.584,81	746,20	2.711,10	779,56	581,50	1.188,94	4.868,93	465,55	12.926,59
Etxebizitza konponketak	149,80	,00	307,22	1.005,21	544,29	178,67	3.067,41	346,50	5.599,10
Etxebizitzaren oinarrizko instalazioak	2.242,46	4.435,95	25.633,13	15.421,55	7.839,73	4.339,91	6.538,71	18.189,75	84.641,19
Altzariak	,00	636,32	517,80	360,00	2.122,73	2.272,60	2.177,90	,00	8.087,35
Komunitate gastuak	,00	1.495,00	,00	523,74	4.940,00	2.988,15	10.117,89	560,00	20.624,78
Bizigarritasuna eta ekipamenduak, guztira	59.576,22	148.353,92	203.738,10	165.132,23	168.235,52	184.323,79	248.330,40	129.370,02	1.307.060,20
Begietarako protesiak (betaurrekoak)	1.426,46	1.813,18	3.961,52	1.761,95	2.328,83	3.296,70	2.494,00	1.312,30	18.394,94
Entzuteko protesiak	,00	754,60	862,40	840,00	931,00	490,00	882,00	1.925,70	6.685,70
Dentista	10.259,81	26.383,18	40.799,53	24.452,47	21.048,79	32.184,76	41.941,12	14.297,64	211.367,30
Oinetakoen barne zolak	,00	98,00	100,00	71,00	,00	,00	73,50	,00	342,50
Ortopedia	,00	,00	47,60	,00	,00	,00	,00	,00	47,60
Bestelako oinarrizko premiak	26.334,00	50.314,12	46.401,46	10.900,13	19.642,00	41.801,92	8.518,00	42.578,94	246.490,57
Oinarrizko premiak, guztira	38.020,27	79.363,08	92.172,51	38.025,55	43.950,62	77.773,38	53.908,62	60.114,58	483.328,61
GUZTIRA	267.476,46	422.006,31	664.453,40	433.116,86	365.313,92	477.639,48	458.812,53	410.191,52	3.499.010,48

GLLen familia onuradunen kopuruak behera egin du 2020. urtearekin alderatuta: 3.008 familia onuradun izatetik 2.910 izatera igaro da, hau da, % 3,26ko murrizketa izan da.

Konprometitutako zenbatekoa ordea handitu egin da aurreko urtearen aldean: 3.200.815,33 €-koa izatetik 3.499.010,48 €-koa izatera igaro da, hau da, gastua % 9,32 handitu da.

3.2. Lan Partekatuaren Plana sustatzeko laguntzak

Izaera ekonomikoa duten unean-uneko laguntzak dira, beraz, ez-aldizkakoak, eta helburu hau dute : Donostiako Udalarekin arreta pertsonalizatuko plan bat sinatu duten eta gizarte bazterketan edo bazterketa arriskuan dauden *pertsonen eta familien oinarrizko premiak asetzea eta familia horiek gizarteratzen laguntzea*.

2021ean, 531 familiak jaso dituzte lan plana sustatzeko laguntzak, aurreko urtean baino %34,6 gutxiagok. Laguntzak honela banatu dira gizarte zerbitzuguneen eta Gizarte Ekintzaren Zuzendaritzako beste zerbitzuen artean:

Gizarte zerbitzugunea	Familia kopurua	%
Alde Zaharra - Erdialdea	28	5,27%
Amara	47	8,86%
Larratxo-Altza	82	15,44%
Gros-Egia	59	11,11%
Antigua	42	7,9%
Erribera – Loiola - Martutene	46	8,66%
Intxaurreondo	38	7,16%
Bidebieta - Herrera	44	8,29%
GLUZ	96	18,08%
Adinekoentzat zerbitzua	2	0,38%
Indarkeria matxistaren biktima diren emakumeei arreta emateko zerbitzua	5	0,94%
Haurren arretarako zerbitzua	42	7,91%
Guztira	531	100,00%

541.745,08€ bideratu dira laguntza hauetarako eta kontzeptu hauetan banatu dira

	Espedienteak	Diru kopurua	%
Oinarrizko beharrei aurre egiteko gastuak:	250	152.530,30€	28,38%
Behar larrian dauden bizikidetz-unitateak	214	112.953,65€	24,29%
Adinekoen bizilekuetan, Gizakia Helburun edo Agipaden bizitzeko plaza bat lortu duten pertsonak, beste prestaziorik jasotzen ez dutenak	17	17.707,76€	1,93%
Zaintzapeko etxebizitzetxei loturiko dirulaguntzak	14	20.512,39€	1,59%
Premiazko elikadura	5	1.356,5€	0,57%
Etxebizitza erabiltzeari loturiko gastuak:	356	156.615,21€	40,41%

Babes Ofizialekoa ez den etxebizitza oso bat alokatzea	62	38.040,88€	7,04%
Babes Ofizialeko etxebizitza oso bat alokatzea	14	21.019,36€	1,59%
Logela alokatzea, berralokatzea eta batzuen arteko alokairua	114	58.825,07€	12,94%
Hipoteka-maileguen amortizazioa eta interesak	0	0,00	0%
Alokairuko etxebizitzan sartzea (etxebizitza osoa)	8	4.517€	0,91%
Logelan sartzea (logela alokatuta, berralokatuta edo gehiagoren artean alokatuta)	37	13.675,66€	4,20%
Energia eta komunitate gastuak	15	5.956,23€	1,7%
Etxebizitzako oinarritzko instalazioak egokitzea eta/edo konpontzea	6	3.770,37€	0,68%
Altzariak eta etxetresna elektrikoak	9	3.692,02€	1,02%
Etxebizitzari lotutako tasak eta zergak	1	153,93€	0,11%
Energia-gastuen zorpetzea	90	6.964,69€	10,22%
Osasun arloko beharrak asetzeko gastuak	34	8.274,11€	3,86%
Garraio beharrak asetzeko gastuak	68	8.451,14€	7,72%
Mendekotasun egoeran dauden pertsonak (adingabeak, adinekoak eta ezgaitasunen bat dutenak) zaintzeko zerbitzuak kontratatzeko gastuak	35	10.334,21€	3,97%
Helduak gizarteratzea eta/edo lan munduan sartzea bultzatzeko laguntzak	20	5.012,38€	2,72%
Laguntza juridikoa lortzeko beharrezko diren gastuak	64	8.927,13€	7,26%
Osasun-alarmako covid 19 laguntzak	18	82.405€	2,04%
Bizitegi-bazterketarako diru-laguntzen programa	36	109.195,6€	4,09%
Guztira	881	541.745,08€	100,00%

2021ari dagokionez, tramitatutako espedienteen kopurua % 4,86 murriztu da (2020an 926 izan ziren).

Laguntza horietara bideratutako guztizko zenbatekoa % 22,16 murriztu da (2020an 695.956,71€-koa izan zen), 2019ko datuaren antz handiagoa izanik, pandemia aurrekoa. 2019an gastua 538.669,18€-koa izan zen.

3.3. Bestelako prestazioak (GOF eta KGP)

2021ean, prestazio hauek jasotzeko 150 eskabide berri tramitatu dira (41 GOFerako eta 109 KGPerako). Aurreko urteetako onuradunak barne, 2021ean 1.441 pertsonak jaso dituzte laguntza horiek:

Laguntza	Onuradun kopurua 2021
LISMI	83
GOF (Gizarte Ongizateko Funtsa)	114
KGP (Kotizatu Gabekoen Pentsioa)	1.244
Guztira	1.441

Gizarteratzeko hiru laguntza ekonomiko horietarako, guztira, **6.874.749€** bideratu ziren 2021ean.

3.4. Laguntza fiskalak

2021eko abenduan gizarte larrialdietarako laguntzen eta etxebizitzarako prestazio osagarriaren onuradun diren **familiei udal tasak ordaintzen laguntzeko diru laguntzen** oinarriak onartu ziren. Baina, ekitaldi horretan ezinezkoa izan zen diru laguntza hauen espedienteak ebaztea. Hori dela eta diru laguntza hauek 2022an zehar ordainduko dira.

Zaborren bilketa, ur hornidura eta saneamendurako tasak ordaintzeko 200.000€ko gastua onartu zen, aurreikuspen hau 2020an kontzeptu horrengatik erabilitako diru kopurua eguneratzeetik ateratzen da. Ondasun Higiezinaren gaineko Zerga ordaindu ahal izateko, berriz, 37.000€ko gastua onartu zen.

2020an egoera bera gertatu zen, eta ezin izan zen 2020ko memoria gastuaren datu zehatza argitaratu, 2021ean ordaindu zelako.

Tasa horiek ordaintzeko laguntzak jaso zituzten familiak, guztira, honako hauek izan ziren:

	Laguntza jaso duten ordainagiriaren kopurua	Diruz lagundutako zenbatekoa
Ondasun Higiezinaren Zergak	756	35.595,79€
Zabor zerga	1290	127.518,7€
Ur zerga	1306	66.632,72€
Guztira	3.352	229.747,21€

4. ADINEKOAK

4.1. Adinekoei etxean ematen zaizkien udal eskumeneko zerbitzuak

4.1.1. Etxez Etxeko Laguntza zerbitzua

Etxez Etxeko Laguntza zerbitzua etxean bertan ematen den zerbitzu bat da, zainketa pertsonalean eta etxeko zainketa lanetan laguntzeko, horren beharra duten pertsonen. Etxeko lanetarako edo beren buruak zaintzeko nolabaiteko mugak dituzten pertsonentzako eta familientzako zerbitzu bat da, eta zaintzaileak atsedean hartzeko ere balio du.

2021ean, 872 eskaera berri egin dira etxez etxeko laguntza jasotzeko eta horietatik 637 izan dira azkenean alta zerbitzuan. Urtean zehar 2.486 pertsona baliatu dira zerbitzuaz (1.826 etxe).

Zerbitzuak honela banatu dira gizarte zerbitzuguneen arabera:

Gizarte zerbitzuguneak	Etxeak/ titularrak	%
Alde Zaharra - Erdialdea	160	%8,76
Amara	211	%11,56
Larratxo - Altza	261	%14,29
Gros - Egia	406	%22,23
Antigua	186	%10,19
Erribera – Loiola - Martutene	231	%12,65
Intxaurreondo	209	%11,45
Bidebieta - Herrera	162	%8,87
Guztira	1.826	%100,00

Zerbitzu horien titularren kolektiboaren araberako banaketa honako hau da:

Kolektiboa	Etxeak/titularrak	%
Arreta premiak dituzten familia taldeak	27	%1,48
Zainketa premiak dituzten adingabeak	85	%4,65
Ezgaituak	167	%9,15
Adinekoak	1547	%84,72
Guztira	1.826	%100,00

2021ean EEL zerbitzuaren 643 zerbitzu iraungi ziren. Honako hauek izan ziren zerbitzuak eteteko arrazoiak:

Uko egitea	Heriotza	Etenald iaren epea gairindit zea	Aurkezte ko epearen amaiera	Beste udalerr i batera aldatzea	Beste errekur tso batean sartzea	Beharra desagert zea	Betebeh ar baten baten galtzea	Betebeh ar ez betetzea	Ordainagiri en ordainketa justifikazior ik gabe atzeratzea	Lankidetzar ik eza / eraso
146	151	206	19	3	80	27	7	0	3	1

Zerbitzuaren banaketa, onuradunen adinaren eta sexuaren arabera, honako hau da:

	Emakumeak	Gizonak	Guztira	%
< 65 urte	279	248	527	%21,20
65 – 74 urte	155	94	249	%10,02
75 – 84 urte	449	251	700	%28,16
85 urtetik gora	739	271	1010	%40,63
Guztira	1622	864	2486	%100,00
%	%65,25	%34,75	%100,00	

Zerbitzua honela banatu da, erabiltzaileen autonomia-mailaren arabera:

Mendekotasuna	Pertsona onuradunak		Arreta orduak	
Autonomoak	1.469	59,09%	151.936,25	35,80%
Mendekoak	1.017	40,91%	272.450,10	64,20%
Guztira	2.486	100,00%	424.386,35	100,00%

2021ean, etxez etxeko laguntza zerbitzuak 10.807.192,10€-ko fakturazioa eragin du. Gastu hori honela banatu da:

	Guztira
Onuradunen ekarpena	1.941.835,21
Gipuzkoako Foru Aldundiaren ekarpena	2.727.385,64
Donostiako Udalaren ekarpena	6.137.971,28
Guztira	10.807.192,10

Etxez etxeko laguntza zerbitzuaren magnitude nagusiek bilakaera hau izan dute azken urteetan:

	2016	2017	2018	2019	2020	2021
Prezioa/zerbitzu ordu	20,61	21,47	21,47	23,97	24,67	25,15
Eskaera berriak	612	588	777	866	791	872
Arreta jaso duten etxeak	1.556	1.540	1.688	1.788	1.901	1.826
Arreta orduak	404.913,25	397.792,25	438.824,25	458.035,50	433.619,80	424.386,35
Udalaren ekarpena	3.281.897,20	3.939.415,64	4.950.178,93	6.457.143,48	6.154.587,10	6.137.971,28
Foru Aldundiaren ekarpena	3.990.916,32	3.504.524,70	3.359.722,11	3.025.808,73	2.889.000,48	2.727.385,64
Erabiltzaileen ekarpena	1.115.023,01	1.138.010,28	1.188.081,17	1.575.910,38	1.777.605,14	1.941.835,21
Gastua guztira	8.258.802,37	8.581.950,62	9.497.982,21	11.058.862,59	10.821.192,71	10.807.192,10

4.1.2. Etxez Etxeko Laguntza zerbitzua erabiltzen duten adinekoentzako programa eta zerbitzu osagarriak

Gehienak, etxez etxeko laguntza zerbitzuaz arduratzen den enpresak eskaintzen dituen zerbitzu osagarriak dira, kontratuaren baitan eginiko hobekuntza gisa, eta zerbitzuaren erabiltzaileei eskaintzen zaizkie.

Garbiketa sakona edo “txokeko” garbiketa

2021ean, hainbat intentsitatetako garbiketa lanak egin dira etxez etxeko laguntza zerbitzua duten 12 etxebizitzetan, horietako zenbaitetan behin baino gehiagotan egin da garbiketa eta guztira 300 garbiketa ordu izan dira.

Orientazioa eta laguntza baliabideak

Enpresak etxez etxeko laguntzaren erabiltzaileei laguntzako produktu multzo bat eskaini zien: garabiak, ohe artikulatuak, komunerako eta bainuontzirako egokigailuak, eta horien erabilera azaltzeko orientazio teknikoko saioak. 2021ean, 6 pertsonak erabili dute baliabide horietako bat edo gehiago.

Osasun arloko gestioak eta dokumentazio arlokoak egitera laguntzea

2021ean 45 pertsonari eman zaie zerbitzu hori unean-unean edo aldian behin, eta osasun zentroetara laguntzea izan da kasurik arruntena. 200 ordu izan dira guztira.

Botikak kudeatzeko laguntza: Sendagaigileen Elkartearekin eta Osakidetzarekin hitzartutako zerbitzua

2021ean, etxez etxeko laguntza zerbitzuaren 135 erabiltzailek hartu dute parte programa honetan. Onuradunentzako doako zerbitzua da, farmaziek ematen dutena, eta botiken erabilera optimizatzea du xede (soilik beharrezkoak diren dosiak ematea, etxean sendagairik ez pilatzeko). Gainera, arreta ematen zaion pertsonari etxean laguntzen dion pertsonaren lana errazten da, botikak emateko orduan.

4.1.3. Ke detektagailuen instalazioen azterketa

Urtetik urtera, adinekoen etxeetan instalatuta dauden suteen aurkako prebentzio gailuen mantentze lana egiten da. 2021ean 17 etxebizitzetako gailuen egoera berrikusi da.

4.1.4. Garbiketa integralak kasu berezietan

Aurten 10 etxebizitza garbitu dira Diogenes egoeratik edo beste arrazoi batzuegatik.

4.1.5. Adinekoei lagun egiten dieten boluntario elkarteekin hitzartutako programak

2021ean, Gizarte Ekintzaren Zuzendaritzak lankidetzaz hitzarmenak izan ditu zenbait gizarte erakunderekin, adineko pertsonak gizarte arloko boluntarioen jarduerak sustatzeko (Ikus 9.2. atala).

Nagusilan eta Gurutze Gorriak adinekoei eta pertsona ezgaituei lagun egiten dieten erakundeetako bi dira. Honako hauek egiten dituzte, besteak beste: etxez etxeko bisitak, telefono deiak eta lagun egitea era guztietako zereginetan (gestioak, kontsulta medikoak, paseoak, aisialdi jarduerak...). Zeregin horietako batzuk egoitzetan egiten dira, adineko askoren bizileku direlako.

Coronavirusek eragindako pandemiagatik 2021ean bizi izan dugun egoera kontuan hartu behar dugu; izan ere, erakundeek egoerak sortutako neurrietara egokitu behar izan dute eta horrek eginiko zerbitzuen arteko desberdintasunak sortu ditu.

Ondoren, GURUTZE GORRIAK 2021ean egindako jardueren datuak zehazten dira.

GURUTZE GORRIA		
Ekintza boluntario mota	ARTATUTAKO PERTSONAK	ORDUAK
Kasu berrien deribazioak 2021ean Udaletik	2 pertsona	
Laguntza puntualak	36 pertsona	75,5 ordu (2,10 ordu pertsonako)
Etxean lagundutako pertsonak	17 pertsona	34 ordu (2h pertsonako)
Bakardadea arintzeko lagun-egiteak	24 pertsona	886 lagun egite (37 lagun egite pertsona bakoitzeko)
Jarraipen emozionaleko deiak	68 pertsona	
Aisialdiko talde-jarduerak	15 jarduera	173 partehartzaile
Proiektuan parte hartzen duten boluntarioak	141 pertsona	

Jarraian NAGUSILANEK 2021ean egindako jardueren datuak zehazten dira.

NAGUSILAN		
Ekintza boluntario mota	ORDUAK	BOLUNTARIOAK
Kasu berrien deribazioak 2021ean Udaletik		7 pertsona
Proiektuan parte hartzen duten boluntarioak		93 pertsona
Banakako laguntza	9 etxebizitza 750 ordu baino gehiagoko boluntariotza	10 pertsona
Zilarrezko haria	55 onuradun Erantzundako 4527 dei	30 pertsona
Animazio-taldeen zuzeneko emanaldiak	18 emanaldi	270 parte hartu duten pertsonak

4.1.6. Telelaguntza zerbitzua

Eusko Jaurlaritzaren zerbitzua da eta *laguntza sareekiko konexio iraunkorra eskaintzen du*, premia bereziko egoeretan edo larrialdietan ahalik eta lasterren esku hartzeko. Horrek pertsonaren bizi kalitatea hobetzen du, etxean seguroago eta autonomoago sentitzen baitira.

2021ean, 1.403 eskaera berri jaso dira, eta honela banatu dira gizarte zerbitzuguneen arabera:

Gizarte zerbitzuguneak	Eskaerak	%
Alde Zaharra - Erdialdea	157	%11,19
Amara	214	%15,25
Larratxo-Altza	121	%8,62
Gros-Egia	363	%25,87
Antigua	205	%14,61
Erribera – Loiola - Martutene	165	%11,76
Intxaurrenondo	101	%7,20
Bidebieta, Herrera	77	%5,49
Total	1.403	%100,00

Urtean zehar izan diren aldez gain, Donostiako 6.819 bizilagunek izan zuten prestazio hori 2021. urtean.

4.1.7. Irisgarritasuna egokitzeko obrak eta laguntza baliabideak

Laguntza teknikoan barnean, *laguntza ekonomikoak eta laguntza baliabideak* daude, eta helburua da mendeko pertsonak edo ezgaituak beren ohiko bizilekuetan bizi ahal izatea, ahalik eta baldintza onenetan.

2021ean, laguntza baliabideen 1.281 eskaera berri tramitatu dira gizarte zerbitzuguneetatik. Aldundiaren ardurapeko laguntzak dira.

4.1.8. Garraio egokitua. DYA

Gizarte Ekintzaren Zuzendaritzak lankidetzaz hitzarmena du DYArekin, *mugikortasun arazoak dituzten mendekoei edo ezgaituei oztopo arkitektonikoak gainditzen laguntzeko* (eskailerak igo eta jaitea, etxe barruan mugitzea...). Gainera, ibilgailu egokituak erabiltzeko aukera ere eskaintzen da. leku batetik bestera joateko.

2021ean, 5 erabiltzaile berri bideratu ziren zerbitzu horietara. Ondoren, DYAk 2021ean egindako zerbitzuak zehazten dira.

	2021ean emandako zerbitzuak, Udalak bideratu dituenak	Donostian egindako zerbitzuak
Kasu berrien deribazioak 2021ean Udaletik	5 pertsona	
Oztopo arkitektonikoak gainditzea	34	176
Lekualdatze egokituak	17	484

4.1.9. Psikoestimulazio kognitiboko programa Alzheimerraren lehen faseetan dauden gaixoentzat

Gizarte Ekintzaren Zuzendaritzak hitzarmen bat du AFAGIrekin (Alzheimerra dutenen Senitartekoen Gipuzkoako Elkarte). Helburu hauek ditu:

- Oraindik galdu ez diren funtzio kognitiboak estimulatzea eta erasandakoak lantzea Alzheimerraren hasierako fasean dauden pertsonetan, galera kognitibo txikiak dituztenak eta beren etxean edo senideren batenean bizi direnak.
- Pertsona horien gaitasun funtzionala lantzea, eguneroko zereginei lotutako ariketak eginez, gai izan daitezen autonomo izateko ahalik eta denborarik luzeenean.

Programa horretan 8 lagun inguruko bost talde osatu dira, eta ordu eta erdiko saioak egiten dira astero. 2020-2021 ikasturtean, guztira 39 pertsonak parte hartu dute tailer horietan. Horietatik % 48,71 emakumeak izan dira eta % 51,29 gizonak, batez beste 75,33 urterekin. .

4.2. Gizarte zerbitzuak orain arte inoiz erabili ez dituzten adinekoen bisita programa

2021ean aurrera jarraitu du **adinekoen bisita programak**. Bakarrik bizi eta orain arte hiriko oinarritzko gizarte zerbitzuekin harremanik izan ez duten 85 urtetik gorako pertsonen bisita egin zitzaizen zenbait auzotan (Altza eta Antigua), Altzan beste adineko pertsona batzuekin bizi diren 85 urtetik gorako pertsonak ere bisitatu genituen.

Programak helburu bikoitza du. Alde batetik, bakartze egoerak, zabarkeria kasuak, etab. detektatzea; bestetik, pertsona horiei gizarte zerbitzuei buruzko informazioa ematea, beren eskubideak eta horiek erabiltzeko modua ezagutu ditzaten.

2021ean programa **bi hilabetez** bakarrik ezarri ahal izan zen, eta emaitzak honako hauek izan ziren:

	Guztira
Telefono elkarrizketa soilik onartu dutenak	39
Etxean bisita onartu dutenak	21

4.3. Eguneko arreta komunitate ingurunean: Goizaldiak

Egoera ahulean dauden adineko **pertsonentzat pentsatutako zerbitzu bat** da, *pertsona horiek beren ohiko ingurunean bizitzen jarraitu ahal izateko eta haien sozializazioa errazteko*. Adinekoek bakarkako, taldekako eta komunitate jardueretan parte hartzen dute, osasun fisikoa eta kognitiboa mantentzeko eta gizarte harremanak hobetzeko.

Baliabideak komunitate ikuspegia du, eta zerbitzu unitateak auzoz auzo hedatzea da xedea, ahalik eta hurbileneren egoteko zerbitzuaren erabilizaile izan daitezkeen pertsonengandik. 2021ean aktiboak izan diren taldeak hauek dira:

- Egia: Egiatarra Elkarte
- Bidebieta: Guardaplata Elkarte
- Alza: Nao Etxea Elkarte
- Gros: Nafarroa Behera plazan dagoen lokala, Groseko auzo-elkartearen ondoan.

2021ean, 14 pertsonen eskaerak jaso dira eta 38 izan dira programan parte hartu dutenak.

4.4. Adineko pertsonentzako bizilekuak

2021ean, **adinekoentzako bizilekurako udal zerbitzuak** hiru baliabide mota eskaini ditu: tutoretzapeko apartamentuak, etxebizitza komunitarioak eta egoitza-plazak.

TUTORETZAPEKO APARTAMENTUAK	2021ko PLAZAK
Berrako tutoretzapeko apartamentuak	Gehieneko plaza kop.: 39 (33 apartamentu, horietatik 6 erabilera bikoitzeko aukerarekin)
Zorroagako tutoretzapeko apartamentuak	Gehieneko plaza kop.: 27 (17 apartamentu, horietatik 10 erabilera bikoitzeko aukerarekin)
Elizaran tutoretzapeko apartamentuak	Gehieneko plaza kop.: 10 (8 apartamentu, horietatik 2 erabilera bikoitzeko aukerarekin)
Txara 2ko apartamentu balioanitzak	Gehieneko plaza kop.: 18 (18 apartamentu)
Ategorrieta, Berio, Benta-Berri eta Marrutxipiko tutoretzapeko apartamentuak	Gehieneko plaza kop.: 49 Ategorrieta. Gehieneko plaza kop.: 6 (4 apartamentu, 2 erabilera

	bikoitzeko aukerarekin). Berio. Gehienezko plaza kop.: 9 (8 apartamentu, 1 erabilera bikoitzeko aukerarekin). Benta-Berri. Gehienezko plaza kop.: 6 (3 apartamentu bikoitz). Marrutxipi: Gehienezko plaza kop.: 28 (14 apartamentu erabilera bikoitzeko aukerarekin).
Monseko etxebizitza komunitarioak	36 plaza (16 apartamentu; horietatik 12 erabilera bikoitzekoak dira eta 4 erabilera hirukoitzekoak).

Lehenengo seihilekoan, plaza horietatik hiru COVID bidezko isolamenduak egiteko erabili ziren, apartamentista berrien sarreretatik eta/edo isolamenduetatik eratorriak, gela bikoitzak partekatzen dituzten eta COVIDean positiboak izan ziren erabiltzaileen kasuan.

Bigarren seihilekoan, plaza horiek betetzen joan ziren, sarrera berrien bidez. 2021aren amaieran isolamenduetarako plaza bakarra egon da.

ADINEKOENTZAKO EGOITZAK	2021eko PLAZAK
Zorroaga egoitza	67 plaza (lagun batentzako eta/edo bi lagunentzako gelak).

Lehen seihilekoan, 67 plaza horietatik bi COVID bidezko isolamenduak egiteko erabili ziren, egoiliar berrien sarreretatik eratorriak, eta/edo isolamenduak egiteko logela bikoitzen kasuetan.

Urtearen erdialdetik aurrera, plaza horiek bete dira, sarrera berrien bidez.

2021ean, honela erabili dira bizileku baliabide horiek:

	Tutoretzapeko Apartamentuak	Adinekoentzako egoitzak
2021ko eskaera berriak	65	35
Itxaron zerrendan egonik plaza eskuratu dutenak	19	11
Erabiltzaileen lekualdaketak	7	4
Atzera egitea eskaeran eta/edo bajak itxaron zerrendan	53	27
Plaza okupatuak guztira	156	67

Itxaron-zerrendako atzerapenei eta/edo bajei buruzko datuak 2021ean egindako itxaron-zerrendaren eguneratetik erortzen dira. Arrazoiak askotarikoak dira: atzera egiteak, mendetasun-egoera aldatzeagatik foru-baliabideetarako sarbideak, beste udalerrri/autonomia-erkidego batzuetara lekualdatzeak eta heriotzak.

2021ean, hau izan da adinekoentzako bizilekuen kostua:

	Tutoretzapeko Apartamentuak	Adinekoentzako egoitzak
Kostua guztira	1.660.864,67 €	1.407.710,07 €
Erabiltzaileen ekarpena	647.980,65 €	532.766,92 €
Udalaren ekarpena	1.012.884,02 €	874.943,15 €

4.5. Adinekoentzako larrialdietarako plazak

Udalak **adinekoen larrialdietarako** plaza bat kontratatua du Zorroaga Fundazioarekin, larrialdia sortu eta mendekotasuna duten pertsonentzako plazarako larrialdiko sarbidea eskuratzeko ez duen kasurako.

2021ean, Adineko Pertsonen Zerbitzuak larrialdiko 11 kasutan esku hartu du, horietatik 2 udal plazetara, 7 foru plazetara eta 2 osasun sistemara bideratu zituzten.

4.6. Adinekoen sustapenerako eta parte-hartze aktiborako jardun ildoak

4.6.1. Adinekoen autoantolaketerako laguntza

Gizarte Ekintzaren Zuzendaritza elkarlanean ari da erretiratuen 24 elkarterekin, hiriko hainbat auzotan, *adinekoen autoantolaketa sustatu eta haien jarduera eta ekintzetan laguntzeko*. Lankidetzaren funtsezko ardatzak hauek dira:

- Udalaren lokalak erabiltzen lagatzea, lokalak etengabe berritu eta egokitzeko konpromisoarekin. 19 dira udalaren ondareko lokaletan bere jarduera garatzen duten erretiratuen elkarteak.
- Diru laguntza bidez, honako gastu hauek finantzatzea: oinarriko zerbitzuen mantentzea (garbiketa, telefonoa, berokuntza, segurtasuna, etab.); elkartearen kudeaketa eta dinamizatorako laguntza zerbitzuen kontratazioak eragindako gastuak; eta bazkideentzako prebentzio arloko jarduerak programatzeak eragindako gastuak. 2021ean, 601.700 € bideratu ziren; horietatik 12.500 € Aspeonce elkarteari zuzeneko diru laguntza ordaindu zitzaion, eta 589.200 € erretiratutako adinekoen 23 elkarten artean banatzeko (Ikusi 2. Eranskina).
- Laguntza teknikoko zerbitzua ematea Donostiako udalerriko adinekoen elkarteei. Zerbitzu hori elkarte horietako zuzendaritza-batzordeen eskura dago, beren burua antolatzen laguntzeko, ekonomia- eta administrazio-lanari aurre egin ahal izan diezaioten. Zerbitzu hau elkarteetako zuzendaritza-taldeek ezaugarrietara egokitzen da, beharra eta laguntza moten arteko oreka bilatuz, eta elkarlanean ari da zuzendaritza taldeekin, hau da, beharren arabera exekutatu, gainbegiratu edota lagundu egiten die zuzendaritza taldeei, baina ez du haientzat lan egiten, haiekin baizik. Zerbitzua honela banatzen da:

BABES ZUZENA - % 66.6 (2.170 ordu)

- Kudeaketa ekonomikoa eta administratiboa (%49-1.073,25 ordu)
- Informazio-formazioa, orientazioa eta elkarten kudeaketa (%33-717,25 ordu)
- Dinamizazioa eta jardueren sustatzea (%18-379,75 ordu)

ZEHARKAKO BABESA - %30 (1.086,75 ordu)

Zerbitzu honen esku hartzearen ondorioz nabarmentzekoa da, berria delako, Adineko Pertsonen Elkarteetako kideak Donostia Lagunkoiarekin loturiko hiri mailako iniziatiba ezberdinetan hartzen ari direla parte. Honako hauetan, hain zuzen:

- Zaintek: Adinekoak eta/edo mendekoak beren etxeetan artatzen laguntzeko teknologia berria.
- Herrerako Sukalde: Etxeetara janari aberatsa, osasungarria eta merkea eramateko antolaketa komunitarioa. Lekua: Erretiratuen Aterpea Elkarte.
- Trebakuntza digitala : Adinekoei beren gaitasun digitalak eskuratzen eta hobetzen laguntzea – Balioekin –, modu koordinatuan eta beren nahi eta premiekin konektatuta, ekitate digitala lortzen laguntzeko.
- #100fluencers: Komunikabide digitaletan zahartzeari buruzko estereotipoak aztertzea eta azaltzea.
- 100up: Mundu osoko 100 pertsonatik gorako zazpi dokumentalari buruzko solasaldia.
- Dbus auditoria: Dbus-en ibilgailu berriei buruzko kontraste-esperientzia.
- Auzotu: Eguneroko teknologiaren bidez, pertsonen eta auzoko erakundeen arteko loturak erraztu eta indartu ditzaketen konponbideak aztertzea.
- RCP / BBB: Bihotz-biriketako bizkortze-teknikak irakastea, bihotz-gelditze baten aurrean jarduteko gai izateko.
- Adinekoen zentroak, Gure hirian betetzen duten funtzio soziala ikusaraztea eta balioestea, eta bultzatzen ari zireten eraldaketa-prozesuari buruz hitz egitea, errealitate berriei erantzuteko eta etorkizun ziurgabeari aurre hartzeko.
- Jendaurrean ehuntzea: indarkeria sexistaren aurkako Madejen aldeko topaketa

Ekimen hauetan ez dute adineko pertsonak zuzenean parte hartzen, laguntza teknikoak baizik:

- Gertu: Donostiako Udalaren antolaketa hobetzeko prozesuaren barruan kokatzen den proiektua da. Helburua da hurbileko auzo eta inguruneetako jarduketei logika globalagoak eta irtenbide lotuagoak nola txertatu aztertzea.
- Erlauntza: 4 auzoetan (Bidebieta, Altza, Amara Berri, Alde Zaharra-Erdialdea).
- Auzoetan hainbat zerbitzutatik pertsonengana, batez ere adinekoengana, lan egiten duten pertsonen artean elkarrenganako konfiantza handiko harremanak aktibatzea du helburu.
- .Eta beste batzuk, jarraipen gisa, hiriko edo kanpoko eragileekiko harreman-loturak.
- Izarbiderekin, boluntarioen bidez adinekoen gela informatikoetarako sarbidea sustatzeko

4.6.2. Adinekoen parte-hartze aktiboa, soziala eta kulturala sustatzea udal ekipamendu komunitarioetan

+55 programa *adinekoak gizartean parte-hartzera bultzatzeko udal egitasmo bat da*. Aisialdian eta denbora librean oinarritua nagusiki, komunitate baliabideak erabiltzen ditu (kultur etxeak, Topalekua, Udal Musika eta Dantza Eskola). Zahartze aktiboa sustatzeko programa hau lankidetzan egiten da Donostia Kulturarekin eta Udal Musika eta Dantza Eskolarekin.

+55 programaren helburu orokorrak eta ekintzak honako hauek dira:

- 55 urtetik gorakoen parte-hartzea sustatzea udal ekipamendu komunitarioetan antolatzen diren zerbitzu eta ekintzetan (kultur etxeak, Musika eta Dantza Eskola, Topalekua, etab.).
- Eragile eta erreferente tekniko izatea Topalekuan jarduerak egiten dituzten adinekoen elkarteentzat, zentro hori Gizarte Ekintzaren Zuzendaritzak pertsonen eta elkarteen (adinekoen elkarteak nagusiki) parte-hartzea sustatzeko erabiltzen duen baliabidea izanik.
- Donostian antolatzen diren aisialdi eta denbora libreko jarduera eta ekintzei buruzko informazioa ematea adinekoiei.
- Kultur boluntarioritza sustatzea.

PARTE-HARTZAILEEN PROFILA

+55-ean parte hartzen duten pertsonen profila honako ehuneko hauen bidez konfiguratzeko da:

- % 79,1 emakumeak dira
- Adin-tarterik ohikoena 63-71 urte bitartekoa da
- Erabiltzaileen jatorria Donostia (% 88), Pasaia (% 5,1) eta Errenteria (% 3,8) artean dago.
- % 55,72 bakarrik joaten dira jardueretara

ZABALKUNDEA

% 48,7k hileko agendaren bidez ezagutzen ditu +55 jarduerak, eta % 26,3k lagun bidez.

BANAKAKO ARRETA

ARTATUTAKO PERTSONAK	
MAIL BIDEZ	1298
TELEFONO BIDEZKO ARRETA	1677
AURREZ AURREKO ARRETA	1568
URTEKO GUZTIZKOA	4543

JARDUEREN LABURPENA

BERTARATUAK	JARDUERAK	ARTATUTAKO PERTSONAK
9217	717	4543

EGINDAKO JARDUERAK

+ 55eko taldeak programak berak edo programaren helburuak lortzen laguntzen duten beste eragile batzuek antolatutako jarduerak gainbegiratzen ditu. Jarraian, + 55 eko taldeak, Donostia Kulturak eta programako boluntarioekin kudeatzen diren jardueren adibideak azalduko ditugu.

- **+ 55 Jarduerak:** Donostiako ibilaldiak, mugikorrekotailerrak, tutoretza pertsonalizatuak, musikala, Soy Ritmo, Zarzuela, Del Movimiento a la danza, Sexhitz, antzerkia, adituekin egindako hitzaldiak, bideo foruma, martxa nordikoa, paseoak Altxatik, kirola udan, poesiarren txokoa, kontakizun laburren lehiaketak eta sorkuntza artistikoa, belaunaldien arteko jarduerak, giza liburutegia, etab.
- **Adinekoek sustatutako ikastaroak:** batukada, Adineko Bizien Kluba, Ingurumeneko Tailerra, etab.
- **+ 55ek Donostia Kulturaren sustatutako ikastaroak:** kultur etxeetako arduradunekin harreman zuzena izateak aukera ematen digu pertsona nagusien interesei buruzko aholkularitza espezifikoa emateko, eta, horren ondorioz, benetako eskariari hobeto egokitzen zaizkion programazioak egin daitezke. Hona hemen adibide batzuk: keinuzko antzerkia, Mindfulness, Dantza garaikidea, Irakurketa erraza, Hilaran dantza, Adimen Emozionala, etab
- **Egindako eta egiten ari diren zeharkako jarduerak:**

Sare-lanak zeharkako jarduerak sortzea ere badakar, Auzo Elkartekin, Erretiratuen Elkartekin, Adinekoen Elkartekin (Helduen Hitzza, Acex-Eske, Kantuz Bizi, Kursaal Eszena, San Telmo, Donostia Kulturako Liburutegiak, Afagi, Donostiako Udaleko Sailak (Gazteria, Ingurumena, Osasuna, Mugikortasuna, Kooperazioa, etab.), Musikenerekin, Altxako Historia Mintegiarekin, Farmazia hauekin, etab. Besteak beste:

1. Challenge for Future: gazteak eta adinekoak garapen iraunkorrekot helburuetarako ekintzak garatzen. Mondragon Team Academy.
2. Mimosak: hiru belaunalditako emakumeak, beren biografia sexuatuari buruz hausnartzen eta partekatzen. LEAN. Arrasateko Unibertsitatea+Gazteria (MARTX UP!) + Berdintasuna.
3. Sexhitz: helduen sexualitate atsegina lantzeko programa. Ekialdeko + Ekialde Feministako Barruti Batzordea.
4. Ingurumen Tailerra: ingurumena sentsibilizatzeko tailerra, adineko boluntario batek gidatuta. Ingurumen Saila, Udala eta GFA.
5. Kaebnai: belaunaldien arteko jarduerak, non gazte boluntarioek adinekoei teknologia berriak ulertzen eta praktikatzeko laguntzen dieten. Jatorra eta Egia KE.
6. Tutoretza digitalak: plus 55 taldeak, tutoretza indibidualeko formatu baten bidez, aukera ematen die adinekoei mugikorraren edo bestelako gailu digitalen

funtzionamenduari buruz ikasteko, konfiantzazko harremanak sortzen ditu eta programak zer eskain diezaikeen jakinarazten du.

7. Adineko emakumeentzako autodefentsa feminista: nola identifikatu egunean zapaltzen gaituzten mikromatxismo txikiak, adineko emakumeentzat. At Ategorrieta eta Intxaurren KE.
8. Berriztu: belaunaldien arteko tailerra ingurune ezegonkorretatik datozen gazteekin, adinekoekin harremanetan jartzen direnak hainbat tailerren bidez.
9. Emakume Zientifikoak: Nanogunerekin lankidetzan aritzea adineko emakumeei zuzenduta, zientzialariek hainbat esparrutan egindako lana ezagut dezaten.
10. Basoko bainuak: basoek eskaintzen duten naturarik garbienarekin berriz lotzean datza, eta, horrela, onura ugari eragiten dizkio basoa egiten duenaren osasunari. Cristina-enea Fundazioa.

4.6.3. Bizialdi osoko ikaskuntza sustatzeko ekimenetarako laguntza

Gizarte Ekintzaren Zuzendaritzak laguntza ematen die Donostian *etengabeko ikaskuntzaren arloan martxan dauden egitasmoei, adinekoen parte-hartzea eta zahartze aktiboa indartzeko ekimen gisa.*

Hori horrela, ACEX-ESKE eta Helduen Hitza elkarteek laguntzen zaie, diru laguntzen bidez eta/edo espazioak lagata. Adineko pertsonen elkarteak dira, batik bat kultur arloko prestakuntza lantzen dutenak, eta topaleku bat ere eskaintzen diete adinekoek.

Besteak beste, alor hauei lotutako gaiak lantzen dituzte: historia, artea, literatura, psikologia, etika, gizarte trebetasunak eta ohitura osasungarriak.

4.6.4. Topalekua

Topalekua herritarren eta elkarteen (adinekoen elkarteak nagusiki) parte-hartze soziala bultzatzeko ekipamendua da, eta horretarako, hainbat baliabide eskaintzen zaizkie beren helburuekin lotutako jarduerak egiteko. Besteak beste, honako hauek eskaintzen dira: espazio partekatuak, bulego gisa erabiltzeko (elkateen egoitza modura), erabilera anitzeko aretoak era askotako jarduerak egiteko, etab.

Honako hauek dira Topalekuan egoitza duten elkarteak/taldeak:

- Goiko Galtzara erretiratuen elkarte
- Helduen Hitza
- Acex/Eske
- Lantxabe (Aieteko auzo-elkarte)
- Gurutzeaga abesbatza

Topalekuan egoitza duten elkarte horiez gainera, badira ekipamendua aldi behin erabiltzen duten elkarteak, oro har adinekoentzat izan ohi diren ekintzetarako edo gizarte izaerako beste ekimen batzuetarako. Ondoko taulan, 2021ean elkarte horiek eta beste batzuek Topalekuan eginiko jardueren kopuruak ikus daitezke:

Jarduerak	Saioak
HELDUEN HITZA (ikastaroa, ostegunetako foroa, antzerki taldea, bilerak, literatura solasaldiak eta euskara)	219
GOIKO GALTZARA (bingo, taichi, unean uneko bilerak)	15
GURUTZEAGA ABESBATZA	15
UDALAK ANTOLATUTAKO BILERAK ETA BESTE BATZUK	52
ACEX/ESKE	42
LANTXABE (musika modernorako sarrera, yoga, solasaldia, zinema, jaiak)	219
Guztira	562

4.7. Foru Aldundiaren eskumeneko baliabideak eta prestazioak mendeko pertsonentzat

4.7.1. Mendekotasun balorazioa

Mendekotasunaren balorazioaren bidez, *adineko baten edo ezgaitasun bat duen pertsona baten mendekotasun maila neurtzen da*. Maila hori ezarrita, pertsona horrek eskubide batzuk izango ditu Mendekotasun Egoeran dauden Pertsonen Autonomia Pertsonala eta Laguntza Sustatzeko Legearen bidez xedatutako prestazio sisteman.

2021ean, Donostiako Udaleko gizarte zerbitzuek mendekotasunarekin lotutako 4.322 balorazio izapidetu zituzten guztira (3.023 Mendekotasun Balorazio eta 1.299 RAI egoitzetako sarbiderako).

Gizarte zerbitzuguneen arabera, honela banatu ziren balorazio horiek:

Gizarte zerbitzuguneak	MBB	RAI	MBB+RAI	%(MBB+RAI)
Alde Zaharra - Erdialdea	324	111	435	%10,06
Amara	466	167	633	%14,65
Larratxo - Altza	251	124	375	%8,68
Gros - Egia	752	355	1107	%25,61
Antigua	505	208	713	%16,50
Erribera - Loiola - Martutene	316	141	457	%10,57
Intxaurren	201	89	290	%6,71
Bidebieta - Herrera	208	104	312	%7,22
Guztira	3.023	1.299	4.322	100,00

4.7.2. Adineko mendekoentzako laguntza ekonomikoak

Mendekotasunaren Legeak diru laguntza batzuk arautzen ditu mendekotasun egoeran dauden pertsonentzat. 2021ean laguntza hauek eskatu dira:

Gizarte zerbitzuguneak	Laguntzak	%
Familia inguruneko zaintzetarako prestazio ekonomikoa (FIZPE)	585	%52,14
Laguntza pertsonalerako prestazio ekonomikoa (LPPE)	379	%33,78
Zerbitzuari loturiko prestazio ekonomikoa (ZLPE)	158	%14,08
Guztira	1.122	%100,00

Laguntzak honela banatu dira gizarte zerbitzuguneen arabera:

Gizarte Zerbitzugunea	FIZPE	LPPE	ZLPE	Laguntzak guztira	%
Alde Zaharra - Erdialdea	83	27	23	133	%11,85
Amara	125	49	27	201	%17,91
Larratxo - Altza	15	44	11	70	%6,24
Gros -Egia	132	89	42	263	%23,44
Antigua	110	74	24	208	%18,54
Erribera – Loiola - Martutene	71	42	12	125	%11,14
Intxaurreondo	19	31	12	62	%5,53
Bidebieta - Herrera	30	23	7	60	%5,35
Guztira	585	379	158	1122	%100,00

Gipuzkoako Foru Aldundiak emandako datuen arabera, hauek dira Donostian 2021eko aldiren batean onuradun izen diren eta urte horretan egin diren ordainketen kopuruak:

	2021	Emakumeak	Gizonak	Guztira
FIZPE	Ordainketak	2.833.274,57	2.234.380,02	5.067.654,59
	Hartzaileak	1.162	957	2.119
LPPE	Ordainketak	6.343.426,58	2.231.352,51	8.874.779,09
	Hartzaileak	1.473	549	2.022
ZLPE	Ordainketak	596.848,34	283.846,30	880.694,64
	Hartzaileak	170	78	248
Guztira	Ordainketak	10.073.549,49	4.749.578,83	14.823.128,32
	Hartzaileak	2.718	1.522	4.240

2021ean, mendekotasunaren prestazio ekonomikoak jasotzen dituzten 1.006 pertsonen jarraipena egin da etxeko bisitaren bidez. Batez ere 2021ean egindakoak FIZPEen hartzaileenak izan ziren.

4.7.3. Mendekoentzako egoitzak eta eguneko zentroak

2021ean, gizarte zerbitzuguneek 561 eskaera izapidetu dituzte adineko mendekoei egoitza plazetarako (horietatik, 85 aldi baterako) eta 196 eskaera eguneko zentroetarako.

Eskaerak honela banatu dira gizarte zerbitzuguneen arabera:

Gizarte zerbitzuguneak	Egoitza	Eguneko zentroa	Guztira	%
Alde Zaharra - Erdialdea	60	20	80	%10,57
Amara	104	28	132	%17,44
Larratxo - Altza	58	17	75	%9,91
Gros - Egia	123	51	174	%22,99
Antigua	63	31	94	%12,42
Erribera – Loiola - Martutene	60	20	80	%10,57
Intxaurreondo	48	18	66	%8,72
Bidebieta - Herrera	45	11	56	%7,40
Guztira	561	196	757	%100,00

4.8. Donostia Lagunkoia

Donostia Lagunkoia egitasmoaren bidez, **adinekoen eta oro har donostiarren bizi kalitatea hobetu** nahi da.

Gizarte Ekintzaren Zuzendaritzak egiteko garrantzitsua du egitasmo horren dinamizazioan, eta Donostia Lagunkoia Ekintza Planeko ardatzetako bat den “Zaintzen duen komunitatea” atalean ekintza eta neurri zehatzak burutzeko ardura du.

Ekimen horiek adineko hauskorrei laguntzeko sare komunitarioa diseinatzera bideratuta daude. Hori Donostia Lagunkoia Planaren lan-ildoetako bat denez, Zuzendaritza honen erantzukizuna da planaren garapena sustatzea.

Ondoko lerroetan, 2021ean gauzatutako ekimen garrantzitsuenak aurkezten dira.

Gipuzkoako bakardadeei aurre egiteko estrategia den Hariak estrategia definitzeko parte-hartze prozesuan Gizarte Ekintzaren partaidetza.

Plus 55 programa eta Adinekoen elkarten laguntza teknikoaren zerbitzuak inplikatzeko, hirian adinekoekin gaikuntza digitaleko ekimenak garatzen ari diren eragileen arteko lankidetzak bultzatzeko aktibatu den espazioan.

Gainera, Etorrizuna Eraikiz-ek finantzatutako proiektuen esparruan, Gizarte Ekintzak Tolosa, Oiartzun eta Errenteriako udalekin batera, zainketa publiko-komunitarioen ekosistemak indartzeko proiektuaren hausnarketan parte hartu du.

KOMUNITATE EKIPAMENDUAK HOBETZEKO ESKU HARTZEAK:

Adineko Pertsona Erretiratuen lokalak hobetzeko eta egokitzeko helburuz, honako lanei ekin diegu.

- Intxaurrealde Elkartearen erretiratu etxe berriaren obrarekin jarraitu du, adinekoen apartamentuetarako Etxegintza sustatzen ari den eraikinean.
- Zenbait Elkarteren lokalak berregokitzeko irtenbideak bilatzeko ikerketekin egin dugu aurrera (Erdialde eta Groseko Zabalza).
- 5 erretiratu etxeren jarduera-lizentziak arautu ditugu.
- Erretiratuen etxeetako 10 tabernetako osasun-erregistroak eskatu dira.

5. ADINGABEENTZAKO ARRETA ETA ZERBITZUAK

5.1. Prebentzio programak

Departamentu honen eginkizuna **prebentzio arlo jakin eta identifikatu batzuetan lan egitea da**; hau da, zaurgarritasun faktoreak identifikatu diren egoeretan, edo babesgabetasunari, edota egokitu ezinari loturiko egoeretan, arazoari aldeztu aurretik eta garaiz heltzea izanik helburua.

5.1.1. Adingabeen babesari loturiko prebentzio programak

Detekzio eta Esku-hartze Goiztiarrerako Programa adingabeen babesaren arloan

Babesgabetasuna pairatzen duen adingabeak eskaera espliziturik egiten ez duenez, oso garrantzitsua da gai honetan eskumena duten administrazio publikoak eraginkortasunez aritzea kasu horien detekzioan. Horretarako, ezinbestekoa da adingabeekin harremanetan dauden profesionalak kasu horiek antzemateko gai izatea.

Programak bi atal ditu: hezkuntza eta komunitate esparruetan babesgabezia kasuak antzemateko prestakuntza, eta profesionalentzako aholkularitza, garaiz esku hartzeko, kasua antzeman den esparruan bertan eta hor lanean ari diren profesionalen bitartez.

“Unitate profesionalak” izenekoan arabera antolatuta dago, eta unitate mota asko daude; hau da, adingabeentzako zentro edo zerbitzu mota askotarikoak. Zentro edo zerbitzu horietan, profesionalak harreman zuzena dute adingabeekin eta, beraz, agente gisa aritu daitezke, adingabeen babesgabeziako kasuei loturiko detekzio eta esku-hartze goiztiarrean.

2020-2021 ikasturte honetan handitu egin da Lanbide Unitateen (UPs) kopurua, 2 ikastetxe berrirekin, guztira 72 unitate izanik.

Unitate profesional motak (UP)	UP kopurua	UP dimen	Emakumeak Batzordeetan	Gizonak Batzordeetan	GUZTIRA BATZORDEETAN
Ikastetxeak	56	57	141	37	178
Haurreskolak	12	2,5	12	0	12
Kiroldegiak	2	1	2	3	5
Gaztelekuak/ Haurtxokoak	16	2,5	11	7	18
Udaltzaingoa	1	0,5	5	2	7
Osasun zentroak	12	8	31	2	33
Guztira	99	72	202	51	253

Unitate profesionalak eskaintzen zaien trebakuntzak babesgabezia kasuak antzematen eraginkorrago izateko tresna teoriko eta teknikoak eskaintzea du helburu. Horretarako haurtzaroren desprotektzioaren babes-sistemari buruzko informazioa emateaz gain, beste hainbat gai ere lantzen dira:

Profesionalekin burututako trebakuntza-saioak			
	Saio-kopurua	Ordu-kopurua	Partehartzeak
Hautzaroko Babes Sistemari buruz(oinarrizkoa)	54	87	278
Hautzaroko Babes Sistemari buruz(gogoragarria)	9	15	60
Hautzaroko Babesarekin erlazionatutako hainbat fenomeno soziali buruz	58	81	443
Kasu-analisiari buruzkoa	60	90	284
Prestakuntza ikastetxeko jantokietan	88	132	481
Guztira	269	405	1546

Batzordeetan adin-txikiko jakin batzuekin esku-hartze goiztiarra aktibatzea baloratzen da, esaterako gurasoei gomendio zehatz batzuk egitekoa. Era horretako esku-hartzearen onuradun izan diren adin-txikikoen kopurua jasotzen da ondorengo taulan.

Esku-hartze goiztiarra jaso duten adin-txikikoak						
URTE	MUTILAK	NESKAK	GUZTIRA	%MUTILAK	%NESKAK	%
0-1	3	32	35	%0,23	%2,47	%2,70
1	11	14	25	%0,86	%1,10	%1,96
2	28	15	43	%2,19	%1,17	%3,36
3	55	26	81	%4,25	%2,01	%6,26
4	47	30	77	%3,68	%2,35	%6,03
5	64	34	98	%4,95	%2,63	%7,58
6	70	39	109	%5,48	%3,05	%8,53
7	67	42	109	%5,24	%3,29	%8,53
8	54	40	94	%4,17	%3,09	%7,26
9	45	34	79	%3,52	%2,66	%6,18
10	59	20	79	%4,62	%1,56	%6,18
11	45	17	62	%3,48	%1,33	%4,81
12	47	41	88	%3,63	%3,17	%6,81
13	48	46	94	%3,76	%3,60	%7,36
14	34	34	68	%2,66	%2,66	%5,32
15	39	20	59	%3,01	%1,54	%4,56
16	9	16	25	%0,70	%1,25	%1,96
17	7	11	18	%0,55	%0,86	%1,41
18	2	-	2	%1,54	%0,00	%1,54

Ez dago jasota adina	14	20	34	%1,08	%1,54	%2,63
Ez dago jasota sexua			13			%1
Guztira	748	531	1292			%100

Beraz, 2020/2021 ikasturtean arreta goiztiarra jaso duten adin-txikikoak **1.292** izan dira. Horietatik

- 820 kasu berriak izan dira ikasturte horretan
- 472 kasu aurreko ikasturtetik irekita jarraitu zuten
- 830 kasu itxi dira. Itxitako kasu horien eskuhartzearen batezbesteko iraupena 6,87 hilabetekoa izan da.
- 462 kasu 21-22ko ikasturterako irekita geratuko dira.

Urtea	Urteen alderaketa					
	2016	2017	2018	2019	2020	2021
Neskak	263	328	427	525	488	531
Mutilak	508	541	578	643	788	748
Guztira	771	869	1005	1173	1266	1292

5.2. Babesgabetasun egoeran dauden adingabeen arloan esku-hartzeko programak

Zerbitzu honen eginkizuna da adingabeen babesari buruzko 3/2005 Legeak udalei ezartzen dizkien betebeharrak betetzea.

5.2.1. Kasu arin eta moderatuak

Ondoko taulan, 2021eko abenduaren 31an babesgabetasun arin edo ertain gisa diagnostikatutako kasuetan (BALORA diagnostiko tresnaren arabera) irekita zeuden esku-hartzeak ikus daitezke.

Gizarte Zerbitzuguneak	Kopurua	Bizt. < 18 (%)
Alde Zaharra - Erdialdea	54	2,60%
Amara	103	2,51%
Larratxo - Altza	130	4,33%
Gros - Egia	118	2,50%
Antigua	85	1,48%
Erribera – Loiola - Martutene	78	1,88%
Intxaurreondo	100	4,97%
Bidebieta - Herrera	59	4,26%
Guztira	725	2,67%

Kasu berrien kopurua eta esku-hartzea 2021ean amaitu duten kasuen kopurua honako hauek dira:

Kasu berriak	240
Esku-hartzea amaitu duten kasuak	236

5.2.2. Foru Aldundira deribatutako kasuak

Esku-hartzea amaitu duten **236** kasuetatik **32** Foru Aldundiko Haurren Babeserako Sarrera Atalera bideratu dira, kasu larritzat baloratuak izanik, Haurren Babeserako 3/2005 Legeak xedatutakoaren arabera, Foru Aldundiaren eskuduntza direlako.

5.2.3. Esku-hartzeetarako baliabideak

Kasu bakoitzari baliabideak esleitzeko orduan, aintzat hartzen da kasuaz arduratzen den profesionalak adierazitakoa, eta koherentziaz jokatzeko da kasuaren lanketarako ezarritako helburuekin.

Esku hartzeetan parte hartzen duten profesionalak, landu behar den helburua edota adin txikikoaren adina kontuan hartuta, metodologia eta programa desberdinak aplika ditzaketzen terapeuta eta hezitzaileak dira. Beraz, kasu bakoitzean programa zehatz bat edota haien konbinazioa aplikatzen da helburuak lortzeko.

Terapeuten eta hezitzaileen banaketa gizarte zerbitzuguneen arabera:

Gizarte zerbitzuguneak	Terapeutak	Hezitzaileak
Alde Zaharra - Erdialdea	0,29	0,86
Amara	0,85	3,47
Larratxo - Altza	0,66	4,21
Gros - Egia	0,76	3,45
Antigua	0,43	4,42
Erribera – Loiola - Martutene	0,45	2,25
Intxaurren	0,64	3,84
Bidebieta - Herrera	0,42	2,00
Guztira	4,50	24,50

Profesional horiek programa hauen bitartez esku-hartzen dute:

a) Arlo sozioedukativo eta psikosozialean laguntza emateko programa

Profesional hauek arlo sozioedukativoan edota psikosozialean laguntza ematen diete familiei, gatazkak bideratzeko, babesgabezia egoerak saihesteko, ohitura eta jokabide kaltegarriak ordeztzeko eta bizikidetzeta eta gizarteratzea erraztuko duten gaitasunak eskuratzeko.

2021ean, hezitzaile eta/edo terapeutaren laguntza izan duten kasuak honako hauek izan dira:

Terapeutak (esleitutako kasu kopurua)	Hezitzaileak (esleitutako kasu kopurua)	Hezitzaileak + Terapeutak (esleitutako kasu kopurua)
116	184	17

Datu hauei hezitzaileek eta terapeutek Ebidentzian Oinarritutako Programetan egin dituzten esku-hartzeak gehitu behar zaizkie.

b) Safe Care Programa (Zaintza Segurua)

Safe Care programak etxea du lan eremu, eta familia zaurgarriekin (arduragabeekin ere) eta 0-5 urteko adingabeekin dihardu. Osasuna, segurtasuna eta heldu/haur interakzioa dira esku-hartzearen ardatzak, eta emaitzak epe luzera lortzen dira adigabeen garapen globalean (garapen emozionala, jokabidearena eta soziala).

	2016	2017	2018	2019	2020	2021
Programan parte hartu duten familiak	30	12	13	25	24	42

c) Incredible Years Programa (Urte Zoragarriak)

Incredible Years programak, aldiz, gurasoek eta 4-8 urteko seme-alabek osatutako aldi bereko taldeak erabiltzen ditu. Hautatutako adingabeek jokabide disruptiboak izan ohi dituzte, eta gurasoek ez dute nahikoa gaitasunik jokabide horiek kontrolatzeko. Incredible Years programan, esku-hartze mugatu baten bidez (astean behin eginiko 18 saio + etxera eginiko 4 bisita + eskolako 4 koordinazioak), familia sistema bideratzen da, adingabeen bilakaera positibo bat lortzeko epe luzera. Gurasoek, berriz, egoerak birbideratzeko trebetasunak eta estrategiak eskuratzen dituzte, adingabearen ongizatea helburu izanik.

Onuradun izan diren familien datuak:

	2016	2017	2018	2019	2020	2021
Adingabeak	30	24	24	18	41	44
Helduak	44	35	32	25	50	55
Guztira	74	59	56	43	91	99

Incredible Years programak, 9-12 urteko seme-alabak dituzten guraso-taldeekin lan egiten du. Gurasoek zailtasunak dituzte seme-alaben jokabidea kontrolatzeko eta gurasotasuna modu positiboan gauzatzeko. Esku-hartze mugatua da (astean 18 saio + etxeko 3 bisita + eskolako 2 koordinazio), familia-sistema bideratzeko helburuarekin, adingabeengan epe luzerako garapen positiboa lortzeko, gurasoei egoerak bideratzeko trebetasunak eta estrategiak emanez eta adingabearen ongizatea bultzatuz.

Onuradun izan diren familien datuak:

	2021
Helduak	24

d) *Attachment video Intervention (AVI) Programa. Atxikimendu seguruan oinarritutako esku-hartzea.*

Eskuhartze programa hau atxikimendu segurua du oinarri, zaintzaileen sentikortasuna zuzenean landuz, haurren atxikimendu seguruan eragin positiboa lortzen baita eta ondorioz, haurren egokitzapen psikosoziala hobetzea eta etorkizuneko arrisku-jokabideak murriztea lortzen da.

2019. urtean Hitzarmena sinatu zen Euskal Herriko Unibertsitatearekin programa honen lanketan eta ebaluazioan elkar lanean aritzeko. Hitzarmenaren ondorioz honako ekintza hauek burutu dira:

- a) 20 profesional trebatzea programa aplikatu ahal izateko.
- b) 12 familia hautatu proiektu pilotuan parte hartzeko.
- c) 20 profesional horien lana ikuskatu edo gainbegiratzea.

	2019	2020	2021
Programa osatu duten familiak	1	11	42

e) *Egokitzen esku-hartze programa banantze edo dibortzio prozesuetan.*

Gurasoei zuzendutako Egokitzen esku-hartze programaren helburua da banantze edo dibortzio prozesuetan dauden gurasoei beharrezko trebetasunak eta estrategiak ematea, familia bizitzen ari den aldaketa-etapak eragindako estresa murrizteko eta seme-alabak gurasoen arteko gatazkaren ondorio kaltegarrietatik babesteko. Programak gurasoengan ingurune seguru bat sortzeko erantzukizuna sustatzen du, non seme-alabak gurasoen arteko gatazkatik babestuta egongo diren eta modu osasungarrian garatu ahal izango diren.

Haurrei zuzendutako Egokitzen programaren helburua da 8-12 urte bitarteko haurrei laguntzea gurasoen dibortzio edo banantze egoeraren ondoriozko prozesu emozionalak eta kognitiboak kudeatzen, egoera berriari modu egokian aurre egin ahal izateko. Guraso taldeen eta ume taldeen bidez lan egiten da. Talde horiek modu independentean funtziona badezakete ere, 2021ean, edizio bakoitzean, guraso talde batek eta haur talde batek aldi berean lan egitea lortu zen.

Onuradun izan diren familien datuak:

	2021
Adingabeak	11
Helduak	29
Guztira	40

f) *Gurasotasun positiboaren programa.*

Gida Programa Familia Bizitzarako Hezkuntza Orientazio eta Esku-hartzearen eta Europako Kontseiluaren Gurasotasun Positiboa Garatzeko Laguntza Politikei buruzko Gomendioaren (2006) barruan kokatzen da. Bi jarduera-esparruek familiekin lan egitea dute helburu, batez ere hezkuntza eta komunitate-helburuarekin. Hamaika saio egiteko proposatzen duen jarduteko metodologia berdinen arteko kooperatiba, esperientziazkoa, parte-hartzailea eta talde-dinamikan oinarritua da.

Programaren helburua da gurasoek edo familia-erantzukizunak dituzten beste heldu batzuek estrategia pertsonalak, emozionalak eta hezitzaileak har ditzaten erraztea, modu eraginkorrean inplika daitezen familia-bizikidetzako dinamika positibo bat eraikitzen eta haur eta gazteentzat egokiak diren guraso-ereduak garatzen. Horrekin, familiek beren eguneroko arazoei eta gatazkei modu konstruktiboan aurrea hartu eta aurre egin ahal izatea espero da.

Gurasotasun Positiboko Programak 13 eta 18 urte bitarteko seme-alabak dituzten guraso-taldeekin lan egiten du.

Onuradun izan diren familien datuak:

	2021
Helduak	38

6. GENERO INDARKERIAREN BIKTIMEI ARRETA ESKAINTZEKO PROGRAMA

Gizarte Ekintzako Sailak genero indarkeriaren biktimei arreta eskaintzeko zerbitzua du eta honen barruan bai biktimen arretarako bai bortizkeriaren aurkako prebentziorako programa desberdinak garatzen dira.

INDARKERIA MATXISTAREN BIKTIMEN ARRETA PROGRAMA

Programa honek **informazioa eta laguntza ematen dizkie genero indarkeriaren biktime izan diren pertsoneri**, Gizarte Ekintzaren Zuzendaritzaren eta beste departamentu edo instituzio batzuen baliabideak erabilia. Programaren arduradunek kasu bakoitzaren diagnostikoa egin eta esku-hartze plan bat adosten dute biktimarekin, hainbat bitarteko erabil ditzakeena: laguntza psikologikoa, aholkularitza juridikoa, laguntza ekonomikoa, hezkuntza mailako laguntza, kulturen arteko bitartekaritza eta bizileku baliabideak.

2021an, 214 pertsona berri, hau da, aurretik zerbitzuan artatu gabeak, artatu ziren:

- Indarkeria matxistaren biktimak: 171
- Familia barneko indarkeria: 6
- Sexu indarkeria: 22
- Beste kasu batzuk: 16

Aurten lehen aldiz programara jo duten emakumeen artean tratu txar mota hauek identifikatu dira:

Tratu txar fisikoa	93
Tratu txar psikologikoa	172
Tratu txar ekonomikoa	35

Oharra: Emakumeek tratu txar mota bat baino gehiago pairatu ohi dutenez, tratu txarren batura handiagoa da laguntza jaso duten emakumeen kopurua baino.

2021ean lehen aldiz artatu diren 214 pertsona berri horietaz gain, aurreko urteetatik artatzen ziren beste 272 emakumerekin ere jarraitu dugu lanean.

Beraz, guztira, 486 izan dira genero indarkeriaren biktimei arreta eskaintzeko programan artatu diren emakumeak.

Ondoko taulan, programara jo dutenek emakumeek 2021an jaso dituzten laguntzak eta baliabideak ikus daitezke:

Laguntza psikologikoa	112
Laguntza soziojuridikoa	27
Aholkularitza eta informazioa	214
Larrialdietarako etxebizitzak (udalarenak)	5
GFAREN etxebizitzak – Egonaldi labur, ertain eta luzeko harrera	11
Larrialdiko txekea	13
Eusko Jaurlaritzaren diru laguntza (*)	15

Emakumeei lagun egitea	52
------------------------	----

(*) Laguntza hauez gainera, hala badagokie, Gizarte Ekintzaren Zuzendaritzak izapidetu edo kudeatzen dituen gainerako diru laguntzak ere eskura ditzakete emakumeek (Gizarte larrialdietarako laguntzak, eta Lan Partekatuaeren Planeko laguntzak).

7. LARRIALDIETARAKO ETA ETXERIK GABEKO PERTSONEN ARRETARAKO PROGRAMAK

7.1. Gizarte Larrialdietarako Udal Zerbitzua

Gizarte Larrialdietarako Udal Zerbitzua (GLUZ) Easo kaleko 41 zenbakiko udal instalazioetan kokatuta dago. Zerbitzuarekin harremanetan jartzeko, helbide horretara jo edo 943 48 38 49 telefonora dei daiteke, urtean 365 egunez eta egunean 24 orduz. 08:00etatik 22:00etara, aurrez aurreko arreta eskaintzen da eta asteburuetan 09:00etatik 21:00etara. Gainerako orduetan –gauetz–, Udaltzaingora (092) edo SOS Deiak (112) zerbitzura jo behar da.

GLUZ zerbitzuaren lana hamaika gizarte langilek osatutako talde tekniko batek egiten du. Langile guztien artean 8 lanaldi oso osatzen dituzte.

Taldearen lana honako arlo hauetan banatzen da:

- Larrialdiko Arreta
- Baliabideen kudeaketa
- Lagun egite sozialeko ekintzak
- Kasuen Arreta

7.1.1. Larrialdiko Arreta

Larrialdiko arretari dagokionez, GLUZ zerbitzua hiru egoera zehatzetan jartzen da martxan:

- Ezusteko gertakari bat dela eta, sortzen den behar sozialaren ondorioz, pertsona bat edo gehiago aldi baterako babesgabetasun egoeran geratzen direnean.
- Adinekoak beren etxean daudela sortzen diren larrialdi egoeretan.
- Pertsonen bat-bateko heriotzak hurbileko pertsonengan sortzen duen egoeretan.

Lehenengo kasuan, GLUZ zerbitzua gizarte premia bat sortzen denean lanean hasten da, hau da, pertsona bat edo gehiago aldi baterako babesgabetasun egoeran uzten dituen **ezusteko bat** gertatzen denean. Halakoetan, **larrialdiko arreta baliabideak** jartzen dira martxan (segurtasuna, elikadura eta bizilekua). Egoera horietan, GLUZ zerbitzuko lantaldeak gertaturikoa aztertu eta kaltetutako pertsona eta familien datuak jasotzen ditu, eta informazioa eta arreta eskaintzen dizkie: senideekin harremanetan jartzen laguntzen die, jateko-edatekoak ematen dizkie, medikamentuak –halakorik behar izanez gero–, eta bizilekua bilatzen diete beren etxera itzultzeko modurik ez dutenei. GLUZen zeregina lagun egiteen bidez mantentzen da, kaltetutako pertsonak eta familiak gertakariaren ondorioen eraginpean egon bitartean.

Aurrez aurreko ordutegiz kanpo (22:00etatik 08:00etara edo 21:00etatik larunbat eta igandeetan) GLUZen egindako esku-hartzeak 90 izan dira. Horietatik 59 Udaltzaingoak eskatuta, 10 Ertzaintzak, 8 SOS Deiak eskatuta, 4 Udal Abegi Etxeko zaindarien eskatuta, 4 Udal profesional eta/edo zerbitzuek, Donostia Ospitaleko 2, Herritarren Sareko 1, Larrialdietako Arreta Zentroko 1 eta beste 1 Giza Larrialdien Koordinazioko Foru Zerbitzutik eskatuta.

Esku-hartze guztietatik 12k larrialdietako zerbitzuko langileen aurrez aurreko arreta behar izan dute.

2021ean, GLUZek 5 gertakaritan aktibatu du Hondamendi Protokoloa edota pertsona kopuru esanguratsu batek kalteak jasan dituen erabilten dena:

- 2021eko martxoaren 25ean: Sutea Garro 1 zenbakian. 4 familiatako 6 pertsonak ordezkoko bizitokia behar izan zuten.
- 2021eko apirilaren 21ean. Sutea Berra beheka kalea 7 zenbakian. 4 familiatako 8 pertsonak ordezkoko bizitokia behar izan zuten.
- 2021eko apirilaren 29an. Kaia kalea 22 1.ezk. Ez zen ordezkoko bizitokirik behar izan.
- 2021eko urriaren 22an. Camino kalea 4 zenbakietan. 4 familiatako 8 pertsonak ordezkoko bizitokia behar izan zuten..
- 2021eko azaroaren 9an. Zabaleta kalea 4 zenbakian. 2 familiatako 3 pertsonak ordezkoko bizitokia erabili behar izan zuten.

Etxez etxeko laguntza zerbitzuetako langileen abisu baten ondoren ere GLUZ zerbitzua martxan jartzen da, larrialdiko egoera aktibatuz (normalean, atea zabaltzen ez duten kasuak izaten dira,). 2021ean, horrelako 43 kasu izan dira.

Eta bada, GLUZ zerbitzuak burutzen duen beste gizarte-larrialdiko zerbitzu bat: gertuko **pertsona baten bat-bateko heriotzaren berria** (istripuak, buru-hilketa...) jasotzen duten pertsonen laguntza ematea lehenengo unetik. Kasu hauetan (3 kasu 2021ean) GLUZ zerbitzuak hasieratik egoten da pertsona horien ondoan eta egoera onartu eta gertaerari aurre egiteko lehenengo fasean laguntza ematen die.

7.1.2. Baliabideen kudeaketa

GLUZek bere gain hartzen dituen zereginak dira, hiriko larrialdi zerbitzu edo baliabideen funtzionamenduari lotuta.

Baliabidea	GLUZen eginkizuna	Kopurua
Gaueko Aterpea (eskakizun txikia)	Pertsonekin hitz egitea, beren egoera baloratu eta Gaueko Aterpea erabiltzearen lehentasuna aztertzeke	95
Ateak Zabalik zerbitzua	Irekitako gauak	7
	Gaualdiak egun horietan	138
Farmazia txartelak	Onuradun kopurua	111
	Banaturako farmazia txartelen kopurua	225
Etxez etxeko bisitak errolda zereginetarako	Udalinfok eskatuta, pertsonak etxe horietan egiazki bizi direla egiaztatzeke, errolda erregulatzeari begira	12

7.1.3. Lagun egite sozialeko ekintzak

Lagun egite sozialeko ekintzak dira batik bat, larrialdi zerbitzuak artatutako pertsonentzat edo hiriko beste baliabide batzuetatik bideratutakoentzat, eta gehientsuenak gizarte zerbitzuguneen arreta ordutegitik kanpo egiten dira. Zerbitzugune horiek eman dezaketena baino laguntza handiagoa eskatzen duten kasuak ere multzo honetan sartzen dira.

Laguntza motak	
Lagun egite pertsonalen programa: bizileku egonkorra bilatzea, profesionalekin eginiko hitzorduetara laguntzea, joan-etorrietan laguntzea...(eskaera batek pertsona berari eginiko lagun egite bat baino gehiago eragin ditzake)	8
Suhiltzaileek adinekoekin egin dituzten larrialdi ekintzen ondoriozko arreta	149
Udaltzaingoaren ekintzen ondoriozko arreta	152

7.1.4. Kasuen arreta

GLUZeko gizarte langileek kasu arduradun funtzioak betetzen dituzte (erreferentziako profesionala, 12/2008 legearen arabera), honako egoera hauetan:

- Arreta eskatu duen pertsonak ez du bizileku egonkorrik hirian (iragaitzako pertsonak, etxerik gabekoak, etab.)
- Hirian bizilekua izanik erroldatuta ez dauden pertsonak
- Pertsonaren ezaugarriak eta/edo egoera berezia dela eta, ezinezkoa da gizarte zerbitzuek arreta bizileku duen eta/edo erroldatuta dagoen auzoan eskaintzea.

2021ean, GLUZ zerbitzua 1.322 bizikidetzaren arretaz arduratu da.

7.2. Udalaren aterpe programak eta baliabideak

7.2.1. Udalaren Gizarte Abegi Etxea eta familientzat harrera zentroa.

Udalaren Gizarte Abegi Etxeak bizitoki bat behar duten pertsona guztientzat ostatua eskaintzen du, bereizketarik egin gabe, etxerik eduki ez edota ordaintzeko bitarteko ekonomikorik ere ez duenentzat. 40 lagunentzako tokia du, honela banatua: bi lagunentzako 5 gela, 28 banako gela eta ezgaitasuna duten pertsonentzako 2 banako gela.

Gizarte Abegi Etxearen ondoan, eranskina deitzen zaion bizilekua dago, adingabeak beren kargura dituzten familiak egoitza-bazterketako egoeran hartzeko. 3 logela ditu ohatzeekin (2, 6 eta 8 ohe), sukalde-jangela bat, 2 bainugela eta dutxa bat. Egonaldiak, printzipioz, gehienez hiru gauetarako daude aurreikusita, baina ohikoa da luzeagoak izatea.

2021 urtean zehar, COVIDen ondorioz, Abegi Etxeak ezohiko funtzionamendua izan du. Alde batetik, urte osoan oheak (10 urte hasieran; 5 amaieran) gorde ziren positiboak izan edo positibo baten kontaktu estua izan zitezkeen etxerik gabeko pertsonak isolamenduak egin zezaten. Eta, beste aldetik, neurri ezberdinak hartu dira pertsona ezberdinen txandakatzea ahalik eta txikiena izan zedin, plazak zailtasun handienak dituzten pertsonari eskainiz eta horien egonaldiak luzatuz.

2021ean 647 sarrera izan ziren Abegi Etxean eta 388 pertsona ezberdinek erabili zuten. Horietatik 218 pertsonak jo zuten lehen aldiz Abegi Etxera. Guztira 12.201 loaldi izan dira (Abegian 10.031 eta eranskinean 2.170).

Gizonezkoak dira Abegi Etxea gehien erabiltzen dutenak (%71,7). Jatorriari dagokionez, Udalaren Gizarte Abegi Etxera hurbildu direnen %15,9 EAEkoak ziren, %13,8 Estatuko gainerako erkidegoetakoak eta %70,3 atzerritarrek ziren. Atzerritarren artean, %66,1 afrikarrak ziren, %18,3 europarrak, %14,7 amerikarrak eta %0,9 asiarrak.

Pertsona horietatik 62 erantsitako bizilekuan hartutako 20 familietakoak dira: 34 heldu (15 gizon eta 19 emakume) eta 27 adingabe (17 gizon eta 10 emakume). Urtean zehar, Eranskinean gutxienez familia bat egon da 336 egunez.

353 pertsona egonaldi bereziko egoeran gelditu dira (hiru egunetik gorako egonaldia). Egonaldi luzeago horien arrazoiak honako hauek izan dira:

Asilo politiko eskaeraren erantzunaren zain	28
Errehabilitazio programan hasteko zain	4
Lan kontratu bati lotutako egonaldia	31
Gaixondo egoteagatik egonaldia	54
Lokalizazio iraunkorragatik egonaldia	115
Baliabide ekonomikoaren zain	37
Gizarte laneko teknikariak baloratutako beste egonaldi batzuk	84
Guztira	353

Abegi Etxean zerbitzu hauek eman dira:

Gosariak	7.061
Bazkariak	7.047
Afariak	8.515
Ohe erabilera egonaldi berezietan	10.702
Ohe erabilera (guztira)	12.201

7.2.2. Gaueko Aterpea (eskakizun txikiko lokala)

Gaueko Aterpea zenbait arrazoiengatik *bizileku baliabiderik ez duten pertsonen arreta eskaintzea* du helburu. 22 toki dituen zerbitzu hau urteko hilabete guztietan zabalitzen da, gauero, iluntzeko 20:00etatik biharamuneko 09:00etara.

2021ean, zerbitzua bi zentro desberdinetan eman da. Lehenengo 6 hilabeteetan, jarduera Green Nest Hostel Uba Aterpetxean egin zen. Donostiako Udalak 2020/11/12an egin behar izan zuen kokapen-aldaketa hori, baliabidearen erabiltzaile baten artean Covid-19ak eragindako positibo bat agertu zela baieztatzearen ondorioz, eta erabiltzaileen konfinamendua kudeatu ezin izanaren ondorioz, «Gaueko Aterpea» baliabideari esleitutako instalazioetan.

5 hilabeteko epe hori igaro ondoren, 2021eko maiatzaren 31an, beste lekualdaketa bat egin zen, Gaueko Aterpeak Zorroagan dituen ohiko instalazioetara itzuliz, eta bertan zerbitzua mantendu da urte amaierara arte.

Gaueko aterpeak 22 plaza finko eta larrialdiko 16 plaza izan ditu. Hala ere, osasun segurtasunagatik eta COVID-19ak eragindako kutsatzeak saihesteko, ez dira larrialdiko tiketak banatu eta plaza finkoak ez dira banatu astero azaroaren hasiera arte. Ekainetik urrira bitartean, osasun-egoeraren ondorioz, Zorroagako zentroko Gaueko plazak gehienez 16ra mugatu dira plaza finko gisa. Horrek eragin zuzena izan du urtean zehar artatutako pertsonen guztizko kopuruan, aurreko urteekin alderatuta, eta beherakada oso nabarmena izan da.

2021ean Gaueko Aterpeak 56 pertsona desberdin hartu ditu (53 gizon eta 3 emakume) eta guztira 6.698 gaualdi egin dituzte.

7.2.3. Hestia eguneko zentroa

Hestia Eguneko Zentroa *etxerik gabeko pertsonen egunez arreta eskaintzeko zerbitzu bat* da. Etxerik gabeko pertsonak eguneko topaleku bat izatea da helburu nagusia, egun osoa kalean eman ez dezaten. Era berean, aldaketa prozesu bati ekitea, bizi kalitatea eta autonomia pertsonala nahiz soziala hobetzeko lan egiten da. Zerbitzua egunero zabaltzen da, asteburuak eta jaiegunak barne.

Zerbitzuak hiru alorretan dihardu: lokalean bertan, kalean eta komunitate baliabideetan.

2021ean zerbitzu honetan eragin zuzena izan dute COVID-19k eragindako krisiak eta gaixotasunaren hedadura ekiditeko neurriek.

Zerbitzua **lokalean**: 20 lagunentzako edukierarekin (Covid-19 aurretik), baliabide ugari eskaintzen dira: internet, prentsa, mahai jokoak, gizarte eta hezkuntza arloko esku-hartzea eta esku-hartze psikosoziala, entzute aktiboa, etab. 2021ean, 711 pertsona desberdin (665 gizon eta 46 emakume) izan dira lokalean, jardueraren bat egiten.

Zerbitzua **kalean**: kaleko hezitzaileak etxerik gabeko pertsonengana hurbiltzen dira, ohikoak dituzten lekuetara, eta hiriko komunitate eta gizarte zerbitzuetara jo dezaten ahalegintzen dira. 2021ean, zerbitzu honek 26 pertsonarekin lan egin du (6 emakume eta 20 gizon).

Zerbitzua **gune komunitarioetan**: bakarkako edo taldekako jarduerak antolatzen dira (prestatuntza arlokoak, kirolari loturikoak, ludikoak edo kulturalak), espazio normalizatuetan, pertsona hauek denbora zeregin osasungarrietan erabiltzera bultzatu eta talde bateko kide izanaren sentimendua sendotzeko. 2021ean, 61 lagunek parte hartu dute ekintza hauetan (3 emakume eta 58 gizon).

7.2.4. Larrialdiko etxebizitzak eta tutoretzapeko etxebizitzak bazterkeria-egoeran dauden pertsonentzat

Larrialdiko etxebizitzak *egonaldi laburretarako bizilekua emateko larrialdietarako udal programa* da (egonaldi laburrak, hau da, gehienez lau hilabetez, baina luzatzeko aukerarekin), gizarte-premiazko egoera baten ondorioz ostaturik ez izateari aurre egin ahal izateko edo etxeko indarkeriaren egoeratik biziberritu eta egoera hori gainditi ahal izateko iraupen laburreko egonaldia behar duten pertsonen eta bizikidetzak-unitateen, betiere pertsona horiek babes-neurririk behar ez badute. Tutoretzapeko etxebizitzak ere udalaren programa da, baina kasu honetan egonaldi labur edo ertaineko ostatu eskaintzen zaie bazterketa-arrisku egoeran dauden pertsonen.

Gizarte-zerbitzuen Karteran jasotzen dituen bi udal zerbitzu horietarako sarbidea eta kudeaketa era bateratuan egiten dugu Donostiako Udalean eta beraz, jarraian emango ditugun etxebizitza eta erabilera-kopuruak batura horren ondorio dira. Gaur egun 28 etxebizitza izan ditugu Udalean bi programa horietara esleituta.

Larrialdiko etxebizitzak:

2021ean 33 familia edo bizikidetzak talderi eskaini zaie etxebizitza (44 heldu eta 37 adingabe). Beraz, 81 pertsona izan dira onuradunak. Onuradun izan diren 33 familien artean, 16 izan dira berriak programa honetan 2021ean.

Tutoretzapeko etxebizitzak:

2021. urtean 16 pertsona izan dira onuradun, 14 gizonezko eta 2 emakumezko. Tutoretzapeko etxebizitzetan artatutako pertsona guztietatik 7 pertsona sartu dira etxebizitzan 2021ean.

Indarkeria matxistaren biktima diren emakumeentzako larrialdiko etxebizitzak:

2021ean 22 emakume eta 23 adingabe artatu dituzte. Artatutako 22 emakumeetatik 11 sartu dira etxebizitzan 2021ean.

7.2.5. Ateak Zabalik Zerbitzua (AZZ)

Aldi baterako gaueko egonaldiak egiteko aterpe zerbitzua da eta hotzaldiak edo meteorologia baldintza bereziki gogorak iragartzen direnean zabaltzen da, normalean Euskalmetek Gipuzkoako kostaldean izotz arriskua iragartzen duenean.

2021ean zerbitzu hori 7 gau segidan ireki zen, zehazki:

- Urtarrilaren 5ean: 13 gaualdi.
- Urtarrilaren 6an: 17 gaualdi.
- Urtarrilaren 7an: 19 gaualdi
- Urtarrilaren 8an: 21 gaualdi
- Urtarrilaren 9an: 21 gaualdi
- Urtarrilaren 10ean: 24 gaualdi.
- Urtarrilaren 11an: 23 gaualdi.

7.3. Etxerik gabeko pertsonentzako elikadura programa (Otorduak II)

2021eko maiatzaren 24an Gipuzkoako Aldizkari Ofizialean argitaratu ziren etxerik gabeko pertsonen hiriko ostalaritza-zentroetara elikadura egokia eskuratzeko diru-laguntzak emateko oinarriak, horrela ingurune normalizatu eta ez-estigmatizatzaile batean irautea sustatuz. Egun berean, Ostalaritza Zentro Laguntzaileak hautatzeko prozeduraren oinarriak onartu ziren. Eta 2021eko ekainean programa martxan jarri zen.

Horren ondorioz, 2021ean, 12 jatetxek eta 58 pertsonak (57 gizon eta emakume 1) hartu dute parte programan. Jaioterriaren arabera:

Magreb (Arjelia; Maroko; Libia)	44
Erdialdea eta Hego Amerika (Ekuador; Honduras; Nikaragua; Peru eta Venezuela)	5
Espainia	3
Saharaz hegoaldeko Afrika (Ginea eta Senegal)	3
Errumania	2
Aberrigabeko pertsonen kopurua	1

8. GIZARTERATZEA

8.1. Laneratze bidezko gizarteratzea

8.1.1. Diagnostiko soziolaborala

2021ean, banakako diagnostiko soziolaboralak egiten jarraitu dugu, gizarte zerbitzuak erabiltzen dituzten pertsonen laneratze zein gizarteratze ibilbideak eraikitzeke abiapuntu modura. Guztira, 65 fitxa soziolaboral egin dira. Gizarte zerbitzuguneen arabera, honela banatu ziren:

Gizarte zerbitzugunea	Emakumeak	Gizonak	Guztira	%
Alde Zaharra – Erdialdea	0	0	0	%0,00
Amara	0	2	2	%1,30
Larratxo – Altza	5	5	10	%6,50
Gros – Egia	0	1	1	%0,65
Antigua	1	1	2	%1,30
Erribera – Loiola – Martutene	1	3	4	%2,60
Intxaurreondo	4	7	11	%7,15
Bidebieta – Herrera	3	4	7	%4,55
Gizarte Larrialdietako Udal Zerbitzua	4	24	28	%18,20
Fitxak Guztira	18	47	65	%100,00

8.1.2. Laneratze bidezko gizarteratze baliabideak (Gizarte Ekintzaren Zuzendaritzak eta Donostiako Sustapenak batera abian jarritako proiektuak)

Aurreko urteetan bezala, hainbat prestakuntza eta enplegu programa jarri ditugu martxan Donostiako Sustapenarekin koordinatuta. Elkarlan horren bidez, lanean aritu gara lan merkatuan sartzeko zailtasunak dituzten pertsonekin, eta antzeman diren premietara egokitutako baliabide soziolaboralak jarri ditugu martxan.

Aurreko urteetan bezala, enplegu programari eutsi zaio Lanbidek diruz lagundutako eta Donostiako Sustapenak kudeatutako Tokiko Enplegu Planaren esparruan. Aurten 60 pertsona kontratatu dira, horietatik 25 Gureak Garbitasuna enpresan aritu dira eta beste 47 pertsona Donostiako Udaletxean aritu dira.

Helburu nagusia langabeen lan egiteko gaitasuna handitzea da eta xedea lortzeko haien lan trebetasunak eta trebetasun pertsonalak sustatzen dira. Horrekin batera, honako irizpide hauek ezarri genituen:

- Talde honen onuradunen %15 gutxienez, 55 urtetik gorako pertsonak izan zitezela.
- %30 gutxienez Diru Sarrerak Bermatzeko Errentaren titularrak izan zitezela.
- %40 gutxienez emakumezkoak izan zitezela.

Kontratatutako 60 pertsona horien artean, 30 gizarte zerbitzuetako erabiltzaileak dira, 14 emakumezkoak.

- 13 pertsonak 55 urte baino gehiago dituzte eta horietatik 7 emakumezkoak dira.
- 21 pertsona DSBE-ren onuradunak dira (17 emakumezkoak dira).

Hurrengo taulak lanpostuen ezaugarriak biltzen ditu:

Gureak Garbitasuna	Kontratu kopurua
Garbiketa lanak udal instalazioetan	21
Garbiketako arduraduna	4
Donostiako Udala	Kontratu kopurua
Herri lanetako ingeniaria	1
Pintorea	1
Karrozeria	1
Administraria	1
Hornikuntza-sarearen datuak eguneratzeko delineaio- teknikaria	1
Kanpoko iturgintzako 1. mailako ofizialak	3
Barruko instalazioetarako 1. mailako ofizial iturginak	1
1. mailako ofizial igeltserotza	2
Parkeen zaintza	5
Hiri-altzariak eta zoladurak	2
Administraria	2
Osasun publikoko proiektuaren datu-analisien bilketako teknikari laguntzailea	3
Osasun teknikaria	1
Arkitektoa (bioarkitektura)	1
Ingurumeneko erdi-mailako teknikaria	1
Ingurumeneko erdi mailako teknikaria	1
Digitalizatzailea	1
Igeltsero peoia	2
Hezkuntza Laguntzako Teknikaria	1
Arkitektoa	2
Berdintasun-komunikazioko teknikaria	1
Gizarte Zerbitzuetako eraikinen mantentze-lana laguntzaile	1
Herritarrei erantzuteko komunikazio-teknikaria	1
Informatikako teknikaria	1
Informatikako teknikari laguntzaile	1
Dokumentuen kudeaketako eta artxiboetako teknikaria	1
Bibliotekonomia eta Dokumentazioko teknikaria	1
Herritarren postontziko analista	2

Datu-analista teknikaria (gardentasun proiektua)	1
Datu-analista teknikaria (Donostiaundi proiektua)	1
Lurraldeko informazioko laguntzaile teknikoak	2
Zerbitzuaren kalitateko teknikaria	1
Adierazleen kudeaketako kalitate-teknikaria	1
GUZTIRA	72

8.2. Gizarte eta hezkuntza arloan eta arlo psikosozialean esku hartzeko zerbitzua arrisku egoeran dauden pertsonentzat (lehenago, lagun egiteko eta gizarte sustapenerako programa)

Gizarte bazterkeriako egoeran edo arriskuan dauden eta lan merkatuan sartzeko zailtasun bereziak dituzten pertsonak gizarteratzen laguntzeko programa da. *Gizarte eta Hezkuntza arloan eta arlo psikosozialean esku-hartzeko Zerbitzua* bazterkeria arriskuko egoeran dauden pertsonekin esku hartzeko programa espezializatua da beren autonomia pertsonalean nolabaiteko murrizketa dutenen pertsoneri zuzendua, ohitura, trebetasun sozialak edo baliabide pertsonalak ez izateagatik.

Programa honek lau lantalde desberdin ditu, kolektibo desberdinetara zuzenduta:

ELKARREKIN. Bazterkeria arrisku larrian dauden pertsonentzako tailerra da. Laneratzeko pronostiko negatiboa izan ohi dute eta zailtasun handiak dituzte zenbait arlotan. Tailerraren helburua, laneratzeko pronostiko txarra duten pertsoneri eguneroko bizitzarako oinarritzakoak diren trebetasunak garatzen laguntzea da.

AURRERA. 2017ko abenduan martxan jarri zen tailerra da. Gizarte-hezkuntza arloko esku-hartzearen eskaintza handitzeko helburuarekin antolatu zen eta honen barne, oinarritzako gizarte trebetasun eta eguneroko bizitzarako trebetasunen arloan zailtasun handiak dituzten baina hobetzeko gaitasuna duten pertsonen beharrei erantzuteko, aipatutako arloetan aldaketa garrantzitsuak lortu ditzaten.

BIDEAN. Tailer hau gizarte bazterkeriako arriskuan dauden pertsoneri zuzenduta dago. Lan merkatuan sartzeko baliabideetatik urrun eta trebetasun sozio-pertsonalak sendotu beharrean aurkitzen dira (lan ohiturak, enpleguaren zentraltasuna, komunikazio trebetasunak eta beste batzuk) laneratzeko ibilbideko aurretiko prozesu gisa. Programaren helburua trebetasun pertsonalak eta sozialak garatzea da. Eskakizun handiagoak dituzten tailerretan lan egiteko aukera izan dezaketen pertsonekin lan egiten da. Beraz, tailer hau ibilbidearen tarteko urratsa da laneratze bidean.

EMAKUMEAK. Emakumeentzat zuzendutako programa da. Ohitura eta trebetasun sozioprofesionalean eta pertsonalean trebatzera zuzenduta dago. Tailerra gizarte bazterkeriako egoeran edo arriskuan egon eta aldaketa prozesuak aktibatze beharra duten emakumeentzat da, gehienbat gizarte harreman gutxi dituzten emakumeak, erreferentzia eta topaketa espazio propioak ez dituztenak, eta trebetasun sozialak eta pertsonalak sendotzeko beharra dutenak.

Ondoko taulak proiektuak eta parte-hartzaileak adierazten ditu:

PROIEKTUAK	Emakumeak	Gizonak	Guztira
Elkarrekin	3	17	20
Bidean (lan aurrekoa)	2	28	30
Emakumeen tailerra	19	0	19
Aurrera	2	22	24
Guztira	26	67	93
Ehunekoa (%)	%24,18	%62,31	%100

Esan behar da artatutako guztietatik hiru pertsonak tailer batean baino gehiagotan parte hartu dutela. Egoera horrek pertsonen ibilbidearen prozesu pertsonalaren bilakaerari erantzuten dio, bai eta pertsonen interesak eta beharrak egokitzeari ere. Beraz, datu hori kontuan hartuta, 88 pertsonak parte hartu dute talderen batean (63 gizon eta 25 emakume).

9. GIZARTE EKIMENAREKIKO ELKARLANA

9.1. Irabazi asmorik gabeko elkarreterako diru laguntzak

Gizarte ekintzaren Zuzendaritzak bultzatzen dituen laguntza ekonomikoen helburua elkarreterako laguntzea da, gizarte ekintzaren arloan egiten duten elkarten lana bermatuz. Aurkezten diren proiektuen helburu zehatzak orain adierazten ditugun motatakoak izan daitezke:

- Elkartearen eguneko jardueraren mantentzea
- Sentsibilizazio eta gizarteratze ekintzak. Era berezian gizarte arloko boluntarioak lortu eta trebatzera zuzendutako ekintzak
- Elkarreterako laguntza ekonomikoen helburu diren kolektiboek zuzenduta dauden esku-hartze programak hedatu. Era berezian, boluntarioek egiten dituzten ekintzak kontutan hartzen dira.

2021eko ekainaren 22an Tokiko Gobernu Batzarrak 264.800€ -ko laguntza ekonomikoa ematea erabaki zuen gizarte ekintzaren arloan diharduten irabazi asmorik gabeko 88 elkarreterako 129 proiektu diruz lagunduz.

Lehenengo eranskinean, 2021ean diruz lagundutako elkarreterako diru eta proiektuak zehaztuta agertzen dira.

9.2. Elkarreterako hitzarmenak elkarreterako diru eta erakundeekin

2021ean, Gizarte Ekintzaren Zuzendaritzak **elkarreterako hitzarmenak** sinatu ditu hurrengo erakunde hauekin:

HURKOA Fundazioa

Gizarte Ekintzaren Zuzendaritzarekin elkarreteranean, ezgaitze eta/edo tutoretza prozesuak hasi behar diren kasuetan aritzeko.

2021eko lankidetzako hitzarmenak jasotzen duen kopurua 8.405 eurokoa da.

NAGUSILAN eta GURUTZE GORRIA

Gizarte Ekintzaren Zuzendaritzarekin elkarreteranean, adinekoei eta pertsona ezgaituei konpainia eta etxean laguntzeko ekintzetan aritzeko.

Bi Hitzarmenetan diru-kopuru bera jasotzen zen, 8.166 euro, hain zuzen ere.

DYA

Gizarte Ekintzaren Zuzendaritzarekin elkarreteranean, pertsonen eta taldeen garraio beharrak betetzeko, Udalaren gizarte lanaren edozein esparrutan.

2021eko lankidetzako hitzarmenak jasotzen duen kopurua 8.166 eurokoa da.

AFAGI (Alzheimerre dutenen Senitartekoen Gipuzkoako Elkarte)

Gizarte Ekintzaren Zuzendaritzarekin lankidetzan, psikoestimulazio kognitiboko prebentzio programa bat hedatzeko. Alzheimerrearen hasierako fasean dauden edo beste demenzia sindrome bat diagnostikatuta duten adinekoentzat zuzenduta.

2021eko lankidetzako hitzarmenak jasotzen duen kopurua 36.080 eurokoa da.

9.3. Irabazi asmorik gabeko elkarteen egoitzetarako edota beraien jarduerak burutzeko lokalak lagatzea

Donostiako Udalak bere lankidetzak eskaintzen dio ***hainbat elkarteri lokalak eskuratuz*** Donostian bertan beraien jarduera garatzeko aukera izan dezaten

Gizarte Ekintzaren Zuzendaritza gizarte arloan lan egiten duten erakundeen alde egindako 18 lokal lagapenen arduraduna da.

1. ERANSKINA. ELKARTEENTZAKO DIRU LAGUNTZAK

IZENA	PROIEKTUA	ZENBATEKOA
A		
ACABE Gipuzkoa	Elkartearen mantenimenduaren programa	2.100 €
Anorexia eta bulimiaren aurkako elkarte	LAGUNTZAGUNE: familiei arreta emateko programa espezifiko	1.350 €
ACASGI	HIESa, CHBa eta bestelakoak aurkako diagnostiko goiztiarra sustatzea informazio zerbitzuaren bidez	1.350 €
Gipuzkoako HIESaren aurkako elkarte hiritarra	Beharra daukat ! programa	800 €
ACCU Gipuzkoa	Elkartze- ekintzak: hesteetako Hanturaren Gaixotasunari asistentzia, sentsibilizazioa eta hedapena	950 €
Krohn eritasuna eta kolitis ultzeraduna duten gaixoen elkarte	Elkartearen funtzionamendua eta arreta goiztiarra AGHN duten familiei	1.850 €
ADAHIGI	XI formazio jardura AGNHa nerabezaroan” Kontuan hartu beharreko alderdiak	400 €
Gipuzkoako Arreta Gabezia eta Hiperaktibitatearen Elkarte	Laguntza AEA duen pertsonari zentroan edo etxean laguntzea	3.000 €
ADELA	“Busti zaitez” kanpaina XXIV. Edizioa	2.000 €
Alboko Esklerosi Amiotrofikoaren Gipuzkoako Elkarte	Komunikazioa eta esklerosi anizkoitzaren programa	1.850 €
ADEMGI	Boluntarioen prestakuntza eta koordinazioa Donostian	3.300 €
Gipuzkoako Esklerosi anizkoitzaren Elkarte	Dolu sozial taldea AECC Donostian	500 €
AECC	Banakako eta familiako laguntza psikologikoa Alzheimer gaixoen senideentzat	1.450 €
Minbiziaren kontra espainiar elkarte	Elkartearen funtzionamendua eta mantenimendua	2.450 €
AFAGI	Adimen desgaitasuna duten pertsonentzako oporren antolaketa	400 €
Alzheimerra dutenen Senitartekoen Gipuzkoako Elkarte	Linfedemak eta lipedemak eragindakoen eta senideen informazioa, aholkularitza eta arreta/ Patologia linfatikoei eta elkartearen jarduerari buruzko dibulgazioa eta sentsibilizazioa	1.200 €
AGADELPRISE	Kaltetuaren ongizatea hobetzeko programa eta erreuma gaitzekiko prebentzioa eta sentsibilizazioa	1.600 €
Linfedemak eta Lipedemak Eragindakoen Gipuzkoako Elkarte	Elkarte mugimendu programa eta elkartearen mantenimendua	1.900 €
AGAER – EGGE	Urritasun handia edo itsumena duten gazteentzat laguntza psikosoziala eta gizarte hezkuntzako ekintzak familiekin	950 €
Gipuzkoako gaixo erreumatikoen elkarte		
AGI		
Ikusmen Urritasuna dutenen Gipuzkoako elkarte		

AGIAC Antikoagulatuen Gipuzkoako elkartea	Arreta integrala pertsona zaharkituei eta familiei Antikoagulatuentzat jardunaldiak eta tailerrak sozial-osasun inguruan	1.300 € 950 €
AGIFES Buru Osasun Arazoa duten Pertsonen eta Senideen Gipuzkoako Elkarte	Harrera, informazioa eta orientazioa nahasmena mentala duten pertsonentzat eta/edo haien senideentzat	6.800 €
AGIPAD Drogen gehiegizko kontsumoaren ikerketa eta prebentziorako Gipuzkoako Elkartea	Sentsibilizazio eta prebentzio kanpaina: Elkartearen eguneroko aktibitatea eta mantenimendu programa	1.000 € 1.200 €
AGIPASE Guraso Bananduen Elkarte	Kontsumoaren kaltetuen familien harrera, orientazioa eta aholkua	2.000 €
AGIPASE Guraso Bananduen Elkarte	Guraso bananduen seme-alaben ongizatea Parte-hartze aktiboa eta ekintza boluntarioa sustatzea	950 € 950 €
AGISAS Gipuzkoa Gipuzkoako gizarte integratzaileen eta animatzaileen soziokulturalen elkarte	Bideak Zabalduz Programa Gizarteratuz Programa/Hedatuz: gizarte- elkarteen sentsibilizazioa eta zabalkundea	1.500 € 900 €
ALCER Gipuzkoa Giltzurrun gaixoen Elkarte	Esku-hartze psikosoziala familiekin Elkartearen funtzionamendua	2.750 € 800 €
ALGARAKLOWN Ospitaleko pailazoak	Ospitale animazioa	1.000 €
APOYODRAVET Dravet Sindromearen aldeko boluntario Elkarte	Boluntarioaren prestakuntza gaixoen inguruan gizarte esku-hartze estrategia 14 egun: COVID-19aren ondorioak arintzeko programa bat adimen urritasuna duten adingabe donostiarrentzat	900 € 400 €
ARANSKI Gipuzkoako pertsona gorren familien Elkarte	Gizarte-inklusio Ikasgela irekia ume eta gazte gorrentzat Gorrei arreta emateko zerbitzuak eta elkarte mantentzeko	900 € 3.100 € 2.000 €
ARNASA Fibrosis kistikoaren Gipuzkoako elkarte	Gizarte esku-hartzea fibrosis kistikoa duten pertsonentzat zein haien familientzat Fibrosis kistikoa duten pertsonen bizi- kalitatea hobetzeko esku-hartze komunitarioko egitasmoa	1.550 € 1.100 €
ARRATS elkarte	Gizarte bazterkeriako egoeran dauden pertsonei arreta sozial eta juridikoa emateko programa Prostituzioari buruzko esku-hartze psikosoziako programa	2.800 € 3.400 €
ASEBIER Euskadi gaixotasun arraroen elkarte	Boluntarioentzat informazio eta formakuntza Gaixotasun arraroak dituzten pertsonentzako Arreta Integraleko Programa	600 € 1.000 €
ASOCIDE Euskadi Pertsona gor eta itsuen Elkartea	Elkartearen funtzionamendua eta pertsona gor-itsuen arretarako zerbitzuak	2.800 €

ASPACE Gipuzkoa Elbarritasun Zerebralaren Elkartea	Jarduerei buruzko informazioa eta zabalkundea	2.000 €
	Familiei Laguntzeko Plana 2021	2.500 €
ASPANOGI Gipuzkoako haur minbizidunen guraso Elkarte	“Denok elkarturik” elkartegintza mugimendua	5.000 €
ASPARGI Gipuzkoako Parkinson Elkartea	Elkartegintza mugimendua	2.550 €
ATECE Gipuzkoa Hartutako Burmuineko Gaitzaren Elkarte	Aisialdi barneratzailea gaixoentzat. Tailerrak parte hartzaileak	2.000 €
	Gaixotasun honen errealitateari buruz prebentzioa eta sentsibilizazioa gizartean	1.350 €
ATZEGI Adimeneko ezgaitasuna duten pertsonen aldeko Gipuzkoako elkarte	TXOLARTE programa 2021	4.000 €
	Elkargintza eta Familientzat Laguntza Zerbitzua.	3.500 €
ATZEGI Babes Fundazioa Adimeneko ezgaitasuna duten Pertsonen Babes Fundazioa	Adimeneko ezgaitasuna duten familiarik gabeko pertsonen babesa gauzatu	2.950 €
AVAIM Tratu txarrak jasotako haurren laguntzarako euskal Elkarte	HAURDANIK aldizkaria argitaratzea	800 €
	Elkartearen mantenimendua – orientazioa eta informazioa	2.000 €
B		
BERA BERA Elkarte	Karatea eta ezgaitasuna	1.850 €
BEROA Gipuzkoako harrera familien Elkartea	Informazio eta trebakuntza programa	800 €
	Guneak osatzen: zu eta ni, biok elkarrekin	2.000 €
BIDEGIN Doluan laguntzeko elkarte	Elkartearen mantenimendua	2.400 €
BIHOTZETZ Kardiopatiak dituzten ume familien Elkarte	Arreta psikologiko osoa	1.000 €
BIZI BIDE Fibromialgiaren eta Neke Kronikoaren Sindromearen Gipuzkoako Elkarte	Elkartearen mantenimendurako programa	2.000 €
	Sindromearen kaltetuentzat jarduerak programa	800 €
C		
CLARA CAMPOAMOR Elkartea	KANGURUAK programa : zaintzaileak guraso bakarreko familientzat	400 €
D		
D.E.E Drogak Eragindakoen Elkarte	Arreta osoa drogen kaltetuentzat	2.200 €
	Elkartearen aktibitate asoziatiboak eta mantenimendua	2.000 €

E		
Elikagaien Bankua	Donostiako Gizarte Ekintzako elkarte ezberdinei elikadura eskuratzea	8.000 €
ELKARREKIN BIZI Kulturen arteko elkarte	ELKARGUNE ELIZARAN proiektua : kulturen arteko topaketa, etorkinen barneratzea edo gizarte bazterkeriako arriskuan	800 €
ELKARTU Gutxitasun Fisikoa duten pertsonen Gipuzkoako Federazio Koordinatzailea	Kalean nor bere kabuz moldatzeko programa	12.000 €
EZEGI Zeliako eta senideen Elkarte	Hurbilduz	2.500 €
G		
GAUTENA Autismoaren Gipuzkoako Elkarte	Aspergerdun pertsonentzat antzerki tailerra Bolondresak GAUTENAn	4.000 € 800 €
GAZTEDI Sozialeko Elkarte	Esku-hartze Nerabeei eta haien familiei laguntzeko arreta integraleko programa	1.900 €
GENE Gipuzkoako Eritasun Neuromuskularren Elkarte	Arreta psikosoziala eta gaixo haiei neuro-muskularrentzat eta haiei senideentzat	2.250 €
Gipuzkoako banandutako emakumeen elkarte	Elkartearen funtzionamendua eta mantenimendua	900 €
Gipuzkoako Ostomatizatuaren Elkarte (AOSGI)	Hitzaldia-Solasaldia	1.100 €
Gipuzkoako Diabetikoen elkarte	Diabetesa duten pertsonen arreta integrala emateko zerbitzua eta mantenimendua	2.300 €
Gipuzkoako Epilepsia elkarte	Elkartze mugimenduaren mantenimendua	2.300 €
Gipuzkoako Kirol Egokituaren Federazioa	Elkartze mugimenduaren mantenimendua Sentsibilizazio programa	1.950 € 900 €
Gipuzkoako lan Harremanetarako Graduatuen Elkargo Ofiziala	Gizarte eta lan orientazio Juridikoko doako zerbitzua	3.000 €
Gipuzkoako odol emaitzen elkarte	Elkartearen mantentze eta kudeaketarako programa	2.100 €
Adinkide-Grandes amigos en acción Fundazioa	Adinekoak eta bakardadea	2.000 €
GURUTZE GORRIA Gipuzkoa	Komunitate osasunaren sustatzailea eta atari solidarioa Harrera eta gizarteratzea	8.000 € 7.000 €
H		
HARRESIAK APURTUZ	«Donostiako kolektibo kalteberekiko esku-hartze sozialari laguntzeko tresnak»	1.000 €

HAURRALDE Fundazioa	Harrera eta laguntza egoera kaltebera dauden pertsoneri arreta integrala emateko	2.200 €
	Familia kalteberen arretan gizarte-ekintzarako boluntarioak sustatzea eta prestatzea	1.100 €
Hazi eta Ikasi	Eskolarako errefortzu solidarioa 2021	5.000 €
Eskola laguntza solidariorako elkarteak	Ikaskuntza zailtasun espezifikoetarako tratamendua-2021	4.000 €
HEGALAK ZABALIK	HOBESEGI	650 €
fundazioa	DENUR. Mugarik gabeko bainua	950 €
HELDUEN HITZA	Gure adinekoei bizitza kalitatearen hobetzea. Gizarte Ekintza	2.650 €
Adinekoen ahotsa elkarteak		
HIRUKIDE Gipuzkoa	Gurasotasun positiboari buruzko hitzaldiak	400 €
Familia ugarien Gipuzkoako Elkarteak	Elkartearen funtzionamendua	2.000 €
I		
IRESGI	Scrapbooking ikastaroa, tailerra eta erakusketa Donostiako espetxean	1.750 €
Gizarteratze eta Biktimologiako Euskal Erakundea		
ITXAROPENAREN TELEFONOA	Elkartearen eta haren jardueraren mantentzea	8.000 €
IZAN fundazioa	Arrisku edota babesgabetasun egoeran dauden nerabeen eta haien familien arretarako proiektua	3.350 €
	Drogomenpekotasuna arazoak dituzten pertsonen familia esparruan esku-hartzea	3.200 €
IZARBIDE Elkarteak	Elkarteko boluntarioen etengabeko prestakuntza	1.000 €
K		
KATXALIN Elkarteak	Hitzaldiak	750 €
Emakume mastektomizatuen elkarteak	Bularreko eta ginekologiako minbiziak eragindako emakumeentzat laguntza taldea	2.650 €
KEMEN	Elkartearen funtzionamendua	1.100 €
Ezgaitasun bat duten pertsonen kirol taldea	Sentsibilizazio, prestakuntza eta boluntarioritza programa	1.050 €
KOLORE GUZTIAK	Kolore Gunea	2.100 €
L		
Lotura Giza Garapena	"Beti LAGUN" programa sozio-sanitarioa; Esku-hartze soziala eta osasun-hezkuntza etxerik gabeko pertsonekin, maskoten albaitaritzaren bidez.	3.000 €
M		
MARIAREN ALABAK	Indarkeria matxistaren biktima diren emakumeei laguntza integrala ematea.	1.000 €

Maria Auxiliadora Gazte Zentroa	Arrisku egoeran eta babesgabetasuna jasan dezaketen adingabeekin esku-hartzea.	2.250 €
N		
NAGUSILAN	Zilarrezko Haria Kanpaina 2020	3.500 €
O		
ONDOAN TOPAGUNEA Gizarte eta Hezkuntza Elkarteak	La Palmera de Débora	2.000 €
	Kalamu proiektua	850 €
ORIEPSI - ORAIN	Prevenia proiektua : Alkohol eta kalamu kontsumoaren arrisku eta kalteen prebentzioa eta murrizketa LHko zentroetan	1.200 €
ORTZADAR Adimen mugatuta duten pertsonen Gipuzkoako elkarteak	Bazterte arriskuan dauden aniztasun funtzionala duten pertsonentzat programa Elkartearen mantenimendu eta kudeaketarako programa	1.700 € 2.500 €
P		
PALEATIVOS	Entitatearen mantenimendua	1.800 €
SIN FRONTERAS	2021eko Prestakuntza Jardunaldiak boluntarioen familientzat	400 €
	Patris Aisialdi Aktiboa adingabeko eta eskusioan dauden taldeentzat	2.000 €
PATRIS surf Elkarteak	Familia eta lana bateragarri bihurtzeko programa: eskusioan dauden adingabekoentzako jarduerak	1.300 €
PAUSOMEDIA Elkarteak	GAREN BEZALAKOAK GARA II	1.000 €
PAUSOKA Elkarteak	Behar bereziak dituzten adingabekoen bizikaltatearen hobekuntza (ur-jarduerak)	1.500 €
R		
REMAR EUSKADI	Elikagaietarako ACERCA puntua. Krisi soziosanitarioak kaltetutako pertsona eta familiei elikagaiak laguntzeko erreferentzia espazio solidarioak	1.000 €
S		
Sendiko zaintzailearentzako pro elkarteak	Elkartze mugimendua	1.500 €
	Sendiko zaintzaileentzako mintegiak	800 €
SOS Arrazakeria Gipuzkoa	Giza eskubideen defentsa sendotzea boluntarioen prestakuntza eta parte-hartzearen bitartez	2.100 €
T		
TEL Euskadi Hizkuntza-nahasmendu espezifikoa duten pertsonen senideen eta lagunen elkarteak	TEL duten adingabe zein haien familientzat trebetasun sozial eta komunikatiboentzako tailerrak	450 €

U		
UME ALAIA Gipuzkoa Adopziozko familien Elkarteak	Adopzio familien arteko babes sare informalaren sustapena	2.400 €
V		
VERDINI Dantza Taldea	Dantzaren bidezko gizarte-sentsibilizazioa	1.700 €
W		
WHY NOT Fundazioa	Why not irratia	1.500 €
	Why not txokoa	1.500 €
Z		
ZORROAGA Fundazioa	Euskal Jaia eta Kultura Zorroagan	1.000 €
	DIRULAGUNTZAK GUZTIRA	264.800 €

2. ERANSKINA. ADINEKOEN ELKARTEENTZAKO DIRU LAGUNTZAK

IZENA	ZENBATEKOA
<i>Aitonen Etxea</i> Jubilatu eta Pentsiodunen Elkartea	21.927,21 €
<i>Antiguako</i> Jubilatuen Elkartea	54.480,96 €
<i>Aterpea</i> Jubilatuen Elkartea	15.315,42 €
<i>Bellavista</i> Jubilatu eta Pentsiodunen Elkartea	20.515,31 €
<i>Nao Etxea Altza-Donostia</i> Jubilatuen Elkartea	19.588,31 €
<i>Donostialdea</i> Prejubilatu eta pentsiodunen Elkartea	2.132,36 €
<i>Atotxa Egia Egiatarra</i> Jubilatuen Elkartea	23.785,18 €
<i>Erdialde</i> Jubilatu eta pentsiodunen Elkartea	101.138,55 €
<i>Goiko Galtzara</i> Elkartea	5.204,36 €
<i>Guardaplata Donostia</i> Adinekoen Elkartea	23.686,60 €
<i>Gure Babesa</i> Jubilatu eta pentsiodunen Elkartea	14.777,33 €
<i>Gure Bizitza</i> Jubilatu eta pentsiodunen Elkartea	58.320,89 €
<i>Gure Egunsentia</i> Adinekoen Elkartea	35.095,30 €
<i>Gure Kabia</i> Jubilatuen Elkartea	17.715,89 €
<i>Intxaurrealde</i> Jubilatu eta pentsiodunen Elkartea	19.113,01 €
<i>Jatorra</i> Jubilatuen Elkartea	19.006,98 €
<i>J.M. Varona</i> Jubilatu eta pentsiodunen Elkartea	17.501,79 €
<i>Kai Alde</i> Jubilatuen Elkartea	59.853,16 €
<i>Lurrargi Donostia</i> Jubilatu eta pentsiodunen Elkartea	7.849,62 €
<i>Txoko Berri</i> Jubilatuen Elkartea	16.925,58 €
<i>Uliatarra</i> Jubilatuen Elkartea (Ulia)	13.896,80 €
<i>Zabaltza</i> Jubilatuen Elkartea (Gros)	12.581,26 €
Jubilatu eta Pentsionisten <i>Zaharren Biltokia</i> Elkartea	8.788,13 €
Diru laguntza, guztira	589.200,00 €

3. ERANSKINA. KANPOKO ZERBITZUEN KONTRATUAK

Gizarte Ekintzaren Zuzendaritzak administrazio kontratuak egiten ditu urtero enpresa eta erakundeekin, zerbitzu jakin batzuk eskaintzeko.

A3.1. Adinekoentzako eta ezgaitasunak dituztenentzako zerbitzua

- Etxez etxeko laguntza emateko zerbitzu publikoa: AZTERTZEN Servicios Asistenciales S.L.U. enpresarekin kontratua.
- Egoera ahulean dauden adineko pertsonentzako arreta zerbitzua (GOIZALDIAK): LAHAR ELKARGOA enpresarekin kontratua.
- Ostatu eta arreta zerbitzua Altza-Buenavistako Berra apartamentu sozialetan: SAR-QUAVITAE SLU enpresarekin, adinekoentzako 39 plaza kontratatuta daude apartamentu babestuetan.
- Ostatu eta arreta zerbitzua Intxaurrendoko Txara 2 eraikineko apartamentu balioaniztunetan: hitzarmen bidez, Foru Aldundiak bere gain hartu du Txara 2ko adinekoentzako 18 apartamentu babesturen kudeaketa, eta BIHARKO SL enpresari esleitu zaio zerbitzu ematea.
- Ostatu eta arreta zerbitzua Elizaran Fundazioak Fermin Calbeton kalean dituen apartamentu babestuetan: hitzarmen bidez, Foru Aldundiak bere gain hartu du Fermin Calbeton kaleko adinekoentzako 10 apartamentu babesturen kudeaketa, eta MATIA FUNDAZIOAri esleitu zaio zerbitzu ematea.
- Ostatu eta arreta zerbitzua adinekoentzat egoitza ekipamenduan: 17 apartamentu babestu eta 67 egoitza plaza kontratatuta daude ZORROAGA FUNDAZIOAren.
- Zerbitzu publikoa biztanle komunitatearentzat eta bizileku zerbitzuen erabilizaileentzat, Etxegintzak Ategorrieta, Berio, Benta Berri eta Marrutxipin dituen adinekoentzako 29 apartamentu babestuetan: GUREAK ZERBITZU ANITZAK SLU da esleipenduna.
- Ostatu eta arreta zerbitzua adinekoentzat Monseko etxebizitza komunitarioetan: LAGUNDUZ 2 SL eta FUNDACIÓN SALUD Y COMUNIDAD enpresek eratutako aldi baterako enpresa elkarteari esleitua.
- 55 urtetik gorakoentzako Aisia eta Denbora Libreko Programa Donostiako kultur etxeetan (Ernest Lluch, Okendo, Lugaritz eta Casares) eta Musika eta Dantza Eskolan: LAHAR ELKARGOARI esleitua.
- Aieteko Topalekuaren kudeaketa: taberna-jangela, atezaintza-administrazioa, garbiketa eta mantentze lanak: GUREAK OSTALARITZAri esleitua, enplegu zentro berezientzat erreserbatutako kontratu bidez.
- Laguntza teknikoko zerbitzua adinekoen elkarteentzat: Grupo SSI Kooperatibari esleitua.
- +55 agenda argitaratu eta kaleratzeko zerbitzua (adinekoentzat pentsatutako parte-hartze eta aisialdirako programa): MIC SL eta IRAGARRI SL argitaletxeak.

3.2. Gizarteratze zerbitzua

- “Gaueko Aterpea” gaueko arreta zerbitzua. Zerbitzu ematea ARRATS elkarteari esleitu zaio, eta lokala ZORROAGA FUNDAZIOARI alokatu zaio.
- Gizarteratzeko ostatu zerbitzuetan arreta sozio hezitzailea emateko zerbitzua. ARRATS elkarteari esleitua.
- Lagun egiteko eta gizarte sustapenerako programa: ERROAK elkarteari esleitua
- “HESTIA” eguneko harrera zerbitzua. ARRATS elkarteari esleitua.
- Gizarte Larrialdietarako Udal Zerbitzuaren (GLUZ) kudeaketa: DYA Gipuzkoa Fundazioari esleitua.
- Udalaren Gizarte Abegi Etxea: sukalde, jangela eta garbiketa zerbitzuak, COMERCIAL AIBAK TRS SLri esleituak.
- Donostiako Udaleko Gizarteratze Zerbitzuaren ikuztegi zerbitzua, GUREAK Ikuztegia SLri esleitua, enplegu zentro berezientzat erreserbatutako kontratu bidez.

3.3. Prebentzio, haurtzaro eta familia zerbitzua

- Babesgabetasun egoeran daudenen kasuak kudeatzeko zerbitzua: HZ Gizekimenak SLri esleitua.
- Prestakuntza, aholkularitza eta esku-hartze goiztiarrerako zerbitzua arrisku edo babesgabetasun egoeran dauden adingabeentzat: HZ Gizekimenak SLri esleitua.
- Gizarte eta hezkuntza arloko arretako eta arreta psikosozialeko zerbitzua: UTE SUSTATUZ Lantaldeari esleitua.

3.4. Ekintza Komunitarioko zerbitzua

- Intxaurrondoko gizarte-zerbitzugunean gizarte-bazterketa egoera larrian dauden pertsonen eta familien gizarte-laguntasuna emateko zerbitzu esperimentalak. ARRATS elkarteari esleitua.
- Intxaurrondoko gizarte-zerbitzugunean gizarte-bazterketa egoera larrian dauden pertsonen eta familien zuzendutako Otorduak Programako janaria prestatu eta entregatzea. GUREAK OSTALARITZA,S.L.U.ri esleitua, enplegu zentro berezientzat erreserbatutako kontratu bidez.

4. ERANSKINA. LAGUNTZA EKONOMIKO PUBLIKOEN LABURPEN TAULAK

Atal honek laguntza ekonomikoen urtez urteko bilakaera azaltzen du: bai gizarteratzeko eta diru sarrerak bermatzeko sistemaren laguntzak (diru sarrerak bermatzeko errenta eta etxebizitzarako prestazio osagarria, gaur egun LANBIDEk kudeatzen dituenak) bai gizarte zerbitzuen sistemaren laguntzak (gizarte larrialdietarako laguntzak, diru sarrerak bermatzeko foru laguntzak eta beste laguntza batzuk, hala nola Gizarte Ongizateko Funtsa eta kotizatu gabeko pentsioak).

4.1. Gizarteratzeko eta diru sarrerak bermatzeko sistemaren laguntza ekonomiko publikoak

4.1.1. Familia onuradunak

	2017	2018	2019	2020	2021
Diru sarrerak bermatzeko errenta	5.069	4.628	4.278	4.452	4.491
Etxebizitzarako prestazio osagarria	2.263	1.953	1.679	1.858	1.829

4.1.2. Gastua

	2017	2018	2019	2020	2021
Dirua sarrerak bermatzeko errenta	26.377.002	24.761.711	22.956.906	25.099.815	23.479.470
Etxebizitzarako prestazio osagarria	5.081.829	4.656.470	4.115.365	4.232.639	4.261.945

4.2. Gizarte zerbitzuen sistemaren eta gizarteratzeko eta dirua sarrerak bermatzeko sistemaren laguntza ekonomiko publikoen bilakaera

4.2.1. Eskaera berriak

	2017	2018	2019	2020	2021
Gizarte larrialdietarako laguntzak	2.826	2.878	2.803	3.316	3.237
Diru sarrerak bermatzeko foru laguntzak	82	0	0	0	0
Bestelako prestazioak (KGP, GOF)	200	171	151	132	150

4.2.2. Familia onuradunak

	2017	2018	2019	2020	2021
Gizarte larrialdietarako laguntzak	2.539	2.534	2.512	3.008	2.910
Diru sarrerak bermatzeko errenta	5.059	4.628	4.278	4.452	4.491
Etxebizitza prestazioa	2.263	1.953	1.679	1.858	1.829
Diru sarrerak bermatzeko foru laguntzak	200	46	0	0	0
Bestelako prestazioak (KPG, GOF, LISMI)	1.403	1.395	1.403	1.356	1.441

4.2.3. Gastua

	2017	2018	2019	2020	2021
Gizarte larrialdietarako laguntzak	2.645.355,02	2.469.269,83	2.442.087,88	3.200.815,33	3.499.010,48
Diru sarrerak bermatzeko errenta	26.377.002,30	24.761.711,10	22.956.905,70	25.099.815,00	23.479.470,00
Etxebizitza prestazioa	5.081.829,60	4.656.470,10	4.115.365,00	4.232.639,00	4.261.945,00
Diru sarrerak bermatzeko foru laguntzak	945.316,93	125.363,24	0,00	0,00	0,00
Bestelako prestazioak (KGP, GOF, LISMI)	6.285.503,28	6.569.561,71	6.702.480,85	6.714.600,48	6.874.949,00

4.3. Udalak kolektibo ahulentzako laguntzetan gastatutakoaren bilakaera

4.3.1. Eskaera berriak

	2017	2018	2019	2020	2021
Lan Partekatua Planeko laguntzak	900	775	1.155	926	634

4.3.2. Pertsona edo familia onuradunak

	2017	2018	2019	2020	2021
Lan Partekatua Planeko laguntzak	522	556	589	812	531
Laguntza fiskalak	4.074	3.441	3.503	3352	-

4.3.3. Gastua

	2017	2018	2019	2020	2021
Lan Partekatua Planeko laguntzak	478.467,57	490.947,87	538.669,18	695.956,71	541.745,08
Laguntza fiskalak	255.318,33	220.967,83	231.287,46	229.747,21	541.745,08
Beste udal laguntza batzuk (*)	2.451.397,63	561.811,06	550.944,94	685.637,24	-
Udal ekarpena gizarte larrialdietarako laguntzetarako	687.813,72	458.869,65	449.008,48	317.927,17	430.726,24

(*) 2016-2017 arteko urteetan atal honetan kontuan hartzen diren datuak : Kirol txartel soziala, Bonobus soziala, Musika Eskolako deskontuak eta Euskara Patronatuaren jardueretan ezarritako deskontuak. 2018an Bonobus soziala ez da kontuan hartzen.