

2020ko Memoria

Gizarte Ekintza Saila

AURKEZPENA

2020 urtea erabat ez ohikoa izan da ezbairik gabe, bai Donostiako herritarrentzat bai Gizarte Ekintza sailarentzat. Oraindik bizi dugun pandemia egoerak hiriaren arlo guztietan izan du eta izaten ari da eragina, 2020 urtean, ordea, 98 eguneko konfinamenduak jende askoren bizimodua irauli zuen eta horren aurrean Gizarte Ekintza sailak erantzun azkarra eta eraginkorra eman behar izan zuen eta eman egin zuen. Berebiziko ahalegina eginez, ohiko zerbitzu guztiak etenik gabe eskaini zituen eta, horrez gain, ezohiko neurriak abian jarri zituen hiriko biztanleei, batez ere, egoera zaurgarrienak pairatu zituzten biztanleei sortu zitzaizkien gizarte beharrei erantzun ahal izateko.

Dokumentu honek hain berezia izan den 2020 urtean zehar Donostiako Udalaren Gizarte Ekintzaren Departamentuak burutu dituen jardueren memoria biltzen du. Ondorengo orrialdeetan aurkituko dituzuen datuek eta taulek Departamentuaren lana ikusaraztea dute helburu. Izan ere, konbentziturata gaude lan hori agerian jartzea dela aurrerako bidean *zer sakondu, zer hobetu, zer zabaldu eta zer aldatu* erakutsiko digun tresna eraginkorrenetako bat. Hori dela-eta, aurten ere, urtearen laburpen hau landu eta zure esku jartzen dugu.

2020an bi helburu uztartu dugu: *Batetik, Donostia hiri kohesionatuagoa izan dadin, gizarte-zerbitzuen euskal sistemaren baitako udal zerbitzu eta prestazioak garatzeaz gain, herritarrei horietara heltzeko bidea erraztea; eta bestetik, pandemiak eragindako larrialdiko gizarte premiei erantzun egokia ematea.* Hona hemen urteko ibilbide horretako lorpen esanguratsuenak:

- Gizarte zerbitzuguneek 16.094 familia artatu ditugu, azken zortzi urtetako kopururik handiena eta aurreko urtean baino %7,31 gehiago.
- Gizarte Ekintzak ez ohiko 1.487.519 € bideratu zituen covid-19ren ondorioei aurre egiteko talka-neurrien planerako.
- LAGUNKATE ekimenarekin bat eginik, 65 urtetik gorako, eta bakarrik edo beste pertsona heldu batekin bizi diren 17.876 herritarrekin jarri ginen harremanetan.
- Gizarteratzeko diru laguntza ekonomikoetara bideratutako guztizko zenbatekoa, 2020an, 10.611.372,52 eurokoa izan zen.
- Etxez Etxeko Zerbitzuan 1.901 etxebizitzatako 2.633 pertsonak jaso zuten zerbitzua, 433.619,80 zerbitzu-ordutara iritsiz.
- Adin txikikoen babesaren esparruan, 1.266 adin txikiko artatu ditugu esku hartze goiztiarreko programaren bitartez eta 725 babesgabetasun egoeran dauden adingaberi zuzendutako esku hartzeko programen bitartez. Ebidentzian oinarritutako programa aurreratueta berriz 126 kidek hartu dute parte, adingabeko eta familia kideen artean.
- Etxerik gabeko pertsonen erantzun egokia emateko, Donostiako Udalak ostatu hartzeko hainbat baliabide ireki zituen. Zehazki, lau instalazio egokitu zituen etxerik gabeko pertsonak artatzeko: Gizarte Harrera Zentroa, Ondarretako Udal aterpetxea, Atano III. Udal pilotalekua eta Uba - Green Hoteleko aterpetxea.
- Bost etxebizitza gehiago eskuratu ditugu bazterkeria-egoeran dauden pertsonentzat Larrialdiko etxebizitzak eta Tutoretzapeko etxebizitzak

programetarako, 185/2015 urriaren 6ko Zorroaren dekretuak ezarritako plazen kopurua guztiz osatuz.

- 2020ko Gizarte Ekintzako aurrekontua 2019koa baino %2,05 handiagoa izan da, azken lau urteetako igoera metatua %18,6koa izan delarik.

Aipatu ditudan horiek guztiak, baina, ezinezkoak izango ziren Gizarte Ekintza Saila osatzen duten langile guztien inplikaziorik gabe, eta hori dela-eta haien ahalegina biziki eskertu nahi dut. Mila esker beraz, lan-talde osoari, jakin banekien zuen lana ezinbestekoa dela donostiarron arteko kohesioa eta ongizate maila areagotzeko, 2020 urtean egiaztatu ahal izan dut une latzenetan ere lan horri profesionaltasun handiz eta erabateko konpromisoz eusteko gaitasuna duzuela.

**Aitziber San Roman Abete
Gizarte Ekintzako Zinegotzi Ordezkarria**

AURKIBIDEA

1. Giza baliabideak eta baliabide ekonomikoak.....	5
1.1. Giza baliabideak.....	5
1.2. Baliabide ekonomikoak.....	7
2. Lehen mailako arreta.....	9
2.1. Gizarte Zerbitzuguneak.....	9
2.2. Gizarte Zerbitzuguneen jarduera.....	10
3. Gizarteratzeko laguntza ekonomikoak.....	13
3.1. Gizarte larrialdietarako laguntzak.....	13
3.2. Lan Partekatua Plana sustatzeko laguntzak.....	15
3.3. Bestelako prestazioak (LISMI, GOF eta KGP).....	17
3.4. Laguntza fiskalak.....	17
4. Adinekoak.....	18
4.1. Adinekoei etxean ematen zaizkien udal eskumeneko zerbitzuak.....	18
4.2. Gizarte Zerbitzuak orain arte inoiz erabili ez dituzten adinekoen bisita programa.....	22
4.3. Eguneko arreta komunitate ingurunean: Goizaldiak.....	22
4.4. Adineko pertsonentzako bizilekuak.....	23
4.5. Adinekoentzako larrialdietarako plazak.....	24
4.6. Adinekoen sustapenerako eta parte-hartze aktiborako jardun ildoak.....	24
4.7. Foru Aldundiaren eskumeneko baliabideak eta prestazioak mendeko pertsonentzat.....	28
4.8. Donostia Lagunkoia.....	30
5. Adingabeentzako arreta eta zerbitzuak.....	32
5.1. Prebentzio programak.....	32
5.2. Babesgabetasun egoeran dauden adingabeen arloan esku hartzeko programak.....	36
6. Genero indarkeriaren biktimei arreta eskaintzeko programa.....	39
7. Larrialdietarako eta etxerik gabeko pertsonen arretarako programak.....	41

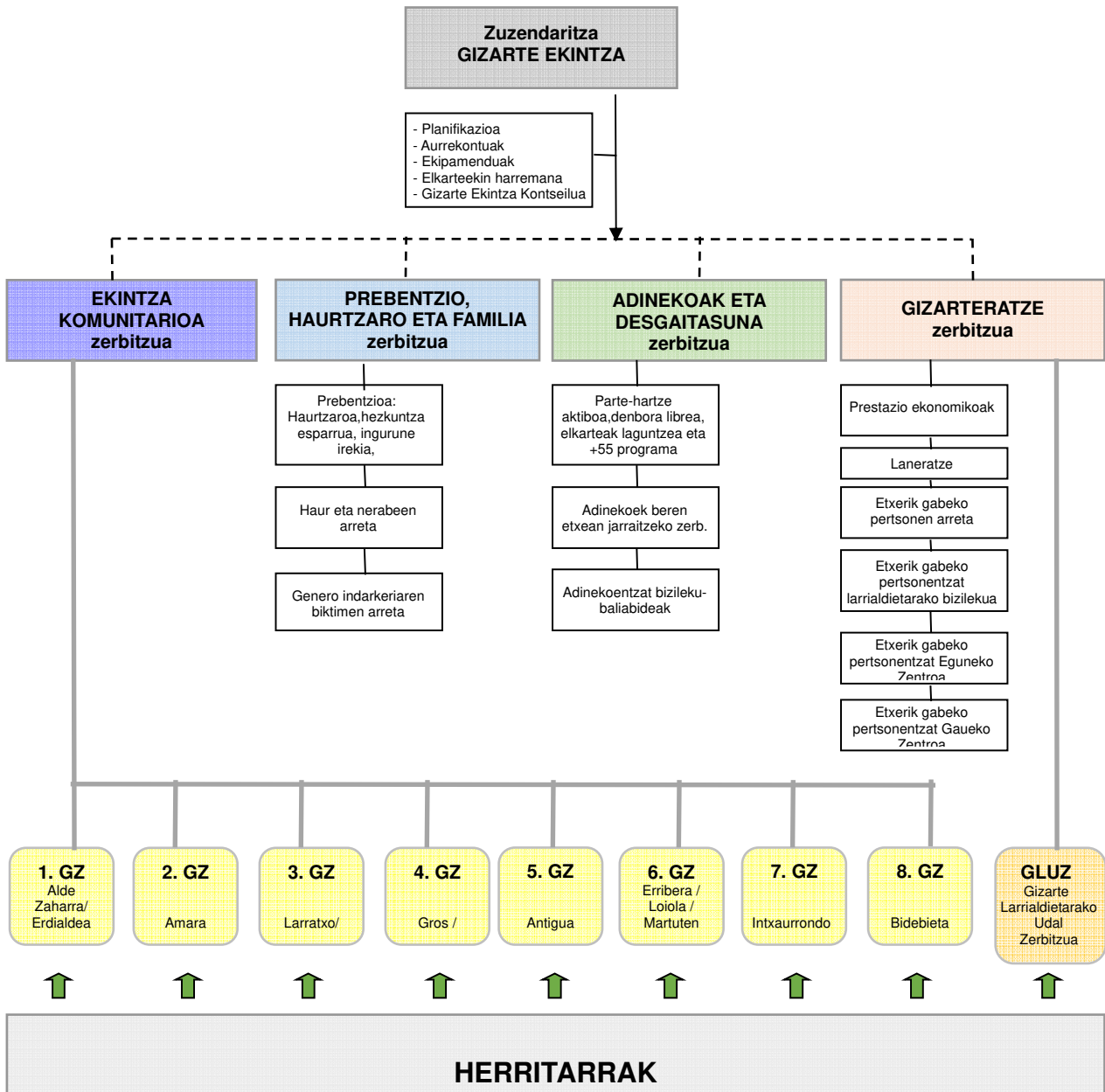
7.1. Gizarte Larrialdietarako Udal Zerbitzua.....	41
7.2. Udalaren aterpe programak eta baliabideak.....	43
8. Gizarteratzea.....	47
8.1. Laneratze bidezko gizarteratzea.....	47
8.2. Gizarte eta hezkuntza arloan eta arlo psikosozialean esku-hartzeko zerbitzua	48
9. Gizarte Ekimenarekiko elkarlana.....	50
9.1. Irabazi asmorik gabeko elkarteetarako diru laguntzak.....	50
9.2. Elkarlanerako hitzarmenak elkarte eta erakundeekin.....	50
9.3. Irabazi asmorik gabeko elkarteak egoitza moduan edota jarduerak burutzeko udal lokalen lagatzea.....	51

ERANSKINAK

1. Eranskina. Elkarteentzako diru laguntzak.....	52
2. Eranskina. Adinekoen elkarteentzako diru laguntzak.....	59
3. Eranskina. Kanpoko zerbitzuen kontratuak.....	60
4. Eranskina. Laguntza ekonomiko publikoen laburpen-taulak.....	62

1. BALIABIDE EKONOMIKOAK ETA GIZA BALIABIDEAK

1.1. Giza baliabideak



Gizarte Ekintzako langileak 2020ko abenduaren 31n		
GIZARTE ZERBITZUGUNEAK		
- Arduradunak	8	70 langile
- Gizarte laneko teknikariak	37	
- Administrariak	25	
UDALAREN GIZARTE ABEGI ETXEA		
- Arduraduna	1	15 langile
- Gizarte laneko teknikariak	2	
- Zaintzaileak	12	
ZUZENDARITZA		
- Zuzendaria	1	12 langile
- Zerbitzu buruak	4	
- Goi mailako teknikariak	3	
- Ekipamenduen arduraduna	1	
- Erdi mailako teknikaria	1	
- Administrariak	2	
BESTELAKO HAINBAT ZERBITZU		
- Psikologoak	4	19 langile
- Larrialdietarako eta etxerik gabeko pertsonen arretarako arduraduna	1	
- Prestazio ekonomiko eta laneratze arduraduna	1	
- Erdi mailako teknikariak	8	
- Administrariak	5	

1.2. Baliabide ekonomikoak

	I. KAP	II.KAP	IV.KAP	VI+VII.KAP	GUZTIRA	%
Zuzendaritza eta administrazioa	493.493,69	21.210,66	246.424,00	159.822,85	920.951,20	2,94
Adinekoen sustapena	56.388,44	241.331,97	22.488,00		320.208,41	1,02
Zahar etxeak		540.464,89	547.000,00	605.969,17	1.693.434,06	5,40
Etxez etxeko laguntza	104.863,82	9.054.237,09			9.159.100,91	29,22
Prebentzioa, haurrak eta familia	553.858,04	2.530.397,21			3.084.255,25	9,84
Gizarteratzea	415.133,47	3.345.336,85	970.942,03	18.361,56	4.749.773,91	15,15
Gizarte zerbitzuguneak	3.880.687,52	398.336,36			4.279.023,88	13,65
Gizarte Abegi Etxea	1.001.114,50	439.213,23			1.440.327,73	4,60
Apartamentu babestuak	150.648,96	1.402.142,45	32.800,00	23.576,32	1.609.167,73	5,13
Egoitzak		887.874,51			887.874,51	2,83
Gizarte larrialdietarako laguntzak			3.200.815,13		3.200.815,13	10,21
Guztira	6.656.188,44	18.860.545,22	5.020.469,16	807.729,90	31.344.932,72	100
% Kapituluka	%21,24	%60,17	%16,02	%2,58	%100,00	

	I. KAP	II.KAP	IV.KAP	VI+VII.KAP	GUZTIRA	%
2019ko aurrekontua	6.433.262,55	18.138.854,14	4.321.517,01	1.821.882,54	30.715.516,24	
2019tik 2020ko bilakaera	222.925,89	721.691,08	698.952,15	-1.014.152,64	629.416,48	2,05

Gizarte Ekintzaren Zuzendaritzak erabili dituen **baliabide ekonomikoen guztizkoak** bilakaera hau izan du azken urteetan:

Urtea	Aurrekontua
2012	22.134.160,18 €
2013	23.159.319,67 €
2014	23.993.809,18 €
2015	24.772.210,55 €
2016	25.699.474,47 €
2017	26.428.079,12 €
2018	28.567.238,82 €
2019	30.715.516,24 €
2020	31.344.932,72 €

2020ko martxoaren 14an, Estatuko Aldizkari Ofizialean argitaratu zen 463/2020 Errege Dekretua, COVID-19 birusak sortutako osasun-krisia kudeatzeko alarma-egoera deklaratzeko zuzena.

Testuinguru horretan, Donostiako Udalak premiazko eta ezohiko neurriak hartu behar izan zituen hiriko biztanleei, bereziki, kolektibo ahulenei sortutako larrialdiko gizarte-beharrei erantzuteko.

Ildo horretan, Gizarte Zerbitzuetako Zentroek hainbat kolektibotan sortu ziren gizarte-premiak identifikatu zituzten, hala nola adinekoenak edo mendekotasun-egoeran dauden pertsonenak, egoera ahulean dauden adingabeenak eta emakume eta etxerik gabeko pertsonenak (463/2000 Errege Dekretuaren 7. artikulua pertsonen zirkulazio askea mugatu zuen, eta horrek zuzenean eragin zien etxerik gabeko pertsonari).

Etxerik gabeko pertsonari erantzun egokia emateko, Donostiako Udalak ostatu hartzeko hainbat baliabide jarri zituen abian. Zehazki, 4 instalazio jarri ziren Etxerik Gabeko Pertsonak artatzeko: Gizarte Harrera Zentroa, Ondarretako Udal aterpetxea, Atano III.a Udal pilotalekua eta Uba - Green Hoteleko aterpetxea.

Azpiegitura hauek martxan jartzeko, hainbat zerbitzu kontratatu behar izan genituen: Etxerik Gabeko Pertsonentzako arretarako eta zaintzarako zerbitzua, elikagaien hornidura, garbiketa-zerbitzua eta segurtasun-zerbitzua, besteak beste.

Ondorioz, osasun-krisia dela-eta 2020an izandako salbuespenaren ondorioz, Gizarte Ekintzako Zuzendaritzak bere 31.344.932,72 €ko baliabideetatik 1.487.519 € bideratu ditu COVID-aren ondorioei aurre egiteko talka-neurrien planera.

2. LEHEN MAILAKO ARRETA

2.1. Gizarte Zerbitzuek

Gizarte zerbitzuek balio eta diziplina anitzeko gizarte arretarako lan unitateak dira, herritarren lehen atea Gizarte Zerbitzuen Euskal Sistemari sartzeko.

Gizarte zerbitzuek beren eragin eremuko gizarte premiak antzeman eta lantzen dituzte, eta horretarako, Gizarte Zerbitzuen Euskal Sistemaren atal baterako nahiz besterako irizpidea ahalbidetzen diote herritarri.

Elkarrizketen eta etxera eginiko bisiten bidez, hainbat zerbitzu eskaintzen dituzte: informazioa, balorazioa, diagnostikoa, orientazioa eta lagun egite soziala. Horren bidez:

- herritarren eskura jartzen dute Gizarte Zerbitzuen Euskal Sistema eta gizarte babeserako sare osoa
- pertsonaren premiei erantzuteko egokiena den Gizarte Zerbitzuen Euskal Sistemako prestazio eta zerbitzura, edota haien konbinaziora bideratzen dituzte hartaraturako pertsonak
- arreta pertsonalizatuko plana egiten dute
- eta erraztu egiten dute, halaber, planean jasotako esku-hartzeak martxan jartzea, haien jarraipena egitea eta ebaluatzea

Gizarte zerbitzuek	Kop.	Langileak	Helbidea	Telefonoa
Alde Zaharra - Erdialea	1 3,5 2 0,4	Arduradun Gizarte langile Administrari Psikologo komunitario	Konstituzio Plaza 6	943 48 15 56
Amara	1 4,5 3 1,6	Arduradun Gizarte langile Administrari Psikologo komunitario	Leire Plaza 6-7	943 45 27 20
Altza - Larratxo	1 4,5 3 2	Arduradun Gizarte langile Administrari Psikologo komunitario	Larratxo Pasealekua, 22	943 39 06 21
Gros / Egia	1 8 4,5 2	Arduradun Gizarte langile Administrari Psikologo komunitario	Atotxako Zelaia Plaza 2	943 32 77 70
Antigua	1 4,67 3 1,6	Arduradun Gizarte langile Administrari Psikologo komunitario	Jose Goikoa Kalea 4	943 21 00 32
Erribera – Loiola - Martutene	1 4 3 1	Arduradun Gizarte langile Administrari Psikologo komunitario	Nemesio Etxaniz 1-3	943 48 15 51
Intxaurren	1 4 3 2	Arduradun Gizarte langile Administrari Psikologo komunitario	Zarategi Pasealekua, 80	943 32 16 88
Bidebieta - Herrera	1 2,3 1,5 1,4	Arduradun Gizarte langile Administrari Psikologo komunitario	Serapio Mujika 19 behea	943 39 00 79

2.2. Gizarte Zerbitzuguneen jarduera

2.2.1. Gizarte zerbitzuguneetan arreta jaso duten familiak

2020an, 16.094 familiarekin (bizikidetzua unitate) aritu dira lanean gizarte zerbitzuguneak eta Gizarte Larrialdietarako Udal Zerbitzua. Horietatik, 3.940 familiek lehenbiziko aldiz jo dute Udalaren gizarte zerbitzuetara.

Gizarte zerbitzuguneak	Arreta jaso duten familiak		Arreta lehen aldiz jaso duten familiak	
	Kop.	%	Kop.	%
Alde Zaharra-Erdialdea	1.492	%9,27	391	%9,92
Amara	2.102	%13,06	490	%12,44
Larratxo-Altza	1.958	%12,17	412	%9,99
Gros-Egia	3.019	%18,76	704	%18,41
Antigua	1.957	%12,16	473	%12,50
Erribera-Loiola-Martutene	1.765	%10,97	362	%10,25
Intxaurrondo	1.525	%9,48	258	%6,34
Bidebieta-Herrera	1.006	%6,25	233	%4,81
GLUZ (Gizarte Larrialdietarako Udal Zerbitzua)	1.270	%7,89	617	%15,92
Guztira 2020	16.094	%100,00	3.940	%100,00
Guztira 2019	14.997		3.863	
Hazkundera 19-20	%7,31		%1,99	

2020an arreta jaso duten familien kopurua %7,31a igo da aurreko urteko kopuruari dagokionez. Arreta lehen aldiz jaso duten familien kopuruak %1,99 egin du gora.

2.2.2. Gizarte zerbitzuguneetan eskatutako eta kudeatutako gizarte baliabideak

2020an, Donostiako Udaleko Gizarte Zerbitzuguneek eta Gizarte Larrialdietarako Zerbitzuak 17.174 gizarte baliabide berri bideratu dituzte hiriko pertsonen eta familien beharrei erantzuteko.

Hurrengo taulan azaltzen da, eskaera berri hauen banaketa, gizarte baliabide mota eta eskaeren zenbatekoa kontutan harturik:

Eskatutako gizarte baliabideak	2019	2020	Hazkundera
GIZARATERATZEA			
Gizarteratzeko laguntza ekonomikoak	3.470	4.069	17,3%
Gizarteratzeko ekintzak	583	434	-25,6%

Larrialdietarako eta baztertuentzako bizilekuak	215	148	-31,2%
Aldundiaren gizarteratzeko eguneko zentroa	21	18	-14,3%
Gizarte bazterkeriaren balorazioa	210	131	-37,6%
	4.499	4.800	6,7%
ADINEKOAK ETA EZGAITASUNA			
Mendekotasuna: GFaren eskumeneko egoitza-plazak, sozio-sanitarioa, eguneko zentroa	1.055	697	-33,9%
Mendekotasuna: prestazio ekonomikoak	1.201	1.048	-12,7%
Udalaren eskumeneko adinekoentzako bizilekuak	88	58	-34,1%
Goizaldiak Programa	23	16	-30,4%
Etxez etxeko laguntza	866	791	-8,7%
Telelaguntza	1.310	1.161	-11,4%
Mendekotasun balorazioak	4.181	3.653	-12,6%
Sendian Programa	61	26	-57,4%
Bestelako prestazioak: KGP, GOF	151	132	-12,6%
Ezgaitasunen kalifikazioa	1.871	1.401	-25,1%
Laguntza teknikoak	1.187	1.107	-6,7%
Ezgaitasunerako baliabideak (egoitzak, eguneko zentroak, diru laguntzak)	89	60	-32,6%
	12.083	10.150	-16%
HAURRAK ETA FAMILIA			
Esku-hartzea adingabeekin	208	259	24,5%
Emakumeen arreta	204	219	7,4%
Emakumeen harrera (Berehalako Arretarako Zentroa eta etxebizitzak)	10	6	-40,0%
Emakumeentzako laguntza (psikologikoa eta juridikoa)	142	179	26,1%
Emakumeei lagun egitea	61	49	-19,7%
Emakume eta adingabeentzako laguntza ekonomikoak	34	53	55,9%
	659	765	16,10%
EKINTZA KOMUNITARIOA			
Txosten pertsonalizatuaren eskaerak	338	296	-12,4%
Beste baliabide batzuk (Elikagaien Bankua)	476	479	0,6%
Eskuhartze sozio-sanitarioa	704	577	-18,0%
Gizarte-laguntasuna (Intxaurrondo)	60	96	60,0%
Otorduak (Intxaurrondo + Berra)	37	11	-70,3%
	1.615	1.459	-9,7%
Guztira	18.856	17.174	-8,92%

Eskaera horien guztizkotik, 666 (%3,88) Gizarte Larrialdietarako Udal Zerbitzuak kudeatu ditu.

2020an baliabideen eskaerak 2019ko kopuruarekin alderatuz %8,92 jaitsi da, hori horrela, ordea, 2020 urtea ohiz-kanpokoan izan dela hartu behar da aintzakotzat.

Alde batetik, dirulaguntza kopurua zein adingabeekiko eskuhartzea eta genero indarkeriaren biktima diren emakumeei arreta eta laguntza emateko baliabide kopurua igo egin dira. Baina, bestalde, foru baliabideak gutxitu egin dira; izan ere, Gipuzkoako Foru Aldundiko Gizarte politiketako Departamentuak aldi baterako eten zituen zentro desberdinetarako pertsonen sarrerak (neurri horrek adinekoen egoitzetako egonaldiei, adinekoen eguneko zentroei eta iraupen laburreko egonaldiei eragin zien), eta 6 hilabetez luzatu zituen berrikusi beharreko mendekotasun graduak.

Hori dela eta, adinekoen eta desgaituen baliabideak % 16 murriztu dira.

2.2.3. Hitzorduak eta etxez etxeko bisitak

2020an, gizarte zerbitzuguneetako gizarte laneko teknikariek 23.202 hitzordu kudeatu dituzte. Honetaz gain, etxez etxeko 1.150 bisita egin dizkiete hainbat zerbitzu eta laguntzaren erabiltzaileei edo onuradunei.

Gizarte zerbitzuguneak	Jarraipen hitzorduak	Lehen hitzorduak	Etxez etxeko bisitak
Alde Zaharra - Erdialdea	3.107	438	141
Amara	2.108	443	99
Altza-Larratxo	2.865	426	124
Gros - Egia	3.610	697	200
Antigua	2.298	450	177
Erribera – Loiola - Martutene	2.231	473	195
Intxaurren	2.298	253	125
Bidebieta - Herrera	1.305	200	89
Guztira	19.822	3.380	1.150

2.2.4. Eskaeren (urtean eginiko eskaera berriak) eta arretaren urtetik urterako bilakaera

	2013	2014	2015	2016	2017	2018	2019	2020
Arreta jaso duten familiak	13.124	13.615	14.651	14.670	14.600	14.883	14.997	16.094
Lehen aldiz arreta jaso duten familiak	2.878	3.080	3.601	3.571	3.381	3.677	3.863	3.940
Eskatutako baliabideak	15.352	16.582	18.573	17.700	17.487	17.633	18.856	17.174

3. GIZARTERATZEKO LAGUNTZA EKONOMIKOAK

3.1. Gizarte larrialdietarako laguntzak

Gizarte larrialdietarako laguntzak, **prestazio ekonomikoak** dira, diru laguntza izaera dute eta ez-aldizkakoak dira. Diru laguntza hauek ohiko edo ezohiko gastuei aurre egiteko nahiko baliabiderik ez duten pertsonentzat zuzenduta daude. Laguntza hauen bidez, gizarte bazterte egoeran egon daitezkeen pertsonen gastu arruntei aurre egiteko baliabide nahikoak izateko laguntza ekonomikoa ematen zaie.

2020an, baliabide horretarako 3.316 eskabide izan ziren. Eskabide horietatik, 3.008 familiak jaso dituzte gizarte larrialdietarako laguntzak eta 5.377 pertsona izan dira onuradunak guztira.

Familia onuradunak honela banatu dira gizarte zerbitzuguneen arabera:

Gizarte zerbitzugunea	Familiak	%
Alde Zaharra - Erdialdea	224	7,45%
Amara	365	12,13%
Altza - Larratxo	544	18,09%
Gros - Egia	428	14,23%
Antigua	319	10,6%
Riberas – Loiola - Martutene	408	13,56%
Intxaurreondo	431	14,33%
Bidebieta - Herrera	289	9,61%
Guztira	3.008	100%

Sexuaren eta adinaren arabera, laguntzen titularrak honela banatu dira:

Familiak	Emakumeak	Gizonak	Guztira	%
25 urtetik beherakoak	57	43	100	3,32%
25-45 urte	668	298	966	32,11%
45-65 urte	644	359	1.003	33,34%
65 urtetik gorakoak	722	217	939	31,22%
Guztira	2091	917	3.008	100%
%	69,51%	30,49%	100%	

Gizarte larrialdietarako laguntzen bidez, 3.200.815,33 € banatu dira 3.008 familia horien artean. Ondoko taulak premia bakoitzerako emandako diru kopuruak biltzen ditu:

GLL KONTZEPTUAK	Alde Zaharra-Erdialdea	Amara	Larratxo-Altza	Gros-Egia	Antigua	Erribera-Loiola-Martutene	Intxaurreondo	Bidebieta-Herrera	Guztizko orokorra
Etxebizitzen alokairua	127.967,67	99.462,74	192.187,73	145.252,33	89.071,51	107.956,91	69.561,97	89.833,88	921.294,74
Logelen alokairua	11.455,00	8.605,75	14.795,49	14.679,17	1.125,00	3.009,25	14.648,00	5.223,00	73.540,66
Etxebizitzen baterako errentamendua	11.792,96	19.775,53	25.161,62	15.069,20	10.169,20	12.305,80	2.405,00	8.988,96	105.668,27
Etxebizitza berralokatzea	8.595,00	30.064,70	19.472,40	20.364,80	6.176,50	2.450,00	11.651,80	14.270,56	113.045,76
Interesak eta amortizazioa	250,20	11.170,08	132.142,31	58.012,23	27.484,65	57.401,66	51.000,86	84.909,17	422.371,16
Etxebizitza erabili eta mantentzea, guztira	160.060,83	169.078,80	383.759,55	253.377,73	134.026,86	183.123,62	149.267,63	203.225,57	1.635.920,59
Energia gastuak	47.787,74	126.808,32	143.709,97	117.140,27	126.293,33	140.041,27	178.727,85	88.112,29	968.621,04
"Linea zuriko" etxetresna elektrikoak	0,00	293,99	1.001,99	882,12	1.097,80	729,60	1.933,80	1.192,58	7.131,88
Etxebizitza konponketak	0,00	0,00	826,39	1.213,53	325,81	614,92	454,94	49,93	3.485,52
Etxebizitzaren oinarrizko instalazioak	2.111,65	2.413,08	6.957,48	6.237,28	3.041,86	2.012,42	0,00	9.553,27	32.327,04
Altzariak	0,00	2.249,74	1.860,76	168,00	56,69	120,00	1.592,70	0,00	6.047,89
Komunitate gastuak	0,00	780,00	0,00	960,00	1.820,00	1.385,72	9.239,30	970,00	15.155,02
Bizigarritasuna eta ekipamenduak, guztira	49.899,39	132.545,13	154.356,59	126.601,20	132.635,49	144.903,93	191.948,59	99.878,07	1.032.768,39
Begietarako protesiak (betaurrekoak)	316,87	1.240,68	2.877,73	2.216,25	1.436,03	1.310,42	885,95	995,90	11.279,83
Entzuteko protesiak	490,00	0,00	0,00	980,00	490,00	490,00	0,00	916,30	3.366,30
Dentista	8.441,71	10.529,04	24.408,68	21.753,21	10.042,01	23.823,20	21.690,65	9.453,97	130.142,47
Oinetakoen barne zolak	0,00	0,00	128,00	0,00	52,50	175,00	98,00	0,00	453,50
Ortopedia	0,00	0,00	0,00	0,00	0,00	0,00	0,00	0,00	0,00
Bestelako oinarrizko premiak	50.614,47	56.623,18	77.828,28	53.906,45	32.581,06	58.846,61	16.309,39	40.174,81	386.884,25
Oinarrizko premiak, guztira	59.863,05	68.392,90	105.242,69	78.855,91	44.601,60	84.645,23	38.983,99	51.540,98	532.126,35
GUZTIRA	269.823,27	370.016,83	643.358,83	458.834,84	311.263,95	412.672,78	380.200,21	354.644,62	3.200.815,33

AEseko laguntzak jasotzen duten familien kopurua igo egin da 2019an dirulaguntza hauek jaso zuten familia kopuruarekiko, izan ere 2019an 2.512 familia onuradun izan genituen eta 2020an, aldiz, 3.008 familia onuradun izan ditugu; horrek %19,75eko igoera dakar.

Erabilitako guztizko kopuruak ere dezente igo da aurreko urtekoarekiko, honela 2.442.087,88€ erabili genituen 2019an eta 3.200.815,33€ 2020an, hots, gastuaren %31,07ko igoera

Hain nabarmena izan den igoera hau COVID-19k sortutako osasun alarmari zor zaio.

3.2. Lan Partekatuaren Plana sustatzeko laguntzak

Izaera ekonomikoa duten unean-unekeko laguntzak dira, beraz, ez-aldizkakoak, eta helburu hau dute : Donostiako Udalarekin arreta pertsonalizatuko plan bat sinatu duten eta gizarte bazterketan edo bazterketa arriskuan dauden *personen eta familien oinarrizko premiak asetzea eta familia horiek gizarteratzen laguntzea*.

2020an, 812 familiak jaso dituzte lan plana sustatzeko laguntzak, aurreko urtean baino %37,86 gehiagok. Laguntzak honela banatu dira gizarte zerbitzuguneen eta Gizarte Ekintzaren Zuzendaritzako beste zerbitzuen artean:

Gizarte zerbitzugunea	Familia kopurua	%
Alde Zaharra - Erdialdea	46	5,67
Amara	66	8,13
Larratxo-Altza	165	20,32
Gros-Egia	92	11,33
Antigua	69	8,5
Erribera – Loiola - Martutene	73	8,99
Intxaurrondo	45	5,54
Bidebieta - Herrera	54	6,64
GLUZ	100	12,32
Adinekoentzat zerbitzua	1	0,12
Indarkeria matxistaren biktima diren emakumeei arreta emateko zerbitzua	17	2,09
Haurren arretarako zerbitzua	84	10,34
Guztira	812	100,00%

695.956,71€ bideratu dira laguntza hauetarako eta kontzeptu hauetan banatu dira:

	Espedienteak	Diru kopurua	%
<i>Oinarrizko beharrei aurre egiteko gastuak:</i>	430	317.863,61	46,44%
Behar larrian dauden bizikidetzeta-unitateak	400	284.868,23	43,20%
Adinekoen bizilekuetan, Gizakia Helburun edo Agipaden bizitzeko plaza bat lortu duten pertsonak, beste prestaziorik jasotzen ez dutenak	21	25.442,94	2,27%
Zaintzapeko etxebizitzetxei loturiko dirulaguntzak	9	7.552,44	0,97%
<i>Etxebizitza erabiltzeari loturiko gastuak:</i>	354	248.648,91	38,23%
Babes Ofizialekoa ez den etxebizitza oso bat alokatzea	91	64.031,56	9,83%
Babes Ofizialeko etxebizitza oso bat alokatzea	15	21.145,09	1,62%
Logela alokatzea, berralokatzea eta batzuen arteko alokairua	162	134.853,03	17,49%
Hipoteka-maileguen amortizazioa eta interesak	0	0,00	0%
Alokairuko etxebizitzan sartzea (etxebizitza osoa)	8	8.043,5	0,86%
Logelan sartzea (logela alokatuta, berralokatuta edo gehiagoren artean alokatuta)	11	5.415,13	1,19%
Energia eta komunitate gastuak	52	7.705,29	5,62%
Etxebizitzako oinarrizko instalazioak egokitzea eta/edo konpontzea	5	4.232,19	0,54%
Altzariak eta etxetresna elektrikoak	9	3.100	0,97%
Etxebizitzari lotutako tasak eta zergak	1	123,12	0,11%
<i>Osasun arloko beharrak asetzeko gastuak</i>	20	7.258,76	2,16%
<i>Garraio beharrak asetzeko gastuak</i>	20	2.485,27	2,16%
<i>Mendekotasun egoeran dauden pertsonak (adingabeak, adinekoak eta ezgaitasunen bat dutenak) zaintzeko zerbitzuak kontratatzeko gastuak</i>	45	12.272,78	4,86%

Helduak munduan gizarteratzea eta/edo lan sartzea bultzatzeko laguntzak	12	2.852,07	1,30%
Laguntza juridikoa lortzeko beharrezko diren gastuak	16	3.719,95	1,73%
covid 19	29	100.855,36	3,13%
Guztira	926	695.956,71	100,00%

Laguntza horietan tramitatutako espedienteek behera egin dute %19,83 (2019an 1.155 izan ziren) , batez ere espedienteak ez bikoizteko eginiko ahaleginari esker. Aurreko urteetan familia batek dirulaguntza egiten zuen bakoitzean epe jakinerako proposamena egiten zitzaion eta amaitzean, luzapena egin beharrean, beste eskaera berri bat egiten zen.

Dirulaguntza hauetan erabilitako guztizko kopuruak %29,2 egin du gora (2019an 538.669,18 € izan ziren).

3.3. Bestelako prestazioak (GOF eta KGP)

2020an, prestazio hauek jasotzeko 132 eskabide berri tramitatu dira (30 GOFerako eta 102 KGPerako). Aurreko urteetako onuradunak barne, 2020an 1.356 pertsonak jaso dituzte laguntza horiek:

Laguntza	Onuradun kopurua 2020
LISMI	25
GOF (Gizarte Ongizateko Funtsa)	104
KGP (Kotizatu Gabekoen Pentsioa)	1.227
Guztira	1.356

Gizarteratzea xede duten hiru laguntza ekonomiko horien guztizkoa **6.714.600,48€**koa izan da.

3.4. Laguntza fiskalak

2020ko abenduan gizarte larrialdietarako laguntzen eta etxebizitzarako prestazio osagarriaren onuradun diren **familiei udal tasak ordaintzen laguntzeko diru laguntzen** oinarriak onartu ziren.

Hori horrela, baina, ekitaldi honetan ezinezkoa izan da dirulaguntza hauen espedienteak ebaztea eta hori dela-eta dirulaguntza hauek 2021 zehar ordainduko dira.

Zaborren bilketa, ur hornidura eta saneamendurako tasak ordaintzeko 200.000€ko gastua onetsi zen, aurreikuspen hau 2019an kontzeptu horrengatik erabilitako diru kopurua eguneratuzetik ateratzen da. Ondasun Higiezinaren gaineko Zerga ordaindu ahal izateko, berriz, 37.000€ko gastua onetsi egin zen.

4. ADINEKOAK

4.1. Adinekoei etxean ematen zaizkien udal eskumeneko zerbitzuak

4.1.1. Etxez Etxeko Laguntza zerbitzua

Etxez Etxeko Laguntza zerbitzua etxean bertan ematen den zerbitzu bat da, zainketa pertsonalean eta etxeko zainketa lanetan laguntzeko, horren beharra duten pertsonari. Etxeko lanetarako edo beren buruak zaintzeko nolabaiteko mugak dituzten pertsonentzako eta familientzako zerbitzu bat da, eta zaintzaileak atseden hartzeko ere balio du.

2020an, 791 eskaera berri egin dira etxez etxeko laguntza jasotzeko eta horietatik 579 izan ziren azkenean alta zerbitzuan. Urtean zehar 2.633 pertsona baliatu dira zerbitzuaz (1.901 etxe).

Zerbitzuak honela banatu dira gizarte zerbitzuguneen arabera:

Gizarte zerbitzuguneak	Etxeak/ titularrak	%
Alde Zaharra - Erdialdea	189	9,94%
Amara	214	11,26%
Larratxo - Altza	267	14,05%
Gros - Egia	415	21,83%
Antigua	198	10,42%
Erribera – Loiola - Martutene	243	12,78%
Intxaurreondo	209	10,99%
Bidebieta - Herrera	166	8,73%
Guztira	1.901	100,00%

Kolektiboen arabera:

Kolektiboa	Etxeak/titularrak	%
Arreta premiak dituzten familia taldeak	28	1,47%
Zainketa premiak dituzten adingabeak	94	4,94%
Ezsgaituak	180	9,47%
Adinekoak	1.599	84,11%
Guztira	1.901	100,00%

Pandemiaren ondorioz, 2020an EELen 718 zerbitzu iraungi ziren, bigarren sei hilabetekoan berriz alta izan zirenak. Honako hauek izan ziren zerbitzuak eteteko arrazoiak:

Uko egitea	Heriotza	Aurkezteko epearen amaiera	Beste udalerrri batera aldatzea	Beste errekurtsio batean sartzea	Beharra desagertzea	Betebehar baten baten galtzea	Etenaldiaren epea gainditzea
138	146	19	7	57	31	9	311

Zerbitzuaren onuradunaren adinaren eta sexuaren arabera:

	Emakumeak	Gizonak	Guztira	%
< 65 urte	313	309	622	23,62%
65 – 74 urte	168	103	271	10,29%
75 – 84 urte	491	245	736	27,95%
85 urtetik gora	747	257	1004	38,13%
Guztira	1.719	914	2.633	100,00%
%	65,29%	34,71%	100,00%	

Autonomia mailaren arabera:

Mendekotasuna	Pertsona onuradunak		Arreta orduak	
Autonomoak	1.598	60,69%	152.640,50	35,20%
Mendekoak	1.035	39,31%	280.979,30	64,80%
Guztira	2.633	100,00%	433.619,80	100,00%

2020an, etxez etxeko laguntza zerbitzuak 10.821.192,71€-ko fakturazioa eragin du. Gastu hori honela banatu da:

	Guztira
Onuradunen ekarpena	1.777.605,14
Gipuzkoako Foru Aldundiaren ekarpena	2.889.000,48
Donostiako Udalaren ekarpena	6.154.587,10
Guztira	10.821.192,71

Etxez etxeko laguntza zerbitzuaren magnitude nagusiek bilakaera hau izan dute azken urteetan:

	2015	2016	2017	2018	2019	2020
Prezioa/zerbitzu ordu	20,41	20,61	21,47	21,47	23,97	24,67
Eskaera berriak	538	612	588	777	866	791
Arreta jaso duten etxeak	1.539	1.556	1.540	1.688	1.788	1.901
Arreta orduak	402.338,25	404.913,25	397.792,25	438.824,25	458.035,50	433.619,80
Udalaren ekarpena	3.046.637,13	3.281.897,20	3.939.415,64	4.950.178,93	6.457.143,48	6.154.587,10
Foru Aldundiaren ekarpena	4.145.740,01	3.990.916,32	3.504.524,70	3.359.722,11	3.025.808,73	2.889.000,48
Erabiltzaileen ekarpena	1.066.425,23	1.115.023,01	1.138.010,28	1.188.081,17	1.575.910,38	1.777.605,14
Gastua guztira	8.258.802,37	8.387.836,53	8.581.950,62	9.497.982,21	11.058.862,59	10.821.192,71

4.1.2. Etxez Etxeko Laguntza zerbitzua erabiltzen duten adinekoentzako programa eta zerbitzu osagarriak

Gehienak, etxez etxeko laguntza zerbitzuaz arduratzen den enpresak eskaintzen dituen zerbitzu osagarriak dira, kontratuaren baitan eginiko hobekuntza gisa, eta zerbitzuaren erabiltzaileei eskaintzen zaizkie.

Garbiketa sakona edo “txokeko” garbiketa

2020an, hainbat intentsitatetako garbiketa lanak egin dira etxez etxeko laguntza zerbitzua duten 16 etxebizitzetan, horietako zenbaitetan behin baino gehiagotan egin da garbiketa eta guztira 299,75 garbiketa ordu izan dira.

Orientazioa eta laguntza baliabideak

Enpresak etxez etxeko laguntzaren erabiltzaileei laguntzako produktu multzo bat eskaini zien: garabiak, ohe artikulatuak, komunerako eta bainuontzirako egokigailuak, eta horien erabilera azaltzeko orientazio teknikoko saioak. 2020an, 27 pertsonak erabili dute baliabide horietako bat edo gehiago.

Osasun arloko gestioak eta dokumentazio arlokoak egitera laguntzea

44 pertsonari eman zaie zerbitzua hori unean-unean edo aldian behin, eta osasun zentroetara laguntzea izan da kasurik arruntena. 192,50 ordu izan dira guztira.

Botikak kudeatzeko laguntza: Sendagaigileen Elkartearekin eta Osakidetzarekin hitzartutako zerbitzua

2020an, etxez etxeko laguntza zerbitzuaren 141 erabiltzailek hartu dute parte programa honetan. Onuradunentzako doako zerbitzua da, farmaziek ematen dutena, eta botiken erabilera optimizatzea du xede (soilik beharrezkoak diren dosiak ematea, etxean sendagairik ez pilatzeko). Gainera, arreta ematen zaion pertsonari etxean laguntzen dion pertsonaren lana errazten da, botikak emateko orduan.

4.1.3. Ke detektagailuen instalazioen azterketa

Urtetik urtera, adinekoen etxeetan instalatuta dauden suteen aurkako prebentzio gailuen mantentze lana egiten da. 2020 urtean, pandemia dela-eta, ezinezkoa izan zen gailuen egoera ikuskatzea.

4.1.4. Adinekoiei lagun egiten dieten boluntario elkarteekin hitzartutako programak

2020an, Gizarte Ekintzaren Zuzendaritzak lankidetzaz hitzarmenak izan ditu zenbait gizarte erakunderekin, adineko pertsonak gizarte arloko boluntarioen jarduerak sustatzeko (Ikus 9.2. atala).

Nagusilan eta Gurutze Gorriak adinekoiei eta pertsona ezgaituei lagun egiten dieten erakundeetako bi dira. Honako hauek egiten dituzte, besteak beste: etxez etxeko bisitak, telefono deiak eta lagun egitea era guztietako zereginetan (gestioak, kontsulta medikoak, paseoak, aisialdi jarduerak...). Zeregin horietako batzuk egoitzetan egiten dira, adineko askoren bizileku direlako.

Coronavirusek eragindako pandemiagatik 2020an bizi izan dugun egoera kontuan hartu behar dugu; izan ere, erakundeek egoerak sortutako neurriei egokitu behar izan dute eta horrek eginiko zerbitzuen arteko desberdintasunak sortu ditu, aurrez aurreko jarduera kopurua askoz txikiagoa eta telefono bidezkoa askoz handiagoa izan baitira.

Ekintza boluntario mota	NAGUSILAN	GURUTZE GORRIA
Etxean laguntza jaso dutenak (1)	10 pertsona 850 ordu 85 ordu pertsonako	62 pertsona 1300 ordu 21 ordu pertsonako
Egoitzetan arreta jaso dutenak	16 zentro 4500 ordu 281,25 ordu zentroko	14 pertsona 293 ordu 21 ordu pertsonako
Lagun egitea telefono bidez	52 pertsona 6000 dei 115,4 ordu pertsonako	88 pertsona 3040 dei 34,5 ordu pertsonako
Aisialdiko talde jarduerak	14 jarduera 210 partehartzea	22 jarduera 411 partehartze

4.1.5. Telelaguntza zerbitzua

Eusko Jaurlaritzaren zerbitzua da eta *laguntza sareekiko konexio iraunkorra eskaintzen du*, premia bereziko egoeretan edo larrialdietan ahalik eta lasterren esku hartzeko. Horrek pertsonaren bizi kalitatea hobetzen du, etxean seguruago eta autonomoago sentitzen baitira.

2020an, 1.163 eskaera berri jaso dira, eta honela banatu dira gizarte zerbitzuguneen arabera:

Gizarte zerbitzuguneak	Eskaerak	%
Alde Zaharra - Erdialdea	130	%11,20
Amara	209	%18,00
Larratxo-Altza	120	%10,34
Gros-Egia	269	%23,17
Antigua	183	%15,76
Erribera – Loiola - Martutene	114	%9,82
Intxaurren	52	%4,48
Bidebieta, Herrera	84	%7,24
Total	1.163	%100,00

Urtean zehar izan diren aldez gain, Donostiako 6.255 bizilagunek izan zuten prestazio hori 2020. urtean.

4.1.6. Irisgarritasuna egokitzeko obrak eta laguntza baliabideak

Laguntza teknikoaren barnean, *laguntza ekonomikoak eta laguntza baliabideak* daude, eta helburua da mendeko pertsonak edo ezgaituak beren ohiko bizilekuetan bizi ahal izatea, ahalik eta baldintza onenetan.

2020an, laguntza baliabideen 1.107 eskaera berri tramitatu dira gizarte zerbitzuguneetatik. Aldundiaren ardurapeko laguntzak dira.

4.1.7. Garraio egokitua. DYA

Gizarte Ekintzaren Zuzendaritzak lankidetzak hitzarmena du DYArekin, *mugikortasun arazoak dituzten mendekoei edo ezgaituei oztopo arkitektonikoak gainditzen laguntzeko* (eskailerak igo eta jaistea, etxe barruan mugitzea...). Gainera, ibilgailu egokituak erabiltzeko aukera ere eskaintzen da, leku batetik bestera joateko. 2020an, gizarte zerbitzuetatik bideratutako 9 lagunek erabili dute DYArekin zerbitzua, unean-unean edo maiztasun handiagoz urtean zehar, eta 383 joan-etorri egin dira guztira.

4.1.8. Psikoestimulazio kognitiboko programa Alzheimerraren lehen faseetan dauden gaixoentzat

Gizarte Ekintzaren Zuzendaritzak hitzarmen bat du AFAGIrekin (Alzheimerra dutenen Senitartekoen Gipuzkoako Elkarteak). Helburu hauek ditu:

- Oraindik galdu ez diren funtzio kognitiboak estimulatzea eta erasandakoak lantzea Alzheimerraren hasierako fasean dauden pertsonetan, galera kognitibo txikiak dituztenak eta beren etxean edo senideren batenean bizi direnak.
- Pertsona horien gaitasun funtzionala lantzea, eguneroko zereginei lotutako ariketak eginez, gai izan daitezen autonomo izateko ahalik eta denborarik luzeenean.

Programa horretan 8 lagun inguruko bost talde osatu dira, eta ordu eta erdiko saioak egiten dira astero. 2020an, 46 lagunek hartu dute parte talde hauetan.

4.2. Gizarte zerbitzuak orain arte inoiz erabili ez dituzten adinekoen bisita programa

2020an aurrera jarraitu du **adinekoen bisita programak**. Bakarrik bizi eta orain arte hiriko oinarrizko gizarte zerbitzuekin harremanik izan ez duten 85 urtetik gorako pertsonen bisita egin zitzaizen zenbait auzotan (Altza eta Antigua), Altzan beste adineko pertsona batzuekin bizi diren 85 urtetik gorako pertsonak ere bisitatu genituen.

Programak helburu bikoitza du. Alde batetik, bakartze egoerak, zabarkeria kasuak, etab. detektatzea; bestetik, pertsona horiei gizarte zerbitzuei buruzko informazioa ematea, beren eskubideak eta horiek erabiltzeko modua ezagutu ditzaten.

	Guztira
Kontaktatutako pertsonak	106
Telefono elkarrizketa soilik onartu dutenak	45
Etxean bisita onartu dutenak	61

4.3. Eguneko arreta komunitate ingurunean: Goizaldiak

Egoera ahulean dauden adineko **personentzat pentsatutako zerbitzu bat** da, *persona horiek beren ohiko ingurunean bizitzen jarraitu ahal izateko eta haien sozializazioa errazteko*. Adinekoek bakarkako, taldekako eta komunitate jardueretan parte hartzen dute, osasun fisikoa eta kognitiboa mantentzeko eta gizarte harremanak hobetzeko.

Baliabideak komunitate ikuspegia du, eta zerbitzu unitateak auzoz auzo hedatzea da xedea, ahalik eta hurbilenean egoteko zerbitzuaren erabiltzaile izan daitezkeen pertsonengandik. 2020an aktiboak izan diren taldeak hauek dira:

- Egia: Egiatarra Elkarte
- Bidebieta: Guardaplata Elkarte
- Alza: Nao Etxea Elkarte
- Gros: Nafarroa Beherea plazan dagoen lokala, Groseko auzo-elkartearen ondoan.

2020an, 19 pertsonen eskaerak jaso ziren eta 38 izan dira programan parte hartu dutenak.

4.4. Adineko pertsonentzako bizilekuak

2020an, **adinekoentzako bizilekurako udal zerbitzuak** bi baliabide mota eskaini ditu: tutoretzapeko apartamentuak eta egoitza-plazak.

TUTORETZAPEKO APARTAMENTUAK	2020ko PLAZAK
Berrako tutoretzapeko apartamentuak	Gehienezko plaza kop.: 39 (33 apartamentu, horietatik 6 erabilera bikoitzeko aukerarekin)
Zorroagako tutoretzapeko apartamentuak	Gehienezko plaza kop.: 27 (17 apartamentu, horietatik 10 erabilera bikoitzeko aukerarekin)
Elizaran tutoretzapeko apartamentuak	Gehienezko plaza kop.: 10 (8 apartamentu, horietatik 2 erabilera bikoitzeko aukerarekin)
Txara 2ko tutoretzapeko apartamentuak	Gehienezko plaza kop.: 18 (18 apartamentu)
Ategorrieta, Berio, Benta-Berri eta Marrutxipiko tutoretzapeko apartamentuak	Gehienezko plaza kop.: 49 Ategorrieta. Gehienezko plaza kop.: 6 (4 apartamentu, 2 erabilera bikoitzeko aukerarekin). Berio. Gehienezko plaza kop.: 9 (8 apartamentu, 1 erabilera bikoitzeko aukerarekin). Benta-Berri. Gehienezko plaza kop.: 6 (3 apartamentu bikoitz). Marrutxipi: Gehienezko plaza kop.: 28 (14 apartamentu erabilera bikoitzeko aukerarekin).
Monseko etxebizitza komunitarioak	36 plaza (guztiak erabilera bikoitzeko aukerarekin).
ADINEKOENTZAKO EGOITZAK	2020ko PLAZAK
Zorroaga egoitza	67 plaza (lagun batentzako eta/edo bi lagunentzako gelak).

Tutoretzapeko apartamentuetako 5 plaza COVIDengatik isolamenduak egiteko erabili ditugu. Isolamenduak bai egoiliar berrien sarrerak gertatzen direnean, bai gela bikoitzetako pertsonetako batek egin behar duenean egin behar izaten dira.

Beste hainbeste egin dugu Adineko Egoizetako plazekin ere. 67 plaza hauetatik 2 COVIDek eragindako isolamenduak egiteko gorde baitira. Isolamenduak lehen azaldutako egoeretan egin behar izaten dira.

2020an, honela erabili dira bizileku baliabide horiek:

	Tutoretzapeko Apartamentuak	Adinekoentzako egoitzak
2020ko eskaera berriak	38	11
Itxaron zerrendan egonik plaza eskuratu dutenak	15	5
Atzera egitea eskaeran eta/edo bajak itxaron zerrendan	5	5
Plaza okupatuak guztira	156	67

2020an, hau izan da adinekoentzako bizilekuen kostua:

	Tutoretzapeko Apartamentuak	Adinekoentzako egoitzak
Kostua , guztira	1.679.853,30	1.441.474,64
Erabiltzaileen ekarpena	715.073,04	553.600,13
Udalaren ekarpena	964.780,26	887.874,51

4.5. Adinekoentzako larrialdietarako plazak

Udalak **adinekoen larrialdietarako** plaza bat kontratatua du Zorroaga Fundazioarekin, larrialdia sortu eta mendekotasuna duten pertsonentzako plazarako larrialdiko sarbidea eskuratzeko ez duen kasurako.

2020an, Adineko Pertsonen Zerbitzuak larrialdiko 17 kasutan esku hartu du, horietatik 6 udal plazetara eta 10 pertsona foru plazetara bideratu zituzten. Beste pertsona 1 osasun sistemara bideratu zuten.

2020an zaurgarriak diren adinekoen larrialdietarako erresidentzia udalplaza hau 3 pertsonak erabili izan dute, bertan, hurrenez hurren, 8 egun, egun 1 eta 4 egun pasa zituztelarik.

4.6. Adinekoen sustapenerako eta parte-hartze aktiborako jardun ildoak

4.6.1. Adinekoen autoantolaketerako laguntza

Gizarte Ekintzaren Zuzendaritza elkarlanean ari da erretiratuen 23 elkarterekin, hiriko hainbat auzotan, *adinekoen autoantolaketa sustatu eta haien jarduera eta ekintzetan laguntzeko*. Lankidetzaren funtsezko ardatzak hauek dira:

- Udalaren lokalak erabiltzen lagatzea, lokalak etengabe berritu eta egokitzeko konpromisoarekin. 19 dira udalaren ondareko lokaletan bere jarduera garatzen duten erretiratuen elkarteak.
- Diru laguntza bidez, honako gastu hauek finantzatzea: oinarritzko zerbitzuen mantentzea (garbiketa, telefonoa, berokuntza, segurtasuna, etab.); elkartearen kudeaketa eta dinamizaziorako laguntza zerbitzuen kontratazioak eragindako gastuak; eta bazkideentzako prebentzio arloko jarduerak programatzeak eragindako gastuak. 2020an, 532.000 € banatu dira erretiratutako adinekoen 23 elkarten artean (Ikusi 2. Eranskina)

- Laguntza teknikoa elkarteen kudeaketa lanetan, Adinekoen Zerbitzuak kontratatutako enpresa baten bidez. Kontratu honen helburua da 23 erretiratuen elkarteei behar duten laguntza teknikoa ematea, haien autoantolaketa bultzatzeko eta, aldi berean, zentroek behar bezala funtzionatzen dutela bermatzeko. Zerbitzu hau elkarteetako zuzendaritza-taldeen ezaugarriei egokitzen zaie, beharra eta laguntza moten arteko oreka bilatuz, eta elkarlanean ari da zuzendaritza taldeekin, hau da, beharren arabera exekutatu, gainbegiratu edota lagundu egiten die zuzendaritza taldeei, baina ez du haientzat lan egiten, haiekin baizik. Zerbitzua honela banatzen da:

BABES ZUZENA -% 70 (2.229 ordu)

- Kudeketa ekonomikoa eta administratiboa (%60-1337 ordu)
- Informazio-formazioa, orientazioa eta elkarteen kudeaketa (%30-669 ordu)
- Dinamizazioa eta jardueren sustatzea (%10-223 ordu)

ZEHARKAKO BABESA- %30 (955 ordu)

Donostia Lagunkoiaren “Zaintzen duen komunitatea” ardatzaren barruan, Udalarekin koordinazioa eta lankidetzat lagunkoitasuna hobetzen lagungarriak diren laguntze programetan.

Zerbitzu honen esku hartzearen ondorioz nabarmentzekoa da, berria delako, Adineko Pertsonen Elkarteetako kideak Donostia Lagunkoiarekin loturiko hiri mailako inizatiba ezberdinetan hartzen ari direla parte. Honako hauetan, hain zuzen:

- **Penelopeak Gara** : praktika artistikoak eta komunitateko lana uztartzen dituen proiektua.
- **Zumeak**: Bakardadearen eta harremanen inguruko hausnarketa Altzako auzoan
- **Adineko Pertsonen Elkarteetatik Laguntza Sarea** pandemian zehar
- **Adinekoak eta gizarte-konexio digitala**. Gipuzkoako erronkei gerturatzea
- **Hiri errukiorrak proiektua**: Euskadin ingurune errukiorrak hedatzeko, kontakizunen bilketa
- **Postalak 2020**: pandemia garaian emozioen talde kudeaketarako proiektua
- **Metrominuto**. Udal mugikortasuna Departamentua
- **Auzotu**: gizarte ikerketa eta berrikuntza prozesua, pandemian zehar abian jarritako talde erresilientzia dinamikak aztertzeko
- Osakidetza eta Donostia Kirolarekin batera abian jarritako programa. **Piztu/Soaf**

Eta beste batzuk, hala nola hiriko edota kanpoko beste eragile batzuekin sortutako harreman-lotura berriak.

- **Adinkide, Itxaropenaren Telefonoa, Bizikletaz adinik ez**
- **Izarbiderekin**, adineko pertsonen informatika geletara sarrera boluntarioen bidez sustatzeko.

4.6.2. Adinekoen parte-hartze aktiboa, soziala eta kulturala sustatzea udal ekipamendu komunitarioetan

+55 programa *adinekoak gizartean parte-hartzera bultzatzeko udal egitasmo bat da*. Aisialdian eta denbora librean oinarritua nagusiki, komunitate baliabideak erabiltzen ditu (kultur etxeak, Topalekua, Udal Musika eta Dantza Eskola). Zahartze aktiboa sustatzeko programa hau lankidetzan egiten da Donostia Kulturarekin eta Udal Musika eta Dantza Eskolarekin.

+55 programaren helburu orokorrak eta ekintzak honako hauek dira:

- 55 urtetik gorakoen parte-hartzea sustatzea udal ekipamendu komunitarioetan antolatzen diren zerbitzu eta ekintzetan (kultur etxeak, Musika eta Dantza Eskola, Topalekua, etab.).
- Eragile eta erreferente tekniko izatea Topalekuan jarduerak egiten dituzten adinekoen elkarreentzat, zentro hori Gizarte Ekintzaren Zuzendaritzak pertsonen eta elkarrean (adinekoen elkarreak nagusiki) parte-hartzea sustatzeko erabiltzen duen baliabidea izanik.
- Donostian antolatzen diren aisialdi eta denbora libreko jarduerak eta ekintzei buruzko informazioa ematea adinekoei.
- Kultur boluntarioritza sustatzea.

Hauek dira 2020an egindako jarduerak:

BURUTUTAKO JARDUERAK	
KOMUNAK	IBILALDIAK DONOSTIAN
	GAITASUN DIGITALERAKO TUTORETZA PROGRAMA
ERNEST LLUCH	INGURUMENENKO TAILERRA
	AZTARNAK
	SAKELEKOA ERABILTZEKO IKASTAROA
	GAI ZEHATZEN INGURUKO JARDUNALDIAK: zaugarritasuna, komunitate erresilientzia, komunitate kudeaketa emozionala
LUGARITZ	VIDEO FORUM
	ANTZERKI INPROBISAZIOA ETA PARODIAK
	MINDFULNESS
OKENDO	BIZIRIK DAUDEN ADINEKOEN KLUBA
	ULIARA BISITA GIDATUAK
	EREINDUZ
	GAI ZEHATZEN INGURUKO JARDUNALDIAK: Gure emozioen eta sententzioen jakitun izatea.
	SAKELEKOA ERABILTZEKO IKASTAROA
INTXAURRONDO	POESIAREN TXOKOA
	SAKELEKOA ERABILTZEKO IKASTAROA
	HITZALDIA: Garai zailetan parre egitearen garrantzia.

CASARES	VIDEO FORUM
	IPAR MARTXA
	ALTZATIK BIDEAK
	SEXHITZ: HITZALDIA. Distantzia fisikoak ez ditzala harreman sozialak eta samurtasuna zaintzea ekidin.
EGIA	IRAKURTZEKO KLUBA
	SAKELEKOA ERABILTZEKO IKASTAROA
MUSIKA ESKOLA	MUSIKALA (Taldea bi egunetan banatuta hasi da: batzuek astelehenetan eta besteek asteazkenetan)
	ERRITMO NAIZ
	BATUKADA
	MUGIMENDUTIK DANTZARA

Egindako saioak : 498

Saioetara bertaratutakoak : 5619

2020an zehar, pandemiak eragindako egoera dela-eta, aurrez aurreko jarduerak bertan behera utzi zituzten emandako datuak, beraz, jarduerak burutu ahal izan ziren 5 hilabetei dagozkie. Jarduera gehienak berriz jarri dira abian, ezarritako murrizketak aintzakotzat hartuz, baina beste zenbaiti ezin izan diete berriz heldu, hala nola larunbatak eta igandeak dantzan, adinekoen abesbatzak, kultur zentroetara eta erakusketetara bisita gidatuak, belaunaldien arteko jarduerak....

4.6.3. Bizialdi osoko ikaskuntza sustatzeko ekimenetarako laguntza

Gizarte Ekintzaren Zuzendaritzak laguntza ematen die Donostian *etengabeko ikaskuntzaren arloan martxan dauden egitasmoei, adinekoen parte-hartzea eta zahartze aktiboa indartzeko ekimen gisa.*

Hori horrela, ACEX-ESKE eta Helduen Hitza elkarteei laguntzen zaie, diru laguntzen bidez eta/edo espazioak lagata. Adineko pertsonen elkarteak dira, batik bat kultur arloko prestakuntza lantzen dutenak, eta topaleku bat ere eskaintzen diete adinekoiei.

Besteak beste, alor hauei lotutako gaiak lantzen dituzte: historia, artea, literatura, psikologia, etika, gizarte trebetasunak eta ohitura osasungarriak.

4.6.4. Topalekua

Topalekua herritarren eta elkarteen (adinekoen elkarteak nagusiki) parte-hartze soziala bultzatzeko ekipamendua da, eta horretarako, hainbat baliabide eskaintzen zaizkie beren helburuekin lotutako jarduerak egiteko. Besteak beste, honako hauek eskaintzen dira: espazio partekatutakoak, bulego gisa erabiltzeko (elkarteen egoitza modura), erabilera anitzeko aretoak era askotako jarduerak egiteko, etab.

Honako hauek dira Topalekuan egoitza duten elkarteak/taldeak:

- Goiko Galtzara erretiratuen elkarte
- Helduen Hitza
- Acex/Eske
- Lantxabe (Aieteko auzo-elkartea)
- Gurutzeaga abesbatza

Topalekuan egoitza duten elkarte horiez gainera, badira ekipamendua aldi behin erabiltzen duten elkarteak, oro har adinekoentzat izan ohi diren ekintzetarako edo gizarte izaerako beste ekimen batzuetarako. Ondoko taulan, 2020an elkarte horiek eta beste batzuek Topalekuan eginiko jardueren kopuruak ikus daitezke:

Jarduerak	Saioak
HELDUEN HITZA (ikastaroa, ostegunetako foroa, antzerki taldea, bilerak, literatura solasaldiak eta euskara)	159
GOIKO GALTZARA (bingo, taichi, unean uneko bilerak)	18
GURUTZEAGA ABESBATZA	11
UDALAK ANTOLATUTAKO BILERAK ETA BESTE BATZUK	38
ACEX/ESKE	54
LANTXABE (musika modernorako sarrera, yoga, solasaldia, zinema, jaiak)	119
Guztira	399

4.7. Foru Aldundiaren eskumeneko baliabideak eta prestazioak mendeko pertsonentzat

4.7.1. Mendekotasun balorazioa

Mendekotasunaren balorazioaren bidez, *adineko baten edo ezgaitasun bat duen pertsona baten mendekotasun maila neurtzen da*. Maila hori ezarrita, pertsona horrek eskubide batzuk izango ditu Mendekotasun Egoeran dauden Pertsonen Autonomia Pertsonala eta Laguntza Sustatzeko Legearen bidez xedatutako prestazio sisteman.

2020an, Donostiako Udaleko gizarte zerbitzuek mendekotasunarekin lotutako 3.653 balorazio izapidetu zituzten guztira (2.562 Mendekotasun Balorazio eta 1.091 RAI egoitzetako sarbiderako).

Gizarte zerbitzuguneen arabera, honela banatu ziren balorazio horiek:

Gizarte zerbitzuguneak	MBB	RAI	MBB+RAI	%(MBB+RAI)
Alde Zaharra - Erdialdea	287	93	380	10,40%
Amara	366	130	496	13,58%
Larratxo - Altza	244	91	335	9,17%
Gros - Egia	618	230	848	23,21%
Antigua	377	173	550	15,06%
Erribera - Loiola - Martutene	286	187	473	12,95%
Intxaurren	193	114	307	8,40%
Bidebieta - Herrera	191	73	264	7,23%
Guztira	2.562	1.091	3.653	100,00%

4.7.2. Adineko mendekoentzako laguntza ekonomikoak

Mendekotasunaren Legeak *diru laguntza batzuk arautzen ditu mendekotasun egoeran dauden pertsonentzat*. 2020an laguntza hauek eskatu dira:

Gizarte zerbitzuguneak	Laguntzak	%
Familia inguruneko zaintzetarako prestazio ekonomikoa (FIZPE)	495	47,23%
Laguntza pertsonalerako prestazio ekonomikoa (LPPE)	412	39,31%
Zerbitzuari loturiko prestazio ekonomikoa (ZLPE)	141	13,46%
Guztira	1.048	100,00%

Laguntzak honela banatu dira gizarte zerbitzuguneen arabera:

Gizarte Zerbitzugunea	FIZPE	LPPE	ZLPE	Laguntzak guztira	%
Alde Zaharra - Erdialdea	69	36	14	119	11,35%
Amara	92	47	26	165	15,74%
Larratxo - Altza	35	53	11	99	9,45%
Gros -Egia	118	87	38	243	23,19%
Antigua	92	78	18	188	17,94%
Erribera - Loiola - Martutene	41	57	10	108	10,31%
Intxaurreondo	28	25	12	65	6,20%
Bidebieta - Herrera	20	29	12	61	5,82%
Guztira	495	412	141	1.048	100,00%

Gipuzkoako Foru Aldundiak emandako datuen arabera, hauek dira Donostian 2020ko aldiren batean onuradun izen diren eta urte horretan egin diren ordainketen kopuruak:

	2020	Emakumeak	Gizonak	Guztira
FIZPE	Ordainketak	2.965.071,75	2.371.039,20	5.336.110,95
	Hartzaileak	1.223	994	2.217
LPPE	Ordainketak	6.398.024,45	2.280.050,36	8.678.074,81
	Hartzaileak	1.413	533	1.946
ZLPE	Ordainketak	819.779,90	278.956,39	1.098.736,29
	Hartzaileak	184	68	252
Guztira	Ordainketak	10.182.876,10	4.930.045,95	15.112.922,05
	Hartzaileak	2.820	1.595	4.415

4.7.3. Mendekoentzako egoitzak eta eguneko zentroak

2020an, gizarte zerbitzuguneek 550 eskaera izapidetu dituzte adineko mendekoei egoitza plazetarako (horietatik, 144 aldi baterako) eta 129 eskaera eguneko zentroetarako.

Eskaerak honela banatu dira gizarte zerbitzuguneen arabera:

Gizarte zerbitzuguneak	Egoitza	Eguneko zentroa	Guztira	%
Alde Zaharra - Erdialdea	56	14	70	10,31%
Amara	77	17	94	13,84%
Larratxo - Altza	52	15	67	9,87%
Gros - Egia	128	25	153	22,53%
Antigua	70	22	92	13,55%
Erribera – Loiola - Martutene	61	16	77	11,34%
Intxaurren	52	12	64	9,43%
Bidebieta - Herrera	54	8	62	9,13%
Guztira	550	129	679	100%

4.8. Donostia Lagunkoia

Donostia Lagunkoia egitasmoaren bidez, **adinekoen eta oro har donostiarren bizi kalitatea hobetu** nahi da.

Gizarte Ekintzaren Zuzendaritzak egiteko garrantzitsua du egitasmo horren dinamizazioan, eta Donostia Lagunkoia Ekintza Planeko ardatzetako bat den “Zaintzen duen komunitatea” atalean ekintza eta neurri zehatzak burutzeko ardura du.

Ondoko lerroetan, 2020an martxan jarritako ekimeen berri jakinarazten dugu eta, bereziki Lagunkate ekimenarena. Iniziatiba hau 2020ko martxoan, Alarma Estatuaren izendapenaren unean, Donostia Lagunkoiarekin eta Lurraldearen Ordenazioaren Atalarekin batera burutu genuen.

ZER IZAN ZEN LAGUNKATE?

Donostiako Udalak abian jarritako ekimena. Haren xedea konfinamendu garaian **65 urtetik gorako bakarrik edo beste adineko pertsona batekin bizi eta udal Gizartze Zerbitzuetatik segimendurik ez zuten pertsonak** nola zeuden ezagutzea zen. Horretarako, udaletxeko langileek etxe bakoitzera zenbait telefono dei egin zuten.

ZER HELBURU ZITUEN?

1. Pertsona horiek zaurgarritasun egoera berezi horretara, etxean halabeharrez gelditu behar izatera, alegia, nola egokitzen ari ziren ezagutzea.
2. Haien oinarritzko beharrak asetzeko lehen mailako sareak zituzten jakitea.
3. Oinarritzko informazio erabilgarria eskaintzia edo behar horiek asetzeko zeuden errekurtsuetara bideratzea.

Donostiako Udal Gizarte Zerbitzuek segimendu zuzena egin zieten talde honen 2.128 pertsonari; pertsona hauek 1.293 etxebizitzatan edo familia unitatetan bizi ziren.

EGINDAKO DEI KOPURUA

11.832 kontaktatutako dei

17.876 pertsonarekin harremanetan jartzea, alegia, zenbait etxebizitzatan pertsona bat baino gehiago bizi baitira.

4.205 erantzunik gabeko dei

Egun eta ordu ezberdinetan deituta ere kontaktatzerik lortu ez diren etxebizitza horietan 5.779 pertsona bizi dira.

2.618 kontaktu oker

Hau da, harremanetarako telefono zenbakirik ez dugu etxebizitzak. Horietan 3.368 pertsona bizi dira eta Udala beste bide batzuk ari da sortzen haiekin harremanetan jartzeko.

ANTZEMANDAKO BEHARRAK

Datuek pertsonen %91ek inolako laguntzarik ez zuela behar eta %9k bai behar zutela adierazi zuten.

Konfinamendu garaian laguntza errekurtsoen inguruko informazioa eskatu zuten pertsonen artean, hauexek izan ziren haien eskakizunak:

- %49 erosketak egiteko, zaborra ateratzeko, botikak erosteko laguntza .
Honako errekurtsu hauei buruzko informazioa jakinarazi genien: Guztion Artean, Auzokideen Zaintza Sareak eta DYA.
- %20 denbora betetzeko zailtasunak eta aisialdirako jardueren eskaera.
- %18 Babes emozionala edo psikologikoa.
Honako errekurtsu hauei buruzko informazioa jakinarazi genien: Gipuzkoako Itxaropen Telefonoa, Zilarrezko Haria, Gipuzkoako Psikologia Elkargo Ofiziala.
- %13 Gizarte Zerbitzuetara bideratu genituen.

KOMUNITATE EKIPAMENDUAK HOBETZEKO ESKU HARTZEAK:

Adineko Pertsona Erretiratuen lokalak hobetzeko eta egokitzeko helburuz, honako lanei ekin diegu.

- 2020an Donostiako Erdialdean dagoen Jatorra elkartearen egoitza berria inauguratu genuen.
- Intxaurralde Erretiratuen Elkartearen Zahar Etxe berriaren lanek aurrera jarraitu dute.
- Zenbait Elkarteren lokalak berregokitzeko irtenbideak bilatzeko ikerketekin egin dugu aurrera (Erdialde eta Groseko Zabalza).

5. ADINGABEENTZAKO ARRETA ETA ZERBITZUAK

5.1. Prebentzio programak

Departamentu honen eginkizuna **prebentzio arlo jakin eta identifikatu batzuetan lan egitea da**; hau da, zaurgarritasun faktoreak identifikatu diren egoeretan, edo babesgabetasunari, kontsumoari edota egokitu ezinari loturiko egoeretan, arazoari alde aurretik eta garaiz heltzea izanik helburua.

5.1.1. Adikzioekin lotutako prebentzio programak

5.1.1.1. Droga-mendekotasun prebentzio programa **aisialdi arloan**

Informazio eta prestakuntza programa gazteen lokaletan

Proiektu honen bidez, adikzioei eta beste jokabide arriskutsu batzuei buruzko informazioa, prestakuntza eta aholkularitza eskaintzen zaizkie, Donostiako lokaletan elkartzen diren neska eta mutil gazteei. Gehienbat, ematen zaien informazioa adikzioetan, teknologia berriak erabiltzeko modu hoberenak eta erlazio afektibo-sexualetan oinarriturik dago.

2020. urtean ez zen gazteen lokaletan jarduerarik burutu, COVID-19ren eraginez programa ezin izan baitzen aurrera eramán.

Substantziak edukitzeagatik edo kontsumitzeagatik zigortu egin dituzten adingabeentzako neurri alternatiboen programa

Egitasmoa sortu da Donostian substantziak (alkohola edo legezkoak ez diren substantziak) edukitzeagatik edo kontsumitzeagatik zigorra jaso duten adingabeei begira. Helburua da era honetako egoerak detektatu eta horietan esku hartzea, familia bakoitzera eta haren beharretara egokitutako arreta eskainiz. Informazioa, prestakuntza, laguntza eta/edo orientazioa eskaintzen zaizkie, bai adingabeei bai familiei.

Tutoreek, adingabeak eta droga mendekotasunaren arloko teknikariak adostutako esku-hartzea amaitzen denean, prozesua ebaluatzen da. Ebaluazioa positiboa bada, zigorraren zenbatekoa txikitzen da, eta 100 € (kalamua) edo 20 € (alkohola) ordaindu behar dira; negatiboa bada, aurrera jarraitzen du zigorraren prozedurak.

2020an, honako lagun hauek parte hartu dute egitasmoan: 89 adingabek, 92 senidek eta 2 hezitzailek, guztira 183 pertsonak. 353 saio egin dira nerabeekin, 71 saio familiekin, kalamuaren kontsumoaren prebentziorako 3 tailer nerabeentzat (20 pertsona), eta gurasoentzako prebentzio hitzaldi 1 (11 pertsona).

Nabarmentzekoa da 2020an programan parte hartu duten adingabeen %93k amaierako ebaluazio positiboa izan dutela.

2020an aurreko urteekiko alkohola dela-eta zigortutako kasuen igoera izan da. Urte honetan alkoholarekin lotutako kasuen kopurua cannabis kontsumitzeagatik izandako kasuen kopurutik gertu dago; izan ere, atenditutako kasu guztien %46 izan dira, duela urte gutxi %10 baino ez zirelarik.

Parte hartu duten adingabeak	Kop.
Emakumeak	25
Gizonak	64
Guztira	89

Substantzia mota	Kop.
Alkohola	41
Legez kanpoko substantziak (Kalamua)	48
Guztira	89

5.1.1.2. Droga-mendekotasun prebentzio programa **hezkuntza arloan**

“Alkohola Arrisku” programa

“ALKOHOLA ARRISKU”, alkoholaren kontsumoaren arriskuak txikitzeko programa hau bereziki pentsatuta dago ikasleentzat (DBH4, batxilergoa, erdi eta goi mailako Heziketa Zikloak, LHI eta HHE), eta oinarritzko bi helburu ditu:

- Jokabide arduratsua sustatzea alkoholaren kontsumoari loturiko arriskuen kudeaketan.
- Erabakiak arduraz hartzeko gaitasuna indartzea alkoholaren kontsumoari loturiko arrisku egoeretan.

2019/2020 kurtsoko parte-hartzaile eta ikastetxeen taula:

Ikastetxe kopurua	8			
Talde kopurua	17			
	Emakumeak	Gizonak	ED/EE	Guztira
Ikasle kopurua	136	190	1	327

5.1.1.3 **Teknologia berrien erabilerari buruzko prebentzio programa hezkuntza arloan**

Proiektuaren deskripzioa:

Ikastetxeetako profesionalen prestakuntzaren bidez, prebentzio eta detekzio kontzeptuei buruzko oinarri sendo bat eskaini nahi dugu teknologia berrien erabilerari begira, gai izan daitezen mezu egokiak transmititzeko eta beren eguneroko lanean sor daitezkeen problematikei aurre egiteko. Proiektuaren helburua da tresna hauek egoki erabiltzeari buruzko trebakuntza ematea eta era horretan adingabeei informazioa, prestakuntza eta orientazioa eskaintzea.

Helburuen lorpena:

Helburuak bete dira bai Teknologia berrien erabileraren inguruko formazioari, bai Online Platafomaren garapenari eta inplantazioari dagokienez. Formazioa egiteko aurreikusitako zentro kopurua aurreko urteetako baino txikiagoa izan da, irakasleen presentzia eta partehartzea, ordea, aurreko urteetako baino handiagoa izan da.

Entitate hartzaileei dagozkien benetako helburuen lorpena:

Profesionalen prestakuntza 8 ikastetxetan egin da eta horietako batean lehen aldiz burutu da nerabeen gurasoei zuzendutako saio bat. Guztira, 124 pertsonak hartu dute parte, 90 emakumek eta 34 gizonek. Formazioak bi saio izan ditu eta partehartzaileen batz bestekoa 16,6 pertsona izan dira.

5.1.2. Adingabeen babesari loturiko prebentzio programak

Detekzio eta Esku-hartze Goiztiarrerako Programa adingabeen babesaren arloan

Babesgabetasuna pairatzen duen adingabeak eskaera espliziturik egiten ez duenez, oso garrantzitsua da gai honetan eskumena duten administrazio publikoak eraginkortasunez aritzea kasu horien detekzioan. Horretarako, ezinbestekoa da adingabeekin harremanetan dauden profesionalak kasu horiek antzemateko gai izatea.

Programak bi atal ditu: hezkuntza eta komunitate esparruetan babesgabezia kasuak antzemateko prestakuntza, eta profesionalentzako aholkularitza, garaiz esku hartzeko, kasua antzeman den esparruan bertan eta hor lanean ari diren profesionalen bitartez.

“Unitate profesionalak” izenekoan arabera antolatuta dago, eta unitate mota asko daude; hau da, adingabeentzako zentro edo zerbitzu mota askotarikoak. Zentro edo zerbitzu horietan, profesionalak harreman zuzena dute adingabeekin eta, beraz, agente gisa aritu daitezke, adingabeen babesgabeziako kasuei loturiko detekzio eta esku-hartze goiztiarrean.

2019/2020 ikasturtean programak 4 unitate profesional gehiago izan ditu eta 64 unitate izatetik 68 izatera pasa da.

Unitate profesional motak (UP)	UP kopurua	UP dimen	Emakumeak Batzordeetan	Gizonak Batzordeetan	GUZTIRA BATZORDEETAN	TREBAKUNTZETAN PARTEHARTZEAK
Ikastetxeak	42	55	148	36	184	1848
Haurreskolak	11	2	12	0	12	83
Kiroldegia	2	2	3	6	9	0
Gaztelekuak/ Haurtxokoak	16	1,5	6	7	13	17
Udaltzaingoa	1	1	4	2	6	27
Osasun zentroak	11	6,5	34	2	36	34
Guztira	83	68	207	53	260	2.081

Unitate profesionalari eskaintzen zaien trebakuntzak babesgabezia kasuak antzematen eraginkorrago izateko tresna teoriko eta teknikoak eskaintzea du helburu. Horretarako haurtzaroaren desprotektzioaren babes-sistemari buruzko informazioa emateaz gain, beste hainbat gai ere lantzen dira:

Profesionalekin burututako trebakuntza-saioak			
	Saio-kopurua	Ordu-kopurua	Partehartzeak
Haurtzaroko Babes Sistemari buruz	56	144,5	477
Haurtzaroko Babesarekin erlazionaturako hainbat fenomeno soziali buruz	121	224	1351
Kasu-analisiari buruzkoa	31	64,5	249
Guztira	208	433	2.077

Batzordeetan adin-txikiko jakin batzuekin esku-hartze goiztiarra aktibatzea baloratzen da, esaterako gurasoei gomendio zehatz batzuk egitekoa. Era horretako esku-hartzearen onuradun izan diren adin-txikikoen kopurua jasotzen da ondorengo taulan.

Esku-hartze goiztiarra jaso duten adin-txikikoak						
	Mutilak	%	Neskak	%	Guztira	%
0-2 urte	46	5,91	54	11,06	100	7,89
Haur Hezkuntza	176	22,62	89	18,23	265	20,93
Lehen Hezkuntza	409	52,57	257	52,66	666	52,60
Bigarren Hezkuntza	144	18,50	81	16,59	225	17,77
BATX/LH	3	0,38	7	1,43	10	0,78
Guztira	778	61,45	488	38,54	1.266	100

Beraz, 2019/2020 ikasturtean arreta goiztiarra jaso duten adin-txikikoak 1.266 izan dira. Horietatik

- 830 kasu berriak izan dira ikasturte horretan
- 396 kasu aurreko ikasturteetik irekita jarraitu zuten
- 750 kasu itxi dira. Itxitako kasu horien batezbesteko iraupena 6,87 hilabetekoa izan da.

Urtea	Urteen alderaketa				
	2016	2017	2018	2019	2020
Neskak	263	328	427	525	488
Mutilak	508	541	578	643	788
Guztira	771	869	1005	1173	1266

Familia kudeaketa laguntzeko zerbitzua (FLZ)

Adingabeen heziketak familian sortzen dituen arazoak bideratzen laguntzeko beharrak bultzaturik, zerbitzu hau bereziki pentsatuta dago adingabeen garapenean eragina duen edo izan dezakeen era honetako arazo espezifiko bat duten familientzat.

Zerbitzu honetan taldean jarduteko gune bat eskaintzen da, egoerak eta ikuspuntuak trukatzeko eta, beste pertsona eta profesional batzuen ikuspuntua ezagututa, familian esku hartzeko modu berri eta egokiago bat aurkitzeko.

2020an sortutako taldeak	6
Taldeetan parte hartu duten kasuak	33
Banakako esku-hartzeak	3
Prozesua amaitzeagatik altak	20
Kasuak guztira	48

Urtea	Urteen alderaketa				
	2016	2017	2018	2019	2020
Kasuak guztira	102	79	132	166	48

5.2. Babesgabetasun egoeran dauden adingabeen arloan esku-hartzeko programak

Zerbitzu honen eginkizuna da adingabeen babesari buruzko 3/2005 Legeak udalei ezartzen dizkien betebeharrak betetzea.

5.2.1. Kasu arin eta moderatuak

Ondoko taulan, 2020ko abenduaren 31n babesgabetasun arin edo ertain gisa diagnostikatutako kasuetan (BALORA diagnostiko tresnaren arabera) irekita zeuden esku-hartzeak ikus daitezke.

Gizarte Zerbitzuguneak	Kopurua	Bizt. < 18 (%)
Alde Zaharra - Erdialdea	45	2,11%
Amara	102	2,47%
Larratxo - Altza	121	3,94%
Gros - Egia	117	2,44%
Antigua	84	1,45%
Erribera – Loiola - Martutene	63	1,51%
Intxaurren	123	5,97%
Bidebieta - Herrera	70	4,85%
Guztira	725	2,63%

Kasu berrien kopurua eta esku-hartzea 2020an amaitu duten kasuen kopurua honako hauek dira:

Kasu berriak	201
Esku-hartzea amaitu duten kasuak	196

5.2.2. Foru Aldundira deribatutako kasuak

Esku-hartzea amaitu duten 201 kasuetatik 38 Foru Aldundiko Haurren Babeserako Sarrera Atalera bideratu dira, kasu larritzat baloratuak izanik, Haurren Babeserako 3/2005 Legeak xedatutakoaren arabera, Foru Aldundiaren eskuduntza direlako.

5.2.3. Esku-hartzeetarako baliabideak

Kasu bakoitzari baliabideak esleitzeko orduan, aintzat hartzen da kasuaz arduratzen den profesionalak adierazitakoa, eta koherentziaz jokatzeko da kasuaren lanketarako ezarritako helburuekin.

Esku hartzeetan parte hartzen duten profesionalak, landu behar den helburua edota adin txikikoaren adina kontuan hartuta, metodologia eta programa desberdinak aplikatu ditzaketeko terapeuta eta hezitzaileak dira. Beraz, kasu bakoitzean programa zehatz bat edota haien konbinazioa aplikatzen da helburuak lortzeko.

Terapeuten eta hezitzaileen banaketa gizarte zerbitzuguneen arabera:

Gizarte zerbitzuguneak	Terapeutak	Hezitzaileak
Alde Zaharra - Erdialdea	0,12	0,97
Amara	0,83	4,44
Larratxo - Altza	0,70	2,95
Gros - Egia	0,72	3,90
Antigua	0,83	4,15
Erribera – Loiola - Martutene	0,25	2,11
Intxaurren	0,75	3,68
Bidebieta - Herrera	0,30	2,30
Guztira	4,50	24,50

Profesional horiek programa hauen bitartez esku-hartzen dute:

a) Arlo sozioedukativo eta psikosozialean laguntza emateko programa

Profesional hauek arlo sozioedukativoan edota psikosozialean laguntza ematen diete familiei, gatazkak bideratzeko, babesgabezia egoerak saihesteko, ohitura eta jokabide kaltegarriak ordeztzeko eta bizikidetzeta eta gizarteratzea erraztuko duten gaitasunak eskuratzeko.

2020an, hezitzaile eta/edo terapeuten laguntza izan duten kasuak honako hauek izan dira:

Terapeutak (esleitutako kasu kopurua)	Hezitzaileak (esleitutako kasu kopurua)	Hezitzaileak + Terapeutak (esleitutako kasu kopurua)
153	274	28

b) Safe Care Programa (Zaintza Segurua)

Safe Care programak etxea du lan eremu, eta familia zaurgarriekin (arduragabeekin ere) eta 0-5 urteko adingabeekin dihardu. Osasuna, segurtasuna eta heldu/haur interakzioa dira esku-hartzearen ardatzak, eta emaitzak epe luzera lortzen dira adigabeen garapen globalean (garapen emozionala, jokabidearena eta soziala).

	2016	2017	2018	2019	2020
Programan parte hartu duten familiak	30	12	13	25	24

c) Incredible Years Programa (Urte Zoragarriak)

Incredible Years programak, aldiz, gurasoek eta 4-8 urteko seme-alabek osatutako aldi bereko taldeak erabiltzen ditu. Hautatutako adingabeek jokabide disruptiboak izan ohi dituzte, eta gurasoek ez dute nahikoa gaitasunik jokabide horiek kontrolatzeko. Incredible Years programan, esku-hartze mugatu baten bidez (astean behin eginiko 20 saio + etxera eginiko 4 bisita), familia sistema bideratzen da, adingabeen bilakaera positibo bat lortzeko epe luzera. Gurasoek, berriz, egoerak birbideratzeko trebetasunak eta estrategiak eskuratu dituzte, adingabearen ongizatea helburu izanik.

Onuradun izan diren familien datuak:

	2016	2017	2018	2019	2020
Adingabeak	30	24	24	18	41
Helduak	44	35	32	25	50
Guztira	74	59	56	43	91

d) *Attachment video Intervention (AVI) Programa. Atxikimendu seguruan oinarritutako esku-hartzea.*

Eskuhartze programa hau atxikimenduan fokalizatzen da, zaintzaileen sentikortasuna zuzenean landuz, haurraren atxikimendu seguruan eragin positiboa lortzen baita eta ondorioz, haurraren egokitzapen psikosoziala hobetzea eta etorkizuneko arrisku-jokabideak murriztea lortzen da.

2019. urtean Hitzarmena sinatu da Euskal Herriko Unibertsitatearekin programa honen lanketan eta ebaluazioan elkar lanean aritzeko. Hitzarmenaren ondorioz honako ekintza hauek burutu dira:

- a) 20 profesional trebatzea programa aplikatu ahal izateko.
- b) 12 familia hautatu proiektu pilotuan parte hartzeko.
- c) 20 profesional horien lana ikuskatu edo gainbegiratzea.

	2019	2020
Programa osatu duten familiak	1	11

6. GENERO INDARKERIAREN BIKTIMEI ARRETA ESKAINTZEKO PROGRAMA

Gizarte Ekintzako Sailak genero indarkeriaren biktimei arreta eskaintzeko zerbitzua du eta honen barruan bai biktimen arretarako bai bortizkeriaren aurkako prebentziorako programa desberdinak garatzen dira.

INDARKERIA MATXISTAREN BIKTIMEN ARRETA PROGRAMA

Programa honek **informazioa eta laguntza ematen dizkie genero indarkeriaren biktime izan diren pertsoneri**, Gizarte Ekintzaren Zuzendaritzaren eta beste departamentu edo instituzio batzuen baliabideak erabilia. Programaren arduradunek kasu bakoitzaren diagnostikoa egin eta esku-hartze plan bat adosten dute biktimarekin, hainbat bitarteko erabil ditzakeena: laguntza psikologikoa, aholkularitza juridikoa, laguntza ekonomikoa, hezkuntza mailako laguntza, kulturen arteko bitartekaritza eta bizileku baliabideak.

2020an, 216 pertsona berri, hau da, aurretik zerbitzuan artatu gabeak, artatu ziren:

- Indarkeria matxistaren biktimak: 174
- Familia barneko indarkeria: 15
- Sexu indarkeria: 15
- Beste kasu batzuk: 12

Aurten lehen aldiz programara jo duten emakumeen artean tratu txar mota hauek identifikatu dira:

Tratu txar fisikoa	107
Tratu txar psikologikoa	184
Tratu txar ekonomikoa	17

Oharra: Emakumeek tratu txar mota bat baino gehiago pairatu ohi dutenez, tratu txarren batura handiagoa da laguntza jaso duten emakumeen kopurua baino.

2020an lehen aldiz artatu diren 216 pertsona berri horietaz gain, aurreko urteetatik artatzen ziren beste 227 emakumerekin ere jarraitu dugu lanean.

Beraz, guztira, 443 izan dira genero indarkeriaren biktimei arreta eskaintzeko programan artatu diren emakumeak.

Ondoko taulan, programara jo dutenek emakumeek 2020an jaso dituzten laguntzak eta baliabideak ikus daitezke:

Laguntza psikologikoa	145
Laguntza soziojuridikoa	35
Aholkularitza eta informazioa	216
Larrialdietarako etxebizitzak (udalarenak)	6
GFAREN etxebizitzak – Egonaldi labur, ertain eta luzeko harrera	5
Larrialdiko txekea	31
Eusko Jaurlaritzaren diru laguntza (*)	17

Emakumeei lagun egitea	49
------------------------	----

(*) *Laguntza hauez gainera, hala badagokie, Gizarte Ekintzaren Zuzendaritzak izapidetu edo kudeatzen dituen gainerako diru laguntzak ere eskura ditzakete emakumeek (Gizarte larrialdietarako laguntzak, eta Lan Partekatuaren Planeko laguntzak).*

7. LARRIALDIETARAKO ETA ETXERIK GABEKO PERTSONEN ARRETARAKO PROGRAMAK

7.1. Gizarte Larrialdietarako Udal Zerbitzua

Gizarte Larrialdietarako Udal Zerbitzua (GLUZ) Easo kaleko 41 zenbakiko udal instalazioetan kokatuta dago. Zerbitzuarekin harremanetan jartzeko, helbide horretara jo edo 943 48 38 49 telefonora dei daiteke, urtean 365 egunez eta egunean 24 orduz. 08:00etatik 22:00etara, aurrez aurreko arreta eskaintzen da eta asteburuetan 09:00etatik 21:00etara. Gainerako orduetan –gauetz–, Udaltzaingora (092) edo SOS Deiak (112) zerbitzura jo behar da.

GLUZ zerbitzuaren lana hamaika gizarte langilek osatutako talde tekniko batek egiten du. Langile guztien artean 8 lanaldi oso osatzen dituzte.

Taldearen lana honako arlo hauetan banatzen da:

- Larrialdiko Arreta
- Baliabideen kudeaketa
- Lagun egite sozialeko ekintzak
- Kasuen Arreta

7.1.1. Larrialdiko Arreta

Larrialdiko arretari dagokionez, GLUZ zerbitzua hiru egoera zehatzetan jartzen da martxan:

- Ezusteko gertakari bat dela eta, sortzen den behar sozialaren ondorioz, pertsona bat edo gehiago aldi baterako babesgabetasun egoeran geratzen direnean
- Adinekoak beren etxean daudela sortzen diren larrialdi egoeretan
- Pertsonen bat-bateko heriotzak hurbileko pertsonengan sortzen duen egoeretan

Lehenengo kasuan, GLUZ zerbitzua gizarte premia bat sortzen denean lanean hasten da, hau da, pertsona bat edo gehiago aldi baterako babesgabetasun egoeran uzten dituen **ezusteko bat** gertatzen denean. Halakoetan, **larrialdiko arreta baliabideak** jartzen dira martxan (segurtasuna, elikadura eta bizilekua). Egoera horietan, GLUZ zerbitzuko lantaldeak gertaturikoa aztertu eta kaltetutako pertsona eta familien datuak jasotzen ditu, eta informazioa eta arreta eskaintzen dizkie: senideekin harremanetan jartzen laguntzen die, jateko-edatekoak ematen dizkie, medikamentuak –halakorik behar izanez gero–, eta bizilekua bilatzen diete beren etxera itzultzeko modurik ez dutenei. GLUZen zeregina lagun egiteen bidez mantentzen da, kaltetutako pertsonak eta familiak gertakariaren ondorioen eraginpean egon bitartean.

Aurrez aurreko ordutegiz kanpo (22:00etatik 08:00etara edo 21:00etatik larunbat eta igandeetan) GLUZen egindako esku-hartzeak 71 izan dira. Horietatik 36 Udaltzaingoak eskatuta, 10 SOS Deiak eskatuta, horietatik 9etan arratsaldean hasitako esku hartzea teknikarien irteera ordua baino beranduago amaitu ziren, 5 COVIDerako egokitutako aterpeek eskatuta (4 Atanotik eta 1 Ubatik), 4 Udal Abegi Etxeko zaindarien eskatuta, 3 etxez etxeko laguntza kudeatzen duen enpresak eskatuta, 2 Donostiako Ospitalak eskatuta 1 Ertzaintzak eta beste 1 Giza Larrialdien Koordinazioko Foru Zerbitzutik eskatuta. Esku-hartze horien artean, 17 larrialdi zerbitzuko langileen aurrez aurreko arreta behar izan dute, eta batean, telefono bidez eman dira jarraibideak.

2020an, GLUZek 7 gertakaritan aktibatu du Hondamendi Protokoloa edota pertsona kopuru esanguratsu batek kalteak jasan dituen erabilten dena:

- 2020ko otsailaren 5ean: Sarruetan 2 lur higadura izan ziren eta ordezeko bizitokia aholkatu zen. GLUZ bertaratu bazen ere, ez zen ordezeko bizitokirik behar izan.
- 2020ko otsailaren 27an. Sutea Secundino Esnaola 3 zenbakian. Ez zen ordezeko bizitokirik behar izan.
- 2020ko apirilaren 26an. Sutea Alcalde José Elósegui Etorbidea, 121 zenbakian. Familia batek ordezeko bizitokia behar izan zuen.
- 2020ko ekainaren 5ean. Erroiztea Zubieta kalean 8-10 zenbakietan. 8 familiak ordezeko bizitokia behar izan zuten.
- 2020ko ekainaren 9an. Erroiztea Ilarra Bidean, 101 zenbakian. Familia batentzat ordezeko bizitokia erabili behar izan zen.
- 2020ko ekainaren 26an. Sutea Morlans Kaleko 1 zenbakiko lokal batean. Familia batek ordezeko bizitokia behar izan zuen.
- 2020ko abuztuaren 6an. Sutea Mons Pasealekuko 5. zenbakiko garajeetan (Ignacio Ugaste etxebizitzak, 1). 22 familiarentzat ordezeko bizitokia erabili behar izan zen.

Etxez etxeko laguntza zerbitzuetako langileen abisu baten ondoren ere GLUZ zerbitzua martxan jartzen da, larrialdiko egoera aktibatuz (normalean, atea zabaltzen ez duten kasuak izaten dira,). 2020an, horrelako 42 kasu izan dira.

Eta bada, GLUZ zerbitzuak burutzen duen beste gizarte-larrialdiko zerbitzu bat: gertuko **pertsona baten bat-bateko heriotzaren berria** (istripuak, buru-hilketa...) jasotzen duten pertsonen laguntza ematea lehenengo unetik. Kasu hauetan (3 kasu 2020an) GLUZ zerbitzuak hasieratik egoten da pertsona horien ondoan eta egoera onartu eta gertaerari aurre egiteko lehenengo fasean laguntza ematen die.

7.1.2. Baliabideen kudeaketa

GLUZek bere gain hartzen dituen zereginak dira, hiriko larrialdi zerbitzu edo baliabideen funtzionamenduari lotuta.

Baliabidea	GLUZen eginkizuna	Kopurua
Gaueko Aterpea (eskakizun txikia)	Pertsonekin hitz egitea, beren egoera baloratu eta Gaueko Aterpea erabiltzearen lehentasuna aztertzeke	96
Ateak Zabalik zerbitzua	Irekitako gauak	0
	Gaualdiak egun horietan	0
Farmazia txartelak	Onuradun kopurua	198
	Banaturako farmazia txartelen kopurua	452
Etxez etxeko bisitak errolda zereginetarako	Udalinfok eskatuta, pertsonak etxe horietan egiazki bizi direla egiaztatzeke, errolda erregulatzeari begira	24

7.1.3. Lagun egite sozialeko ekintzak

Lagun egite sozialeko ekintzak dira batik bat, larrialdi zerbitzuak artatutako pertsonentzat edo hiriko beste baliabide batzuetatik bideratutakoentzat, eta gehientsuenak gizarte zerbitzuguneen arreta ordutegitik kanpo egiten dira. Zerbitzugune horiek eman dezaketena baino laguntza handiagoa eskatzen duten kasuak ere multzo honetan sartzen dira.

Laguntza motak	
Lagun egite pertsonalen programa: bizileku egonkorra bilatzea, profesionalekin eginiko hitzorduetara laguntzea, joan-etorrietan laguntzea...(eskaera batek pertsona berari eginiko lagun egite bat baino gehiago eragin ditzake)	9
Suhiltzaileek adinekoekin egin dituzten larrialdi ekintzen ondoriozko arreta	159
Udaltzaingoaren ekintzen ondoriozko arreta	162

7.1.4. Kasuen arreta

GLUZeko gizarte langileek kasu arduradun funtzioak betetzen dituzte (erreferentziako profesionala, 12/2008 legearen arabera), honako egoera hauetan:

- Arreta eskatu duen pertsonak ez du bizileku egonkorrik hirian (iragaitzako pertsonak, etxerik gabekoak, etab.)
- Hirian bizilekua izanik erroldatuta ez dauden pertsonak
- Pertsonaren ezaugarriak eta/edo egoera berezia dela eta, ezinezkoa da gizarte zerbitzuek arreta bizileku duen eta/edo erroldatuta dagoen auzoan eskaintzea.

2020an, GLUZ zerbitzua 1.270 bizikidetzaren arretaz arduratu da.

7.2. Udalaren aterpe programak eta baliabideak

7.2.1. Udalaren Gizarte Abegi Etxea

Udalaren Gizarte Abegi Etxeak bizitoki bat behar duten pertsona guztientzat ostatua eskaintzen du, bereizketarik egin gabe, etxerik eduki ez edota ordaintzeko bitarteko ekonomikorik ere ez duentzat. 40 lagunentzako tokia du, honela banatua: bi lagunentzako 5 gela, 28 banako gela eta ezgaitasuna duten pertsonentzako 2 banako gela.

2020 urtean zehar, COVIDen ondorioz, Abegi Etxeak ezohiko funtzionamendua izan du. Alde batetik, urtearen bigarren sei hilabetekoan 10 ohe gorde ziren positiboak izan edo positibo baten kontaktu estua izan zitezkeen etxerik gabeko pertsonak isolamendua egin zezaketen. Eta, beste aldetik, neurri ezberdinak hartu dira pertsona ezberdinen txandakatzea ahalik eta txikiena izan zedin, plazak zailtasun handienak dituzten pertsonari eskainiz eta horien egonaldiak luzatuz.

2020an 1.008 sarrera izan ziren Abegi Etxean eta 729 pertsona ezberdinek erabili zuten. Horietatik 552 pertsonak jo zuten lehen aldiz Abegi Etxera. Guztira 11.000 loaldi izan dira; batezbesteko okupazioa 30 pertsona/eguneko izan da eta horrek %75,43ko batz besteko okupazioa adierazten du.

Gizonezkoak dira Abegi Etxea gehien erabiltzen dutenak (%78,1). Jatorriari dagokionez, Udalaren Gizarte Abegi Etxera hurbildu direnen %13,6 EAEkoak ziren, %17,1 Estatuko gainerako erkidegoetakoak eta %69,3 atzerritarrek dira. Atzerritarren artean, %68,5 afrikarrak ziren, %18,2 europarrak, %11,5 amerikarrak eta %1,8 asiarrak.

347 pertsona egonaldi bereziko egoeran gelditu dira (hiru egunetik gorako egonaldia). Egonaldi luzeago horien arrazoiak honako hauek izan dira:

Asilo politiko eskaeraren erantzunaren zain	13
Errehabilitazio programan hasteko zain	6
Lan kontratu bati lotutako egonaldia	29
Gaixondo egoteagatiko egonaldia	33
Lokalizazio iraunkorragatiko egonaldia	96
Baliabide ekonomikoaren zain	36
Gizarte laneko teknikariak baloratutako beste egonaldi batzuk	134
Guztira	347

Abegi Etxean zerbitzu hauek eman dira:

Gosariak	7.411
Bazkariak	7.728
Afariak	8.704
Ohe erabilera egonaldi berezietan	10.454
Ohe erabilera (guztira)	11.000

7.2.2. Gaueko Aterpea (eskakizun txikiko lokala)

Gaueko Aterpea zenbait arrazoiengatik *bizileku baliabiderik ez duten pertsonen arreta eskaintzea* du helburu. 22 toki dituen zerbitzu hau urteko hilabete guztietan zabalitzen da (abuztuan izan ezik), gauero, iluntzeko 20:00etatik biharamuneko 09:00etara.

2020an zehar, COVID-19ren agertzea eta hedatzearen ondorioz, bi aldi ezberdinetan aldatu genuen “Gaueko Aterpea” zerbitzuaren kokapena.

Etxeko konfinamenduaren aldiak aldatu genuen kokapena lehen aldiz. Orduan Udal aterpetxe sareko “Ondarreta-La Sirena” aterpetxean kokatu zen. Aldaketa honek 2020ko martxotik 17tik 2020ko ekainaren 21 arte iraun zuen eta gizarte osoari ezarritako neurrien ondorioz, 24 orduko bizitoki bihurtu zen. Bertan zeuden pertsonak errekurtsioa ez uztea ahalbideratu eta sustatu zen. Aginduen arabera, egonaldia itxia izan zen ala zentrotik ateratzeko malgutasuna izan zuten egoiliarrek, gainerako edozein hiritarrek bezalaxe.

Erabiltzaile kopuruari dagokionez ere, zerbitzuak aldaketa izan zuen. Izan ere, Gaueko Aterpean 22 egoiliarrek lo egiten badute ere, “Ondarreta-La Sirenan” 44 pertsona artatu genituen.

Bigarren kokapen aldaketa 2020ko azaroaren 12an burutu zuen Donostiako Udalak errekurtsioaren erabiltzaile bat positibo izan ondoren, gainerako erabiltzaileen konfinamendua ohiko tokian egitea ezinezkoa zelako (panelen bitartez gelaxkak dituen gune bakarra izaki, ezin da konfinamendua bermatu). Bigarren aldi honetan zerbitzua udalarena den “Green Hostel Uba Aterpetxean” kokatu zen.

Aurreko aldiak bezala, bigarren aldi honetan ere kokapen berria bat etorri zen erabiltzaile guztien konfinamenduekin eta horrek 24 orduko zerbitzu bihurtzea ekarri zuen, hau da 24 orduko arreta eskaini zitzaizkien egoiliarrei, ezin baizuten aterpetxea utzi.

10 eguneko konfinamendua pasata, Gaueko Aterpetxearen ohiko funtzionamendua berreskuratu genuen, baina kokapen berrian, hau da “Green Hostel Uba Aterpetxean”

2020an, ohiko “Gaueko Aterpea” 269 egunetan egon da zabalik eta 76 pertsona desberdin hartu ditu (59 gizon eta 17 emakume) eta guztira, 5.489 gaualdi egin dituzte. Datu hau kontuan harturik, plaza erabilgarrien okupazio erreala %92,7koa izan da.

7.2.3. Hestia eguneko zentroa

Hestia Eguneko Zentroa *etxerik gabeko pertsonen eguneko arreta eskaintzeko zerbitzu bat* da. Etxerik gabeko pertsonak eguneko topaleku bat izatea da helburu nagusia, egun osoa kalean eman ez dezaten. Era berean, aldaketa prozesu bati ekitea, bizi kalitatea eta autonomia pertsonala nahiz soziala hobetzeko lan egiten da. Zerbitzua egunero zabaltzen da, asteburuak eta jaiegunak barne.

Zerbitzuak hiru alorretan dihardu: lokalean bertan, kalean eta komunitate baliabideetan.

2020an zerbitzu honetan eragin zuzena izan dute COVID-19k eragindako krisiak eta gaixotasunaren hedadura ekiditeko neurriek. Hestia eguneko zentroaren ordutegia aldatu egin da, batez ere konfinamenduko hilabeteetan zehar eta guneko komunitarioetan gauzatzen diren lan jarduerak bertan behera utzi egin dira, baina, batez ere, zentroan eskaintzen diren prestazioak aldatu behar izan dira, une hauetan ezin baita atseden, topaketa edota harreman guneko izan.

Zerbitzua **lokalean**: 20 lagunentzako edukierarekin, baliabide ugari eskaintzen dira: internet, prentsa, mahai jokoak, gizarte eta hezkuntza arloko esku-hartzea eta esku-hartze psikosoziala, entzute aktiboa, etab. 2020an, 618 pertsona desberdin (577 gizon eta 41 emakume) izan dira lokalean, jardueraren bat egiten.

Zerbitzua **kalean**: kaleko hezitzaileak etxerik gabeko pertsonengana hurbiltzen dira, ohikoak dituzten lekuetara, eta hiriko komunitate eta gizarte zerbitzuetara jo dezaten ahalegintzen dira. 2020an, zerbitzu honek 30 pertsonarekin lan egin du (7 emakume eta 23 gizon).

Zerbitzua **guneko komunitarioetan**: bakarkako edo taldekako jarduerak antolatzen dira (prestakuntza arlokoak, kirolari loturikoak, ludikoak edo kulturalak), espazio normalizatuetan, pertsona hauek denbora zeregin osasungarrietan erabiltzera bultzatu eta talde bateko kide izanaren sentimendua sendotzeko. 2020an, 60 lagunek parte hartu dute ekintza hauetan (1 emakume eta 59 gizon).

7.2.4. Larrialdiko etxebizitzak eta tutoretzapeko etxebizitzak bazterkeria-egoeran dauden pertsonentzat

Larrialdiko etxebizitzak *egonaldi laburretarako bizilekua emateko larrialdietarako udal programa* da (egonaldi laburrak, hau da, gehienez lau hilabetez baina luzatzeko aukerarekin), gizarte-premiazko egoera baten ondorioz ostaturik ez izateari aurre egin ahal izateko edo etxeko indarkeriaren egoeratik biziberritu eta egoera hori gainditu ahal izateko iraupen laburreko egonaldia behar duten pertsonen eta bizikidetzaren unitateei, betiere pertsona horiek babes-neurririk behar ez badute. Tutoretzapeko etxebizitzak ere udalaren programa da, baina kasu honetan egonaldi labur edo ertaineko ostatu eskaintzen zaie bazterketa-arrisku egoeran dauden pertsonen.

Gizarte-zerbitzuen Karteran jasotzen dituen bi udal zerbitzu horietarako sarbidea eta kudeaketa era bateratuan egiten dugu Donostiako Udalean eta beraz, jarraian emango ditugun etxebizitza eta erabilera-kopuruak batura horren ondorio dira.

2020an 5 etxebizitza gehitu ditugu eta beraz, abenduaren 31rako 28 etxebizitza izan ditugu Udalean bi programa horietara esleituta.

Larrialdiko etxebizitzak

2020an 31 familia edo bizikidetzaren talderi eskaini zaie etxebizitza (43 heldu eta 29 adingabe). Beraz, 72 pertsona izan dira onuradunak. Onuradun izan diren 31 familien artean, 8 izan dira berriak programa honetan 2020an.

Tutoretzapeko etxebizitzak

2020. urtean 19 pertsona izan dira onuradun, 17 gizonezko eta 2 emakumezko. Tutoretzapeko etxebizitzetan onuradun izan diren pertsona guztiak errekurtsio honetan 2020an sartu dira.

7.2.5. Ateak Zabalik Zerbitzua (AZZ)

Aldi baterako gaueko egonaldiak egiteko aterpe zerbitzua da eta hotzaldiak edo meteorologia baldintza bereziki gogorrak iragartzen direnean zabaltzen da, normalean Euskalmetek Gipuzkoako kostaldean izotz arriskua iragartzen duenean.

2020an zerbitzua ez zen abian jarri horretarako ezarritako meteorologia baldintzak ez zirelako bete.

7.2.6. Udalaren Gizarte Abegi Etxeari erantsitako bizilekua

UGA Eri erantsita dagoen bizileku bat da, adingabeak dituzten familiei zuzenduta. 3 logela ohatzeekin (2, 6 eta 8 ohe), sukalde-jangela bat, 2 bainugela eta dutxa bat. Egonaldiak hiru gau iraun ohi dute gehienez, salbuespen kasuetan izan ezik.

2020an, adin txikikoak dituzten 23 familiak erabili dute zerbitzua eta zerbitzua 355 egunez gutxienez familia batek erabili izan du. Guztira 35 helduk (12 gizonezko eta 57 emakumezko) eta 36 adingabek (23 gizonezko eta 13 emakumezko) jaso dute zerbitzua.

8. GIZARTERATZEA

8.1. Laneratze bidezko gizarteratzea

8.1.1. Diagnostiko soziolaborala

2020an, banakako diagnostiko soziolaboralak egiten jarraitu dugu, gizarte zerbitzuak erabiltzen dituzten pertsonen laneratze zein gizarteratze ibilbideak eraikitzeko abiapuntu modura. Guztira, 50 fitxa soziolaboral egin dira. Gizarte zerbitzuguneen arabera, honela banatu ziren:

Gizarte zerbitzugunea	Emakumeak	Gizonak	Guztira	%
Alde Zaharra – Erdialdea	1	1	2	4%
Amara	2	0	2	4%
Larratxo – Altza	4	2	6	12%
Gros – Egia	0	1	1	2%
Antigua	0	1	1	2%
Erribera – Loiola – Martutene	2	5	7	14%
Intxaurren	0	1	1	2%
Bidebieta – Herrera	3	1	4	8%
Gizarte Larrialdietako Udala Zerbitzua	3	23	26	52%
Fitxak Guztira	15	35	50	100,00%

8.1.2. Laneratze bidezko gizarteratze baliabideak (Gizarte Ekintzaren Zuzendaritzak eta Donostiako Sustapenak batera abian jarritako proiektuak)

Aurreko urteetan bezala, hainbat prestakuntza eta enplegu programa jarri ditugu martxan Donostiako Sustapenarekin koordinatuta. Elkarlan horren bidez, lanean aritu gara lan merkatuan sartzeko zailtasunak dituzten pertsonekin, eta antzeman diren premietara egokitutako baliabide soziolaboralak jarri ditugu martxan.

2020an ere Tokiko Enplegu Planaren barnean, LANBIDEk emandako diru laguntzarekin eta Donostiako Sustapenak koordinatua 72 pertsona kontratatu dira. Horien arteko 36 (21 emakume eta 15 gizon) gizarte-zerbitzuen erabiltzaileak izan dira. Lan horietako 24 Gureak Garbitasuna enpresan eta gainerako guztiak Donostiako Udaletxean burutu dituzte.

Helburu nagusia langabeen lan egiteko gaitasuna handitzea da eta xedea lortzeako haien lan trebetasunak eta trebetasun pertsonalak sustatzen dira. Horrekin batera, honako irizpide hauek ezarri genituen:

- Talde honen onuradunen %15 gutxienez, 55 urtetik gorako pertsonak izan zitezela.
- %30 gutxienez Diru Sarrerak Bermatzeko Errentaren titularrak izan zitezela.
- %40 gutxienez emakumezkoak izan zitezela.

Esan bezala, kontratatutako 72 pertsona horien artean, 36 gizarte zerbitzuetako erabiltzaileak dira, 21 emakumezkoak.

- 8 pertsonak 55 urte baino gehiago dituzte eta horietatik 7 emakumezkoak dira.
- 27 pertsona DSBE-ren onuradunak dira (17 emakumezkoak dira).

Hurrengo taulak lanpostuen ezaugarriak biltzen ditu:

Gureak Garbitasuna	Kontratu kopurua
Garbiketa lanak udal instalazioetan	24
Donostiako Udala	Kontratu kopurua
Instalazioetan eta hirian mantentze lanak	5
Parke eta lorategietan mantentze lanak	5
Ur eta saneamendu instalazioetan mantentze lanak	4
Ur eta saneamendu zerbitzuaren dokumentazioaren artxibatze eta inbentariatzeko lanak	1
Hiri hondakinen ikuskaritza eta informazio lanak	4
Ehortze-zerbitzuen mantentze lanak	2
Ehortze-zerbitzuetako dokumentazioaren artxibatze eta inbentariatzeko lanak	1
Gizarte hezkuntza eta promozioaren interes anitzeko proiektuetan lanak	6
Ingurumenaren interes anitzeko proiektuetan lanak	3
Mugikortasuneko departamentuak lanak	1
Dbusen mantentze lanak	2
Dbusen mugikortasunaren eta berdintasunaren diagnostiko lanak	2
Gizarte Zerbitzuetako eraikinen mantentze-lanak	1
Donostia Turismon interesko lanak	3
Ondarearen eta kontalaritzaren kudeaketan intereseko lanak	8
GUZTIRA	48

8.2. Gizarte eta hezkuntza arloan eta arlo psikosozialean esku hartzeko zerbitzua arrisku egoeran dauden pertsonentzat (lehenago, lagun egiteko eta gizarte sustapenerako programa)

Gizarte bazterkeriako egoeran edo arriskuan dauden eta lan merkatuan sartzeko zailtasun bereziak dituzten pertsonak gizarteratzen laguntzeko programa da. *Gizarte eta Hezkuntza arloan eta arlo psikosozialean esku-hartzeko Zerbitzua* bazterkeria arriskuko egoeran dauden pertsonekin esku hartzeko programa espezializatua da beren autonomia pertsonalean nolabaiteko murrizketa dutenen pertsonen zuzendua, ohitura, trebetasun sozialak edo baliabide pertsonalak ez izateagatik.

Programa honek lau lantalde desberdin ditu, kolektibo desberdinetara zuzenduta:

ELKARREKIN. Bazterkeria arrisku larrian dauden pertsonentzako tailerra da. Laneratzeko pronostiko negatiboa izan ohi dute eta zailtasun handiak dituzte zenbait arlotan. Tailerraren helburua, laneratzeko pronostiko txarra duten pertsonen eguneroko bizitzarako oinarritzakoak diren trebetasunak garatzen laguntzea da.

AURRERA. 2017ko abenduan martxan jarri zen tailerra da. Gizarte-hezkuntza arloko esku-hartzearen eskaintza handitzeko helburuarekin antolatuta zen eta honen barne, oinarritzako gizarte trebetasun eta eguneroko bizitzarako trebetasunen arloan zailtasun handiak dituzten baina hobetzeko gaitasuna duten pertsonen beharrei erantzuteko, aipatutako arloetan aldaketa garrantzitsuak lortu ditzaten.

BIDEAN. Tailer hau gizarte bazterkeriako arriskuan dauden pertsonen zuzenduta dago. Lan merkatuan sartzeko baliabideetatik urrun eta trebetasun sozio-pertsonalak sendotu beharrean aurkitzen dira (lan ohiturak, enpleguaren zentraltasuna, komunikazio trebetasunak eta beste batzuk) laneratzeko ibilbideko aurretiko prozesu gisa. Programaren helburua trebetasun pertsonalak eta sozialak garatzea da. Eskakizun handiagoak dituzten tailerretan lan egiteko aukera izan dezaketen pertsonekin lan egiten da. Beraz, tailer hau ibilbidearen tarteko urratsa da laneratzeko bidean.

EMAKUMEAK. Emakumeentzat zuzendutako programa da. Ohitura eta trebetasun sozioprofesionaletan eta pertsonaletan trebatzera zuzenduta dago. Tailerra gizarte bazterkeriako egoeran edo arriskuan egon eta aldaketa prozesuak aktibatze beharra duten emakumeentzat da, gehienbat gizarte harreman gutxi dituzten emakumeak, erreferentzia eta topaketa espazio propioak ez dituztenak, eta trebetasun sozialak eta pertsonalak sendotzeko beharra dutenak.

Ondoko taulak proiektuak eta parte-hartzaileak adierazten du:

PROIEKTUAK	Emakumeak	Gizonak	Guztira
Elkarrekin	3	18	21
Bidean (lan aurrekoa)	1	18	19
Emakumeen tailerra	20	0	20
Aurrera	3	20	23
Guztira	27	56	83
Ehunekoak (%)	%32,5	%67,46	%100

Esan behar da artatutako guztietatik hiru pertsonak tailer batean baino gehiagotan parte hartu dutela. Egoera horrek pertsonen ibilbidearen prozesu pertsonalaren bilakaerari erantzuten dio, bai eta pertsonen interesak eta beharrak egokitzeari ere. Beraz, datu hori kontuan hartuta, 78 pertsonak parte hartu dute talderen batean (52 gizon eta 26 emakume).

9. GIZARTE EKIMENAREKIKO ELKARLANA

9.1. Irabazi asmorik gabeko elkarreterako diru laguntzak

Gizarte ekintzaren Zuzendaritzak bultzatzen dituen laguntza ekonomikoen helburua elkarreei laguntzea da, gizarte ekintzaren arloan egiten duten elkarten lana bermatuz. Aurkezten diren proiektuen helburu zehatzak orain adierazten ditugun motatakoak izan daitezke:

- Elkartearen eguneko jardueraren mantentzea
- Sentsibilizazio eta gizarteratze ekintzak. Era berezian gizarte arloko boluntarioak lortu eta trebatzera zuzendutako ekintzak
- Elkarre ekintzen helburu diren kolektiboek zuzenduta dauden esku-hartze programak hedatu. Era berezian, boluntarioek egiten dituzten ekintzak kontutan hartzen dira.

2020ko urriaren 6an Tokiko Gobernu Batzarrak 224.000 € -ko laguntza ekonomikoa ematea erabaki zuen gizarte ekintzaren arloan diharduten irabazi asmorik gabeko 82 elkarteri 121 proiektu diruz lagunduz.

Lehenengo eranskinean, 2020an diruz lagundutako elkarre eta proiektuak zehaztuta agertzen dira.

9.2. Elkarlanerako hitzarmenak elkarre eta erakundeekin

2020an, Gizarte Ekintzaren Zuzendaritzak **elkarlan hitzarmenak** sinatu ditu hurrengo erakunde hauekin:

HURKOA Fundazioa

Gizarte Ekintzaren Zuzendaritzarekin elkarlanean, ezgaitze eta/edo tutoretza prozesuak hasi behar diren kasuetan aritzeko.

2020ko lankidetzak-hitzarmenak jasotzen duen kopurua 7.640 eurokoa da.

NAGUSILAN eta GURUTZE GORRIA

Gizarte Ekintzaren Zuzendaritzarekin elkarlanean, adinekoei eta pertsona ezgaituei konpainia eta etxean laguntzeko ekintzetan aritzeko.

Bi Hitzarmenetan diru-kopuru bera jasotzen zen, 7.424 euro, hain zuzen ere.

DYA

Gizarte Ekintzaren Zuzendaritzarekin elkarlanean, pertsonen eta taldeen garraio beharrak betetzeko, Udalaren gizarte lanaren edozein esparrutan.

2020ko lankidetzak-hitzarmenak jasotzen duen kopurua 7.424 eurokoa da.

AFAGI (Alzheimerra dutenen Senitartekoen Gipuzkoako Elkarte)

Gizarte Ekintzaren Zuzendaritzarekin lankidetzan, psikoestimulazio kognitiboko prebentzio programa bat hedatzeko. Alzheimerraren hasierako fasean dauden edo beste dementsia sindrome bat diagnostikatuta duten adinekoentzat zuzenduta.

2020ko lankidetzak-hitzarmenak jasotzen duen kopurua 32.800 eurokoa da.

9.3. Irabazi asmorik gabeko elkarten egoitzetarako edota beraien jarduerak burutzeko lokalak lagatzea

Donostiako Udalak bere lankidetzak eskaintzen dio ***hainbat elkarteri lokalak eskuratuz*** Donostian bertan beraien jarduera garatzeko aukera izan dezaten

Gizarte Ekintzaren Zuzendaritza gizarte arloan lan egiten duten erakundeen alde egindako 18 lokal lagapenen arduraduna da.

1. ERANSKINA. ELKARTEENTZAKO DIRU LAGUNTZAK

IZENA	PROIEKTUA	ZENBATEKOA
A		
ACABE Gipuzkoa	Elkartearen mantenimenduaren programa	2.000 €
Anorexia eta bulimiaren aurkako elkarte	LAGUNTZAGUNE: familiei arreta emateko programa espezifikoa	1.350 €
ACASGI	HIESa, CHBa eta bestelakoak aurkako diagnostiko goiztiarra sustatzea informazio zerbitzuaren bidez	1.350 €
Gipuzkoako HIESaren aurkako elkarte hiritarra	Laguntza osoa	950 €
ACCU Gipuzkoa	Beharra daukat ! programa	800 €
Krohn eritasuna eta kolitis ultzeraduna duten gaixoen elkarte	Elkartze- ekintzak: hesteetako Hanturaren Gaixotasunari asistentzia, sentsibilizazioa eta hedapena	950 €
ADAHIGI	Elkartearen funtzionamendua eta arreta goiztiarra AGHN duten familiei	1.750 €
Gipuzkoako Arreta Gabezia eta Hiperaktibitatearen Elkarte	XI formazio jarduera	400 €
ADELA	Laguntza AEA duen pertsonari eta elkartearen mantenimendua	2.800 €
Alboko Esklerosi Amiotrofikoaren Gipuzkoako Elkarte		
ADEMGI	“Busti zaitez” kanpaina	1.950 €
Gipuzkoako Esklerosi anizkoitzaren Elkarte	Komunikazioa eta esklerosi anizkoitza programa	1.750 €
ADRA	Etxerik gabeko pertsonekin gosari solidarioak	400 €
Fundazioa		
AFAGI	Banakako eta familiako laguntza psikologikoa Alzheimer gaixoen senideentzat	1.450 €
Alzheimerre dutenen Senitartekoen Gipuzkoako Elkarte	Elkartearen funtzionamendua eta mantenimendua	1.450 €
AFAVI	Adimen desgaitasuna duten pertsonentzako oporren antolaketa	400 €
Opor inklusiboen aldeko elkarte		
AGADELPRISE	Linfedemak eta lipedemak eragindakoen eta senideen informazioa, aholkularitza eta arreta	1.200 €
Linfedemak eta Lipedemak Eragindakoen Gipuzkoako Elkarte		
AGAER – EGGE	Kaltetuaren ongizatea hobetzeko programa eta erreuma gaitzekiko prebentzioa eta sentsibilizazioa	1.600 €
Gipuzkoako gaixo erreumatikoen elkarte		
AGI	Elkarte mugimendu programa eta elkartearen mantenimendua	1.900 €

Ikusmen Urritasuna dutenen Gipuzkoako elkarteak	Urritasun haundia edo itsumena duten gazteentzat laguntza psikosoziala eta gizarte hezkuntzako ekintzak familiekin	950 €
AGIAC Antikoagulatuen Gipuzkoako elkarteak	Elkartearen funtzionamendua eta mantenimendua	1.300 €
	Antikoagulatuentzat jardunaldiak eta tailerrak sozial-osasun inguruan	950 €
AGIFES Buru Osasun Arazoa duten Pertsonen eta Senideen Gipuzkoako Elkarteak	Harrera, informazioa eta orientazioa nahasmena mentala duten pertsonentzat eta/edo haien senideentzat	6.800 €
	Sentsibilizazio kanpaina: "zure harremanik zailena"	650 €
AGIPAD Drogen gehiegizko kontsumoaren ikerketa eta prebentziorako Gipuzkoako Elkarteak	Elkartearen eguneroko aktibitatea eta mantenimendu programa	1.200 €
	Kontsumoaren kaltetuen familien harrera, orientazioa eta aholkua	1.050 €
AGIPASE Guraso Bananduen Elkarteak	Guraso bananduen seme-alaben ongizatea	950 €
	Parte-hartze aktiboa eta ekintza boluntarioa sustatzea	950 €
AGISAS Gipuzkoa Gipuzkoako gizarte integratzaileen eta animatzaileen soziokulturalen elkarteak	Bideak Zabalduz Programa	1.450 €
	Gizarteratuz Programa	800 €
ALAITU Abesbatza	Adineko pertsonen egoitzetan musikal animazioa	650 €
ALCER Gipuzkoa Giltzurrun gaixoen Elkarteak	Esku-hartze psikosoziala familiekin	2.750 €
	Elkartearen funtzionamendua	800 €
ALGARAKLOWN Ospitaleko pailazoak	Ospitale animazioa	1.050 €
APOYODRAVET Dravet Sindromearen aldeko boluntario Elkarteak	Boluntarioaren prestakuntza gaixoen inguruan gizarte esku-hartze estrategia	900 €
ARANSKI Gipuzkoako pertsona gorren familien Elkarteak	Ikasgela irekia ume eta gazte gorrentzat	2.400 €
ARNASA Fibrosis kistikoaren Gipuzkoako elkarteak	Gizarte esku-hartzea fibrosis kistikoa duten pertsonentzat zein haien familientzat	1.550 €
	Fibrosis kistikoa duten pertsonen bizikaltatea hobetzeko esku-hartze komunitarioko egitasmoa	1.050 €
ASGICER Minbiziaren kontrako Gipuzkoako elkarteak	Elkartearen funtzionamendu arrunta	1.050 €
	Gaixo eta senideen arreta psikoontologikoa	1.700 €
ASOCIDE Euskadi Pertsona gor eta itsuen Elkarteak	Elkartearen funtzionamendua eta pertsona gor-itsuen arretarako zerbitzuak	2.800 €

ASPACE Gipuzkoa	Laguntza familiei	1.900 €
Elbarritasun Zerebralaren Elkartea	ASPACE Eguna	1.450 €
ASPANOGI	“Denok elkarturik” elkartegintza	3.600 €
Gipuzkoako haur minbizidunen guraso Elkarte	mugimendua	
ASPARGI	Elkartegintza mugimendua	2.550 €
Gipuzkoako Parkinson Elkartea		
ATECE Gipuzkoa	Aisialdi barneratzailea gaixoentzat	2.000 €
Hartutako Burmuineko Gaitzaren Elkarte	Gaixotasun honen errealitateari buruz prebentzioa eta sentsibilizazioa gizartean	1.350 €
ATZEGI	TXOLARTE programa	4.000 €
Adimeneko ezgaitasuna duten pertsonek aldeko Gipuzkoako elkartea	Elkargintza eta Familientzat Laguntza Zerbitzua. 60. urteurrena	3.400 €
ATZEGI Babes Fundazioa	Adimeneko ezgaitasuna duten familiarik gabeko pertsonen babesa gauzatu	2.950 €
Adimeneko ezgaitasuna duten Pertsonen Babes Fundazioa		
AVAIM	HAURDANIK aldizkaria argitaratzea	800 €
Tratu txarrak jasotako haurren laguntzarako euskal Elkarte	Elkartearen mantenimendua – orientazioa eta informazioa	2.000 €
B		
BEGISARE	Arreta integrala	1.600 €
Erretinosi Pigmentarioak Gipuzkoan Eragindakoen Elkartea	Gizarte sentsibilizazioa	800 €
BERA BERA Elkarte	Karatea eta ezgaitasuna	1.850 €
BEROA	Guneak osatzen: zu eta ni, biok elkarrekin	2.000 €
Gipuzkoako harrera familien Elkartea	Informazio eta trebakuntza programa	800 €
BIDEGIN	Elkartearen mantenimendua	2.400 €
Doluan laguntzeko elkarte		
BIHOTZEZ	Arreta psikologiko osoa	800 €
Kardiopatiak dituzten ume familien Elkarte		
BIZI BIDE	Elkartearen mantenimendurako programa	2.000 €
Fibromialgiaren eta Neke Kronikoaren Sindromearen Gipuzkoako Elkarte	Sindromearen kaltetuentzat jarduerak programa	800 €
BIZIKLETAN ADINIK GABE	Elkartearen funtzionamendua eta mantenimendua	1.200 €
Adinekoen osasuna bermatzeko Elkarte		
C		

CLARA Elkartea	CAMPOAMOR	KANGURUAK programa : zaintzaileak guraso bakarreko familientzat	400 €
D			
D.E.E Drogak Eragindakoen Elkarte		Arreta osoa drogen kaltetuentzat	2.000 €
		Elkartearen aktibitate asoziatiboak eta mantenimendua	1.850 €
E			
Elikagaien Bankua		Donostiako Gizarte Ekintzako elkarte ezberdinei elikadura eskuratzea	7.950 €
ELKARREKIN BIZI Kulturen arteko elkarte		ELKARGUNE ELIZARAN proiektua : kulturen arteko topaketa, etorkinen barneratzea	800 €
ELKARTU Gutxitasun Fisikoa duten pertsonen Gipuzkoako Federazio Koordinatzailea		Kalean nor bere kabuz moldatzeko programa	10.550 €
EUSARGHI		IV Euskal Jardunaldia, AGHN kurrikuluma baino gehiago	300 €
EZEGI Zeliako eta senideen Elkarte		Txikiak handi	2.500 €
G			
GAUTENA Autismoaren Gipuzkoako Elkarte		Aspergerdun pertsonentzat antzerki tailerra	3.350 €
		Bolondresak GAUTENAn	800 €
GENE Gipuzkoako Eritasun Neuromuskularren Elkarte		Arreta psikosoziala gaixo haiei neuromuskularrentzat eta senideentzat	2.250 €
Gipuzkoako banandutako emakumeen elkarte		Elkartearen funtzionamendua eta mantenimendua	900 €
Gipuzkoako Ostomatizatuen Elkarte		Hitzaldia-Solasaldia	1.800 €
Gipuzkoako arrantza zaharraren omenaldia		Gipuzkoako Arrantza zaharraren 93. Omenaldi eguna	1.900 €
Gipuzkoako Diabetikoen elkarte		Elkartearen mantenimendua	2.300 €
Gipuzkoako Kirol Egokituen Federazioa		Elkartze-mugimenduaren mantenimendua	1.950 €
		Sentsibilizazio programa	800 €
Gipuzkoako pertsona gorren elkarte		Mantenua eta pertsona gorrei arreta zerbitzuak	2.000 €
		Gizarteratzea	900 €

Gure Amets gizarte elkarte	Lanerako gizarteratzerako taldeko autolaguntza programa	400 €
Gipuzkoako odol emaileen elkarte	Elkartearen mantentze eta kudeaketarako programa	2.100 €
GURUTZE GORRIA Gipuzkoa	Komunitate osasunaren sustatzailea eta atari solidarioa	8.000 €
	Harrera eta gizarteratzea	3.050 €
H		
Hazi eta Ikasi	Eskolarako errefortzu solidarioa 2020	5.000 €
Eskola laguntza solidarioarako elkarte	Ikaskuntza zailtasun espezifikotarako tratamendua, laugarren fasea	4.000 €
HEGALAK ZABALIK fundazioa	HOBESGI	650 €
	DENUR. Mugarik gabeko bainua	950 €
HELDUEN HITZA	Bizitza kalitatearen hobetzea	2.650 €
Adinekoen ahotsa elkarte		
HIRUKIDE Gipuzkoa	Familien XXII. Jardunaldi solidarioa	400 €
	Familia ugarien Gipuzkoako Elkarte	Elkartearen funtzionamendua
I		
IRESGI	Scrapbooking ikastaroa, tailerra eta erakusketa Donostiako espetxean	1.750 €
Gizarteratze eta Euskal Biktimologiako Erakundea		
ITXAROPENAREN TELEFONOA	Elkartearen eta haren jardueraren mantentzea	5.000 €
IZAN fundazioa	Arrisku edota babesgabetasun egoeran dauden nerabeen eta haien familien arretarako proiektua	3.350 €
	Drogomenpekotasuna arazoak dtuzten pertsonen familia esparruan esku-hartzea	3.200 €
K		
KATXALIN Elkarte	Hitzaldiak	750 €
Emakume mastektomizatuen elkarte	Bularreko eta ginekologiako minbiziak eragindako emakumeentzat laguntza taldea	2.650 €
KEMEN	Elkartearen funtzionamendua	1.050 €
Ezgartasun bat duten pertsonen kirol taldea	Sentsibilizazio, prestakuntza eta boluntarioritza programa	650 €
KONPORTA KE	Programa : benetazko gizarteratzerantz pausu bat	1.300 €
Kirolaren bidez aniztasun funtzionala duten pertsonen integrazioa		

M		
Maria Auxiliadora Gazte Zentroa	Arrisku egoeran eta babesgabetasuna jasan dezaketen adingabeekin esku-hartzea	2.250 €
MATIA fundazioa	Matiazaleak	400 €
N		
NAGUSILAN	Zilarrezko Haria Kanpaina 2020	2.000 €
O		
ONCE Espainiar <i>itsuen</i> Erakunde Nazionala	Donostiako kaskabildo lasterketa	1.600 €
ORIEPSI - ORAIN	Kalamu proiektua	850 €
	Prevenia proiektua : Alkohol eta kalamu kontsumoaren arrisku eta kalteen prebentzioa eta murrizketa LHko zentroetan	1.200 €
ORTZADAR Adimen mugatuta duten pertsonen Gipuzkoako elkarteak	Baztertze arriskuan dauden aniztasun funtzionala duten pertsonentzat programa	2.100 €
	Elkartearen mantenimendu eta kudeaketarako programa	1.500 €
P		
PATRIS surf Elkartea	Patris Aisialdi Aktiboa adingabeen eta eskusioan dauden taldeentzat	2.000 €
	Familia eta lana bateragarri bihurtzeko programa: eskusioan dauden adingabeentzako jarduerak	1.150 €
PAUSOKA Elkartea	Behar bereziak dituzten adingabeen bizikaltatearen hobekuntza (ur-jarduerak)	1.200 €
S		
Sendiko zaintzailearentzako pro elkarteak	Elkartze mugimendua	1.500 €
	Sendiko zaintzaileentzako mintegiak	800 €
SOS Arrazakeria Gipuzkoa	Giza eskubideen defentsa sendotzea boluntarioen prestakuntza eta parte-hartzearen bitartez	2.550 €
	Bazterketa arriskuan dauden gazte migrantei ahoku emate eta esku-hartze psikosoziala	1.000 €
T		
TEL Euskadi Hizkuntza-nahasmendu espezifikoa duten pertsonen senideen eta lagunen elkarteak	TEL duten adingabe zein haien familientzat trebetasun sozial eta komunikatiboentzako tailerrak	400 €

U		
UME ALAIA Gipuzkoa Adopziozko familien Elkartea	Adopzio familien arteko babes sare informalaren sustapena	2.400 €
V		
VERDINI Dantza Taldea	Dantzaren bidezko gizarte-sentsibilizazioa	1.650 €
W		
WHY NOT Fundazioa	Why not irratia	1.350 €
	Why not txokoa	1.450 €
DIRULAGUNTZAK GUZTIRA		224.000 €

2. ERANSKINA. ADINEKOEN ELKARTEENTZAKO DIRU LAGUNTZAK

IZENA	ZENBATEKOA
<i>Aitonon Etxea</i> Jubilatu eta Pentsiodunen Elkarte	26.773,49 €
<i>Antiguako</i> Jubilatuen Elkarte	45.880,58 €
<i>Aspeonce</i> Jubilatuen Elkarte	15.691,56 €
<i>Aterpea</i> Jubilatuen Elkarte	16.929,87 €
<i>Bellavista</i> Jubilatu eta Pentsiodunen Elkarte	18.996,58 €
<i>Nao Etxea Altza-Donostia</i> Jubilatuen Elkarte	1.975,16 €
<i>Donostialdea</i> Prejubilatu eta pentsiodunen Elkarte	20.753,06 €
<i>Atotxa Egia Egiatarra</i> Jubilatuen Elkarte	93.937,53 €
<i>Erdialde</i> Jubilatu eta pentsiodunen Elkarte	4.788,90 €
<i>Goiko Galtzara</i> Elkarte	20.438,46 €
<i>Guardaplata Donostia</i> Adinekoen Elkarte	16.189,99 €
<i>Gure Babesa</i> Jubilatu eta pentsiodunen Elkarte	50.613,34 €
<i>Gure Bizitza</i> Jubilatu eta pentsiodunen Elkarte	33.543,79 €
<i>Gure Egunsentia</i> Adinekoen Elkarte	18.990,48 €
<i>Gure Kabia</i> Jubilatuen Elkarte	15.697,83 €
<i>Intxaurrealde</i> Jubilatu eta pentsiodunen Elkarte	11.327,72 €
<i>Jatorra</i> Jubilatuen Elkarte	13.881,57 €
<i>J.M.Varona</i> Jubilatu eta pentsiodunen Elkarte	52.119,66 €
<i>Kai Alde</i> Jubilatuen Elkarte	8.755,52 €
<i>Lurrargi Donostia</i> Jubilatu eta pentsiodunen Elkarte	14.872,62 €
<i>Txoko Berri</i> Jubilatuen Elkarte	13.127,82 €
<i>Uliatarra</i> Jubilatuen Elkarte (Ulia)	11.899,36 €
<i>Zabaltza</i> Jubilatuen Elkarte (Gros)	26.773,49 €
Jubilatu eta Pentsionisten <i>Zaharren Biltokia</i> Elkarte	4.815,11 €
Diru laguntza, guztira	532.000,00 €

3. ERANSKINA. KANPOKO ZERBITZUEN KONTRATUAK

Gizarte Ekintzaren Zuzendaritzak administrazio kontratuak egiten ditu urtero enpresa eta erakundeekin, zerbitzu jakin batzuk eskaintzeko.

3.1. Adinekoentzako eta ezgaitasunak dituztenentzako zerbitzua

- Etxez etxeko laguntza emateko zerbitzu publikoa: AZTERTZEN Servicios Asistenciales S.L.U. enpresarekin kontratua.
- Egoera ahulean dauden adineko pertsonentzako arreta zerbitzua (GOIZALDIAK): LAHAR ELKARGOA enpresarekin kontratua.
- Ostatu eta arreta zerbitzua Altza-Buenavistako Berra apartamentu sozialetan: SAR-QUAVITAE SLU enpresarekin, adinekoentzako 39 plaza kontratatuta daude apartamentu babestuetan.
- Ostatu eta arreta zerbitzua Intxaurrendoko Txara 2 eraikineko apartamentu balioaniztunetan: hitzarmen bidez, Foru Aldundiak bere gain hartu du Txara 2ko adinekoentzako 18 apartamentu babesturen kudeaketa, eta BIHARKO SL enpresari esleitu zaio zerbitzu ematea.
- Ostatu eta arreta zerbitzua Elizaran Fundazioak Fermin Calbeton kalean dituen apartamentu babestuetan: hitzarmen bidez, Foru Aldundiak bere gain hartu du Fermin Calbeton kaleko adinekoentzako 10 apartamentu babesturen kudeaketa, eta MATIA FUNDAZIOARI esleitu zaio zerbitzu ematea.
- Ostatu eta arreta zerbitzua adinekoentzat egoitza ekipamenduan: 17 apartamentu babestu eta 67 egoitza plaza kontratatuta daude ZORROAGA FUNDAZIOAREKIN.
- Zerbitzu publikoa biztanle komunitatearentzat eta bizileku zerbitzuen erabiltzaileentzat, Etxegintzak Ategorrieta, Berio, Benta Berri eta Marrutxipin dituen adinekoentzako 29 apartamentu babestuetan: GUREAK ZERBITZU ANITZAK SLU da esleipenduna.
- Ostatu eta arreta zerbitzua adinekoentzat Monseko etxebizitza komunitarioetan: LAGUNDUZ 2 SL eta FUNDACIÓN SALUD Y COMUNIDAD enpresek eratutako aldi baterako enpresa elkarteari esleitu.
- 55 urtetik gorakoentzako Aisia eta Denbora Libreko Programa Donostiako kultur etxeetan (Ernest Lluch, Okendo, Lugaritz eta Casares) eta Musika eta Dantza Eskolan: LAHAR ELKARGOARI esleitu.
- Aieteko Topalekuaren kudeaketa: taberna-jangela, atezaintza-administrazioa, garbiketa eta mantentze lanak: GUREAK OSTALARITZARI esleitu, enplegu zentro berezientzat erreserbatutako kontratu bidez.
- Laguntza teknikoko zerbitzua adinekoen elkarreentzat: Grupo SSI Kooperatibari esleitu.
- +55 agenda argitaratu eta kaleratzeko zerbitzua (adinekoentzat pentsatutako parte-hartze eta aisialdirako programa): MIC SL eta IRAGARRI SL argitaletxeak.

3.2. Gizarteratze zerbitzua

- "Gaueko Aterpea" gaueko arreta zerbitzua. Zerbitzu ematea ARRATS elkarteari esleitu zaio, eta lokala ZORROAGA FUNDAZIOARI alokatu zaio.

- Gizarteratzeko ostatu zerbitzuetan arreta soziohezitzailea emateko zerbitzua. ARRATS elkarteari esleitua.
- Lagun egiteko eta gizarte sustapenerako programa: ERROAK elkarteari esleitua
- "HESTIA" eguneko harrera zerbitzua. ARRATS elkarteari esleitua.
- Gizarte Larrialdietarako Udal Zerbitzuaren (GLUZ) kudeaketa: DYA Gipuzkoa Fundazioari esleitua.
- Udalaren Gizarte Abegi Etxea: sukalde, jangela eta garbiketa zerbitzuak, COMERCIAL AIBAK TRS SLri esleituak.
- Donostiako Udaleko Gizarteratze Zerbitzuaren ikuztegi zerbitzua, GUREAK Ikuztegia SLri esleitua, enplegu zentro berezientzat erreserbatutako kontratu bidez.

3.3. Prebentzio, haurtzaro eta familia zerbitzua

- Babesgabetasun egoeran daudenen kasuak kudeatzeko zerbitzua: HZ Gizekimenak SLri esleitua.
- Prestakuntza, aholkularitza eta esku-hartze goiztiarrerako zerbitzua arrisku edo babesgabetasun egoeran dauden adingabeentzat: HZ Gizekimenak SLri esleitua.
- Gizarte eta hezkuntza arloko arretako eta arreta psikosozialeko zerbitzua: UTE SUSTATUZ Lantaldeari esleitua.
- Informazio eta prestakuntza programa gazteen lokaletan: Ai Laket Elkarteari esleitua.
- Laguntza zerbitzua arrisku egoeran dauden adingabeak dituzten familientzat: ORIEPSI ORAINi esleitua.
- Informazio eta komunikatzeko teknologien erabilerari loturiko arriskueta oinarritutako formakuntza zerbitzua: ORIEPSI-ORAIN enpresari esleitua.

3.4. Ekintza Komunitarioko zerbitzua

- Intxaurrondoko gizarte-zerbitzugunean gizarte-bazterketa egoera larrian dauden pertsoneri eta familiei gizarte-laguntasuna emateko zerbitzu esperimentalak. ARRATS elkarteari esleitua.
- Intxaurrondoko gizarte-zerbitzugunean gizarte-bazterketa egoera larrian dauden pertsoneri eta familiei zuzendutako Otorduak Programako janaria prestatu eta entregatzea. GUREAK OSTALARITZA,S.L.U.ri esleitua, enplegu zentro berezientzat erreserbatutako kontratu bidez.

4. ERANSKINA. LAGUNTZA EKONOMIKO PUBLIKOEN LABURPEN TAULAK

Atal honek laguntza ekonomikoen urtez urteko bilakaera azaltzen du: bai gizarteratzeko eta diru sarrerak bermatzeko sistemaren laguntzak (diru sarrerak bermatzeko errenta eta etxebizitzarako prestazio osagarria, gaur egun LANBIDEk kudeatzen dituenak) bai gizarte zerbitzuen sistemaren laguntzak (gizarte larrialdietarako laguntzak, diru sarrerak bermatzeko foru laguntzak eta beste laguntza batzuk, hala nola Gizarte Ongizateko Funtsa eta kotizatu gabeko pentsioak).

4.1. Gizarteratzeko eta diru sarrerak bermatzeko sistemaren laguntza ekonomiko publikoak

4.1.1. Familia onuradunak

	2017	2018	2019	2020
Diru sarrerak bermatzeko errenta	5.069	4.628	4.278	4.452
Etxebizitzarako prestazio osagarria	2.263	1.953	1.679	1.858

4.1.2. Gastua

	2017	2018	2019	2020
Dirua sarrerak bermatzeko errenta	26.377.002	24.761.711	22.956.906	25.099.815
Etxebizitzarako prestazio osagarria	5.081.829	4.656.470	4.115.365	4.232.639

4.2. Gizarte zerbitzuen sistemaren eta gizarteratzeko eta dirua sarrerak bermatzeko sistemaren laguntza ekonomiko publikoen bilakaera

4.2.1. Eskaera berriak

	2017	2018	2019	2020
Gizarte larrialdietarako laguntzak	2.826	2.878	2.803	3.316
Diru sarrerak bermatzeko foru laguntzak	82	0	0	0
Bestelako prestazioak (KGP, GOF)	200	171	151	132

4.2.2. Familia onuradunak

	2017	2018	2019	2020
Gizarte larrialdietarako laguntzak	2.539	2.534	2.512	3.008
Diru sarrerak bermatzeko errenta	5.059	4.628	4.278	4.452
Etxebizitza prestazioa	2.263	1.953	1.679	1.858
Diru sarrerak bermatzeko foru laguntzak	200	46	0	0
Bestelako prestazioak (KPG, GOF, LISMI)	1.403	1.395	1.403	1.356

4.2.3. Gastua

	2017	2018	2019	2020
Gizarte larrialdietarako laguntzak	2.645.355,02	2.469.269,83	2.442.087,88	3.200.815,33
Diru sarrerak bermatzeko errenta	26.377.002,30	24.761.711,10	22.956.905,70	25.099.815,00
Etxebizitza prestazioa	5.081.829,60	4.656.470,10	4.115.365,00	4.232.639,00
Diru sarrerak bermatzeko foru laguntzak	945.316,93	125.363,24	0,00	0,00
Bestelako prestazioak (KGP, GOF, LISMI)	6.285.503,28	6.569.561,71	6.702.480,85	6.714.600,48

4.3. Udalak kolektibo ahulentzako laguntzetan gastatutakoaren bilakaera

4.3.1. Eskaera berriak

	2017	2018	2019	2020
Lan Partekatua Planeko laguntzak	900	775	1.155	926

4.3.2. Pertsona edo familia onuradunak

	2017	2018	2019	2020
Lan Partekatua Planeko laguntzak	522	556	589	812
Laguntza fiskalak	4.074	3.441	3.503	-

4.3.3. Gastua

	2017	2018	2019	2020
Lan Partekatua Planeko laguntzak	478.467,57	490.947,87	538.669,18	695.956,71
Laguntza fiskalak	255.318,33	220.967,83	231.287,46	-
Beste udal laguntza batzuk (*)	2.451.397,63	561.811,06	550.944,94	685.637,24
Udal ekarpena gizarte larrialdietarako laguntzetarako	687.813,72	458.869,65	449.008,48	317.927,17

(*) 2016-2017 arteko urteetan atal honetan kontuan hartzen diren datuak : Kirol txartel soziala, Bonobus soziala, Musika Eskolako deskontuak eta Euskara Patronatuaren jardueretan ezarritako deskontuak. 2018an Bonobus soziala ez da kontuan hartzen.