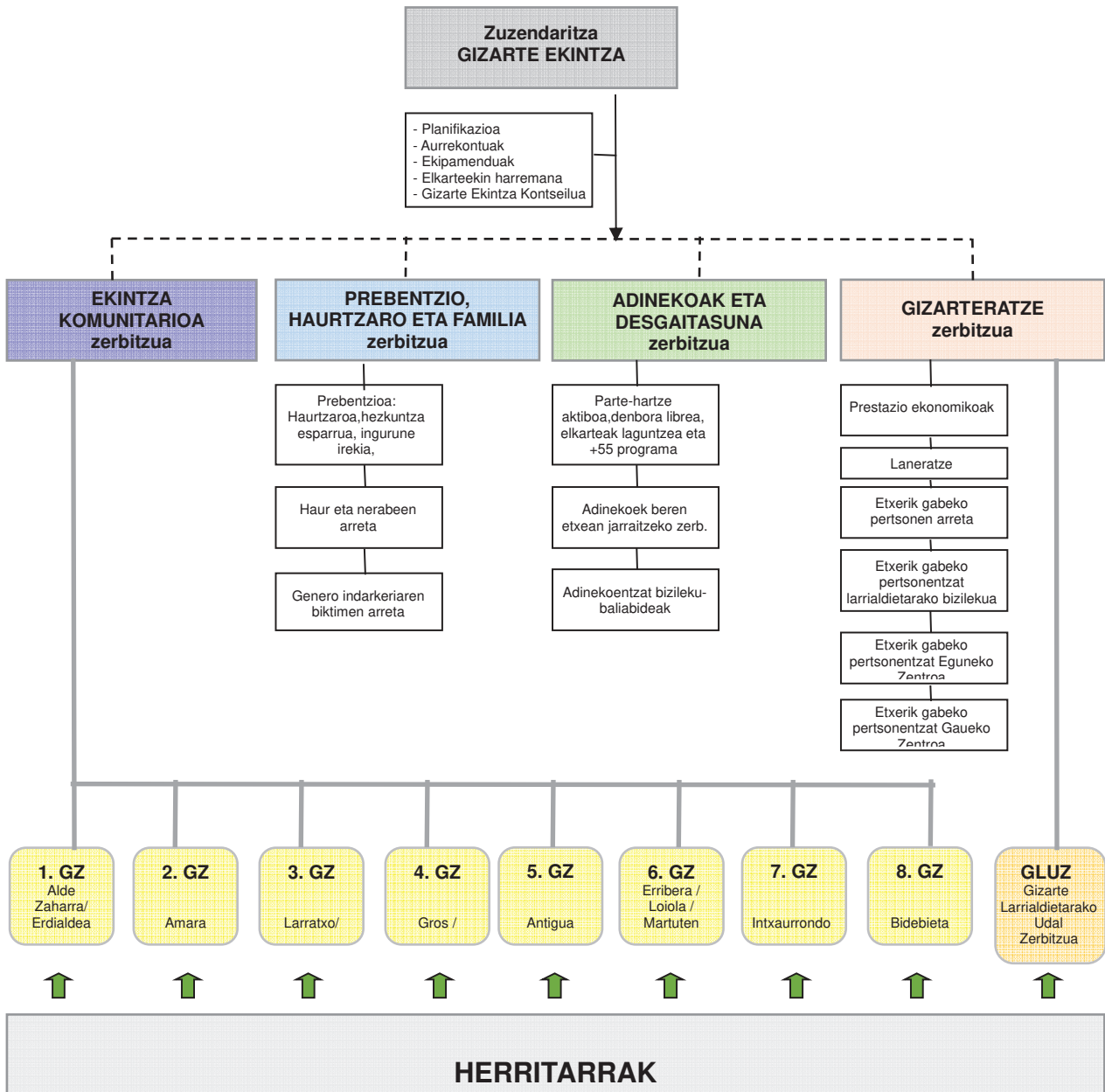


1. BALIABIDE EKONOMIKOAK ETA GIZA BALIABIDEAK

1.1. Giza baliabideak



Gizarte Ekintzako langileak 2020ko abenduaren 31n		
GIZARTE ZERBITZUGUNEAK		
- Arduradunak	8	70 langile
- Gizarte laneko teknikariak	37	
- Administrariak	25	
UDALAREN GIZARTE ABEGI ETXEA		
- Arduraduna	1	15 langile
- Gizarte laneko teknikariak	2	
- Zaintzaileak	12	
ZUZENDARITZA		
- Zuzendaria	1	12 langile
- Zerbitzu buruak	4	
- Goi mailako teknikariak	3	
- Ekipamenduen arduraduna	1	
- Erdi mailako teknikaria	1	
- Administrariak	2	
BESTELAKO HAINBAT ZERBITZU		
- Psikologoak	4	19 langile
- Larrialdietarako eta etxerik gabeko pertsonen arretarako arduraduna	1	
- Prestazio ekonomiko eta laneratze arduraduna	1	
- Erdi mailako teknikariak	8	
- Administrariak	5	

1.2. Baliabide ekonomikoak

	I. KAP	II.KAP	IV.KAP	VI+VII.KAP	GUZTIRA	%
Zuzendaritza eta administrazioa	493.493,69	21.210,66	246.424,00	159.822,85	920.951,20	2,94
Adinekoen sustapena	56.388,44	241.331,97	22.488,00		320.208,41	1,02
Zahar etxeak		540.464,89	547.000,00	605.969,17	1.693.434,06	5,40
Etxez etxeko laguntza	104.863,82	9.054.237,09			9.159.100,91	29,22
Prebentzioa, haurrak eta familia	553.858,04	2.530.397,21			3.084.255,25	9,84
Gizarteratzea	415.133,47	3.345.336,85	970.942,03	18.361,56	4.749.773,91	15,15
Gizarte zerbitzuguneak	3.880.687,52	398.336,36			4.279.023,88	13,65
Gizarte Abegi Etxea	1.001.114,50	439.213,23			1.440.327,73	4,60
Apartamentu babestuak	150.648,96	1.402.142,45	32.800,00	23.576,32	1.609.167,73	5,13
Egoitzak		887.874,51			887.874,51	2,83
Gizarte larrialdietarako laguntzak			3.200.815,13		3.200.815,13	10,21
Guztira	6.656.188,44	18.860.545,22	5.020.469,16	807.729,90	31.344.932,72	100
% Kapituluka	%21,24	%60,17	%16,02	%2,58	%100,00	

	I. KAP	II.KAP	IV.KAP	VI+VII.KAP	GUZTIRA	%
2019ko aurrekontua	6.433.262,55	18.138.854,14	4.321.517,01	1.821.882,54	30.715.516,24	
2019tik 2020ko bilakaera	222.925,89	721.691,08	698.952,15	-1.014.152,64	629.416,48	2,05

Gizarte Ekintzaren Zuzendaritzak erabili dituen **baliabide ekonomikoen guztizkoak** bilakaera hau izan du azken urteetan:

Urtea	Aurrekontua
2012	22.134.160,18 €
2013	23.159.319,67 €
2014	23.993.809,18 €
2015	24.772.210,55 €
2016	25.699.474,47 €
2017	26.428.079,12 €
2018	28.567.238,82 €
2019	30.715.516,24 €
2020	31.344.932,72 €

2020ko martxoaren 14an, Estatuko Aldizkari Ofizialean argitaratu zen 463/2020 Errege Dekretua, COVID-19 birusak sortutako osasun-krisia kudeatzeko alarma-egoera deklaratzeko zuzenak.

Testuinguru horretan, Donostiako Udalak premiazko eta ezohiko neurriak hartu behar izan zituen hiriko biztanleei, bereziki, kolektibo ahulenei sortutako larrialdiko gizarte-beharrei erantzuteko.

Ildo horretan, Gizarte Zerbitzuetako Zentroek hainbat kolektibotan sortu ziren gizarte-premiak identifikatu zituzten, hala nola adinekoenak edo mendekotasun-egoeran dauden pertsonenak, egoera ahulean dauden adingabeenak eta emakume eta etxerik gabeko pertsonenak (463/2000 Errege Dekretuaren 7. artikulua pertsonen zirkulazio askea mugatu zuen, eta horrek zuzenean eragin zien etxerik gabeko pertsonari).

Etxerik gabeko pertsonari erantzun egokia emateko, Donostiako Udalak ostatu hartzeko hainbat baliabide jarri zituen abian. Zehazki, 4 instalazio jarri ziren Etxerik Gabeko Pertsonak artatzeko: Gizarte Harrera Zentroa, Ondarretako Udal aterpetxea, Atano III.a Udal pilotalekua eta Uba - Green Hoteleko aterpetxea.

Azpiegitura hauek martxan jartzeko, hainbat zerbitzu kontratatu behar izan genituen: Etxerik Gabeko Pertsonentzako arretarako eta zaintzarako zerbitzua, elikagaien hornidura, garbiketa-zerbitzua eta segurtasun-zerbitzua, besteak beste.

Ondorioz, osasun-krisia dela-eta 2020an izandako salbuespenaren ondorioz, Gizarte Ekintzako Zuzendaritzak bere 31.344.932,72 €ko baliabideetatik 1.487.519 € bideratu ditu COVID-aren ondorioei aurre egiteko tala-neurrien planera.