

# GIZARTE ONGIZATEKO ZUZENDARITZA



2015 Urteko Memoria

## AURKEZPENA

Memoria honetan, Gizarte Ongizateko Zuzendaritzak 2015. urtean eskaini dituen zerbitzu eta prestazioak laburtuko ditugu. Laburpen ordenatua eta kuantifikatua da: ordenatua, zerbitzuak eta prestazioak deskribatzen direlako, eta kuantifikatua, egin den lana zenbakien bidez adierazten delako, dokumentuaren analisisa errazte aldera.

Horrenbestez, gardentasunez jokatu nahi izan dugu, ekimen publikoari eskatu behar zaion moduan, eta donostiarrek dituzten beharren argazki bat egin nahi izan dugu, premia horiek asetzeko erabili dituzten eskubideak ere ikustarazten dituen.

Aurkezpen labur honetan, 2015. urtean udal gizarte zerbitzuek egin dituzten urrats garrantzitsu batzuk nabarmendu nahiko nituzke.

Lehenik, arreta jaso duten pertsonen eta familien kopuruari dagokionez, 14.600 familiak/pertsonak baino gehiagok jaso dute arreta. Aurreko urtean baino % 7,6 gehiago. Nabarmentzekoa da 2015eko kopuruak eta 2011koak antzekoak direla; hots, Oinarrizko Errenta gizarte zerbitzuek kudeatzen zuten urteetako kopuruetara itzuli garena. Eskaera handitzearen arrazoiak honako hauek dira, gure ustez: eskubide berrien aitortza 1.1 mailako mendekoei 2015eko udatik aurrera; langabezia tasa handiak mantentzeak eragindako beharrak; eta, neurri batean, herritarrek gizarte zerbitzuen berri zehatzagoa izatea eta zerbitzu horiek gehiago erabiltzea.

Bigarrenik, 2015ean, zerbitzu berriak jarri ditugu martxan, Gizarte Zerbitzuen Legeak udalei ezartzen dien bi betebeharrari erantzuteko. Bi-biak eguneko arreta eskaintzen duten zentroak dira. Alde batetik, Hestia Zentroa: arreta eta zerbitzuak ez ezik, egunez leku egoki batean egoteko aukera eskaintzen die baztertutako pertsonari. Bestetik, Goizaldi zentroak: autonomia eta gizarteratzea sustatzeko zerbitzua eskaintzen die adineko autonomoei edo mendekotasun maila apala dutenei. Bi zerbitzu berri horien bidez, Donostiako Udala osatuz doa Gizarte Zerbitzuei buruzko 12/2008 Legeak ezartzen dizkion zerbitzu eta prestazioen multzoa, 2017rako osatuta egon beharko duena.

2016ko otsaila

**Aitziber San Roman Abete**  
Gizarte Ekintzako zinegotzi-ordezkaria

## AURKIBIDEA

<b>1.- GIZA BALIABIDEAK ETA BALIABIDE EKONOMIKOAK .....</b>	<b>5</b>
1.1. Giza Baliabideak .....	5
1.2. Baliabide Ekonomikoak .....	6
<b>2.- LEHEN ARRETA .....</b>	<b>7</b>
2.1. Gizarte Zerbitzuguneak .....	7
2.2. Gizarte Zerbitzuguneen jarduera.....	9
<b>3.- GIZARTERATZEKO LAGUNTZA EKONOMIKOAK.....</b>	<b>12</b>
3.1. Gizarte Larrialdietarako Laguntzak .....	12
3.2. Lan Plan Partekatua Sustatzeko Laguntzak.....	14
3.3. Diru Sarrerak Bermatzeko Laguntzak .....	16
3.4. Beste laguntza batzuk (MGL, GOF eta KGP) .....	17
3.5. Laguntza fiskalak .....	17
<b>4.- ADINEKOAK.....</b>	<b>18</b>
4.1.- Adinekoei etxean eskaintzen zaizkien udal eskumeneko baliabideak eta zerbitzuak.....	18
4.2.- Eguneko arreta komunitate ingurunean: Goizaldi .....	26
4.3.- Adineko autonomoentzako bizileku aukerak .....	27
4.4.- Adinekoentzako larrialdietarako plazak .....	28
4.5.- Adinekoen sustapenerako eta parte hartze aktiborako jardunbideak.....	28
4.6.- Foru eskumeneko baliabideak eta prestazioak mendekoentzat.....	32
4.7.- Donostia Lagunkoia.....	35
<b>5.- ADINGABEENTZAKO ARRETA ETA ZERBITZUAK .....</b>	<b>36</b>
5.1.- Prebentzio programak.....	36
5.2.- Babesgabezia dauden adingabeen arloan esku hartzeko programak.....	40

## 2015 memoria

<b>6.- GENERO INDARKERIAREN BIKTIMEI ARRETA ESKAINTZEKO PROGRAMA .....</b>	<b>44</b>
<b>7.- LARRIALDIETARAKO ETA ETXERIK GABEKO PERTSONEN ARRETARAKO PROGRAMAK.....</b>	<b>45</b>
7.1. Gizarte Larrialdietako Udal Zerbitzua .....	45
7.2. Udal Gizarte Abegi Etxea .....	47
7.3. Gaueko Aterpea (Eskakizun Txikiko Lokala).....	48
7.4. Hestia Eguneko Zentroa .....	48
7.5. Larrialdiko etxebizitzak .....	49
7.6. Ateak Zabalik Zerbitzua (AZZ).....	49
7.7. Udal Gizarte Abegi Etxeari erantsitako bizilekua.....	49
<b>8.- GIZARTERATZEA.....</b>	<b>50</b>
8.1. Laneratze bidezko gizarteratzea .....	50
8.2. Lagun egiteko eta gizarte sustapenerako programa .....	52
8.3. Beste erakundeekiko harremanak.....	53
<b>9. GIZARTE EKIMENAREKIKO ELKARLANA.....</b>	<b>54</b>

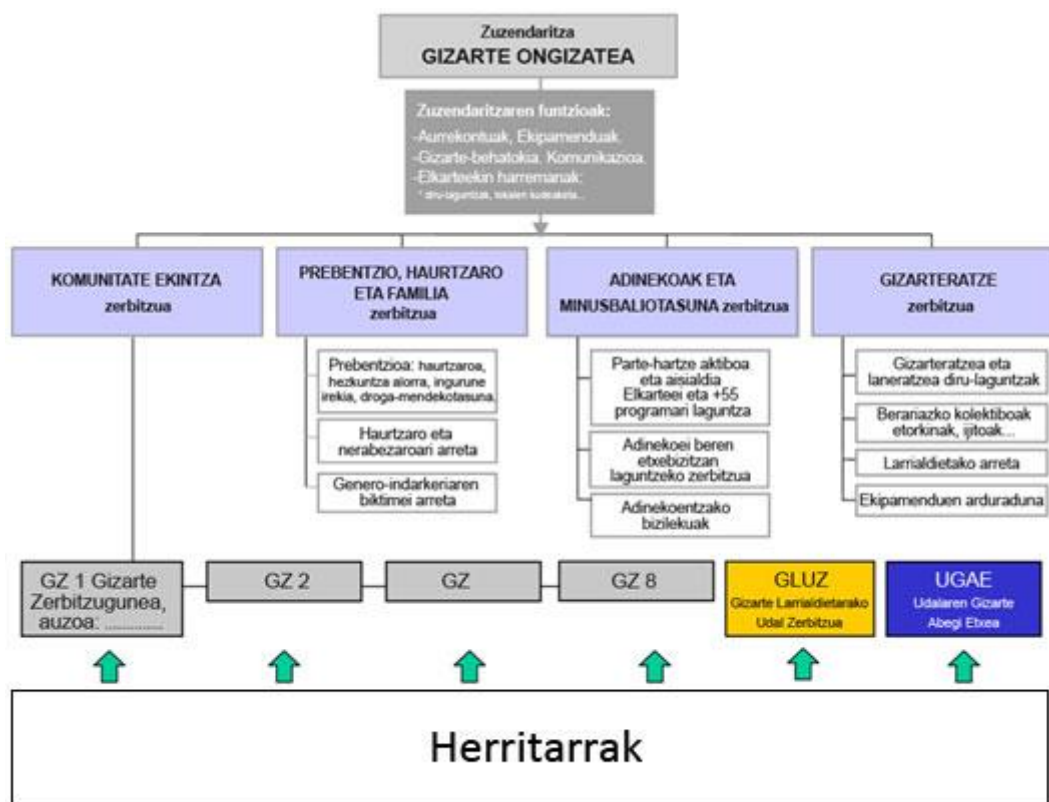
## ERANSKINAK

<b>1. ERANSKINA. ELKARTEENTZAKO DIRU LAGUNTZAK .....</b>	<b>55</b>
<b>2. ERANSKINA. ADINEKOEN ELKARTEENTZAKO DIRU LAGUNTZAK .....</b>	<b>61</b>
<b>3. ERANSKINA. KANPOKO ZERBITZUEN KONTRATUAK .....</b>	<b>62</b>
3.1. Adinekoentzako eta ezgaitasunak dituztenentzako zerbitzua.....	62
3.2. Gizarteratze zerbitzua.....	63
3.3. Prebentzioa, Haurrak eta Familia Zerbitzua .....	63
<b>4. ERANSKINA. LAGUNTZA EKONOMIKO PUBLIKOEN TAULA-LABURPENA.....</b>	<b>64</b>
4.1. Gizarteratzeko eta Diru Sarrerak Bermatzeko Sistemaren laguntza ekonomiko publikoak .....	64
4.2. Gizarteratzeko eta Diru Sarrerak Bermatzeko Sistemaren laguntza ekonomiko publikoen bilakaera .	65
4.3. Udal gastuaren bilakaera kolektibo ahulentzako laguntzetan.....	66

# 2015 memoria

## 1.- GIZA BALIABIDEAK ETA BALIABIDE EKONOMIKOAK

### 1.1. Giza Baliabideak



### Gizarte Ongizateko langileak 2015eko abenduaren 31n

<b>GIZARTE ZERBITZUGUNEAK</b>		
Arduradunak	7	62 langile
Gizarte laneko teknikariak	34	
Administrariak	21	
<b>UDAL GIZARTE ABEGI ETXEA</b>		
Arduraduna	1	
Gizarte laneko teknikariak	2	15 langile
Zaintzaileak	12	
<b>ZUZENDARITZA</b>		
Zuzendaria	1	
Zerbitzu arduradunak	4	
Goi mailako teknikariak	3	11 langile
Ekipamenduen arduraduna	1	
Administrariak	2	
<b>BESTELAKO HAINBAT ZERBITZU</b>		
Psikologoak	4	
Erdi mailako teknikariak	9	18 langile
Administrariak	5	

## 2015 memoria

### 1.2. Baliabide Ekonomikoak

	I. KAP.	II. KAP.	IV. KAP.	VI. KAP.	GUZTIRA	%
Zuzendaritza eta Administrazioa	515.565,92	26.886,73	292.316,13		834.768,78	%3,4
Adinekoen sustapena	46.297,89	267.537,02	25.110,00		338.944,91	%1,4
Zahar Etxeak		371.593,94	600.000,00	273.484,24	1.245.078,18	%5,0
Etxez etxeko laguntza	97.824,42	7.193.847,30			7.291.671,72	%29,4
Prebentzioa, Haurrak eta Familia	526.402,84	2.198.593,05	12.300,00		2.737.295,89	%11,0
Gizarteratzea	335.119,10	1.238.568,59	1.016.596,62	45.693,68	2.635.977,99	%10,6
Gizarte Zerbitzuguneak	3.106.781,96	243.959,16		327.424,31	3.678.165,43	%14,8
Gizarte Abegi Etxea	994.651,31	423.832,83			1.418.484,14	%5,7
Apartamentu Babestuak	141.003,68	1.233.380,41			1.374.384,09	%5,5
Egoitzak		838.988,61	40.000,00		878.988,61	%3,5
Gizarte Larrialdietarako Laguntzak			2.338.450,81		2.338.450,81	%9,4
<b>GUZTIRA</b>	<b>5.763.647,12</b>	<b>14.037.187,64</b>	<b>4.324.773,56</b>	<b>646.602,23</b>	<b>24.772.210,55</b>	<b>%100,0</b>
% kapituluka	%23,3	%56,7	%17,5	%2,6	%100,0	

Gizarte Ongizateko Zuzendaritzak erabili dituen baliabide ekonomikoen guztizkoak bilakaera hau izan du azken urteetan:

Urtea	
2012	22.134.160,18 €
2013	23.159.319,67 €
2014	23.993.809,18 €
2015	24.772.210,55€

## 2.- LEHEN ARRETA

### 2.1. Gizarte Zerbitzuguneak

Gizarte Zerbitzugunea balio eta diziiplina anitzeko gizarte arretarako lan unitatea da, herritarren lehen atea Gizarte Zerbitzuen Euskal Sistemari sartzeko.

Gizarte Zerbitzuguneek beren eragin eremuko gizarte premiak antzeman eta lantzen dituzte, eta Gizarte Zerbitzuen Euskal Sistemari dauden esku hartze mailak koordinatu eta kudeatu.

Elkarrizketen eta etxera eginiko bisiten bidez, hainbat zerbitzu eskaintzen dituzte: informazioa, balorazioa, diagnostikoa, orientazioa eta lagun egite soziala. Horri esker:

- herritarren eskura jartzen dute Gizarte Zerbitzuen Euskal Sistema eta gizarte babesaren sare osoa;
- pertsona edo pertsonak bideratzen dituzte premiei erantzuteko egokiena den Gizarte Zerbitzuen Euskal Sistemako laguntzara eta zerbitzura, edo zerbitzuen konbinaziora;
- erraztu egiten dute Gizarte Zerbitzuen Euskal Sistemari egin beharreko esku hartze pertsonalizatuaren plangintza;
- eta erraztu egin dute halaber programatutako ekimenak martxan jartzea, jarraitzea eta ebaluatzea.



## 2015 memoria

Gizarte Zerbitzuguneak	Langileak	Helbidea	Telefonoa
Alde Zaharra	1	arduradun	
Erdialdea	2,5	gizarte langile	
Amara Zaharra	1,5	administrari	Konstituzio plaza, 6
	0,3	psikologo komunitario	943 48 15 56
Amara Berri	1	arduradun	
Loiola	9,5	gizarte langile	Morlans eraikina.
Martutene	6	administrari	Morlans biribilgunea z/g
	2,3	psikologo komunitario	943 45 27 20
Larratxo	1	arduradun	
Altza	4,5	gizarte langile	
	3	administrari	Larratxo pasealekua, 22
	2	psikologo komunitario	943 39 06 21
Gros-Egia	1	arduradun	
	8	gizarte langile	
	4,5	administrari	Zuhaizti plaza, 1
	1,2	psikologo komunitario	943 32 77 70
Antigua	1	arduradun	
	4	gizarte langile	
	2,5	administrari	Jose Goikoa kalea, 4
	1,4	psikologo komunitario	943 21 00 32
Intxaurreondo	1	arduradun	
	3,5	gizarte langile	
	2	administrari	Zarategi pasealekua, 80
	1,6	psikologo komunitario	943 32 16 88
Bidebieta	1	arduradun	
Herrera	2	gizarte langile	
	1,5	administrari	Serapio Mujika, 19 behe
	0,8	psikologo komunitario	943 39 00 79

# 2015 memoria

## 2.2. Gizarte Zerbitzuguneen jarduera

### 2.2.1. Gizarte Zerbitzuguneetan arreta jaso duten familiak

2015ean, 14.651 familiarekin (bizikidetzeta unitate) aritu dira lanean Gizarte Zerbitzuguneak eta Gizarte Larrialdietarako Udal Zerbitzua. Horietatik, 3.601 familiak lehenbiziko aldiz jo dute udalaren gizarte zerbitzuetara.

Gizarte Zerbitzugunea	Arreta jaso duten familiak		Arreta lehen aldiz jaso duten familiak	
	kop.	%	kop.	%
Alde Zaharra-Erdialdea	981	%6,7	265	%7,4
Amara Berri-Loiola-Martutene	3.627	%24,8	842	%23,4
Larratxo-Altza	1.780	%12,1	343	%9,5
Gros-Egia	2.994	%20,4	700	%19,4
Antigua	1.861	%12,7	462	%12,8
Intxaurrondo	1.503	%10,3	234	%6,5
Bidebieta-Herrera	928	%6,3	156	%4,3
GLUZ (Gizarte Larrialdietarako Udal Zerbitzua)	977	%6,7	599	%16,6
<b>GUZTIRA 2015</b>	<b>14.651</b>	<b>%100,0</b>	<b>3.601</b>	<b>%100,0</b>
<b>GUZTIRA 2014</b>	<b>13.615</b>		<b>3.080</b>	
Hazkundera 14-15		%7,6		%16,9

2015ean arreta jaso duten familien kopurua % 7,6 hazi da aurreko urteari dagokionez. Arreta lehen aldiz jaso duten familiek hazkunde handiagoa izan dute (% 16,9).

## 2015 memoria

### 2.2.2. Gizarte Zerbitzугuneetan eskatutako eta kudeatutako gizarte baliabideak

2015ean, Donostiako Udaleko Gizarte Zerbitzuguneek eta Gizarte Larrialdietarako Zerbitzuak 18.573 gizarte baliabide berrikudeatu dituzte, hiriko biztanleen eta familien beharrei erantzuteko.

GIZARTERATZEA	2014	2015	Hazkundera
Gizarteratzeko laguntza ekonomikoak	4.033	4.175	%3,5
Gizarteratzeko ekintzak	839	673	-%19,8
Larrialdietarako eta baztertuentzako bizilekuak	216	226	%4,6
GFaren gizarteratzeko eguneko zentroa	37	37	%0,0
	<b>5.125</b>	<b>5.111</b>	<b>-%0,2</b>
Bestelako hainbat baliabide	5	258	
	<b>5.130</b>	<b>5.369</b>	<b>%4,7</b>
ADINEKOAK ETA EZGAITASUNA			
Mendekotasuna: bizilekuak, sozio-sanitarioa, eguneko zentroa	1.067	1.019	-%4,5
Mendekotasuna: laguntza ekonomikoak	1.075	1.663	%54,7
Autonomoak: bizilekuak	75	69	-%8,0
Goizaldi programa	0	39	%100,0
Etxez etxeko laguntza	468	538	%15,0
Telelaguntza	1.016	1.144	%12,6
Balorazioak eta ikuskapenak	3.789	4.413	%16,5
Sendian programa	80	109	%36,3
Esku hartze sozio-sanitarioa	568	618	%8,8
Bestelako prestazioak: KGP, GOF	201	185	-%8,0
Ezgaitasun kalifikazioa	1.427	1.624	%13,8
Laguntza teknikoak	830	988	%19,0
Ezgaitasunerako baliabideak (egoitzak, eguneko zentroak, diru laguntzak)	114	100	-%12,3
	<b>10.710</b>	<b>12.509</b>	<b>%16,8</b>
HAURRAK ETA FAMILIA			
Esku hartzea adingabeekin	215	226	%5,1
Emakumeen arreta	188	148	-%21,3
Emakumeen harrera (Berehalako Arretarako Zentroa eta etxabizitzak)	14	14	%0,0
Emakumeen laguntza (psikologikoa eta juridikoa)	91	68	-%25,3
Emakumeei lagun egitea	21	10	-%52,4
Emakume eta adingabeentzako laguntza ekonomikoak	46	34	-%26,1
	<b>575</b>	<b>500</b>	<b>-%13,0</b>
TXOSTENAK			
	<b>167</b>	<b>195</b>	<b>%16,8</b>
GUZTIRA			
	<b>16.582</b>	<b>18.573</b>	<b>%12,0</b>

## 2015 memoria

Baliabide horien guztizkotik, 348 (% 1,7) Gizarte Larrialdietarako Udal Zerbitzuak kudeatu ditu.

2015ean eskatutako baliabideek % 12 egin dute gora aurreko urteari dagokionez; hots, 2014an baino 1.991 eskaera gehiago kudeatu dira.

2015ean eskaera hazkunde handiagoa izan duten baliabideek zerikusia dute mendekotasunarekin eta ezgaitasunarekin, eta igo egin dira mendekotasun balorazioaren izapidetzeak eta laguntza ekonomikoen eskaerak.

### 2.2.3. Hitzorduak eta etxez etxeko bisitak

2015ean, Gizarte Zerbitzuguneetako gizarte laneko teknikariek 23.722 hitzordu kudeatu dituzte. Gainera, etxez etxeko 1.806 bisita egin dizkiete hainbat zerbitzu eta laguntzaren erabiltzaileei edo onuradunei.

Gizarte Zerbitzugunea	Jarraipen hitzorduak	Lehen hitzorduak	Etxez etxeko bisitak
Alde Zaharra-Erdialdea-Amara Zaharra	1.472	295	168
Amara Berri-Loiola-Martutene	4.950	957	278
Larratxo-Altza	2.441	437	234
Gros-Egia	4.322	801	336
Antigua	2.449	511	201
Intxaurrondo	2.985	360	396
Bidebieta-Herrera	1.581	161	193
<b>GUZTIRA</b>	<b>20.200</b>	<b>3.522</b>	<b>1.806</b>

### 2.2.4. Eskaeraren (urtean eginiko eskaera berriak) eta arretaren urtetik urterako bilakaera

	2011	2012	2013	2014	2015
Arreta jaso duten familiak	14.670	13.249	13.124	13.615	14.651
Lehen aldiz arreta jaso duten familiak	3.410	2.864	2.878	3.080	3.601
Eskatutako baliabideak	19.204	14.430	15.352	16.582	18.573

2012an jardueraren eta eskariaren adierazleek behera egin ondoren –Diru Sarrerak Bermatzeko Errentaren (DBE) kudeaketa LANBIDEn esku uztearen ondorioz–, eta 2013an arreta jaso duten familien kopurua egonkor mantendu eta baliabideen eskaerak gora egin eta gero, 2014an eta 2015ean gora egin dute bi parametro horiek. 2015ean, igoera oso adierazgarria izan da, halako moldez, non Gizarte Ongizateko Zuzendaritzaren jarduera balioak DBEaLANBIDEn esku utzi aurreko parametroetan kokatu baitira berriro.

## 2015 memoria

### 3.- GIZARTERATZEKO LAGUNTZA EKONOMIKOAK

#### 3.1. Gizarte Larrialdietarako Laguntzak

Gizarte Larrialdietarako Laguntzak ekonomi eta laguntza izaera duten prestazio ez-aldizkakoak dira, helburua izanik gizarte bazterketako egoerak prebenitu, saihestu edo arintzeko beharrezkoak diren ohiko edo ezohiko gastuei aurre egiteko nahikoa baliabiderik ez duten pertsonen laguntzea.

2015ean, baliabide honek 2.951 eskabide jaso ditu. Eskabide horien ondorioz, 2.709 familiak jaso dituzte Gizarte Larrialdietarako Laguntzak, eta 4.958 lagun izan dira onuradunak guztira.

Familia onuradunak honela banatu dira Gizarte Zerbitzuguneen arabera:

Gizarte Zerbitzugunea	Familiak	%
Alde Zaharra-Erdialdea-Amara Zaharra	118	%4,4
Amara Berri-Loiola-Martutene	665	%24,5
Larratxo-Altza	473	%17,5
Gros-Egia	468	%17,3
Antigua	302	%11,1
Intxaurrondo	424	%15,7
Bidebieta-Herrera	259	%9,6
<b>GUZTIRA</b>	<b>2.709</b>	<b>%100,0</b>

Sexuaren eta adinaren arabera, laguntzen titularrak honela banatu dira:

Familiak	Emakumea	Gizona	GUZTIRA	%
25 urtetik beherakoak	40	27	67	%2,5
25-45 urte	595	401	996	%36,8
45-65 urte	555	332	887	%32,7
65 urtetik gorakoak	608	151	759	%28,0
<b>GUZTIRA</b>	<b>1.798</b>	<b>911</b>	<b>2.709</b>	<b>%100,0</b>
%	%66,4	%33,6	%100,0	

## 2015 memoria

Gizarte Larrialdietarako Laguntzen bidez, 2.338.451,81 € banatu dira 2.709 familien artean. Ondoko taulak premia bakoitzari emandako diru kopuruak biltzen ditu:

GLL KONTZEPTUAK	Alde Zaharra-Erdialdea	Amara Berri-Loiola-Martutene	Larratxo-Altza	Gros-Egia	Antigua	Intxaurrondo	Bidebieta-Herrera	GUZTIRA
Etxebizitzen alokairua	36.164,96	158.661,55	127.603,19	149.720,51	58.341,94	59.136,07	65.898,25	655.526,47
Logelen alokairua	9.800,00	27.699,57	13.900,00	25.252,02	2.254,13	11.163,75	6.635,01	96.704,48
Etxebizitzen alokairu banatua	18.336,70	23.773,87	26.100,37	29.011,07	16.031,20	6.570,00	5.838,74	125.661,95
Etxebizitza berralokatzea	21.737,86	64.866,14	44.411,21	64.980,86	7.442,00	12.619,00	9.086,50	225.143,57
Interesak eta amortizazioa	2.610,00	37.016,43	42.268,35	26.691,19	17.579,80	17.289,48	20.025,81	163.481,06
<b>Etxebizitza erabili eta mantentzea, guztira</b>	<b>88.649,52</b>	<b>312.017,56</b>	<b>254.283,12</b>	<b>295.655,65</b>	<b>101.649,07</b>	<b>106.778,30</b>	<b>107.484,31</b>	<b>1.266.517,53</b>
Energia gastuak	23.775,90	174.299,63	121.512,21	101.654,85	101.678,12	145.962,97	81.234,09	750.117,77
“Linea zuriko” etxetresnak	251,30	2.152,75	1.253,99	1.319,01	763,10	3.657,52	1.386,51	10.784,18
Etxebizitza konponketak	141,83	3.592,19	3.731,73	5.361,11	716,16	2.580,78	3.061,00	19.184,80
Etxebizitzaren oinarrizko instalazioak	250,60	2.207,47	800,91	768,11	540,74	3.985,81	2.089,00	10.642,64
Altzariak	0,00	1.438,60	764,57	1.435,00	908,16	1.338,18	246,00	6.130,51
<b>Bizigarritasuna eta ekipamenduak, guztira</b>	<b>24.419,63</b>	<b>183.792,56</b>	<b>128.063,41</b>	<b>110.538,08</b>	<b>104.606,28</b>	<b>157.525,26</b>	<b>88.016,60</b>	<b>796.961,82</b>
Begietarako protesiak (betaurrekoak)	1.568,93	8.471,28	4.535,80	5.728,42	3.415,29	5.785,50	2.910,42	32.415,64
Entzuteko protesiak	0,00	850,50	1.455,30	739,90	0,00	490,00	788,90	4.324,60
Dentista	8.177,82	58.464,41	39.525,68	34.560,38	20.341,56	49.728,88	19.747,33	230.546,06
Barne zolak	115,50	396,77	184,00	165,52	100,00	252,72	24,33	1.238,84
Ortopedia	0,00	0,00	0,00	0,00	0,00	18,90	0,00	18,90
Bestelako oinarrizko premiak	300,00	1.400,38	168,49	1.330,00	399,00	2.329,55	500,00	6.427,42
<b>Oinarrizko premiak, guztira</b>	<b>10.162,25</b>	<b>69.583,34</b>	<b>45.869,27</b>	<b>42.524,22</b>	<b>24.255,85</b>	<b>58.605,55</b>	<b>23.970,98</b>	<b>274.971,46</b>
<b>GUZTIRA</b>	<b>123.231,40</b>	<b>565.393,46</b>	<b>428.215,80</b>	<b>448.717,95</b>	<b>230.511,20</b>	<b>322.909,11</b>	<b>219.471,89</b>	<b>2.338.450,81</b>

## 2015 memoria

### 3.2. Lan Plan Partekatua Sustatzeko Laguntzak

Izaera ekonomikoa duten unean uneko laguntzak dira, ez aldizkakoak, eta helburutzat dute Donostiako Udalarekin Arreta Pertsonalizatuko Plan bat sinatu duten eta gizarte bazterketan edo gizarte bazterketa arriskuan dauden pertsonen eta familien oinarritzko premiak asetzea eta gizarteratzen laguntzea.

2015ean, 681 familiak jaso dituzte lan plana sustatzeko laguntzak (1.530 onuradun). Laguntzak honela banatu dira Gizarte Zerbitzuguneen arabera:

Gizarte Zerbitzugunea	Familia kop.	%	Emakume onuradunak	Gizon onuradunak	Guztira	%
Alde Zaharra-Erdialdea-Amara Zaharra	23	%3,4	22	17	39	%2,5
Amara Berri-Loiola-Martutene	87	%12,8	96	76	172	%11,2
Larratxo-Altza	124	%18,2	138	136	274	%17,9
Gros-Egia	105	%15,4	119	100	219	%14,3
Antigua	47	%6,9	43	32	75	%4,9
Intxaurrondo	67	%9,8	91	76	167	%10,9
Bidebieta-Herrera	57	%8,4	66	76	142	%9,3
GLUZ	33	%4,9	11	28	39	%2,5
Adinekoentzako Zerbitzua	6	%0,9	2	2	4	%0,3
Indarkeria matxistaren biktima diren emakumeei arreta emateko zerbitzua	5	%0,7	11	2	13	%0,9
Haurren arretarako zerbitzua	121	%17,8	231	149	380	%24,9
Udal Gizarte Abegi Etxea	6	%0,9	1	5	6	%0,4
<b>GUZTIRA</b>	<b>681</b>	<b>%100</b>	<b>831</b>	<b>699</b>	<b>1.530</b>	<b>%100</b>
%			%54,3	%45,7	%100	

## 2015 memoria

822.785,31 € bideratu dira laguntza hauetarako, kontzeptu hauetan banatuta:

Kontzeptua	Onuradunak guztira	Bideratutako kopurua guztira	Aurrekontuaren %
<b>Etxebizitza</b>	<b>591</b>	<b>381.672,38</b>	
Hipotekak	427	304.891,75	%46,39
Beste batzuk: etxebizitza edo logelarako sarrerak, BOE, ekipamendua	164	76.780,63	
<b>Aurrerakinak (DBE gehienak; baita DBL-KGP ere)</b>	<b>455</b>	<b>257.787,17</b>	<b>%31,33</b>
% 50 DBE (oinarrizko premiak)	137	80.284,54	%9,76
% 25 DBE (oinarrizko premiak GH-Adinekoen bizilekuak)	63	35.454,09	%4,31
% 75 DBE (adingabeak beren kargura dituztenen oinarrizko premiak)	60	22.979,35	%2,79
Aldez aurretiko zorrak (gehienak etxebizitzarako)	53	17.053,72	%2,07
Mendekoei arreta (hartzaindegiak, eguneko zentroak, udalekuak, etab.)	224	14.968,26	%1,82
Laneratzea sustatzea	6	2.395,01	%0,29
Aholkularitza juridikoa (administrazio erregularizazioa)	41	6.354,87	%0,77
Osasun Arreta (medikamentuak)	19	2.114,84	%0,26
Garraioa	24	1.721,08	%0,21
	<b>1.673</b>	<b>822.785,31€</b>	<b>%100</b>



## 2015 memoria

### 3.3. Diru Sarrerak Bermatzeko Laguntzak

Gipuzkoako Foru Aldundiak arautzen dituen laguntza hauek Udalak izapidetzen ditu, eta hartzaileak honako hauek dira: Gipuzkoako Lurralde Historikoan 12 hilabete erroldatuta egonik eta DBEa jasotzeko gainerako baldintza guztiak beterik, errenta hori eskuratu ezin duten pertsonak dagokion erroldatze epea ez betetzeagatik (3 urte, ia kasu guztietan). Gainera, laguntza hau jasotzen dute ere adin nagusitasunera iristean haur eta nerabeentzako arreta eta babes baliabideetatik kanpo gelditu direnek, gizarteratzeko bizilekurik eskuratu ez badute edo senitartekoekin bizitzeko modurik ez badute. Azkenik, laguntza hau jasotzen dute ere Gipuzkoako Foru Aldundiaren babesean egon diren pertsonak, adin nagusitasunera iristean bizileku zerbitzuetara jo eta beren kabuz bizitzea erabakitzen dutenean DBEa eskuratzeko gutxieneko adinera iritsi aurretik.

2015ean, sarrerak bermatzeko 415 laguntza eman dira, eta gastu osoa 1.802.609,16 €-koa izan da.

Gizarte Zerbitzugunea	Emakumea	Gizona	Guztira	%
AldeZaharra-Erdialdea-Amara Zaharra	7	11	18	%4,5
Amara Berri-Loiola-Martutene	45	42	87	%20,9
Larratxo-Altza	15	37	52	%12,3
Gros-Egia	74	93	167	%40,3
Antigua	10	6	16	%4,0
Intxaurrondo	18	15	33	%7,8
Bidebieta-Herrera	17	25	42	%10,1
<b>GUZTIRA</b>	<b>186</b>	<b>229</b>	<b>415</b>	<b>%100,0</b>
%	%44,8	%55,2	%100,0	

## 2015 memoria

### 3.4. Beste laguntza batzuk (MGL, GOF eta KGP)

2015ean, 185 eskabide berri izapidetu dira (34 GOF eta 151 KGP). Aurreko urteetako onuradunak barne, 2015ean 1.262 lagunek jaso dituzte laguntza hauek:

Laguntza	Onuradun kopurua 2015
MGL (Minusbaliatuak Gizarteratzeko Legea)	14
GOF (Gizarte Ongizateko Funtza)	113
KGP (Kotizatu Gabekoen Pentsioak)	1.135
<b>GUZTIRA</b>	<b>1.262</b>

Gizarteratzea xede duten hiru laguntza ekonomiko hauen guztizkoa 5.809.861,79 €-koa izan da.

### 3.5. Laguntza fiskalak

2015ean, diru laguntzak eman dira udal tasak ordaintzen laguntzeko Gizarte Larrialdietarako Laguntzen onuradun diren familiei.

Tasak ordaintzeko laguntzak jaso dituzten familien kopuruak hauexek dira:

	Laguntzadun ordainagirien kop.	Lagundutako zenbatekoa
Ondasun higiezinaren gaineko zerga	672	30.183,33
Zaborra	1.347	103.152,06
Ura	1.350	61.490,55
<b>GUZTIRA</b>	<b>3.369</b>	<b>194.825,94</b>

# 2015 memoria

## 4.- ADINEKOAK

### 4.1.- Adinekoei etxean eskaintzen zaizkien udal eskumeneko baliabideak eta zerbitzuak

#### 4.1.1.- Etxez etxeko Laguntza Zerbitzua

Etxez etxeko laguntza zerbitzua etxean bertan eskaintzen den zerbitzu bat da, eta helburutzat du behar duten adinekoei zainketa pertsonalean eta etxeko zainketa lanetan laguntzea. Etxeko lanetarako edo beren buruak zaintzeko eragozpenak dituzten pertsonentzako eta familientzako zerbitzu bat da, eta zaintzaileak atsedean hartzeko ere balio du.

2015ean, 538 eskaera berri jaso dira etxez etxeko laguntza jasotzeko eta 2.152 lagun baliatu dira zerbitzuaz (1.539 etxebizitzari dagozkie). Laguntzak honela banatu dira Gizarte Zerbitzuguneen arabera:

Gizarte Zerbitzugunea	Etxeak/titularrak	%
Alde Zaharra-Erdialdea-Amara Zaharra	115	%7,5
Amara Berri-Loiola-Martutene	346	%22,5
Larratxo-Altza	205	%13,3
Gros-Egia	360	%23,4
Antigua	164	%10,7
Intxaurrondo	205	%13,3
Bidebieta-Herrera	144	%9,4
<b>GUZTIRA</b>	<b>1.539</b>	<b>%100,0</b>

Adinaren eta sexuaren arabera:

	Emakumea	Gizona	GUZTIRA	%
<65 urte	145	102	247	%16,1
65 eta 74 artean	101	47	148	%9,6
75 eta 84 artean	362	120	482	%31,3
85etik gora	545	117	662	%43,0
<b>GUZTIRA</b>	<b>1.153</b>	<b>386</b>	<b>1.539</b>	<b>%100,0</b>
%	%74,9	%25,1	%100,0	

Kolektiboen arabera:

Kolektiboa	Etxeak/titularrak	%
Arreta premiak dituzten familia taldeak	27	%1,8
Arreta premiak dituzten adingabeak	73	%4,7
Ezgaituak	135	%8,8
Adinekoak	1.304	%84,7
<b>OROKORRA GUZTIRA</b>	<b>1.539</b>	<b>%100,0</b>

## 2015 memoria

Autonomia mailen arabera:

	Etxeak/titularrak	%
Autonomoak	703	%45,7
Mendekoak	836	%54,3
<b>GUZTIRA</b>	<b>1.539</b>	<b>%100,0</b>

Guztira, 402.338,25 zerbitzu ordu eskaini dira, honela banatuak urtean zehar:

Zerbitzu orduak	Autonomoak	Mendekoak	GUZTIRA
1. hiruhilekoa	27.423,00	72.331,50	99.754,50
2. hiruhilekoa	27.208,50	71.430,00	98.638,50
3. hiruhilekoa	28.664,75	72.285,75	100.950,50
4. hiruhilekoa	29.738,25	73.256,50	102.994,75
<b>GUZTIRA</b>	<b>113.034,50</b>	<b>289.303,75</b>	<b>402.338,25</b>

2015ean, Etxez etxeko Laguntza Zerbitzuak 8.258.802,37 €-ko gastua eragin du guztira. Gastu hori honela banatu da:

	GUZTIRA
Erabiltzaileen ekarpena	1.066.425,23
Gipuzkoako Foru Aldundiaren ekarpena	4.145.740,01
Donostiako Udalaren ekarpena	3.046.637,13
<b>GUZTIRA</b>	<b>8.258.802,37</b>

Etxez etxeko Laguntza Zerbitzuak bilakaera hau izan du azken urteotan:

	2012	2013	2014	2015
Prezioa/zerbitzu ordua	19,27	20,43	20,53	20,41
Eskaera berriak	477	443	468	538
Arreta jaso duten etxeak	1.580	1.518	1.535	1.539
Arreta orduak	416.909,00	418.164,70	418.486,6	402.338,25
Gastua guztira	8.055.129,40	8.567.104,68	8.637.488,68	8.258.802,37
Udalaren ekarpena	1.873.202,95	2.354.134,77	3.142.191,78	3.046.637,13
Aldundiaren ekarpena	5.062.422,56	5.027.398,88	4.361.757,12	4.145.740,01
Erabiltzaileen ekarpena	1.119.503,89	1.185.571,03	1.133.539,78	1.066.425,23

## 2015 memoria

### 4.1.2.- Etxez etxeko Laguntza Zerbitzua (EELZ) erabiltzen duten adinekoentzako programa eta zerbitzu osagarriak

EELZaz arduratzen den enpresak eskaintzen dituen zerbitzu osagarriak dira, kontratuaren baitan eginiko hobekuntza gisa, eta zerbitzuaren erabiltzaileei eskaintzen zaizkie.

- Garbiketa sakona (“txokeko” garbiketa).  
2015ean, hainbat intentsitatetako garbiketa lanak egin dira etxez etxeko laguntza zerbitzua duten 21 etxebizitzatan. 303,5 garbiketa ordu izan dira guztira.
- Ile apainketa eta estetika.  
Zerbitzu hau unean-unean edo aldian behin eskaintzen da. 2015ean, 119 zerbitzu eskaini dira, 47 lagunentzat guztira.
- Orientazioa eta laguntza baliabideak.  
Enpresak EELZren erabiltzaileei eskaintzen dizkien baliabideak dira: garbiak, ohe artikulatuak, bainugelarako eta bainuontzirako egokigailuak, eta orientazio teknikoko saioak horien erabilera azaltzeko. 2015ean, 47 lagunek eskuratu dute baliabide bat edo gehiago, eta orientazio teknikoko 5 saio eskaini dira.
- Osasun arloko gestioak eta dokumentazio arlokoak egiten laguntzea.  
39 adinekori eskaini zaie zerbitzu hau, unean-unean edo aldian behin, eta osasun zentroetara laguntzea izan da kasu gehienetan. 159,75 ordu izan dira guztira.
- Podologia.  
EELZren erabiltzaile izanik podologoaren beharra duten adinekoei eskaintzen zaien zerbitzua da. 2015ean, 56 zerbitzu eskaini dira guztira, 20 pertsonarentzat.
- Orientazio dietetikoa eta elikadurakoa.  
Elikadura, dietetika eta nutrizioarekin zerikusia duten gaiei buruzko orientazio eta aholkularitza zerbitzua da. 2015ean, 2 lagunek erabili dute zerbitzua.
- Aisialdiko eta denbora libreko jarduerak  
2015ean, egun erdiko bi irteera eta egun pasako irteera bat egin dira. Ekaineko irteera San Telmo Museora izan zen, eta 25 lagunek parte hartu zuten. Azaroko irteeran, egun osokoa, Getariako Balenciaga Museoa bisitatu eta herriko jatetxe batean bazkaldu zuten. 50 lagunek parte hartu zuten.

## 2015 memoria

### 4.1.3. Adinekoen bisita programa

2015ean, aurrera jarraitu du adinekoen bisita programak. 85 urtetik gorakoak dira, bakarrik bizi eta oinarrizko gizarte zerbitzuekin harremanik izan ez dutenak.

Programak helburu bikoitza du: alde batetik, bakartze egoerak, zabarkeria... antzematea; bestetik, pertsona hauei gizarte zerbitzuei buruzko informazioa ematea, beren eskubideak eta horiek erabiltzeko modua ezagut ditzaten.

Ondoko taulak programari buruzko datuak biltzen ditu:

Programaren bidez kontaktatutako adinekoak:

Gizarte Zerbitzuguneak	EMAKUMEAK	GIZONAK	GUZTIRA
Alde Zaharra-Erdialdea-Amara Zaharra	48	12	60
Amara Berri-Loiola-Martutene	82	15	97
Larratxo-Altza	5	2	7
Gros-Egia	64	14	78
Antigua	21	9	30
Intxaurreondo	13	0	13
Bidebieta-Herrera	2	0	2
<b>GUZTIRA</b>	<b>235</b>	<b>52</b>	<b>287</b>

Telefono bidez elkarrizketatutakoak:

Gizarte Zerbitzuguneak	EMAKUMEAK	GIZONAK	GUZTIRA
Alde Zaharra-Erdialdea-Amara Zaharra	21	4	25
Amara Berri-Loiola-Martutene	19	3	22
Larratxo-Altza	3	1	4
Gros-Egia	37	10	47
Antigua	12	3	15
Intxaurreondo	4	0	4
Bidebieta-Herrera	2	0	2
<b>GUZTIRA</b>	<b>98</b>	<b>21</b>	<b>119</b>

## 2015 memoria

Etxean bisita onartu dutenak:

	EMAKUMEAK	GIZONAK	GUZTIRA
Alde Zaharra-Erdialdea-Amara Zaharra	18	2	20
Amara Berri-Loiola-Martutene	31	11	42
Larratxo-Altza	2	1	3
Gros-Egia	42	4	46
Antigua	7	5	12
Intxaurreondo	7	0	7
Bidebieta-Herrera	0	0	0
<b>GUZTIRA</b>	<b>107</b>	<b>23</b>	<b>130</b>

38 adinekok, lehen deia jasotzean, adierazi dute ez dutela nahi ez harremanik ez gizarte zerbitzuei buruzko informaziorik.

Eginiko bisiten ondorioz, gizarte baliabide hauek eskatu eta izapidetu dira:

<b>Baliabideak</b>	
Telelaguntza	45
Etxez etxeko Laguntza Zerbitzua	7
Mendekotasunaren balorazioa	3
Laguntza teknikoak	1
DBE eskatzeko lagun egitea	2
<b>GUZTIRA</b>	<b>58</b>

## 2015 memoria

### 4.1.4 Medikazioa erabiltzeko laguntza: Sendagaigileen Elkartearekin eta Osakidetzarekin hitzartutako zerbitzua

2015ean, EELZren 72 erabiltzailek parte hartu dute programa honetan. Farmaziek doan eskaintzen duten zerbitzu bat da, eta botikak hobeto erabiltzea du xede (soilik beharrezkoak diren dosiak ematea, etxean sendagairik ez pilatzeko).

### 4.1.5.- Ke detektagailuen instalazioen azterketa

Adinekoek etxean dituzten suteen aurkako prebentzio instalazioaren mantentze lana da. 2015ean, 81 etxeetako instalazioak aztertu dira (garbitze lana eta bateria aldatzea edo ordeztzea).

### 4.1.6. Adinekoei laguntza eskaintzen dieten boluntario elkarteekin hitzartutako programak

2015ean, Gizarte Ongizateko Zuzendaritzak lankidetzak hitzarmenak izan ditu hainbat gizarte erakunderekin, gizarte lanetarako boluntarioak lortzeko adinekoen artean.

Gurutze Gorriak eta Nagusilane laguntza eskaintzen diete adinekoei eta ezgaituei: hala nola etxeko bisitak, telefono deiak, lagun egitea era guztietako zereginetan (gestioak, kontsulta medikoak, paseoak, aisialdi jarduerak...), etab. Zeregin horietako batzuk egoitzetan egiten dira.

Ekintza boluntario mota	NAGUSILAN	GURUTZE GORRIA
Etxean laguntza jaso dutenak	20	28
Egoitzetan arreta jaso dutenak	123	17
Lagun egitea telefono bidez	58	84
Aisialdiko talde jarduerak	Hainbat jarduera: 75 emanaldi (antzerkia, musika...) 20 abesbatza emanaldi Bingoa:astero, 14 egoitzatan 600 parte hartzaile gutxi gorabehera	68 aisialdi jarduera 188 parte hartzaile



## 2015 memoria

### 4.1.7.- Telelaguntza Zerbitzua

Eusko Jaurlaritzaren zerbitzu honen helburua da ahalik eta lasterren esku hartzea premia bereziko egoeratan edo larrialdietan, eta laguntza sareekin konektatuta dago. Horrek pertsonaren bizi kalitatea hobetzen du, eta seguruago eta autonomoago sentitzen da bere etxean.

2015ean 1.114 eskaera berri jaso dira, honela banatuak Gizarte Zerbitzuguneen arabera:

Gizarte Zerbitzugunea	Eskaerak	%
Alde Zaharra-Erdialdea-Amara Zaharra	153	%13,4
Amara Berri-Loiola-Martutene	321	%28,1
Larratxo-Altza	96	%8,4
Gros-Egia	261	%22,8
Antigua	136	%11,9
Intxaurrondo	72	%6,3
Bidebieta-Herrera	105	%9,2
<b>GUZTIRA</b>	<b>1.144</b>	<b>%100,0</b>

Urtean zehar izan diren aldez gainera, Donostiako 3.139 bizilagunek erabili dute zerbitzu hau 2015ean (2.519 emakume eta 620 gizon).

### 4.1.8.- Irisgarritasuna bermatzeko obrak eta laguntza baliabideak

Laguntza teknikoen barnean, laguntza ekonomikoak eta laguntza baliabideak daude, eta helburua da mendekoak edo ezgaituak beren etxean bizitzea, ahalik eta modurik egokienean.

2015ean, laguntza baliabideen 988 eskaera berri izapidetu dira Gizarte Zerbitzuguneetatik. Aldundiaren ardurapeko laguntzak dira.

### 4.1.9.- Garraio egokitua. DYA

Gizarte Ongizateko Zuzendaritzak lankidetzak hitzarmena du DYArekin, mugitzeko arazoak dituzten mendekoei edo ezgaituei oztopo arkitektonikoak gainditzen laguntzeko (eskailerak igo eta jaistea, etxe barruan mugitzea...). Gainera, ibilgailu egokituak erabiltzeko aukera ere eskaintzen da, leku batetik bestera joateko. 2015ean, gizarte zerbitzuetatik bideratutako 12 lagunek erabili dute DYArekin zerbitzua, unean-unean edo maiztasun handiagoz, eta 445 joan-etorri egin dira guztira.

## 2015 memoria

### 4.1.10.- Alzheimerren lehen faseetan dauden gaixoentzako Psikoestimulazio Kognitiboko programa.

Gizarte Ongizateko Zuzendaritzak hitzarmen bat du AFAGIrekin (Gipuzkoako Alzheimer gaixoen senitartekoen elkarte). Helburuak dira:

- Oraindik galdu ez diren funtzio kognitiboak estimulatzea eta erasandakoak lantzea Alzheimerren lehen fasean dauden pertsonetan, galera kognitibo arinak dituztenak eta beren etxean edo senideren baten etxean bizi direnak.
- Gaixo horien gaitasun funtzionala lantzea, eguneroko zereginei lotutako ariketak eginez, gai izan daitezen beren kabuz bizitzeko eta ibiltzeko ahalik eta denborarik luzeenean.

Programak 8 lagun inguruko bost talde ditu, eta ordu eta erdiko saioak egiten dira astero. 2015ean, 40 lagunek parte hartu dute tailer hauetan.

### 4.1.11.- Sendian programa: mendekoen zaintzaileen prestakuntza

Gizarte Ongizateko Zuzendaritzak aretoak eta baliabideak eskaintzen dizkio Gipuzkoako Foru Aldundiak kudeatu eta finantzatzen duen programa honi. 2015ean, 10 orduko 5 ikastaro egin dira, eta 80 lagunek parte hartu dute guztira. Ikastaroak leku hauetan egin dira:

- Emakumeen Etxea
- AFAGIren egoitza
- Ernest Lluch Kultur Etxea
- Intxaurrendoko Kultur Etxea

## 2015 memoria

### 4.2.- Eguneko arreta komunitate ingurunean: Goizaldi

2015ean martxan jarri den zerbitzu hau adineko ahulentzat pentsatuta dago, pertsona horiei beren ingurunean eta giroan bizitzen laguntzeko. Adinekoek bakarkako, taldekako eta komunitateko jardueretan parte hartzen dute, osasun fisikoa eta kognitiboa mantentzeko eta gizarte harremanak estutzeko.

Komunitate ikuspegitik, zerbitzu unitateak auzoz auzo hedatzea da xedea, ahalik eta hurbilen egoteko zerbitzuaren erabiltzaileak izan daitezkeen pertsonengandik.

2015ean, hiru auzotan hasi garazerbitzu hau ematen:

1. Egia: Egiatarra elkarte (8 adineko).
2. Bidebieta: Guardaplata elkarte (8 adineko).
3. Loiola: Gure Babesa elkarte (4 adineko).

## 2015 memoria

### 4.3.- Adineko autonomoentzako bizileku aukerak

2015ean, adineko autonomoentzako udaleko bizileku zerbitzuak bi baliabide mota eskaini ditu: etxebizitza soziala eta egoitza ekipamendua.

ETXEBIZITZA SOZIALA	PLAZAK 2015
Berrako apartamentu sozialak	Gehienezko plaza kop.:39 (33 apartamentu, horietatik 6 erabilera bikoitzeko aukerarekin)
Zorroagako apartamentu sozialak	Gehienezko plaza kop.:27 (17 apartamentu, horietatik 10 erabilera bikoitzeko aukerarekin)
Elizaran apartamentu babestuak	Gehienezko plaza kop.:10 (8 apartamentu, horietatik 2 erabilera bikoitzeko aukerarekin)
Txara 2 apartamentu balioaniztunak	Gehienezko plaza kop.:18 (18 apartamentu)
Ategorrieta, Berio, Benta Berri eta Marrutxipiko apartamentu sozialak	Gehienezko plaza kop.:47 Ategorrieta.Gehienezko plaza kop.:6 (4 apartamentu, 2 erabilera bikoitzeko aukerarekin) Berio.Gehienezko plaza kop.:9 (8 apartamentu, 1 erabilera bikoitzeko aukerarekin) Benta Berri.Gehienezko plaza kop.: 6 (3 apartamentu bikoitz). Marrutxipi:Gehienezko plaza kop.: 28 (14 erabilera bikoitzeko aukerarekin)
Monseko etxebizitza komunitarioak	36 plaza.

ADINEKO AUTONOMOENTZAKO EGOITZA EKIPAMENDUA	PLAZAK 2015
Zorroaga Egoitza	67-72 plaza (lagun batentzako eta bi lagunentzako gelak)

2015ean, honela erabili dira bizileku baliabide hauek:

	Etxebizitza sozialen sarea	Egoitza ekipamendua
2015eko eskaera berriak	34	27
Itxaron zerrendan egonik plaza eskuratu dutenak	14	14
Atzera egitea eskaeran edo bajak itxaron zerrendan	17	8
Plaza okupatuak guztira	153	67

# 2015 memoria

## 4.4.- Adinekoentzako larrialdietarako plazak

Udalak larrialdietarako bi plaza kontratatuta ditu Zorroaga Fundazioarekin. Plaza horiek okupatuta daudenean, Berra Egoitzara jotzen dugu. 2015ean, 222 gualdi egin dira guztira (203 Zorroagan eta 19 Berran). 12 laguni eskaini zaie arreta.

## 4.5.- Adinekoen sustapenerako eta parte hartze aktiborako jardunbideak

### 4.5.1.- Adinekoen autoantolaketarako laguntza

Gizarte Ongizateko Zuzendaritza elkarlanean ari da erretiratuen 23 elkarterekin, hiriko hainbat auzotan, adinekoen autoantolaketa sustatu eta haien jarduera eta ekintzetan laguntzeko. Lankidetzaren funtsezko ardatzak dira:

- Udalaren lokalak erabiltzen lagatzea, lokalak egoera onean mantentzeko konpromisoarekin.
- Gastu hauek finantzatzea dirulaguntzen bidez: oinarrizko zerbitzuen mantenimendua (garbiketa, telefonoa, berokuntza, segurtasuna, etab.); elkartearen kudeaketa eta dinamizaziorako zerbitzuen kontratazioa; bazkideentzako prebentzio izaerako jarduerak programatzeak eragindako gastuak. 2015ean, 600.000 € banatu dira erretiratutako adinekoen 23 elkarten artean.
- Laguntza teknikoa: Aholkularitza eta laguntza elkarten kudeaketa lanetarako. Bi tresnaren bitartez:
  - Laguntza teknikoa elkarten kudeaketa lanetan, kontratatutako enpresa baten bidez.
  - Laguntzarako batzorde teknikoa (zuzendaritzak, laguntza teknikoko zerbitzua, +55 programa eta Gizarte Ongizateko Zuzendaritzako teknikariak). 2015ean, 4 bilera egin dira 23 elkarteetako zuzendaritzekin, haien kudeaketari lotutako gaiak aztertzeko.

## 2015 memoria

### 4.5.2.- Adinekoen partehartze aktiboa, soziala eta kulturala sustatzea udal ekipamendu komunitarioetan

+55 programa adinekoak gizartean parte hartzera bultzatzeko udal egitasmo bat da. Aisialdian eta denbora librean oinarritua nagusiki, komunitate baliabideak erabiltzen ditu (Kultur Etxeak, Topalekua, Udal Musika eta Dantza Eskola). Zahartze aktiboa sustatzeko programa hau lankidetzan egiten da Donostia Kulturarekin eta Udal Musika eta Dantza Eskolarekin.

+55 programaren helburu orokorrak eta ekintzak honako hauek dira:

- 55 urtetik gorakoek parte hartzea sustatzea udal ekipamendu komunitarioetan antolatzen diren zerbitzu eta ekintzetan (Kultur Etxeak, Musika eta Dantza Eskola, Topalekua, etab.).
- Eragile eta erreferente tekniko izatea Topalekuan jarduerak egiten dituzten adinekoen elkarreentzat, zentro hori Gizarte Ongizateko Zuzendaritzak pertsonen eta elkarten (adinekoen elkarteak nagusiki) parte hartzea sustatzeko erabiltzen duen baliabidea izanik.
- Donostian antolatzen diren aisialdi eta denbora libreko jarduera eta ekintzei buruzko informazioa ematea adinekoei.
- Kultur boluntarioria sustatzea.

## 2015 memoria

2015ean eginiko jarduerak:

EKITALDIAK	A	B
ABESBATZAK	3	330
ADINEKOEN ANTZERKI AMATEURRA	8	885
GIDATUTAKO IBILBIDEAK	11	123
BELAUNALDI ARTEKO EKITALDIAK	16	379
BIDEO FORUM	22	786
HITZALDIAK ETA TAILERRAK (Osasun jardunaldiak barne)	20	1034
IBILALDIAK DONOSTIAN	45	824
ERRITMOA NAIZ	9	120
OLERKARIEN TXOKOA	10	134
LARUNBATAK ETA IGANDEAK DANTZAN	31	4479
MUGIKORRAREN OINARRIZKO ERABILERA	17	268
MIMO, DANTZA ETA GORPUTZ ADIERAZPENEN TAILER PRAKTIKOA	6	84
EMOZIO TOXIKOEKIN BUKATU	1	91
YOGA (KAEBNAI ELKARTEA)	13	134
DANTZA (KAEBNAI ELKARTEA)	13	136
ARGAZKIGINTZA (KAEBNAI ELKARTEA)	13	51
MUGIKORRAREN OINARRIZKO ERABILERA (KAEBNAI ELKARTEA)	13	142
PANPINAK	1	18
GIZARTE TREBETASUNAK	3	59
BELAUNALDIEN ARTEKO JARDUERA (CRISTINA ENEA)	1	5
INGURUMENA	7	93
KAIXO SENSEI	5	40
OLATU TALKA: ZARZUELA	1	500
OLATU TALKA: OLERKARIAK	1	40
OLATU TALKA: BATUKADA	1	100
NARRATZAILEAREN TXOKOA	10	117
TAI CHI KONTXAN	15	410
GIMNASIA ONDARRETAN	15	238
GIMNASIA ZURRIOLAN	14	254
ZARZUELA	5	357
CLOWN ETA CLOWN OSPITALEAN	18	262
BATUKADA IKASTAROA	35	408
BESARKADATERAPIA	3	80
“ZAINDARI IKUSEZINA” FILMERAKO CASTINGA	1	21
AURKEZLEAK	2	13
ELIZARAN ABESBATZA	1	30
BATUKADA: CARITASEN ALDEKO PINTXO-POTE SOLIDARIOA	1	16
BAKARRIZKETA	1	90
TXISTULARIAK	1	60
ANTZERKI INPROBISAZIOA	27	292

## 2015 memoria

EKITALDIAK	A	B
MUSIKALA	19	325
ZUNBA KALEAN	13	238
BIZIPENEN TXOKOA	13	126
BISITA GIDATUA GOIZALDI	1	5
TEKNALIA	8	113
<b>GUZTIRA</b>	<b>474</b>	<b>14.310</b>

### 4.5.3.- Bizialdi osoko ikaskuntza sustatzeko ekimenetarako laguntza

Gizarte Ongizateko Zuzendaritzak laguntza ematen die Donostian etengabeko ikaskuntzaren arloan martxan dauden egitasmoei, adinekoen parte hartzea eta zahartze aktiboa indartzeko ekimen gisa.

Hori horrela, ESKE eta Helduen Hitza elkarteei laguntzen zaie, diru laguntzen bidez edo lokalak utziz. Adineko pertsonen elkarteak dira, batik bat kultur arloko prestakuntza lantzen dutenak, eta topaleku bat ere eskaintzen diete adinekoei.

Besteak beste, alor hauei lotutako gaiak lantzen dituzte: historia, artea, literatura, psikologia, etika, gizarte trebetasunak eta ohitura osasungarriak.

### 4.5.4.-Topalekua

Topalekua sendotuz doa herritarren eta elkarten (adinekoen elkarteak nagusiki) parte hartzea bultzatzeko ekipamendu gisa, eta hainbat baliabide eta azpiegitura eskaintzen dizkie, beren helburuak eta xedek betetzeko. Besteak beste, lokal partekatuak eskaintzen ditu bulego gisa erabiltzeko (elkarten egoitza modura), erabilera anitzeko aretoak era askotako jarduerak egiteko, etab.

Topalekuan egoitza duten elkarteak/taldeak honako hauek dira:

- Goiko Galtzara erretiratuen elkartea
- Helduen Hitza
- ESKE
- Lantxabe (Aieteko bizilagunen elkartea)
- Gurutzeaga abesbatza
- Dogabe
- Duintasuna



## 2015 memoria

Egoitza Topalekuan duten elkarte horiez gainera, badira ekipamendua aldi behin erabiltzen duten elkarteak, oro har adinekoentzat izan ohi diren ekintzetarako edo gizarte izaerako beste ekimen batzuetarako. Ondoko taulan, 2015ean elkarteek Topalekuan eginiko jardueren kopuruak ikus daitezke:

JARDUERAK	SAIOAK
HELDUEN HITZA (IKASTAROA, OSTEGUNETAKO FOROA, ANTZERKI TALDEA, BILERAK, LITERATURA SOLASALDIAK ETA EUSKARA)	252
GOIKO GALTZARA (BINGOA, TAI-CHI, UNEAN-UNEKO BILERAK)	78
GURUTZEAGA ABESBATZA	47
+55 PROGRAMA	10
ESKE	75
LANTXABE (MUSIKA MODERNOAREN SARRERA, YOGA, SOLASALDIA, ZINEMA, FESTAK)	213
HELDUAK ADI	5
DOGABE	1
<b>GUZTIRA</b>	<b>681</b>

### 4.6.- Foru eskumeneko baliabideak eta prestazioak mendekoentzat

#### 4.6.1. Mendekotasunaren balorazioa

Mendekotasunaren balorazioaren bidez, adineko baten edo ezgaitasun bat duen pertsona baten mendekotasun maila neurtzen da. Maila hori ezarrita, pertsona horrek eskubide batzuk izango ditu legeak ezarritako prestazioen sisteman (Mendekotasun Egoeran dauden Pertsonen Autonomia Pertsonala eta Laguntza Sustatzeko Legea).

Donostiako Udaleko Gizarte Zerbitzuek 4.400 mendekotasun balorazio izapidetu dituzte 2015ean, honela banatuak Gizarte Zerbitzuguneen arabera:

Gizarte Zerbitzugunea	Balorazioak	%
Alde Zaharra-Erdialdea-Amara Zaharra	463	%10,5
Amara Berri-Loiola-Martutene	1.177	%26,8
Larratxo-Altza	425	%9,7
Gros-Egia	1.093	%24,8
Antigua	571	%13,0
Intxaurreondo	334	%7,6
Bidebieta-Herrera	337	%7,7
<b>GUZTIRA</b>	<b>4.400</b>	<b>%100,0</b>

## 2015 memoria

Foru Aldundiko Gizarte Politikarako Departamentuak datu hauek eman ditu Donostiako Gizarte Zerbitzугuneetan izapidetu diren eskaerei buruz (hots, alde batera utzita ofizioz eginiko eta zentroetatik izapidetutako balorazioak):

MBB eskaera kopurua: 3.059  
Ukatuak/Ezeztatuak: 274  
Eginak: 2.287  
Izapidean: 498

GEA eskaera kopurua: 1.341  
Ukatuak/Ezeztatuak: 61  
Eginak: 1.121  
Izapidean: 159

### 4.6.2. Adineko mendekoentzako laguntza ekonomikoak

Mendekotasunaren Legeak diru laguntza batzuk arautzen ditu mendekotasun egoeran dauden pertsonentzat. 2015ean, laguntza hauek eskatu dira:

Gizarte Zerbitzugunea	Laguntzak	%
Familia inguruneko zaintzarako prestazio ekonomikoa (FIZPE).	894	%53,7
Laguntza pertsonalerako prestazio ekonomikoa (LPPE)	675	%40,6
Zerbitzuari loturiko prestazio ekonomikoa (ZLPE)	94	%5,7
<b>GUZTIRA</b>	<b>1.663</b>	<b>%100,0</b>

2015ean, mendekotasunari loturiko 1.663 prestazio berri izapidetu dira, familia inguruneko zaintzarako (% 53,7) eta laguntza pertsonalaren kontrataziorako (% 40,6) batik bat. Eskaera kopurua asko hazi da 2014. urteari dagokionez, 1.1 mendekotasun maila prestazio hauek jasotzeko eskubidea ematen duten mailen artean sartu delako 2015ean.

Laguntzak honela banatu dira Gizarte Zerbitzuguneen arabera:

Gizarte Zerbitzugunea	Laguntzak	%
Alde Zaharra-Erdialdea-Amara Zaharra	152	%9,1
Amara Berri-Loiola-Martutene	446	%26,8
Larratxo-Altza	168	%10,1
Gros-Egia	403	%24,2
Antigua	278	%16,7
Intxaurrondo	129	%7,8
Bidebieta-Herrera	87	%5,2
<b>GUZTIRA</b>	<b>1.663</b>	<b>%100,0</b>

## 2015 memoria

Foru Aldundiak datu hauek eman ditu 2015eko ordainketei eta onuradunei buruz:

	2015	EMAKUMEAK	GIZONAK	GUZTIRA
<b>FIZPE</b>	Ordainketak	3.831.357,55	2.450.943,24	6.282.300,79
	Hartzaileak	1.524	1.028	2.552
<b>LPPE</b>	Ordainketak	3.686.370,25	1.327.538,84	5.013.909,09
	Hartzaileak	893	330	1.223
<b>ZLPE</b>	Ordainketak	191.263,43	70.479,35	261.742,78
	Hartzaileak	80	34	114
<b>GUZTIRA</b>	<b>Ordainketak</b>	<b>7.708.991,23</b>	<b>3.848.961,43</b>	<b>11.557.952,66</b>
	<b>Hartzaileak</b>	<b>2.497</b>	<b>1.392</b>	<b>3.889</b>

### 4.6.3. Mendekoentzako Egoitzak eta Eguneko Zentroak

2015ean, Gizarte Zerbitzuguneek 792 eskaera izapidetu dituzte adineko mendekoei egoitza bilatzeko (284, aldi baterako) eta 246 eskaera Eguneko Zentroetarako.

Eskaerak honela banatu dira Gizarte Zerbitzuguneen arabera:

Gizarte Zerbitzugunea	Egoitza	Eguneko Zentroa	Guztira	%
Alde Zaharra-Erdialdea-Amara Zaharra	72	19	91	%9,1
Amara Berri-Loiola-Martutene	224	50	274	%27,5
Larratxo-Altza	68	30	98	%9,8
Gros-Egia	197	53	250	%25,1
Antigua	82	25	107	%10,7
Intxaurreondo	73	20	93	%9,3
Bidebieta-Herrera	63	21	84	%8,4
<b>GUZTIRA</b>	<b>779</b>	<b>218</b>	<b>997</b>	<b>%100,0</b>

## 2015 memoria

### 4.7.- Donostia Lagunkoia

Donostia Lagunkoia egitasmoaren bidez, adinekoen eta ohar har donostiarren bizi kalitatea hobetu nahi da.

**Plan integrala** da, hiriko adinekoen eguneroko bizimoduari lotutako arlo eta alderdi guztiak lantzen dituelako.

**Plan partehartzailea** da, adinekoak aintzat hartuta egiten direlako hiriko adinekoen egoeraren diagnostikoa eta abian jarri beharreko ekintza eta ekimenen identifikazioa.

Eta **zeharkako plana** da, Donostiako Udaleko departamentu guztien ekimena eta konpromisoa bilatzen dituelako.

Alde horretatik, Gizarte Ongizateko Zuzendaritzak egiteko garrantzitsua du ekimen honen dinamizazioan, eta Donostia Lagunkoia Ekintza Planean udal gizarte zerbitzuei lotuta jasota dauden ekintza eta neurri zehatzak sustatzen ditu. 2015eko jarduera aipagarrienak honako hauek izan dira (batzuk jada aipatuak memoria honen beste atal batzuetan):

- Adinekoen elkarteei utzitako lokal eta aretoak egokitzeko obrak.
- Adineko ahulentzako Goizaldi programa.
- Adinekoak etxean bisitatzeko programa.
- Prestakuntza jarduerak zaintzaileentzat.
- Farmazia lagunkoien sarea adinekoentzat.
- Adinekoei beren ingurunean laguntzeko komunitate sare bati buruzko gogoeta eta diseinua.

# 2015 memoria

## 5.- ADINGABEENTZAKO ARRETA ETA ZERBITZUAK

### 5.1.- Prebentzio programak

Departamentu honen eginkizuna da prebentzio arlo jakin eta identifikatu batzuetan lan egitea; hau da, zaugarritasun faktoreak identifikatu diren egoeretan, edo babesgabeziari, kontsumoari edota egokitu ezinari loturiko egoeretan, xedea arazoari alde aurretik eta garaiz heltzea izanik. Beraz, ez da sensibilizazio, prestakuntza edo informazio programa unibertsalik garatzen, eta beste udal departamentu batzuen esku uzten da zeregin hori.

#### 5.1.1. Adikzioei loturiko prebentzio programak

##### 5.1.1.1- Droga mendekotasunaren kontrako prebentzio programak aisian

##### Jai eta ospakizunetarako prebentzio eta laguntza programa

Helburua da prebentzio lana egitea hainbat substantziaren kontsumoei loturiko arriskuak txikitzeko jai eta ospakizunetan.

- Adingabeak eta Alkohola programa

Proiektu honen bitartez, sensibilizazio, informazio eta prebentzio kanpaina bat egiten da alkoholaren gehiegizko kontsumoaz ohartarazteko. Alkohol maila neurtzeko probak egiten dira, gaztea bere benetako maila etilikoaz eta kontsumitzeak dituen arriskuez jabe dadin (gidatzeari dagokionez bereziki). Probak bereziki prestatutako standetan egiten dira, eta borondatezkoak dira.

	Parte hartzaile kop.	Positiboak (%)
Gizonak	463 (%72)	199 (%43)
Emakumeak	179 (%28)	79 (%44)
<b>GUZTIRA</b>	<b>642 (%100)</b>	<b>278 (%43)</b>

	Parte hartzaile kop.	Positiboak (%)
<18 urte	115 (%18)	52 (%45)
18 – 20 urte	294 (%46)	143 (%49)
>20 urte	233 (%36)	83 (%36)
<b>GUZTIRA</b>	<b>642 (%100)</b>	<b>278 (%43)</b>

## 2015 memoria

- Droga probak

Bi dira ardatzak: debekatutako substantzien probak eta analisiak egitea, eta informazio generiko nahiz pertsonalizatua ematea. Proiektua bereziki pentsatuta dago kontsumitzaileak izan daitezkeen pertsonentzat edo drogei loturiko edozein gaitan interesatuta daudenentzat.

Parte hartzaile kop.	
Gizonak	198 (%70)
Emakumeak	84 (%30)
<b>GUZTIRA</b>	<b>283 (%100)</b>

Parte hartzaile kop.	
14 -17 urte	54 (%19)
18 – 20 urte	115 (%41)
>20 urte	114 (%40)
<b>GUZTIRA</b>	<b>283 (%100)</b>

- Banaketaarduratsuariburuzko prestakuntza

Prestakuntzaren bidez eta prebentzio materiala banatuz, prebentzio lana egiten da Udalak aisia jardueretarako utzitako lokalak erabiltzen dituzten kolektiboekin. Prestakuntza edukiak eta banatutako materialak hiru arlo nagusiri dagozkie: lehen laguntzak, berdintasunaren tratamendua eta banaketa arduratsua. DYAk, Berdintasun Bulegoak eta Festa Jarduerak (Donostia Kultura) laguntzen dute egitasmo honetan. 26 lagunek parte hartu dute prestakuntza jardueretan.

### Informazio eta Prestakuntza programa Gazteen Lokaletan

Proiektu honen bidez, adikzioei eta beste jokabide arriskutsu batzuei buruzko informazioa, prestakuntza eta aholkularitza eskaintzen zaizkie Donostiako gazteen lokal pribatuetan elkartzen diren gazteei. 10 lokaletan jarri da martxan programa, eta 147 lagunek parte hartu dute guztira.

Partehartzaile kop.	
Gizonak	116 (%79)
Emakumeak	31 (%21)
<b>GUZTIRA</b>	<b>147 (%100)</b>

## 2015 memoria

### 5.1.1.2 - Droga mendekotasunaren kontrako prebentzio programak hezkuntzan

#### Alkohol Arriskua programa

Alkoholaren kontsumoaren arriskuak murrizteko programa hau bereziki pentsatuta dago ikasleentzat (DBH4, batxilergoa, erdi eta goi mailako Prestakuntza Zikloak, LHI eta HHE), eta oinarritzko bi helburu ditu:

Jokabide arduratsua sustatzea alkoholaren kontsumoari loturiko arriskuen kudeaketan. Erabakiak arduraz hartzeko gaitasuna indartzea alkoholaren kontsumoari loturiko arrisku egoeretan.

Parte hartu duten ikastetxeak eta ikasleak:

Ikastetxe kop.			11
Ikasle kop.	Emakumea	Gizona	GUZTIRA
	217	225	442

Adinaren araberako taula:

14 urte	14	%3,2
15 urte	167	%37,8
16 urte	201	%45,5
17 urte	40	%9,0
18 urte	13	%2,9
19 urte	3	%0,7
Ez dute erantzun	4	%0,9
<b>GUZTIRA</b>	<b>442</b>	<b>%100</b>

### 5.1.2.- Adingabeen babesgabeziari loturiko prebentzio programak

Babesgabezia pairatzen duen adingabeak eskaera espliziturik egiten ez duenez, oso garrantzitsua da gai honetan eskumena duten administrazio publikoak eraginkortasunez aritzea kasu horien detekzioan. Horretarako, ezinbestekoa da adingabeekin harremanetan dauden profesionalak kasu horiek antzemateko gai izatea. "Unitate Profesionalak" izenekoan barnean, era askotako zentro eta zerbitzuak daude adingabeentzat.

## 2015 memoria

### 5.1.2.1. Eskolan eta komunitate ingurunean antzemateko prestakuntza programa

Unitate Profesionalak (UP)	UP	Zentroak	Taldeak	Profesionalak		Guztira	Prestakuntza orduak
				Emakumeak	Gizonak		
Ikastetxeak	43,5	37	109	802	216	1.018	359,5
Haur Eskolak	2	12	5	86	7	93	20
Kiroldegiak	1	10	1	4	2	6	3
Gaztelekuak/Haurtxokoak	1,5	12	6	30	30	60	7
Udaltzaingoa	1	1	5	23	59	82	16
<b>GUZTIRA</b>	<b>49</b>	<b>72</b>	<b>126</b>	<b>945</b>	<b>314</b>	<b>1.239</b>	<b>405,5</b>

### 5.1.2.2. Aholkularitza eta Esku Hartze Goiztiarra

2015ean, aholkularitza eskaerak bi modutan artikulatu dira: Prestakuntza Programan sartu diren gai modura, edo Esku Hartze Goiztiarreko kasu gisa.

Talde gatazkei buruzko eskaera askotan, adingabe jakin batzuei egiten zaie erreferentzia, konpondu beharreko gatazkaren barnean, eta horregatik landu dira Esku Hartze Goiztiarreko jarduera planaren barnean, adingabearekin eta haren ingurunearekin batera lan eginez.

Beste kasu batzuetan, egoerak ebaluatzeko tresnak erabili dira, edo prestakuntza saioetan eskaini ahal izan diren baliabideak ezagutu behar izan dira.

ADINAK	MUTILAK	NESKAK	GUZTIRA
0-3	41	16	57
4-6	97	51	148
7-9	107	44	151
10-12	62	43	105
13-17	73	49	122
18		1	
<b>GUZTIRA</b>	<b>380</b>	<b>203</b>	<b>583</b>

2012-2015 alderaketa											
MUTILAK				NESKAK				GUZTIRA			
2012	2013	2014	2015	2012	2013	2014	2015	2012	2013	2014	2015
123	198	287	380	72	121	157	203	195	319	444	583



## 2015 memoria

### 5.1.3.- Prebentzio programa familian

#### Familia kudeaketa laguntzeko zerbitzua (FLZ)

Adingabeen heziketak familian sortzen dituen arazoak bideratzen laguntzeko beharrak bultzaturik, zerbitzu hau bereziki pentsatuta dago adingabeen garapenean eragina duen edo izan dezakeen era honetako arazo espezifiko bat duten familientzat.

Taldean lan egiten da, egoerak eta ikuspuntuak trukatzuz beste pertsona eta profesional batzuekin, familian esku hartzeko modu berri eta egokiago bat zehazteko helburuarekin.

2014an sortutako taldeak eta 2015ean lanean jarraitu dutenak	2
2015ean sortutako taldeak	7
Taldeetan parte hartu duten kasuak	61
Banakako esku hartzeak	5
Kudeatutako kasuak guztira	96

### 5.2.- Babesgabezia dauden adingabeen arloan esku hartzeko programak

#### 5.2.1. Gizarte Zerbitzuguneek kudeatutako kasu arinak/moderatuak

Ondoko taulan, 2015eko abenduaren 31n babesgabezia arin edo ertain gisa diagnostikatutako kasuetan (BALORA diagnostiko tresnaren arabera) martxan zeuden esku hartzeak ikus daitezke.

Gizarte Zerbitzuguneak	Kop.	Bizt.<18 (%)
Alde Zaharra, Erdialdea	27	%1,7
Amara, Loiola, Martutene	163	%1,9
Larratxo, Altza	129	%4,1
Gros, Egia	93	%1,9
Antigua	96	%1,5
Intxaurreondo	100	%3,9
Bidebieta, Herrera	59	%4,0
<b>GUZTIRA</b>	<b>667</b>	<b>%2,3</b>

Kasu berrien kopurua eta esku hartzea 2015ean amaitu den kasuen kopurua honako hauek dira:

Kasu berriak	216
Esku hartzea amaitu den kasuak	197

## 2015 memoria

### 5.2.2.- Gizarte Zerbitzuekudeatutako kasu larriak

Kasu larriak eta babesgabetasun osoak Foru Aldundiak bere gain hartzen baditu ere, Udalari dagokio hasierako ikerketa eta egiaztatze lana egin eta lehen diagnostikoa egitea. Ondoko taulan, 2015eko abenduaren 31n departamentuak esku artean zituen babesgabeziako kasu larriak, aurrez ikus zitezkeen babesgabetasun osoko kasuak eta erabilitako baliabideak ikus daitezke.

Auzoak	Kop.	Bizt.<18 (%)
Alde Zaharra, Erdialdea	5	%0,3
Amara, Loiola, Martutene	15	%0,2
Larratxo, Altza	14	%0,4
Gros, Egia	15	%0,3
Antigua	14	%0,2
Intxaurreondo	15	%0,6
Bidebieta, Herrera	7	%0,5
<b>GUZTIRA</b>	<b>85</b>	<b>%0,3</b>

Esku hartzea 2015ean amaitu den babesgabezia kasu larri edo babesgabetasun osoko kasu posible berriak:

Kasu berriak	53
Esku hartzea amaitu den kasuak	72

## 2015 memoria

### 5.2.3. Esku hartzeko baliabideak

Baliabideak esleitzeko orduan, aintzat hartzen da kasuaz arduratzen den profesionalak adierazitakoa, eta koherentziaz jokutzen da Kasu Planak ezarritako helburuekin.

#### 5.2.3.1 Terapeutak eta hezitzaileak

Profesional hauek gizarte-hezkuntza arloko laguntza eta laguntza psikosoziala ematen diete familiei, gatazkak bideratzeko, babesgabezia egoerak saihesteko, ohitura eta jokabide kaltegarriak ordeztzeko eta bizikidetzeta eta gizarteratzea erraztuko duten gaitasunak eskuratzeko.

Terapeutei edo hezitzaileei esleitutako kasuak larritasun mailaren arabera.

	Terapeutak	Hezitzaileak
Arinak/moderatuak	157	299
Larriak	24	40

Terapeuten eta hezitzaileen banaketa gizarte zerbitzuguneen arabera:

Gizarte Zerbitzuguneak	Terapeutak	Hezitzaileak
Alde Zaharra, Erdialdea	0,15	0,75
Amara, Loiola, Martutene	1,15	6,15
Larratxo, Altza	0,8	4
Gros, Egia	0,7	3,5
Antigua	0,75	4
Intxaurrondo	0,7	3,85
Bidebieta, Herrera	0,15	2,25
<b>GUZTIRA</b>	<b>4,4</b>	<b>24,5</b>

## 2015 memoria

### 5.2.3.2 Ebidentzianoinarritutakoprogramak: SafeCare eta IncredibleYears

2014an, Donostiako Udalak hitzarmen bat izenpetu zuen UPV/EHUrekin eta Gipuzkoako Foru Aldundiarekin, ebidentzian oinarritutako bi programa ezartzeko: SafeCare eta IncredibleYears.

SafeCare programak etxea du lan eremu, eta familia arduragabeekin eta 0-5 urteko adingabeekin dihardu. Osasuna, segurtasuna eta heldu/haur interakzioa dira esku hartzearen ardatzak, eta emaitzak epe luzera lortzen dira adigabeen garapen globalean (garapen emozionala, konduktuala eta soziala).

IncredibleYears programak, aldiz, gurasoek eta 3-8 urteko seme-alabek osatutako aldi bereko taldeak erabiltzen ditu. Adingabeek jokabide disruptiboak izan ohi dituzte, eta gurasoek ez dute nahikoa gaitasunik jokabide horiek kontrolatzeko. Esku hartze mugatu baten bidez (saio bat astero, 24 astez), familia sistema bideratzen da, adingabeen garapen positibo bat lortzeko epe luzera.

Hiru erakundeek helburu nagusi bat dute metodologia hauek aplikatzean: hots, nazioartean egiaztatu ahal izan diren emaitzak lortzea epea luzean adingabeen babesgabezia alorrean.

Bi programetan lantzen diren kasuak Donostiakoak eta ikerketan laguntzen duten Gipuzkoako beste udalerrri batzuetakoak dira (Errenteria, Lasarte, Andoain, etab.), eta badira Aldundiaren ardurapeko kasuak ere bai. Hona hemen familia donostiarren datuak:

#### IncredibleYears

	2014	2015
Adingabeak	25	21
Helduak	38	26
<b>GUZTIRA</b>	<b>63</b>	<b>47</b>

#### SafeCare

	2014	2015
Programan parte hartu duten familiak	10	21

## 2015 memoria

### 6.- GENERO INDARKERIAREN BIKTIMEI ARRETA ESKAINTZEKO PROGRAMA

Programa honek informazioa eta laguntza ematen dizkie genero indarkeriaren biktima izan diren emakumeei, Gizarte Ongizateko Zuzendaritzaren eta beste departamentu edo instituzio batzuen baliabideak erabilita. Programaren arduradunek kasu bakoitzaren diagnostikoa egin eta esku hartze plan bat adosten dute biktimarekin, hainbat bitarteko erabil ditzakeena: laguntza psikologikoa, aholkularitza juridikoa, laguntza ekonomikoa, hezkuntza mailako laguntza, kulturen arteko bitartekaritza eta bizileku baliabideak.

2015ean, 149 emakumek jaso dute laguntza.

Indarkeria matxistaren biktimak = 97

Etxeko indarkeria = 13

Beste arazo batzuk = 39

Tratu txar mota hauek identifikatu dira:

	2014	2015
Tratu txar fisikoa	82	62
Tratu txar psikologikoa	143	95
Tratu txar ekonomikoa	2	2
Sexu eraso/sexu abusua	16	9

*Oharra: emakumeek tratu txar mota bat baino gehiago pairatu ohi dutenez, tratu txarren batura laguntza jaso duen emakume kopurua baino handiagoa da.*

Ondoko taulan, programara jo dutenek 2015ean jaso dituzten laguntzak eta baliabideak ikus daitezke:

	2014	2015
Laguntza psikologikoa	81	65
Laguntza soziojuridikoa	10	3
Aholkularitza eta informazioa	187	149
Abegi etxebizitzak	2	9
GFA etxebizitzak - Egonaldi labur, ertain eta luzeko harrera	26	9
Larrialdiko txekea	16	19
Eusko Jaurlaritzaren diru laguntza (*)	19	8
Emakumeei lagun egitea	25	47

*(\*) Laguntza hauez gainera, hala badagokie, Gizarte Ongizateko Zuzendaritzak izapidetu edo kudeatzen dituen gainerako diru laguntzak ere eskura ditzakete emakumeek (Gizarte Larrialdietarako Laguntzak, Gizarteratzeko hitzarmena babesteko laguntzak).*

### 7.- LARRIALDIETARAKO ETA ETXERIK GABEKO PERTSONEN ARRETARAKO PROGRAMAK

#### 7.1. Gizarte Larrialdietako Udal Zerbitzua

Gizarte Larrialdietarako Udal Zerbitzua (GLUZ) Urdaneta kaleko 13. zenbakiko udal instalazioetan kokatuta dago. Zerbitzuarekin harremanetan jartzeko, helbide horretara jo edo 943 48 38 49 telefonora dei daiteke, urtean 365 egunez eta egunean 24 orduz. 08:00etatik 22:00etara, aurrez aurreko arreta eskaintzen da (09:00etatik 21:00etara, asteburuetan), eta gainerako orduetan –gauez–, Udaltzaingora (092) edo SOS Deiak (112) zerbitzura jo daiteke.

GLUZ lantaldea lanaldi partziala duten 10 langilek osatzen dute, eta urteko 7 lanaldi osatzen dituzte gutxi gorabehera. Taldearen lana arlo hauetan banatzen da:

##### 7.1.1 Larrialdiko arreta

Larrialdiko arretari dagokionez, GLUZ zerbitzua lanean hasten da gizarte premia bat sortzen denean, pertsona bat edo gehiago aldi baterako babesik gabe uzten dituen ezusteko bat gertatzen denean. Halakoetan, larrialdiko arreta baliabideak jartzen dira martxan (segurtasuna, elikadura eta bizilekua). Egoera hauetan, GLUZzerbitzuko lantaldeak gertaturikoa aztertu eta erasandako pertsona eta familien datuak jasotzen ditu, eta informazioa eta arreta eskaintzen dizkie: senideekin harremanetan jartzen laguntzen die, jateko-edatekoak ematen dizkie, medikamentuak –halakorik behar izanez gero–, eta bizilekua bilatzen diete beren etxera itzultzeko modurik ez dutenei. GLUZen zeregina lagun egiteen bidez mantentzen da, erasandako pertsonak eta familiak gertakariaren ondorioen pean egon bitartean.

2015ean, GLUZ zerbitzuaren aurrez aurreko ordutegitik kanpo (gaueko 22:00etatik biharamuneko 08:00etara –edo 21:00etatik 08:00etara, larunbat eta igandeeetan–), 50 esku hartze egin dira, honako hauek eskatuta: Udaltzaingoa (35), Ertzaintza (1), Polizia Nazionala (1), SOS Deiak (5) eta Abegi Etxeko zaintzaileak (8). Esku hartze horien artetik, 18k larrialdi zerbitzuko langileen aurrez aurreko arreta behar izan dute, eta gainerakoetan telefonoa erabili da.

2015ean, 4 gertakaritan aktibatu du GLUZek Hondamendi Protokoloa (kalteak lagun kopuru esanguratsu batek jasan dituen erabiltzen dena):

- Sutea Arriberry kalean, 2015eko otsailaren 3an: ordezkoko lau bizitoki bilatu zituen Udalak.
- Sutea Errondo pasealekuko 2. zenbakian (3A), 2015eko azaroaren 3an: ordezkoko bi bizitoki bilatu zituen Udalak.
- Uholdeak Martuteneko Okendotegi inguruan, 2015eko azaroaren 25ean: ez zen ordezkoko bizitokirik bilatu behar izan.
- Sutea Igeldon, 2015eko abenduaren 9an: ordezkoko bizitokia 19 lagunentzat.

## 2015 memoria

Gizarte larrialdien alor espezifiko honetan, GLUZ zerbitzua martxan jartzen da alarma egoera bat antzematen denean adinekoen etxeetan (atea zabaltzen ez dutenean, eskuarki), etxez etxeko laguntza zerbitzuetako langileen abisu baten ondoren.

Azkenik, GLUZek lehen arreta eskaintzen die inguruko pertsona baten ezusteko heriotzaren albisteari aurre egin behar dioten pertsoneri (istripua, buruaz beste egitea...). Kasu hauetan (3 izan dira 2015ean), gertatukoaren berri ematen zaie zuzenean, eta laguntza eta babesa eskaintzen zaizkie gertakariari aurre egiteko lehen fasean.

### 7.1.2 Baliabideen kudeaketa

Hiriko larrialdi zerbitzu edo baliabideen funtzionamenduari lotuta GLUZek bere gain hartzen dituen zereginak dira.

Baliabidea	GLUZen eginkizuna	
Gaueko Aterpea (eskakizun txikia)	Pertsonekin hitz egitea, beren egoera baloratu eta Gaueko Aterpea erabiltzearen komenigarritasuna aztertzeke	206
Ateak Zabaliak zerbitzua	Irekitako gauak	9
	Gaualdiak egun horietan	252
UGA Eren eranskina	Larrialdirako baliabidean hartu diren eta adingabeak dituzten familiak	39 familia (60 heldu eta 65 adingabe)
Larrialdiko etxebizitzak	Bisitak aldian behin, etxebizitza behar bezala erabiltzen dela ikusi eta familiei laguntza eskaintzeko	223 bisita
Farmazia txartelak	Onuradun kopurua	124
	Banatutako farmazia txartel kopurua	414
Etxez etxeko bisitak errolda zereginetarako	Udalinfok eskatuta, pertsonak etxe horietan egiazki bizi direla egiaztatzeke, errolda erregulatzeari begira	7

### 7.1.3. Lagun egiteak

Lagun egite sozialeko ekintzak dira batik bat, larrialdi zerbitzuak artatutako pertsonentzat edo hiriko beste baliabide batzuetatik bideratutakoentzat, eta gehientsuenak Gizarte Zerbitzuguneen arreta ordutegitik kanpo egiten dira. Zerbitzugune horiek eman dezaketena baino laguntza handiagoa eskatzen duten kasuak ere multzo honetan sartzen dira.

Laguntza motak	
Lagun egite pertsonalen programa: bizileku egonkorra bilatzea, profesionalekin eginiko hitzorduetara laguntzea, joan-etorrietan laguntzea... (eskaera batek pertsona berari eginiko lagun egitebat baino gehiago eragin ditzake).	116
Suhiltzaileek adinekoekin eginiko larrialdi ekintzen jarraipena	76
Udaltzaingoaren ekintzen jarraipena	66

# 2015 memoria

## 7.1.4. Kasuen koordinazioa

GLUZeko gizarte langileek Kasu Arduradun funtzioak betetzen dituzte (Erreferentziako Profesionala, 12/2008 legearen arabera), honako egoera hauetan:

- Arreta eskatu duen pertsonak ez du bizileku egonkorrik hirian (erromesak, etxerik gabekoak, etab.).
- Hirian bizilekua izanik, erroldatuta ez dauden pertsonak dira.
- Pertsonaren egoera berezia dela-eta, ezinezkoa da Gizarte Zerbitzuek arreta bizileku duen edo erroldatuta dagoen auzoan eskaintzea.

2015ean, GLUZ zerbitzua 977 bizikidetza unitateren arretaz arduratu da, eta 8.236 esku hartze egin ditu guztira arreta horri lotutako zereginetan.

## 7.2. Udal Gizarte Abegi Etxea

40 lagunentzako tokia du, honela banatua: bi lagunentzako 5 gela, 28 banako gela eta ezgaitasunak dituzten lagunentzako banako 2 gela.

2015ean, 2.035 lagunek jo dute etxera, 3.125 sarrera izan dira guztira, eta lagun horietatik 893 lehen aldia zuten etxean.

Guztira, 13.550 gaualdi egin dira; hots, 37 pertsona/egun batez beste, eta batez besteko okupazio indizea % 92,5koa izan da.

Gizonak izan dira nagusi etxera jo dutenen artean (%87,6). Jatorriari dagokionez, Udal Gizarte Abegi Etxera hurbildu direnen % 11,0 EAEkoak ziren; % 24,2, estatuko gainerako erkidegoetakoak; eta % 64,7 atzerritarrak. Atzerritarren artean, % 71,8 afrikarrak ziren; % 22,8, europarrak; % 3,7, amerikarrak; eta % 1,7, asiarrak.

205 pertsona egonaldi bereziko erregimenean egon dira (hiru egunetik gorako egonaldia). Egonaldi luzeagoen arrazioak izan dira:

Asilo politiko eskaeraren erantzunaren zain	5
Errehabilitazio programan hasteko zain	28
Lan kontratu bati lotutako egonaldia	22
Gaixondo egoteagatiko egonaldia	14
Lokalizazio iraunkorratikoko egonaldia	7
Bizileku edo baliabide ekonomikoaren zain	106
Gizarte laneko teknikariak baloratutako egonaldia	23
<b>GUZTIRA</b>	<b>205</b>



## 2015 memoria

Zerbitzu hauek eman dira, erregimen orokorrean nahiz berezian:

Gosariak	10.647
Bazkariak	10.195
Afariak	11.485
Ohe erabilera (egonaldi berezia)	5.898
Ohe erabilera (guztira)	13.550

### 7.3. Gaueko Aterpea (Eskakizun Txikiko Lokala)

32 toki dituen zerbitzu hau urteko hilabete guztietan zabaltzen da (abuztuan izan ezik), gauero, iluntzeko 20:00etatik biharamuneko 9:00etara. Hainbat arrazoiengatik bizileku baliabiderik ez duten pertsonen arreta eskaintzea du helburu.

2015ean, 334 egunetan egon da zabalik eta 158 lagun hartu ditu guztira (136 gizon eta 22 emakume). 9.510 gualdi egin dituzte. Hots, okupazio erreala plaza erabilgarrien % 92,13koa izan da.

### 7.4. Hestia Eguneko Zentroa

Hestia Eguneko Zentroa 2015eko maiatzaren 16an jarri zen martxan, eta etxerik gabekoei egunez arreta eskaintzeko zerbitzu bat da. Helburu nagusia da egunez alternatiba bat eskaintzea pertsona hauei, egun osoa kalean eman ez dezaten, eta aldaketa prozesu bati ekitea, haien bizi kalitatea eta autonomia pertsonala eta soziala hobetzeko.

Zerbitzua egunero zabaltzen da, asteburuak eta jaiegunak barne. Hiru alorretan dihardu: lokalean bertan, kalean eta komunitate baliabideetan.

- Zerbitzuaren lokalean: 20 lagunentzako edukierarekin, baliabide ugari eskaintzen dira: internet, prentsa, mahai jokoak, gizarte-hezkuntza lana, laguntza psikosoziala, entzute aktiboa, etab. 2015ean, 331 lagunek erabili dute lokala (303 gizon eta 28 emakume).
- Kalean: kaleko hezitzaileak etxerik gabeko pertsonengana hurbiltzen dira, ohikoak dituzten lekuetan, eta hiriko gizarte zerbitzuetara jo dezaten ahalegintzen dira. 2015ean, zerbitzu honek 77 pertsonarekin lan egin du (68 gizon eta 9 emakume).
- Komunitate baliabideetan: bakarkako edo taldekako jarduerak antolatzen dira (prestakuntza arlokoak, kirolari loturikoak, ludikoak edo kulturalak), espazio normalizatuetan, pertsona hauek denbora zeregin osasungarrietan erabiltzera bultzatu eta talde bateko kide izateko sentimendua sendotzeko. 2015ean, 58 lagunek parte hartu dute ekintza hauetan (54 gizon eta 4 emakume).

## 2015 memoria

### 7.5. Larrialdiko etxebizitzak

Larrialdietarako udal baliabide hauen bidez, aldi baterako bizilekua ematen zaie (3 hilabete gehienez) hondamendi, etxe kaleratze edo beste arrazoi batzuegatik berehala etxe bat behar duten hirian erroldatutako pertsona edo bizikidetzat taldeei.

2015ean, 27 familia edo bizikidetzat talderi bilatu zaie etxebizitza (38 heldu eta 25 adingabe).

### 7.6. Ateak Zabalik Zerbitzua (AZZ)

Gauetz aterpetzeko zerbitzu bat da eta "hotzaldiak" edo meteorologia baldintza bereziki gogorak iragartzen direnean zabaltzen da (gauerako tenperatura iragarpena -1 gradutik beherakoa denean).

2015ean, bederatzi gauetz zabaldu da zerbitzua: urtarrilaren 1ean eta otsailaren 3tik 10era bitarteko egunetan (bi egun horiek barne). 252 lagunek erabili dute zerbitzua.

### 7.7. Udal Gizarte Abegi Etxeari erantsitako bizilekua

UGAeri erantsita dagoen bizileku bat da, adingabeak dituzten familientzat. 3 logela ohatzeekin (2, 6 eta 8 ohe), sukalde-jangela, 2 bainugela eta dutxa bat. Gehienez hiru gau igarotzeko pentsatuta dago, salbuespen kasuetan izan ezik.

2015ean, 39 familiak (adingabeekin) erabili dute zerbitzua, eta etxea 337 egunez erabili da. 65 adingabe aterpetu ditu guztira.

## 2015 memoria

### 8.- GIZARTERATZEA

#### 8.1. Laneratze bidezko gizarteratzea

##### 8.1.1. Laneratze bidezko gizarteratze diagnostikoa

2015ean, banakako laneratze bidezko gizarteratze diagnostikoak egiten jarraitu dugu, abiapuntu modura gizarte zerbitzuetara jotzen duten pertsonen laneratze bidezko gizarteratze ibilbideak eraikitzeko. 68 fitxa soziolaboral osatu ditugu guztira. Gizarte Zerbitzuguneen arabera:

Gizarte Zerbitzugunea	Emakumeak	Gizonak	Guztira	%
Alde Zaharra-Erdialdea-Amara Zaharra	0	0	0	0
Amara Berri-Loiola-Martutene	4	12	16	%23,5
Larratxo-Altza	2	4	6	%8,8
Gros-Egia	2	2	4	%5,9
Antigua	2	1	3	%4,4
Intxaurrondo	8	23	31	%45,6
Bidebieta-Herrera	1	5	6	%8,8
Gizarte Larrialdietako Udal Zerbitzua	2	0	2	%2,9
<b>Fitxa soziolaboralak GUZTIRA</b>	<b>21</b>	<b>47</b>	<b>68</b>	<b>%100</b>
%			%100	

## 2015 memoria

### 8.1.2. Laneratze bidezko gizarteratze baliabideak (Gizarte Ongizateko Zuzendaritzak eta Donostiako Sustapenak batera abian jarritako proiektuak)

Aurreko urteetan bezala, hainbat prestakuntza eta enplegu programa jarri ditugu martxan Donostiako Sustapenarekin koordinatuta. Elkarlan horren bidez, lanean aritu gara lan merkatuan sartzeko zailtasunak dituzten pertsonekin, eta premietara egokitutako baliabide soziolaboralak jarri ditugu martxan.

#### ESKUALDEKO ENPLEGU PLANA

2015ean, enplegu programa bat jarri dugu abian Eskualdeko Enplegu Planaren barnean, LANBIDEK diruz lagundua eta Donostiako Sustapenak kudeatua. 40 pertsona kontratatu dira, 6 hilabeterako (lanaldiaren % 65 eta % 100 arteko kontratuak), hainbat lanetarako (instalazioen garbiketa, iturgintza, hiri hondakinen zaindariak eta areka garbitzaileak), hainbat udal departamentu eta kontratatutako enpresetan. Gizarte Ongizateak proposatutako 84 hautagaietatik 33 kontratatu dira:

Proiektuak	Emakumeak	Gizonak	Guztira
Iturgintza	0	2	2
Hiri hondakinen zaintza	6	2	8
Garbiketa	10	9	19
Areka garbiketa	0	4	4
<b>GUZTIRA</b>	<b>16</b>	<b>17</b>	<b>33</b>
%	%48,5	%51,5	%100

#### “ENPLEGU GIDARI ZU ZEU” PROGRAMA

2015ean lehen aldiz martxan jarri dugun programa honen helburua da lana bilatzen laguntzea lanik ez duten Gizarte Zerbitzuen erabiltzaileei. Horretarako, 4 lantalde sortu dira, bi xede nagusirekin: lanik ez duten pertsonak izatea lan bilaketa prozesuan gidari, eta bilaketan autonomiaz jokatzeko tresnak ematea langabeei. Landutako eduki nagusiei dagokienez, lana bilatzeko on-line sistemetan trebatzea, bilaketa planifikatzea eta bisitak enpresetara antolatzea izan dira aipagarrienak.

Proiektua 24 lagunekin jarri da abian, eta horietako batzuek programa utzi dute lana aurkitu ondoren:

	Emakumeak	Gizonak	Guztira
Enplegu Gidari Zu Zeu	7	17	24
%	%29,2	%70,8	%100

## 2015 memoria

### 8.1.3. Gizarteratze enpresak

Desabantaila sozialean dauden kolektiboak lan merkatuan sartzea da helburua, gizarteratze proiektu pertsonal baten bidez, kontuan hartuko dituen gizarte eta lan trebetasunak garatzea, oinarrizko prestakuntza, lan kualifikazioa eta merkatuaren ezagutza, enplegarritasuna hobetzeari begira. Egitasmoak prestakuntza eta enplegua konbinatzen ditu, gizarteratze arloko lan kontratuen bidez.

2015ean, hainbat proiektu jarri dira martxan udal gizarte zerbitzuetatik bideratutako pertsonekin:

PROIEKTUAK	Emakumeak	Gizonak	Guztira
EMAUS (Bidasoa-Bidezko Merkataritza)	3	1	4
KOOPERA <b>Berzioarso</b> (arropa hautaketa, garbiketa eta lisaketa) eta <b>Rezikleta</b> (Garbigune kudeaketa)	2	1	3
<b>GUZTIRA</b>	<b>5</b>	<b>2</b>	<b>7</b>
%	%71,4	%28,6	%100

### 8.2. Lagun egiteko eta gizarte sustapenerako programa

Gizarte bazterketako egoeran edo arriskuan dauden eta lan merkatuan sartzeko zailtasun bereziak dituzten pertsonen gizarteratzen laguntzeko programa da. Bi dira programaren ardatz nagusiak:

a) Bi programa dituen Eguneko Zentroa:

- Elkarrekin: programaren helburua da eguneroko bizitzarako oinarrizkoak diren trebetasunak garatzen laguntzea laneratzeko arazoak dituzten pertsonen.
- Bidean: trebetasun pertsonalak eta sozialak garatzen laguntzea beste tailer edo eskakizun handiagoko baliabideetan aritzeko aukera duten pertsonen. Beraz, bitarteko proiektu gisa planteatzen da, pertsona hauek beste programa batzuetan sartu aurreko aukera modura.

b) Emakume ijitoentzako programa, ohitura eta trebetasun sozioprofesionaletan eta pertsonaletan trebatzeko.

Ondoko taulak proiektuak eta partehartzaileak adierazten ditu:

Proiektuak	Emakumeak	Gizonak	Guztira
Elkarrekin (okupazionala)	7	17	24
Bidean (lan aurrekoa)	9	28	37
Emakume ijitoak	16	0	16
<b>GUZTIRA</b>	<b>32</b>	<b>45</b>	<b>77</b>
%	%41,6	%58,4	%100

## 2015 memoria

### 8.3. Beste erakundeekiko harremanak

2015ean, harremanetan egon gara enplegu/prestakuntza arloko erakundeekin, pertsonak programa jakin batzuetara bideratzeko eta haien jarraipena egiteko. Besteak beste:

- **Sartu:** pertsonak prestakuntza programetara bideratzea eta haien jarraipena egitea. Sendotu Programa
- **Emaus:** pertsonak gizarteratze enpresetara bideratzea eta haien jarraipena egitea.
- **Gurutze Gorria:** pertsonak prestakuntza ikastaroetara bideratzea eta haien jarraipena egitea, eta Laguntza Psikosozialeko Tailerrak egitea indarkeriaren biktima izan diren emakumeentzat.
- **Kooperera:** pertsonak Berzioarso eta Rezikleta gizarteratze enpresetara bideratzea eta haien jarraipena egitea.
- **Katea Legaia:** ezgaitasunak dituzten hautagaiak enpresetara eta enklabeetara bideratzea.
- **Euskadi Prestakuntza Funtsa:** pertsonak ondoko proiektura bideratzea eta haien jarraipena egitea:

Proiektuak	Emakumeak	Gizonak	Guztira
Gainditzen programa (lan aurrekoa, garbiketa)	3	9	12
%	%25	%75	%100

- **Kutxa-Zeharo:** orientazio zerbitzuetako erabiltzaileak bideratzea, koordinatzea eta haien jarraipena egitea.

## 2015 memoria

### 9. GIZARTE EKIMENAREKIKO ELKARLANA

2015eko ekainaren 19an, Tokiko Gobernu Batzarrak erabaki zuen 284.600 €-ren laguntzak ematea gizarte ekimenean diharduten irabazi asmorik gabeko elkarteei. Zehazki, honako hauei:

---

Gaixotasunen eta Adikzioen esparruan lan egiten duten 32 elkarte.  
Gizarteratzearen eta Immigrazioaren arloan lan egiten duten 35 elkarte.  
Adinekoekin lan egiten duten 5 elkarte.  
Emakumeen 5 elkarte.  
Haurrekin lan egiten duten 10 elkarte.  
Gizarte harremanen arloan diharduten 12 elkarte.

---

2015ean, Gizarte Ongizateko Zuzendaritzak lankidetzak hitzarmenak izan ditu erakunde hauekin:

- **HURKOA Fundazioa:** Gizarte Ongizateko Zuzendaritzarekin elkarlanean, ezgaitze eta/edo tutoretza prozesuak hasi behar diren kasuetan aritzeko.
- **NAGUSILAN** eta **GURUTZE GORRIA:** Gizarte Ongizateko Zuzendaritzarekin elkarlanean, boluntarioak erakartzeko eta adinekoei eta ezgaituei etxean laguntzeko ekintzetan aritzeko.
- **DYA:** Gizarte Ongizateko Zuzendaritzarekin elkarlanean, pertsonen eta taldeen garraioan aritzeko Udalaren gizarte lanaren hainbat esparrutan.
- **AFAGI** (Gipuzkoako Alzheimer Gaixoen Senitartekoen Elkarte): Gizarte Ongizateko Zuzendaritzarekin lankidetzan, psikoestimulazio kognitiboko prebentzio programa bat egiteko alzheimerren hasierako fasean dauden edo demenzia sindrome bat duten adinekoentzat.

## ERANSKINAK

### 1. ERANSKINA. ELKARTEENTZAKO DIRU LAGUNTZAK

IZENA	EGITASMOAREN IZENA	ZENBATEKOA 2015
ACABE - Anorexia eta Bulimiaren Aurkako Taldea	Elkartearen mantenimendua	2.100 €
ACABE - Anorexia eta Bulimiaren Aurkako Taldea	Laguntzagune programa: Arreta familiei	1.200 €
ACASGI - Gipuzkoako HIESaren aurkako Elkarte Hiritarra	Diagnostiko goiztiarra sustatzea informazio zerbitzuaren bidez	2.200 €
ACCU - Crohn eritasuna eta kolitis ultzeraduna duten gaixoen elkarte	Hesteetako hanturazko gaixotasunei buruzko dibulgazio kanpaina	400 €
ACCU - Crohn eritasuna eta kolitis ultzeraduna duten gaixoen elkarte	Banakako eta taldekako arreta psikologikoa gaixoentzat eta familientzat	400 €
ACEX - ESKE Esperientzia geletako ikasle ohien kultur elkarte	Adinekoen etengabeko prestakuntza	2.500 €
ACEX - ESKE Esperientzia geletako ikasle ohien kultur elkarte	Cum Jubilo abesbatza	1.050 €
ADAHIGI - Gipuzkoako Arreta Gabezia eta Hiperaktibitatearen Elkarte	Elkartearen mantenimendua eta arreta goiztiarra AGHN duten familiei	1.800 €
ADAHIGI - Gipuzkoako Arreta Gabezia eta Hiperaktibitatearen Elkarte	V. eta VI. prestakuntza jardunaldiak	600 €
ADELA - Gipuzkoako Alboko esklerosi amiotrofikoaren elkarte	Elkartearen mantenimendua	2.100 €
ADEMGI - Gipuzkoako esklerosi anizkoitzaren elkarte	Komunikazioa eta Esklerosi Anizkoitza	2.000 €
ADEMGI - Gipuzkoako esklerosi anizkoitzaren elkarte	Esklerosi anizkoitzagatik Busti Zaitetz XVIII edizioa	2.400 €
AECC - Minbiziaren aurkako borroka	Elkartearen mantenimendua	500 €
AFAGI - Alzheimer gaixoen senideen elkarte	Elkartearen mantenimendua	2.300 €
AFAGI - Alzheimer gaixoen senideen elkarte	Banakako eta familiako laguntza psikologikoa alzheimer gaixoen senideentzat	2.000 €
AGAER - Gipuzkoako gaixo erreumatikoaren elkarte	Arreta globala gaitz erreumatikoak dituzten pertsonentzat	1.100 €
AGD - Gipuzkoako Diabetikoen Elkarte	Elkartearen mantenimendua	2.300 €
AGE - Gipuzkoako Epilepsia Elkarte	Elkarte mugimendua eta dibulgazioa	1.600 €
AGE - Gipuzkoako Epilepsia Elkarte	Epilepsiari buruzko jardunaldiak Donostian	800 €
AGI - Ikusmen Urritasuna dutenen Gipuzkoako elkarte	Elkarte mugimendua	2.050 €
AGI - Ikusmen Urritasuna dutenen Gipuzkoako elkarte	Laguntza psikosoziala eta gizarte hezkuntzako ekintzak familiekin	1.000 €
AGIAC - Antikoagulatuen Gipuzkoako elkarte	Elkartearen mantenimendua	1.000 €
AGIAC - Antikoagulatuen Gipuzkoako elkarte	Hezkuntza-informazio jardunaldiak paziente antikoagulatuentzat	1.000 €
AGIFES	Harrera, informazioa eta orientazioa gaixotasun mentala duten pertsonentzat	8.500 €



## 2015 memoria

IZENA	EGITASMOAREN IZENA	ZENBATEKOA 2015
AGIFES	2015eko sentsibilizazio kanpaina: Mintzatuz osatu	800 €
AGIPAD	Elkartearen mantenimendua	2.300 €
AGIPASE - Guraso Bananduen Elkarte	Guraso bananduen seme-alaben ongizatea	1.000 €
AGIPASE - Guraso Bananduen Elkarte	Parte hartze aktiboa eta ekintza boluntarioa sustatzea	1.000 €
AGISAS - Gipuzkoako gizarte integratzaileen eta animatzaile soziokulturalen elkarte	Elkartearen mantenimendua	0 €
AGISAS - Gipuzkoako gizarte integratzaileen eta animatzaile soziokulturalen elkarte	Dibertsitate funtzionala	900 €
AGUIDOWN - Down sindromearen Gipuzkoako Elkarte	Elkartearen mantenimendua	1.000 €
ALCER - Giltzurrun Gaixoen Elkarte	Elkartearen mantenimendua	1.000 €
ALCER - Giltzurrun Gaixoen Elkarte	Arreta psikosozialeko zerbitzua	3.400 €
ALGARAKLOWN - Ospitaleetako animazioa	Klown terapeutikoa ospitaleratutako haur, gazte eta adinekoentzat	1.100 €
AMARA BAI - Amarako udalgintza elkarte	Auzoan	0 €
ANICHI - Txinako umeen adopzioa	2015eko jarduera programa orokorra	1.100 €
ANICHI - Txinako umeen adopzioa	Adopzio osteari buruzko VIII. jardunaldia 2015	500 €
AOSGUI - Gipuzkoako ostomizatuen elkarte	Hitzaldi solasaldia	1.800 €
AOSGUI - Gipuzkoako ostomizatuen elkarte	Ostomizatuentzako laguntza integralari buruzko III. jardunaldia	500 €
ARANSKI - Gipuzkoako Pertsona Gorren Familien Elkarte	Gela Irekia ume eta gazte gorrentzat	2.800 €
ARNASA - Gipuzkoako Fibrosi Kistikoaren Elkarte	Gizarte esku hartzea	1.300 €
ARNASA - Gipuzkoako Fibrosi Kistikoaren Elkarte	Esku hartze komunitarioa	1.000 €
ARRATS - Elkarte	Arreta sozio-juridikoko programa gizarte bazterketa pairatzen duten pertsona-familientzat	2.600 €
ARRATS - Elkarte	Esku hartze psikosoziala prostituzioan	3.150 €
ASOCIDE - Pertsona Gor-itsuen elkarte	Elkartearen mantenimendua eta arreta zerbitzua pertsona gor-itsuentzat	2.500 €
ASPACE - Elbarritasun zerebralaren elkarte	Elkartearen ekintzei buruzko informazioa eta dibulgazioa	1.700 €
ASPACE - Elbarritasun zerebralaren elkarte	Laguntza familiei	2.400 €
ASPANOZI - Gipuzkoako Haur Minbizidunen Guraso Elkarte	Elkartearen mantenimendua	3.500 €
ASPARGI - Gipuzkoako Parkinson Elkarte	Elkartearen mantenimendua	3.000 €
ATECE - Hartutako Burmuineko Gaitzaren Elkarte	Aisia eta denbora librea	2.100 €
ATECE - Hartutako Burmuineko Gaitzaren Elkarte	Informazioa eta publizitatea	1.000 €
ATZEGI	Elkarte ekintzako zerbitzua eta familientzako laguntza	4.250 €
ATZEGI	Txolarte 2015 programa	5.000 €

## 2015 memoria

IZENA	EGITASMOAREN IZENA	ZENBATEKOA 2015
AVAIM - Tratu Txarrak Jasotako Haurren Laguntzarako Euskal Elkarte	Elkartearen mantenimendua	2.300 €
AVAIM - Tratu Txarrak Jasotako Haurren Laguntzarako Euskal Elkarte	Haurdanik aldizkaria argitaratzea	500 €
BEGISARE - Erretinosi Pigmentarioak Eragindakoen Gipuzkoako Elkarte	Elkartearen mantenimendua	1.200 €
BEGISARE - Erretinosi Pigmentarioak Eragindakoen Gipuzkoako Elkarte	Komunikazioa eta hedapena	500 €
BERA BERA - Club R.T.	Karate eta ezgaitasunari buruzko astea	2.300 €
BEROA - Gipuzkoako Harrera Familien Elkarte	Elkarte mugimendua	1.700 €
BEROA - Gipuzkoako Harrera Familien Elkarte	"Etxegorria" bizikidetza gunea	1.700 €
BIDEGIN - Doluan laguntzeko elkarte	Elkartearen mantenimendua	2.050 €
BIDEGIN - Doluan laguntzeko elkarte	Doluari buruzko gida lantzea eta hedatzea eskolan	500 €
BIZI BIDE - Fibromialgia eta Neke Kronikoaren Sindromearen Gipuzkoako Elkarte	Elkartearen mantenimendua	2.500 €
Maria Auxiliadora gazte elkarte	Esku hartzea arrisku eta babesgabezia egoeran dauden adingabeen esparruan	2.800 €
Clara Campoamor - Elkarte	Kanguruak: zaintzaileak guraso bakarreko familientzat	1.200 €
ALAITU abesbatza	Musika animazioa adinekoen eta mendeko pertsonen egoitzetan	750 €
GURUTZE GORRIA GIPUZKOA	Harrera eta gizarteratzea	3.800 €
GURUTZE GORRIA GIPUZKOA	Komunitate osasunaren sustatzailea eta atari solidarioa	10.000 €
FAMILIA ZAINZAILEA - Elkarte prof.	Elkartearen mantenimendua	1.800 €
FAMILIA ZAINZAILEA - Elkarte prof.	Familia zaintzaileentzako eta boluntarioentzako mintegiak	700 €
ZAINKETA ARINGARRIAK- Euskal elkarte	Elkartearen mantenimendua	1.900 €
ZAINKETA ARINGARRIAK- Euskal elkarte	Gaixo terminalen senideei emandako laguntza emozionalari buruzko IX. jardunaldiak	500 €
DEE - Drogak eragindakoen elkarte	Drogak eragindakoari arreta integrala emateko programa	2.500 €
DEE - Drogak eragindakoen elkarte	Elkartearen jarduerak eta mantenimendua	2.050 €
KIROL EGOKITUA- Gipuzkoako Federazioa	Elkartearen mantenimendua	2.050 €
KIROL EGOKITUA- Gipuzkoako Federazioa	Sentsibilizazioa	500 €
ODOL EMAILEAK	Elkartearen funtzionamendua	2.300 €
EKINTZA DASALUD - Mendekotasun Psikologikoen Errehabilitazio elkarte	Mendekotasun psikologikoei erasandako pertsonen errehabilitazioa	2.300 €
ELKARREKIN BIZI - Kulturen arteko elkarte	Elizaran Elkargunea proiektua	1.000 €
ELKARTU - Gutxitasun Fisikoa duten Pertsonen Federazio Koordinatzailea	Kalean nor bere kabuz ibiltzea	13.200 €
EZEGI - Zeliakoen eta Zeliakoen Senideen elkarte	EZEGiko bazkideentzako jarduerak	2.200 €
FEDER Euskadi	Esku hartze komunitarioa	1.000 €

## 2015 memoria

IZENA	EGITASMOAREN IZENA	ZENBATEKOA 2015
FEDER Euskadi	Arreta osoa	800 €
PRESTAKUNTZA FUNTSAfundazioa	Etengabe gainditzen Donostia	2.100 €
GOYENECHÉ fundazioa	Kirol jarduerak sustatzea ezgaitasun intelektuala duten pertsonentzat	900 €
IZAN fundazioa	Arreta arrisku/babesgabezia egoeran dauden nerabeentzat eta familientzat	4.200 €
IZAN fundazioa	Esku hartzea drogaren mende dagoen pertsonaren familian	4.000 €
ATZEGI tutoretza fundazioa	Adimen urritasuna duten pertsonen tutoretza familiarik ez dutenean	3.700 €
VALSÉ fundazioa	ZUREKIN proiektua	2.800 €
WHY NOT? fundazioa	Why Not txokoa	900 €
WHY NOT? fundazioa	Why Not irratia	1.300 €
GASJE - Abusu sexualak jasandakoen Gipuzkoako elkarte	Talde terapia pertsona helduentzat:ondorioak sendatzea sexu abusuen biktimetan	1.950 €
GAUTENA - Autismo elkarte	Aspergerdun pertsonentzako ekintzen programa	4.200 €
GENE - Gipuzkoako Eritasun Neuromuskularren Elkarte	Elkartearen mantenimendua	2.800 €
GIELMAR - Gipuzkoako elbarriak martxan	Gizarte jarduera	1.150 €
Gipuzkoako arrantza zahararen omenaldia	Gipuzkoako arrantza zahararen omenaldia	2.400 €
guABIAN - Norberaren autonomiarako elkarte	Elkartearen mantenimendua	800 €
guABIAN - Norberaren autonomiarako elkarte	Bizitza planen sistema eta laguntza giden garapena	2.750 €
HAZI eta IKASI - Laguntzako ikasgela solidarioen elkarte	Ikasgela solidarioak	4.350 €
Hegalak Zabalik Fundazioa	DENUR - Oztoporik gabeko bainuaprograma	1.000 €
HELDUAK - Helduen prestakuntzarako elkarte	Jarduera arruntaren mantenimendua	800 €
HELDUAK - Helduen prestakuntzarako elkarte	Boluntarioak lortzeko jardunaldiak	300 €
HELDUEN HITZA	Zahartze aktibo osasungarri baterako ekintza plana	3.300 €
HIRUGARREN ADINA HIRUGARREN MUNDURAKO	Adinekoei eta etorkinei zerbitzuak eta ekintzak eskaintzea, eta belaunaldien arteko jarduerak antolatzea	1.800 €
IKERTZE - Kultura elkarte	Lagunak egiten	700 €
IRESGI - Gizarteratze eta Biktimologiako Euskal Erakundea	Zeramika ikastaroa eta tailerra	2.200 €
IZARBIDE - Informatika arloko adinekoboluntarioen elkarte	Boluntarioen etengabeko prestakuntza	1.700 €
JAIKI HADI elkarte	Gatazka politikoak erasandakoei zuzendutako osasun prebentzio eta asistentzia	900 €
KANTUZ BIZI - Kultura elkarte	Adinekoak elkartzeko eta gizarte-kultura arloan parte hartzeko gunea	900 €

## 2015 memoria

IZENA	EGITASMOAREN IZENA	ZENBATEKOA 2015
KANTUZ BIZI - Kultura elkarte	Kantuz Bizi proiektua	400 €
KATXALIN - Bularreko minbiziak erasandako emakumeen elkarte	Bularreko minbiziak edo ginekologikoak erasandako emakumeentzako laguntza taldea	1.900 €
KATXALIN - Bularreko minbiziak erasandako emakumeen elkarte	Hitzaldiak	500 €
KEMEN - Ezgaitasun bat duten pertsonen kirol taldea	Elkartearen mantenimendua	1.000 €
KEMEN - Ezgaitasun bat duten pertsonen kirol taldea	Sentsibilizazio jardunaldiak	600 €
KOLOREAREKIN elkarte artistikoa	Arte inklusiboa	1.000 €
KOLORE GUZTIAK - Kultura arteko elkarte	Kolore gunea	2.000 €
LAHIA-NAHIA - Sexologia Elkarte	Indarkeria sexistaren prebentzio integrala nerabeentzat 2015	6.000 €
LILURALDI - Familia Ugarien Gipuzkoako Elkarte	Elkartearen mantenimendua	2.300 €
LILURALDI - Familia Ugarien Gipuzkoako Elkarte	XVII. Familia jardunaldi solidarioa	500 €
MANOS K RIEN	Elkartearen mantenimendua	0 €
MANOS K RIEN	Sentsibilizazioa	900 €
Gipuzkoako Emakume Bananduen Elkarte	Elkartearen mantenimendua	1.300 €
MUSIKHAZI	Musikoterapia geriatrian	400 €
MUSIKHAZI	Integrarte	300 €
ONCE	Gizarte inklusibo baten aldeko kaskabilolasterketa	2.500 €
ORTZADAR - Adimen limitedun pertsonen elkarte	Elkartearen mantenimendua	1.500 €
ORTZADAR – Mugako adimena duten pertsonen elkarte	Heltzen:mugako adimena duten pertsonen gaitasunak eta trebetasunak sustatzea eta garatzea	2.500 €
OSCUS - Sopeña Gizarte eta Kultura Ekintza	Gizarteratzeko eta aukera berdintasunerako "Elkartuz"proiektua	2.150 €
OSTEGUNA - Larratxoko auzo elkarte	Nirea zurea da	8.050 €
PAUSOKA Elkarte	Esku hartzea haurren garapenean eta orientazioa behar bereziak dituzten haurren familientzat	1.100 €
PERTSONA GORRAK AransGI - elkarte	Elkartearen mantenimendua eta gorren arretarako zerbitzuak	2.300 €
PERTSONA GORRAK AransGI - elkarte	Laguntza adineko gorrentzat	1.100 €
PRO MAIOREM - GKE	Elkartearen mantenimendua	800 €
PRO MAIOREM - GKE	Belaunaldi arteko proiektua	300 €
RAIS EUSKADI	Elkartearen mantenimendua	2.450 €
DRAVET SINDROMEA - Fundazioa	RetroDravet:10.000 begiztaamets batentzat	500 €
SOS ARRAZAKERIA	Giza eskubideen defentsa sendotzea boluntario berrien prestakuntza eta partaidetzaren bitartez	2.800 €
TEL Euskadi - Hizkuntza nahaste espezifikoak dituzten pertsonen elkarte	Gizarte trebetasunen tailerra TELiatxikitakonerabe eta gazteentzat	400 €

## 2015 memoria

IZENA	EGITASMOAREN IZENA	ZENBATEKOA 2015
TEL Euskadi - Hizkuntza nahaste espezifikokoak dituzten pertsonen elkarte	Telmo eta lau urtaroakkontzertua	350 €
Gipuzkoako itxaropenaren telefonoa	GITren funtzionamendua	3.500 €
UME ALAIA - Adopziozko Familien Elkarte	Adopziozko familiei laguntza informala emateko sarea sustatzea	2.200 €
VERDINI - Dantza taldea	Dantza bidezko gizarte sentsibilizazioa	2.200 €
ZORROAGA FUNDAZIOA	Zorroaga Fundazioa belaunaldi arteko 10. krosa	1.200 €
ZORROAGA FUNDAZIOA	Donostiako gizarte otorduak	9.500 €
		<b>284.600,00</b>

## 2015 memoria

### 2. ERANSKINA. ADINEKOEN ELKARTEENTZAKO DIRULAGUNTZAK

ELKARTEA	%100
LURRARGI	9.193,58 €
ULIATARRA	11.461,04 €
NAO ETXEA	21.387,58 €
ASPEONCE	15.395,65 €
J.M. VARONA	11.364,02 €
AITONEN ETXEA	17.974,44 €
EGIATARRA	22.342,28 €
GOIKO GALTZARA	5.602,29 €
KAI ALDE	43.346,75 €
ZABALTA ELKARTEA	14.387,39 €
GURE KABIA	14.532,79 €
GURE EGUNSENTIA	28.724,94 €
JATORRA	7.812,77 €
GURE BIZITZA	110.849,66 €
GURE BABESA	15.951,63 €
BELLAVISTA	16.595,07 €
DONOSTIALDEA	935,20 €
INTXAURRALDE	14.331,27 €
ANTIGUA	58.827,20 €
ERDIALDE	97.943,05 €
GUARDAPLATA	23.038,81 €
ATERPEA	12.002,94 €
TXOKO BERRI	25.999,65 €
<b>GUZTIRA</b>	<b>600.000€</b>

### 3. ERANSKINA. KANPOKO ZERBITZUEN KONTRATUAK

Gizarte Ongizateko Zuzendaritzak administrazio kontratuak egiten ditu urtero enpresa eta erakundeekin, zerbitzu jakin batzuk eskaintzeko.

#### 3.1. Adinekoentzako eta ezgaitasunak dituztenentzako zerbitzua

- Etxez etxeko laguntza emateko zerbitzu publikoa: AZTERTZEN SL enpresa kontratatuta dago.
- Ostatu eta arreta zerbitzua Altza-Buenavistako Berra apartamentu sozialetan: SAR-QUAVITAE enpresarekin, adineko autonomoentzako 39 plaza kontratatuta daude apartamentu sozialetan.
- Ostatu eta arreta zerbitzua Intxaurrendoko Txara 2 eraikineko Apartamentu Balioaniztunetan: hitzarmen bidez, Foru Aldundiak bere gain hartzen du Txara 2ko adineko autonomoentzako 18 apartamentu babesturen kudeaketa, eta BIHARKO SL enpresa arduratzen da zerbitzuaz.
- Ostatu eta arreta zerbitzua Elizaran Fundazioak Fermin Calbeton kalean dituen apartamentu babestuetan: hitzarmen bidez, Foru Aldundiak bere gain hartzen du 10 plazaren kudeaketa Fermin Calbetonkaleko adineko autonomoentzako apartamentu babestuetan, eta MATIA FUNDAZIOA arduratzen da zerbitzuaz.
- Ostatu eta arreta zerbitzua adineko autonomoentzat egoitza ekipamenduan: 17 apartamentu babestu eta 75 egoitza plaza kontratatuta daude ZORROAGA FUNDAZIOAREkin.
- Zerbitzu publikoa biztante komunitatearentzat eta bizileku zerbitzuen erabiltzaileentzat, Etxegintzak Ategorrieta, Berio, Benta Berri eta Marrutxipin dituen adinekoentzako 29 apartamentu babestuetan: GURESERBI SL da esleipenduna.
- Ostatu eta arreta zerbitzua adineko autonomoentzat Monseko etxebizitza komunitarioetan: CLECE SAri esleitua martxora arte; hilabete horretatik aurrera, LAGUNDUZ 2 SL eta FUNDACIÓN SALUD Y COMUNIDAD enpresek eratutako aldi baterako enpresa elkarte arduratuko da zerbitzuaz.
- 55 urtetik gorakoentzako Aisia eta Denbora Libreko programa Donostiako kultura etxeetan (Ernest Lluch, Okendo, Lugaritz eta Casares) eta Musika eta Dantza Eskolan: LAHAR ELKARGOARI esleitua.
- Aieteko Topalekuaren kudeaketa: taberna-jangela, atezaintza-administrazioa, garbiketa eta mantentze lanak: CLECE SAri esleitua.
- Laguntza teknikoko zerbitzua Adinekoen Elkarteentzat: ServiciosSocialesIntegrados S Koop. Taldeari esleitua.

## 2015 memoria

### 3.2. Gizarteratze zerbitzua

- Gizarte Larrialdietarako Udal Zerbitzuaren (GLUZ) kudeaketa: DYA Gipuzkoa Fundazioari esleitua.
- "Gaueko Aterpea" gaueko harrera zerbitzua. RAIS EUSKADI elkarteari esleitua eta lokala ZORROAGA FUNDAZIOARI alokatua.
- "HESTIA" eguneko harrera zerbitzua. RAIS EUSKADI elkarteari esleitua.
- Lagun egiteko eta gizarte sustapenerako programa: ERROAK elkarteari esleitua.
- Udal Gizarte Abegi Etxea: sukalde, jangela eta garbiketa zerbitzuak, COMERCIAL AIBAK SLri esleituak.
- Donostiako Udaleko Gizarteratze Zerbitzuaren ikuztegi zerbitzua, Enplegu Zentro Berezientzat erreserbatutako kontratu bidez: GOIAR SLUri esleitua.

### 3.3. Prebentzioa, Haurrak eta Familia Zerbitzua

- Babesgabezia kasuak kudeatzeko zerbitzua: Hezi Zerbitzuak SLri esleitua.
- Prestakuntza zerbitzua arrisku edo babesgabezia egoeran dauden adingabeen aholkularitza eta esku hartze goiztiarrean: Hezi Zerbitzuak SLri esleitua.
- Gizarte-hezkuntza arloko arreta eta arreta psikosozialeko zerbitzua: Hezi Zerbitzuak SLri esleitua.
- Informazio eta prestakuntza programa gazteen lokaletan: Ai Laket Elkarteari esleitua.
- Laguntza zerbitzua arrisku egoeran dauden adingabeak dituzten familientzat: ORAIN-ORIEPSIri esleitua.



## 2015 memoria

### 4. ERANSKINA. LAGUNTZA EKONOMIKO PUBLIKOEN TAULA-LABURPENA

Atal honek laguntza ekonomikoen urtez urteko bilakaera azaltzen du: bai Gizarteratzeko eta Diru Sarrerak Bermatzeko Sistemaren laguntzak (Diru Sarrerak Bermatzeko Errenta eta Etxebizitzarako Prestazio Osagarria, egun LANBIDEk kudeatzen dituenak) bai Gizarte Zerbitzuen sistemaren laguntzak (Gizarte Larrialdietarako Laguntzak, Diru Sarrerak Bermatzeko foru laguntzak eta Gizarte Ongizateko Funtsa eta Kotizatu Gabekoen Prestazioak bezalako laguntzak).

#### 4.1. Gizarteratzeko eta Diru Sarrerak Bermatzeko Sistemaren laguntza ekonomiko publikoak

##### 4.1.1. Familia onuradunak

	2013	2014	2015
Diru Sarrerak Bermatzeko Errenta	4.415	4.871	4.894
Etxebizitzarako Prestazio Osagarria	1.802	2.175	2.176

##### 4.1.2. Gastua

	2013	2014	2015
Diru Sarrerak Bermatzeko Errenta	24.149.907	26.525.182	27.115.251
Etxebizitzarako Prestazio Osagarria	4.498.511	4.795.691	5.014.359

## 2015 memoria

### 4.2. Gizarteratzeko eta Diru Sarrerak Bermatzeko Sistemaren laguntza ekonomiko publikoen bilakaera

#### 4.2.1. Eskaera berriak

	2012	2013	2014	2015
Gizarte Larrialdietarako Laguntzak	2.129	2.576	2.816	2.951
Diru Sarrerak Bermatzeko Foru Laguntzak	214	392	423	397
Bestelako prestazioak (KGP, GOF)	177	149	201	185

#### 4.2.2 Familia onuradunak

	2012	2013	2014	2015
Gizarte Larrialdietarako Laguntzak	2.041	2.322	2.613	2.709
Diru Sarrerak Bermatzeko Errenta	3.939	4.415	4.871	4.894
Etxebizitza prestazioa	1.563	1.802	2.175	2.176
Diru Sarrerak Bermatzeko Foru Laguntzak	58	252	396	415
Bestelako prestazioak (KGP, GOF)	1.187	1.160	1.232	1.262

#### 4.2.3. Gastua

	2012	2013	2014	2015
Gizarte Larrialdietarako Laguntzak	1.379.167,11	1.958.705,37	2.270.430,83	2.338.450,81
Diru Sarrerak Bermatzeko Errenta	20.479.021,00	24.149.907,04	26.525.182,00	27.115.251,20
Etxebizitza prestazioa	4.012.241,00	4.498.511	4.795.691,00	5.014.359,20
Diru Sarrerak Bermatzeko Foru Laguntzak	118.944,96	1.186.199,02	1.732.184,45	1.802.609,16
Bestelako prestazioak (KGP, GOF)	4.868.928,03	5.212.223,33	5.533.839,11	5.809.861,79

## 2015 memoria

### 4.3. Udal gastuaren bilakaera kolektibo ahulentzako laguntzetan

#### 4.3.1. Eskaera berriak

	2012	2013	2014	2015
Lan Plan Partekatua sustatzeko laguntzak	590	756	776	827

#### 4.3.2 Pertsona edo familia onuradunak

	2012	2013	2014	2015
Lan Plan Partekatua sustatzeko laguntzak	480	571	679	681
Laguntza fiskalak	3.232	3.671	3.203	3.369

#### 4.3.3. Gastua

	2012	2013	2014	2015
Lan Plan Partekatua sustatzeko laguntzak	469.854,21	699.945,98	783.136,69	822.785,31
Laguntza fiskalak	231.632,01	201.944,88	183.684,12	194.825,94
Hainbat udal laguntza (*)	1.617.764,87	1.606.537,20	2.045.008,49	2.102.106,07
Udal ekarpena Gizarte Larrialdietarako Laguntzei	199.234	628.945	949.859	927.349,81

(\*) Kirol txartel soziala, Bonobus soziala, deskontuak Musika Eskolan, deskontuak Euskara Patronatuaren jardueretan.