

2017 Urteko Memoria



**DONOSTIA
SAN SEBASTIÁN**

**Gizarte Ekintza
Acción Social**

AURKEZPENA

Memoria honek Gizarte Ekintzaren Zuzendaritzak 2017. Urtean eskainitako zerbitzu eta prestazioen laburpena agertzen du. Laburpen ordenatu eta kuantifikatua, gainera. Ordenatua, zerbitzu eta prestazioen aurkezpena egiten delako, eta kuantifikatua, eskainitako zerbitzua zenbakitara ekarriz, azterketa eta analisiak egiteko aukera ematen duelako.

Honela, ekimen publikoari dagokion oinarrizko gardentasun-ariketa egiten dugu eta, bide batez, argazki bat agertzen dugu, auzokako argazkia atal askotan, donostiarrok agertu ditugun beharrak erakutsiz eta behar horiei erantzuteko gauzatu diren eskubideak ikusaraziz.

Sarrera labur honetan 2017. urtearen hainbat alderdi azpimarratu nahiko nituzke:

Lehenengoa artatuko familia eta pertsonen kopurua, 14.600 guztira. Kopuru hori aurreko urtekoaren parekoa da. Donostiako familien %19 artatu ditugu 2017an eta horrek estaldura-maila altua adierazten du. Auzoka aztertuta, azken urte honetan goranzko joera agertu dutenak Alde Zaharra, Antigua eta Erriberak dira. Bereziki, bi azken hauetan adineko pertsonen gero eta presentzia handiagoak igorarzen du arreta-eskaera.

Donostiarrek azaldu dituzten behar berrien artean, azken urteotan bezala, mendekotasunari lotutakoak dira nagusi: tramitatu diren espediente berrien artean %62 multzo honetakoak baitira.

Udaleko gizarte-zerbitzuetan tramitatzen ditugun laguntza ekonomikoetan jaitsiera izan da 2017. urtean familia onuradunei dagokienez, 2.539 izan baitira familia onuradunak, aurreko urtean baino %5,8 gutxiago. Hala ere, araudiak izandako aldaketa baten ondorioz, igo egin da etxebizitza mantentzera zuzendutako laguntza kopurua, agerian utziz, gaur egun helburu horretarako dugun lanabes garrantzitsua direla laguntza horiek.

2017ko aurrerakuntzak:

- 2017ko uztailean Morlanseko auzoan zentro berria inauguratu genuen Leire plazan. 312,76 metro koadro duen egoitza berri horretako lan-taldeak 27.746 donostiar artatzeko prestatua dago.
- Etxez Etxeko Laguntza zerbitzuaren prezio publiko berria onartu dugu eta horri esker 2018 urtean erabiltzaileen ekarpena txikituko da, erabiltzaileen gehieneko ekarpena 14 eurokoa baita, merkatuko prezioa, hain zuzen.
- Bazterketa-arriskuan eta laneratzeko zailtasunak dituzten pertsonekin 3 lan-talde izatetik 4 lan-talde izatera pasa gara, AURRERA izendatu dugun lan-ibilbide berriarekin hasiz.
- Gizarte Larrialdietarako Zerbitzuaren plantilla zabaldu dugu; izan ere, 10 gizarte langile izatetik, 11 izatera pasa da zerbitzua. Zerbitzu honek Gizarte Ekintzako Zuzendaritzak eskainitako baliabideen %3 kudeatu ditu 2017 urtean.

- Hestia programaren hezitzaileek %20,52 pertsona gehiagorekin lan egin dute kalean 2017an 2016an baino.
- Aitonen eta Amonen Etxea Intxaurrendoko zahar etxea martxan jarri da 2017ko irailean, zenbait urtetako kudeaketa egin ondoren.
- Antiguako Zahar Etxeari "La Sirena" eraikinaren planta baten lagapena egin da. Horrela, zahar etxe honek duela urte asko duen espazio faltari erantzuten hasi zaio.
- Lkaleak izeneko proiektua jarri da abian. Proiektu honen bitartez, adineko pertsonak eta komunitateko beste eragile batzuek batera lan egingo dute bakardade edo babesgabetasun egoerei aurre egiteko neurriak identifikatzeko.
- Eskuhartze goiztiarra: 52 unitate profesionaletik 58 pasa gara. Ikastetxeen sarea zabaltu eta osasun zentroetan lanean hasi. Hau da departamentuaren apustu estrategiko bat. Detekzio eta eskuhartze goiztiarra. 1.259 dira sare honetan 2017an parte hartu duten profesionalak.
- Indarkeria matxista prebenitzeko tailer bat antolatu da. Tailer honen helburua indarkeria matxista pairatzeko arriskua duten gazte eta nerabeei egoera horri aurre egiteko tresnak eskaintzea da,. 13 eta 18 urte bitarteko 9 neska-mutilek hartu dute parte.
- Hezkuntza arloan teknologia berrien erabilera ezegokiak eragiten dituen arriskuak ekiditeko programa sendotu egin da.

Adierazi bezala, ondorengo orriotan programa hauei zein Gizarte Ekintzaren Zuzendaritzak 2017 urtean hiritarren esku jarri dituen zerbitzu eta baliabideei buruzko informazio zehatza bildu dugu. Zuzendaritzak, baina, bestelako lanak burutu ditu, eta ez nuke aipatu gabe utzi nahiko, zahar etxeak zabaltzeko eta egokitzeko zein Hestia zerbitzuaretzako lokal egokia aurkitzeko eginikoak (Amara Zaharreko Jatorra Zahar Etxea, Altzako Varona eta Groseko Zabaltza egokitzeko proiektuak landu ditugu).

Lan hauen guztiaren helburu nagusia Donostiako gizartearen kohesioa areagotzea da eta helburu hori lortzeko ahaleginetan segituko dugu lanean.

Aitziber San Roman Abete
Gizarte Ekintzako Zinegotzi Ordezkarria

AURKIBIDEA

1.- BALIABIDE EKONOMIKOAK ETA GIZA BALIABIDEAK	6
1.1.- Giza baliabideak	6
1.2.- Baliabide ekonomikoak	7
2.- LEHEN MAILAKO ARRETA	8
2.1.- Gizarte zerbitzuguneak.....	8
2.2.- Gizarte zerbitzuguneen jarduera.....	10
3.- GIZARTERATZEKO LAGUNTZA EKONOMIKOAK	13
3.1.- Gizarte larrialdietarako laguntzak	13
3.2.- Lan Partekatuaren Plana sustatzeko laguntzak	15
3.3.- Diru sarrerak bermatzeko laguntzak	17
3.4.- Bestelako prestazioak (GOF eta KGP)	17
3.5.- Laguntza fiskalak	18
4.- ADINEKOAK	19
4.1.- Adinekoei etxean ematen zaizkien udal eskumeneko baliabideak eta zerbitzuak.....	19
4.2.- Gizarte zerbitzuak orain arte inoiz erabili ez dituzten adinekoen bisita programa.....	24
4.3.- Eguneko arreta komunitate ingurunean: Goizaldiak.....	25
4.4.- Adineko pertsonentzako bizileku alternatibak.....	25
4.5.- Adinekoentzako larrialdietarako plazak	26
4.6.- Adinekoen sustapenerako eta parte-hartze aktiborako jardun ildoak.....	27
4.7.- Foru Aldundiaren eskumeneko baliabideak eta prestazioak mendeko pertsonentzat.....	30
4.8.- Donostia Lagunkoia	33

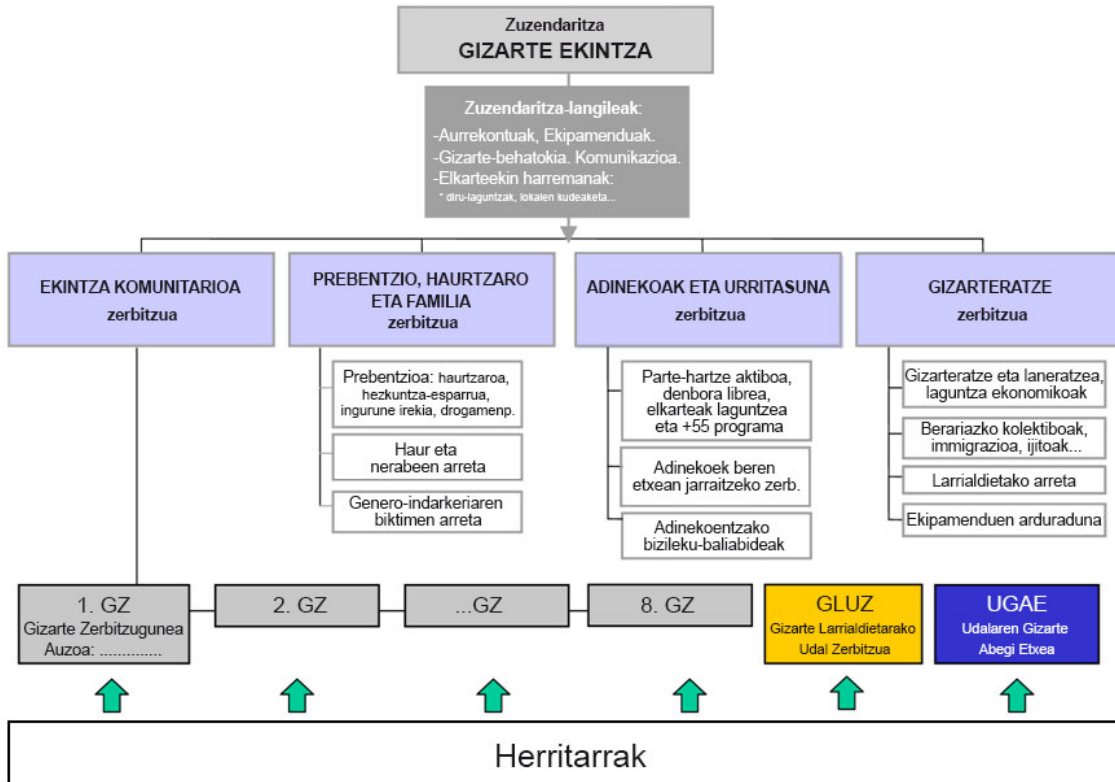
5.- ADINGABEENTZAKO ARRETA ETA ZERBITZUAK	36
5.1.- Adikzioekin lotutako prebentzio programak	36
5.2.- Teknologia berrien erabilerari buruzko prebentzio programak	39
5.3.- Adingabeen babesari loturiko prebentzio programak:	40
5.4.- Babesgabetasun egoeran dauden adingabeen arloan esku hartzeko programak.	42
6.- GENERO INDARKERIAREN BIKTIMEI ARRETA ESKAINTZEKO PROGRAMA	46
7.- LARRIALDIETARAKO ETA ETXERIK GABEKO PERTSONEN ARRETARAKO PROGRAMAK.....	48
7. 1.- Gizarte Larrialdietarako Udal Zerbitzua	48
7.2.- Udalaren Gizarte Abegi Etxea	50
7.3.- Gaueko Aterpea (eskakizun txikiko lokala)	51
7.4.- Hestia eguneko zentroa	51
7.5.- Larrialdiko etxebizitzak	52
7.6.- Ateak Zabalik Zerbitzua (AZZ)	52
7.7.- Udalaren Gizarte Abegi Etxeari erantsitako bizilekua	52
8.- GIZARTERATZEA.....	53
8.1.- Laneratze bidezko gizarteratzea	53
8.2.- Gizarte eta hezkuntza arloan eta arlo psikosozialean esku hartzeko zerbitzua arrisku egoeran dauden pertsonentzat (lehenago, lagun egiteko eta gizarte sustapenerako programa)	55
8.3.- Beste erakundeekiko harremanak.....	56
9.- GIZARTE EKIMENAREKIKO ELKARLANA.....	57

ERANSKINAK

1.- ERANSKINA. ELKARTEENTZAKO DIRU LAGUNTZAK	58
2.- ERANSKINA. ADINEKOEN ELKARTEENTZAKO DIRU LAGUNTZAK	64
3.- ERANSKINA. KANPOKO ZERBITZUEN KONTRATUAK	65
4.- ERANSKINA. LAGUNTZA EKONOMIKO PUBLIKOEN TAULA LABURPENA	67

1.- BALIABIDE EKONOMIKOAK ETA GIZA BALIABIDEAK

1.1.- Giza baliabideak



Gizarte ekintzako langileak 2016ko abenduaren 31n		
GIZARTE ZERBITZUGUNEAK		
- Arduradunak	8	
- Gizarte laneko teknikariak	34	63 langile
- Administrariak	21	
UDALAREN GIZARTE ABEGI ETXEA		
- Arduraduna	1	
- Gizarte laneko teknikariak	2	15 langile
- Zaintzaileak	12	
ZUZENDARITZA		
- Zuzendaria	1	
- Zerbitzu buruak	4	
- Goi mailako teknikariak	3	11 langile
- Ekipamenduen arduraduna	1	
- Administrariak	2	
BESTELAKO HAINBAT ZERBITZU		
- Psikologoak	4	
- Erdi mailako teknikariak	9	18 langile
- Administrariak	5	

1.2.- Baliabide ekonomikoak

	I. KAP	II. KAP	IV. KAP	VI. KAP	GUZTIRA	%
Zuzendaritza eta administrazioa	442.573,66	28.241,84	292.880	-	763.695,50	% 2,9
Adinekoen sustapena	52.756,43	275.121,77	26.110,00	-	353.988,20	% 1,3
Zahar etxeak	-	352.893,79	600.000,00	785.033,72	1.737.927,51	% 6,6
Etxez etxeko laguntza	98.038,27	7.450.060,84	-	-	7.548.099,11	% 28,6
Prebentzioa, Haurrak eta Familia	523.598,51	2.353.093,84	-	-	2.876.692,35	% 10,9
Gizarteratzea	407.537,66	1.536.887,21	738.546,33	30.250,00	2.713.221,20	% 10,3
Gizarte zerbitzuguneak	3.462.666,12	273.316,07	-	558.731,92	4.294.714,11	% 16,3
Gizarte Abegi Etxea	744.853,46	426.298,01	-	-	1.171.151,47	% 4,4
Apartamentu babestuak	144.008,91	1.329.330,32	40.000	-	1.513.339,23	% 5,7
Egoitzak	-	809.895,42	-	-	809.895,42	% 3,1
Gizarte larrialdietarako laguntzak			2.645.355,02		2.645.355,02	% 10,0
GUZTIRA	5.876.033,02	14.835.139,11	4.342.891,35	1.374.015,64	26.428.079,12	% 100,0
% KAPITULUKA	% 22,2	% 56,1	% 16,4	% 5,2	% 100,0	

Gizarte Ekintzaren Zuzendaritzak erabili dituen baliabide ekonomikoen guztizkoak bilakaera hau izan du azken urteetan:

Urtea	Aurrekontua
2012	22.134.160,18 €
2013	23.159.319,67 €
2014	23.993.809,18 €
2015	24.772.210,55 €
2016	25.699.474,47 €
2017	26.428.079,12 €

2.- LEHEN MAILAKO ARRETA

2.1.- Gizarte zerbitzuguneak

Gizarte zerbitzuguneak balio eta diziplina anitzeko gizarte arretarako lan unitateak dira, herritarren lehen atea Gizarte Zerbitzuen Euskal Sistematan sartzeko.

Gizarte zerbitzuguneek beren eragin eremuko gizarte premiak detektatu eta lantzen dituzte, eta Gizarte Zerbitzuen Euskal Sistematan dauden esku-hartze mailak koordinatu eta kudeatu.

Elkarrizketen eta etxera eginiko bisiten bidez, hainbat zerbitzu eskaintzen dituzte: informazioa, balorazioa, diagnostikoa, orientazioa eta lagun egite soziala. Horri esker:

- herritarren eskura jartzen dute Gizarte Zerbitzuen Euskal Sistema eta gizarte babesaren sare osoa;
- pertsona edo pertsonak bideratzen dituzte premiei erantzuteko egokiena den Gizarte Zerbitzuen Euskal Sistemako laguntzara eta zerbitzura, edo zerbitzuen konbinaziora;
- erraztu egiten dute Gizarte Zerbitzuen Euskal Sistematik egin beharreko esku-hartze pertsonalizatuaren plangintza;
- eta erraztu egiten dute, halaber, programatutako ekimenak martxan jartzea, haien jarraipena egitea eta ebaluatzea.

Gizarte zerbitzuguneak	Langileak	Helbidea	Telefonoa
Alde Zaharra Erdialdea	1 arduradun 3 gizarte langile 2 administrari 0,3 psikologo komunitario	Konstituzio plaza 6	943 48 15 56
Amara	1 arduradun 4,5 gizarte langile 3 administrari 1,3 psikologo komunitario	Morlans eraikina. Morlans biribilgunea z/g	943 45 27 20
Larratxo Altza	1 arduradun 4 gizarte langile 3 administrari 2 psikologo komunitario	Larratxo pasealekua 22	943 39 06 21
Gros-Egia	1 arduradun 8,5 gizarte langile 4,5 administrari 1,2 psikologo komunitario	Zuhaizti plaza 1	943 32 77 70
Antigua	1 arduradun 4,5 gizarte langile 3 administrari 1,4 psikologo komunitario	Jose Goikoa kalea 4	943 21 00 32
Erribera, Loiola, Martutene	1 arduradun 3 gizarte langile 2 administrari 1 psikologo komunitario	Nemesio Etxaniz 1-3	943 481551
Intxaurreondo	1 arduradun 4 gizarte langile 2,5 administrari 1,6 psikologo komunitario	Zarategi pasealekua 80	943 32 16 88
Bidebieta Herrera	1 arduradun 2,5 gizarte langile 1,5 administrari 0,8 psikologo komunitario	Serapio Mujika 19 behea	943 39 00 79

2.2.- Gizarte zerbitzuguneen jarduera

2.2.1.- Gizarte zerbitzuguneetan arreta jaso duten familiak

2017an, 14.600 familiarekin (bizikidetzak unitate) aritu dira lanean gizarte zerbitzuguneak eta Gizarte Larrialdietarako Udal Zerbitzua. Horietatik, 3.381ek lehenbiziko aldiz jo dute Udalaren gizarte zerbitzuetara.

Gizarte zerbitzuguneak	Arreta jaso duten familiak		Arreta lehen aldiz jaso duten familiak	
	Kop.	%	Kop.	%
Alde Zaharra-Erdialdea	1.302	% 8,9	358	% 10,6
Amara	1.842	% 12,6	463	% 13,7
Larratxo-Altza	1.743	% 11,9	293	% 8,7
Gros-Egia	2.836	% 19,4	677	% 20,0
Antigua	1.838	% 12,6	426	% 12,6
Erribera, Loiola, Martutene	1.616	% 11,1	342	% 10,1
Intxaurreondo	1.477	% 10,1	247	% 7,3
Bidebieta-Herrera	873	% 6,0	152	% 4,5
GLUZ (Gizarte Larrialdietarako Udal Zerbitzua)	1.073	% 7,3	423	% 12,5
GUZTIRA 2017	14.600	% 100,0	3.381	% 100,0
GUZTIRA 2016	14.670		3.571	
Hazkundera 16-17		-% 0,5		-% 5,3

2017an arreta jaso duten familien kopurua ez da apenas aldatu aurreko urtearen kopuruaren aldean (-% 0,5eko jaitsiera). Arreta lehen aldiz jaso duten familien kopuruak, ordea, % 5,3 egin du behera.

Arreta jaso duten familien kopuruak 2015ean izandako azken gorakadaren ostean (% 7,6) –batik bat, 1.1. graduko mendekotasuna dutenei eskubide berriak aitortzearen ondorioz izan zen–, arreta jaso duten familien guztizko kopuruari buruzko datuek egonkortzeko joera izan dute 2016an eta 2017an.

2.2.2.- Gizarte zerbitzuguneetan eskatutako eta kudeatutako gizarte baliabideak

2017an, Donostiako Udaleko gizarte zerbitzuguneek eta Gizarte Larrialdietarako Zerbitzuak 17.487 gizarte baliabide berri¹ kudeatu dituzte, hiriko pertsonen eta familien beharrei erantzuteko.

GIZARTERATZEA	2016	2017	Hazkundera
Gizarteratzeko laguntza ekonomikoak	4.060	3.808	
Gizarteratzeko ekintzak	488	478	
Larrialdietarako eta baztertuentzako bizilekuak	311	205	
GFaren gizarteratzeko eguneko zentroa	39	41	
Gizarte bazterkeriaren balorazioa	0	113	
	4.898	4.645	-% 5,2
Bestelako hainbat baliabide	309	260	
	5.207	4.905	-% 5,8
ADINEKOAK ETA EZGAITASUNA			
Mendekotasuna: bizilekuak, sozio-sanitarioa, eguneko zentroa	1.082	947	
Mendekotasuna: prestazio ekonomikoak	1.257	1.246	
Autonomoak: bizilekuak	106	93	
Goizaldiak programa	37	28	
Etxez etxeko laguntza	612	588	
Telelaguntza	1.167	1.286	
Balorazioak eta ikuskapenak	4.097	4.260	
Sendian programa	46	54	
Esku-hartze sozio-sanitarioa	474	421	
Bestelako prestazioak: KGP, GOF	193	200	
Ezgaitasunen kalifikazioa	1.580	1.653	
Laguntza teknikoak	1.013	1.045	
Ezgaitasunerako baliabideak (egoitzak, eguneko zentroak, diru laguntzak)	81	86	
	11.745	11.907	% 1,4
HAURRAK ETA FAMILIA			
Esku-hartzea adingabeekin	230	205	
Emakumeen arreta	147	177	
Emakumeen harrera (Berehalako Arretarako Zentroa eta etxebizitzak)	17	8	
Emakumeentzako laguntza (psikologikoa eta juridikoa)	91	78	
Emakumeei lagun egitea	1	22	
Emakume eta adingabeentzako laguntza ekonomikoak	39	27	
	525	517	-% 1,5
TXOSTENAK			
	223	158	-% 29,1
GUZTIRA			
	17.700	17.487	-% 1,2

¹Ez dagokio urtean aktibo dauden baliabideei, baizik eta aldi horretan gizarte baliabideetan egin diren eskaera berriei.

Eskaera horien guztizkotik, 518 (% 3,0) Gizarte Larrialdietarako Udal Zerbitzuak kudeatu ditu.

2017an eskatutako baliabideek zertxobait egin dute behera (-% 1,2) 2016. urtean eskatutakoen aldean.

Eskaera berriei dagokienez, kopuru hori ere egonkortu dela ikusten da; hain zuzen ere, beheranzko joera txikia izan du aurreko urteko igoeraren ondoren (% 12ko igoera, batik bat mendekotasunarekin lotutako balorazioen eta prestazio ekonomikoen gorakadagatik, eskubide-aitortza zabalagoa sartu baitzen indarrean urte horretan).

2.2.3.- Hitzorduak eta etxez etxeko bisitak

2017an, gizarte zerbitzuguneetako gizarte laneko teknikariek 23.044 hitzordu kudeatu dituzte. Gainera, etxez etxeko 1.620 bisita egin dizkiete hainbat zerbitzu eta laguntzaren erabiltzaileei edo onuradunei.

Gizarte zerbitzuguneak	Jarraipen hitzorduak	Lehen hitzorduak	Etxez etxeko bisitak
Alde Zaharra-Erdialdea	1.566	394	175
Amara	2.531	528	153
Larratxo-Altza	2.690	361	167
Gros-Egia	4.053	745	332
Antigua	2.577	463	210
Erribera, Loiola, Martutene	1.896	385	221
Intxaurrondo	2.803	328	192
Bidebieta-Herrera	1.555	169	170
GUZTIRA	19.671	3.373	1.620

2.2.4.- Eskaeren (urtean eginiko eskaera berriak) eta arretaren urtetik urterako bilakaera

	2013	2014	2015	2016	2017
Arreta jaso duten familiak	13.124	13.615	14.651	14.670	14.600
Lehen aldiz arreta jaso duten familiak	2.878	3.080	3.601	3.571	3.381
Eskatutako baliabideak	15.352	16.582	18.573	17.700	17.487

3.- GIZARTERATZEKO LAGUNTZA EKONOMIKOAK

3.1.- Gizarte larrialdietarako laguntzak

Gizarte larrialdietarako laguntzak ekonomia eta laguntza izaera duten prestazio ez-aldizkakoak dira, ohiko edo ezohiko gastuei aurre egiteko nahikoa baliabiderik ez duten pertsonei laguntzeko, eta horren bidez, gizarte bazterkeriako egoerak prebenitu, saihestu edo arintzeko.

2017an, baliabide horretarako 2.826 eskabide izan ziren. Eskabide horietatik, 2.539 familiak jaso dituzte gizarte larrialdietarako laguntzak, eta 4.444 pertsona izan dira onuradunak guztira.

Familia onuradunak honela banatu dira gizarte zerbitzuguneen arabera:

Gizarte zerbitzugunea	Familiak	%
Alde Zaharra-Erdialdea	131	% 5,2
Amara	282	% 11,1
Larratxo-Altza	481	% 18,9
Gros-Egia	374	% 14,7
Antigua	297	% 11,7
Erribera, Loiola, Martutene	323	% 12,7
Intxaurreondo	417	% 16,4
Bidebieta-Herrera	234	% 9,2
GUZTIRA	2.539	% 100,0

Sexuaren eta adinaren arabera, laguntzen titularrak honela banatu dira:

Familiak	Emakumeak	Gizonak	GUZTIRA	%
25 urtetik beherakoak	33	28	61	% 2,4
25-45 urte	468	260	728	% 28,7
45-65 urte	518	350	868	% 34,2
65 urtetik gorakoak	691	191	882	% 34,7
GUZTIRA	1.710	829	2.539	% 100,0
%	% 67,3	% 32,7	% 100,0	

Gizarte larrialdietarako laguntzen bidez, 2.645.355,02 € banatu dira 2.539 familia horien artean. Ondoko taulak premia bakoitzerako emandako diru kopuruak biltzen ditu:

GLL KONTZEPTUAK	Alde Zaharra- Erdialdea	Amara	Larratxo- Altza	Gros-Egia	Antigua	Erribera, Loiola, Martutene	Intxaurreondo	Bidebieta Herrera	Guztizko orokorra
Etxebizitzen alokairua	68.999,50	56.591,84	143.426,74	118.967,54	74.494,60	104.432,25	44.639,53	37.107,04	648.659,04
Logelen alokairua	4.510,00	5.687,50	10.728,71	11.783,60	5.145,00	3.903,93	2.625,00	1.537,50	45.921,24
Etxebizitzen baterako errentamendua	3.317,00	7.344,84	18.908,19	13.428,00	5.879,50	5.604,62	5.150,00	9.226,25	68.858,40
Etxebizitza berralokatzea	15.224,06	39.441,63	37.319,42	39.063,88	4.335,00	15.336,51	3.720,00	9.483,33	163.923,83
Interesak eta amortizazioa	3.035,56	20.658,10	171.401,00	65.129,86	33.386,56	64.914,83	53.801,46	72.520,21	484.847,58
Etxebizitza erabili eta mantentzea, guztira	95.086,12	129.723,91	381.784,06	248.372,88	123.240,66	194.192,14	109.935,99	129.874,33	1.412.210,09
Energia gastuak	34.875,37	102.639,26	144.060,19	113.852,35	127.369,13	114.084,56	193.241,61	99.250,03	929.372,50
“Linea zuriko” etxetresna elektrikoak	575,00	2.064,71	1.749,55	981,84	1.781,03	922,00	4.668,84	2.023,17	14.766,14
Etxebizitza konponketak	1.709,04	3.114,66	3.374,56	3.998,14	0,00	174,72	1.074,36	766,81	14.212,29
Etxebizitzaren oinarrizko instalazioak	0,00	3.094,93	5.185,28	4.666,53	2.296,75	581,58	1.907,86	3.732,90	21.465,83
Altzariak	0,00	1.194,60	60,00	1.403,94	1.139,10	1.182,93	1.371,00	181,30	6.532,87
Komunitate gastuak	1.007,72	906,00	192,14	780,00	1.077,80	975,00	7.811,78	600,00	13.350,44
Bizigarritasuna eta ekipamenduak, guztira	38.167,13	113.014,16	154.621,72	125.682,80	133.663,81	117.920,79	210.075,45	106.554,21	999.700,07
Begietarako protesiak (betaurrekoak)	1.678,57	3.500,49	5.645,29	5.995,49	3.225,42	2.639,06	6.310,77	1.583,76	30.578,85
Entzuteko protesiak	0,00	0,00	754,60	298,90	480,20	490,00	980,00	362,60	3.366,30
Dentista	7.543,58	19.432,14	35.310,67	31.743,63	16.821,16	28.149,37	39.622,64	15.368,09	193.991,28
Oinetakoen barne zolak	65,66	86,00	349,00	0,00	16,21	0,00	80,64	37,71	635,22
Ortopedia	0,00	0,00	111,90	0,00	0,00	0,00	0,00	0,00	111,90
Bestelako oinarrizko premiak	0,00	984,10	5,46	2.329,87	0,00	1.148,32	0,00	293,56	4.761,31
Oinarrizko premiak, guztira	9.287,81	24.002,73	42.176,92	40.367,89	20.542,99	32.426,75	46.994,05	17.645,72	233.444,86
GUZTIRA	142.541,06	266.740,80	578.582,70	414.423,57	277.447,46	344.539,68	367.005,49	254.074,26	2.645.355,02

2017an, gizarte larrialdietarako laguntzek behera egin dute 2016ko kopuruen aldean (156 familia onuradun gutxiago).

Hala ere, laguntza horietarako guztiko gastuak 200.000 euroko gorakada izan du. Igoera horren arrazoia da 2017an gora egin dutela (etxebizitzarekin lotutako) “interesak eta amortizazioagatiko” laguntzek, eta kontzeptu horregatik, zenbateko handiagoak ematen dira.

Kontzeptu horregatik igoyeraren arrazoia da aldatu egin direla Eusko Jaurlaritzak onartutako gizarte larrialdietarako laguntzei buruzko urteko aginduaren irizpideak. Izan ere, familia jakin bat kontzeptu horregatik onuradun izateko denbora epea handitu egin zen (lehenago, 12 hilabetera mugatuta zegoen denbora hori).

3.2.- Lan Partekatuaren Plana sustatzeko laguntzak

Izaera ekonomikoa duten unean uneko laguntzak dira, ez-aldizkakoak, eta helburu hau dute: Donostiako Udalarekin arreta pertsonalizatuko plan bat sinatu duten eta gizarte bazterketan edo bazterketa arriskuan dauden pertsonen eta familien oinarrizko premiak asetzea eta familia horiek gizarteratzen laguntzea.

2017an, 522 familiak jaso dituzte lan plana sustatzeko laguntzak (1.975 onuradun). Laguntzak honela banatu dira gizarte zerbitzuguneen eta Gizarte Ekintzaren Zuzendaritzako beste zerbitzuen artean:

Gizarte zerbitzuguneak	Familia kop.	%
Alde Zaharra-Erdialdea	23	% 4,4
Amara	36	% 6,9
Larratxo-Altza	85	% 16,3
Gros-Egia	68	% 13,0
Antigua	48	% 9,2
Erribera, Loiola, Martutene	44	% 8,4
Intxaurrondo	63	% 12,1
Bidebieta-Herrera	45	% 8,6
GLUZ	40	% 7,7
Adinekoentzako zerbitzua	4	% 0,8
Indarkeria matxistaren biktima diren emakumeei arreta emateko zerbitzua	3	% 0,6
Haurren arretarako zerbitzua	63	% 12,2
GUZTIRA	522	% 100

458.468,09 € bideratu dira laguntza hauetarako, kontzeptu hauetan banatuta:

	Onuradunak	Diru kopurua	%
Oinarrizko beharrei aurre egiteko gastuak	538	240.452,08	% 52,5
Etxe alokairua	308	101.112,00	% 22,1
Logelen errentamendua eta azpierrementamendua, eta baterako errentamendua	68	25.642,00	% 5,6
Amortizazioa eta interesak hipoteka maileguengatik	6	2.730,00	% 0,6
Energia eta komunitate gastuak	506	20.483,44	% 4,5
Etxe oinarrizko instalazioak egokitzea eta/edo konpontzea	23	7.446,65	% 1,6
Altzariak eta etxetresna elektrikoak	14	2.521,14	% 0,6
Etxebizitzarekin lotutako tasak eta zergak	9	2.840,34	% 0,6
Osasun arretako beharrei aurre egiteko gastuak	74	29.719,59	% 2,1
Garraio beharrei aurre egiteko gastuak	63	5.835,85	% 1,3
Mendeko pertsonentzako arreta zerbitzuak kontratatzeko gastuak (adingabeak, adinekoak eta ezgaitasun bat duten pertsonak)	313	30.352,50	% 6,6
Helduen gizarteratzea eta/edo laneratzea sustatzeko gastuak	16	4.759,74	% 1,0
Laguntza juridikoa lortzeko gastuak	37	4.572,24	% 1,0
GUZTIRA	1.975	478.467,57	% 100,0

2016. urtearen aldean, laguntza horren onuradun izan diren familia unitateen kopuruak nabarmen egin du behera 2017. urtean; hain zuzen ere, % 23ko jaitsiera egon da. Halaber, laguntza horietarako guztizko zenbatekoak 277.466 euroko jaitsiera izan du.

Aurreko puntuan azaldu dugunez, “hipoteka maileguengatiko amortizazioa eta interesak” kontzeptua berriz gizarte larrialdietarako laguntzen atalean sartu izana da, batez ere, beherakada horren arrazoia.

3.3.- Diru sarrerak bermatzeko laguntzak

Gipuzkoako Foru Aldundiak araututako laguntza ekonomikoa, baldintza jakin batzuk betetzen zituzten bizikidetzaren unitateen oinarritzko premiei aurre egiten laguntzeko: hots, Gipuzkoan bizitzea eta oinarritzko beharrei aurre egiteko diru sarrerarik ez izatea (edo nahikoa diru sarrerarik ez izatea). DSBEn oso antzeko laguntza zen, erroldatze epearen baldintzan izan ezik: laguntza hau jasotzeko, Gipuzkoan 6 hilabetez erroldatuta egotea eskatzen zen; DSBE jasotzeko, berriz, EAEn 3 urtez erroldatuta egon behar da.

Laguntza hauek 2012an ezarri eta 2016an kendu ziren. Urte horretako uztailearen 1etik aurrera, ez dira eskaera gehiago onartu, seme-alabak edo mendeko pertsonak dituzten bizikidetzaren unitateenak izan ezik (abenduaren 30era arte egin ahal izan dira eskaerak). Data horretatik aurrera ez da eskaera gehiago onartu.

Laguntza erabat desagertuko da 2018ko abenduaren 31n, azken familia onuradunen eskubidea iraungitzean.

2017an, sarrerak bermatzeko 200 laguntza eman dira, eta gastu osoa 945.316,93 €-koa izan da.

3.4.- Bestelako prestazioak (GOF eta KGP)

2017an, prestazio horiek jasotzeko 200 eskabide berri tramitatu dira (40 GOFerako eta 160 KGPerako). Aurreko urteetako onuradunak barne, 2017an 1.403 pertsonak jaso dituzte laguntza horiek:

Laguntza	Onuradun kopurua 2016
MGL	12
GOF (Gizarte Ongizateko Funtsa)	125
KGP (kotizatu gabeko pentsioa)	1.266
GUZTIRA	1.403

Gizarteratzea xede duten hiru laguntza ekonomiko horien guztizkoa 6.285.503,28 €-koa izan da.

3.5.- Laguntza fiskalak

2017an, diru laguntzak eman zaizkie gizarte larrialdietarako laguntzen eta etxebizitzarako prestazio osagarriaren onuradun diren familiei udal tasak ordaintzen laguntzeko.

Tasak ordaintzeko laguntzak jaso dituzten familien kopuruak hauexek dira:

	Laguntza izan duten ordainagirien kop.	Diruz lagundutako zenbatekoa
Ondasun higiezinaren gaineko zerga	748	33.598,24
Zaborra	1.661	142.368,51
Ura	1.667	79.351,58
GUZTIRA	4.076	255.318,33

4.- ADINEKOAK

4.1.- Adinekoei etxean ematen zaizkien udal eskumeneko baliabideak eta zerbitzuak

4.1.1.- Etxez etxeko laguntza zerbitzua

Etxez etxeko laguntza zerbitzua etxean bertan ematen den zerbitzu bat da, zainketa pertsonalean eta etxeko zainketa lanetan laguntzeko, horren beharra duten pertsonari. Etxeko lanetarako edo beren buruak zaintzeko nolabaiteko mugak dituzten pertsonentzako eta familientzako zerbitzu bat da, eta zaintzaileak atseden hartzeko ere balio du.

2017an, 588 eskaera berri egin dira etxez etxeko laguntza jasotzeko eta 2.091 pertsona baliatu dira zerbitzuaz (1.540 etxe). Laguntzak honela banatu dira gizarte zerbitzuguneen arabera:

Gizarte zerbitzuguneak	Etxeak/titularrak	%
Alde Zaharra-Erdialdea	130	% 8,4
Amara	154	% 10,0
Larratxo-Altza	205	% 13,3
Gros-Egia	368	% 23,9
Antigua	166	% 10,8
Erribera, Loiola, Martutene	159	% 10,3
Intxaurreondo	217	% 14,1
Bidebieta-Herrera	141	% 9,2
GUZTIRA	1.540	% 100,0

Zerbitzuaren titularren adinaren eta sexuaren arabera:

	Emakumeak	Gizonak	GUZTIRA	%
<65 urte	138	93	231	% 15,0
65-74	112	57	169	% 11,0
75-84	340	113	453	% 30,8
85etik gora	567	120	687	% 44,6
GUZTIRA	1.157	383	1.540	% 100,0
%	% 75,1	% 23,5	% 100,0	

Kolektiboen arabera:

Kolektiboa	Etxeak/titularrak	%
Arreta premiak dituzten familia taldeak	16	% 1,0
Zainketa premiak dituzten adingabeak	60	% 3,9
Ezgaituak	132	% 8,6
Adinekoak	1.332	% 86,5
GUZTIZKO OROKORRA	1.540	% 100,0

Autonomia mailen arabera:

Mendekotasuna	Etxeak/titularrak		Arreta orduak	
Autonomoak	760	% 49,4	127.336,25	% 32,0
Mendekoak	780	% 50,6	270.456,00	% 68,0
GUZTIRA	1.540	% 100,0	397.792,25	% 100,0

2017an, etxez etxeko laguntza zerbitzuak 8.581.950,62 €-ko fakturazioa eragin du. Gastu hori honela banatu da:

	GUZTIRA
Erabiltzaileen ekarpena	1.138.010,28
Gipuzkoako Foru Aldundiaren ekarpena	3.504.524,70
Donostiako Udalaren ekarpena	3.939.415,64
GUZTIRA	8.581.950,62

Etxez etxeko laguntza zerbitzuaren magnitude nagusiek bilakaera hau izan dute azken urteetan:

	2014	2015	2016	2017
Prezioa/zerbitzu ordu	20,53	20,41	20,61	21,47
Eskaera berriak	468	538	612	588
Arreta jaso duten etxeak	1.535	1.539	1.556	1.540
Arreta orduak	418.486,6	402.338,25	404.913,25	397.792,25
Gastua guztira	8.637.488,68	8.258.802,37	8.387.836,53	8.581.950,62
Udalaren ekarpena	3.142.191,78	3.046.637,13	3.281.897,20	3.939.415,64
Foru Aldundiaren ekarpena	4.361.757,12	4.145.740,01	3.990.916,32	3.504.524,70
Erabiltzaileen ekarpena	1.133.539,78	1.066.425,23	1.115.023,01	1.138.010,28

4.1.2.- Etxez etxeko laguntza zerbitzua erabiltzen duten adinekoentzako programa eta zerbitzu osagarriak.

Etxez etxeko laguntza zerbitzuaz arduratzen den enpresak eskaintzen dituen zerbitzu osagarriak dira, kontratuaren baitan eginiko hobekuntza gisa, eta zerbitzuaren erabiltzaileei eskaintzen zaizkie.

- *Garbiketa sakona edo "txokeko" garbiketa.*
2017an, hainbat intentsitatetako garbiketa lanak egin dira etxez etxeko laguntza zerbitzua duten 17 etxebizitzatan, eta 300 garbiketa ordu izan dira guztira.
- *Ile apainketa eta estetika.*
Zerbitzu hau unean-unean edo aldian behin eskaintzen da. 2017an, 66 zerbitzu eskaini dira, 39 pertsonarentzat.
- *Orientazioa eta laguntza baliabideak*
Enpresak etxez etxeko laguntzaren erabiltzaileei laguntzako produktu multzo bat eskaini zien: garabiak, ohe artikulatuak, komunerako eta bainuontzirako egokigailuak, eta horien erabilera azaltzeko orientazio teknikoko saioak. 2017an, 37 pertsonak erabili dute baliabide horietako bat edo gehiago.
- *Osasun arloko gestioak eta dokumentazio arlokoak egitera laguntzea.*
39 pertsonari eman zaie zerbitzu hori, unean-unean edo aldian behin, eta osasun zentroetara laguntzea izan da kasurik arruntena. 180 ordu izan dira guztira.
- *Podologia.*
Etxez etxeko laguntza zerbitzuaren erabiltzaile izanik podologia zerbitzuaren beharra duten pertsonari eskaintzen zaien zerbitzua da, laguntza sarerik ez dutenean eta haien egoera ekonomikoa gastu horri aurre egiteko modukoa ez denean. 2017an, 125 zerbitzu eskaini dira guztira, 56 pertsonarentzat.
- *Etxean lagun egitea.*
9 pertsonari eskaini zaie zerbitzu hau, unean-unean edo aldian behin. 300 ordu izan dira guztira.

4.1.3.- Medikazioa kudeatzeko laguntza: Sendagaigileen Elkartearekin eta Osakidetzarekin hitzartutako zerbitzua.

2017an, etxez etxeko laguntza zerbitzuaren 81 erabiltzailek hartu dute parte programa honetan. Onuradunentzako doako zerbitzua da, farmaziek ematen dutena, eta botiken erabilera optimizatzea du xede (soilik beharrezkoak diren dosiak ematea, etxean sendagairik ez pilatzeko). Gainera, arreta ematen zaion pertsonari etxean laguntzen dion pertsonaren lana errazten da, botikak emateko orduan.

4.1.4.- Ke detektagailuen instalazioen azterketa.

Urtetik urtera, adinekoei etxeetan instalatuta dauden suteen aurkako prebentzio gailuen mantentze lana egiten da. 2017an, 49 pertsonaren instalazioak aztertu dira (garbitze lana eta, hala egokituz gero, bateria aldatzea edo ordezteak).

4.1.5.- Adinekoei lagun egiten dieten boluntario elkarteekin hitzartutako programak.

2017an, Gizarte Ekintzaren Zuzendaritzak lankidetzak hitzarmenak izan ditu zenbait gizarte erakunderekin, gizarte lanetarako boluntarioak lortzeko adinekoentzat.

Nagusilan eta Gurutze Gorriak adinekoei eta pertsona ezgaituei lagun egiten dizkieten erakundeetako bi dira. Honako hauek egiten dituzte, besteak beste: etxez etxeko bisitak, telefono deiak eta lagun egitea era guztietako zereginetan (gestioak, kontsulta medikoak, paseoak, aisialdi jarduerak...). Zeregin horietako batzuk egoitzetan egiten dira, adineko askoren bizileku direlako.

Ekintza boluntario mota	NAGUSILAN	GURUTZE GORRIA
Etxean laguntza jaso dutenak ²	12	26
Egoitzetan arreta jaso dutenak	140	16
Lagun egitea telefono bidez	51	97
Aisialdiko talde jarduerak	120 ekintza	56 aisialdi jarduera

² Oinarrizko gizarte zerbitzuetatik bidalitakoak

4.1.6.- Telelaguntza zerbitzua.

Eusko Jaurlaritzaren zerbitzua da eta laguntza sareekiko konexio iraunkorra eskaintzen du, premia bereziko egoeretan edo larrialdietan ahalik eta lasterren esku hartzeko. Horrek pertsonaren bizi kalitatea hobetzen du, etxean seguruago eta autonomoago sentitzeari dagokionez.

2017an, 1.286 eskaera berri jaso dira, eta honela banatu dira gizarte zerbitzuguneen arabera:

Gizarte zerbitzuguneak	Eskaerak	%
Alde Zaharra-Erdialdea	180	% 14,0
Amara	207	% 16,1
Larratxo-Altza	86	% 6,7
Gros-Egia	340	% 26,4
Antigua	174	% 13,5
Erribera, Loiola, Martutene	126	% 9,8
Intxaurreondo	79	% 6,1
Bidebieta-Herrera	94	% 7,3
GUZTIRA	1.286	% 100,0

Urtean zehar izan diren aldez gainera, Donostiako 4.858 bizilagunek zuten prestazio hori 2017ko abenduaren 31n.

4.1.7.- Irisgarritasuna egokitzeko obrak eta laguntza baliabideak

Laguntza teknikoaren barnean, laguntza ekonomikoak eta laguntza baliabideak daude, eta helburua da mendeko pertsonak edo ezgaituak beren ohiko bizilekuan bizi ahal izatea, ahalik eta baldintza onenetan.

2017an, laguntza baliabideen 1.045 eskaera berri tramitatu dira gizarte zerbitzuguneetatik. Aldundiaren ardurapeko laguntzak dira.

4.1.8.- Garraio egokitua. DYA.

Gizarte Ekintzaren Zuzendaritzak lankidetzak hitzarmena du DYArekin, mugikortasun arazoak dituzten mendekoei edo ezgaituei oztoko arkitektonikoak gainditzen laguntzeko (eskailerak igo eta jaitea, etxe barruan mugitzea...). Gainera, ibilgailu egokituak erabiltzeko aukera ere eskaintzen da, leku batetik bestera joateko. 2017an, gizarte zerbitzuetatik bideratutako 8 lagunek erabili dute DYaren zerbitzua, unean-unean edo maiztasun handiagoz urtean zehar, eta 260 joan-etorri egin dira guztira.

4.1.9.- Psikoestimulazio kognitiboko programa Alzheimerren lehen faseetan dauden gaixoentzat.

Gizarte Ekintzaren Zuzendaritzak hitzarmen bat du AFAGIrekin (Alzheimerre dutenen Senitartekoen Gipuzkoako Elkarte). Helburu hauek ditu:

- Oraindik galdu ez diren funtzio kognitiboak estimulatzea eta erasandakoak lantzea Alzheimerren hasierako fasean dauden pertsonetan, galera kognitibo txikiak dituztenak eta beren etxean edo senideren batenean bizi direnak.
- Pertsona horien gaitasun funtzionala lantzea, eguneroko zereginei lotutako ariketak eginez, gai izan daitezen autonomo izateko ahalik eta denborarik luzeenean.

Programa horretan 8 lagun inguruko bost talde osatu dira, eta ordu eta erdiko saioak egiten dira astero. 2017an, 43 lagunek hartu dute parte tailer hauetan.

4.2.- Gizarte zerbitzuak orain arte inoiz erabili ez dituzten adinekoen bisita programa.

2017an, aurrera jarraitu du adinekoen bisita programak. Bakarrik bizi eta orain arte hiriko oinarrizko gizarte zerbitzuekin harremanik izan ez duten 85 urtetik gorako pertsonen bisita egin zitzairen, bost auzotan (Antigua, Gros-Egia, Larratxo-Altza, Amara, eta Alde Zaharra-Erdialdea). Halaber, egoera horretan zeuden 80 urtetik gorako adinekoei ere egin zitzairen bisita.

Programak helburu bikoitza du. Alde batetik, bakartze egoerak, zabarkeria kasuak... detektatzea; bestetik, pertsona horiei gizarte zerbitzuei buruzko informazioa ematea, beren eskubideak eta horiek erabiltzeko modua ezagut ditzaten.

	EMAKUMEAK	GIZONAK	GUZTIRA
Kontaktatutako pertsonak	135	24	159
Telefono elkarrizketa soilik onartzen dutenak	64	11	75
Etxean bisita onartzen duten pertsonak	71	13	84

Bisiten ondorioz, gizarte baliabide hauek eskatu eta tramitatu dira:

Baliabideak	
Telelaguntza	20
Etkez etxeko laguntza zerbitzua	12
Mendekotasunaren balorazioa	1
GUZTIRA	33

4.3.- Eguneko arreta komunitate ingurunean: Goizaldiak.

Egoera ahulean dauden adineko pertsonentzat pentsatutako zerbitzu bat da, pertsona horiek beren ohiko ingurunean bizitzen jarraitu ahal izateko eta haien sozializazioa errazteko. Adinekoek bakarkako, taldekako eta komunitate jardueretan parte hartzen dute, osasun fisikoa eta kognitiboa mantentzeko eta gizarte harremanak hobetzeko.

Baliabideak komunitate ikuspegia du, eta zerbitzu unitateak auzoz auzo hedatzea da xedea, ahalik eta hurbilenen egoteko zerbitzuaren erabilzaila izan daitezkeen pertsonengandik.

2017an, hiru auzotan eskaini dugu zerbitzua, adinekoen elkarleen lokaletan.

- Egia: Egiatarra elkartea
- Bidebieta: Guardaplata elkartea
- Altza: Nao Etxea elkartea

2017an, 47 pertsonak hartu dute parte Goizaldiak programan.

4.4.- Adineko pertsonentzako bizileku alternatibak.

2017an, adinekoentzako bizilekurako udal zerbitzuak bi baliabide mota eskaini ditu: etxebizitza soziala eta egoitza ekipamendua.

ETXEBIZITZA SOZIALA	PLAZAK 2017
Berrako apartamentu sozialak	Gehienezko plaza kop.: 39 (33 apartamentu, horietatik 6 erabilera bikoitzeko aukerarekin)
Zorroagako apartamentu sozialak	Gehienezko plaza kop.: 27 (17 apartamentu, horietatik 10 erabilera bikoitzeko aukerarekin)
Elizaran apartamentu babestuak	Gehienezko plaza kop.: 10 (8 apartamentu, horietatik 2 erabilera bikoitzeko aukerarekin)
Txara 2ko apartamentu balioaniztunak	Gehienezko plaza kop.: 18 (18 apartamentu)
Ategorrieta, Berio, Benta Berri eta Marrutxipiko apartamentu sozialak	Gehienezko plaza kop.: 47 Ategorrieta. Gehienezko plaza kop.: 6 (4 apartamentu, 2 erabilera bikoitzeko aukerarekin) Berio. Gehienezko plaza kop.: 9 (8 apartamentu, 1 erabilera bikoitzeko aukerarekin) Benta Berri. Gehienezko plaza kop.: 6 (3 apartamentu bikoitz). Marrutxipi: Gehienezko plaza kop.: 28 (14 apartamentu erabilera bikoitzeko aukerarekin).
Monseko etxebizitza komunitarioak	36 plaza (denak erabilera bikoitzeko aukerarekin)

ADINEKO PERTSONA AUTONOMOENTZAKO EGOITZA EKIPAMENDUA	PLAZAK 2017
Zorroaga egoitza	67 plaza (lagun batentzako eta bi lagunentzako gelak)

2017an, honela erabili dira bizileku baliabide horiek:

	Etxebizitza sozialen sarea	Egoitza ekipamendua
2017ko eskaera berriak	41	27
Itxaron zerrendan egonik plaza eskuratu dutenak	24	10
Atzera egitea eskaeran eta/edo bajak itxaron zerrendan	14	16
Plaza okupatuak guztira	156	67

2017an, hau izan da bizileku aukeren kostua:

	Etxebizitza sozialen sarea	Egoitza ekipamendua
Kostua, guztira	1.581.740,50	1.369.421,33
Erabiltzaileen ekarpena	620.881,50	559.525,91
Udalaren ekarpena	960.859,00	809.895,42

4.5.- Adinekoentzako larrialdietarako plazak

Udalak adinekoen larrialdietarako bi plaza kontratatuta ditu Zorroaga Fundazioarekin. 2017an, 10 pertsonak erabili dituzte plaza horiek, eta 305 gaualdi egin dituzte guztira.

Horrez gain, 2017an, Gipuzkoako Foru Aldundiak, gizarte larrialdiko 4 kasutan, baimena eman du Aldundiak Txara 2 egoitzan dituen plazak erabiltzeko (48 eguneko egonaldia, guztira).

4.6.- Adinekoen sustapenerako eta parte-hartze aktiborako jardun ildoak

4.6.1.- Adinekoen autoantolaketarako laguntza.

Gizarte Ekintzaren Zuzendaritza elkarlanean ari da erretiratuen 23 elkarterekin, hiriko hainbat auzotan, adinekoen autoantolaketa sustatu eta haien jarduera eta ekintzetan laguntzeko. Lankidetzaren funtsezko ardatzak hauek dira:

- a) Udalaren lokalak erabiltzen lagatzea, lokalak etengabe egokitzeko konpromisoarekin.
- b) Diru laguntza bidez, honako gastu hauek finantzatzea: oinarrizko zerbitzuen mantentzea (gARBiketa, telefonoa, berokuntza, segurtasuna, etab.); elkar-tearen kudeaketa eta dinamizaziorako laguntza zerbitzuen kontratazioak eragindako gastuak; eta bazkideentzako prebentzio arloko jarduerak programatzeak eragindako gastuak. 2017an, 600.000 € banatu dira erretiratutako adinekoen 23 elkarteen artean.
- c) Laguntza teknikoa elkarteen kudeaketa lanetan, kontratatutako enpresa baten bidez.

4.6.2.- Adinekoen parte-hartze aktiboa, soziala eta kulturala sustatzea udal ekipamendu komunitarioetan.

+55 programa adinekoak gizartean parte hartzera bultzatzeko udal egitasmo bat da. Aisialdian eta denbora librean oinarritua nagusiki, komunitate baliabideak erabiltzen ditu (kultur etxeak, Topalekua, Udal Musika eta Dantza Eskola). Zahartze aktiboa sustatzeko programa hau lankidetzan egiten da Donostia Kulturarekin eta Udal Musika eta Dantza Eskolarekin.

+55 programaren helburu orokorrak eta ekintzak honako hauek dira:

- 55 urtetik gorakoen parte-hartzea sustatzea udal ekipamendu komunitarioetan antolatzen diren zerbitzu eta ekintzetan (kultur etxeak, Musika eta Dantza Eskola, Topalekua, etab.).
- Eragile eta erreferente tekniko izatea Topalekuan jarduerak egiten dituzten adinekoen elkarteentzat, zentro hori Gizarte Ekintzaren Zuzendaritzak pertsonen eta elkarteen (adinekoen elkarteak nagusiki) parte-hartzea sustatzeko erabiltzen duen baliabidea izanik.
- Donostian antolatzen diren aisialdi eta denbora libreko jarduera eta ekintzei buruzko informazioa ematea adinekoiei.
- Kultur boluntariora sustatzea.

2017an eginiko jarduerak:

EKITALDIAK	A³	B⁴
ABESBATZAK	1	170
TXISTULARIAK	1	37
ANTIAGOAGULATUEN ELKARTEA	1	47
ANTZERKI AMATEURRA	8	110
ANTZERKIA	1	40
RE TOPAKETAK	3	11
KABARETA	1	500
KABARET ENTSEGUAK	37	22
BATUKADA	32	9
GIZA LIBURUTEGIAK	55	19
FANZINE TAILERRA	1	12
ZUREKIN SORTZEN DUGU GIPUZKOA	13	6
DANTZA GARAİKIDEA TAILERRA	33	19
ERRITMOA NAIZ	12	32
ANTZERKI INPROBISAKETA AMAIERAKO JARDUERA	1	31
ANTZERKI INPROBISAKETA	17	20
MUGIKORRA ERABILTZEKO KURTSOA	38	12
MINDFULNESS-A	1	30
GIZARTE LAGUNTZAK ONGIZATE EMOZIONALA EKARTZEN DU	1	39
NOLA ERAGITEN DUTEN GIZARTE FAKTOREAK OSASUNEAN	1	40
NOLA ERAIKI NIRE BIZITZA ERA OSASUNTSU BATEAN	1	38
KLOWN	20	7
“EMPODERÁNDONOS” HITZALDIA	4	68
HITZALDIA: DOLUA	2	13
BELAUNALDIEN ARTEKO JARDUERAK	25	17
LARUNBATAK ETA IGANDEAK DANTZAN	34	149
IBILKETA NORDIKOA	9	17
MUSIKALA	37	22
ALTZATIK IBILBIDEAK	7	7
OLATU TALKA NARRATZAILEAK	1	8
OLERKARIAREN TXOKOA	10	13
IBILALDIAK DONOSTIAN	44	23
INGURUMENA	17	16
TAI JI, GIMNASIA, YOGA, ZUMBA	58	21
DANTZA-PERKUSIO TAILERRA	3	36
“AZTARNAK” KONTAKETA LABURRAK	1	60

³ Egindako saioak

⁴ Saioetara bertaratutakoak, batez beste.

"EREINDUZ" SORKUNTZA ARTISTIKOA	1	75
BIDEOFORUM	21	38
ANTIGUA NATURALISTA	3	40
EGIAKO GRAFITIAK	1	60
COHOUSING-A	1	12
GAZAKO EMAKUMEAK	1	20
NARRATZAILEEN ZIKLOA	7	22
MUNDUKO EKONOMIA	10	30
ZARZUELA KURTSOA	6	53
ZARZUELA	1	130
GUZTIRA	583	31

2017an, 148 boluntariok hartu dute parte jardueren antolaketan.

4.6.3.- Bizialdi osoko ikaskuntza sustatzeko ekimenetarako laguntza

Gizarte Ekintzaren Zuzendaritzak laguntza ematen die Donostian etengabeko ikaskuntzaren arloan martxan dauden egitasmoei, adinekoren parte-hartzea eta zahartze aktiboa indartzeko ekimen gisa.

Hori horrela, ACEX-ESKE eta Helduen Hitza elkarteei laguntzen zaie, diru laguntzen bidez eta/edo espazioak lagata. Adineko pertsonen elkarteak dira, batik bat kultur arloko prestakuntza lantzen dutenak, eta topaleku bat ere eskaintzen diete adinekoei.

Besteak beste, alor hauei lotutako gaiak lantzen dituzte: historia, artea, literatura, psikologia, etika, gizarte trebetasunak eta ohitura osasungarriak.

4.6.4.-Topalekua.

Topalekua herritarren eta elkarten (adinekoen elkarteak nagusiki) parte-hartze soziala bultzatzeko ekipamendua da, eta horretarako, hainbat baliabide eta azpiegitura eskaintzen zaizkie beren helburuekin lotutako jarduerak egiteko. Besteak beste, honako hauek eskaintzen dira: espazio partekatua, bulego gisa erabiltzeko (elkarten egoitza modura), erabilera anitzeko aretoak era askotako jarduerak egiteko, etab.

Honako hauek dira Topalekuan egoitza duten elkarteak/taldeak:

- ◆ Goiko Galtzara erretiratuen elkartea
- ◆ Helduen Hitza
- ◆ Acex-Eske
- ◆ Lantxabe (Aieteko bizilagunen elkartea)
- ◆ Gurutzeaga abesbatza
- ◆ Dogabe
- ◆ Duintasuna

Topalekuan egoitza duten elkarte horiez gainera, badira ekipamendua aldiari behin erabiltzen duten elkarteak, oro har adinekoentzat izan ohi diren ekintzetarako edo gizarte izaerako beste ekimen batzuetarako. Ondoko taulan, 2017an elkarte horiek eta beste batzuek Topalekuan eginiko jardueren kopuruak ikus daitezke:

JARDUERAK	SAIOAK
HELDUEN HITZA (IKASTAROA, OSTEGUNETAKO FOROA, ANTZERKI TALDEA, BILERAK, LITERATURA SOLASALDIAK ETA EUSKARA)	256
GOIKO GALTZARA (BINGOA, TAI JI, UNEAN UNEKO BILERAK)	71
GURUTZEAGA ABESBATZA	42
UDALAK ANTOLATUTAKO BILERAK ETA BESTE BATZUK	56
ACEX-ESKE	112
LANTXABE (MUSIKA MODERNORAKO SARRERA, YOGA, SOLASALDIA, ZINEMA, FESTAK)	192
GUZTIRA	725

4.7.- Foru Aldundiaren eskumeneko baliabideak eta prestazioak mendeko pertsonentzat

4.7.1.- Mendekotasunaren balorazioa.

Mendekotasunaren balorazioaren bidez, adineko baten edo ezgaitasun bat duen pertsona baten mendekotasun maila neurtzen da. Maila hori ezarrita, pertsona horrek eskubide batzuk izango ditu Mendekotasun Egoeran dauden Pertsonen Autonomia Pertsonala eta Laguntza Sustatzeko Legearen bidez xedatutako prestazio sisteman.

2017an, Donostiako Udaleko gizarte zerbitzuek mendekotasunarekin lotutako 4.260 balorazio izapidetu zituzten guztira. Gizarte zerbitzuguneen arabera, honela banatu ziren balorazio horiek:

Gizarte zerbitzuguneak	Balorazioak	%
Alde Zaharra-Erdialdea	605	% 14,2
Amara	595	% 14,0
Larratxo-Altza	465	% 10,9
Gros-Egia	1.092	% 25,6
Antigua	547	% 12,8
Erribera, Loiola, Martutene	379	% 8,9
Intxaurrondo	356	% 8,4
Bidebieta-Herrera	221	% 5,2
GUZTIRA	4.260	% 100,0

4.7.2.- Adineko mendekoentzako laguntza ekonomikoak

Mendekotasunaren Legeak diru laguntza batzuk arautzen ditu mendekotasun egoeran dauden pertsonentzat. 2017an laguntza hauek eskatu dira:

Gizarte zerbitzuguneak	Laguntzak	%
Familia inguruneko zaintzetarako prestazio ekonomikoa (FIZPE)	498	% 40,0
Laguntza pertsonalerako prestazio ekonomikoa (LPPE)	600	% 48,2
Zerbitzuari loturiko prestazio ekonomikoa (ZLPE)	148	% 11,9
GUZTIRA	1.246	% 100,0

Laguntzak honela banatu dira gizarte zerbitzuguneen arabera:

Gizarte zerbitzuguneak	Laguntzak	%
Alde Zaharra-Erdialdea	159	% 12,8
Amara	208	% 16,7
Larratxo-Altza	97	% 7,8
Gros-Egia	336	% 27,0
Antigua	213	% 17,1
Erribera, Loiola, Martutene	104	% 8,3
Intxaurrondo	71	% 5,7
Bidebieta-Herrera	58	% 4,7
GUZTIRA	1.246	% 100,0

Gipuzkoako Foru Aldundiak datu hauek eman ditu Donostian 2017ko aldiren batean onuradun izen direnei eta urte horretan egin diren ordainketei buruz:

2017		GUZTIRA
FIZPE	Ordainketak	6.377.265,98
	Hartzaileak	2.595
LPPE	Ordainketak	6.869.308,43
	Hartzaileak	1.810
ZLPE	Ordainketak	461.012,45
	Hartzaileak	203
GUZTIRA	Ordainketak	13.707.586,86
	Hartzaileak	4.403

4.7.3.- Mendekoentzako egoitzak eta eguneko zentroak

2017an, gizarte zerbitzuguneek 724 eskaera izapidetu dituzte adineko mendekoei egoitza bilatzeko (256, aldi baterako) eta 205 eskaera eguneko zentroetarako.

Eskaerak honela banatu dira gizarte zerbitzuguneen arabera:

Gizarte zerbitzuguneak	Egoitza	Eguneko zentroa	Guztira	%
Alde Zaharra-Erdialdea	95	24	119	% 12,8
Amara	93	24	117	% 12,6
Larratxo-Altza	64	27	91	% 9,8
Gros-Egia	224	62	286	% 30,8
Antigua	79	19	98	% 10,5
Erribera, Loiola, Martutene	67	25	92	% 9,9
Intxaurrondo	62	14	76	% 8,5
Bidebieta-Herrera	40	10	50	% 5,4
GUZTIRA	724	205	929	% 100,0

4.8.- Donostia Lagunkoia

Donostia Lagunkoia egitasmoaren bidez, adinekoen eta oro har donostiarren bizi kalitatea hobetu nahi da.

Testuinguru horretan, Gizarte Ekintzaren Zuzendaritzak egiteko garrantzitsua du ekimen honen dinamizazioan, eta Donostia Lagunkoia Ekintza Planean sartzen diren ekintza eta neurri zehatzak sustatzen ditu, ardatz honen inguruan: “Zaintzen duen komunitatea”.

Ondoko lerroetan, 2017an egoera kaskarrean dauden pertsonen komunitate laguntza emateko sarearen diseinu lanean martxan jarritako ekimenak aipatzen dira (Donostia Lagunkoia Planaren lan lerroetako bat, “Zaintzen duen komunitatea” ardatzaren inguruan). Gizarte Ekintzaren Zuzendaritzak erantzukizuna ere badu zeregin horretan.

KOMUNITATE ERAGILEEKIN SAREAN:

L-Taldeak.

Erretiratutako adinekoen elkarteetan lagunkoitasuna hobetzeko prozesuaren amaieran, Udalak zenbait konpromiso hartu zituen, eta horietako batzuk ezarri ditu.

1. Prozesuaren sozializazioa, proiektua eta haren emaitzak aurkezteko jardunaldi baten bidez. Jardunaldi hori maiatzaren 2an egin zen, Ernest Lluch zentroan, eta han, prozesuan parte hartu izanaren ziurtagiriak eman zitzaizkien parte hartu zuten guztiei.
2. Prozesuaren komunikazioa, hedapen bideo baten bidez. Bideoan, prozesuan parte hartu zuten pertsonen kontakizunak jaso dira.
3. Lagunkoitasuna hobetzeko dekalogoia aurkezteko triptiko bat ekoiztea, argitaratzea eta banatzea.
4. Elkarteetako biri lagun egitea eta babesa ematea, prozesuaren amaieran hartutako konpromisoak betetze aldera jardun dezaten. Hain zuzen ere, Gure Egunsentia elkarteari, barne kohesioa eta gobernantza hobetzeko hausnarketa kolektiboko barne prozesu bat antola dezan; eta Antiguako Elkarteari, egoera ahulean dauden adinekoen arretaren arloan sentsibilizazioaz, prestakuntzaz eta detekzio lanak antolatzeaz ardura dadin, zerbitzu publikoekin lankidetzan arituta.

EELZ Lagunkoia.

2016an eta 2017an, Donostia Lagunkoia Hiri Planaren esparruan, Etxez Etxeko Laguntzarako Udal Zerbitzuan jarduten duten profesionalek (gaur egun, Garbaldi enpresak kudeatzen du zerbitzu hori), zenbait hausnarketa tailerretan parte hartu zuten, eta haietan “etxez etxeko zaintza lagunkoiaren” ezaugarriak eta jardunbide onak identifikatu eta balioan jarri zituzten. Ekimen honek, beste batzuekin batera, helburu hau du: komunitate laguntzako sare bat eraikitzea adineko pertsona ahulentzat, eta sare horren bidez, tokiko komunitateko eragileen arteko lankidetzak hobetzen saiatzea. Hauek dira eragile horiek: auzokideen elkarteak; farmaziak; dendak; banketxeak; zerbitzu eta ekipamendu publikoak, sozialak, osasungintzakoak, kulturalak edo kirol arlokoak; segurtasun eta zaintza kidegoak.

Lan horrek aukera eman du zaintzaileek egiten duten lanaz benetan ohartzeko eta etorkizuna planifikatzean lan hori aintzat hartzeko. Etxez etxeko 380 laguntzaileetatik, aurtun, 80 profesional inguruk hartu dute parte talde horietan.

AUZOEKIN ETA HERRITARREN PARTE-HARTZEAREKIN: “Lkaleak” proiektua

Proiektu hori 2017an abiatu zen eta urtebeteko iraupena izango du. Proiektuak baterako sorkuntzako prozesu bat planteatzen du, honako helburu hau izango duena: adineko pertsonen, komunitateko beste pertsona eta eragile batzuekin batera, adineko pertsonentzako arreta, babesa eta zaintza sustatuko duten sareak imajinatu, diseinatu eta aktibatzea.

Hala, Lkaleak elkarteak, pertsona horien parte-hartzearekin, lotura eta harreman eremu bat (berr)eraikitzeak aukera ematen duten ezaugarriak zein jarduteko eta harremanak izateko moduak identifikatzen saiatzen da, ingurune berezi batean (eremu lokalizatua, gertutasuneko eta eguneroko bizitzakoa) babesa eta zainketak eskaintzeko, aitortzaren, elkartasunaren eta elkarrekikotasunaren printzipioetan oinarrituta, bakardade edo babesgabatasun egoerak prebenitu eta arindu ahal izateko.

Ekimen hori Gizarte Ekintzaren Udal Zuzendaritzak, Aptes elkarteak eta Deustuko Unibertsitateak sustatu dute, eta Foru Aldundiaren Etorkizuna Eraikiz programaren babesa du. Lkaleak proiektua 2017ko udazkenean plazaratu da, zenbait eragilerekin alderatu da, eta aurreikusita dago baterako sorkuntzako lehen saioak 2018ko lehen hiruhilekoan abiatuko direla.

KOMUNITATEKO EKIPAMENDUEKIN:

Adinekoen elkarteak utzitako lokalak eta aretoak hobetzeko eta egokitzeko lana eginez. Nabarmentzekoa da Intxaurrendoko Aitonon Etxea elkarteak zabaltzea eta eraberritzeko proiektua. 2017ko irailean inauguratu zen erretiratuen elkartearen egoitza hori, erantsitako lokalen salerosketa eragiketarak hasi zirenetik urte batzuk igaro ondoren.

- Zenbait lokal (Jatorra, Egiatarra, Varona, Erdialde) eraberritzeko eta egokitzeko irtenbideak bilatzeko azterketen jarraipena.
- La Sirena eraikineko 1. solairua Antiguako erretiratuen elkarteari lagatzea.

BESTE ERAKUNDE BATZUEKIN BATERA, PREBENTZIOAREN ALDEKO EKIMEN PARTEKATUETAN

Erorketen prebentziorako tailerrak, osasun eta kirol sailekin lankidetzan:

Auzoak	Parte-hartzaileak
Intxaurreondo	31
Altza	63
Bidebieta	42
Egia	10
Gros	36

5.- ADINGABEENTZAKO ARRETA ETA ZERBITZUAK

5.1.- Adikzioekin lotutako prebentzio programak

Departamentu honen eginkizuna da prebentzio arlo jakin eta identifikatu batzuetan lan egitea; hau da, zaurgarritasun faktoreak identifikatu diren egoeretan, edo babesgabetasunari, kontsumoari edota egokitu ezinari loturiko egoeretan, xedea arazoari aldez aurretik eta garaiz heltzea izanik. Beraz, ez da sentsibilizazio, prestakuntza edo informazio programa unibertsalik garatzen, eta beste udal departamentu batzuen esku uzten da zeregin hori.

Jai eta ospakizunetarako prebentzio eta laguntza programa

Helburua da prebentzio lana egitea hainbat substantziaren kontsumoei loturiko arriskuak txikitzeko jai eta ospakizunetan (Aste Nagusia).

- Jaietako alkohol kontsumoari buruzko kanpaina:

Proiektu honen bitartez, sentsibilizazio, informazio eta prebentzio kanpaina bat egiten da alkoholaren gehiegizko kontsumoaz ohartarazteko. Alkohol maila neurtzeko probak egiten dira, gaztea bere benetako maila etilikoaz eta kontsumitzeak dituen arriskuez ohar dadin (gidatzeari dagokionez bereziki). Probak bereziki prestatutako standetan egiten dira, eta borondatezkoak dira.

	Parte-hartzaile kop.	Positiboak (%)
Gizonak	456 (% 78)	192 (% 32)
Emakumeak	132 (% 22)	56 (% 10)
GUZTIRA	588	248 (% 42)

	Parte-hartzaile kop.	Positiboak (%)
< 18 urte	36	5 (% 0,9)
18-20 urte	309	166 (% 28,2)
> 20 urte	243	77 (% 13,1)
GUZTIRA	588	248 (% 42,2)

Informazio eta Prestakuntza Programa Gazteen Lokaletan

Proiektu honen bidez, adikzioei eta beste jokabide arriskutsu batzuei buruzko informazioa, prestakuntza eta aholkularitza eskaintzen zaizkie Donostiako lokaletan elkartzen diren neska eta mutil gazteei. Aisialdigune horiek arautzen dituen ordenantzaren berri ere ematen zaie. 5 lokaletan jarri da martxan programa eta 47 lagunek parte hartu dute guztira.

	Parte-hartzaile kop.
Gizonak	45 (% 95,7)
Emakumeak	2 (%4,3)
GUZTIRA	47

	Parte-hartzaile kop.	Emakumeak	Gizonak
< 18 urte	10	1	9
18 - 20 urte	7	1	6
> 20 urte	30	0	30
GUZTIRA	47	2 (4,3%)	45 (95,7%)

Substantziak edukitzeagatik edo kontsumitzeagatik isuna jaso duten adingabeentzako neurri alternatiboen programa

Egitasmoa sortu da Donostian substantziak (alkohola edo legezkoak ez diren substantziak) edukitzeagatik edo kontsumitzeagatik zigorra jaso duten adingabeei begira. Helburua da era honetako egoerak detektatu eta horietan esku hartzea, familia bakoitzera eta haren beharretara egokitutako arreta eskainiz. Informazioa, prestakuntza, laguntza eta/edo orientazioa eskaintzen zaizkie, bai adingabeei bai familiei.

Tutoreek, adingabeak eta droga mendekotasunaren arloko teknikariak adostutako esku-hartzea amaitzen denean, prozesua ebaluatzen da. Ebaluazioa positiboa bada, zigorraren zenbatekoa txikitzen da, eta 100 € (kalamua) edo 20 € (alkohola) ordaindu behar dira; negatiboa bada, aurrera jarraitzen du isunaren prozedurak.

2016an, 117 lagunek hartu dute parte egitasmoan: 51 adingabek, 63 senidek eta beste baliabide batzuen 3 arduradunek. 170 saio egin dira nerabeekin, 51 saio familiekin, kalamuaren kontsumoaren prebentziorako 2 tailer nerabeentzat (18 pertsona), eta gurasoentzako 3 prebentzio hitzaldi (30 pertsona).

Adingabeak sexuen arabera	Kop.
Gizonak	38 (% 74,5)
Emakumeak	13 (% 25,4)
GUZTIRA	51

Adingabeak adinen arabera	Kop.
14 urte	4 (% 7)
15 urte	6 (% 11)
16 urte	10 (% 19)
17 urte	17 (% 33)
18 urte	14 (% 27)
GUZTIRA	51

Substantzia mota	Kop.
Alkohola	7 (% 13,7)
Legez kanpoko substantziak (kalamua)	44 (% 86,2)
GUZTIRA	51

Ebaluazioa	Kop.
Positiboa	31 (% 60)
Negatiboa	1 (% 2)
Esku-hartzean jarraitzen dute	19 (% 37)
GUZTIRA	51

“Alkohola Arrisku” programa

“ALCOHOLA ARRISKU”, alkoholaren kontsumoaren arriskuak txikitzeko programa hau bereziki pentsatuta dago ikasleentzat (DBH4, batxilergoa, erdi eta goi mailako Heziketa Zikloak, LHI eta HHE), eta oinarritzko bi helburu ditu:

- Jokabide arduratsua sustatzea alkoholaren kontsumoari loturiko arriskuen kudeaketan.
- Erabakiak arduraz hartzeko gaitasuna indartzea alkoholaren kontsumoari loturiko arrisku egoeretan.

Parte-hartzaileak, sexuaren arabera

Ikastetxe kop.				6
	Emakumeak	Gizonak	ED/EE	GUZTIRA
Ikasle kop.	213	175	7	395

Parte-hartzaileak, sexuaren arabera

14 urte	5	% 1,3
15 urte	205	% 51,9
16 urte	144	% 36,5
17 urte	34	% 8,6
18 urte	2	% 0,5
19 urte	16	% 3,0
Ez dute erantzun	5	% 1,3
GUZTIRA	395	% 100

5.2.- Teknologia berrien erabilerari buruzko prebentzio programak

Ikastetxeetako profesionalen prestakuntzaren bidez, prebentzio eta detekzio kontzeptuei buruzko oinarri sendo bat eskaini dugu teknologia berrien erabilerari begira, gai izan daitezen mezu egokiak transmititzeko eta beren eguneroko lanean sor daitezkeen problematikei aurre egiteko. Proiektuaren helburua da tresna hauek egoki erabiltzeari buruzko trebakuntza ematea eta era horretan adingabeei informazioa, prestakuntza eta orientazioa eskaintzea.

Profesionalen prestakuntza 5 ikastetxetan egin da, eta aurreko ikasturtean egindako lana sendotu da. Guztira, 75 pertsonak hartu dute parte. Ikastetxe bakoitzean aurrez aurreko 2 prestakuntza saio egin dira, eta on-line plataformarako sarbidea eman zaie, eduki osagarriak eskura ditzaten.

Aurrez aurreko prestakuntza	Kop.
Emakumeak	60 (% 80)
Gizonak	15 (% 20)
GUZTIRA	75

Prestakuntzan erabilitako hizkuntza	Kop.
Euskara	75 (% 100)
Gaztelania	0

On-line plataforman parte hartu duten pertsonak	Kop.
GUZTIRA	409

5.3.- Adingabeen babesari loturiko prebentzio programak:

Detekzio eta Esku Hartze Goiztiarrerako Programa adingabeen babesaren arloan

Babesgabetasuna pairatzen duen adingabeak eskaera espliziturik egiten ez duenez, oso garrantzitsua da gai honetan eskumena duten administrazio publikoak eraginkortasunez aritzea kasu horien detekzioan. Horretarako, ezinbestekoa da adingabeekin harremanetan dauden profesionalak kasu horiek antzemateko gai izatea.

Programak bi atal ditu: hezkuntza eta komunitate esparruetan babesgabezia kasuak antzemateko prestakuntza, eta profesionalentzako aholkularitza, garaiz esku hartzeko, kasua antzeman den esparruan bertan eta hor lanean ari diren profesionalen bitartez.

“Unitate profesionalak” izenekoan arabera antolatuta dago, eta unitate mota asko daude; hau da, adingabeentzako zentro edo zerbitzu mota askotarikoak. Zentro edo zerbitzu horietan, profesionalak harreman zuzena dute adingabeekin eta, beraz, agente gisa aritu daitezke, adingabeen babesgabeziako kasuei loturiko detekzio eta esku-hartze goiztiarrean.

Unitate profesional motak (UP)	UP	Zentroak	Taldeak	Profesionalak		
				Emakumeak	Gizonak	Guztira
Ikastetxeak	49,5	40	94	901	180	1081
Haurreskolak	2	12	5	105	3	108
Kiroldegia	1	10	2	10	9	19
Gaztelekuak/Haurtxokoak	1,5	8+8	1	10	7	17
Udaltzaingoa	1	1	2	0	21	21
Osasun zentroak	2	6	2	13	0	13
GUZTIRA	58	85	106	1039	220	1259

Aholkularitza eskaerak prestakuntza saioen bidez bideratzen dira, prestakuntza planean sartu diren gai espezifiko modura, edo esku-hartze goiztiarra duten kasu zehatzen inguruan eginiko lan gisa.

Konpondu beharreko talde gatazkekin lotutako eskaeretako asko adingabe jakin batzuei buruzkoak ziren, konpondu beharreko testuinguru horren barruan. Horregatik, esku-hartze goiztiarreko jarduketa plan baten barruan heldu zaie gatazka horiei, adingabearen eta haren ingurunearen gainean aldi berean ekinez.

Beste kasu batzuetan, egoerak ebaluatzeko tresnak erabili dira, edo prestakuntza saioetan eskaini ahal izan diren baliabideak ezagutu behar izan dira.

Esku-hartze goiztiarra izan duten adingabeen kop.						
ADINAK	MUTILAK	%	NESKAK	%	GUZTIRA	%
0-3	55	% 61,79	34	% 38,20	89	% 10,24
4-6	133	% 67,85	63	% 32,14	196	% 22,55
7-9	154	% 67,24	75	% 32,75	229	% 26,35
10-12	105	% 58,33	75	% 41,66	180	% 20,71
13-17	94	% 53,71	81	% 46,28	175	% 20,13
GUZTIRA	541	% 62,25	328	% 37,74	869	% 100

2013 - 2017														
MUTILAK					NESKAK					GUZTIRA				
2013	2014	2015	2016	2017	2013	2014	2015	2016	2017	2013	2014	2015	2016	2017
198	287	380	508	541	121	157	203	263	328	319	444	583	771	869

Datuek erakusten duten moduan, programa honen alde egin da argi eta garbi: beren jarduera naturaleko eremuetan (horietako batzuk, gainera, unibertsalak izanik, hala nola hezkuntza eta osasun arloa) lan egiten duten profesionalekin lanean aritzea, egoeretan lehenbailehen esku hartuta, jarduketa ildo estrategikoa da Gizarte Ekintzaren Zuzendaritzarentzat, eta, horregatik, horretara esleitutako baliabideek gora egin dute urtetik urtera.

Familia kudeaketa laguntzeko zerbitzua (FLZ)

Adingabeen heziketak familian sortzen dituen arazoak bideratzen laguntzeko beharrak bultzaturik, zerbitzu hau bereziki pentsatuta dago adingabeen garapenean eragina duen edo izan dezakeen era honetako arazo espezifiko bat duten familientzat.

Zerbitzu honetan taldean jarduteko gune bat eskaintzen da, egoerak eta ikuspuntuak trukatzeko eta, beste pertsona eta profesional batzuen ikuspuntua ezagututa, familian esku hartzeko modu berri eta egokiago bat aurkitzeko.

Kasu kopurua:

2016ean sortutako taldeak eta 2017an lanean jarraitu dutenak	5
2017an sortutako taldeak	9
Taldeetan parte hartu duten kasuak	62
Banakako esku-hartzeak	11
Prozesua amaitzeagatik altak	14
Kasuak guztira	79

5.4.- Babesgabetasun egoeran dauden adingabeen arloan esku hartzeko programak.

Zerbitzu honen eginkizuna da adingabeen babesari buruzko 3/2005 Legeak udalei ezartzen dizkien betebeharrak betetzea.

5.4.1.- Gizarte zerbitzuguneek kudeatutako kasu arinak/moderatuak

Ondoko taulan, 2017ko abenduaren 31n babesgabetasun arin edo ertain gisa diagnostikatutako kasuetan (BALORA diagnostiko tresnaren arabera) martxan zeuden esku-hartzeak ikus daitezke.

Gizarte zerbitzuguneak	Kop.	Bizt. < 18 (%)
Alde Zaharra-Erdialdea	29	% 1,3
Amara	104	% 2,5
Larratxo-Altza	131	% 4,1
Gros-Egia	96	% 1,9
Antigua	92	% 1,5
Erribera, Loiola, Martutene	60	% 1,5
Intxaurrondo	109	% 4,7
Bidebieta-Herrera	46	% 3,8
GUZTIRA	667	% 2,4

Kasu berrien kopurua eta esku-hartzea **2017an** amaitu den kasuen kopurua honako hauek dira:

Kasu berriak	166
Esku-hartzea amaitu den kasuak	172

5.4.2.- Gizarte zerbitzuguneek kudeatutako kasu larriak

Kasu larriak edo desanparokoak Foru Aldundiak bere gain hartzen baditu ere, Udalarari dagokio hasierako ikerketa eta egiaztatze lana egin eta lehen diagnostikoa egitea. Ondoko taulan, 2017ko abenduaren 31n Zuzendaritzak esku artean zituen babesgabetasun larriko kasuak edo desanparoko egoerara irits zitezkeenak ageri dira.

Gizarte zerbitzuguneak	Kop.	Bizt. < 18 (%)
Alde Zaharra-Erdialdea	4	% 0,2
Amara	14	% 0,3
Larratxo-Altza	22	% 0,7
Gros-Egia	25	% 0,5
Antigua	14	% 0,2
Erribera, Loiola, Martutene	27	% 0,7
Intxaurreondo	12	% 0,5
Bidebieta-Herrera	8	% 0,5
GUZTIRA	126	% 0,4

Kasu berrien kopurua eta esku-hartzea 2017an amaitu den kasuen kopurua honako hauek dira:

Kasu berriak	64
Foru Aldundira bideratutako kasuak	54
Esku-hartzea amaitu den kasuak	25

5.4.3.- Esku hartzeko baliabideak

Kasu bakoitzari baliabideak esleitzeko orduan, aintzat hartzen da kasuaz arduratzen den profesionalak adierazitakoa, eta koherentziaz jokatzeko da kasuaren planean ezarritako helburuekin.

a) *Terapeutak eta hezitzaileak*

Profesional hauek gizarte eta hezkuntza arloko laguntza eta laguntza psikosoziala ematen diete familiei, gatazkak bideratzeko, babesgabezia egoerak saihesteko, ohitura eta jokabide kaltegarriak ordeztzeko eta bizikidetzeta eta gizarteratzea erraztuko duten gaitasunak eskuratzeko.

2017an, terapeutak edo hezitzaileak esleituta izan dituzten kasuak, larritasun mailaren arabera.

	Terapeutak	Hezitzaileak
Arinak/moderatuak	164	264
Larriak	19	30

Terapeuten eta hezitzaileen banaketa gizarte zerbitzuguneen arabera:

Gizarte zerbitzuguneak	Terapeutak	Hezitzaileak
Alde Zaharra-Erdialdea	0,12	0,96
Amara	0,70	3,37
Larratxo-Altza	0,63	4,00
Gros-Egia	0,85	3,36
Antigua	0,70	4,10
Erribera, Loiola, Martutene	0,25	2,72
Intxaurrondo	0,50	3,69
Bidebieta-Herrera	0,50	2,30
GUZTIRA	4,25	24,5

b) *Ebidentzian oinarritutako programak: Safe Care eta Incredible Years*

2014tik, Donostiako Udala lankidetzan ari da UPV/EHurekin eta Gipuzkoako Foru Aldundiarekin, ebidentzian oinarritutako bi programa ezartzeko: Safe Care eta Incredible Years. Hiru erakundeek helburu komun bat dute metodologia hauek aplikatzean: hots, nazioartean egiaztatu ahal izan diren emaitzak lortzea epe luzean adingabeen babesgabetasunaren alorrean.

Safe Care programak etxea du lan eremu, eta familia zaurgarriekin (arduragabeekin ere) eta 0-5 urteko adingabeekin dihardu. Osasuna, segurtasuna eta heldu/haur interakzioa dira esku-hartzearen ardatzak, eta emaitzak epe luzera lortzen dira adingabeen garapen globalean (garapen emozionala, jokabidearena eta soziala).

Incredible Years programak, aldiz, gurasoek eta 4-8 urteko seme-alabek osatutako aldi bereko taldeak erabiltzen ditu. Hautatutako adingabeek jokabide disruptiboak izan ohi dituzte, eta gurasoek ez dute nahikoa gaitasunik jokabide horiek kontrolatzeko. Incredible Years programan, esku-hartze mugatu baten bidez (astean behin eginiko 20 saio + etxera eginiko 4 bisita), familia sistema bideratzen da, adingabeen bilakaera positibo bat lortzeko epe luzera. Gurasoek, berriz, egoerak birbideratzeko trebetasunak eta estrategiak eskuratzen dituzte, adingabearen ongizatea helburu izanik.

Programa horiek hasi zirenetik, udalerriko familia hauek izan dira onuradunak:

Incredible Years:

	2014	2015	2016	2017
Adingabeak	25	21	30	24
Helduak	38	26	44	35
GUZTIRA	63	47	74	59

Safe Care:

	2014	2015	2016	2017
Programan parte hartu duten familiak	25	21	30	12

6.- GENERO INDARKERIAREN BIKTIMEI ARRETA ESKAINTZEKO PROGRAMA

INDARKERIA MATXISTAREN BIKTIMEN ARRETA PROGRAMA

Programa honek informazioa eta laguntza ematen dizkie genero indarkeriaren biktima izan diren pertsoneri, Gizarte Ekintzaren Zuzendaritzaren eta beste departamentu edo instituzio batzuen baliabideak erabilia. Programaren arduradunek kasu bakoitzaren diagnostikoa egin eta esku-hartze plan bat adosten dute biktimarekin, hainbat bitarteko erabil ditzakeena: laguntza psikologikoa, aholkularitza juridikoa, laguntza ekonomikoa, hezkuntza mailako laguntza, kulturen arteko bitartekaritza eta bizileku baliabideak.

2017an, 166 emakumek jaso dute arreta.

- Indarkeria matxistaren biktimak: 123
- Familia barneko indarkeria: 5
- Sexu indarkeria: 16
- Beste kasu batzuk: 22

Tratu txar mota hauek identifikatu dira indarkeria matxistaren biktimen artean:

Tratu txar fisikoa	80
Tratu txar psikologikoa	98
Tratu txar ekonomikoa	8

Oharra: Emakumeek tratu txar mota bat baino gehiago pairatu ohi dutenez, tratu txarren batura handiagoa da laguntza jaso duten emakumeen kopurua baino.

Ondoko taulan, programara jo dutenek 2017an jaso dituzten laguntzak eta baliabideak ikus daitezke:

Laguntza psikologikoa	60
Laguntza soziojuridikoa	18
Aholkularitza eta informazioa	166
Abegi etxebizitzak	8
GFAREN etxebizitzak - Egonaldi labur, ertain eta luzeko harrera	11
Larrialdiko txekea	15
Eusko Jaurlaritzaren diru laguntza (*)	7
Emakumeei lagun egitea	22

(*) Laguntza hauek gainera, hala badagokie, Gizarte Ekintzaren Zuzendaritzak izapidetu edo kudeatzen dituen gainerako diru laguntzak ere eskura ditzakete emakumeek (gizarte larrialdietarako laguntzak, eta Lan Partekatua Planeko laguntzak).

INDARKERIA MATXISTAREN PREBENTZIORAKO PROGRAMAK GAZTE ETA ADINGABEENTZAT

Indarkeria sexista emakumeen eta gizonen arteko desberdintasunaren adierazpen bat da, eta desberdintasun hori desagerrarazteko oztopo bat. Indarkeria matxista zer den egoki ulertzea funtsezkoa da indarkeria hori desagerrarazi ahal izateko.

Sentsibilizazioa eta prebentzioa indarkeria sexista desagerrarazteko tresna indartsu eta eraginkorrak direla irmo sinetsita, Gizarte Ekintzako Sailak programa hori garatu du gizarte bazterkeria jasateko arriskuan dauden eta arriskuko harreman afektibo-sexualak dituzten neska nerabe eta gazteentzat, bai eta arriskuko harremanak garatzeko eta beren burua haietan inplikaturik ikusteko arriskua duten neska-mutilentzat ere.

Programaren xede 13-18 urteko neska-mutilak izan dira, haurtzaroaren babeserako programetako zein Indarkeria Matxistaren Biktimei Arreta Emateko Zerbitzuko profesionalak detektatu eta proposatuta. Prebentzio adierazi eta selektiboko programa da.

Programa 9 gazteko talde bati eman zaio, 7 saiotan (saio bakoitzaren iraupena ordu eta erdikoa izan da).

Programan parte hartu duten adingabeen kopurua			
ADINAK	MUTILAK	NESKAK	GUZTIRA
14		2	
15		5	
16	1	1	9

7.- LARRIALDIETARAKO ETA ETXERIK GABEKO PERTSONEN ARRETARAKO PROGRAMAK

7. 1.- Gizarte Larrialdietarako Udal Zerbitzua

Gizarte Larrialdietarako Udal Zerbitzua (GLUZ) Urdaneta kaleko 13 zenbakiko udal instalazioetan kokatuta dago. Zerbitzuarekin harremanetan jartzeko, helbide horretara jo edo 943 48 38 49 telefonora dei daiteke, urtean 365 egunez eta egunean 24 orduz. 08:00etatik 22:00etara, aurrez aurreko arreta eskaintzen da (asteburuetan, 09:00etatik 21:00etara), eta gainerako orduetan –gauetz–, Udaltzaingora (092) edo SOS Deiak (112) zerbitzura jo behar da.

GLUZ zerbitzuaren lana hamaika gizarte langilek osatutako talde tekniko batek egiten du. Taldearen lana arlo hauetan banatzen da:

7.1.1.- Larrialdiko arreta

Larrialdiko arretari dagokionez, GLUZ zerbitzua lanean hasten da gizarte premia bat sortzen denean, pertsona bat edo gehiago aldi baterako babesgabetasun egoeran uzten dituen ezusteko bat gertatzen denean. Halakoetan, larrialdiko arreta baliabideak jartzen dira martxan (segurtasuna, elikadura eta bizilekua). Egoera hauetan, GLUZ zerbitzuko lantaldeak gertaturikoa aztertu eta kaltetutako pertsona eta familien datuak jasotzen ditu, eta informazioa eta arreta eskaintzen dizkie: senideekin harremanetan jartzen laguntzen die, jateko-edatekoak ematen dizkie, medikamentuak –halakorik behar izanez gero–, eta bizilekua bilatzen diete beren etxera itzultzeko modurik ez dutenei. GLUZen zeregina lagun egiteen bidez mantentzen da, kaltetutako pertsonak eta familiak gertakariaren ondorioen eraginpean egon bitartean.

2017an, GLUZen aurrez aurreko ordutegitik kanpo, 22:00etatik (edo 21:00etatik larunbat eta igandeetan) 08:00etara, 71 esku-hartze egin dira (47, Udaltzaingoak eskatuta; 10, SOS Deiak eskatuta; 8, Udal Abegi Etxeko guardiako pertsonalak egin ditu; 3, Gizarteratze Zerbitzuak berak; eta 3, Gizarte Larrialdien Koordinazioko Foru Zerbitzuak). Esku-hartze horien artetik, 29k larrialdi zerbitzuko langileen aurrez aurreko arreta behar izan dute, eta gainerakoetan, telefono bidez eman dira jarraibideak.

2017an, 3 gertakaritan aktibatu du GLUZek Hondamendi Protokoloa (kalteak pertsona kopuru esanguratsu batek jasan dituen erabilten dena):

- Luizia, Barkaiztegi bideko mazelan, 27 zenbakiaren parean (urtarrilaren 17a). Ordezko bizitokia bi pertsona edo familia unitaterentzat.
- Eraikin bat Kaiko pasealekuko 1 eta 2 bis zenbakien gainera erortzeko mehatxua (otsailaren 2a). Ordezko bizitokia 9 pertsona edo familia unitaterentzat.
- Sutea Zarauzko etorbideko 80 zenbakiko 7.a A etxebizitzan (azaroaren 23a). Ez zen ordezko bizitokirik bilatu behar izan.

Gizarte larrialdien alor espezifiko honetan, GLUZ zerbitzua martxan jartzen da ere alarma egoera bat detektatzen denean adinekoen etxeetan (atea zabaltzen ez dutenean, normalean), etxez etxeko laguntza zerbitzuetako langileen abisu baten ondoren. 2017an, 46 kasu izan dira.

7.1.2.- Baliabideen kudeaketa

GLUZek bere gain hartzen dituen zereginak dira, hiriko larrialdi zerbitzu edo baliabideen funtzionamenduari lotuta.

Baliabidea	GLUZen eginkizuna	Kopurua
Gaueko Aterpea (eskakizun txikia)	Pertsonekin hitz egitea, beren egoera baloratu eta Gaueko Aterpea erabiltzearen komenigarritasuna aztertzeko	174
Ateak Zabalik zerbitzua	Irekitako gauak	11
	Gaualdiak egun horietan	201
UGAEren eranskina	Larrialdirako baliabidean hartu diren eta adingabeak dituzten familiak	27 familia
Larrialdiko etxebizitzak	Bisitak aldian behin, etxebizitza behar bezala erabiltzen dela ikusi eta familiei laguntza eskaintzeko	114 bisita
Farmazia txartelak	Onuradun kopurua	64
	Banatutako farmazia txartelen kopurua	171
Etxez etxeko bisitak errolda zereginetarako	Udalinfok eskatuta, pertsonak etxe horietan egiazki bizi direla egiaztatzeko, errolda erregulatzeari begira	6

7.1.3.- Lagun egiteak

Lagun egite sozialeko ekintzak dira batik bat, larrialdi zerbitzuak artatutako pertsonentzat edo hiriko beste baliabide batzuetatik bideratutakoentzat, eta gehientsuenak gizarte zerbitzuguneen arreta ordutegitik kanpo egiten dira. Zerbitzugune horiek eman dezaketena baino laguntza handiagoa eskatzen duten kasuak ere multzo honetan sartzen dira.

Laguntza motak		
Lagun egite pertsonalen programa: bizileku egonkorra bilatzea, profesionalekin eginiko hitzordueta laguntzea, joan-etorrietan laguntzea... (eskaera batek pertsona berari eginiko lagun egite bat baino gehiago eragin ditzake).		101
Suhiltzaileek adinekoekin egin dituzten larrialdi ekintzetan eskatutako arreta.		86
Udaltzaingoaren ekintzetan eskatutako arreta.		158

7.1.4.- Kasuen koordinazioa

GLUZeko gizarte langileek kasu arduradun funtzioak betetzen dituzte (erreferentziako profesionala, 12/2008 legearen arabera), honako egoera hauetan:

- ◆ Arreta eskatu duen pertsonak ez du bizileku egonkorrik hirian (iragaitzazko pertsonak, etxerik gabekoak, etab.).
- ◆ Hirian bizilekua izanik erroldatuta ez dauden pertsonak dira.
- ◆ Pertsonaren ezaugarriak eta/edo egoera berezia dela eta, ezinezkoa da gizarte zerbitzuek arreta bizileku duen eta/edo erroldatuta dagoen auzoan eskaintzea.

2017an, GLUZ zerbitzua 1.073 bizikidetzeta unitateren arretaz arduratu da. Arreta horren kudeaketaren baitan, 8.236 esku-hartze egin dira guztira.

7.2.- Udalaren Gizarte Abegi Etxea

40 laguntzako tokia du, honela banatua: bi laguntzako 5 gela, 28 banako gela eta ezgaitasunak dituzten pertsonentzako 2 banako gela.

2017an, 1.896 pertsonak jo dute Abegi Etxera, 2.886 sarrera izan dira guztira, eta pertsona horietatik 841ek lehen aldia zuten Abegi Etxean.

Guztira, 13.675 gaualdi egin dira; hots, 37,5 pertsona/egun batez beste, eta batez besteko okupazio indizea % 93,7koa izan da.

Gizonak izan dira nagusi Abegi Etxera jo dutenen artean (% 86,7). Jatorriari dagokionez, Udalaren Gizarte Abegi Etxera hurbildu direnen % 12,0 EAEkoak ziren; % 22,6, estatuko gainerako erkidegoetakoak; eta % 65,5 atzerritarrak. Atzeritarren artean, % 71,1 afrikarrak ziren; % 22,9, europarrak; % 4,3, amerikarrak; eta % 1,7, asiarrak.

245 pertsona egonaldi bereziko erregimenean egon dira (hiru egunetik gorako egonaldia), eta 281 aldiz egon dira erregimen mota horretan. Egonaldi luzeago horien arrazoiak honako hauek izan dira:

Asilo politiko eskaeraren erantzunaren zain	5
Gaixondo egoteagatiko egonaldia	46
Bizitoki baliabidearen zain	116
Baliabide ekonomikoaren zain	17
Errehabilitazio programan hasteko zain	33
Lan kontratu bati lotutako egonaldia	43
Gizarte laneko teknikariak baloratutako beste egonaldi batzuk	21
GUZTIRA	281

Zerbitzu hauek eman dira, erregimen orokorrean nahiz berezian:

Gosariak	9.845
Bazkariak	8.882
Afariak	10.614
Ohe erabilera (egonaldi berezia)	6.691
Ohe erabilera (guztira)	13.675

7.3.- Gaueko Aterpea (eskakizun txikiko lokala)

29 toki dituen zerbitzu hau urteko hilabete guztietan zabaltzen da (abuztuan izan ezik), gauero, iluntzeko 20:00etatik biharamuneko 09:00etara. Zenbait arrazoiengatik bizileku baliabiderik ez duten pertsonari arreta eskaintzea du helburu.

2017an, 334 egunetan egon da zabalik eta 143 pertsona hartu ditu guztira (116 gizon eta 27 emakume). 8.668 gaualdi egin dituzte. Hots, okupazio erreala plaza erabilgarrien % 89,49koa izan da.

7.4.- Hestia eguneko zentroa

Hestia eguneko zentroa etxerik gabeko pertsonari eguneko arreta eskaintzeko zerbitzu bat da. Helburu nagusia da alternatiba bat eskaintzea eguneko pertsona hauei, egun osoa kalean eman ez dezaten, eta aldaketa prozesu bati ekitea, haien bizi kalitatea eta autonomia pertsonala nahiz soziala hobetzeko.

Zerbitzua egunero zabaltzen da, asteburuak eta jaiegunak barne. Hiru alorretan dihardu: lokalean bertan, kalean eta komunitate baliabideetan.

- Zerbitzuaren lokalean: 20 lagunentzako edukierarekin, baliabide ugari eskaintzen dira: internet, prentsa, mahai jokoak, gizarte eta hezkuntza arloko esku-hartzea eta esku-hartze psikosoziala, entzute aktiboa, etab. 2017an, 484 pertsona (433 gizon eta 51 emakume) izan dira lokalean, zenbait jarduera egiten.
- Kalean: kaleko hezitzaileak etxerik gabeko pertsonengana hurbiltzen dira, ohikoak dituzten lekuetara, eta hiriko komunitate eta gizarte zerbitzuetara jo dezaten ahalegintzen dira. 2017an, zerbitzu honek 229 pertsonarekin lan egin du (193 gizon eta 36 emakume).
- Komunitate baliabideetan: bakarkako edo taldekako jarduerak antolatzen dira (prestakuntza arlokoak, kirolari loturikoak, ludikoak edo kulturalak), espazio normalizatuetan, pertsona hauek denbora zeregin osasungarrietan erabiltzera bultzatu eta talde bateko kide izanaren sentimendua sendotzeko. 2017an, 72 lagunek parte hartu dute ekintza hauetan (66 gizon eta 6 emakume).

7.5.- Larrialdiko etxebizitzak

Larrialdietarako udal baliabide hauen bidez, aldi baterako bizilekua ematen zaie hondamendi, etxe kaleratze edo beste arrazoi batzuegatik berehala etxe bat behar duten hirian erroladatutako pertsona edo bizikidetzak taldeei.

2017an, 24 familia edo bizikidetzak talderi eskaini zaie etxebizitza (26 heldu eta 24 adingabe). Beraz, 50 pertsona izan dira onuradunak.

7.6.- Ateak Zabalik Zerbitzua (AZZ)

Gauetz aterpetzeko zerbitzu bat da eta hotzaldiak edo meteorologia baldintza bereziki gogorak iragartzen direnean zabaltzen da (Euskalmetek Gipuzkoako kostaldean izotz arriskua iragartzen duenean).

2017an, hamaika gauetz zabaldu da zerbitzua: Urtarrilaren 3, 4, 5, 6, 7, 17, 18, 19, 20, eta 24an, eta abenduaren 2an. 94 lagunek erabili dute zerbitzua (201 gaualdi).

7.7.- Udalaren Gizarte Abegi Etxeari erantsitako bizilekua

UGAeri erantsita dagoen bizileku bat da, adingabeak dituzten familientzat. 3 logela ohatzeekin (2, 6 eta 8 ohe), sukalde-jangela bat, 2 bainugela eta dutxa bat. Egonaldiek hiru gau iraun ohi dituzte gehienez, salbuespen kasuetan izan ezik.

2017an, 27 familiak (adingabeekin) erabili dute zerbitzua eta eranskina 204 egunez erabili da. 44 heldu eta 46 adingabe aterpetu dira guztira.

8.- GIZARATERATZEA

8.1.- Laneratze bidezko gizarteratzea

8.1.1.- Diagnostiko soziolaborala

2017an, banakako diagnostiko soziolaboralak egiten jarraitu dugu, gizarte zerbitzuetara jotzen duten pertsonen laneratze bidezko gizarteratze ibilbideak eraikitzekeo abiapuntu modura. Guztira, 94 fitxa soziolaboral egin dira. Gizarte zerbitzuguneen arabera, honela banatu ziren:

Gizarte Zerbitzugunea	Emakumeak	Gizonak	Guztira	%
Alde Zaharra, Erdialdea	1	0	1	% 1
Amara	0	1	1	% 1
Larratxo-Altza	10	6	16	% 17
Gros-Egia	1	3	4	% 4,25
Antigua	2	3	5	% 5,32
Erribera, Loiola, Martutene	2	11	13	% 13,83
Intxaurrondo	16	20	36	% 38,2
Bidebieta-Herrera	1	0	1	% 1
Udal Abegi Etxea	1	0	1	% 1
Gizarte Larrialdietako Udal Zerbitzua	5	11	16	% 17
Fitxa soziolaboralak GUZTIRA	39	55	94	% 100

8.1.2.- Laneratze bidezko gizarteratze baliabideak (Gizarte Ekintzaren Zuzendaritzak eta Donostiako Sustapenak batera abian jarritako proiektuak)

Aurreko urteetan bezala, hainbat prestakuntza eta enplegu programa jarri ditugu martxan Donostiako Sustapenarekin koordinatuta. Elkarlan horren bidez, lanean aritu gara lan merkatuan sartzeko zailtasunak dituzten pertsonekin, eta premietara egokitutako baliabide soziolaboralak jarri ditugu martxan.

2017an, enplegu programa bat jarri dugu abian Eskualdeko Enplegu Planaren barnean, LANBIDEK diruz lagundua eta Donostiako Sustapenak kudeatua. 62 pertsona kontratatu dira, 3-6 hilabeterako (lanaldiaren % 80 eta % 100 arteko kontratuak), hainbat udal departamentutan.

Lanpostu horietarako kontratatuko 62 lagunetatik, 40 Donostiako gizarte zerbitzuen erabiltzaileak ziren.

Proiektuak	Emakumeak	Gizonak	Guztira
Gizarte zerbitzuen erabiltzaileak diren kontratatutako pertsonak	16	24	40
GUZTIRA	% 40	% 60	% 100

Ondoko taulak lanpostuen ezaugarriak biltzen ditu:

UDALA: LANPOSTUAK ETA LANALDIAK	Kontratu kop.	Kontratazio hilabeteak	Udal departamentuak
Gizarte- eta kultura-dinamizatzailea (% 80)	1	5	Donostiako Udala
Ikuskatze zerbitzuetako informatzaileak (% 100)	3	4	Donostiako Udala
Areketarako taldeko obretako ingeniaria (% 100)	1	3,5	Donostiako Udala
Lorezaintza taldeko burua (% 100)	1	4	Donostiako Udala
Lehen mailako ofizial iturginak (% 100)	2	3,5	Donostiako Udala
Eraikinetarako ofizial iturginak (% 100)	1	3,5	Donostiako Udala
Eraikinetarako ofizial igeltseroak (% 100)	2	3,5	Donostiako Udala
Polloerako igeltserotza langileak (% 100)	2	4,5	Polloe hileta zerbitzuak
Garbiketa langilea (% 100)	16	6	Gureak Garbitasuna
Areka garbiketako langileak (% 100)	6	3,5	Donostiako Udala
Lorezaintzako langilea (% 100)	1	4	Donostiako Udala
Pintura lanetarako langileak (% 100)	3	3,5	Donostiako Udala
GUZTIRA	40		

8.2.- Gizarte eta hezkuntza arloan eta arlo psikosozialean esku hartzeko zerbitzua arrisku egoeran dauden pertsonentzat (lehenago, lagun egiteko eta gizarte sustapenerako programa)

Gizarte bazterketako egoeran edo arriskuan dauden eta lan merkatuan sartzeko zailtasun bereziak dituzten pertsonen gizarteratzen laguntzeko programa da. Bazterkeria arriskuko egoeran dauden pertsonentzako gizarte eta hezkuntza arloan eta arlo psikosozialean esku hartzeko zerbitzua esku hartzeko programa espezializatua da. Honako pertsona hauek dira zerbitzu horren xedea: gizarte bazterkeriako egoeran eta/edo arriskuan dauden pertsonak, beren autonomia pertsonalean nolabaiteko murrizketa dutenak, ohitura, trebetasun sozialak edo baliabide pertsonalak ez izateagatik. Programa kolektibo desberdinetarako lau tailerretan antolatzen da:

- **ELKARREKIN.** Bazterkeria arrisku larrian dauden pertsonentzako tailerra da. Pertsona horiek laneratzeko pronostiko negatiboa izan ohi dute eta zailtasun handiak dituzte zenbait arlotan. Hau da tailerraren helburua: eguneroko bizitzarako oinarrikoak diren trebetasunak garatzen laguntzea laneratzeko pronostiko txarra duten pertsonen.
- **AURRERA.** 2017ko abenduan martxan jarri den tailerra da, gizarte eta hezkuntza arloko esku-hartzearen eskaintza zabaltzeko eta oinarriko gizarte trebetasunen eta eguneroko bizitzarako trebetasunen arloan zailtasun handiak dituzten pertsonen beharrei erantzuteko, pertsona horiek hobekuntza ahalmena izanik, aipatutako arloetan aldaketa garrantzitsuak egiteko.
- **BIDEAN.** Honako pertsona hauek dira tailer horren xedea: gizarte bazterkeriako arriskuan egonda, lan merkatuan sartzeko baliabideetatik urrun dauden pertsonak, trebetasun sozio-pertsonalak –lan ohiturak, zentraltasuna enpleguan, komunikazio trebetasunak eta beste batzuk– sendotzeko beharra dutenak, laneratzeko ibilbideko aurretiko prozesu gisa. Helburu hau du: trebetasun pertsonalak eta sozialak garatzen laguntzea beste tailer edo eskakizun handiagoko baliabideetan aritzeko aukera duten pertsonen. Beraz, bitarteko proiektu gisa planteatzen da.
- **IJITO EMAKUMEAK.** Ijito emakumeentzako programa, ohitura eta trebetasun sozioprofesionaletan eta pertsonaletan trebatzeko. Tailerra gizarte bazterkeriako egoeran edo arriskuan egon eta aldaketa prozesuak aktibatze beharra duten emakumeentzat da (ijito etniakoek dute lehentasuna). Gizarte harreman gutxi dituzten emakumeak, erreferentzia eta topaketa espazio propioak ez dituztenak, eta trebetasun sozialak eta pertsonalak sendotzeko beharra dutenak.

Ondoko taulak proiektuak eta parte-hartzaileak adierazten ditu:

Proiektuak	Emakumeak	Gizonak	Guztira
Elkarrekin (okupazionala)	5	19	24
Bidean (lan aurrekoa)	9	23	32
Ijito Emakumeak	22	0	22
AURRERA *	1	6	7
Guztira	37	48	85
%	% 44	% 56	% 100

* (kontuan hartu behar da proiektu hori 2017ko abenduan hasi dela)

8.3.- Beste erakundeekiko harremanak

2017an, harremanetan egon gara enplegu/prestakuntza arloko erakundeekin, pertsonak programa jakin batzuetara bideratzeko eta haien jarraipena egiteko. Besteak beste:

- **Sartu:** pertsonak prestakuntza programetara bideratzea eta haien jarraipena egitea. Sendotu Programa
- **Emaus:** pertsonak gizarteratze enpresetara bideratzea eta haien jarraipena egitea.

9.- GIZARTE EKIMENAREKIKO ELKARLANA

2017ko uztailaren 26an, Tokiko Gobernu Batzarrak erabaki zuen 284.600 €-ko laguntza ekonomikoa ematea gizarte ekintzaren arloan diharduten irabazi asmorik gabeko elkarteei. Zehazki, honako hauei:

Gaixotasunen eta adikzioen esparruan lan egiten duten 30 elkarte.

Gizarteratzearen eta immigrazioaren arloan lan egiten duten 33 elkarte.

Adinekoekin lan egiten duten 6 elkarte.

Emakumeen 6 elkarte.

Haurrekin lan egiten duten 12 elkarte.

Gizarte harremanen sustapenaren arloan diharduten 11 elkarte.

2017an, Gizarte Ekintzaren Zuzendaritzak lankidetzak hitzarmenak izan ditu erakunde hauekin:

- **HURKOA Fundazioa:** Gizarte Ekintzaren Zuzendaritzarekin elkarlanean, ezgaitze eta/edo tutoretza prozesuak hasi behar diren kasuetan aritzeko.
- **NAGUSILAN eta GURUTZE GORRIA:** Gizarte Ekintzaren Zuzendaritzarekin elkarlanean, pertsona boluntarioak erakartzeko eta adinekoei eta ezgaituei etxean laguntzeko ekintzetan aritzeko.
- **DYA:** Gizarte Ekintzaren Zuzendaritzarekin elkarlanean aritzeko, pertsonen eta taldeen garraio beharrak asetzeko, Udalaren gizarte lanaren edozein esparrutan.
- **AFAGI** (Alzheimerren dutenen Senitartekoen Gipuzkoako Elkartea): Gizarte Ekintzaren Zuzendaritzarekin lankidetzan aritzeko, psikoestimulazio kognitiboko prebentzio programa bat egiteko alzheimerren hasierako fasean dauden edo beste dementzia sindrome bat diagnostikatuta duten adinekoentzat.

ERANSKINAK

1.- ERANSKINA. ELKARTEENTZAKO DIRU LAGUNTZAK

IZENA	PROIEKTUAREN IZENA	2017an EMANDAKOA
ACABE - Anorexia eta Bulimiaren Aurkako Taldea	Elkartearen funtzionamendua	2.100 €
ACABE - Anorexia eta Bulimiaren Aurkako Taldea	Laguntzagune programa: arreta familiei	1.200 €
ACASGI - Gipuzkoako HIESaren aurkako Elkarte Hiritarra	Diagnostiko goiztiarra sustatzea informazio zerbitzuaren bidez	1.700 €
ACASGI - Gipuzkoako HIESaren aurkako Elkarte Hiritarra	Laguntza osoa	1.000 €
ACCU - Crohn eritasuna eta kolitis ultzeraduna duten gaixoen elkarte	Elkartearen jarduerak: gaixotasun inflamatorioari buruzko dibulgazioa, laguntza eta sentsibilizazioa	1.000 €
ACCU - Crohn eritasuna eta kolitis ultzeraduna duten gaixoen elkarte	Beharra daukat!	600 €
ACEX - ESKE Esperientzia geletako ikasle ohien kultur elkarte	Etengabeko prestakuntza	1.900 €
ADAHIGI - Gipuzkoako Arreta Gabezia eta Hiperaktibitatearen Elkarte	Elkartearen funtzionamendua eta arreta goiztiarra AGHN duten familiei	1.800 €
ADAHIGI - Gipuzkoako Arreta Gabezia eta Hiperaktibitatearen Elkarte	VIII. Prestakuntza Jardunaldia	600 €
ADELA - Alboko Esklerosi Amiotrofikoaren Gipuzkoako elkarte	Laguntza alboko esklerosi amiotrofikoa duen pertsonari - Elkartearen funtzionamendua	2.300 €
ADEMGI - Gipuzkoako Esklerosi Anizkoitzaren Elkarte	Komunikazioa eta esklerosi anizkoitza	2.000 €
ADEMGI - Gipuzkoako Esklerosi Anizkoitzaren Elkarte	Esklerosi anizkoitzagatik Busti Zaitetz! XX. edizioa	2.400 €
AECC - Minbiziaren aurkako borroka	Abegi etxebizitza gaixo onkologikoentzat eta haien senideentzat	2.000 €
AFAGI - Alzheimerre dutenen Senitartekoen Gipuzkoako Elkarte	Elkartearen funtzionamendua	2.300 €
AFAGI - Alzheimerre dutenen Senitartekoen Gipuzkoako Elkarte	Banakako eta familiako laguntza psikologikoa alzheimer gaixoen senideentzat	1.800 €
AFEDEGI – Kirol Federazioen Elkarte	Kirolarekin	1.000 €
AGADELPRISE – Linfedemak eta Lipedemak Eragindakoen Gipuzkoako Elkarte	Informazioa, aholkularitza eta arreta integrala kaltetuentzat eta haien senideentzat	500 €
AGADELPRISE – Linfedemak eta Lipedemak Eragindakoen Gipuzkoako Elkarte	Sentsibilizazio jardunaldia	400 €
AGAER-EGGE – Gipuzkoako Gaixo Erreumatikoen Elkarte	Kaltetuaren ongizatea hobetzea – Erreuma gaitzekiko sentsibilizazioa	1.400 €
AGD - Gipuzkoako Diabetikoen Elkarte	Elkartearen funtzionamendua	2.300 €
AGE - Gipuzkoako Epilepsia Elkarte	Elkarte mugimendua eta dibulgazioa	1.800 €

IZENA	PROIEKTUAREN IZENA	2017an EMANDAKOA
AGE - Gipuzkoako Epilepsia Elkarte	Sentsibilizazioa eta III. Epilepsia Jardunaldia	600 €
AGI - Ikusmen Urritasuna dutenen Gipuzkoako elkarte	Elkarte mugimendua	2.050 €
AGI - Ikusmen Urritasuna dutenen Gipuzkoako elkarte	Laguntza psikosoziala eta gizarte hezkuntzako ekintzak familiekin	1.000 €
AGIAC - Antikoagulatuen Gipuzkoako Elkarte	Elkartearen funtzionamendua	1.100 €
AGIAC - Antikoagulatuen Gipuzkoako elkarte	Pertsona antikoagulatuentzako jardunaldiak eta tailerrak, gizarte eta osasun ingurunean.	1.100 €
AGIFES	Harrera, informazioa eta orientazioa nahasmenu mentala duten pertsonentzat eta/edo haien senideentzat	8.500 €
AGIFES	2017ko sentsibilizazio kanpaina: Berdingabea zara	800 €
AGIFUGI/GIETIJE – Gipuzkoaren Etorkizunerako Ijito Elkarte	Ijito herriari aholkularitza eta babes ematea, eta lagun egitea	1.000 €
AGIPAD	Elkartearen funtzionamendua	1.500 €
AGIPASE - Guraso Bananduen Elkarte	Guraso bananduen seme-alaben ongizatea	1.000 €
AGIPASE - Guraso Bananduen Elkarte	Parte-hartze aktiboa eta ekintza boluntarioa sustatzea	1.000 €
AGISAS - Gipuzkoako gizarte integratzaileen eta animatzaile soziokulturalen elkarte	Bideak zabalduz	1.800 €
AGUIDOWN - Down Sindromearen Gipuzkoako Elkarte	Elkartearen funtzionamendua	1.000 €
ALCER - Giltzurrun Gaixoen Elkarte	Elkartearen funtzionamendua	1.000 €
ALCER - Giltzurrun Gaixoen Elkarte	Esku-hartze psikosoziala familiekin	3.400 €
ALGARAKLOWN – Ospitaleko pailazoak	Ospitale animazioa	1.300 €
AOSGUI - Gipuzkoako Ostomizatuen Elkarte	Hitzaldi eta solasaldia	1.800 €
APOYO DRAVET - Boluntarioen elkarte	Boluntarioak erakartzea eta prestatzea prebalentzia txikiko sindrome epileptikoen ingurunean	400 €
ARANSKI - Gipuzkoako Pertsona Gorren Familien Elkarte	Ikasgela irekia ume eta gazte gorrentzat	2.800 €
ARNASA - Gipuzkoako Fibrosi Kistikoaren Elkarte	Gizarte esku-hartzea	1.300 €
ARNASA - Gipuzkoako Fibrosi Kistikoaren Elkarte	Esku-hartze komunitarioa	1.100 €
ARRATS - Elkarte	Arreta sozio-juridikoko programa gizarte bazterketa pairatzen duten pertsonentzat - ATEAK	2.600 €
ARRATS - Elkarte	Esku-hartze psikosoziala prostituzioan - AUKERA	3.150 €
ASOCIDE – Pertsona Gor eta Itsuen Elkarte	Elkartearen funtzionamendua eta pertsona gor- itsuen arretarako zerbitzuak	2.600 €
ASPACE - Elbarritasun Zerebralaren Elkarte	Elkartearen ekintzei buruzko informazioa eta dibulgazioa	1.700 €
ASPACE - Elbarritasun Zerebralaren Elkarte	Laguntza familiei	2.400 €

IZENA	PROIEKTUAREN IZENA	2017an EMANDAKOA
ASPANOGI - Gipuzkoako Haur Minbizidunen Guraso Elkarte	"Denok elkarturik" elkartegintza mugimendua	4.000 €
ASPARGI - Gipuzkoako Parkinson Elkarte	Elkartearen funtzionamendua	3.000 €
ATECE - Hartutako Burmuineko Gaitzaren Elkarte	Aisia eta denbora librea	2.400 €
ATZEGI	Elkartegintzako eta familiei laguntzeko zerbitzua	4.250 €
ATZEGI	Gizarte parte-hartzea Donostia 2017	5.000 €
AVAIM - Tratu Txarrak Jasotako Haurren Laguntzarako Euskal Elkarte	Elkartearen funtzionamendua	2.400 €
AVAIM - Tratu Txarrak Jasotako Haurren Laguntzarako Euskal Elkarte	Haurdanik aldizkaria argitaratzea	600 €
Gipuzkoako ELIKAGAIEN BANKUA	Elikagaiak ematea Donostiako elkarreei	5.000 €
BEGISARE - Erretinosi Pigmentarioak Gipuzkoan Eragindakoen Elkarte	Elkartearen funtzionamendua	1.500 €
BEGISARE - Erretinosi Pigmentarioak Gipuzkoan Eragindakoen Elkarte	Komunikazioa eta hedapena	800 €
BERA BERA Rugby Taldea	Arte martzialen eta ezgaitasunaren astea	2.300 €
BEROA - Gipuzkoako Harrera Familien Elkarte	Hautzaroaren eta nerabezeroaren babeserako baliabideei buruzko hedapena eta sentsibilizazioa	1.700 €
BEROA - Gipuzkoako Harrera Familien Elkarte	"Etxegorria" bizikidetzaren espazioa	1.700 €
BIDEGIN - Doluan laguntzeko elkarte	Elkartearen funtzionamendua	2.050 €
BIZI BIDE - Fibromialgiaren eta Neke Kronikoaren Sindromearen Gipuzkoako Elkarte	Elkartearen funtzionamendua	2.100 €
CLARA CAMPOAMOR - Elkarte	Kanguruak: zaintzaileak guraso bakarreko familientzat	400 €
PATRIS SURF TRAINING CLUB	Patris – Aisialdi aktiboa adingabeentzat eta gizarte bazterkeriako arriskuan dauden taldeentzat	2.000 €
PATRIS SURF TRAINING CLUB	Patris surf – Boluntarioritza eta mantentze programa	1.000 €
ALAITU abesbatza	Musika animazioa adinekoen eta mendeko pertsonen egoitzetan	750 €
GURUTZE GORRIA GIPIZKOA	Harrera eta gizarteratzea	3.800 €
GURUTZE GORRIA GIPIZKOA	Komunitate osasunaren sustatzailea eta atari solidarioa	10.000 €
FAMILIA ZAINZAILEA - Elkarte prof.	Elkartearen funtzionamendua	1.800 €
FAMILIA ZAINZAILEA - Elkarte prof.	Familia zaintzaileentzako mintegiak	700 €
DEE - Drogak Eragindakoen Elkarte	Arreta osoa drogak eragindakoentzat	2.500 €
DEE - Drogak Eragindakoen Elkarte	Elkartearen jarduerak eta funtzionamendua	2.150 €
KIROL EGOKITUA - Gipuzkoako Federazioa	Elkartearen funtzionamendua	2.100 €
KIROL EGOKITUA - Gipuzkoako Federazioa	Sentsibilizazioa	600 €
ODOL EMAILEAK	Elkartearen funtzionamendua	2.500 €
ELKARREKIN BIZI - Kulturen arteko elkarte	Elkargune Elizaran proiektua	1.000 €

IZENA	PROIEKTUAREN IZENA	2017an EMANDAKOIA
ELKARTU - Gutxitasun Fisikoa duten Pertsonen Federazio Koordinatzailea	Kalean nor bere kabuz moldatzea	13.200 €
EZEGI - Zeliakoen eta Zeliakoen Senideen elkarte	EZEGI mugimenduan	2.300 €
FEDER Euskadi	Esku-hartze komunitarioa	1.000 €
FEDER Euskadi	Arreta osoa	800 €
DRAVET Fundazioa	Tximeleta moreak amets baterako	400 €
HEGALAK ZABALIK fundazioa	DENUR - Oztoporik gabeko bainuen programa	1.000 €
HEGALAK ZABALIK fundazioa	HOBESEGI	700 €
IZAN Fundazioa	Arreta babesgabetasun arriskuko egoeran dauden nerabeentzat eta familientzat	4.200 €
IZAN Fundazioa	Esku-hartzea drogaren mende dagoen pertsonaren familian	4.000 €
ATZEGI tutoretza fundazioa	Ezgaitasun intelektuala duten pertsona familia gabeen tutoretza.	3.700 €
VALSÉ Fundazioa	ZUREKIN proiektua	2.800 €
WHY NOT? fundazioa	Why Not txokoa	1.500 €
WHY NOT? fundazioa	Why Not irratia	1.400 €
GASJE - Gipuzkoako Abusu Sexualak Jasandakoen Elkarte	Haurren aurkako indarkeria sexualari aurre egiten	2.100 €
GAUTENA – Autismoaren Gipuzkoako Elkarte	Aspergerdun pertsonentzako ekintzen programa	4.200 €
GAZTEDI - Gizarte esku-hartzeko elkarte	Laguntza zerbitzu integrala nerabeentzat eta haien familientzat	1.600 €
GENE - Gipuzkoako Eritasun Neuromuskularren Elkarte	Arreta psikosoziala gaixo neuromuskularrentzat eta haien senideentzat	2.800 €
GIELMAR – Gipuzkoako Elbarriak Martxan	Elkartegintzako proiektua	1.150 €
GIELMAR – Gipuzkoako Elbarriak Martxan	OTLI Gizarte inklusibo bat	400 €
GIPUZKOAKO ARRANTZALE ZAHARRAREN OMENALDIA	Arrantzale zaharraren omenaldia	2.400 €
HAZI eta IKASI – Eskola Laguntza Solidarioaren Elkarte	Eskola errefortzu solidarioa 2017	5.000 €
HAZI eta IKASI – Eskola laguntza solidarioarako elkarte	Ikaskuntza zailtasun espezifikotarako tratamendua, eskola porrota murrizteko	4.000 €
HEZKIDE Eskola	Berdinen arteko gatazken prebentziorako programa: bullyingerako eta ciberbullyingerako prebentzioa eta esku-hartzea	1.000 €
HIRUGARREN ADINA HIRUGARREN MUNDURAKO	Zerbitzuak eta jarduerak, adinekoentzat, belaunaldien artean, eta etorkinentzat	2.000 €
HIRUKIDE - Familia Ugarien Gipuzkoako Elkarte	Elkartearen funtzionamendua	2.300 €
HIRUKIDE - Familia Ugarien Gipuzkoako Elkarte	Familien XIX. Jardunaldi solidarioa	500 €
IKERTZE - Kultura elkarte	Lagunak egiten	1.000 €

IZENA	PROIEKTUAREN IZENA	2017an EMANDAKOA
IRESGI - Gizarteratze eta Biktimologiako Euskal Erakundea	Zeramika ikastaroa eta tailerra	2.200 €
IZARBIDE - Gipuzkoako Borondatezko Adinekoen Informatika Arloko Elkarte	Boluntarioen etengabeko prestakuntza	1.700 €
JAIKI HADI Elkarte	Gatazka politikoek eragindakoei zuzendutako prebentzioa eta asistentzia	750 €
KANTUZ BIZI - Kultura elkarte	Zahartze aktiboa, musikaren bidez	900 €
KATXALIN - Bularreko Minbiziagatik Eragindako Emakumeen Elkarte	Bularreko eta ginekologiako minbiziak eragindako emakumeentzako laguntza taldea	2.100 €
KATXALIN - Bularreko Minbiziagatik Eragindako Emakumeen Elkarte	Hitzaldiak	600 €
KEMEN - Ezgaitasun bat duten pertsonen kirol taldea	Elkartearen funtzionamendua	1.100 €
KEMEN - Ezgaitasun bat duten pertsonen kirol taldea	Sentsibilizazio eta boluntariorza programa	600 €
KOLORE GUZTIAK - Kultura arteko elkarte	Kolore gunea	2.000 €
KONPORTA Kirol Elkarte	Elkartearen funtzionamendua	1.000 €
LAHIA-NAHIA - Sexologia Elkarte	Indarkeria sexistaren prebentzio integrala nerabeentzat 2017	6.000 €
LLENO DE NARANJAS	Gizarte esku-hartzea	0 €
MANOS K RIEN	Sentsibilizazioa	900 €
Gipuzkoako Emakume Bananduen Elkarte	Elkartearen funtzionamendua	1.100 €
MUSIKHAZI	Elkartearen funtzionamendua	400 €
NO ESTÁS SOL@ - EZ ZAUDE BAKARRIK	Elkartearen funtzionamendua	200 €
NO ESTÁS SOL@ - EZ ZAUDE BAKARRIK	Adinekoen elkarten plataforma	200 €
ONCE	Gizarte inklusibo baten aldeko kaskabilo lasterketa	2.500 €
ONCE	ONCEren Astea	600 €
ORIEPSI-ORAIN	Kalamuaren adikzio eta erabilera problematikoen prebentzioa Donostiako erabiltzaileen artean	1.100 €
ORIEPSI-ORAIN	Alkohol eta kalamu kontsumoaren arriskuak eta kalteak prebenitzea eta murriztea	2.100 €
ORTZADAR - Mugako adimena duten pertsonen elkarte	Elkartearen funtzionamendua	1.600 €
ORTZADAR - Mugako adimena duten pertsonen elkarte	Heltzen	2.500 €
MUGARIK GABEKO ARINGARRIAK	Elkartearen funtzionamendua	1.900 €
MUGARIK GABEKO ARINGARRIAK	Gaixo terminalen senideei emandako laguntza emozionalari buruzko XI. jardunaldiak	500 €
PERTSONA GORRAK - AransGI elkarte	Elkartearen funtzionamendua eta gorren arretarako zerbitzuak	2.300 €
PERTSONA GORRAK - AransGI elkarte	Gizarteratzea	1.100 €
RAIS EUSKADI	Elkartearen funtzionamendua	2.450 €
REMAR	Berreskuratzea, laguntzeko	1.000 €

IZENA	PROIEKTUAREN IZENA	2017an EMANDAKOA
OSCUS - Sopeña Gizarte eta Kultura Ekintza	Gizarteratzeko eta aukera berdintasunerako "Elkartuz" proiektua	2.200 €
SOS ARRAZAKERIA	Giza eskubideen defentsa sendotzea boluntarioen prestakuntza eta parte-hartzearen bitartez	2.800 €
Gipuzkoako Itxaropenaren Telefonoa	GITren funtzionamendua 2017	3.500 €
TxikiAKTIBA – Haurtzaroaren gizarte eta kultura sustapenerako elkarte	Elkartearen funtzionamendua	300 €
UME ALAIA - Adopziozko Familien Elkarte	Adopzioari buruzko informazio eguneratua eta Ume Alaia Gipuzkoako adopzio familien arteko babes sarea	2.200 €
ONCEn UNITATE PROGRESISTA	Adineko itsuen sozializazioa sustatzea	400 €
VERDINI - Dantza taldea	Dantza bidezko gizarte sentsibilizazioa	2.200 €
ZORROAGA FUNDAZIOA	Zorroaga Fundazioaren Belaunaldi arteko XII. Krosa	1.200 €
ZORROAGA FUNDAZIOA	Donostiako "Otorduak" gizarte programa	10.750 €
		284.600 €

2.- ERANSKINA. ADINEKOEN ELKARTEENTZAKO DIRU LAGUNTZAK

IZENA	
AITONEN ETXEA JUBILATUEN ELKARTEA	19.298,63 €
ANTIGUAKO JUBILATUEN ELKARTEA	64.716,25 €
ASPEONCE JUBILATUEN ELKARTEA	15.466,21 €
ATERPEA JUBILATUEN ELKARTEA	11.829,64 €
BELLAVISTA JUBILATUEN ELKARTEA	16.625,26 €
DONOSTIALDEA PREJUBILATU ETA PENTSIONISTEN ELKARTEA	1.899,25 €
EGIATARRA JUBILATUEN ELKARTEA	21.822,77 €
ERDIALDE JUBILATUEN ELKARTEA	78.577,42 €
GOIKO GALTZARA JUBILATUEN ELKARTEA	5.186,49 €
GUARDAPLATA JUBILATUEN ELKARTEA	23.815,61 €
GURE BABESA JUBILATUEN ELKARTEA	15.545,91 €
GURE BIZITZA JUBILATUEN ELKARTEA	101.703,38 €
GURE EGUNSENTIA ADINEKO PERTSONEN ELKARTEA	33.960,20 €
GURE KABIA JUBILATUEN ELKARTEA	14.404,66 €
INTXAURRALDE JUBILATUEN ELKARTEA	15.079,67 €
JATORRA JUBILATUEN ELKARTEA	13.273,63 €
J.M. VARONA JUBILATUEN ELKARTEA	12.647,85 €
KAI ALDE JUBILATUEN ELKARTEA	49.267,85 €
LURRARGI JUBILATUEN ELKARTEA	9.850,26 €
NAO ETXEA JUBILATUEN ELKARTEA (ALTZA)	22.283,17 €
TXOKO BERRI JUBILATUEN ELKARTEA	22.120,38 €
ULIATARRA JUBILATUEN ELKARTEA (ULIA)	15.626,48 €
ZABALTZA JUBILATUEN ELKARTEA (GROS)	14.999,03 €
	600.000,00 €

3.- ERANSKINA. KANPOKO ZERBITZUEN KONTRATUAK

Gizarte Ekintzaren Zuzendaritzak administrazio kontratuak egiten ditu urtero enpresa eta erakundeekin, zerbitzu jakin batzuk eskaintzeko.

3.1.- Adinekoentzako eta ezgaitasunak dituztenentzako zerbitzua

- Etxez etxeko laguntza emateko zerbitzu publikoa: GARBIALDI SA enpresarekin kontratatu da.
- Ostatu eta arreta zerbitzua Altza-Buenavistako Berra apartamentu sozialetan: SAR-QUAVITAE SLU enpresarekin, adinekoentzako 39 plaza kontratatuta daude apartamentu babestuetan.
- Ostatu eta arreta zerbitzua Intxaurrendoko Txara 2 eraikineko apartamentu balioaniztunetan: hitzarmen bidez, Foru Aldundiak bere gain hartu du Txara 2ko adinekoentzako 22 apartamentu babesturen kudeaketa, eta BIHARKO SL enpresari esleitu zaio zerbitzu ematea.
- Ostatu eta arreta zerbitzua Elizaran Fundazioak Fermin Calbeton kalean dituen apartamentu babestuetan: hitzarmen bidez, Foru Aldundiak bere gain hartu du Fermin Calbeton kaleko adinekoentzako 10 apartamentu babesturen kudeaketa, eta MATIA FUNDAZIOARI esleitu zaio zerbitzu ematea.
- Ostatu eta arreta zerbitzua adinekoentzat egoitza ekipamenduan: 17 apartamentu babestu eta 75 egoitza plaza kontratatuta daude ZORROAGA FUNDAZIOAREKIN.
- Zerbitzu publikoa biztante komunitatearentzat eta bizileku zerbitzuen erabiltzaileentzat, Etxegintzak Ategorrieta, Berio, Benta Berri eta Marrutxipin dituen adinekoentzako 29 apartamentu babestuetan: GUREAK ZERBITZU ANITZAK SLU da esleipenduna.
- Ostatu eta arreta zerbitzua adinekoentzat Monseko etxebizitza komunitarioetan: LAGUNDUZ 2 SL eta FUNDACIÓN SALUD Y COMUNIDAD enpresek eratutako aldi baterako enpresa elkarteari esleitua.
- 55 urtetik gorakoentzako Aisia eta Denbora Libreko Programa Donostiako kultur etxeetan (Ernest Lluch, Okendo, Lugaritz eta Casares) eta Musika eta Dantza Eskolan: LAHAR ELKARGOARI esleitua.
- Aieteko Topalekuaren kudeaketa: taberna-jangela, atezaintza-administrazioa, garbiketa eta mantentze lanak: GUREAK OSTALARITZARI esleitua, enplegu zentro berezientzat erreserbatutako kontratu bidez.
- Laguntza teknikoko zerbitzua adinekoen elkarteentzat: Grupo SSI Kooperatibari esleitua.

3.2.- Gizarteratze zerbitzua

- “Gaueko Aterpea” gaueko harrera zerbitzua. Zerbitzu ematea RAIS EUSKADI elkarteari esleitu zaio, eta lokala ZORROAGA FUNDAZIOARI alokatu zaio.
- Udalaren Gizarte Abegi Etxea: sukalde, jangela eta garbiketa zerbitzuak, COMERCIAL AIBAK SLri esleituak.
- Lagun egiteko eta gizarte sustapenerako programa: ERROAK elkarteari esleitua.
- “HESTIA” eguneko harrera zerbitzua. RAIS EUSKADI elkarteari esleitua.
- Gizarte Larrialdietarako Udal Zerbitzuaren (GLUZ) kudeaketa: DYA Gipuzkoa Fundazioari esleitua.
- Donostiako Udaleko Gizarteratze Zerbitzuaren ikuztegi zerbitzua, GUREAK Ikuztegia SLri esleitua, enplegu zentro berezientzat erreserbatutako kontratu bidez:

3.3.- Prebentzioa, Haurrak eta Familia Zerbitzua

- Babesgabetasun egoeran daudenen kasuak kudeatzeko zerbitzua: HZ Gizekimenak SLri esleitua.
- Prestakuntza, aholkularitza eta esku-hartze goiztiarrerako zerbitzua arrisku edo babesgabetasun egoeran dauden adingabeentzat: HZ Gizekimenak SLri esleitua.
- Gizarte eta hezkuntza arloko arretako eta arreta psikosozialeko zerbitzua: UTE SUSTATUZ Lantaldeari esleitua.
- Informazio eta prestakuntza programa gazteen lokaletan: Ai Laket Elkarteari esleitua.
- Laguntza zerbitzua arrisku egoeran dauden adingabeak dituzten familientzat: ORIEPSI ORAINi esleitua.

4.- ERANSKINA. LAGUNTZA EKONOMIKO PUBLIKOEN TAULA LABURPENA

Atal honek laguntza ekonomikoen urtez urteko bilakaera azaltzen du: bai gizarteratzeko eta diru sarrerak bermatzeko sistemaren laguntzak (diru sarrerak bermatzeko errenta eta etxebizitzarako prestazio osagarria, egun LANBIDEk kudeatzen dituenak) bai gizarte zerbitzuen sistemaren laguntzak (gizarte larrialdietarako laguntzak, diru sarrerak bermatzeko foru laguntzak eta beste laguntza batzuk, hala nola Gizarte Ongizateko Funtza eta Kotizatu Gabeko Pentsioak).

4.1.- Gizarteratzeko eta diru sarrerak bermatzeko sistemaren laguntza ekonomiko publikoak

4.1.1.- Familia onuradunak

	2014	2015	2016	2017
Diru sarrerak bermatzeko errenta	4.871	4.894	4.970	5.069
Etxebizitzarako prestazio osagarria	2.175	2.176	2.170	2.263

4.1.2.- Gastua

	2014	2015	2016	2017
Diru sarrerak bermatzeko errenta	26.525.182	27.115.251	28.606.198,5	26.377.002,3
Etxebizitzarako prestazio osagarria	4.795.691	5.014.359	5.626.206,3	5.081.829,6

4.2.- Gizarte zerbitzuen sistemaren eta gizarteratzeko eta diru sarrerak bermatzeko sistemaren laguntza ekonomiko publikoen bilakaera.

4.2.1.- Eskaera berriak

	2014	2015	2016	2017
Gizarte larrialdietarako laguntzak	2.816	2.951	2.922	2.826
Diru sarrerak bermatzeko foru laguntzak	423	397	319	82
Bestelako prestazioak (KGP, GOF)	201	185	193	200

4.2.2.- Familia onuradunak

	2014	2015	2016	2017
Gizarte larrialdietarako laguntzak	2.613	2.709	2.695	2.539
Diru sarrerak bermatzeko errenta	4.871	4.894	4.970	5.059
Etxebizitza prestazioa	2.175	2.176	2.170	2.263
Diru sarrerak bermatzeko foru laguntzak	396	415	384	200
Bestelako prestazioak (KGP, GOF)	1.232	1.262	1.343	1.403

4.2.3.- Gastua

	2014	2015	2016	2017
Gizarte larrialdietarako laguntzak	2.270.430,83	2.338.450,81	2.420.816,31	2.645.355,02
Diru sarrerak bermatzeko errenta	26.525.182,00	27.115.251,20	28.606.198,5	26.377.002,3
Etxebizitza prestazioa	4.795.691,00	5.014.359,20	5.626.206,3	5.081.829,6
Diru sarrerak bermatzeko foru laguntzak	1.732.184,45	1.802.609,16	1.794.516,54	945.316,93
Bestelako prestazioak (KGP, GOF)	5.533.839,11	5.809.861,79	6.072.418,54	6.285.503,28

4.3.- Udalak kolektibo ahulentzako laguntzetan gastatutakoaren bilakaera

4.3.1.- Eskaera berriak

	2014	2015	2016	2017
Lan Partekatuaren Planeko laguntzak	776	827	817	900

4.3.2.- Pertsona edo familia onuradunak

	2014	2015	2016	2017
Lan Partekatuaren Planeko laguntzak	679	681	682	522
Laguntza fiskalak	3.203	3.369	3.912	4.074

4.3.3.- Gastua

	2014	2015	2016	2017
Lan Partekatuaren Planeko laguntzak	783.136,69	822.785,31	755.933,55	478.467,57
Laguntza fiskalak	183.684,12	194.825,94	231.493,79	255.318,33
Beste udal laguntza batzuk (*)	2.305.958,49	2.370.725,19	2.434.437,40	2.451.397,63
Udal ekarpena gizarte larrialdietarako laguntzetarako (**)	949.859	927.349,81	467.843,21	687.813,72

(*) Kirol txartel soziala, Bonobus soziala, deskontuak Musika Eskolan, deskontuak Euskara Patronatuaren jardueretan.

(**) 2016an, Euskadiko Toki Erakundeei buruzko Legearen aplikazioak handitu egin du Eusko Jaurlaritzaren ekarpen ekonomikoa.