

# **GIZARTE ONGIZATEKO ZUZENDARITZA**



**2014 Urteko Memoria**

## AURKEZPENA

Memoria honek Gizarte Ongizateko Zuzendaritzak 2014. Urtean eskainitako zerbitzu eta prestazioen laburpena izan nahi du. Laburpen ordenatu eta kuantifikatua, gainera. Ordenatua, zerbitzu eta prestazioen aurkezpena egiten delako, eta kuantifikatua, egiten den lana zenbakitara ekarriz, azterketa eta analisiak egiteko aukera ematen duelako.

Honela, ekimen publikoari dagokion oinarritzko gardentasun-ariketa egiten dugu eta, bide batez, argazki bat ere agertzen dugu donostiarrek dituzten beharrak erakusteko eta behar horiek estaltzeko erabili dituzten eskubideak ikustarazteko. Udal Gobernu honen lehentasuna pertsonak dira, eta hala frogatzen dute zenbaki hauek: xehe-xehe erakusten dutelako udalaren konpromisoa zertan gauzatu den, zailtasunak zailtasun, gizarte-zerbitzuei eutsi ez ezik, zerbitzu horiek zabaltzen eta hobetzen joateko.

Aurkezpen labur honetan 2014. urtean udal gizarte-zerbitzuek emandako pauso garrantzitsu batzuk azpimarratu nahiko nituzke.

Lehenengoa, 2013an urtearen hondarretan lehen aldiz onartu eta 2014. urteko apirilean indarrean sartu den **Etxez Etxeko Zerbitzuaren prezio publikoa**, hain zuzen ere, zerbitzuaren kostuaren azpikoa dena. Analisi guztiek diote etxez etxeko zerbitzua funtsezkoa dela, nagusiki zerbitzu honek artatzen dituen adinekoen esparruko politiketan, hau da, norberaren etxean bizitzen jarraitzeko estrategia garatzeko politiketan. Estrategia horretan aurrera egiteko hartutako erabaki honek erabiltzaileen ekarpena leuntzea du helburu, honela zerbitzua erakargarriago izan dadin herritarrentzat.

Azpimarratzekoa da, baita ere, adin txikikoen babesaren esparruan abiatu dugun bide berria: **Ebidentzian oinarritutako programak**. Adin txikikoen babesaren esparruan erabiltzen ditugun metodologia eta programen eraginkortasuna aztertu eta hobetzeko, Euskal Herriko Unibertsitatearekin eta Gipuzkoako Aldundiarekin batera egindako hausnarketa dago oinarrian. Memoria honetan irakurri ahal izango duzuen bezala, bi programekin abiatu gara, oraingoz izaera esperimentalarekin. Honela, aukera izango dugu orain arte esku-hartzeko erabili ditugun erremintekin alderatu eta ondorioak atera ahal izateko. Etorkizunean izango ditugun datuen argitan esan ahal izango dugu bide berri honen emaitzak zein neurritan diren oparoak

## 2014 memoria

Inbertsioen arloan, 2014an **Loiolako Erriberetan Gizarte Zerbitzugune berri bat** egiteko zuzkidura jaso da aurrekontuetan. Proiektua eta aurrelanak eginda, 2015ean errealitate izango den zentro berriak egun Morlans eraikinean egiten den arreta bi zentroetatik egitea ahalbidetuko du, Morlans bertatik eta Loiolako Erriberetatik, helburua herritarrei zerbitzu hurbilagoa eta hobe ematea izanik.

Eta bukatzeko, azpimarratu behar dugu egin ditugun aurrekontuak, hain zuzen ere, donostiarrek **udalari egindako gizarte-arloko eskaera ekonomiko guztiei erantzun** ahal izateko egin ditugula. Urteetan honela jokatu du udal honek eta aurten ere lortu dugu, nahiz eta berriro ere gora egin duen eskaeren guztizkoak. Udalaren ekarpen garrantzitsu honek, galga sendoa jarri ahal izan dio muturreko pobrezari edota etxea galtzeari, donostiarren ongizatea hobetzeko helburuarekin.

2015eko martxoan

**Jon Albizu Agirrezabalaga**  
Gizarte Ongizateko, Lankidetzako eta Mugikortasuneko Zinegotzi Ordezkaria

## AURKIBIDEA

<b>1.- EKONOMI ETA GIZA BALIABIDEAK .....</b>	<b>6</b>
1.1.- Giza Baliabideak .....	6
1.2. Baliabide ekonomikoak .....	7
<b>2.- LEHEN ARRETA .....</b>	<b>8</b>
2.1. Gizarte Zerbitzuguneak .....	8
2.2. Gizarte Zerbitzuguneen jarduera .....	10
<b>3.- GIZARTERATZEKO LAGUNTZA EKONOMIKOAK .....</b>	<b>13</b>
3.1. Gizarte Larrialdietarako Laguntzak .....	13
3.2. Lan Plan Partekatua Sustatzeko Laguntzak .....	15
3.3. Diru Sarrerak Bermatzeko Errenta .....	17
3.4. Bestelako laguntzak (MGL, GOF eta KGP) .....	18
3.5. Laguntza fiskalak .....	18
<b>4.- ADINEKOAK.....</b>	<b>19</b>
4.1.- Adinekoei etxean bertan edo komunitate ingurunean eskaintzen zaizkien udal eskumeneko baliabideak eta zerbitzuak. ....	19
4.2.- Adineko autonomoentzako bizileku aukerak.....	27
4.3.- Adinekoen sustapenerako eta parte hartze aktiborako jardunbideak.....	28
4.4.- Mendekoentzat Aldundiak eskainitako baliabide eta prestazioak .....	33
<b>5.- ADINGABEENTZAKO ARRETA ETA ZERBITZUAK .....</b>	<b>36</b>
5.1.- Prebentzio programak .....	36
5.2.- Babesik gabe dauden adingabeekin esku hartzeko programak.....	41

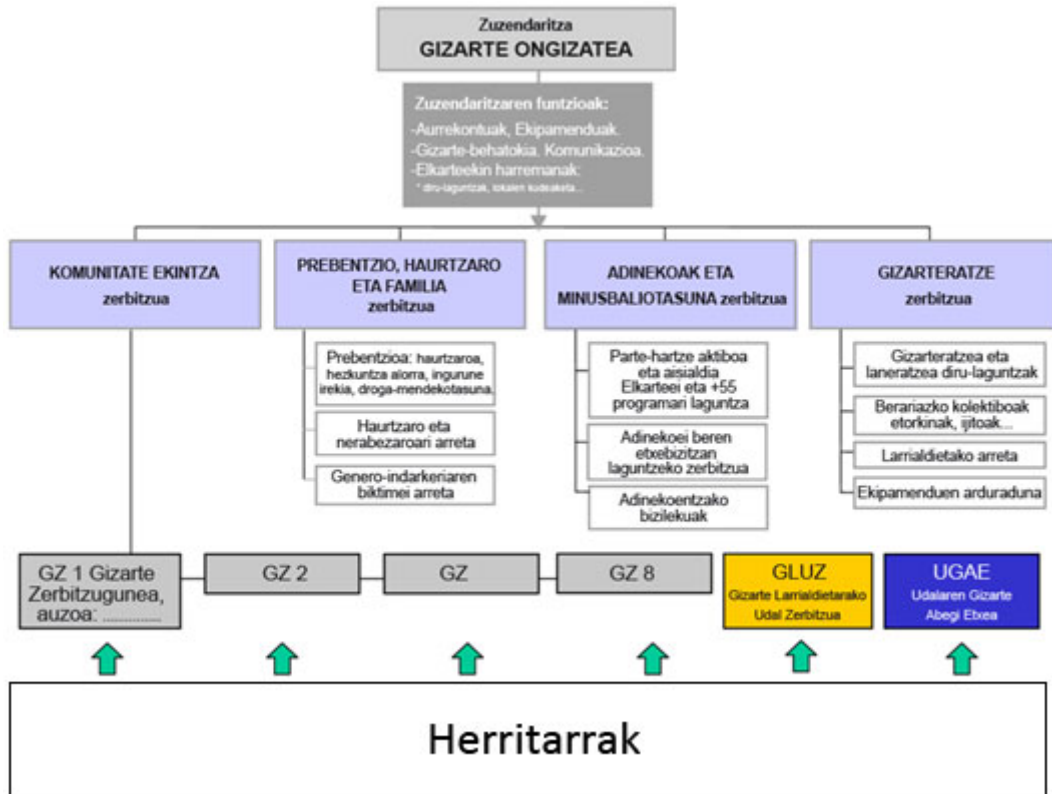
<b>6.- GENERO INDARKERIAREN BIKTIMEI ARRETA ESKAINTZEKO PROGRAMA .....</b>	<b>45</b>
<b>7 LARRIALDIETARAKO PROGRAMAK.....</b>	<b>46</b>
7.1. Gizarte Larrialdietarako Udal Zerbitzua .....	46
7.2. Udalaren Gizarte Abegi Etxea.....	48
7.3. Gaueko Aterpea (Eskakizun Txikiko Lokala) .....	49
7.4. Larrialdiko Harrerako bestelako baliabideak .....	50
<b>8. GIZARTERATZEA .....</b>	<b>51</b>
8. 1. Gizarteratzea eta laneratzea .....	51
8.2. Laguntza eta sustapen sozialeko programa .....	55
8.3. Lankidetzatza protokoloa Lanbiderekin.....	56
8.4. Beste hainbat erakunderekiko harremana .....	56
<b>9.- IMMIGRAZIOA.....</b>	<b>57</b>
<b>10. GIZARTE EKIMENAREKIKO ELKARLANA .....</b>	<b>58</b>

## ERANSKINAK

<b>1. ERANSKINA. Elkarteei emandako diru laguntzak .....</b>	<b>59</b>
<b>2. ERANSKINA. Erretiratutako adinekoen elkarteei emandako diru laguntzak .....</b>	<b>65</b>
<b>3. ERANSKINA. Kanpoko zerbitzuen kontratuak .....</b>	<b>66</b>
3.1. Adinekoentzako eta ezgaitasuna dutenentzako zerbitzua: .....	66
3.2. Gizarteratze zerbitzua: .....	67
3.3. Prebentzioa, Haurrak eta Familia Zerbitzua:.....	67
<b>4. ERANSKINA. LAGUNTZA EKONOMIKO PUBLIKOEN TAULA-LABURPENA .....</b>	<b>68</b>
4.1. Gizarteratzeko eta Diru Sarrerak Bermatzeko Sistemaren laguntza ekonomiko publikoak .....	68
4.2. Gizarte Zerbitzuen Sistemaren eta Gizarteratzeko eta Diru Sarrerak Bermatzeko Sistemaren laguntza ekonomiko publikoak .....	69
4.3. Udal gastuaren bilakaera talde ahulentzako laguntzetan.....	70

## 1.- EKONOMI ETA GIZA BALIABIDEAK

### 1.1.- Giza Baliabideak



### Gizarte Ongizateko langileak 2014ko abenduaren 31n

<b>GIZARTE ZERBITZUGUNEAK</b>		
Arduradunak	7	
Gizarte laneko teknikariak	34	62 langile
Administrariak	21	
<b>UDALAREN GIZARTE ABEGI ETXEA</b>		
Arduraduna	1	
Gizarte laneko teknikariak	2	15 langile
Zaintzaileak	12	
<b>ZUZENDARITZA</b>		
Zuzendaria	1	
Zerbitzu arduradunak	4	
Goi mailako teknikariak	3	11 langile
Ekipamenduen arduraduna	1	
Administrariak	2	
<b>BESTELAKO HAINBAT ZERBITZU</b>		
Psikologoak	4	
Erdi mailako teknikariak	9	18 langile
Administrariak	5	



# 2014 memoria

## 1.2. Baliabide ekonomikoak

	I. KAP.	II. KAP.	IV. KAP.	VI. KAP.	GUZTIRA	%
Zuzendaritza eta Administrazioa	4.543.270,52	22.521,30	292.880,00		4.858.671,82	% 20,2
Adinekoen sustapena		524.325,71	585.058,45		1.109.384,16	% 4,6
Adinekoentzako zerbitzuak		2.003.340,46	40.000,00		2.043.340,46	% 8,5
Etkez etxeko laguntza		7.505.546,11			7.505.546,11	% 31,3
Prebentzioa, Haurrak eta Familia		2.087.462,38	68.685,42		2.156.147,80	% 9,0
Gizarteratzea		1.090.512,20	3.214.033,90	153.929,80	4.458.475,90	% 18,6
Gizarte Zerbitzuguneak		219.789,20		327.189,39	546.978,59	% 2,3
Gizarte Abegi Etxea	869.372,88	445.891,46			1.315.264,34	% 5,5
<b>GUZTIRA</b>	<b>5.412.643,40</b>	<b>13.899.388,82</b>	<b>4.200.657,77</b>	<b>481.119,19</b>	<b>23.993.809,18</b>	<b>% 100,0</b>
% kapituluka	22,6%	57,9%	17,5%	2,0%	100,0%	

Zuzendaritzak erabilgarri eduki dituen baliabide ekonomikoen guztizkoak jarraian adierazitako bilakaera izan du azken hiru urteetan:

Urtea	Baliabide ekonomikoak
2012	22.134.160,18 €
2013	23.159.319,67 €
2014	23.993.809,18 €



## 2.- LEHEN ARRETA

### 2.1. Gizarte Zerbitzuguneak

Gizarte Zerbitzugunea balio eta disziplina anitzeko gizarte arretarako lan unitatea da eta herritarren lehenbiziko atea da Gizarte Zerbitzuen Euskal Sistemari sartzeko.

Gizarte Zerbitzuguneek beren lurralde eremuko gizarte premiak atzeman eta artatzen dituzte, Gizarte Zerbitzuen Euskal Sistemaren baitako maila desberdinetako esku hartzea koordinatuz eta kudeatuz.

Elkarrizketen eta etxera egindako bisitaldien bidez, hainbat zerbitzu ematen dira: informazioa, balorazioa, orientazioa eta gizarte laguntza. Honakoa eskaintzen da:

- Gizarte Zerbitzuen Euskal Sistema eta gizarte babesaren sare osoa herritarren eskura jartzea,
- norbanakoak beren premiei erantzuteko egokiena den laguntza eta zerbitzura edo zerbitzuen konbinaziora bideratzea, Gizarte Zerbitzuen Euskal Sistemaren baitan,
- Gizarte Zerbitzuen Euskal Sistemak egin beharreko esku hartze pertsonalizatuaren plangintza egitea,
- eta programatutako ekimenak martxan jartzea, jarraitzea eta ebaluatzea.

## 2014 memoria

Gizarte Zerbitzuguneak	Langileak	Helbidea	Telefonoa
Parte Zaharra Erdialdea Amara Zaharra	1 arduraduna 2,5 gizarte langile 1,5 administrari 1 psikologo komunitario 4 hezitzaile komunitario 1 terapeuta	Konstituzio plaza, 6	943 48 15 56
Amara Berri Loiola-Martutene	1 arduraduna 9 gizarte langile 6 administrari 2 psikologo komunitario 8 hezitzaile komunitario 2 terapeuta	Morlans eraikina Morlans Bibibilgunea z/g	943 45 27 20
Larratxo Altza	1 arduraduna 4 gizarte langile 3 administrari 2 psikologo komunitario 4 hezitzaile komunitario 2 terapeuta	Larratxo pasealekua, 22	943 39 06 21
Gros-Egia	1 arduraduna 8 gizarte langile 4,5 administrari 1 psikologo komunitario 5 hezitzaile komunitario 2 terapeuta	Zuhaizti Plaza 1	943 32 77 70
Antigua	1 arduraduna 5 gizarte langile 2,5 administrari 2 psikologo komunitario 5 hezitzaile komunitario 1 terapeuta	Jose Goikoa kalea, 4	943 21 00 32
Intxaurrondo	1 arduraduna 3,5 gizarte langileak 2 administrari 2 psikologo komunitario 5 hezitzaile komunitario 1 terapeuta	Larratxo pasealekua, 80	943 32 16 88
Bidebieta Herrera	1 arduraduna 2 gizarte langile 1,5 administrari 1 psikologo komunitario 2 hezitzaile komunitario 1 terapeuta	Serapio Mujika, 19 behea	943 39 00 79

# 2014 memoria

## 2.2. Gizarte Zerbitzuguneen jarduera

### 2.2.1. Gizarte Zerbitzuguneetan arreta jaso duten familiak

2014an, 13.615 familia (bizikidetzak unitate) artatu dituzte Gizarte Zerbitzuguneek eta Gizarte Larrialdietarako Udal Zerbitzuak. Horietatik 3.080k lehenbiziko aldiz jo dute udalaren gizarte zerbitzuetara.

Gizarte Zerbitzugunea	Arreta jaso duten familiak		Arreta lehen aldiz jaso duten familiak	
	Kop.	%	Kop.	%
Parte Zaharra - Erdialdea	910	% 6,7	225	% 7,3
Amara Berri – Loiola - Martutene	3.481	% 25,6	778	% 25,3
Larratxo-Altza	1.689	% 12,4	329	% 10,7
Gros-Egia	2.902	% 21,3	697	% 22,6
Antigua	1.683	% 12,4	391	% 12,7
Intxaurreondo	1.394	% 10,2	253	% 8,2
Bidebieta-Herrera	876	% 6,4	128	% 4,2
Gizarte Larrialdietarako Udal Zerbitzua	680	% 5,0	279	% 9,1
<b>GUZTIRA 2014</b>	<b>13.615</b>	<b>% 100,0</b>	<b>3.080</b>	<b>% 100,0</b>
GUZTIRA 2013	13.124		2.878	
Hazkundera 13-14	% 3,7		% 6,6	

2014an artatutako familien kopuruak % 3,7ko hazkundera ezagutu du iazko kopuruarekiko. Arreta lehen aldiz jaso duten familiek hazkunde nabarmenagoa izan dute (% 6,6).

# 2014 memoria

## 2.2.2. Gizarte Zerbitzугuneetan eskatutako eta kudeatutako gizarte baliabideak.

2014an, Donostiako Udaleko Gizarte Zerbitzuguneek eta Gizarte Larrialdietarako Udal Zerbitzuak 16.582 gizarte baliabideren eskaria kudeatu dute, aurreko puntuan deskribatutako banakoek eta familiek egindako premiei erantzuteko.

<b>GIZARATERATZEA</b>	<b>2013</b>	<b>2014</b>	<b>Hazkundera</b>
Gizarteratzeko laguntza ekonomikoak	3.772	4.033	% 6,9
Gizarteratzeko ekintzak	870	839	-% 3,6
Larrialdietarako eta baztertuentzako bizilekuak	228	216	-% 5,3
Etorkinak-bitartekaritza	3	5	% 66,7
GFaren gizarteratzeko eguneko zentroa	0	37	% 100,0
	<b>4.873</b>	<b>5.130</b>	<b>% 5,3</b>
<b>ADINEKOAK</b>			
Mendetasuna: bizilekua, sozio-sanitarioa, eguneko zentroa	1.086	1.067	-% 1,7
Mendetasuna: prestazioak	923	1.075	% 16,5
Autonomoak: bizilekuak	60	75	% 25,0
Etxez etxeko laguntza	443	468	% 5,6
Telelaguntza	731	1.016	% 39,0
Balorazioak eta ikuskapenak	3.593	3.789	% 5,5
Sendian programa	102	80	-% 21,6
Esku hartze sozio-sanitarioa	545	568	% 4,2
Bestelako prestazioak: (KGP, GOF)	149	201	% 34,9
	<b>7.632</b>	<b>8.339</b>	<b>% 9,3</b>
<b>EZGAITASUNA</b>			
Kalifikazioa	1.288	1.427	% 10,8
Laguntza teknikoak	615	830	% 35,0
Baliabideak (egoitzak, eguneko zentroak, diru laguntzak)	99	114	% 15,2
	<b>2.002</b>	<b>2.371</b>	<b>% 18,4</b>
<b>HAURRAK ETA FAMILIA</b>			
Esku hartzea adingabeekin	255	215	-% 15,7
Emakumeen arreta	169	188	% 11,2
Emakumeen harrera (Berehalako Arretarako Zentroa eta pisuak)	30	28	% -0,7
Emakumeen laguntza (psikologikoa eta juridikoa)	97	91	-% 6,2
Emakumeei laguntzak	25	21	-% 16,0
Emakume eta adingabeentzako laguntza ekonomikoak	51	46	-% 9,8
	<b>627</b>	<b>589</b>	<b>-% 6,06</b>
<b>TXOSTENAK</b>	<b>218</b>	<b>167</b>	<b>-% 23,4</b>
<b>GUZTIRA</b>	<b>15.352</b>	<b>16.582</b>	<b>% 8,1</b>

Baliabide horien guztizkotik, 279 (% 1,7) Gizarte Larrialdietarako Udal Zerbitzuak kudeatu ditu.

## 2014 memoria

2014an eskatutako baliabideek % 8ko gorakada izan dute 2013ko datuekiko. Hazkunde hori kontuan hartuta, 2014an aurreko urtean baino 1.244 eskaera gehiago kudeatu direla ondoriozta daiteke. Urte batetik bestera izandako bilakaera ia guztia ulertzeko, kontuan hartu behar da diru laguntzen eskaerek gora egin dutela (bai gizarteratzeko laguntzak bai mendetasunarekin erlazonatutakoak). Era berean, gorakada izan dute telelaguntza gisako baliabideekin eta desgaitasunarekin erlazonatutako beste baliabide batzuekin erlazonatutako eskaerek (laguntza teknikoak, kalifikazioa).

### 2.2.3. Hitzorduak eta etxez etxeko bisitaldiak.

2014an zehar, Gizarte Zerbitzугuneetako gizarte laneko teknikariek 23.511 hitzordu kudeatu zituzten. Gainera, etxez etxeko 2.104 bisitaldi egin zizkieten hainbat zerbitzu eta laguntzaren erabiltzaileei edota onuradunei.

Gizarte Zerbitzugunea	Jarraipen hitzorduak	Lehen hitzorduak	Etxez etxeko bisitaldiak
Parte Zaharra - Erdialdea - Amara Zaharra	1.482	251	161
Amara Berri – Loiola - Martutene	4.891	951	508
Larratxo-Altza	2.533	406	324
Gros-Egia	4.414	678	359
Antigua	2.564	435	210
Intxaurren	2.859	346	331
Bidebieta-Herrera	1.561	140	211
<b>GUZTIRA</b>	<b>20.304</b>	<b>3.207</b>	<b>2.104</b>

### 2.2.4. Eskaeraren eta arretaren urtetik urterako bilakaera (urtean egindako eskaera berriak).

	2010	2011	2012	2013	2014
Arreta jaso duten familiak	14.915	14.670	13.249	13.124	13.615
Lehen aldiz arreta jaso duten familiak	4.201	3.410	2.864	2.878	3.080
Eskatutako baliabideak	19.834	19.204	14.430	15.352	16.582

2012an jardueraren eta eskariaren adierazleek behera egin eta gero —beherakada Diru Sarrerak Bermatzeko Errentaren kudeaketa LANBIDÉri eskualdatu izanari zor zaio—, eta 2013an arreta jaso duten familien kopurua egonkor mantendu eta baliabideen eskaerak gora egin eta gero, aipatutako bi parametroek gorakada ezagutu dute 2014an.

## 3.- GIZARATERATZEKO LAGUNTZA EKONOMIKOAK

### 3.1. Gizarte Larrialdietarako Laguntzak

Gizarte Larrialdietarako Laguntzak izaera ekonomiko eta laguntzazkoa duten aldizkako prestazioak dira, eta horien helburua gizarte bazterketako egoerak prebenitu, ekidin edo arintzeko beharrezkoak diren ohiko edo ezohiko gastuei aurre egiteko nahikoa baliabide ez duten pertsonen laguntzea da.

2014an baliabide honek 2.816 eskabide jaso zituen. Eskabide horietatik, 2.613 familiak jaso dituzte Gizarte Larrialdietarako Laguntzak, eta, guztira, 4.801 pertsona izan dira onuradunak.

Familia onuradun horiek honela banatu dira Gizarte Zerbitzuguneetan:

Gizarte zerbitzuguneak	Familiak	%
Parte Zaharra - Erdialdea - Amara Zaharra	116	% 4,4
Amara Berri – Loiola - Martutene	620	% 23,7
Larratxo-Altza	466	% 17,8
Gros-Egia	473	% 18,1
Antigua	294	% 11,3
Intxaurreondo	400	% 15,3
Bidebieta-Herrera	244	% 9,3
<b>GUZTIRA</b>	<b>2.613</b>	<b>% 100,0</b>

Sexu eta adinaren arabera, laguntzen titularrak honela banatu dira:

Familiak	Emakumea	Gizona	GUZTIRA	%
25 urtetik beherakoak	53	40	93	% 3,6
25-45 urte	583	419	1.002	% 38,3
45-65 urte	498	319	817	% 31,3
65 urtetik gora	558	143	701	% 26,9
<b>GUZTIRA</b>	<b>1.692</b>	<b>921</b>	<b>2.613</b>	<b>% 100,0</b>
%	% 64,8	% 35,2	% 100,0	

## 2014 memoria

Gizarte Larrialdietarako Laguntzen bidez 2.270.430,83 € banatu dira 2.613 familia horien artean. Taula honetan ageri da premia bakoitzari emandako diru kopuruen xehetasuna:

GLL KONTZEPTUAK 2014	Parte Zaharra - Erdialdea	Amara Berri – Loiola - Martutene	Larratxo-Altza	Gros-Egia	Antigua	Intxaurreondo	Bidebieta-Herrera	GUZTIRA
Etxebizitzen alokairua	45.098,41	146.802,59	129.167,90	153.005,16	52.038,60	45.795,71	57.961,24	629.869,61
Logelen alokairua	11.195,00	19.741,56	10.374,73	28.203,85	5.910,84	7.497,50	6.343,00	89.266,48
Etxebizitzen alokairu banatua	12.777,78	25.402,48	23.456,98	32.001,70	12.441,25	3.622,50	5.493,00	115.195,69
Etxebizitza berrakuratzea	23.194,50	54.246,51	31.029,54	75.080,00	3.600,00	13.695,00	9.684,98	210.530,53
Hotelak eta pentsioak	682,50	0,00	0,00	0,00	0,00	0,00	0,00	682,50
Interesak eta amortizazioa	5.340,00	29.298,61	62.825,36	27.036,44	16.030,46	21.898,98	17.165,67	179.595,52
<b>Etxebizitza erabili eta mantentzea, guztira</b>	<b>98.288,19</b>	<b>275.491,75</b>	<b>256.854,51</b>	<b>315.327,15</b>	<b>90.021,15</b>	<b>92.509,69</b>	<b>96.647,89</b>	<b>1.225.140,33</b>
Energia gastuak	19.516,05	146.016,34	99.087,74	89.305,66	87.684,65	129.117,57	69.133,72	639.861,73
“Linea zuriko” etxetresnak	0,00	696,70	634,90	400,11	530,30	4.008,70	2.033,14	8.303,85
Etxebizitza konponketak	377,71	5.770,70	2.675,02	3.301,68	552,82	4.629,70	3.769,64	21.077,27
Etxebizitzaren oinarritzko instalazioak	239,74	3.584,38	74,73	684,70	525,50	3.417,40	693,30	9.219,75
Altzariak	0,00	780,00	70,00	1.006,50	108,32	927,58	934,60	3.827,00
<b>Bizigarritasuna eta ekipamenduak, guztira</b>	<b>20.133,50</b>	<b>156.848,12</b>	<b>102.542,39</b>	<b>94.698,65</b>	<b>89.401,59</b>	<b>142.100,95</b>	<b>76.564,40</b>	<b>682.289,60</b>
Begietarako protesiak (betaurrekoak)	1.075,67	7.465,25	6.578,02	7.362,48	5.954,22	5.294,77	3.629,30	37.359,71
Entzuteko protesiak	0,00	357,70	916,30	0,00	0,00	480,20	490,00	2.244,20
Dentista	10.256,67	80.405,02	54.697,38	64.362,21	21.270,20	61.318,44	28.109,88	320.419,80
Barne zolak	100,00	182,60	387,00	0,00	180,50	23,75	100,00	973,85
Ortopedia	0,00	0,00	166,60	0,00	336,39	0,00	200,00	702,99
Bestelako oinarritzko premiak	0,00	123,70	65,18	0,00	411,45	0,00	700,02	1.300,35
<b>Oinarritzko premiak, guztira</b>	<b>11.432,34</b>	<b>88.534,27</b>	<b>62.810,48</b>	<b>71.724,69</b>	<b>28.152,76</b>	<b>67.117,16</b>	<b>33.229,20</b>	<b>363.000,90</b>
<b>GUZTIRA</b>	<b>129.854,03</b>	<b>520.874,14</b>	<b>422.207,38</b>	<b>481.750,49</b>	<b>207.575,50</b>	<b>301.727,80</b>	<b>206.441,49</b>	<b>2.270.430,83</b>



## 2014 memoria

Legeak ezartzen du gizarte larrialdietarako laguntzek diru laguntza izaera dutela eta, ondorioz, horretarako esleitutako kredituaren muga dutela. Finantzaketa Eusko Jaurlaritzari dagokio; baina, Udalak balorazio positiboa duten eskaera guztiek ebazpena izan dezaten beharrezko kreditua osatzen du. 2014an udal-ekarpina gizarte-larrialdietarako diru-laguntzetan 949.859 €-koa izan zen, hau da, laguntza hauetarako erabili zen aurrekontuaren %42.

### 3.2. Lan Plan Partekatua Sustatzeko Laguntzak

Izaera ekonomikoa duten unean uneko laguntzak dira, ez aldizkakoak, eta beren helburua da Donostiako Udalarekin Arreta Pertsonalizatuko Plan bat sinatu duten eta gizartetik kanpora dauden edo kanporatzeko arriskuan dauden pertsonen eta familien oinarrizko premiak asetzea eta gizarteratzen laguntzea.

2014an 679 familiak jaso zituzten lan plana sustatzeko laguntzak (1.456 onuradun). Ondorengo taulan ikus daiteke laguntza horiek Gizarte Zerbitzuguneen eta beste zerbitzu batzuen artean izandako banaketa:

Donostiako Gizarte Zerbitzugunea eta beste zerbitzu batzuk	Bizikidetzak unitateak (familia kop.)	%	Emakume onuradunak	Gizon onuradunak	Guztira	%
Parte Zaharra - Erdialdea - Amara Zaharra	29	% 4,3	35	32	67	% 4,6
Amara Berri - Loiola - Martutene	118	% 17,37	153	100	253	% 17,4
Larratxo - Altza	126	% 18,55	152	130	282	% 19,4
Gros - Egia	130	% 19,14	131	130	261	% 18
Antigua	72	% 10,6	73	58	131	% 9
Intxaurreondo	72	% 10,6	86	79	165	% 11,3
Bidebieta - Herrera	66	% 9,72	90	75	165	% 11,3
Gizarte Larrialdietarako Udal Zerbitzua	22	% 3,24	5	22	27	% 1,8
Adinekoentzako Zerbitzua	13	% 1,91	4	9	13	% 0,9
Genero indarkeriaren biktima diren emakumeei arreta emateko udal zerbitzua	0	0	0	0	0	0
Adingabeen arretarako udal zerbitzua	27	% 3,95	54	34	88	% 6,0
Udalaren Gizarte Abegi Etxea	4	% 0,6	2	2	4	% 0,3
<b>GUZTIRA Babesteko laguntzak</b>	<b>679</b>	<b>% 100</b>	<b>785</b>	<b>671</b>	<b>1456</b>	
%			% 53,9	% 46,1		

## 2014 memoria

Laguntza horietarako 783.136,69 € bideratu ziren, honako kontzeptu hauetan banatuta:

Kontzeptua	Onuradunak guztira	Bideratutako kopurua, guztira	aurrekontuaren %
<b>Etxebizitza</b>	<b>482</b>	<b>340.001,04</b>	% 43,41
Hipotekak:	354	274.670,6	
Hainbat: etxebizitza edo logelarako sarrerak, BOE, ekipamendua	128	65.330,44	
<b>Aurreratzea (gehienak DBE. Baita DBL eta KGP ere)</b>	<b>501</b>	<b>241.794,7</b>	% 30,9
<b>%50 DBE (oinarrizko premiak)</b>	<b>91</b>	<b>83.295,07</b>	% 10,64
<b>%25 DBE (oinarrizko premiak PH-Adinekoen bizilekuak)</b>	<b>61</b>	<b>40.133,19</b>	% 5,12
<b>%75 DBE (adingabeak beren kargura dituztenen oinarrizko premiak)</b>	<b>40</b>	<b>16.670,15</b>	% 2,12
<b>Aurretiazko zorrak (gehienak etxebizitzarako)</b>	<b>90</b>	<b>32.442,34</b>	% 4,14
<b>Mendeko pertsoneri arreta (haurtzaindegiak, eguneko zentroak, udalekuak eta abar)</b>	<b>163</b>	<b>15.608,77</b>	% 2
<b>Laneratzea sustatzea</b>	<b>6</b>	<b>2.487</b>	% 0,31
<b>Aholkularitza juridikoa (administrazio erregularizazioa)</b>	<b>49</b>	<b>6.685,43</b>	% 0,85
<b>Osasun Arreta (medikamentuak)</b>	<b>11</b>	<b>1.956,46</b>	% 0,25
<b>Garraioa</b>	<b>23</b>	<b>2.062,54</b>	% 0,26
<b>Ukapenak</b>	<b>127</b> (56 ukapen)	<b>0</b>	<b>0</b>
		<b>783.136,69 €</b>	<b>% 100</b>

## 3.3. Diru Sarrerak Bermatzeko Errenta

Laguntza honen hartzaile dira Gipuzkoako Lurralde Historikoan 12 hilabete erroldatuta daramaten eta Diru Sarrerak Bermatzeko Errenta (DBE) jasotzeko, errolda epea izan ezik, gainerako baldintza guztiak bete arren errenta hori lortu ezin dutenak, hain zuzen ere, erroldatze epe hori (3 urte, ia kasu guztietan) betetzen ez dutelako.

Halaber, laguntza hau jasotzen dute adin nagusiko izatera iritsi izanagatik haur eta nerabeentzako arreta eta babes baliabideetatik kanpo geratu direnek, une horretan gizarteratzeko bizilekurik eskuratu ez dutenean edo familiartekoekin bizi ez direnean. Laguntza hau jasotzen dute baita ere Gipuzkoako Foru Aldundiak babestuak izan diren pertsonak, adin nagusiko izatera iritsitakoan bizileku zerbitzua eskuratzera jo badute eta, DSBE eskuratzeko behar den adina bete aurretik, bizitza independentea egitea erabaki badute.

2014an Diru Sarrerak Bermatzeko 423 laguntza eskatu ziren, Gizarte Zerbitzuetako oinarrizko teknikarien bitartez; bestalde, guztira 396 laguntza eman ziren, kontzeptu horrengatik 1.732.184,45 €-ko guztizko gastuarekin.

Gizarte zerbitzuguneak	Emakumeak	Gizona	Guztira	%
Parte Zaharra - Erdialdea - Amara Zaharra	24	15	39	% 9,2
Amara Berri – Loiola - Martutene	31	50	81	% 19,1
Larratxo-Altza	17	29	46	% 10,9
Gros-Egia	73	93	166	% 39,2
Antigua	14	12	26	% 6,1
Intxaurreondo	10	26	36	% 8,5
Bidebieta-Herrera	11	18	29	6,9
<b>GUZTIRA</b>	<b>180</b>	<b>243</b>	<b>423</b>	<b>% 100,0</b>
%	% 42,6	% 57,4	% 100	

# 2014 memoria

## 3.4. Bestelako laguntzak (MGL, GOF eta KGP)

2014an, horrelako laguntzen 201 eskabide berri izapidetu dira (GOFko 38 eta KGPko 163). Aurreko urteetako onuradunak barne hartuta, 2014an, guztira, 1.232 pertsonak jaso dituzte laguntza hauek:

Laguntza	2014an onuradunak
MGL	17
GOF (Gizarte Ongizateko Funtza)	123
KGP (Kotizatu Gabekoen Pentsioak)	1.092
<b>GUZTIRA</b>	<b>1.232</b>

Urte honetan, Gizarteratzeko hiru laguntza ekonomiko horien guztizkoa 5.533.839,11 €-koa izan da.

## 3.5. Laguntza fiskalak

2014an Gizarte Larrialdietarako Laguntzen familia onuradunei udal zerga jakin batzuei aurre egiteko laguntza ekonomikoak eman zitzaizkien.

Zerga horiek ordaintzeko laguntzak jaso zituzten familien guztizko kopurua:

	Laguntzadun ordainagirien kop.	Laguntzarako diru kop.
Ondasun higiezin gaineko zerga	661	30.023,11
Zaborra	1.259	95.586,58
Ura	1.283	58.074,43
<b>GUZTIRA</b>	<b>3.203</b>	<b>183.684,12</b>

## 4.- ADINEKOAK

### 4.1.- Adinekoei etxean bertan edo komunitate ingurunean eskaintzen zaizkien udal eskumeneko baliabideak eta zerbitzuak.

#### 4.1.1.-. Etxez etxeko Laguntza Zerbitzua.

Etxez etxeko laguntza zerbitzua etxean bertan eskaintzen den zerbitzu bat da eta beharra duten pertsonei zainketa pertsonalean eta etxeko zainketa lanetan laguntzea du helburutzat. Lanak egiteko eta/edo zaintzeko mugak dituzten banakakoak zein familiak dira zerbitzuaren xede eta zaintzaileak arnas hartzeko ere balio dute.

Zerbitzu honi helduta, azpimarratu behar da Udalak 2014an lehen aldiz onartu dituela prezio publikoak, zerbitzuaren kostua eta erabiltzaileen koordainketa bereizteko.

2014an Etxez etxeko Laguntza jasotzeko 468 eskabide berri egin dira, eta, guztira, 1.535 pertsona artatu dira, Gizarte Zerbitzугuneetan honela banaturik:

Gizarte Zerbitzugunea	Onuradunak	%
Parte Zaharra - Erdialdea - Amara Zaharra	115	% 7,5
Amara Berri – Loiola - Martutene	350	% 22,8
Larratxo-Altza	202	% 13,2
Gros-Egia	372	% 24,2
Antigua	154	% 10,0
Intxaurren	194	% 12,6
Bidebieta-Herrera	148	% 9,6
<b>GUZTIRA</b>	<b>1.535</b>	<b>% 100,0</b>

Adinaren eta sexuaren arabera:

	Emakumeak	Gizona	GUZTIRA	%
<65 urte	123	81	204	% 13,3
65 eta 74 artean	86	57	143	% 9,3
75 eta 84 artean	372	126	498	% 32,4
85etik gora	564	126	690	% 45,0
<b>GUZTIRA</b>	<b>1.145</b>	<b>390</b>	<b>1.535</b>	<b>% 100,0</b>
%	% 74,6	% 25,4	% 100,0	

## 2014 memoria

Kolektiboaren arabera:

Kolektiboa	Onuradunak	%
Arretaren premia duten familia taldeak	28	% 1,8
Arretaren premia duten adingabeak	41	% 2,7
Ezgaituak	127	% 8,3
Adinekoak	1.339	% 87,2
<b>GUZTIRA OROKORRA</b>	<b>1.535</b>	<b>% 100,0</b>

Autonomia mailaren arabera:

Mendetasuna	Onuradunak	%
Autonomoak	676	% 44,0
Mendekoak	859	% 56,0
<b>GUZTIRA</b>	<b>1.535</b>	<b>% 100,0</b>

Guztira 418.486,6 zerbitzu ordu eskaini dira, urtean zehar honela banaturik:

Zerbitzu orduak	Autonomoak	Mendekoak	GUZTIRA
1. hiruhilekoa	28.727,60	76.420,50	105.148,10
2. hiruhilekoa	27.881,00	75.116,00	102.997,00
3. hiruhilekoa	28.457,00	75.236,75	103.693,75
4. hiruhilekoa	30.562,75	76.085,00	106.647,75
<b>GUZTIRA</b>	<b>115.628,35</b>	<b>302.858,25</b>	<b>418.486,60</b>

2014an, Etxez etxeko Laguntza Zerbitzua 8.637.488,68 € kostatu da guztira. Gastu hori honela banatu da:

	GUZTIRA
Erabiltzaileen ekarpena	1.133.539,78
Gipuzkoako Foru Aldundiaren ekarpena	4.361.757,12
Donostiako Udalaren ekarpena	3.142.191,78
<b>GUZTIRA</b>	<b>8.637.448,68</b>

## 2014 memoria

Etkez etxeko Laguntzaren bilakaera azken urteotan, arlo garrantzitsuenetan, ondoko hau izan da:

	2011	2012	2013	2014
Prezioa/ zerbitzu ordua	18,02	19,27	20,43	20,53
Eskaera berriak	480	477	443	468
Arreta jaso duten pertsonak	1.616	1.580	1.518	1.535
Arreta orduak	419.044,35	416.909,00	418.164,70	418.486,6
Gastua, guztira	7.523.353,00	8.055.129,40	8.567.104,68	8.637.488,68
Udalaren ekarpena	1.748.712,75	1.873.202,95	2.354.134,77	3.142.191,78
Aldundiaren ekarpena	4.703.181,12	5.062.422,56	5.027.398,88	4.361.757,12
Erabiltzaileen ekarpena	1.071.459,12	1.119.503,89	1.185.571,03	1.133.539,78

### 4.1.2. Bakarrik bizi diren 85 urtetik gorako adinekoei bisitak egiteko programa.

2014ko azken hiruhilekoaren hasieran, berriro abian jarri zen bakarrik bizi diren eta gaur egunera arte oinarrizko gizarte zerbitzuekin harremanik eduki ez duten 85 urtetik gorako adinekoei bisitak egiteko programa.

Programak helburu bikoitza du. Alde batetik, isolamendu, utzikeria eta antzeko egoerak antzeman nahi dira. Bestetik, gizarte zerbitzuei buruzko informazioa eskaintzen da, eskubideak eta gizarte zerbitzuak eskuratzeko modua ezagutu dezaten.

Ondorengo taulan aipatutako programari buruzko datuak ikus daitezke.

	Emakumeak		Gizonak	
	Bisitaldiak	Telefono bidezko elkarrizketa	Bisitaldiak	Telefono bidezko elkarrizketa
Altza	2	3	1	1
Bidebieta		2		
Gros Egia	42	40	4	10
<b>GUZTIZKOAK</b>	<b>44</b>	<b>45</b>	<b>5</b>	<b>11</b>



### 4.1.3.- Programa eta zerbitzu osagarriak, Etxez etxeko Laguntza Zerbitzua erabiltzen duten adinekoentzat.

Jarraian ikus daitezke 2014an Aztertzen enpresak (Etxez etxeko Laguntza Zerbitzuko emakidadunak) kontratua hobetzeko eskainitako bestelako zerbitzu osagarriak:

- Garbiketa sakonak edo “txoke” garbiketak.  
2014an etxez etxeko laguntza zerbitzuaren erabiltzaileen 19 etxebizitzatan intentsitate desberdineko garbiketa lanak egin ziren; guztira 278 garbiketa ordu eskaini ziren.
- Ile apainketa eta estetika.  
Zerbitzu hau noizean behin edo aldian behin eskaintzen da, eta 2014an 52 erabiltzailereri eman zitzaizen arreta, eta 123 zerbitzu gauzatu ziren.
- Orientabidea eta laguntza produktuen stock-aren erabilera.  
Enpresak laguntza produktuen stock bat jarri zuen etxez etxeko laguntza zerbitzuaren erabiltzaileen eskura: garabiak, ohe artikulatuak, bainugeletarako egokigailuak, eta, halaber, orientabide teknikoetarako hainbat ordu. 2014an guztira 36 erabiltzailek baliatu dute laguntza produktu bat edo gehiago, eta 3 orientabide tekniko eskaini dira.
- Osasun eta dokumentazio kudeaketak egiteko lagun egitea.  
39 erabiltzailereri eskaini zaie zerbitzu hau, noizean behinka edo aldian behin, eta kasu gehienetan, osasun zentroetara joateko laguntza izan da. Guztira 113 ordu eskaini dira.
- Podologia.  
Etxez etxeko Laguntza Zerbitzuaren erabiltzaile izanik podologoaren beharra duten, laguntza sare bat ez duten eta beren egoera ekonomikoagatik gastuari aurre egin ezin dioten pertsonengana zuzenduta dago. 2014an guztira 100 zerbitzu egin ziren eta 46 erabiltzaile artatu ziren.
- Orientabide dietetikoa eta elikadurakoa.  
Enpresak elikadura, dietetika eta nutrizioarekin erlazionatutako gaietan orientabideak eta aholkularitza emateko zerbitzu bat eskaini zuen beharrezkoa izan zen kasuetan. 2014an guztira 4 onuradun izan ziren.
- Aisialdiko eta denbora libreko jarduerak  
2014an enpresak egun erdiko bi irteera komunitario egin zituen eta egun osoko irteera bat ere egin zuen.  
Ekainean egun erdiko irteera bat egin zen. 25 lagunek parte hartu zuten eta San Telmo Museoa bisitatu zuten. Bigarrena irailean egin zen 50 lagunek parte hartu zuten eta “Ciudad de San Sebastián” katamaranean itsas ibilaldi bat egin zen.  
Egun osoko irteera azaroan egin zen. Getariara hurbildu ziren eta Balenciaga Museoa bisitatu zuten. 50 lagunek parte hartu zuten.

### 4.1.4 Medikamentuak kudeatzeko laguntza: Farmazia Elkargoarekin eta Osakidetzarekin hitzartutako zerbitzua.

2014an etxez etxeko laguntza zerbitzuaren 76 erabiltzailek parte hartu zuten programa honetan. Doako eta borondatezko zerbitzua da eta bere helburua medikamentuak hobeto erabiltzea da (beharrezkoak diren dosiak ematea eta azkenean kontsumitzen ez diren sendagaiak etxean gordeta gelditzea ekiditea), eta, aldi berean, arreta jasotzen duenari bere etxebizitzan sendagaiak emateko laguntzaren ardura duenari lana erraztea da.

### 4.1.5. Adinekoen etxeetan segurtasun baldintzak hobetzeko programa. Donostiako Sustapenarekin hitzartutako programa.

Ekimen hau abian jartzeko arrazoia izan zen 65 urtetik gora edukita diru sarrera baxuak dituzten eta ohiko etxebizitza baino beste higiezin ondare bat ez duten adinekoen jabetzako Donostiako etxebizitzaren segurtasun baldintzak hobetzea. Bete beharreko baldintza bat da adinekoa bizi den etxebizitza izatea. Programaren helburu espezifikoak hauek dira:

- Etxebizitzaren segurtasuna hobetzeko lanak gauzatzea, batez ere instalazio elektrikoa eta tentsioa 220V-ra egokitzeko lanak.
- Modu osagarrian, etxebizitzaren segurtasunarekin eta bizigarritasunarekin erlazionatutako ekintzak gauzatzea.
- Programan parte hartzen duten etxebizitzaren egoera ezagutzea eta, horrela, hobetu daitezkeen alderdiak baloratzea.
- Programan parte hartzen duten etxebizitzaren segurtasuna eta bizigarritasuna hobetzeko lanak gauzatzeko beharrezkoak diren sektoreetan enplegua sustatzea.

Hobekuntza horiek lanen guztizko kostuaren dirulaguntza bidez finantzatu dira.

Emitza hauek lortu ziren, gastuari dagokionez:

Laguntzak: 144.596,76 €

Kudeaketa gastuak (Sustapenak kontratatutako giza baliabideak): 46.950 €.

Batez besteko gastua etxebizitza bakoitzagatik: 4.518,6 €.

Batez besteko gastua enpresa bakoitzagatik: 6.418,30 €.

Emitza hauek lortu ziren, hobekuntzari dagokionez:

32 etxebizitzatan tentsioa aldatzeko lanak.

12 bitrozeramika sukalde

5 termo elektriko.

3 etxetresna elektrikoren aldaketa.

Emitza hauek lortu ziren, enpresa ehunaren sustapenari dagokionez:

22 hornitzaile homologatu,

19 hornitzaile obra burutzapenarekin.

# 2014 memoria

## 4.1.6.- Ke detektagailuen instalazioen azterketa.

Urtetik urtera adinekoen etxebizitzetako suteen aurkako prebentziorako gailuen mantentzea egiten da. 2014an 115 erabiltzailearen gailuak aztertu ziren (garbiketa, bateria aldaketa eta/edo ordezkapena, hala badagokio).

## 4.1.7. Adinekoei laguntza eskaintzen dieten boluntarioen elkarteekin hitzartutako programak.

2014an Gizarte Ongizateko Zuzendaritzak lankidetzak hitzarmenak eduki ditu hainbat gizarte erakunderekin, adinekoen artean gizarte boluntarioak sustatzeko helburuarekin.

Gurutze Gorria eta Nagusilan erakundeek lagun egiten diete adinekoei edo ezgaituei beren etxeetan hala nola: etxez etxeko bisitaldiak, telefono deiak, kudeaketan laguntzea, kontsulta medikoak, paseoak, aisialdiko bestelako jarduerak eta abar. Laguntza horietako batzuk egoitza zentroetan egiten dira, pertsona askoren bizilekuak baitira.

Ekintza boluntario mota	NAGUSILAN	GURUTZE GORRIA
Etxebizitzan arreta jasotako adinekoak <sup>1</sup>	83	55 (astero) 14 (puntualki)
Egoitza zentroetan lagundutako adinekoak	123	17
Telefono bidezko laguntzak	60	72
Aisialdian taldekako jarduerak	Hainbat jarduera: 11 emanaldi: antzerkia, musika klasikoa, eskulanak. 25 abesbatza emanaldi Bingoa: astero 14 egoitzatan	46

<sup>1</sup> Oinarritzko gizarte-zerbitzuetatik deribatuak

## 4.1.8.- Telelaguntza Zerbitzua.

Laguntza sareekin etengabe konektatuta dagoen zerbitzu bat da eta helburutzat du berehalako esku hartze bat eskaintzea beharra dagoen egoeretan edo larrialdietan, eta, horrela, etxean bertako autonomia eta segurtasun sentimenduekin erlazionatutako bizi kalitatea hobetzea.

2014an 1.016 eskabide berriri erantzun zaie, honela banaturik Gizarte Zerbitzuguneetan:

Gizarte Zerbitzugunea	Eskaerak	%
Parte Zaharra - Erdialdea - Amara Zaharra	113	% 11,1
Amara Berri – Loiola - Martutene	304	% 29,9
Larratxo-Altza	66	% 6,5
Gros-Egia	269	% 26,5
Antigua	175	% 17,2
Intxaurrondo	43	% 4,2
Bidebieta-Herrera	46	% 4,5
<b>GUZTIRA</b>	<b>1.016</b>	<b>% 100,0</b>

Urtean zehar gertatutako alta kasuez gain, guztira Donostiako 3.172 pertsonak jaso dute laguntza hori 2014an. Horietatik 2.644 emakumeak dira eta 528 gizonak.

## 4.1.9.- Irisgarritasuna egokitzeko obrak eta laguntza produktuak

Laguntza teknikoak laguntza ekonomikoak nahiz laguntzarako produktuak dira, mendekoak edo ezgaitasunen bat duten pertsonak beren ohiko etxebizitzan, ahalik egoera onean egon daitezen.

2014an zehar, Gizarte Zerbitzuguneetan 830 laguntza teknikoren eskabide berri kudeatu dira. Foru Aldundiaren ardurako laguntzak dira.

## 4.1.10.- Egokitutako garraioa. DYA.

Gizarte Ongizateko Zuzendaritzak lankidetzak hitzarmena du DYArekin, eta horri esker mugikortasun zailtasunak dituzten mendekoentzako edo ezgaituentzako arkitektura oztipoak gainditzeko laguntza eskaintzen da (eskailerak igo edo jaitea eta etxebizitzan barna mugitzea). Horrez gain, egokitutako ibilgailuetan lekualdatzeak egiten dituzte. 2014an 13 lagun bideratu ziren gizarte zerbitzuetatik DYArekin arreta jasotzera, eta urtean zehar puntualki edo sarritan jaso dute arreta. Guztira 647 lekualdatze egin dira urtean.

### 4.1.11.- Alzheimerren lehen faseetan dauden gaixoentzako Psikoestimulazio Kognitiboaren programa.

Programa hau garatzeko Gizarte Ongizateko Zuzendaritzak hitzarmen bat du AFAGI Gipuzkoako Alzheimerdun gaixoen senitartekoen elkartearekin. Honako helburuak ditu:

- Oraindik ondo dituzten funtzio kognitiboak estimulatzea eta eragindako funtzioak lantzea, Alzheimerren lehen faseetan dauden, kalte kognitibo arinak dituzten eta beren etxebizitzan edo senideekin bizi diren gaixoengan.
- Horien gaitasun funtzionalak lantzea, eguneroko jardurekin lotutako ariketak eginez beren autonomiak ahalik eta denbora luzeenean iraun dezan.

Programa hau 8 lagun inguruko bost taldetan egiten da, ordu eta erdiko asteroko saioetan. 2014an guztira 40 lagunek parte hartu dute tailer hauetan.

## 4.2.- Adineko autonomoentzako bizileku aukerak.

2014an, adineko autonomoentzako udalaren bizileku zerbitzuak bi baliabide motaren bidez garatu dira: etxebizitza soziala eta egoitza ekipamendua.

ETXEBIZITZA SOZIALA	PLAZAK 2014
Berrako apartamentu sozialak	Gehienezko plazak: 39 (33 apartamentu, horietako 6 erabilera bikoitzerako aukerarekin)
Zorroagako apartamentu sozialak	Gehienezko plazak: 27 (17 apartamentu, horietako 10 erabilera bikoitzerako aukerarekin)
Elizaran apartamentu babestuak	Gehienezko plazak: 10 (8 apartamentu, horietako 2 erabilera bikoitzerako aukerarekin)
Txara 2 apartamentu balioanitzak	Gehienezko plazak: 18 (18 apartamentu)
Ategorrieta, Berio, Bentaberri eta Marrutxipiko apartamentu sozialak	Gehienezko plazak: 47 Ategorrieta. Gehienezko plazak 6 (4 apartamentu, 2 erabilera bikoitzerako aukerarekin) Berio. Gehienezko plazak 9 (8 apartamentu, bat erabilera bikoitzerako aukerarekin) Benta-Berri. Gehienezko plazak 6 (3 apartamentu bikoitz). Marrutxipi. Gehienezko plazak 28 (14 apartamentu erabilera bikoitzerako aukerarekin)
Monseko etxebizitza komunitarioak	36 plaza.

ADINEKO AUTONOMOENTZAKO EGOITZA EKIPAMENDUA	PLAZAK 2014
Zorroaga Egoitza	67 eta 72 plaza artean (banakako zein binakako geletan).

2014an hauxe izan da bizileku horien erabilera:

ADINEKO AUTONOMOENTZAKO BIZILEKUEN OKUPAZIOA		
	Etxebizitza sozialen sarea	Egoitza ekipamendua
2014ko eskaera berriak	32	18
Itxaron zerrendan egonik plaza eskuratu dutenak	9	10
Baliabideen arteko lekualdatzea (apartamentutik egoitzara)	3	
Bertan behera uzte edota bajak itxaron zerrendan	18	16
Plaza okupatuak, guztira	150	67

## 4.3.- Adinekoen sustapenerako eta parte hartze aktiborako jardunbideak.

### 4.3.1.- Adinekoen autoantolaketarako laguntza.

Gizarte Ongizateko Zuzendaritza erretiratutako adinekoen 23 elkarterekin ari da elkarlanean hiriko hainbat auzotan, eta horren helburua da adinekoen autoantolaketa sustatu eta beren jarduera laguntzea. Hauek dira aipatutako lankidetzaren funtsezko ardatzak:

- ◆ Udalaren lokalak erabiltzeko lagapena, etengabe egokitu eta atontzeko konpromisoarekin.
- ◆ Finantzaketa, honako gastuetarako diru laguntzen bitartez: oinarrizko zerbitzuak mantentzeko (garbiketa, telefonoa, berokuntza, segurtasuna eta abar), elkarlearen kudeaketa eta dinamizaziorako zerbitzuak kontratatze gastuak eta bazkideentzat prebentzio jarduerak programatze gastuak.

2014an 550.000 € bideratu ziren erretiratutako adinekoen 23 elkarten artean banatzeko.

- ◆ Laguntza teknikoa: kudeaketarako aholkularitza eta laguntza.

2014an aholkularitza eta laguntza teknikoaren azken atal hau bi bitartekorekin indartu da:

1. Gizarte Zerbitzu Bateratuei kontratatutako laguntza teknikoa, 39.000 €-ko kopuruarekin..
2. Laguntza Batzorde Teknikoak eskainitako koordinazio lana.

2014an guztira 4 aldiroko bilera egin dira 23 elkarten zuzendaritza batzordeekin.



### 4.3.2.- Udal ekipamendu komunitarioetan parte hartze aktiboa, soziala eta kulturala sustatzea:+55 programa

+55 programa adinekoen parte hartze soziala sustatzeko Udalaren ekimena da. Aisialdian ardaizten da nagusiki, eta komunitate baliabideak aintzat hartuta (Kultur Etxeak, Udal Musika eta Dantza Eskola eta Topalekua), zahartzaro aktiboa sustatzea du helburu, eta Donostia Kulturarekin eta Udal Musika eta Dantza Eskolarekin lankidetzan garatzen da.

+55 programan garatzen diren helburu orokorrak eta jarduerak honako hauek dira:

- Udal ekipamendu komunitarioetan antolatzen diren zerbitzu eta jardueretan 55 urtetik gorako adinekoen parte hartzea sustatzea (Kultur Etxea, Musika eta Dantza Eskola, Topalekua eta abar).
- Beren jarduera Topalekuan garatzen duten adinekoen elkarreentzat motor eta erreferente tekniko gisa balio izatea, Topalekua baita Gizarte Ongizateko Zuzendaritzak duen baliabide zentroa norbanakoen eta elkarteen (bereziki adinekoen) parte hartze soziala sustatzeko.
- Adinekoei Donostian eskura dituzten aisialdirako eta denbora libreko aukerei buruzko informazioa ematea eta harrera egitea.
- Kultur boluntarioak sustatzea.

# 2014 memoria

Honako hauek dira 2014an egindako jarduerak:

<b>EKITALDIAK/ACTIVIDADES</b>	<b>A<sup>2</sup></b>	<b>B<sup>3</sup></b>
ABESBATZAK/ COROS	4	323
ADINDUEN ANTZERKI AMATEURRA/TEATRO AMATEUR DE MAYORES	8	973
ALTZATIK ABIATUTAKO IBILBIDEAK/PASEOS DESDE ALTZA	9	111
BELAUNALDIARTEKO EKITALDIA/ACTIVIDAD INTERGENERACIONAL	12	280
BIDEO FORUM/VIDEO FORUM	21	928
TXISTULARIEN KONTZERTUA/ CONCIERTO DE TXISTULARIS	1	52
OLERKARIAK ETA NARRATZAILEAK BATERA/ POETAS Y NARRADORES JUNTOS	1	35
HITZALDIAK eta TAILERRAK/CONFERENCIAS y TALLERES (Osasunari buruzko jardunaldiak barne hartuta)	30	1986
IBILALDIAK DONOSTIAN/PASEOS POR DONOSTIA	50	1066
MUSIKREA	3	78
LAGAPENAK/CESIONES (ACEX, HELDUEN HITZA, ESCUELA DE LA EXPERIENCIA)	188	6113
LARUNBATAK ETA IGANDEAK DANTZAN/SABADOS Y DOMINGOS DE BAILE	32	4402
OLATU TALKA 2014: AURKEZLE DINAMIKOAK/ PRESENTADORES DINÁMICOS	1	2
OLATU TALKA 2014: NARRATZAILEAK ETA OLERKARIAK/ NARRADORES Y POETAS	1	9
MUSIKREA EMANALDIA/ACTUACION MUSIKREA	1	173
NARRATZAILEEN TXOKOA/EL TXOKO DEL NARRADOR	10	149
OLERKIAREN TXOKOA/EL TXOKO DEL POETA	10	108
ERRITMOA NAIZ	9	172
TAI CHI/SOINKETA HONDARTZAN/GIMNASIA EN LA PLAYA	41	1008
ZARZUELA	3	120
HELDUENTZAKO NARRAZIOA/ NARRACIÓN PARA ADULTOS	1	30
CLOWNTERAPIA	5	67
AURKEZLEEN IKASTAROA/CURSO DE PRESENTADORES	7	52
ABRAZOTERAPIA-RISOTERAPIA	9	153
HITZAK EHUNTZEN/TEJIENDO PALABRAS	1	35
GORPUTZ KONTZIENTZIA/CONCIENCIA CORPORAL	4	25
MUGIKORRAREN ERABILERA/ USO DEL MOVIL	4	41
KAIXO SENSEI	4	16
MUSIKOTERAPIA/ MUSICOTERAPIA	3	96
DANTZA PERKUSIOA/ DANZA PERCUSION	3	62
BATUCADA IKASTAROA/CURSO DE BATUCADA	29	371
MEDITAZIOA/ MEDITACION	2	52
COACHING	3	53
MUSIKA ESKOLAKO LIBURUTEGIA/ BIBLIOTECA DE LA ESCUELA DE MUSICA Y DANZA	1	30
BISITA GIDATUAK/VISITAS GUIADAS	6	107
KZ GUNEAREKIN LANKIDETZA IKTBen IKASKETARAKO	10	110
GABONAK ZURETZAT: Aitonon amonen oparia	1	14
BISITA GIDATUAK/ VISITAS GUIADAS SAN TELMO	1	14
MUSIKREA:MUSICREANDO	9	173
ELIZARAN FUNDAZIOA/FUNDACIÓN ELIZARAN	1	33
TRUKE EGUNA/DIA DEL TRUEQUE (ALTZOKA)	1	52
<b>GUZTIRA/TOTAL</b>	<b>540</b>	<b>19.674</b>

<sup>2</sup> Egindako saioak /sesiones realizadas

<sup>3</sup> Parte hartzaile kopurua/ total de participantes

### 4.3.3.- Bizialdi osoko ikaskuntza sustatzeko ekimenetarako laguntza.

Gizarte Ongizateko Zuzendaritzak Donostian etengabeko ikaskuntzari buruz lan egiten duten hainbat ekimenei laguntzen die, parte hartzea eta zahartzaro aktiboa sustatzearekin lotura estua baitute.

Lan ildo horren baitan, hainbat ekimen diru laguntzen bitartez edota espazioa utziz laguntzen dira: Acex eta Helduen Hitza Elkartearen ekimenak. Elkarre horiek adinekoek osatzen dituzte eta prestakuntza espazioak eskaintzen dituzte, bertan ezagutza kulturalak eskuratu edo sendotu ditzakete, eta, gainera, adinekoentzat topalekuak ere eskaintzen dituzte.

Beste hainbat alderdiren artean, honako hauetan eskaintzen dute prestakuntza:

- Historia
- Artea
- Literatura
- Psikologia
- Etika
- Gizarte trebetasunak
- Ohitura osasungarriak

### 4.3.4.-Topalekua.

Topalekua herritarren eta, bereziki, adinekoen elkarten gizarte partaidetza sustatzeko ekipamendu gisa indartu da, hainbat baliabide eta azpiegitura elkarte horien esku jarritz, beren helburuak lortzeari begirako jarduerak garatu ditzaten. Ekipamenduak gune partekatuak eskaintzeko aukera ematen du: bulego erabileretarako (elkarten egoitza modura), jarduerak garatzeko erabilera anitzeko aretoak eta abar.

Une honetan, Topalekuan egoitza duten elkarte/taldeak honako hauek dira:

- Goiko Galtzara erretiratuen elkarte.
- Helduen Hitza.
- Acex
- Lantxabe (Aieteko bizilagunen elkarte)
- Gurutzeaga abesbatza
- Dogabe
- Duintasuna

## 2014 memoria

Erakunde horiek etengabeko egoitza dute Topalekuan, baina beste hainbat elkartek ere ekipamendua erabiltzen dute aldi baterako, orokorrean adinekoei edo gizarte izaerako bestelako ekimenak egitera zuzendutako jarduerak garatzeko. Ondorengo taulan ikus daiteke 2014an elkarte horiek guztiek Topalekuan garatutako jardueren kopurua:

JARDUERAK/ACTIVIDADES	SAIOAK/SESIONES
HELDUEN HITZA/LA VOZ DE LOS MAYORES (IKASTAROA, OSTEGUNETAKO FOROA, ANTZERKI TALDEA, BILERAK, LITERATUR SOLASALDIK ETA EUSKARA)	238
GOIKO GALTZARA (BINGOA, TAICHI, ALDIZKAKO BILERAK)	103
GURUTZEAGA ABESBATZA	68
PLUS 55	6
UDALETXEAK ANTOLATUTAKO BILERAK	41
ANICHI	1
ACEX-ESKE	41
LANTXABE (MUSIKA GARAIKIDEARI SARRERA, IOGA, SOLASALDIA, ZINEMA, FESTAK)	197
HELDUAK ADI	7
HOUSEKIDE	3
DOGABE	1
DUINTASUNA	4
TOTAL/GUZTIRA	710

### 4.3.5.- Gizarte boluntarioak sustatzea.

Boluntarioak	NAGUSILAN	GURUTZE GORRIA
Etxean laguntzen duten boluntarioak	73	60
Egoitzetan laguntza eman dutenen kopurua	135	10
Telefono bidezko laguntza eskaintzeko boluntarioak	13	4
Aisialdian taldekako jarduerak egin dituzten boluntarioak	80	46

## 4.3.6.- “Donostia Lagunkoia/ San Sebastian Amigable” Hiriko Plana garatzea.

Planaren helburua da adinekoen eta, oro har, donostiar guztien bizi kalitatea hobetzea.

Ekainaren 13an Tokiko Gobernu Batzarrak “Donostia Lagunkoia/ San Sebastian Amigable” Hiriko Plana onartu eta gero, planak bere bideari ekin dio. Gaur egun 2014-2015 Ekintza Planarekin ari dira lanean eta, aipatutako planean garatuko diren jardueren artetik, honako hauek azpimarra daitezke:

- ◆ Udalinfo-ko langileekin prestakuntza eta hausnarketarako saioak, adinekoenganako adiskidetasunezko portaerari buruz.
- ◆ Laguntzeko batzorde tekniko bat sortzea, hiriko erretiratuen 23 elkarteentzat eta elkarteekin batera. 2014an, guztira, 4 bilera egin dira eta hainbat gai aztertu dira.
- ◆ Espazio publiko lagunkoien, mugikortasun seguruaren eta adinekoentzako bizitoki aukera berritzaileen tailerrak hasteko aurrelanak burutu dira, tailerrak 2015ean egitea aurreikusi baita.
- ◆ Komunikazio estrategia propio bat definitzea Donostia Lagunkoia Planerako eta irudi grafikoa eta euskarriak diseinatzea.

## 4.4.- Mendekoentzat Aldundiak eskaintako baliabide eta prestazioak

### 4.4.1. Mendetasuna baloratzea.

Mendetasuna baloratzeak neurtzen du adineko norbaiten edo ezgaitasunen bat duen norbaiten mendekotasun maila. Pertsona bakoitzak maila horren arabera laguntza jasotzeko eskubidea du, Mendekotasun Egoeran daudenentzako Autonomia eta Laguntza Sustatzeko Legea aplikatuz.

Donostiako Udalaren gizarte zerbitzuek, 2014an guztira mendetasuneko 3.789 balorazio izapidetu zituzten. Balorazio horiek honela banatu dira Gizarte Zerbitzугuneetan:

Gizarte Zerbitzugunea	Balorazioak	%
Parte Zaharra - Erdialdea - Amara Zaharra	376	% 9,9
Amara Berri – Loiola - Martutene	1.060	% 28,0
Larratxo-Altza	410	% 10,8
Gros-Egia	952	% 25,1
Antigua	454	% 12,0
Intxaurrondo	309	% 8,2
Bidebieta-Herrera	228	% 6,0
<b>GUZTIRA</b>	<b>3.789</b>	<b>% 100,0</b>

Aldundiko Gizarte Politikarako Departamentuak Donostiako Gizarte Zerbitzuguneetatik izapidetutako eskaerei buruz datu hauek bidali ditu (ofizioz egindako balorazioak eta zentroetatik izapidetutakoak kanpo utzita):

BVD eskaera kopuruak: 2.536

Ukatuak/Ezeztatuak: 292

Eginak: 2.234

RAI eskaera kopuruak: 1.266

Ukatuak/Ezeztatuak: 72

Eginak: 1.194

#### 4.4.2. Mendeko adinekoentzako diru laguntzak.

Mendekotasun Legeak diru laguntza batzuk arautu ditu mendeko adinekoentzat. Hauek dira laguntzak:

- Familia Ingurunean zaintzeko prestazio ekonomikoa.
- Laguntza pertsonalerako prestazio ekonomikoa
- Zerbitzuari lotutako prestazio ekonomikoa.

2014an mendetasunarekin erlazionatutako 1.075 prestazio ekonomiko berri izapidetu dira, guztira. Gehiengoa laguntza pertsonalerako %45,8 (492), eta ingurua zaintzeko laguntzak %45,5 (489) dira. Gainerako %8,7 (94) zerbitzura lotutako laguntzak (zerbitzu pribatu bat ordezkaten edo finantzatzen dute, dagokien zerbitzu publikoa aktibatzen den bitartean).

Laguntzen izapide horiek honela banatu dira, Gizarte Zerbitzuguneen arabera:

Gizarte Zerbitzugunea	Laguntzak	%
Parte Zaharra - Erdialdea - Amara Zaharra	104	% 9,7
Amara Berri – Loiola - Martutene	357	% 33,2
Larratxo-Altza	99	% 9,2
Gros-Egia	248	% 23,1
Antigua	138	% 12,8
Intxaurreondo	80	% 7,4
Bidebieta-Herrera	49	% 4,6
<b>GUZTIRA</b>	<b>1.075</b>	<b>% 100,0</b>

## 2014 memoria

Aldundiak 2014an zehar egindako ordainketari eta onuradunei buruz emandako datuen arabera, honela banatu dira:

2014	EMAKUMEAK	GIZONAK	GUZTIZKOAK
<b>Familia Ingurunean zaintzeko prestazio ekonomikoa.</b>			
Ordainketak	3.839.571,18	2.420.422,60	6.259.993,78
Hartzaileak	1.354	905	2.259
<b>Zerbitzuari lotutako prestazio ekonomikoa</b>			
Ordainketak	167.380,54	52.248,79	219.629,33
Hartzaileak	70	29	99
<b>Laguntza pertsonalerako prestazio ekonomikoa</b>			
Ordainketak	3.097.624,25	1.091.267,09	4.188.891,34
Hartzaileak	698	248	946
<b>GUZTIRA</b>			
<b>Ordainketak</b>	<b>7.104.575,97</b>	<b>3.563.938,48</b>	<b>10.668.514,45</b>
<b>Hartzaileak</b>	<b>2.045</b>	<b>1.151</b>	<b>3.196</b>

### 4.4.3. Mendekoentzako egoitzak eta Eguneko Zentroak

2014an, Gizarte Zerbitzuguneek adineko mendekoentzako egoitza plazen 792 eskaera (horietako 284 aldi baterakoak) eta eguneko zentroetarako 246 eskaera kudeatu eta izapidetu dituzte.

Eskaera horiek Gizarte Zerbitzuguneetan honela banatu dira:

Gizarte Zerbitzugunea	Egoitzak	Eguneko zentroak	Guztira	%
Parte Zaharra - Erdialdea - Amara Zaharra	69	24	93	% 9,0
Amara Berri – Loiola - Martutene	224	62	286	% 27,6
Larratxo-Altza	70	37	107	% 10,3
Gros-Egia	181	58	239	% 23,0
Antigua	100	24	124	% 11,9
Intxaurreondo	72	23	95	% 9,2
Bidebieta-Herrera	76	18	94	% 9,1
<b>GUZTIRA</b>	<b>792</b>	<b>246</b>	<b>1.038</b>	<b>% 100,0</b>

## 5.- ADINGABEENTZAKO ARRETA ETA ZERBITZUAK

### 5.1.- Prebentzio programak

Sail honen xedeetako bat prebentzio gune selektibo eta identifikatueta eragitea da, hau da, identifikatutako zaugarritasun faktoreak dituzten guneetan eta babesik gabeko, kontsumoko edo egokitu gabeko jarreretako egoeretan, kasuei goiz heldu eta horien gainean jardutea. Hortaz, ez dira sentibilizazio, prestakuntza eta informazio programa unibertsalak garatzen, horiek Udaleko beste departamentu batzuen ardurapean egiten baitira.

#### 5.1.1.- Adikzioei lotutako prebentzio programak

##### 5.1.1.1.- Droga mendetasunaren kontrako prebentzio programak aisialdiaren esparruan

###### Jaietako prebentzio eta laguntza programak

Programa honen xedea ekitaldi eta jaietan alkohola kontsumitzeko arrisku faktoreak murriztea da. Bereziki, ibilgailuren bat gidatu behar dutenengan egin nahi da kontrola.

- Adingabeak eta Alkohola programa:

Proiektu horren bitartez, alkoholaren gehiegizko kontsumoari buruzko sentibilizazio, informazio, eta prebentzio kanpaina egin da. Horretarako, alkohol maila neurtzeko proba bat egiten da, maila etilikoaren benetako egoeraren inguruan kontzientziatzeko eta kontsumoaren ondoriozko arriskuei buruz sentibilizatzeko, gidatzerakoan batez ere. Proba horiek egiteko stand batzuk jartzen dira eta hara jotzen dute borondatez proba egin nahi dutenek. 2014an honako egun eta leku hauetan egin dira:

- 2014.07.09 Zurriolan, Manu Chaoren kontzertuan
- 2014.08.15 bulebarrean, Aste Nagusiko festetan

	Partaide kopurua	Positiboak %
Gizonak	353 (% 68,41)	165 (% 70,82)
Emakumeak	163 (% 31,54)	68 (% 29,18)
<b>GUZTIRA</b>	<b>516</b>	<b>233 (% 45,16)</b>

	Kop.	Positiboak %
18 urte artekoak	71	39 (% 16,74)
18-20 urte	127	86 (% 36,91)
20 urtetik gorakoak	318	108 (% 46,35)
<b>GUZTIRA</b>	<b>516</b>	<b>233 (% 45,16)</b>



- Drogen probak egitea

Proiektu honen helburua da debekatutako substantzien proba eta azterketa egitea eta informazioa ematea (orokorra zein pertsonalizatua). Kontsumitzaileak izan daitezkeenei edo drogen erabilerarekin lotutako edozein alderdiren inguruko informazioa nahi dutenei zuzenduta dago.

Partaide kopurua	
Gizonak	102 (% 54)
Emakumeak	87 (% 46)
<b>GUZTIRA</b>	<b>189</b>

Kop.	
14-17 urte	29 (% 15,34)
18-20 urte	45 (% 23,81)
20 urtetik gorakoak	115 (% 60,85)
<b>GUZTIRA</b>	<b>189</b>

- Ardurazko banaketari buruzko prestakuntza

Prestakuntza eta prebentziorako materialen banaketaren bitartez, Udalak emandako aisialdirako espazioak erabiltzen dituzten kolektiboekin egiten da lan, espazio horietako erabiltzaileei zuzendutako prebentzio ekintzak garatzeko. Prestakuntzan landutako edukiak eta emandako materialak lehen sorospenei, berdintasunaren tratamenduari eta ardurazko banaketari buruzkoak izan ziren, eta DYArekin zein Berdintasun eta Festen Bulegoaren (Donostia Kultura) lankidetzarekin egin zen. Prestakuntza honetan 26 lagunek parte hartu zuten.

## Informazio eta Prestakuntza programa gazteen lokaletan

Proiektu honen ezarpenean hainbat ekintza burutu dira Donostiako aisia lokaletan elkartzen diren gazteen adikzioari, teknologia berriei eta neska eta mutilen erlazio afektibo sexualei buruz. Programa 10 lokaletan burutu da eta guztira 142 lagunek parte hartu dute.

Partaide kopurua	
Gizonak	128 (% 90,14)
Emakumeak	14 (% 9,86)
<b>GUZTIRA</b>	<b>142</b>

Emakumeek proiektu honetan izandako parte hartze baxua azpimarratu behar da: 14 emakumeek parte hartu dute, hau da, partaide guztien %10 baino gutxiagoak. Horrelako lokalak antolatzen dituzten gazte taldeen ezaugarri bat da taldearen genero osaera homogeneoa, beste udalerririk txikiago batzuetan ez bezala, non talde mistoak ugaritzen diren, ziur asko aisialdiko jardueretan harreman mistoa naturalagoa dutelako. Proiektuan parte hartzeko lokalak aurkitzeko eta gonbidatzeko orduan, emakumeek bakarrik osatutako lokal bakar bat aurkitu zen eta ez zuten parte hartu nahi izan, beraz, parte hartu duten emakumeak gehiengoa gizona den lokaletako emakumeak dira.

### *5.1.1.2.- Droga mendetasunaren kontrako prebentzio programak hezkuntza esparruan*

#### Alkoholaren arriskuari buruzko programa

Alkoholaren kontsumoarekin lotutako arriskuak murrizteko programa hau DBHko 4. mailako, Batxilergoko, erdi eta goi mailako Heziketa Zikloko, LHI eta HHEko ikasleei zuzenduta dago. Oinarrizko bi helburu ditu:

- Alkoholaren kontsumoarekin lotutako arriskuen aurrean jarrera arduratsua sustatzea.
- Alkoholaren kontsumoarekin lotutako arrisku egoeretan erabaki arduratsuak hartzeko sustatzea.

Ikastetxeak eta adingabeko parte hartzaileak:

Ikastetxe kopurua				11
Ikasle kopurua	Emakumea	Gizona	Z/G	GUZTIRA
	273	304	3	<b>580</b>

Hezkuntza mailen arabera:

DBHko 4. maila	244	% 42,1
HLKPko 1. maila	53	% 9,1
HLKPko 2. maila	15	% 2,6
BATXILERREKO 1. maila	111	% 19,1
BATXILERREKO 2. maila	60	% 10,3
ERDI MAILAKO MODULUAK	97	% 16,7
<b>GUZTIRA</b>	<b>580</b>	<b>% 100</b>

## 5.1.2.- Adingabeen babesik ezari lotutako prebentzio programak

Adingabeen babesik eza ez denez eskaeraren araberako zerbitzu bat, beharrezkoa da erakunde publikoak kasuak antzematen eraginkorrak izatea. Horretarako, adingabeekin harreman zuzena duten profesional guztiek kasu horiek antzemateko gaitasuna izan behar dute. “Unitate Profesionalak” deritzogun horren baitan eremu zabala dago, hau da, adingabeei zuzendutako Gune eta Zerbitzu mota ezberdinak. Programa horretatik at daude Osasun zentroak, Osasun larrialdiak, Neonatologia eta Ospitale zerbitzuak, izan ere osasun arloko profesionalen prestakuntzan eta aholkularitzan Gipuzkoako Foru Aldundiarekin batera osatutako protokoloa jarraitu baita.

### 5.1.2.1.- Prestakuntza programa eskola esparruan eta inguruko gizartean detektatzeko

Unitate profesional mota	UP kop.	Zentro kop.	Talde kop.	Profesional kop.			Prestakuntza orduak
Ikastetxeak	39	31	87	E: 941	G: 176	<b>G:1.117</b>	281,5
Kiroldegia	1	6	1	E: 11	G: 7	<b>G:18</b>	3
Gaztelekuak/ Haurtxokoak	1	14	3	E: 20	G: 18	<b>G:38</b>	9,5
Udaltzaingoa	1	1	4	E: 13	G: 19	<b>G:32</b>	16
Hainbat: (Bidez bide, eskola osasuna...)	--	--	2	E: 7	G: 1	<b>G:8</b>	3
<b>GUZTIRA</b>	<b>42</b>	<b>52</b>	<b>97</b>	E: 992	G: 221	<b>G:1213</b>	<b>313</b>

## 5.1.2.2.- Aholkularitza eta Esku Hartze Goiztiarreko programa

Aurten izandako aholkularitza eskabideak Prestakuntza Programan barne hartutako gaietan edo Esku Hartze Goiztiarreko kasuen arabera antolatu dira.

Konpondu beharreko taldeko gatazkei buruzko eskaera askotan, konpondu beharreko testuinguruko adingabe zehatzei egiten zitzaien erreferentzia. Horregatik sartu dira Esku Hartze Goiztiarraren jarduera planaren barruan, eta, horrela, batera esku hartu da adingabearekin eta bere ingurunearekin.

Beste kasu batzuetan, agertutako egoerak ebaluatzeko bitartekoak erabili dira, edo prestakuntza saioetan eskaini ahal izan diren baliabide erabilgarriak ezagutu behar izan dira.

ADINAK	MUTILAK	NESKAK	GUZTIRA
0-3	18	9	27
4-6	65	34	99
7-9	86	42	128
10-12	49	28	77
13-17	67	43	110
18	2	1	3
<b>GUZTIRA</b>	<b>287</b>	<b>157</b>	<b>444</b>

2012 – 2014 konparazioa	MUTILAK			NESKAK			GUZTIRA		
	2012	2013	2014	2012	2013	2014	2012	2013	2014
<b>GUZTIRA</b>	<b>123</b>	<b>198</b>	<b>287</b>	<b>72</b>	<b>121</b>	<b>157</b>	<b>195</b>	<b>319</b>	<b>444</b>

## 5.1.3.- Prebentzio programa familia esparruan

### Familia kudeaketa laguntzeko zerbitzua (FLZ)

Familiaren baitan adingabeen hezkuntzak sortzen dituen arazoak kudeatzen laguntzeko beharra kontuan hartuta, Zerbitzu bat zehaztu da hazkuntza testuinguruan arazoren bat identifikatu duten familiei prestakuntza eskaintzeko, arazo horrek adingabeen garapenean eragin dezakeenean,.

Zerbitzu honetatik talde espazio bat eskainiko da egoera desberdinak partekatzeko eta beste pertsona batzuen eta profesionalen ikuspegia ezagutu eta bateratzeko.

- Kasuak antzemateko iturriak:

2014ko urtarriletik Esku Hartze Goiztiarreko Programatik (IG) da iturri bakarra; 2014ko udatik aurrera Gizarte Zerbitzuguneetako eskaeretara zabaltzen da.

- Kasuen kopurua:

2014an irekitako talde kopurua	7
Taldeetan parte hartu duen kasu kopurua	32
Banako esku hartzeen kopurua	12
Artatutako kasuen kopurua guztira	77

## 5.2.- Babesik gabe dauden adingabeekin esku hartzeko programak.

### 5.2.1.- Ebidentzian oinarritutako programak

2014an Ebidentzia oinarrian duten bi Programaren ezarpenari ekin zaio, EHU-UPVrekin eta Gipuzkoako Foru Aldundiarekin sinatutako hitzarmen baten babespean. Hauek dira programak: SafeCare eta Incredible Years.

SafeCare programak etxean lan egiten du familia arduragabeekin eta 0-5 urte arteko adingabeekin, esku hartzearen ardatzak osasuna, segurtasuna eta heldu/gaztetxo arteko elkarreragina dira, eta adingabeen epe luzeko garapen orokorrean (emozionala, portaerazkoa, soziala) lortzen dira emaitzak.

Incredible Years programak gurasoek eta 3-8 urte arteko seme-alabek osatutako taldeetan lan egiten du aldi berean. Hautatutako adingabeek portaera disruptiboak dituzte eta gurasoek portaera hori kontrolatzeko duten gaitasuna oso mugatuta dago. Denboran mugatua den esku hartze batean (24 astez) familia sistema birbideratzen da, adingabeengan garapen positibo bat lortzeko epe luzera.

## 2014 memoria

Esku hartzeko metodologia hauen ezarpenarekin hiru erakundeek partekatzen duten helburu orokorra emaitza egiaztatuak lortzean datza, hain zuzen ere nazioartean eta epe luzera, adingabeen babesgabetasunari buruz lortutako emaitzak. Zehazkiago, konparazioa egin nahi da gaur egun bi administrazioek garatzen dugun lan sistemaren eta metodo berri hauen artean. Eta, bide batez, udal eta foru profesionalei lan sistema berriei buruzko gaikuntza eskaini nahi zaie eta, aldi berean, adingabeen bizi garapenean neur daitezkeen emaitzak lortzera zuzendutako orientazioa.

Bi programa horietan Donostiako kasuak eta ikerketan parte hartzen duten Gipuzkoako beste udalerrri batzuetakoak aritu dira (Errenteria, Lasarte, Andoain eta abar), eta Aldundiaren ardurapeko kasuak ere barne hartu izan dira. Jarraian parte hartzen duten familia donostiarren datuak ikus daitezke.

### Incredible Years

	Adingabeak Donostia	Gurasoak Donostia
1. taldea	16	25
2. taldea	9	13
<b>GUZTIRA</b>	<b>25</b>	<b>38</b>

### SafeCare

	Guztira
Programa osatu duten familiak	10

Aipatutako metodologia berrietan egindako lan esperimentalarekin batera, adingabeak babesteari buruzko 3/2005 Legeak ezarritako udal eginbideak betetzeko lana egiten da.

## 5.2.2.- Gizarte Zerbitzuguneak antzemandako babesgabezia kasu arinak edo ertainak

Atxikitako datuetan, 2014ko abenduaren 31ra arte babesgabezia maila arin edo ertaineko kasuetan izandako esku hartze aktiboak jasotzen dira, BALORA diagnosi tresnaren arabera, baita kasu bakoitzera esleitutako baliabideak ere, hau da, hezitzaileak eta/edo terapeutak. Erreferentziazko teknikariak aginduta esleitzen dira beti baliabideak, betiere kasu bakoitzaren planean jasotako helburuak ezarri eta gero.

Gizarte Zerbitzugunea	Kop.	< 18 herritarren %	Hezitzailea	Terapeuta
Parte Zaharra, Erdialdea	23	% 1,37	6	5
Amara, Loiola, Martutene	164	% 1,85	54	36
Larratxo, Altza	124	% 3,83	31	27
Gros-Egia	101	% 1,92	28	21
Antigua	100	% 1,50	26	30
Intxaurren	100	% 3,51	27	24
Bidebieta-Herrera	66	% 4,34	24	7
<b>GUZTIRA</b>	<b>678</b>	<b>% 2,26</b>	<b>196</b>	<b>150</b>

Kasu berrien kopurua eta esku hartzea 2014an amaitu duten kasu kopurua honako hau da:

Kasu berriak	197
Esku hartzea amaitutako kasuak	115

### 2012 – 2014 urte arteko konparazioa

- Kasu arinak/ertainak urteko abenduaren 31n

	2012	2013	2014
Kasu kopurua	521	630	678

- Alteen (kasu berriak) eta bajen (kasu itxiak) urteko kopurua, arinak/ertainak

	2012	2013	2014
Altak	176	222	197
Bajak	123	129	115

## 5.2.3.- Kasu larriak Gizarte Zerbitzuguneen arabera

Kasu larriak edo babesgabatasuneko kasuak Foru Aldundiaren eskumenekoak dira, baina, hala ere, Udalari dagozkio gertaerak ikertu eta egiaztatzeko aurre fasea nahiz lehen diagnosis egitea. Jarraian doan taulan, Zuzendaritza honek abenduaren 31n esku artean dituen kasu larriak edo babesgabatasunezkoak izan daitezkeen kopuruak eta esleitu diren baliabideak adieraziko ditugu.

Gunea	Kop.	< 18 herritarren %	Hezitzailea	Terapeuta
Parte Zaharra, Erdialdea	4	% 0,24	0	0
Amara, Loiola, Martutene	20	% 0,23	5	5
Larratxo, Altza	19	% 0,59	10	2
Gros-Egia	13	% 0,25	4	1
Antigua	9	% 0,13	0	2
Intxaurrondo	13	% 0,46	5	2
Bidebieta-Herrera	2	% 0,13	0	0
<b>GUZTIRA</b>	<b>80</b>	<b>% 0,27</b>	<b>24</b>	<b>12</b>

Kasu berrien kopurua eta esku hartzea 2014an amaitu duten kasu kopurua honako hau da:

Kasu berriak	38
Esku hartzea amaitutako kasuak	53

2012 – 2014 urte arteko konparazioa

- Kasu larriak urteko abenduaren 31n

	2012	2013	2014
Kasu kop.	92	56	80

- Alten (kasu berriak) eta bajen (kasu itxiak) urteko kopurua, kasu larrietan.

	2012	2013	2014
Altak	38	21	38
Bajak	78	63	53



## 6.- GENERO INDARKERIAREN BIKTIMEI ARRETA ESKAINTZEKO PROGRAMA

2014an 187 pertsona artatu dira.

- 2013: 169 pertsonak jaso dute arreta
- 2012: 218 pertsonak jaso dute arreta

Genero indarkeriaren biktimak= 148

Etxeko indarkeria= 11

Hainbat arazo = 28

### Genero indarkeria

Talde horren barruan, tratu txarren mota hauek ikusi dira:

	2012	2013	2014
Tratu txar fisikoa	103	71	82
Tratu txar psikologikoa	180	117	143
Tratu txar ekonomikoa	7	4	2
Sexu askatasunaren aurkako delituak	12	14	16

Oharra: normalean, tratu txar motak konbinatuta eman ohi direnez, mota desberdinen batura artatutako emakumeen kopurua baino handiagoa da.

Programa honetara jo dutenek 2014an jasotako laguntzak eta baliabideak ageri dira taula honetan:

	2012	2013	2014
Laguntza psikologikoa	109	88	81
Aholkularitza juridikoa	11	9	10
Aholkularitza, informazioa	218	169	187
Harrerako etxebizitzak	9	4	2
Larrialdiko harrera - Berehalako Arretarako Zentroa	34	26	26
Larrialdiko txekea	31	23	16
Eusko Jaurlaritzaren diru laguntza (*)	16	18	19
Emakumeei akonpainamendua egitea	31	25	25

(\*) Berriazko laguntza hauez gain, artatutako emakumeek eskura dituzte, hala badagokie, Gizarte Ongizateko Zuzendaritzak izapidetutako eta/edo kudeatutako gainerako diru laguntzak ere (Gizarte Larrialdietarako Laguntzak, Gizarteratzeko hitzarmena babesteko laguntzak).

## 7 LARRIALDIETARAKO PROGRAMAK

### 7.1. Gizarte Larrialdietarako Udal Zerbitzua

Gizarte Larrialdietarako Udal Zerbitzua (GLUZ) Urdaneta kaleko 13. zenbakiko Udalaren instalazioetan kokatzen da. Larrialdiko arreta jasotzeko, bertara joz edo telefono bidez (943 48 38 49) egin daiteke. Urteko 365 egunetan 24 orduz dago eskuragarri. Zuzeneko arreta eskaintzen da 08:00etatik 22:00etara (09:00etatik 21:00etara asteburuetan) eta gainontzeko orduetan –gauetan- Udaltzaingoa (092) edo SOS Deiak-en (112) bitartez.

GLUZen lana denbora partzialeko 10 langilek osatutako talde tekniko batek egiten du, eta urtean 7 lan jardunaldi osatzen dituzte. Talde honen lana ondoren adierazitako arloetan banatzen da:

#### 7.1.1. Larrialdiko arreta

Larrialdiko arretaren funtzioetan, pertsona bat edo gehiago bat aldi baterako babesgabeziako egoeran uzten duen ezusteko gertakari baten ondorioz aktibatzen da GLUZ, eta horrek eragiten du arreta eskaintzeko (segurtasuna, elikagaiak eta bizilekua) larrialdietako zerbitzuak aktibatzea. Egoera horietan, GLUZek kalteak egiaztatu eta eragindako pertsona eta familien datuak jasotzen ditu, informazioa ematen diete eta larrialdi egoeran arreta eskaintzen diete: senideak aurkitu, zuzenean eragindako pertsonen elikagaiak eskaini, medikamentu beharrak zaindu, hala badagokio, edo beren etxebizitzetara sartu ezin duten pertsona eta familientzat bizileku arazoak konpondu. GLUZen zerbitzuak eragindako pertsona eta familien akonpainamendu neurriak barne hartzen ditu, gertakariaren ondorioek dirauten bitartean.

2014an zehar GLUZen ordutegitik kanpo, 22:00etatik (edo 21:00etatik larunbat eta igandetan) 8:00etara, 56 esku hartze egin ziren: 34 Udaltzaingoak eskatuta, 1 Ertzaintzak eskatuta, 15 osasun sistemak eskatuta (SOS deiak, Ospitaleak eta Bengoetxea kaleko NPB), 3 Udalak eskatuta eta 4 kasu GLUZen bulegoetan artatzen ari zirenak, ordutegi horren aurretik. Esku hartze horien artetik 32k larrialdietako zerbitzuko langileen zuzeneko arreta behar izan dute eta gainontzekoetan telefono bidez eman dira jarraibide teknikoak.

2014an hiru gertaeren ondorioz aktibatu zuen GLUZek Hondamendi Protokoloa edo hainbat kolektibori eragiten diena:

- Zemoriya kaleko 15. zenbakiko sutea (2014ko martxoaren 18a): Udalak ez zuen berralojamendurik egin.
- Sutea Igaran (2014ko urriaren 29a): Udalak berralojamendu bat egin zuen.
- Sutea Birmingham 7 eta Zabaleta 38 eta 5 zenbakietan (2014ko azaroaren 11): berralojamendurik gabe. Adineko baten lekualdatzea eta akonpainamendua.

Gizarte larrialdiko berariazko alor horretan ere, Etxez Etxeko laguntza zerbitzuetako langileek behatu eta abisatu ostean, GLUZ aktibatu egiten da adinekoak beren etxebizitzetan arrisku egoera antzematen duenenan (bereziki, atea ezin denean ireki). 2014an GLUZek 30 abisu jaso ditu. Gizarte larrialdiko berariazko alor horretan ere, bere etxebizitzan dagoen adineko pertsona baten inguruan larritasun egoera antzematen denean aktibatzen da (bereziki, atea ezin denean ireki) eta kasu horiek Etxez etxeko laguntza zerbitzuetako langileek behatu eta abisatu ostean izaten da. 2014an 30 abisu jaso ditu GLUZek. Egoera horietan, GLUZek informazioa jaso eta adinekoa non egon daitekeen ikertzen du. Adinekoa ez bada aurkitzen, etxebizitzan sartzen dira Udaltzaingoaren laguntzaz, osasun edo bestelako arreta eskatzen duen istripurik gertatu den egiaztatzeko. Ildo horretatik, aipatu behar da jasotako abisuen artean 4 kasuk behar izan dutela GLUZ pertsonaren etxera bertaratzea, eta gainerako kasuetan senideren batekin, Donostia Ospitalearekin edo pertsonarekin zuzenean harremanetan jarri dira bila ari ziren pertsona hori non zegoen zuzenean jakiteko.

Azkenik, GLUZek gertuko pertsona baten ezusteko heriotzarekin (istripuekin, buruaz beste egitearekin) lotutako albisteei aurre egin behar dioten pertsonak artatzen ditu. Kasu horietan (3 izan dira 2014an) GLUZek eragindako pertsonari informazioa eman eta gertakariari aurre egiteko lehen fasean zehar lagundu eta babesten ditu.

### 7.1.2. Baliabideen kudeaketa

GLUZek egiten dituen jarduerak dira, larrialdietarako zerbitzuekin edo baliabideekin lotuak.

Baliabidea	GLUZen funtzioa	KOPURUA
Gaueko Aterpea (eskakizun txikia)	Elkarrizketatutako pertsonak, beren egoera baloratzeko eta Gaueko Aterpera sartzeko lehentasuna aztertze	307
Ateak Zabalik zerbitzua	Irekitze gauak	1
	Gaualdiak egun horietan	26
UGAren eranskina	Larrialdiko baliabidean hartutako adingabeak dituzten familiak	31 familia (47 heldu eta 51 adin txikiko)
Larrialdietarako etxebizitzak	Aldizkako bisitak egitea, etxebizitzak behar bezala erabiltzen ari direla begiratzeko eta bertan hartutako familiei babesa emateko.	213 bisita
Farmazia txartelak	Onuradun kopurua	99
	Emandako farmazia txartelen kopurua	269
Etxez etxeko bisitaldiak, erroldatzeko	Udalinfok eskatuta, pertsonen egoitza egiaztatzeko eta errolda erregularizatu ahal izateko.	11

## 7.1.3. Lagun egite funtzioak

Batez ere gizarte arloan lagun egiteko funtzioak dira, larrialdietarako zerbitzuan artatutako eta/edo hiriko beste baliabide batzuetatik etorritako pertsonekin eginak; gehienetan Gizarte Zerbitzueetako arreta orduetatik kanpo egiten dira, edo Zentro horietan eman daitekeena baino laguntza jarraituagoa eskatzen dute.

LAGUNTZA MOTAK	
Lagun egite pertsonalen programa: bizileku egonkor bat bilatzeko, profesionalekin dituzten bileretara laguntzea, lekualdaketetan... (eskaera batek pertsona bat behin baino gehiagotan laguntzea ekar dezake).	80 kasu berri
Suhiltzaileek adin nagusikoekin egindako larrialdi ekintzen jarraipena egitea	69
Udaltzaingoaren ekintzen jarraipena egitea	78
Ertzaintzaren ekintzen jarraipena egitea	1

## 7.1.4. Kasuen koordinazioa

GLUZeko gizarte langileek Kasuen Arduradun funtzioak egiten dituzte (Erreferentziako Profesionala 12/2008 Legearen terminoetan) honako egoera hauetan:

- arreta eskatzen duen pertsonak ez du etxebizitza egonkorrik hirian (iragaitzako pertsonak, bizilekurik gabekoak, etab.).
- beren egoitza hirian izan arren, ez daude erroldatuta.
- pertsonaren ezaugarri edota egoera zehatza dela eta, pertsona bizi den edo erroldatuta dagoen auzoan Gizarte Zerbitzuen arreta ezin zaionean eskaini.

Oro har, GLUZ 680 bizikidetzaren unitateen gizarte arretaz arduratu da 2014an. Arreta horren kudeaketan, guztira, 6.644 esku hartze egin dituzte.

## 7.2. Udalaren Gizarte Abegi Etxea

Guztira, 40 lagunentzako tokia dauka eta honela banatzen da: 5 gela bikoitz, banakako bi gela ezgaitasunen bat dutenentzako eta banakako 28 gela.

2014an, guztira, 2.143 pertsona desberdinen 3.211 sarrera egon dira eta horietatik 1.093 lehen aldiz etorri dira.

Guztira 13.992 gaualdi egin dira, hau da, batez besteko betetzea eguneko 38,33 pertsonakoa izan da, eta batez besteko betetze indizea % 95,83koa.

Gehien hurbildu direnak gizonak (%85,9) izan dira. Erabiltzaileen jatorriari dagokionez, Udalaren Gizarte Abegi Etxera hurbildutakoen %10,7 EAekoak izan dira, %23,9 Estatuko gainerako herrialdeetakoak eta %65,5 atzerritarak. Atzerritarren artetik, %72,12 Afrikakoak dira, %21,32 Europakoak, %4,27 Amerikakoak eta %2,23 Asiakoak.

## 2014 memoria

Egonaldi bereziaren erregimenean (hiru egunetik gorakoa) 176 pertsonari eman zaie harrera. Honako hauek izan dira egonaldi berezien arrazoiak:

Asilo politikoari buruzko erantzunaren zain	6
Errehabilitazio programan parte hartzen hasteko zain	27
Lan kontratu bati atxikitako egonaldia	21
Gaixondoko egonaldiak	25
Lokalizazio iraunkorragatiko egonaldiak	8
Bizilekuaren edota baliabide ekonomikoaren zain	83
Gizarte lanetako teknikariak baloratutako egonaldiak	6
<b>GUZTIRA</b>	<b>176</b>

Nahiz erregimen orokorrean, nahiz berezian, honako zerbitzu hauek eman dira:

Gosariak	10.757
Bazkariak	10.281
Afariak	11.418
Oheak erabiltzea (egonaldi berezia)	5.851
Oheak erabiltzea (guztira)	13.992

### 7.3. Gaueko Aterpea (Eskakizun Txikiko Lokala)

Zerbitzu honek 32 ohe ditu eta urteko hilabete guztietan egon da irekita (abuztuan izan ezik), gauero, 20:00etatik hurrengo eguneko 9:00etara. Aterpearen helburua da hainbat arrazoiengatik beste bizilekurik eskuratzen ez duten etxegabeei ostatu ematea.

2014an 334 egunetan egon zen irekita eta 144 pertsona desberdinek (127 gizon eta 17 emakume) 9.654 gaualdi egin zituzten guztira. Hortaz, erabilgarri dauden plazen % 90,33ko betetze erreala egon zen. Kontuan hartuta plazen % 100 astero pertsona zehatzei esleitzen zaizkiela, % 9,67koa da absentismoa. Baliabide honen erabiltzaileen profila kontuan izanik, datu honek urteetan izan duen bilakaera aztertzeke dagoela kontuan hartuta, absentismoa baxua dela uste dugu.

## 7.4. Larrialdiko Harrerako bestelako baliabideak

### 7.4.1. Larrialdietarako etxebizitzak.

Aldi baterako bizilekua emateko larrialdietarako udal baliabideak dira (3 hilabete gehienez). Hondamendiagatik, etxetik kaleratzeagatik edo bestelako arrazoiengatik azkartasunez berriz kokatu behar diren Donostian erroldatutako pertsona edo bizikide taldeei zuzenduta dago.

Guztira, 17 familia edo bizikide talderi eman zaie ostatu, 28 helduri eta 20 adingaberi. Guztira, 48 pertsonari eman zaie ostatu.

### 7.4.2. Ateak Zabalik Zerbitzua (AZZ)

Ateak Zabalik zerbitzua (AZZ) gauzez ostatu emateko zerbitzu bat da, "hotz boladetan" edo meteorologia egoera muturrekoetan irekitzen da, hau da, gauerako iragartzen duten temperatura 0 azpitik gradu 1 edo gutxiago jaisten denean.

2014an zerbitzua egun batez ireki zen (2014ko abenduaren 31n) eta, guztira, 26 pertsona artatu ziren.

### 7.4.3. Udalaren Gizarte Abegi Etxearen eranskina

UGAeri erantsitako bizilekua, adingabeak beren kargu dituzten familientzat. Ohatzedun 3 logela ditu (2, 6 eta 8 ohe), sukalde-jangela bat, 2 bainugela eta dutxa bat. Egonaldiak, salbuespenak salbuespen, ez dira hiru gau baino gehiagokoak.

2014an adingabeak dituzten 31 bizikidetzak unitate hartu dira. Baliabide hori 312 egunetan egon da okupatuta. Adingabeak 51 izan dira.

## 8. GIZARTERATZEA

### 8.1. Gizarteratzea eta laneratzea

#### 8.1.1. Gizarteratzeko eta laneratzeko diagnostikoa

2014an banakako diagnostiko sozio-laboralak egiten jarraitu da, hortik abiatu eta gizarte zerbitzuen erabiltzaileak lan munduan eta gizartean txertatzeko banakako ibilbideak prestatzeko. Guztira 257 fitxa sozio-laboral egin dira. Honela banatu dira, Gizarte Zerbitzuguneen arabera:

Donostiako Udalaren Gizarte zerbitzuguneak eta beste zerbitzu batzuk	Emakumeak	Gizonak	Guztira	%
Parte Zaharra - Erdialdea - Amara Zaharra	3	3	6	2,3
Amara Berri – Loiola - Martutene	33	35	68	26,5
Larratxo-Altza	12	14	26	10,1
Gros-Egia	15	17	32	12,5
Antigua	6	20	26	10,1
Intxaurrondo	28	38	66	25,7
Bidebieta-Herrera	6	11	17	6,6
Gizarte Larrialdietarako Udal Zerbitzua	0	9	9	3,5
Genero indarkeriaren biktimei arreta emateko Udal Zerbitzua	5	0	5	1,9
Udalaren Gizarte Abegi Etxea	0	1	1	0,4
Adinekoentzako Zerbitzua	0	1	1	0,4
<b>GUZTIRA, gizarteratze eta laneratzeko fitxak</b>	<b>108</b>	<b>149</b>	<b>257</b>	<b>% 100</b>
%	% 42	% 58	% 100	

#### 8.1.2. Gizarteratzeko eta laneratzeko baliabideak (Gizarte Ongizatearen eta Donostiako Sustapenaren arteko proiektu bateratuak)

Aurreko urteetan bezala, Donostiako Sustapenarekin koordinaturik jarri dira martxan hainbat prestakuntza edota enplegu programa. Lankidetzaren horren emaitza izan dira lan merkatuan sartzeko zailtasunak dituzten pertsonekin egindako lana, eta detektatutako premietara moldatutako baliabide sozio-laboralak martxan jarri izana. Lankidetzaren horren emaitza izan dira lan merkatuan sartzeko zailtasunak dituztenekin egindako lana eta atzemandako premietara moldatutako baliabide sozio-laboralak abian jarri izana.

2014an, alde batetik Gipuzkoako Aldundiak sustatutako laguntzen baitan, eta bestetik, Lanbideren laguntzen baitan, krisi ekonomikoaren ondorioz kolektibo ahulenei zuzendutako lanpostuak sortzea lehenetsi da. Talde horien artean daude: 30 urtetik beherakoak, iraupen luzeko langabetuak, emakumeak, DBEren hartzaileak eta abar...

## ENPLEGU ETA PRESTAKUNTZARAKO PROGRAMAK

2014. urtean 2 enplegu eta prestakuntza programa jarri dira martxan. Programa horiek enplegu eta prestakuntza aukera eskaintzen die lan munduan txertatzeko zailtasunak dituztenei.

Alde batetik, Gipuzkoako Foru Aldundiak diruz lagundutako programa bat garatu da: 35 pertsona kontratatu dira horri esker, eta horien artean 22 Gizarte Ongizateetik proposatu dira, gizarteratzen laguntzeko.

Egitasmoak	Emakumeak	Gizonak	Guztira
Arekak garbitzea	0	4	4
Pintura	1	2	3
Igeltserotza	0	3	3
Iturgintza	0	1	1
Bide garbiketaren ikuskapen laguntzailea	1	0	1
Bide garbiketa zaintzea	5	3	8
Osasun publikoko eta iraunkortasuneko teknikaria	0	2	2
<b>GUZTIRA</b>	<b>7</b>	<b>15</b>	<b>22</b>
%	% 31,8	% 68,2	% 100

Bestalde, enpleguko beste programa bat garatu da Lanbideak diruz lagundutako Enplegurako Eskualde Planaren esparruan. Programa horri esker, 31 pertsona kontratatu dira lanaldi osorako instalazioak eta berdeguneak garbitzeko eta margotzeko, Gureak enpresarekin, eta horietatik 22 Gizarte Ongizateko zerbitzuaren erabiltzaile izan dira:

Egitasmoak	Emakumeak	Gizonak	Guztira
Instalazioak garbitzea	8	5	13
Berdeguneak garbitzea	0	4	4
Pintura	0	5	5
<b>GUZTIRA</b>	<b>8</b>	<b>14</b>	<b>22</b>
%	% 36,4	% 63,6	% 100



## AUTO ENPLEGURAKO AHOLKULARITZA

2014an 8 pertsona (4 emakume eta 4 gizon) bideratu ziren Donostiako Sustapenera, negozio bat abiarazi ahal izateko orientazioa jaso zezaten.

Donostiako Sustapenak enpresak sortzeko laguntzak jarri ditu abian: enpresa horien laguntzak %50 handiagoak izan daitezke, ondoren adierazitako taldeetako pertsonak kontratatzeko badira: langabezian dauden emakumeak, gutxienez 12 hilabete langabezian daudenak, langabezian dauden 45 urtetik gorakoak, ezintasunak dituzten langabetuak (% 33 edo gehiagoko ezintasuna), 30 urtetik beherako gazte langabetuak, etorkin enplegu eskatzaileak eta gizarte bazterkeria pairatzen dutenak.

## BANAN BANAKO ORIENTAZIO SAIOAK

Gizarte Ongizate Departamentuak hainbat pertsona bideratu ditu Donostiako Sustapenera banan-banako orientazio saioetan parte har dezaten. Saio horiek osatzeko informazio tailerrak eskaini dira hiriko auzoetan. Tailerrak enpleguarekin erlazionatutako helburuak desberdinak betetzera zuzendu dira, hala nola: enplegua bilatzea, enpresa berri bat sortzea, gizarte eta komunikazio trebetasunak eta/edo enplegua bilatzeko tresnak lantzea.

	Emakumeak	Gizonak	Guztira
Banan-banako orientazioa	79	109	188
%	% 42	% 58	% 100

## 8.1.3. Gizarteratze enpresak

Desabantaila sozialean dauden kolektiboak lan merkatuan txertatzea da helburua. Horretarako, txertatze proiektu pertsonal bat dago, kontuan hartzen dituen trebetasun sozialak, laboralak, oinarrizko prestakuntza, lan kualifikazioa eta merkatuaren ezagutza, beren enplegarritasuna hobetzeko. Prestakuntza eta enplegua konbinatzen ditu, txertatzeko lan kontratuen bidez

2014an garatutako proiektuetan Donostiako Gizarte Ongizateetik bideratutako pertsona hauek parte hartu dute:

Egitasmoak	Emakumeak	Gizonak	Guztira
EMAUS (Bidasoa-Bidezko Merkataritza)	4	3	7
KOOPERA ( <b>Berzioarso</b> (arropa aukeraketa, garbiketa eta plantxa) eta <b>Rezikleta</b> (Garbigunereren kudeaketa))	3	2	5
KONFIA (Kontziliaziorako baliaabideak)	7	0	7
<b>GUZTIRA</b>	<b>14</b>	<b>5</b>	<b>19</b>
%	% 73,7	% 26,3	% 100

## 8.2. Laguntza eta sustapen sozialeko programa

Lan merkatuan txertatzeko arazoak dituzten eta gizartetik kanpora dauden edo kanporatzeaz daudenei gizarteratzen laguntzeko programa da. Programak oinarrizko bi proiektu ditu:

- a) Bi programez osatutako Eguneko Zentroa:
- Elkarrekin: helburua egunerokotasunerako oinarrizko trebetasunak garatzea da. Lan munduan txertatzeko zailtasunak dituztenei zuzendua dago eta ez du denbora mugarik.
  - Bidean: helburua trebetasun pertsonal eta sozialak garatzea da eta eskakizun handiagoko tailer edo baliabideetan txertatzeko aukera dutenei zuzendua dago. Beraz, bitarteko proiektu gisa antolatu da, erabiltzaile horiek ondoren beste programa batzuetan txertatzeko.
- b) Emakume ijitoentzako programa bat, ohitura eta trebetasun sozioprofesionalak eta pertsonalak eskuratzeko.

Honako hauek izan dira parte hartzeak eta esku hartzeak:

Egitasmoak	Emakumeak	Gizonak	Guztira
Elkarrekin (okupazionala)	8	17	25
Bidean (lan aurrekoa)	13	33	46
Emakume ijitoak	14	0	14
<b>GUZTIRA</b>	<b>35</b>	<b>50</b>	<b>85</b>
%	% 41,2	% 58,8	% 100

## 8.3. Lankidetza protokoloa Lanbiderekin

2012an Lanbideren esku gelditu da Diru Sarrerak Bermatzeko Errentaren kudeaketa eta, beraz, baita errenta horren onuradun direnen gizarteratze eta laneratze ekintzak abian jartzea ere. Onuradunak Gizarteratze Aktiborako Hitzarmena landu eta sinatzen duenean eta hitzarmen horrek izaera sozialeko ekimenak jasotzen dituenen da ezinbestekoa Gizarte Zerbitzuen eta Enplegu Zerbitzuen arteko lankidetza.

Lankidetza hori gauzatzeko, Eusko Jaurlaritzako Enplegu Zuzendaritzak, hainbat Udalen parte hartzearekin (horien artean Donostiako Udala), Lanbide-Euskal Enplegu Zerbitzuaren eta Udal Gizarte Zerbitzuen arteko Hitzarmen Protokoloa osatu du, harreman marko gisa balio dezan. Besteak beste, Donostiako Udalak sinatu zuen aipatutako hitzarmen protokoloa.

Bestalde, Gizarte Ongizateko Zuzendaritzak 2012an hasi zuen berezko koordinazio sistema Gros eta Antiguako Lanbideko bulegoetan, bai, oro har, jarraipena eta koordinazioa egiteko, bai kasuak kudeatzeko. 2013an sistema eraginkor bihurtu da, Lanbideren zuzendaritzak gidatutako proiektu pilotu bat martxan jartzean. Hain zuzen ere, bi erakunde arteko lankidetza ahalbidetzen duen aplikazio bat erabiltzen du aipatutako proiektu pilotuak. 2014an proiektua garatzen jarraitu da, eta, Donostiari dagokionez, Antiguako Lanbideren bulegoa eta dagozkion bi Gizarte Zerbitzuguneak (5. Gizartegunearen eta 2. Gizartegunearen zati bat) barne hartu dira.

## 8.4. Beste hainbat erakunderekiko harremana

2014an harremanak egin dira enplegua/prestakuntza ematen duten erakundeekin, pertsonak programa zehaztutara bideratzeko eta haien jarraipena egiteko. Besteak beste:

- **Sartu:** pertsonak bideratzea eta haien jarraipena egitea prestakuntza programetan. Sendotu Programa.
- **Emaus:** pertsonak bideratzea eta haien jarraipena egitea gizarteratze enpresetan.
- **Konfia:** pertsonak bideratzea eta haien jarraipena egitea gizarteratze enpresetan.
- **Gurutze Gorria:** pertsonak bideratzea eta jarraipena egitea prestakuntza ikastaroetan eta Laguntza Psikosozialeko Tailerretan.
- **Koopera:** pertsonak bideratzea eta haien jarraipena egitea Berzioarso eta Rezikleta gizarteratze enpresetan.
- **Euskadi Prestakuntza Funtsa:** pertsonak bideratzea eta haien jarraipena egitea honako proiektu hauetan:

Egitasmoak	Emakumezak	Gizonak	Guztira
Gainditzen programa (lan aurrekoa, oinarritzko konponketak etxean)	3	7	10
%	% 30	% 70	% 100

- **Kutxa-Zeharo:** pertsonak bideratzea eta haien jarraipena egitea orientazio zerbitzuetan.

## 9.- IMMIGRAZIOA

### Kulturen arteko Bizikidetzarako Bitartekaritza Programa

2014an desagertu egin da Kulturen arteko Bitartekaritza Zerbitzua Gizarteratze Zerbitzutik, honako arrazoi hauengatik:

- a) 2013an Kultur Aniztasunerako Saila garatu eta antolatu da Donostiako Udalean eta bere gain hartu du Kulturen arteko Bitartekaritza Zerbitzuak egiten zituen hainbat zereginen ardura.
- b) Biltzen zerbitzuak, Eusko Jaurlaritzaren mendeko Gizarteratze eta Kultur arteko Bizikidetzarako Euskal Zerbitzuak, Bitartekaritza Zerbitzuak betetzen zituen hainbat zeregin betetzen ditu.
- c) Udalari ez dagozkion arrazoiak direla medio, koordinatzaileak ezin du jarraitu programarekin erlazionatutako jarduera profesionala garatzen.

Ondorioz, 2014ko martxoaren 31n bertan behera geratu zen programa. Hilabete horietan honako jarduera hauek garatu ziren:

- ◆ Kaleko lana Romm herritarrekin.
- ◆ Talde immigratuen gizarte egoerari buruzko diagnostikoa: hiriko espazio desberdinetan landa behaketa, eta Nepal eta Pakistango herritarrekin harremanak, talde horiei buruzko informazio zehatzagoa lortzeko.
- ◆ Etorकिन elkarrekin lankidetzak.
- ◆ Gizarte erakundeekiko koordinazioa eta lankidetzak.
- ◆ Banakako/familiekiko esku hartzea: 11 kasu.

### Immigrazioarekin erlazionatutako beste jarduera batzuk

- ◆ Zuzendaritzako jendaurreko arretarako teknikariei informazioa eta aholkularitza ematea hainbat berrikuntzari buruz, hala nola, administrazio erregularizazioari, osasun txartelari edo etorkinengan eragina duen eta lanerako interesgarria izan daitekeen beste edozein gai buruz.
- ◆ Gizarte Ongizateko eta beste udal sail batzuetako langileentzako immigrazioari buruzko prestakuntza koordinatzea. Zehazki, atzerriartasunaren legeriari buruzko saiok (68 partaide) eta hezkuntza jarraibideei eta Ekialdeko Europan eta Latinoamerikan senideak dituztenei buruzkoak (18 psikologo komunitario eta 22 hezitzaile).
- ◆ Bertoko biztanleentzako informazio neurriak koordinatzea: administrazio erregularizazioari buruzko informazio saioa egin da (57 partaide).
- ◆ Immigrazioaren lantaldea koordinatzea eta sustatzea. Gizarte erakundeak, Gipuzkoako Aldundia eta Udaletxea biltzen dira lantalde horretan. Hainbat gai landu dira, besteak beste: administrazio erregularizazioa, etorkinen baliabide eskaera, osasun arreta, etxebizitza baliabideak eskuratzeko aukerak eta atzeritarrei erakundeek kudeatzen dituzten baliabideak aurkeztea.
- ◆ Eusko Jaurlaritzako Immigrazio Teknikarien Sarean parte hartzea, immigrazio teknikarien sarearen esparruan.

### 10. GIZARTE EKIMENAREKIKO ELKARLANA

2014ko abuztuaren 29an Tokiko Gobernu Batzordeak erabaki zuen 284.600 €-ko laguntzak ematea beren jarduera gizarte ekintzaren esparruan garatzen duten irabazi asmorik gabeko elkarteei. Elkarte horiek honako hauek dira:

Gaixotasunen eta mendekotasunen esparruko 38 elkarte.  
Gizarteratzearen eta Immigrazioaren esparruko 25 elkarte.  
Adinekon esparruko 10 elkarte.  
Emakumeen esparruko 8 elkarte.  
Hurtzaroaren esparruko 6 elkarte.  
Gizarte harremanak sustatzearen esparruko 5 elkarte.

2014an Gizarte Ongizateko Zuzendaritzak lankidetzak hitzarmenak eduki ditu erakunde hauekin:

- **HURKOA Fundazioa**, ezgaitasun prozesuak eta/edo tutoretza prozesuak hasi behar diren kasuetan Gizarte Ongizateko Zuzendaritzarekin batera lan egiteko.
- **NAGUSILAN eta GURUTZE GORRIA**, boluntarioak biltzeko eta Gizarte Ongizateko Zuzendaritzarekin batera laguntza emateko adinekoei eta etxean desgaituta daudenei.
- **DYA** Gizarte Ongizateko Zuzendaritzarekin batera, udalak esku hartzeko edozein eremutan norbanakoen eta taldeen garraio beharrak asetzeko.
- **AFAGI** (Gipuzkoako Alzheimerdun Gaixoen Senitartekoen Elkartea), Gizarte Ongizateko Zuzendaritzarekin batera, psikoestimulazio kognitiboaren prebentzio programa bat egiteko Alzheimerren hasierako fasean dauden edo diagnostikatutako beste demenzia sindrome bat daukaten adinekoei.

## ERANSKINAK

### 1. ERANSKINA. ELKARTEEI EMANDAKO DIRU LAGUNTZAK

IZENA	EGITASMOAREN IZENA	ZENBATEKOA
ACABE - Anorexia eta Bulimiaren Aurkako Taldea	Elkartea Mantentzea	2.100
ACABE - Anorexia eta Bulimiaren Aurkako Taldea	Laguntzagune: Gaixoen familientzako artapena.	1200
ACASGI - Gipuzkoako HIESaren aurkakoko Herri Elkartea	Informazio orokorra: diagnostiko goiztiarra sustatzea	2.200
ACCU - Crohnen eritasuna nahiz ultzeradun kolitisa duten gaixoen elkarte	Telefonozko eta web bidezko arreta psikologikoa Chron eritasuna edo ultzeradun kolitisa duten gaixoentzat	1.200
ACCU - Crohnen eritasuna nahiz ultzeradun kolitisa duten gaixoen elkarte	Chron eritasuna edo ultzeradun kolitisa duten gaixoentzako banakako zein taldekako arreta psikologikoa	1.200
ACEX - ESKE Esperientzia geletako ikasle ohien Kultur Elkartea.	Adinekoen prestakuntza etengabea	1.050
ACEX - ESKE Esperientzia geletako ikasle ohien Kultur Elkartea.	Coral Cum Jubilo	3.200
ADAHIGI - Gipuzkoako Arreta Gabezia eta Hiperaktibitatearen Elkartea	Mantentzea eta AFHN duten familiei laguntza goiztiarra ematea	1.800
ADAHIGI - Gipuzkoako Arreta Gabezia eta Hiperaktibitatearen Elkartea	AFHN eguna Euskadin: AFNHren inguruan gizarte kontzientzia eta ezagutza zabaltzea	600
ADELA - Alboko esklerosi amiotrofikoaren Gipuzkoako Elkartea	Laguntza esklerosia dutenei	2.100
ADEMGI - Gipuzkoako Esklerosi Anizkoitzaren Elkartea	Komunikazioa eta esklerosi anizkoitza	2.000
ADEMGI - Gipuzkoako Esklerosi Anizkoitzaren Elkartea	Esklerosi anizkoitzagatik busti zaitez – Mójate por la esclerosis múltiple kanpainaren XVII. edizioa	2.400
AECC - Minbiziaren aurkako borroka	Elkartea mantentzea	500
AFAGI - Alzheimer gaixoen senideen elkarte	Alzheimer gaixoen senideei banako eta familiako laguntza psikologikoa ematea	3.450
AFAGI - Alzheimer gaixoen senideen elkarte	Sentsibilizazioa, prestakuntza eta oroitzapena	2.300
AGAER - Gaixotasun erreumatikoen erasandakoen Gipuzkoako elkarte	Erreuma gaixotasunek jotako pertsonentzako arreta globala	1.100
AGD - Gipuzkoako Diabetikoen Elkartea	Elkartea mantentzea	2.300
AGE – Gipuzkoako Epilepsiaren Elkartea	Elkartea mantentzea	2.050
AGI –Ikusmen Urria dutenen Gipuzkoako elkarte	Elkartea mantentzea	2.050
AGI – Ikusmen Urria dutenen Gipuzkoako elkarte	Laguntza psikosoziala eta gizarte hezkuntzako ekintzak familiekin eta nerabeekin	1.100

## 2014 memoria

IZENA	EGITASMOAREN IZENA	ZENBATEKOA
AGIFES	Gaixotasun mentalei buruzko harrera, informazioa eta orientazioa	8.500
AGIFES	2014ko sentsibilizazio kanpaina: Irudikatu denontzako osasun mentala	1.000
AGIPAD	Elkartea mantentzea	2.300
AGIPASE - Guraso Bananduen Elkarte	Guraso bananduen seme-alabentzako ongizatea	1.000
AGIPASE - Guraso Bananduen Elkarte	Parte hartze aktiboa eta ekintza boluntarioa sustatzea	1.000
AGUIDOWN - Down sindromearen Gipuzkoako Elkarte	Elkartea mantentzea	1.000
ALCER - Giltzurrun Gaixoen Elkarte	Atentzio psikosozialeko zerbitzua	3.500
ALCER - Giltzurrun Gaixoen Elkarte	Elkartea mantentzea	1.000
ALGARAKLOWN - Ospitaleetako animazioa	Clown bidezko laguntza terapeutikoa	1.050
ANICHI - Txinako umeen adopzioa	2014ko jarduera programa orokorra	1.100
ANICHI - Txinako umeen adopzioa	Adopzioaren osteko VII. Jardunaldia	500
ANTICOAGULADOS - Gipuzkoako Elkarte	Koagulatu ezin dituzten pertsonen osasunarekin jarrera proaktiboak izateko hezkuntza informazio jardunaldiak	1.100
ANTICOAGULADOS - Gipuzkoako Elkarte	Bulego teknika sortzea, zerbitzuak kudeatu, antolatu eta hedatzeko	1.100
AOSGUI - Gipuzkoako ostomizatuen elkarte	Hitzaldi elkarriketak	1.800
ARANSKI - Gipuzkoako Pertsona Gorren Familien Elkarte	Ume eta gazte gorrentzako Gela Irekia	2.800
ARNASA - Fibrosi kistikoaren Gipuzkoako Elkarte	Mantentzea	1.500
ARRATS – Elkarte	Gizarte bazterketan dauden pertsona eta familientzako arreta soziojuridikoa emateko programa, prebentzioa, ...	2.800
ARRATS – Elkarte	Prostituzioaren inguruko esku hartze psikosozialeko programa	3.600
ASKAGINTZA	Laguntza sareak eta erantzukizun partekatua	0
ASOCIDE - Pertsona Gor-Itsuen elkarte	Mantentzea eta zerbitzuak	2.500
ASPACE - Elbarritasun zerebralaren elkarte	Elkartearen ekintzen informazioa eta hedapena	1.700
ASPACE - Elbarritasun zerebralaren elkarte	Familiei laguntzea	2.500
ASPANOZI - Gipuzkoako Haur Minbizidunen Guraso Elkarte	Elkartea mantentzea	3.500
ASPARGI - Gipuzkoako Parkinson Elkarte	Elkartea mantentzea	3.000
ATECE - Hartutako kalte Zerebralaren Elkarte	Hartutako kalte zerebrala duten Gipuzkoako pertsonen eta haien familiei laguntza integrala ematea	3.100



## 2014 memoria

IZENA	EGITASMOAREN IZENA	ZENBATEKOA
ATZEGI	Elkarte ekintzako zerbitzua eta familientzako laguntza	4.200
ATZEGI	Aisialdi zerbitzua eta gizarte parte hartzea	5.200
AVAIM - Tratu Txarrak Jasotako Haurrei Laguntzeko Euskal Elkartea	Elkartea mantentzea	2.300
AVAIM - Tratu Txarrak Jasotako Haurrei Laguntzeko Euskal Elkartea	Haurdanik aldizkaria ateratzea	500
BEGISARE - Erretinosi Pigmentarioak Eragindakoen Gipuzkoako Elkartea	Elkartea mantentzea	1.200
BEGISARE - Asoc. Afectados Retinosis Pigmentaria	Comunicación y difusión	500
BERA BERA - Club R.T.	Karate eta ezgaitasunari buruzko astea	2.400
BEROA - Gipuzkoako Harrera Familien Elkartea	Elkarte mugimendua	1.800
BEROA - Gipuzkoako Harrera Familien Elkartea	"Etxegorria" bizikidetzak esparrua	1.700
BIDEGIN - Doluan laguntzeko elkartea	Elkartea mantentzea	2.250
BIZI BIDE - Fibromialgia eta Neke Kronikoaren Sindromearen Gipuzkoako Elkartea	Elkartea mantentzea	2.500
MARIA AUXILIADORA GAZTETXO ELKARTEA	Arrisku egoeran eta babesik gabe dauden adingabeekin lan egitea	3.500
CLARA CAMPOAMOR – Elkartea	Kanguruak: pertsona zaintzaileak guraso bakarreko familientzat	1.200
CORO ALAITU ABESBATZA	Adineko pertsonak eta mendekotasunen bat dutenak dauden egoitzak musikaz girotzea	750
GURUTZE GORRIA-CRUZ ROJA GIPUZKOA	Harrera eta gizarteratzea	3.800
GURUTZE GORRIA-CRUZ ROJA GIPUZKOA	Komunitatearen osasuna sustatzea eta elkartasun ataria	10.000
FAMILIA ZAINZTAILEAREN aldeko elkarte profesionala	Elkartea mantentzea	2.200
FAMILIA ZAINZTAILEAREN aldeko elkarte profesionala	Familia zaintzaileentzako mintegiak	1.100
ZAINKETA ARINGARRIAK- Euskal elkartea	Elkartea mantentzea	2.050
ZAINKETA ARINGARRIAK- Euskal elkartea	Gaixo terminalen senideei emozio euskarri bat ematearen gaineko VIII. jardunaldiak	400
DEE - Drogak eragindakoen elkartea	Drogak eragindakoari arreta integrala emateko programa	2.700
DEE - Drogak eragindakoen elkartea	Elkarte ekintzetako programa eta mantentze lanak	2.050
KIROL EGOKITUA- Gipuzkoako Federazioa	Elkartea mantentzea	2.500
ODOL EMAILEAK	Elkartearen funtzionamendua	2.300

## 2014 memoria

IZENA	EGITASMOAREN IZENA	ZENBATEKOA
EKINTZA DASALUD - Mendekotasun Psikologikoen Errehabilitazio elkarte	Mendekotasun psikologikoen eragindako pertsonen errehabilitazioa	2.300
ELKAR BIZI Altza Acoge	Auzokide berriei harrera egiteko eta auzoan integratzeko Proiektua	400
ELKARREKIN BIZI - Asoc. Entre Culturas	Elizaran Elkargunea: Laguntza eskolarra	2.050
ELKARTU - Ezgaitasun fisikoa duten pertsonak koordinatzeko federazioa	Banakoa kalean bere kabuz baliatzeko programa	13.200
EZEGUI - Zeliakoen eta euren senideen elkarte	Ezegiko bazkideentzako jarduerak	2.200
FEDER Euskadi	Parte hartze komunitarioa	1.000
IZAN FUNDAZIOA	Arriskuan edota babesik gabe dauden nerabeentzako eta haien familientzako arreta.	4.400
IZAN FUNDAZIOA	Droga mendetasuna duenaren inguru familiarrean esku hartzeko programa	4.000
Larratxo Fundazioa	Gizarte bazterketa arriskuan dauden emakumeentzako harrera etxea.	2.500
ATZEGI tutoretza fundazioa	Ezgaitasun intelektuala duten familiarik gabeko pertsonen tutoretza gauzatzea	3.800
GASJE - Gipuzkoako abusu sexualak jasandakoen elkarte	Adin nagusikoentzako talde terapia: Sexu abusuen biktimen ondorenak sendatzea	1.950
GAUTENA - Autismo elkarte	Aspergerdun pertsonentzako ekintzen programa	4.200
GENE - Gipuzkoako Eritasun Neuromuskularren Elkarte	Fisioterapia eta gaixo neuromuskularrei eta euren familiei laguntza psikologikoa eta zerbitzuak ematea	2.800
GIELMAR - Gipuzkoako elbarriak martxan	Aktibitateak	1.150
GIPUZKOAKO ARRANTZALE ZAHARRAREN OMENALDIA/	Gipuzkoako arrantzale zaharraren omenaldia	2.400
guABIAN - Norberaren autonomiarako elkarte	Bizitzarako planak	2.750
guABIAN - Norberaren autonomiarako elkarte	Mantenimiento de la asociación	800
HAZI eta IKASI - Laguntza ikasgela solidarioen elkarte	Ikasgela solidarioak	4.350
Hegalak Zabalik Fundazioa	Mendetasun handia dutenentzako ezagutza estimulazio, psikomotrizitate eta fisioterapiako programa integrala	1.800
Hegalak Zabalik Fundazioa	Zenbait puntu estrategikotatik Hegalak Kirol Zentrora heltzeko irisgarritasun unibertsaleko Proiektua	0
HELDUAK - Helduen prestakuntzarako elkarte	Helduak Jardunaldiak	500
HELDUAK - Helduen prestakuntzarako elkarte	Elkarte mantentzea	1.000
HELDUEN HITZA	Plan de acciones para una vejez sana y activa	3.300

## 2014 memoria

IZENA	EGITASMOAREN IZENA	ZENBATEKOA
HIRUGARREN ADINA HIRUGARREN MUNDURAKO	Adinekoiei eta etorkinei zerbitzuak eta ekintzak eskaintzea, bai eta belaunaldien arteko jarduerak antolatzea ere	1.800
HIRUGARREN ADINA HIRUGARREN MUNDURAKO	Asiaren bitartez gizarteratzeko programa	0
IKERTZE - Kultur elkarte	Lagunak egiten	700
IRESGI - Gizarteratze eta biktimologia euskal erakundea	Zeramika ikastaroa eta tailerra	2.200
IZARBIDE - Informatika boluntarioak diren adinekoen elkarte	IzARBIDEREN web/blog-a dinamizatzea eta kudeatzea. Boluntarioen prestakuntza eta animazioa	2.000
JAIKI HADI Elkarte	Gatazka politikoak erangindakoei zuzendutako osasun prebentzio eta asistentzia	1.450
KANTUZ BIZI - Kultur elkarte	Adinekoak berriro elkartzeko eta parte hartze soziokulturalerako esparrua	1.000
KANTUZ BIZI - Kultur elkarte	Cantando con nosotros	500
KATXALIN - Bularreko minbiziak erasandako emakumeen elkarte	Bularreko minbiziak edo ginekologikoak erasandako emakumeentzako laguntza taldea	1.900
KATXALIN - Bularreko minbiziak erasandako emakumeen elkarte	Hitzaldiak	500
KEMEN - Ezgaitasuna dutenen kirol taldea	Mantentzea	1000
KEMEN - Ezgaitasuna dutenen kirol taldea	Sentsibilizazioa eta boluntarioria	600
KOLOREAREKIN	DANTZA INTEGRATUA	1.100
LAHAR - Esku hartze psikosozialerako elkarte	Iturri programa: Famili prebentzio komunitarioa	1.850
LAHIA-NAHIA - Sexologia Elkarte	Biolentzia sexistaren prebentzioa, nerabeentzat. 2014	6.300
LILURALDI - Familia ugarien Gipuzkoako elkarte	Elkarrekin mantentzea	2.300
LILURALDI - Familia ugarien Gipuzkoako elkarte	Familien Jardunaldi Solidarioa	500
MUGABE - Gizartean parte hartzea sustatzeko elkarte	Esperientziaren eskola	800
Gipuzkoako EMAKUME BANANDUEN elkarte	Elkarrekin mantentzea	1.450
MUSIKHAZI	AMZD duten adinekoentzako musikoterapia programa	1.200
ORIEPSI-ORAIN	Donostiako kanabis erabiltzaileen artean erabilera arazotsuak eta mendetasuna prebenitzea	2.800
ORTZADAR - Guraso elkarte	Heltzen: Adimen limitedun pertsonentzat, integrala eta disziplina anitzekoa den arreta eta esku hartzea	2.500
ORTZADAR - Guraso elkarte	Elkarrekin kudeaketa eta mantentzea	1.500

## 2014 memoria

IZENA	EGITASMOAREN IZENA	ZENBATEKOA
OSCUS - Sopeña gizarte eta kultur ekintza	"Elkartuz" proiektua, gizarteratzeko eta aukera berdintasunerako	2.150
PAUSOKA Elkartea	Behar bereziak dituzten seme-alaben Gurasoen elkarten sentsibilizazio hedapena	800
PERSONAS SORDAS – Elkartea	Mantentzea eta zerbitzuak	2.650
PERSONAS SORDAS – Elkartea	3. Adineko gorrei laguntza integrala ematea	1.100
PRO MAIOREM – GKE/ ONG	Jardueraren mantentzea	1.000
PRO MAIOREM - GKE/ONG	Belaunaldien arteko programa	400
RAIS EUSKADI	Elkartea mantentzea	2.750
RAIS EUSKADI	2014ko Herritar partaidetzako programa	500
SORABILA – Elkartea	Preso eta preso ohiei harrera egitea	2.700
ITXAROPEN TELEFONOA	GITren guntzionamendua	3.500
UME ALAIA - Adopziozko Familien Elkartea	Adopziozko familiei laguntza informala emateko sarea sustatzea	2.200
VALSÉ Fundazioa	ZUREKIN proiektua	3.000
VERDINI - Dantza taldea	Dantzaren bidezko gizarte sentsibilizazioa	2.200
WHY NOT Fundazioa	Txoko Why Not Mantentzea	900
WHY NOT Fundazioa	Why Not Irratia	1.300
ZORROAGA FUNDAZIOA	Zorroaga Fundazioa belaunaldi arteko 9. Krosa/	1.200
ZORROAGA FUNDAZIOA	Donostiako Otorduak	9.500

**GUZTIRA/TOTAL: 284.600 €**

## 2. ERANSKINA. ERRETIRATUTAKO ADINEKOEN ELKARTEEI EMANDAKO DIRU LAGUNTZAK

<b>ELKARTEA</b>	<b>€</b>
LURRARGI	9.474,15
ULIATARRA	8.221,97
NAO ETXEA	23.103,83
ASPEONCE	14.031,075
JOSE MANUEL VARONA	10.827,30
AITONEN ETXE	10.360,64
EGIATARRA	23.283,13
GOIKO GALTZARA	6.845,98
KAIALDE	27.258,73
ZABALZA	13.894,80
GURE KABIA	11.481,01
GURE EGUNSENTIA	30.880,80
JATORRA	7.771,60
GURE BIZITZA	106.771,68
GURE BABESA	16.297,40
BELLAVISTA	17.577,77
DONOSTIALDEA	983,75
INTXAURRALDE	10.111,09
ANTIGUO	57.947,62
ERDIALDE	87.312,74
GUARDAPLATA	22.062,03
ATERPEA	12.289,41
TXOKO BERRI	21.210,83
<b>GUZTIRA:</b>	<b>550.000,00</b>

### 3. ERANSKINA. KANPOKO ZERBITZUEN KONTRATUAK.

Gizarte Ongizateko Zuzendaritzak urtero egiten ditu kontratu administratiboak enpresa eta elkarteekin, hainbat zerbitzu emateko.

#### 3.1. Adinekoentzako eta ezgaitasuna dutenentzako zerbitzua:

- Etxez etxeko laguntza ematea: AZTERTZEN, SL enpresa dago kontratatuta.
- Altza-Buenavistako Berra apartamentu sozialetan ostatua eta arreta emateko zerbitzua: adineko autonomoentzako 39 apartamentu sozial daude kontratatuta SAR-QUAVITAE enpresarekin.
- Intxaurrendoko Txara 2 apartamentu balioaniztunetan ostatu eta arreta ematea: hitzarmen honen bitartez, Foru Aldundiak Txara 2n adineko autonomoentzako 22 apartamentu balioaniztun kudeatzen ditu, eta BIHARKO SLri esleitu zaio zerbitzu hori.
- Bizilekua eta arreta ematea Fermin Kalbetongo Leizaran Fundazioko apartamentu babestuetan. Hitzarmen honen bitartez, Foru Aldundiak Leizaran Fundazioko adineko autonomoentzako 10 apartamentu balioaniztun kudeatzen ditu, eta MATIA FUNDAZIOAri esleitu zaio zerbitzu hori.
- Adineko autonomoei bizilekua eta arreta emateko zerbitzua egoitza ekipamenduan: 17 apartamentu babestu eta 75 bizitegi plaza daude ZORROAGA FUNDAZIOAren kontratatuta
- Adinekoentzako eta bizileku zerbitzuen erabiltzaileentzako zerbitzu publikoa, Etxegintzak Ategorrieta, Berio, Bentaberri eta Marrutxipin dituen 29 apartamentu babestuetan: GURESERBI SLri esleitu zaio.
- Adineko autonomoen egoitza eta arretarako zerbitzuak Monseko etxebizitza komunitarioetan: CLECE SAri esleitu zaio.
- 55 urtetik gorakoentzako Aisia eta Denbora Libre programa Donostiako hainbat kultur etxetan (Ernest Lluch, Okendo, Lugaritz eta Casares) eta Musika eta Dantza Eskolan: LAHAR ELKARGOARI esleitu zaio.
- Aieteko Topalekuaren ekipamenduaren kudeaketa: taberna-jangela, atezaintza-administrazioa, garbiketa eta mantentze lanak. CLECE SAri esleitu zaio.

## 3.2. Gizarteratze zerbitzua:

- “Gaueko Aterpea” gaueko harrera zerbitzua. RAIS EUSKADI elkarteari esleitu zaio zerbitzua eta lokala ZORROAGA FUNDAZIOARI alokatu.
- Udalaren Gizarte Abegi Etxea: sukalde, jangela eta garbiketa zerbitzuak, COMERCIAL AIBAK SLri esleitu.
- Laguntza eta sustapen sozialeko programak: ERROAK ELKARTEAri esleitu zaio.
- Kulturen arteko bizikidetzarako bitartekaritza programa: Adriana Villalón-ek zuzendutako askotariko diziplinetako profesionalen taldeari esleitu zaio.
- Gizarte Larrialdietarako Udal Zerbitzuaren kudeaketa (GLUZ): DYA Gipuzkoa Fundazioari esleitu zaio.
- Donostiako Udaleko Gizarteratze Zerbitzuko ikuztegi zerbitzua, Enplegu Zentro Berezientzat erreserbatutako kontratu bidez: GOIAR SLUri esleitu zaio.

## 3.3. Prebentzioa, Haurrak eta Familia Zerbitzua:

- Babesgabeziako egoeran dauden kasuak kudeatzeko zerbitzua: HZ Zerbitzuak SLri esleitu zaio.
- Arrisku egoeran edo babesgabezia dauden adingabeekin aholkularitza eskaintzeko eta esku hartzeko prestakuntza zerbitzua: HZ Zerbitzuak SLri esleitu zaio.
- Arreta sozioedukatiboko eta psikosozialeko zerbitzua: Hezi Zerb. SLri esleitu zaio.
- Informazio eta prestakuntza programa gazteen lokaletan: Ai Laket Elkarteari esleitu zaio.
- Arrisku egoeran dauden adingabeak dituzten familiei aholkularitza eskaintzeko eta esku hartzeko zerbitzua: ORAIN-ORIEPSIri esleitu zaio.
- Kerik Gabeko Gelak-Aulas sin humo programa: SASOIA SLri esleitu zaio.

## 4. ERANSKINA. LAGUNTZA EKONOMIKO PUBLIKOEN TAULA-LABURPENA

Gizarteratzeko Sistemaren eta Diru Sarrerak Bermatzeko Sistemaren (Diru Sarrerak Bermatzeko Errenta eta Etxebizitzaren gastuetarako Prestazio Osagarria, gaur egun LANBIDEk kudeatzen dituenak) laguntza ekonomikoaren bilakaeraren laburpena ikus daiteke ondoren, baita Gizarte Zerbitzuen Sistemaren laguntza ekonomikoena ere (Gizarte Larrialdietarako Laguntzak, Diru Sarrerak Bermatzeko foru laguntzak, "Lan Plan Partekatua sustatzeko laguntzak" epigrafean barne hartutako udal laguntza ekonomikoak, eta beste hainbat prestazio, hala nola Gizarte Ongizateko Funtsa eta Kotizatu gabeko Prestazioak).

Azkenik, udal gastuak izandako bilakaerari buruzko informazioa ematen da, Udaletik kudeatzen diren eta Udalaren sail, patronatu eta enpresetatik finantzatzen diren talde ahulentzako beste laguntza batzuei dagokienez.

### 4.1. Gizarteratzeko eta Diru Sarrerak Bermatzeko Sistemaren laguntza ekonomiko publikoak.

#### 4.1.1. Familia onuradunak

	2012	2013	2014
Diru Sarrerak Bermatzeko Errenta	3.939	4.415	4.871
Etxebizitzako Gastuetarako Prestazio Osagarria	1.563	1.802	2.175

#### 4.1.2. Gastua

	2012	2013	2014
Diru Sarrerak bermatzeko errenta	20.479.021	24.149.907	26.525.182
Etxebizitzako Gastuetarako Prestazio Osagarria	4.012.241	4.498.511	4.795.691



## 2014 memoria

### 4.2. Gizarte Zerbitzuen Sistemaren eta Gizarteratzeko eta Diru Sarrerak Bermatzeko Sistemaren laguntza ekonomiko publikoak.

#### 4.2.1. Eskaera berriak

	2011	2012	2013	2014
Gizarte Larrialdietarako Laguntzak	2.577	2.129	2.576	2.816
Diru Sarrerak bermatzeko errenta	1.505	(**)	-	-
Etxebizitzako prestazioa	739	(**)	-	-
Diru Sarrerak Bermatzeko Foru Laguntzak (*)	85	214	392	423
Bestelako prestazioak (KGP, GOF)	159	177	149	201

(\*) Diru Sarrerak Bermatzeko Laguntzek ordezkatu dituzten gizarteratzeko laguntza ekonomikoak barne hartu dira.

(\*\*) 2012tik aurrera; ez dira Udalaren Gizarte Zerbitzuetatik izapidetzen.

#### 4.2.2 Familia onuradunak

	2011	2012	2013	2014
Gizarte Larrialdietarako Laguntzak	1.838 (*)	2.041 (*)	2.322	2.613
Diru Sarrerak bermatzeko errenta	4.061	3.939	4.415	4.871
Etxebizitzako prestazioa	1.646	1.563	1.802	2.175
Diru Sarrerak Bermatzeko Foru Laguntzak	84	58	252	396
Bestelako prestazioak (KGP, GOF)	1.068	1.187	1.160	1.232

(\*) Parte hartzeko irizpideak aldatu dira araudia aldatu delako.

#### 4.2.3. Gastua

	2011	2012	2013	2014
Gizarte Larrialdietarako Laguntzak	1.711.236,68	1.379.167,11	1.958.705,37	2.270.430,83
Diru Sarrerak bermatzeko errenta	15.142.930,45	20.479.021,00	24.149.907,04	26.525.182,00
Etxebizitzako prestazioa	3.901.515,38	4.012.241,00	4.498.511	4.795.691,00
Diru Sarrerak Bermatzeko Foru Laguntzak	188.676,20	118.944,96	1.186.199,02	1.732.184,45
Bestelako prestazioak (KGP, GOF)	4.535.790,88	4.868.928,03	5.212.223,33	5.533.839,11

## 4.3. Udal gastuaren bilakaera talde ahulentzako laguntzetan

### 4.3.1. Eskaera berriak

	2011	2012	2013	2014
Lan Plan Partekatua sustatzeko laguntzak	294	590	756	776

### 4.3.2. Pertsona edo familia onuradunak

	2011	2012	2013	2014
Lan Plan Partekatua sustatzeko laguntzak	239	480	571	679
Laguntza fiskalak	3.534	3.232	3.671	3.203

### 4.3.3. Gastua

	2010	2011	2012	2013
Lan Plan Partekatua sustatzeko laguntzak	220.205,12	469.854,21	699.945,98	783.136,69
Laguntza fiskalak	277.571,55	231.632,01	201.944,88	183.684,12
Hainbat udal laguntza (*)	1.639.774,32	1.617.764,87	1.606.537,20	2.045.008,49
GLLen aurrekontua osatzeko udalaren ekarpena	471.152	199.234	628.945	949.859

(\*) Kirol txartel soziala, Bonobus soziala, deskontuak Musika Eskolan, deskontuak Euskara Patronatuaren jardueretan.